

マークをクリックするとそのページを見ることができます



発生動向総覧  
P.2-4

< 第40週 > マイコプラズマ肺炎の定点当たり報告数は増加し、  
過去5年間の同時期と比較してかなり多い / その他最新動向



注目すべき感染症

< 今週は該当記事はありません >



病原体情報  
P.5-7

インフルエンザウイルス 2006/07シーズン / 感染性胃腸炎関連  
ウイルス 2006/07シーズン / エンテロウイルス71型 2006年



速報

< 今週は該当記事はありません >



海外感染症情報  
P.8-9

インドネシアでの鳥インフルエンザ流行状況 / エチオピアでの急性水様性下痢症候群の流行 / エジプトでの鳥インフルエンザ流行状況 / 米国およびカナダでのボツリヌス中毒 / コンゴ民主共和国でのペスト流行



感染症の話  
P.10

< 今週はお休みです >



読者のコーナー  
< 今週は該当記事は  
ありません >



グラフ総覧(40週)  
P.11-17



40週のデータ  
P.18-29



# 発生動向総覧

2006年4月からの報告システムの変更に伴い、疾病の並び順を一部変更しました。

## <第40週コメント> 10月12日集計分

### 全数報告の感染症

注意:これは当該週に診断された報告症例の集計です。しかし、迅速に情報還元するために期日を決めて集計を行いますので、当該週に診断された症例の報告が集計の期日以降に届くこともあります。それらについては発生動向総覧では扱いませんが、翌週あるいはそれ以降に、巻末の表の累積数に加えられることとなります。宜しく御理解下さい。

感染経路、感染原因、感染地域については、確定あるいは推定として記載されていたものを示します。

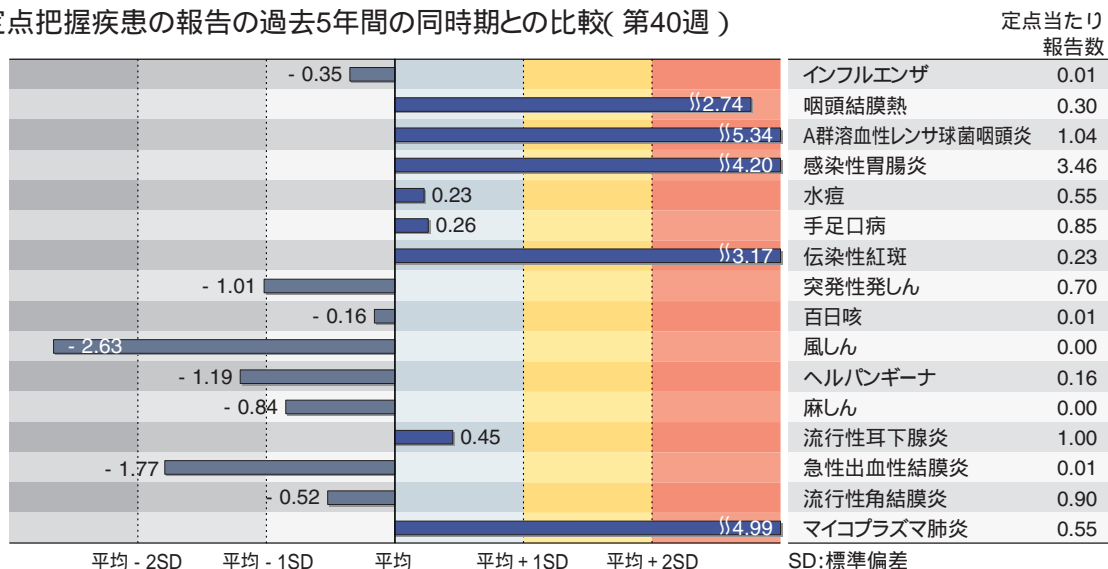
- 1類感染症: 報告なし
- 2類感染症: 細菌性赤痢 22例  
(感染地域: 宮城県1例、茨城県1例、石川県1例、鳥取県1例、中国7例、インドネシア4例、韓国1例、タイ1例、インド1例、モンゴル1例、エジプト1例、モロッコ1例、グルジア1例)  
腸チフス 5例  
(感染地域: 岐阜県2例、千葉県1例、インド1例、インド/ネパール1例)  
パラチフス 1例(感染地域: 中国)
- 3類感染症: 腸管出血性大腸菌感染症 60例(うち有症者46例、HUS 2例)  
感染地域: 国内56例、国内(都道府県不明)3例、中国(香港)1例  
国内の多い感染地: 富山県(8例)、北海道(5例)、東京都(5例)  
年齢群: 10歳未満(28例)、10代(7例)、20代(9例)、30代(5例)、40代(5例)、50代(1例)、60代(2例)、70歳以上(3例)  
血清型・毒素型: O157 VT1・VT2(24例)、O157 VT2(18例)、O26 VT1(6例)、O111 VT1(6例)、O157 VT1(1例)、その他/不明(5例)
- 4類感染症: A型肝炎 3例(感染地域: すべて大阪府)  
デング熱 2例(感染地域: フィリピン1例、インド1例)  
日本紅斑熱 1例(感染地域: 島根県)  
日本脳炎 1例(感染地域: 熊本県、3歳)  
マラリア 1例(卵形、感染地域: パキスタン)  
ライム病 1例(感染地域: 神奈川県)  
レジオネラ症 9例(すべて肺炎型)  
年齢群: 40代2例、50代3例、60代1例、70代1例、80代1例、90代1例  
感染地域: 北海道1例、宮城県1例、栃木県1例、新潟県1例(温泉)、富山県1例、愛知県1例、大阪府1例、鳥取県1例、国内(都道府県不明)1例
- 5類感染症: アメーバ赤痢 3例(腸管アメーバ症2例、腸管外アメーバ症1例)  
感染地域: 国内2例、インドネシア1例  
感染経路: 経口2例、性的接触1例(異性間)  
ウイルス性肝炎 2例 B型1例(感染経路: 性的接触(異性間))  
EBウイルス1例  
急性脳炎 1例(病原体不明、60代)  
クリプトスポリジウム症 1例(感染地域: 国内)  
クロイツフェルト・ヤコブ病 1例(孤発性プリオン病古典型)  
劇症型溶血性レンサ球菌感染症 1例(血清型: A群、70代、死亡)  
後天性免疫不全症候群 8例(無症候4例、AIDS 3例、その他1例)  
感染地域: 国内7例、タイ/米国1例  
感染経路: 性的接触7例(異性間3例、同性間4例)、不明1例  
ジアルジア症 1例(感染地域: インド/ネパール)  
髄膜炎菌性髄膜炎 1例(感染地域: 国内)  
梅毒 2例(早期顕症1例、無症候1例)  
破傷風 2例(ともに60代)

(補)他に報告遅れとして、コレラ1例(疑似症)、E型肝炎2例(感染地域: 北海道1例(感染源: 豚レバー)、中国1例(感染源: 不明))、オウム病1例(感染地域: 香川県、感染源: セキセイインコ)、急性脳炎2例(ともに病原体不明、0歳、70代)などの報告があった。

## 定点把握の対象となる5類感染症

全国の指定された医療機関( 定点 )から報告され、疾患により小児科定点( 約3,000カ所 )、インフルエンザ( 小児科・内科 )定点( 約5,000カ所 )、眼科定点( 約600カ所 )、基幹定点( 約500カ所 )に分かれています。また、定点当たり報告数は、報告数/定点医療機関数です。

定点把握疾患の報告の過去5年間の同時期との比較( 第40週 )



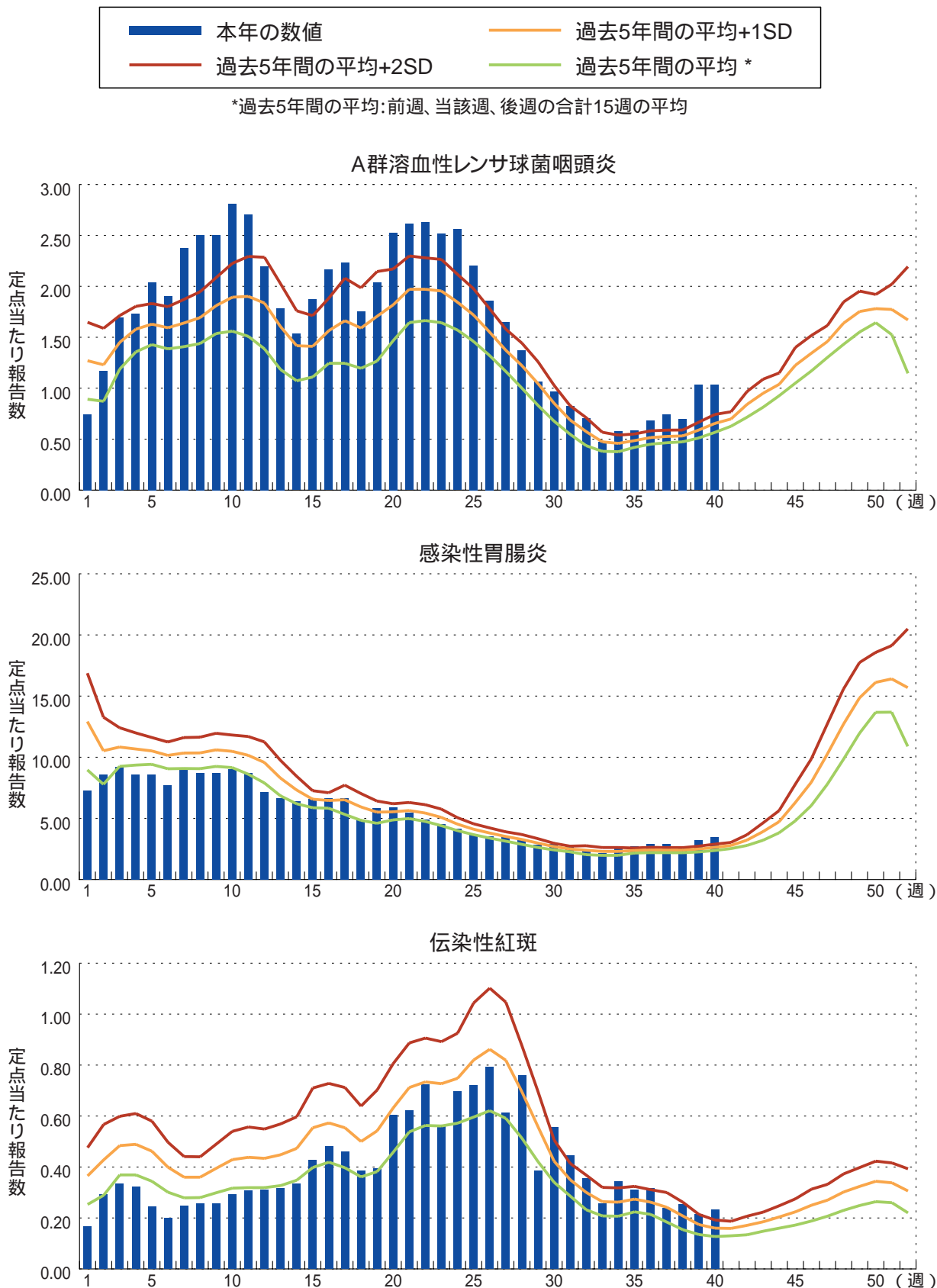
当該週と過去5年間の平均( 過去5年間の前週、当該週、後週の合計15週の平均 )との差をグラフ上に表現した。

**インフルエンザ** : 定点当たり報告数は微減した。都道府県別では沖縄県( 0.21 )、岡山県( 0.10 )、福井県( 0.03 )、宮崎県( 0.03 )が多い。

**小児科定点報告疾患** : RSウイルス感染症は109例の報告があり、報告数は減少した。年齢別では、1歳以下の報告数が全体の82%を占めている。咽頭結膜熱の定点当たり報告数は第37週以降、減少が続いているが、過去5年間の同時期( 前週、当該週、後週 )と比較してかなり多い状態が続いている。都道府県別では三重県( 1.56 )、大分県( 1.08 )、宮崎県( 0.84 )、鳥取県( 0.79 )が多い。A群溶血性レンサ球菌咽頭炎の定点当たり報告数は横ばいであったが、過去5年間の同時期と比較してかなり多い状態が続いている。都道府県別では鳥取県( 2.7 )、福島県( 2.2 )、北海道( 2.1 )が多い。感染性胃腸炎の定点当たり報告数は2週連続で増加し、過去5年間の同時期と比較してかなり多い。都道府県別では鳥取県( 10.1 )、福井県( 8.0 )、熊本県( 7.2 )が多い。水痘の定点当たり報告数は減少した。都道府県別では青森県( 1.3 )、福井県( 1.1 )、徳島県( 1.1 )が多い。手足口病の定点当たり報告数は第37週以降、減少が続いている。都道府県別では新潟県( 2.9 )、石川県( 2.8 )、沖縄県( 2.3 )が多い。伝染性紅斑の定点当たり報告数は増加し、過去5年間の同時期と比較してかなり多い。都道府県別では宮崎県( 0.65 )、静岡県( 0.47 )、徳島県( 0.47 )が多い。百日咳の定点当たり報告数は減少した。都道府県別では千葉県( 0.10 )、山形県( 0.07 )、広島県( 0.06 )、福岡県( 0.06 )が多い。風しんの定点当たり報告数は減少した。都道府県別では岡山県( 0.04 )、栃木県( 0.02 )が多い。ヘルパンギーナの定点当たり報告数は第28週以降、減少が続いている。都道府県別では宮城県( 0.90 )、福島県( 0.31 )、北海道( 0.29 )が多い。麻しんの定点当たり報告数は微増した。都道府県別では沖縄県( 0.06 )、滋賀県( 0.03 )、香川県( 0.03 )が多い。流行性耳下腺炎の定点当たり報告数は減少した。都道府県別では新潟県( 3.6 )、長野県( 2.5 )、宮崎県( 2.3 )が多い。

**基幹定点報告疾患** : マイコプラズマ肺炎の定点当たり報告数は増加し、過去5年間の同時期と比較してかなり多い。都道府県別では大阪府( 1.8 )、佐賀県( 1.8 )、静岡県( 1.8 )が多い。成人麻しんは宮城県から1例の報告があった。

図. 主要定点把握疾患の過去5年間との週別比較( 2006年第1 ~ 40週 )  
 青のバーで示す本年の定点当たり報告数が赤のラインを超えているときには、過去5年間の週と比較してかなり多いことを示す。





## 病原体情報

\* グラフはIASRホームページ( <http://idsc.nih.go.jp/iasr/index-j.html> )からの引用です。

各都道府県市の地方衛生研究所( 地研 )からの検出報告です。週別の報告数は、病原体が分離・検出された検体の採取日による週ごとの報告数です。地域別の報告数は、その地域に所在する地研からの総報告数を都道府県別に示しています。

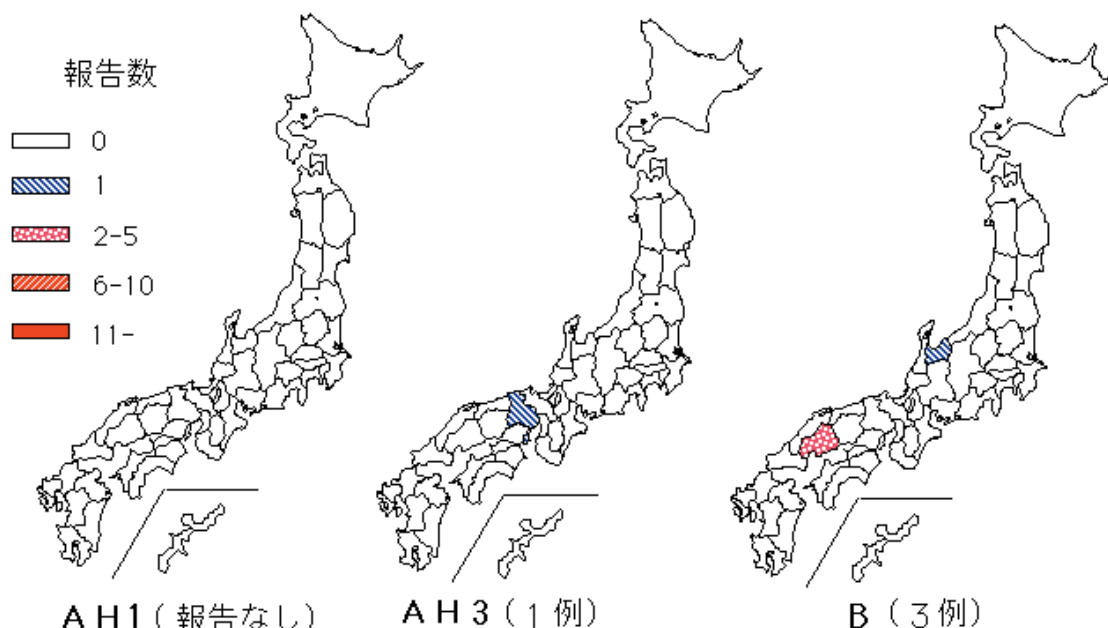
( 2006年10月12日現在報告分 )

### インフルエンザウイルス 2006/07シーズン

第36週に富山県で、タイから帰国後に発症した小児からB型が分離され、第37週に兵庫県で、フィリピンから帰国後に発症した成人からAH3型がPCRで検出されている。第38週には広島県でB型が2件が分離され、地域での小流行が報告されている。

#### 都道府県別インフルエンザウイルス分離・検出報告状況、2006/07シーズン

(病原微生物検出情報：2006年10月12日現在報告数)



各都道府県市の地方衛生研究所からの分離/検出報告を図に示した。

**IASR**

Infectious Agents Surveillance Report

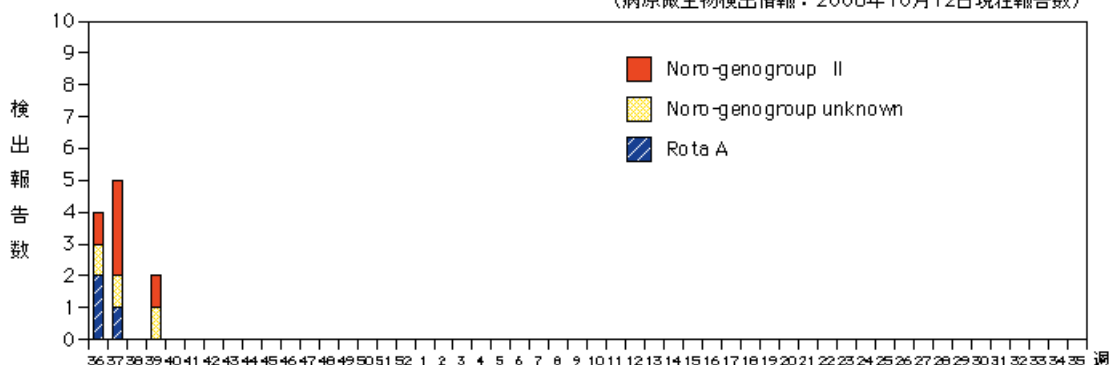
**感染性胃腸炎関連ウイルス 2006/07シーズン**

ノロウイルスgenogroup II 5件、genogroup unknown 3件、A群ロタウイルス3件の検出が報告されている。

ノロウイルスgenogroup IIは山梨県、大阪府、愛媛県から、A群ロタウイルスは東京都、京都府から報告されている。

**週別ノロウイルス&ロタウイルスの検出報告数、2006/07シーズン**

(病原微生物検出情報：2006年10月12日現在報告数)

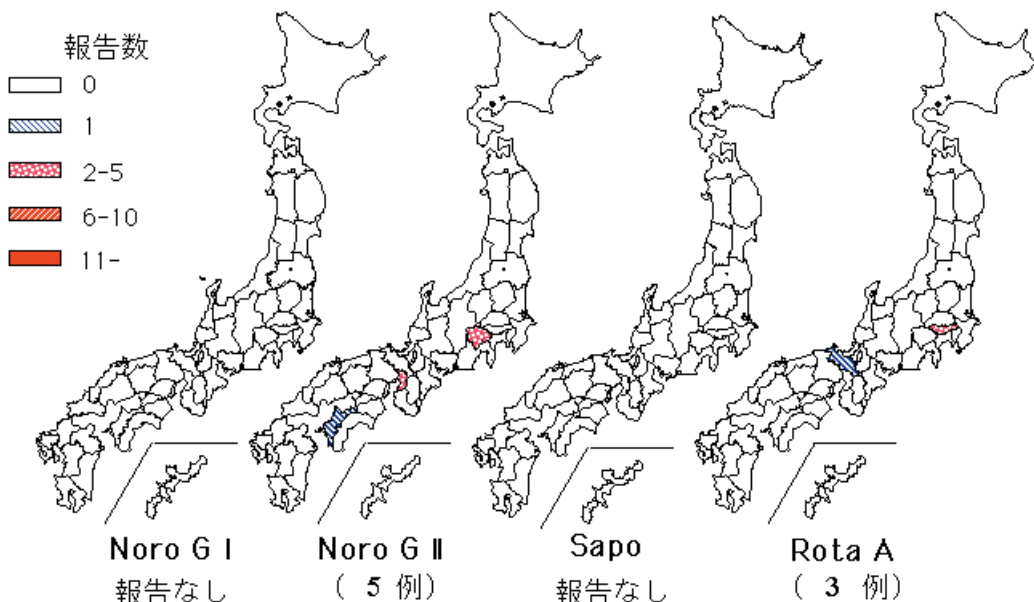


各都道府県市の地方衛生研究所からの検出報告を図に示した。



**都道府県別ノロウイルス、サポウイルス、ロタウイルス検出報告状況、2006/07シーズン**

(病原微生物検出情報：2006年10月12日現在報告数)



各都道府県市の地方衛生研究所からの検出報告を図に示した。

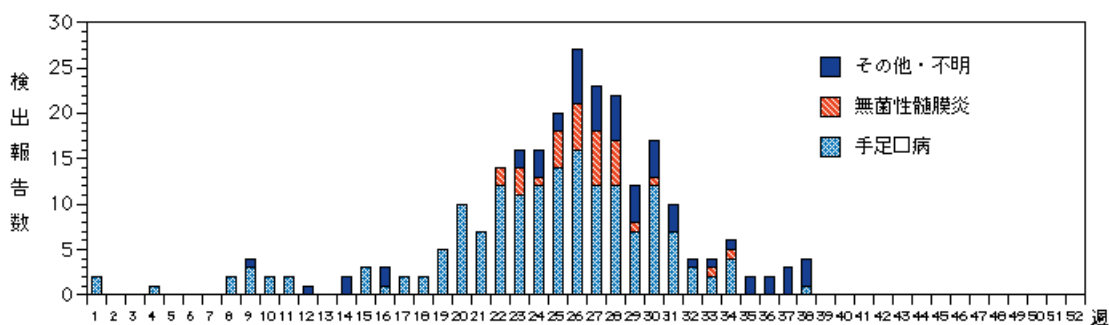


### エンテロウイルス71型 2006年

2006年は2004年、2005年に比べて報告数が多く、第26週をピークとして検出が続いている。

愛知県、山形県、長野県など21都府県から計234件が報告されており、検出例の診断名は、手足口病が167件と約3分の2を占める他、無菌性髄膜炎14件、上気道炎31件、発疹症5件などである。

週別エンテロウイルス71型分離 - 検出報告数、2006年 (病原微生物検出情報：2006年10月12日現在報告数)

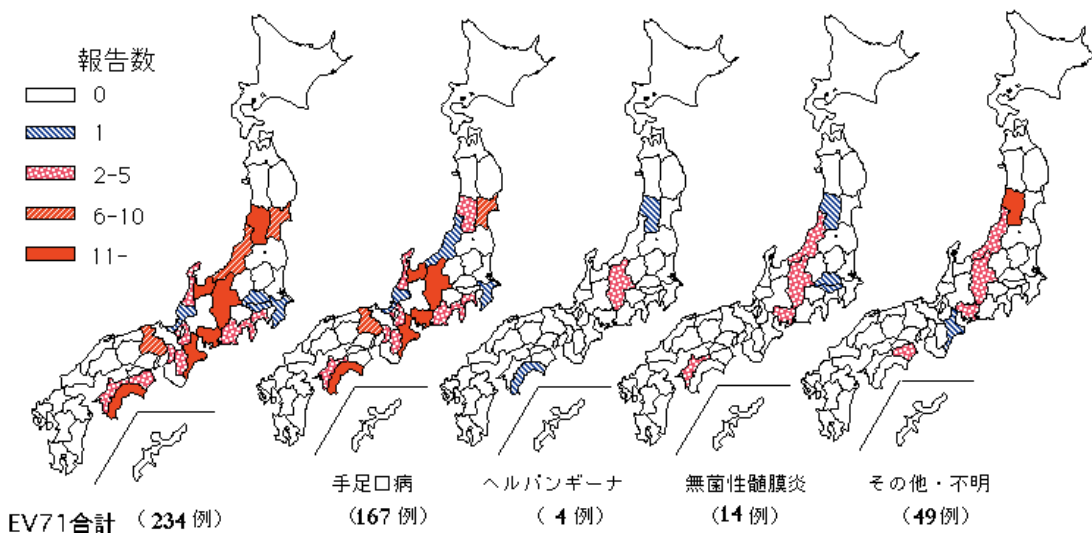


各都道府県市の地方衛生研究所からの分離/検出報告を図に示した。



都道府県別診断名別エンテロウイルス71分離 - 検出報告状況、2006年

(病原微生物検出情報：2006年10月12日現在報告数)



各都道府県市の地方衛生研究所からの分離/検出報告を図に示した。





## 海外感染症情報

\* 関連の情報やさらに詳しい情報については、FORTHホームページ( <http://www.forth.go.jp/> )をご覧ください。

### インドネシアでの鳥インフルエンザ流行状況

WHO/EPR 2006年10月3日 - 更新35

インドネシア保健省は、同国で69例目となるH5N1型鳥インフルエンザウイルス感染患者を確定した。

今回の患者はEast Java州の21歳女性である。2006年9月19日に発症し、9月25日に入院した。現在も入院中である。

この女性は、H5N1型ウイルス感染確定患者で9月18日に死亡した11歳男児の姉である。男児の死亡を受けて保健当局は接触者追跡調査を開始し、この姉が発症したとの報告を9月24日に受けた。インドネシア国内のH5N1型ウイルス対策プロトコールに従って、女性は直ちに抗ウイルス薬であるオセルタミビルを投与され、病院内に隔離された。

女性患者の感染源については、現在のところ調査中である。弟の発病前と発病中に、家族の飼育していた家禽が死亡していた。姉も弟と同様に、これらの家禽に曝露されていた可能性が高い。

インドネシアでこれまで確定された患者69名のうち、52名が死亡している。

WHO/EPR 2006年10月16日 - 更新36

インドネシア保健省は、新たにH5N1型鳥インフルエンザウイルス感染患者3名を確定した。3名全員が死亡した。

新たに確認された1例目の患者は、West Java州の67歳女性であった。2006年10月3日に発症し、10月7日に入院したが、10月15日に死亡した。

患者は慢性疾患に罹患していたため、診断が難しかった。伝えられるところでは、発症前に、自宅とその近所で飼育されていたニワトリが死亡していた。

2例目の患者は、Jakarta州South Jakarta地区の11歳男児であった。2006年10月2日に発症し、10月5日に入院したが、10月14日に死亡した。患児は最近、自宅の近所で死亡したニワトリに曝露されていたことが確認された。

3例目の患者は、Central Java州の27歳女性であった。2006年10月8日に発症し、10月12日に入院したが、10月13日に死亡した。この患者の感染源については、現在調査中である。

インドネシアでこれまで確定された患者72名のうち、55名が死亡している。

### エチオピアでの急性水様性下痢症候群の流行

WHO/EPR 2006年10月4日

2006年9月28日現在、エチオピア保健省は、下痢患者22,101名と死亡者219名を報告した。流行は9地域( Amhara ,Oromiya ,Somali ,Southern Nations ,Nationalities ,and People 's Region ( SNNPR ) および Tigray )のうち5地域、および垂地域( Addis Ababa )で発生したが、患者の79%はOromiya地域で発生していた。また、流行が発生したのは19地区( zone )および56郡( woredas )であった。流行地域の何れ所かで、*Vibrio cholerae* O1血清型稲葉型が確認された。

現在発生している洪水により、9地域のうち7地域が被害を受けており、多くの住民が避難した。最も洪水の影響を受けた地域のAmharaでは、致死率が10%に達している。保健省はWHO、UNICEFおよびNGOの支援組織と協力して、流行制圧対策、患者管理、およびさらなる調査を実施している。



### エジプトでの鳥インフルエンザ流行状況

WHO/EPR 2006年10月11日 - 更新9

エジプト保健省は、今年5月以来初めてとなるH5N1型ウイルス感染患者を確定した。

患者は、Nile Delta地域にあるGharbiya行政区( governorate )の39歳女性である。9月30日に発症し、10月4日に入院した。その後に肺炎を合併し、現在も入院中であるが、容体は安定している。

患者は、最近自宅において、アヒルの群れからおよそ12羽を屠殺し、羽むしりを行っていたが、この群れではアヒルが発病して、死亡し始めていた。

エジプト当局は、2006年9月に、庭で飼育している家禽においてH5N1型ウイルス感染流行が再発したことを報告していた。

今までのヒト感染患者は、2006年3月下旬から5月にかけて発生していた。現在までに、エジプト政府はH5N1型ウイルス感染患者15名を報告しているが、そのうち6名が死亡している。

### 米国およびカナダでのボツリヌス中毒

WHO/EPR 2006年10月11日

10月11日現在、米国のジョージア州およびフロリダ州で、市販のニンジンジュースに関連したボツリヌス中毒患者4名が報告されている。また、カナダのトロント市でも患者2名が報告されている。患者全員が同じ商標のニンジンジュースを飲用していた。現在までのところ、死亡者は報告されていない。米国CDCおよびカナダ食品検査局は注意情報を発している。

国際食品安全当局ネットワーク( INFOSAN )は、問題のニンジンジュースが輸出されているメキシコと香港特別行政区に、情報提供を行った。

### コンゴ民主共和国でのペスト流行

WHO/EPR 2006年10月13日

WHOは、Haut-Uele地区の2つの保健地区内で肺ペストが疑われる感染流行が発生しているとの報告を受けた。報告のほとんどは、コンゴ民主共和国北部Oriental県のWamba保健地区からである。2006年7月31日から10月8日までの間に、42人の死亡者を含む626名の疑い患者が報告された。しかし、肺ペストにしては致死率が低すぎるため、疑い患者とされる例の多くが過剰に見積もられている可能性がある。現地で行われた迅速診断検査に基づく暫定的な結果では、8検体のうち3検体が陽性であった。さらに、検査室での確認検査が行われている。

県保健当局から派遣されたチーム、WHOおよび国境なき医師団( スイス )は初期調査を開始した。疾患のサーベイランスが強化され、患者管理、接触者の追跡調査、啓発活動が実施されている。



## 感染症の話

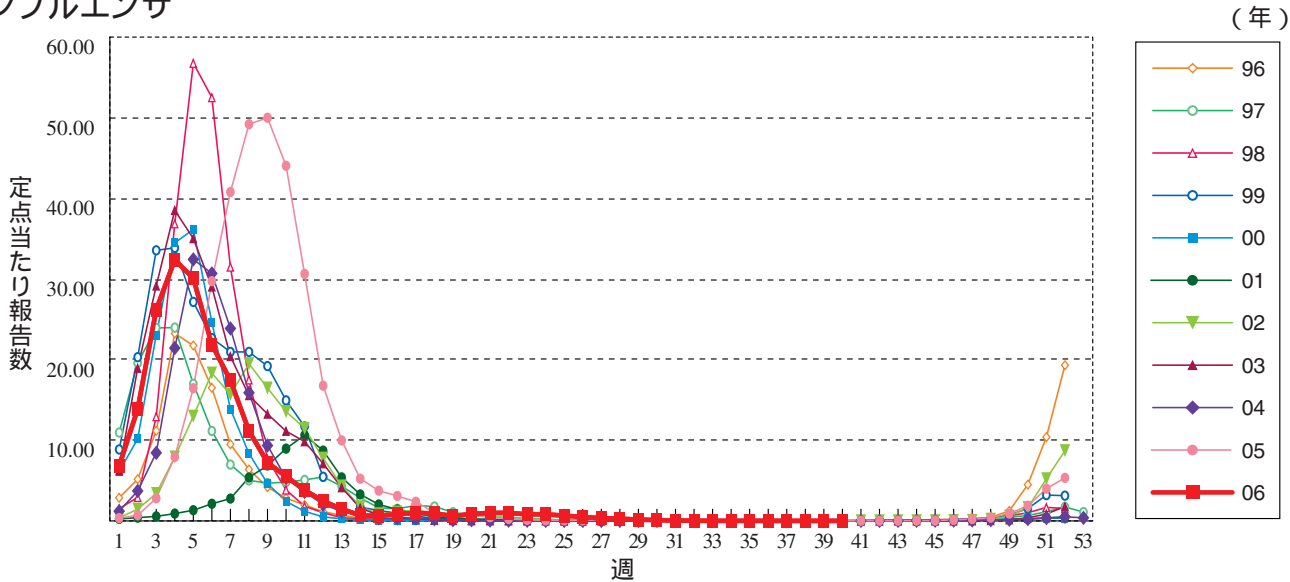
\*\*\*\*\*

今週はお休みさせていただきます。  
「感染症の話」過去の掲載分については  
<http://idsc.nih.go.jp/idwr/kansen/index.html>  
でご覧いただけます。

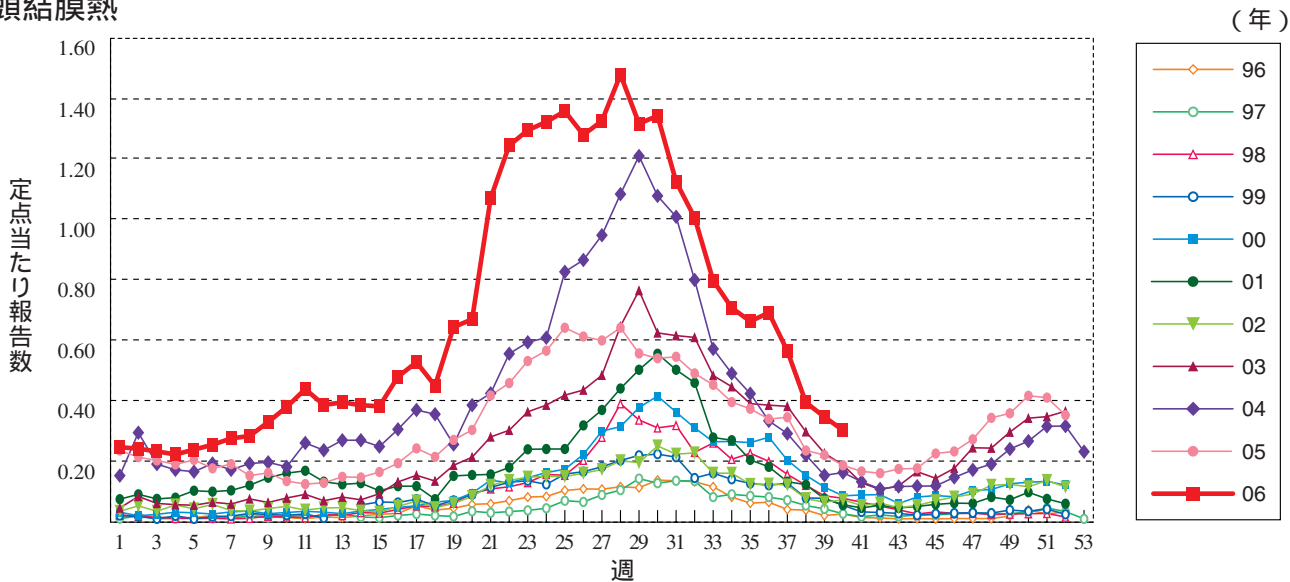
\*\*\*\*\*

**グラフ総覧( 40週 )**

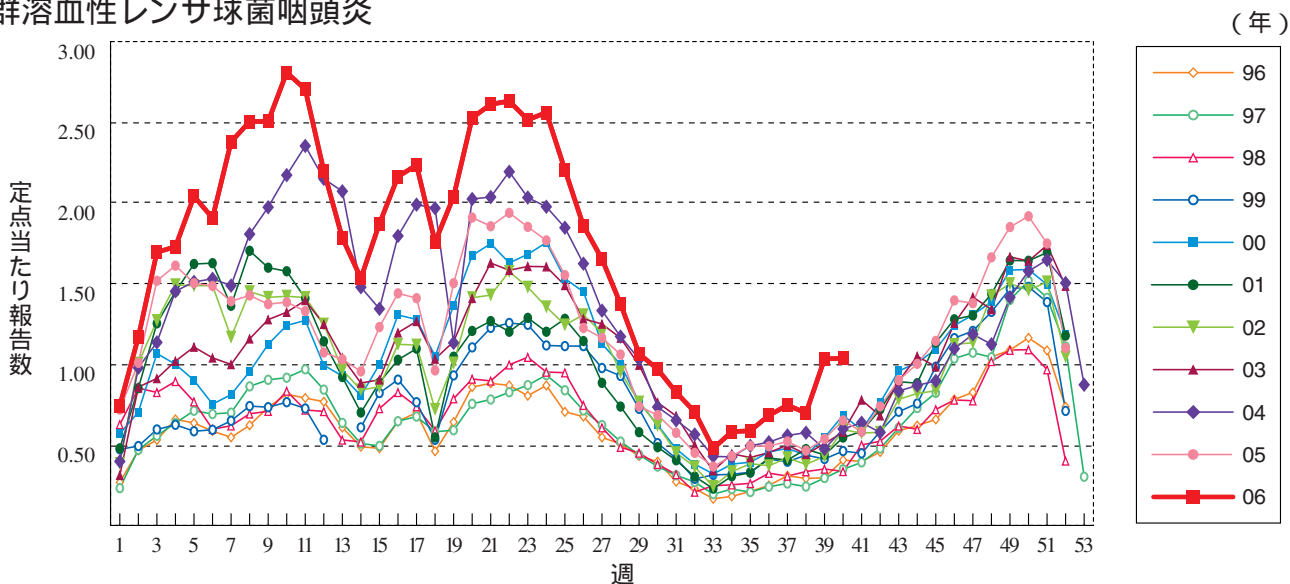
**インフルエンザ**



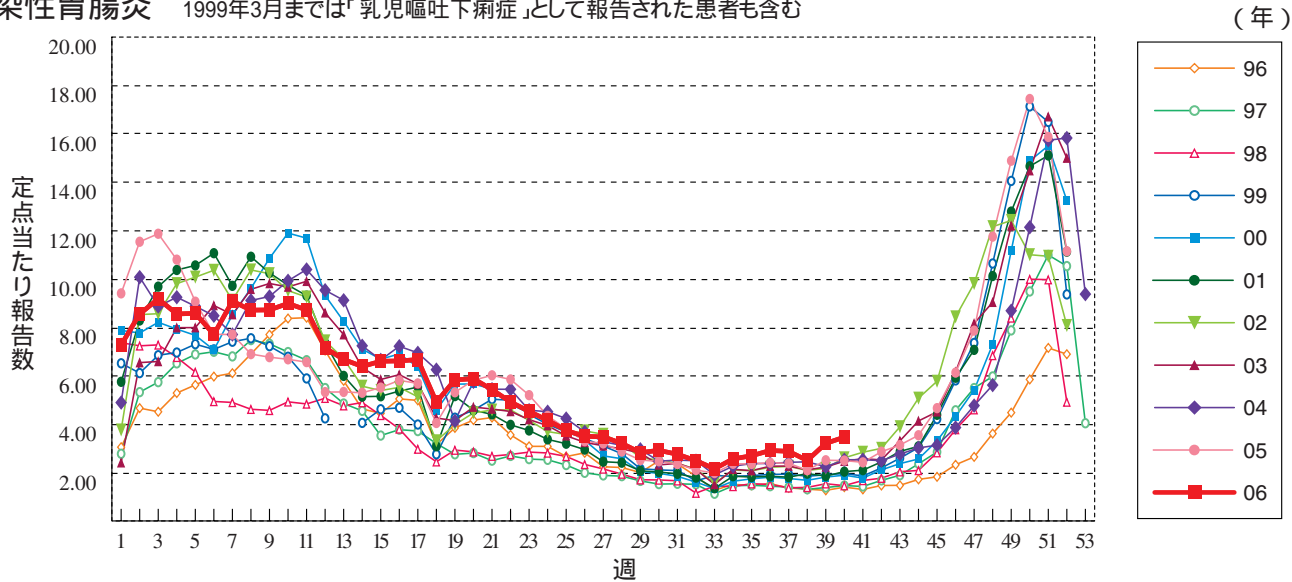
**咽頭結膜熱**



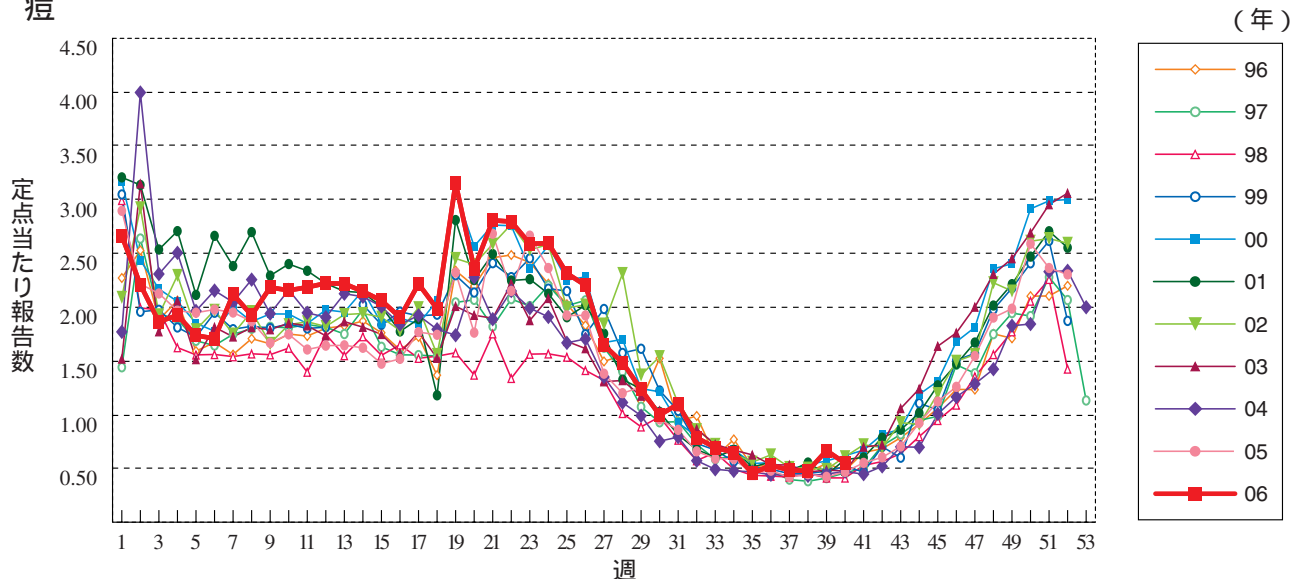
**A群溶血性レンサ球菌咽頭炎**



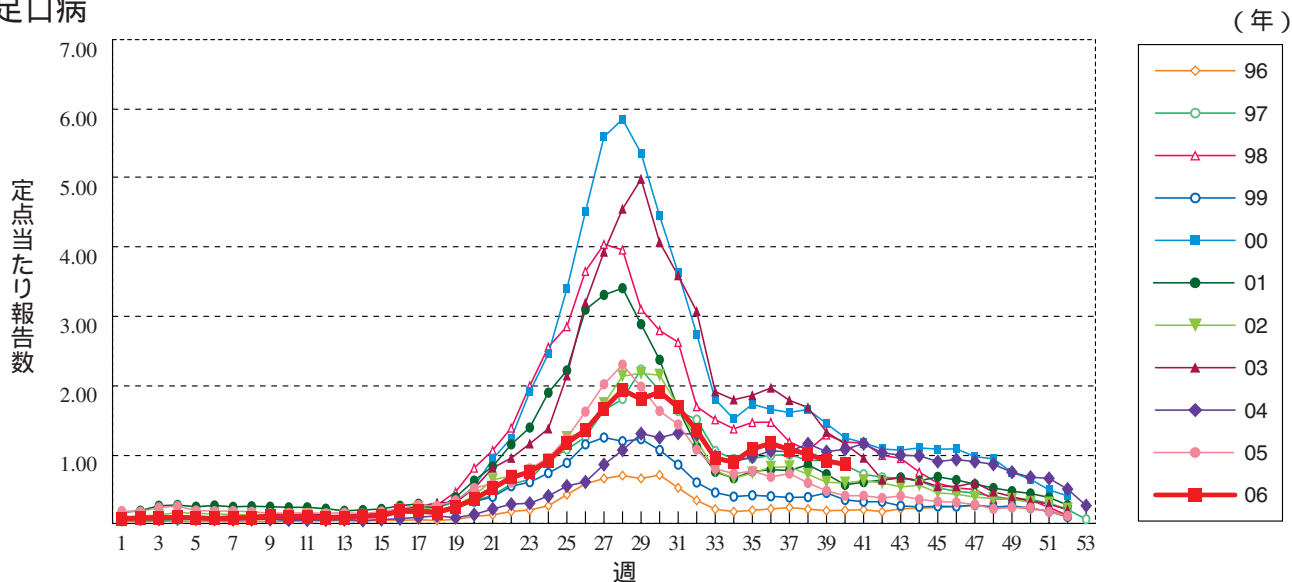
**感染性胃腸炎** 1999年3月までは「乳児嘔吐下痢症」として報告された患者も含む



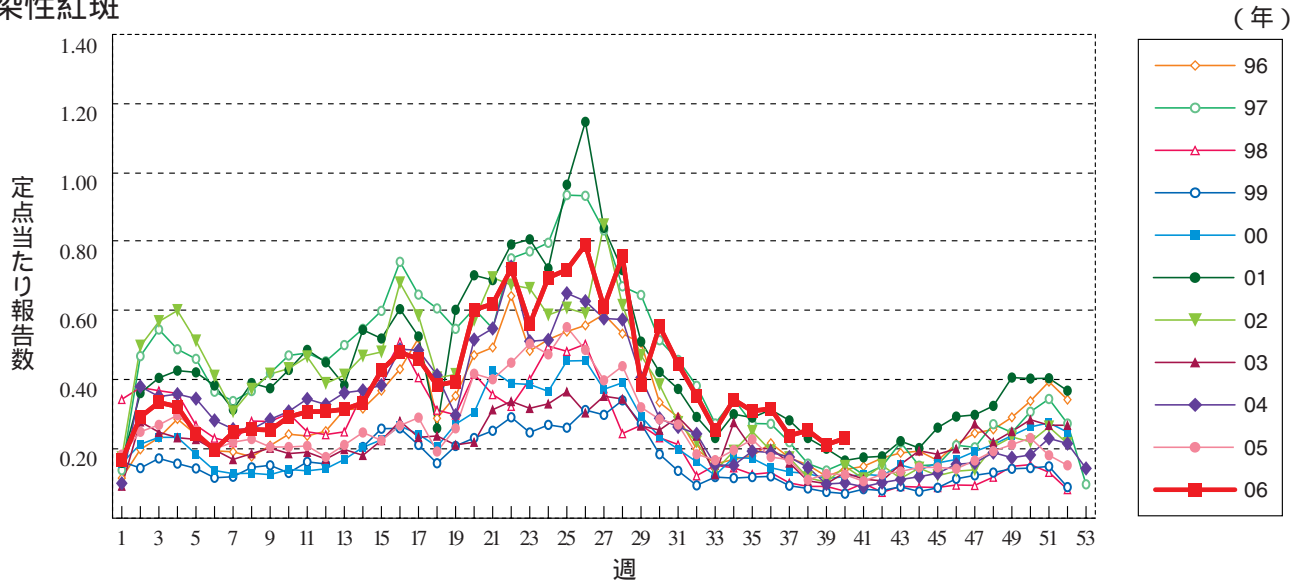
**水痘**



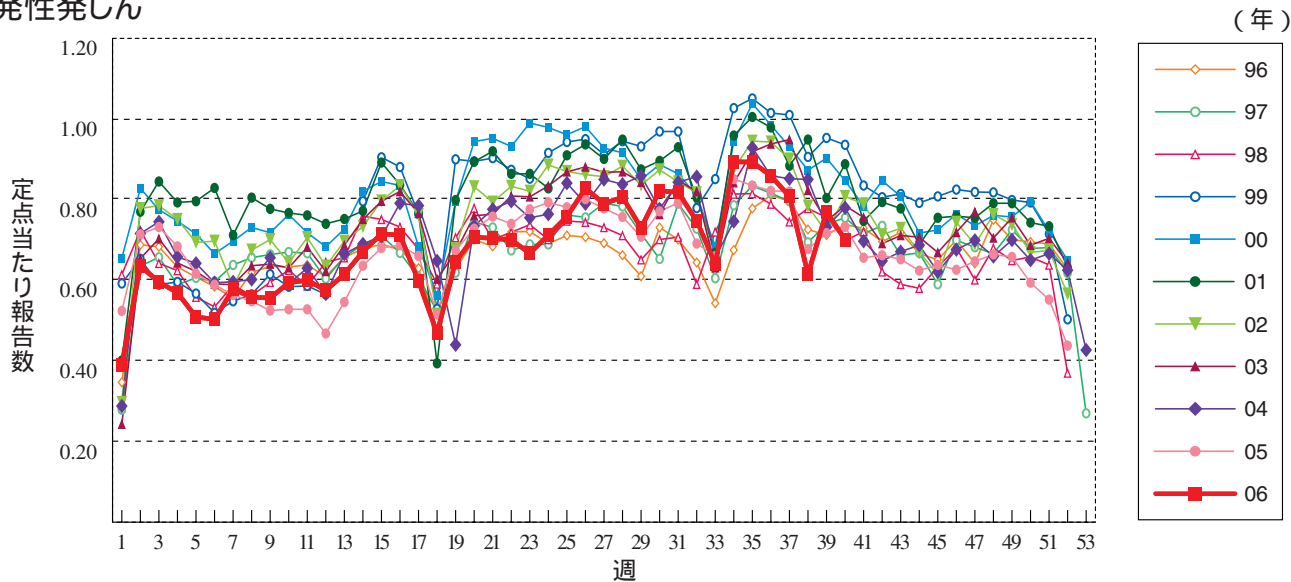
**手足口病**



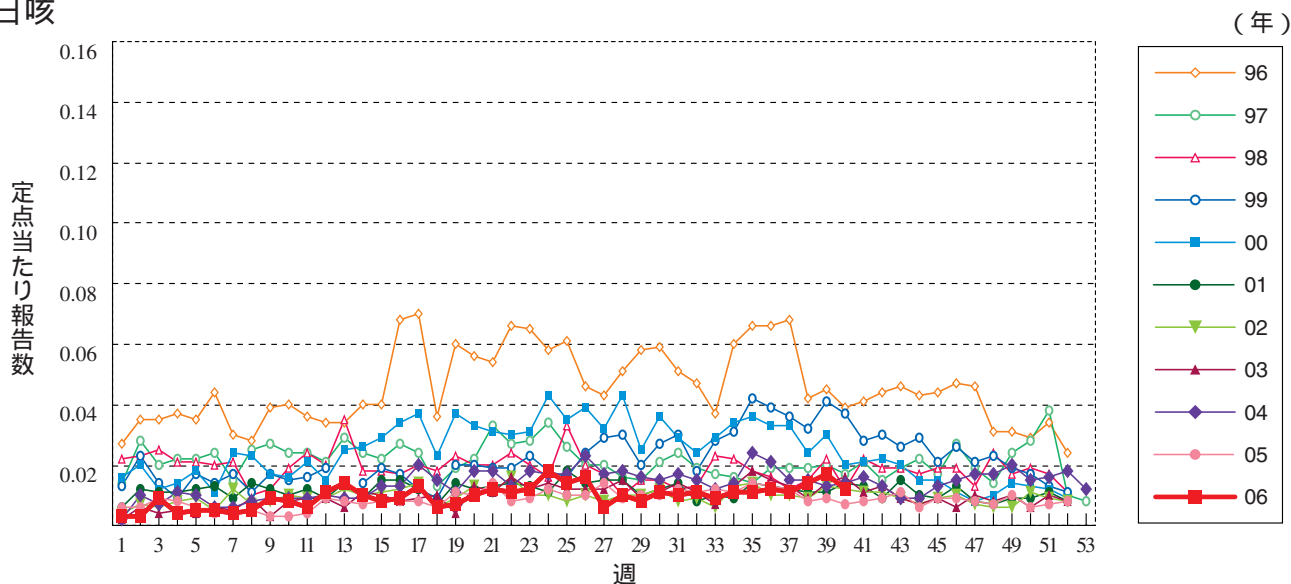
伝染性紅斑



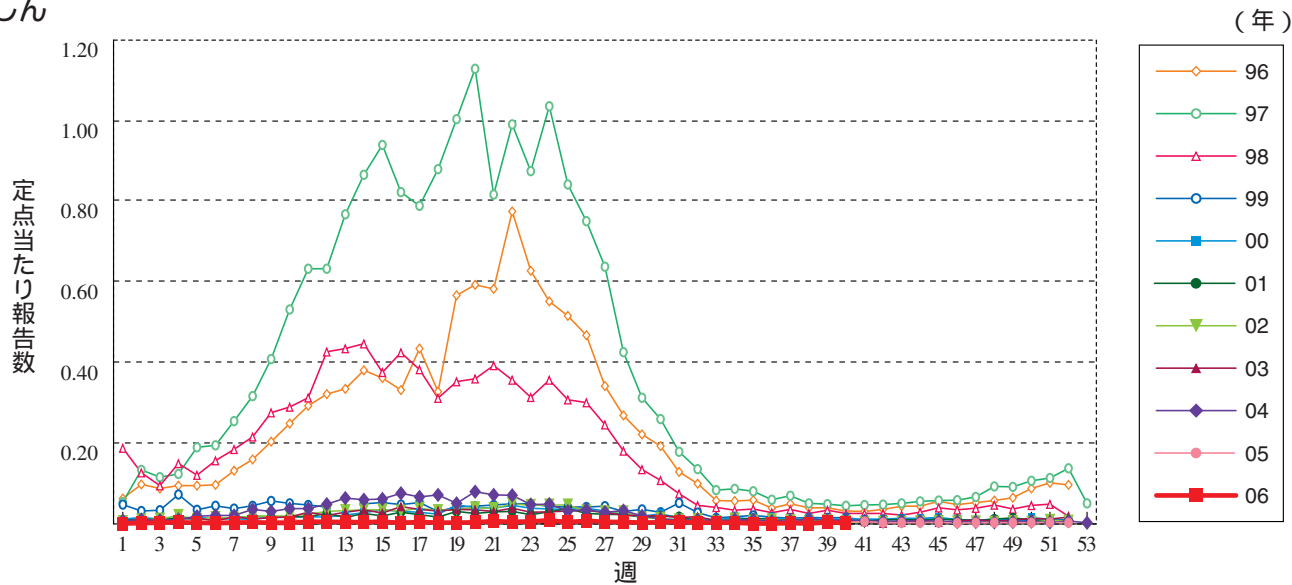
突発性発しん



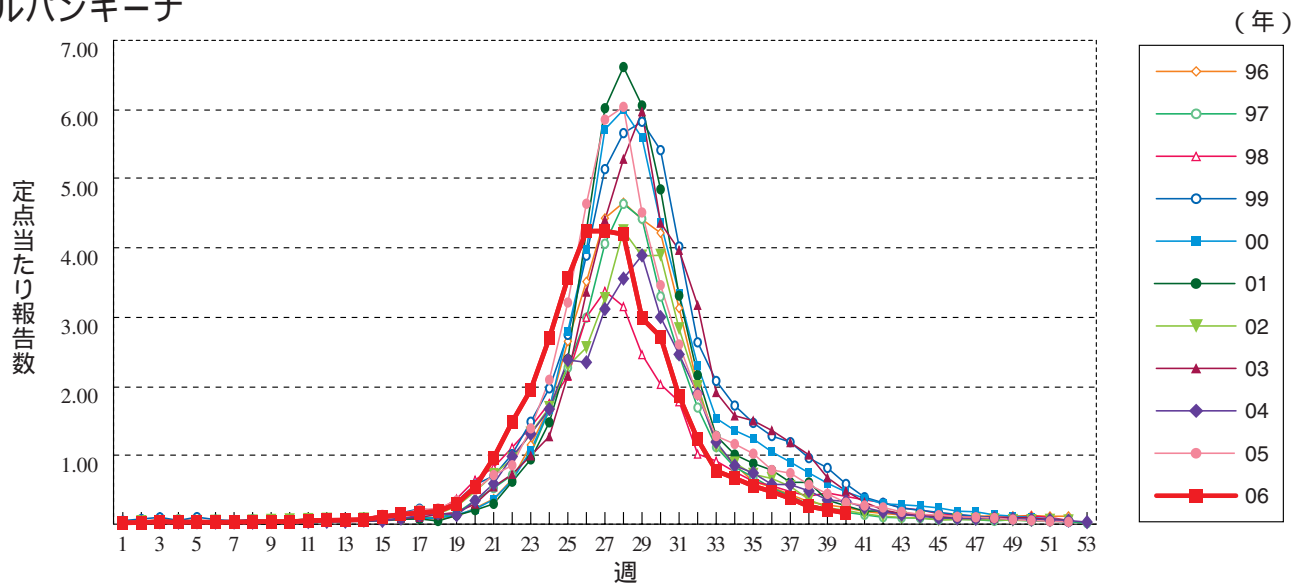
百日咳



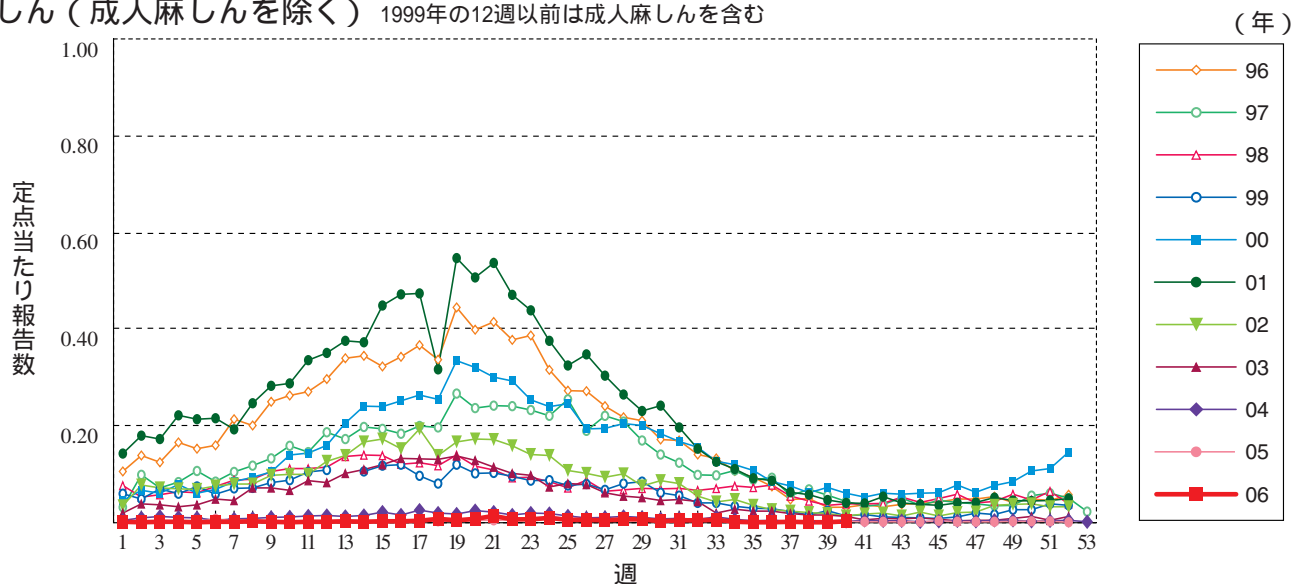
風しん



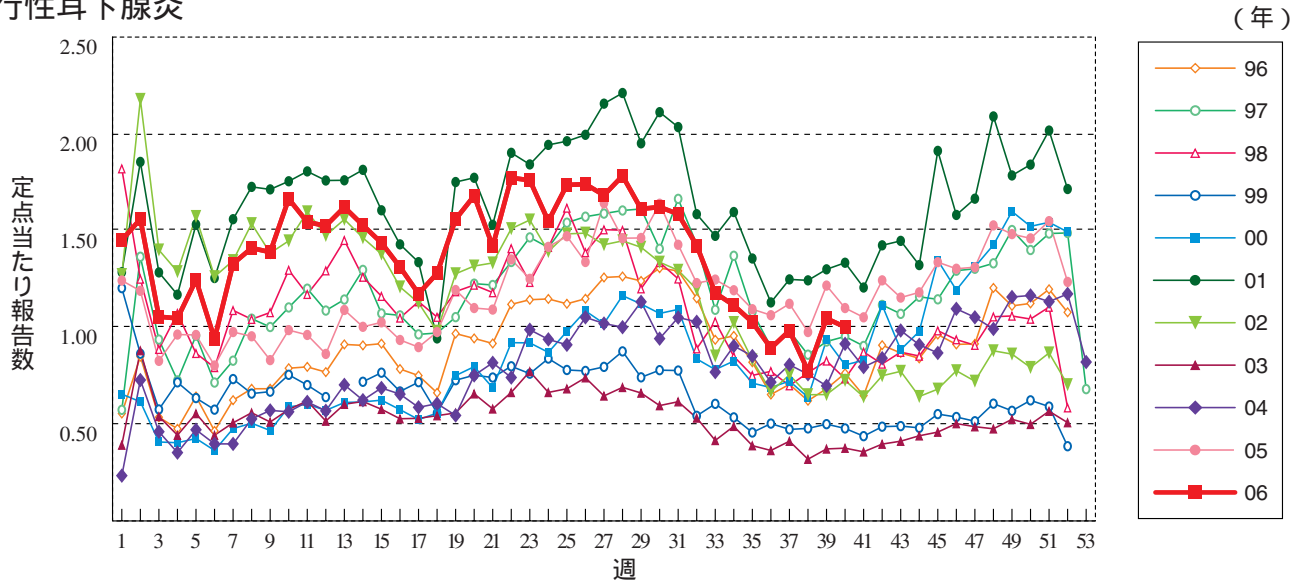
ヘルパンギーナ



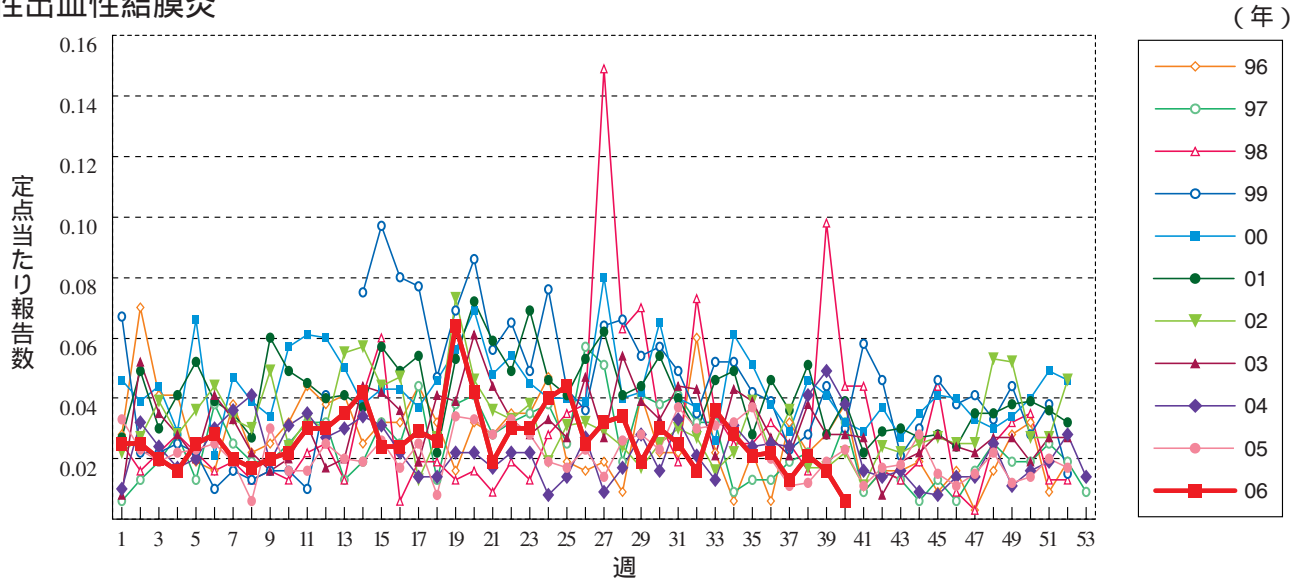
麻しん (成人麻しんを除く) 1999年の12週以前は成人麻しんを含む



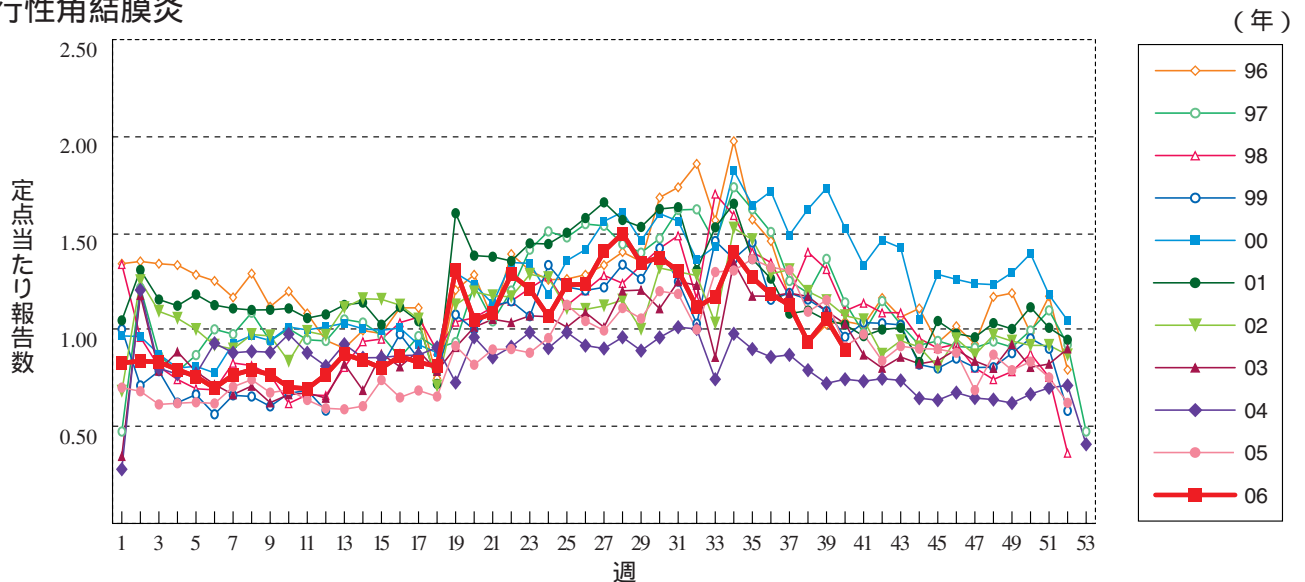
流行性耳下腺炎



急性出血性結膜炎

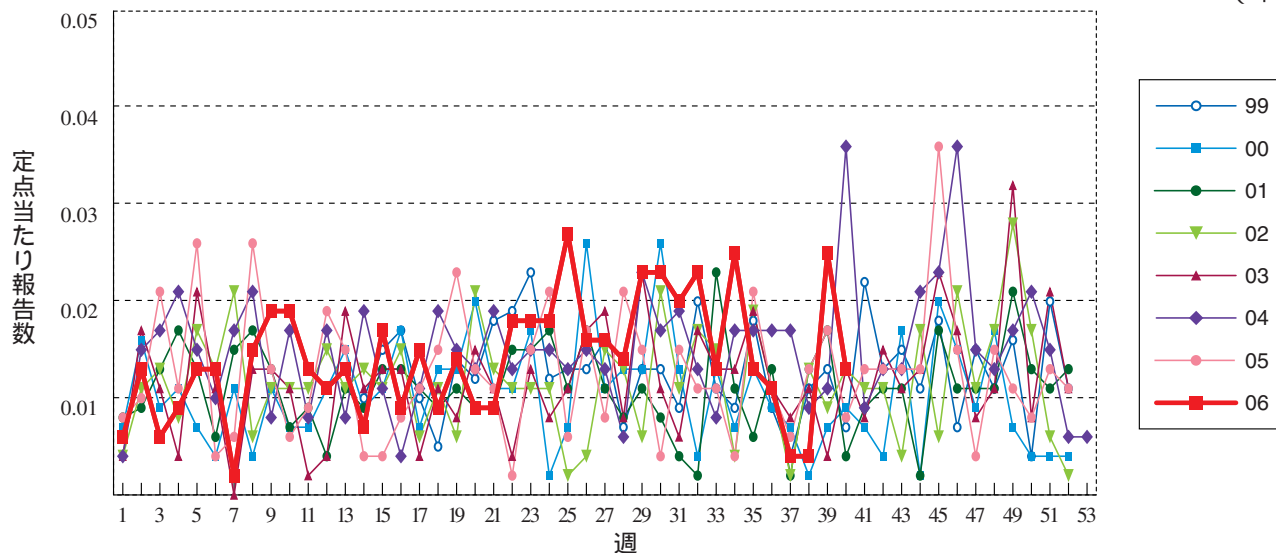


流行性角結膜炎



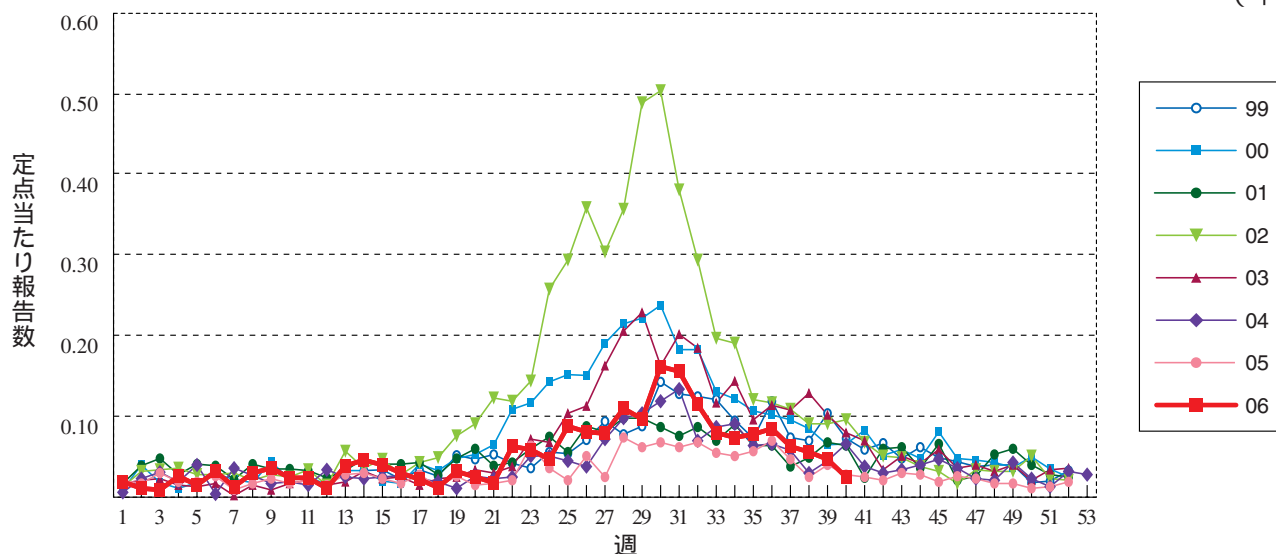
細菌性髄膜炎

(年)



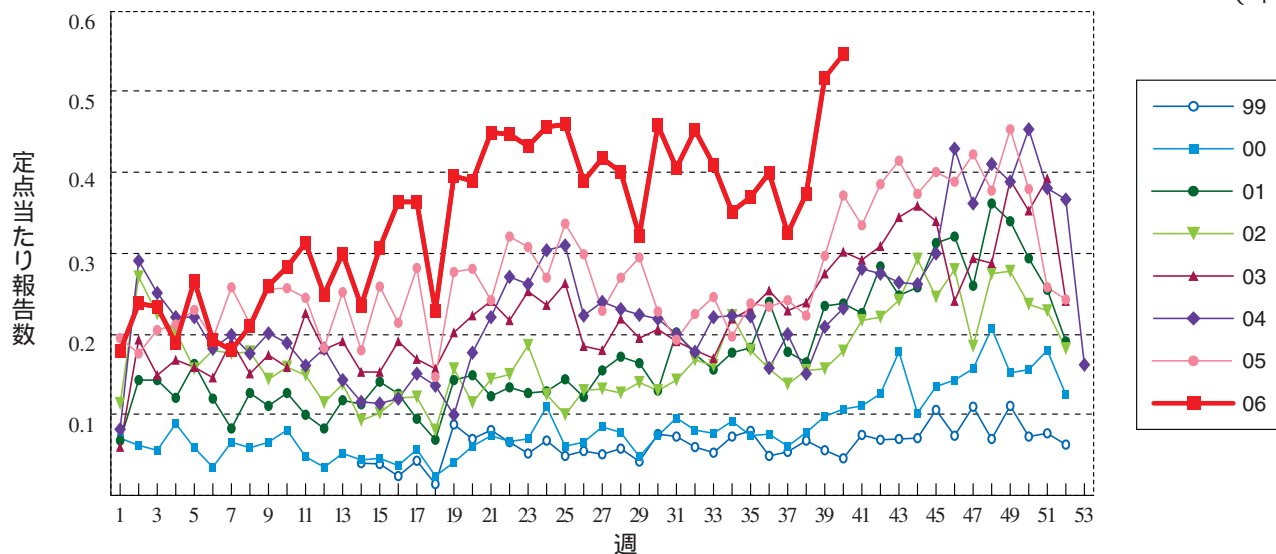
無菌性髄膜炎

(年)



マイコプラズマ肺炎

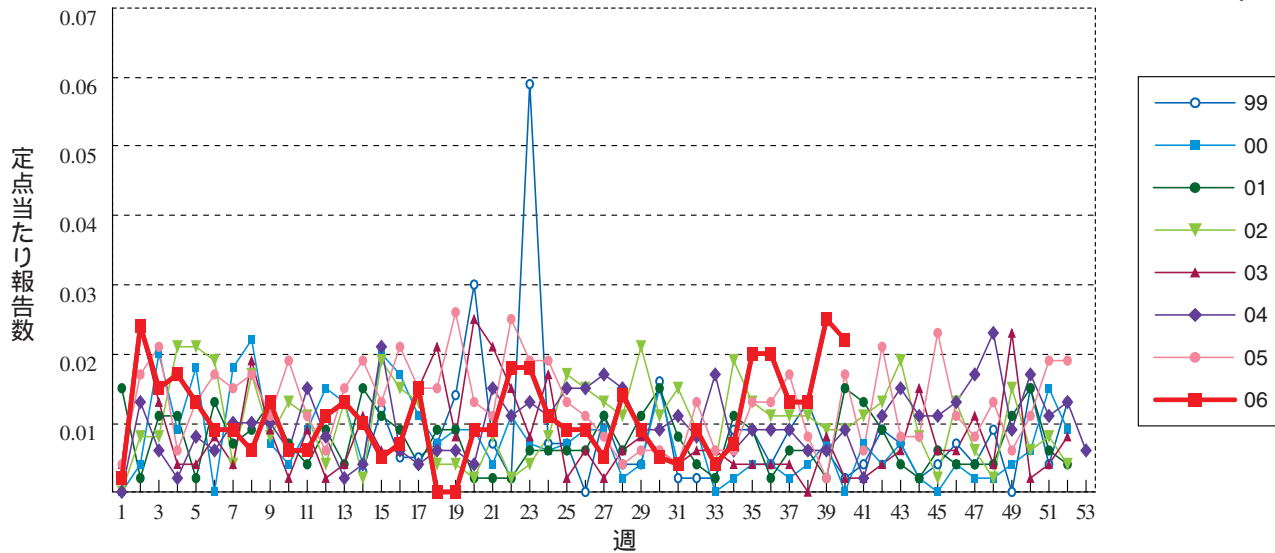
(年)





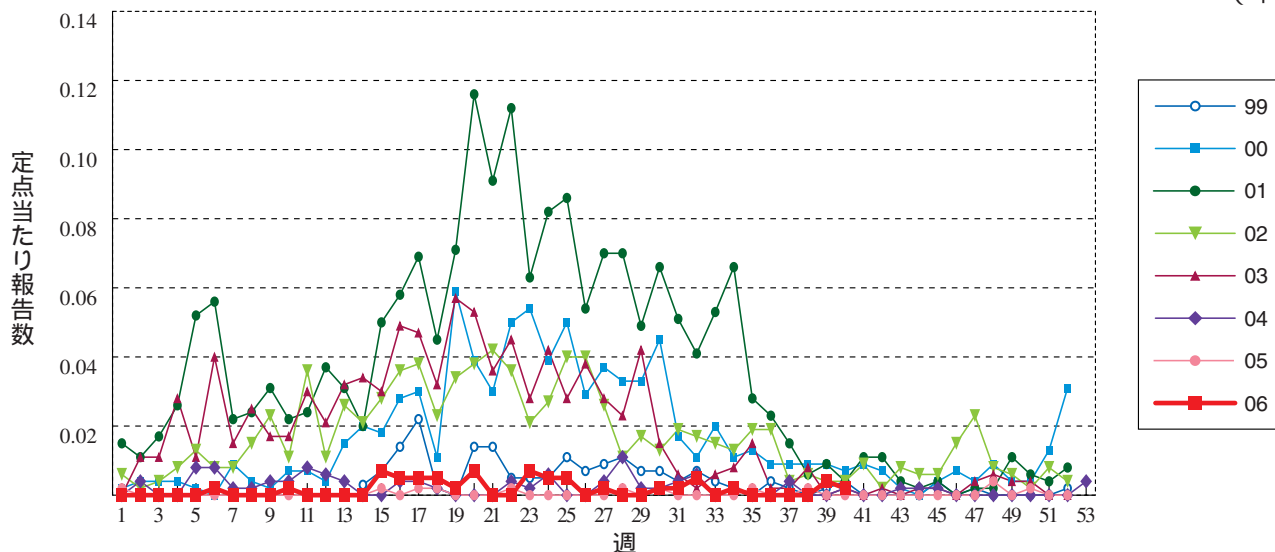
クラミジア肺炎 ( オウム病を除く )

( 年 )



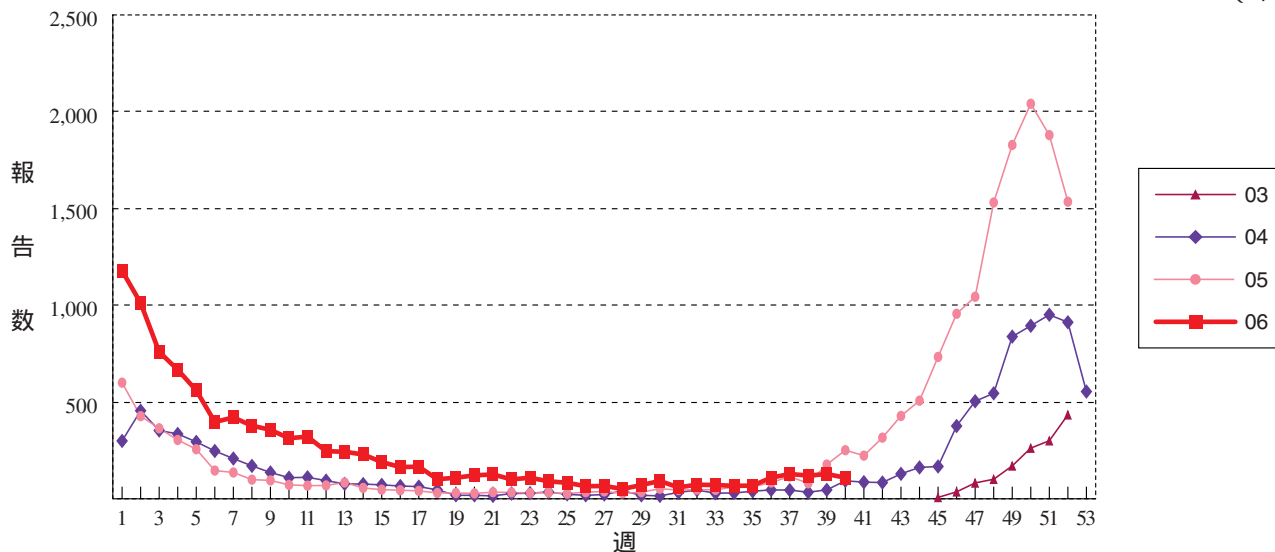
成人麻疹

( 年 )



RSウイルス感染症 定点当たり報告数ではなく、報告数を示しています。

( 年 )





### 40週のデータ

注1)表中の報告数は10月12日集計分であり、その後の報告は次週以降の累積に反映されます。  
 2006年4月からの報告システムの変更に伴い、疾病の並び順を一部変更しました。  
 注2)また報告システム変更の影響により、この「累積」においては漏れている報告例もありますが、近いうちにそれらも反映する予定です。  
 \*病原体がSARSコロナウイルスであるものに限る。

報告数・累積報告数、疾病・都道府県別

2006年40週

	エボラ出血熱		クリミア・コンゴ出血熱		重症急性呼吸器症候群*		痘 そう		ペスト		マールブルグ病		ラッサ熱		急性灰白髄炎		コレラ		
	報告数	累積	報告数	累積	報告数	累積	報告数	累積	報告数	累積	報告数	累積	報告数	累積	報告数	累積	報告数	累積	
総 数	-	-	-	-	-	-	-	-	-	-	-	-	-	-	-	-	-	-	43
北海道	-	-	-	-	-	-	-	-	-	-	-	-	-	-	-	-	-	-	-
青森県	-	-	-	-	-	-	-	-	-	-	-	-	-	-	-	-	-	-	-
岩手県	-	-	-	-	-	-	-	-	-	-	-	-	-	-	-	-	-	-	-
宮城県	-	-	-	-	-	-	-	-	-	-	-	-	-	-	-	-	-	-	1
秋田県	-	-	-	-	-	-	-	-	-	-	-	-	-	-	-	-	-	-	-
山形県	-	-	-	-	-	-	-	-	-	-	-	-	-	-	-	-	-	-	-
福島県	-	-	-	-	-	-	-	-	-	-	-	-	-	-	-	-	-	-	-
茨城県	-	-	-	-	-	-	-	-	-	-	-	-	-	-	-	-	-	-	1
栃木県	-	-	-	-	-	-	-	-	-	-	-	-	-	-	-	-	-	-	-
群馬県	-	-	-	-	-	-	-	-	-	-	-	-	-	-	-	-	-	-	-
埼玉県	-	-	-	-	-	-	-	-	-	-	-	-	-	-	-	-	-	-	3
千葉県	-	-	-	-	-	-	-	-	-	-	-	-	-	-	-	-	-	-	5
東京都	-	-	-	-	-	-	-	-	-	-	-	-	-	-	-	-	-	-	7
神奈川県	-	-	-	-	-	-	-	-	-	-	-	-	-	-	-	-	-	-	5
新潟県	-	-	-	-	-	-	-	-	-	-	-	-	-	-	-	-	-	-	1
富山県	-	-	-	-	-	-	-	-	-	-	-	-	-	-	-	-	-	-	5
石川県	-	-	-	-	-	-	-	-	-	-	-	-	-	-	-	-	-	-	-
福井県	-	-	-	-	-	-	-	-	-	-	-	-	-	-	-	-	-	-	-
山梨県	-	-	-	-	-	-	-	-	-	-	-	-	-	-	-	-	-	-	-
長野県	-	-	-	-	-	-	-	-	-	-	-	-	-	-	-	-	-	-	1
岐阜県	-	-	-	-	-	-	-	-	-	-	-	-	-	-	-	-	-	-	-
静岡県	-	-	-	-	-	-	-	-	-	-	-	-	-	-	-	-	-	-	1
愛知県	-	-	-	-	-	-	-	-	-	-	-	-	-	-	-	-	-	-	3
三重県	-	-	-	-	-	-	-	-	-	-	-	-	-	-	-	-	-	-	-
滋賀県	-	-	-	-	-	-	-	-	-	-	-	-	-	-	-	-	-	-	1
京都府	-	-	-	-	-	-	-	-	-	-	-	-	-	-	-	-	-	-	-
大阪府	-	-	-	-	-	-	-	-	-	-	-	-	-	-	-	-	-	-	1
兵庫県	-	-	-	-	-	-	-	-	-	-	-	-	-	-	-	-	-	-	-
奈良県	-	-	-	-	-	-	-	-	-	-	-	-	-	-	-	-	-	-	-
和歌山県	-	-	-	-	-	-	-	-	-	-	-	-	-	-	-	-	-	-	-
鳥取県	-	-	-	-	-	-	-	-	-	-	-	-	-	-	-	-	-	-	2
島根県	-	-	-	-	-	-	-	-	-	-	-	-	-	-	-	-	-	-	-
岡山県	-	-	-	-	-	-	-	-	-	-	-	-	-	-	-	-	-	-	-
広島県	-	-	-	-	-	-	-	-	-	-	-	-	-	-	-	-	-	-	1
山口県	-	-	-	-	-	-	-	-	-	-	-	-	-	-	-	-	-	-	1
徳島県	-	-	-	-	-	-	-	-	-	-	-	-	-	-	-	-	-	-	-
香川県	-	-	-	-	-	-	-	-	-	-	-	-	-	-	-	-	-	-	-
愛媛県	-	-	-	-	-	-	-	-	-	-	-	-	-	-	-	-	-	-	-
高知県	-	-	-	-	-	-	-	-	-	-	-	-	-	-	-	-	-	-	-
福岡県	-	-	-	-	-	-	-	-	-	-	-	-	-	-	-	-	-	-	2
佐賀県	-	-	-	-	-	-	-	-	-	-	-	-	-	-	-	-	-	-	-
長崎県	-	-	-	-	-	-	-	-	-	-	-	-	-	-	-	-	-	-	1
熊本県	-	-	-	-	-	-	-	-	-	-	-	-	-	-	-	-	-	-	-
大分県	-	-	-	-	-	-	-	-	-	-	-	-	-	-	-	-	-	-	-
宮崎県	-	-	-	-	-	-	-	-	-	-	-	-	-	-	-	-	-	-	-
鹿児島県	-	-	-	-	-	-	-	-	-	-	-	-	-	-	-	-	-	-	-
沖縄県	-	-	-	-	-	-	-	-	-	-	-	-	-	-	-	-	-	-	1

報告数・累積報告数, 疾病・都道府県別

2006年40週

	細菌性赤痢		ジフテリア		腸チフス		パラチフス		腸管出血性大腸菌感染症		E型肝炎		ウエストナイル熱 (ウエストナイル脳炎を含む)		A型肝炎		エキノコックス症	
	報告数	累積	報告数	累積	報告数	累積	報告数	累積	報告数	累積	報告数	累積	報告数	累積	報告数	累積	報告数	累積
総 数	22	389	-	-	5	60	1	21	60	3194	-	56	-	-	3	284	-	18
北海道	-	2	-	-	1	1	-	-	5	62	-	16	-	-	-	13	-	17
青森県	-	3	-	-	-	-	-	-	1	52	-	-	-	-	-	2	-	-
岩手県	-	-	-	-	-	-	-	-	4	71	-	-	-	-	-	-	-	-
宮城県	2	5	-	-	-	-	-	-	-	44	-	2	-	-	-	4	-	-
秋田県	-	2	-	-	-	-	-	-	1	73	-	-	-	-	-	3	-	-
山形県	-	2	-	-	-	-	-	-	2	37	-	-	-	-	-	1	-	-
福島県	-	1	-	-	-	-	-	-	-	28	-	-	-	-	-	-	-	-
茨城県	2	4	-	-	-	1	-	-	1	29	-	1	-	-	-	2	-	-
栃木県	-	4	-	-	-	1	-	-	-	13	-	2	-	-	-	1	-	-
群馬県	-	1	-	-	-	-	-	-	1	121	-	1	-	-	-	-	-	-
埼玉県	-	9	-	-	-	4	-	-	1	85	-	-	-	-	-	10	-	-
千葉県	-	61	-	-	1	5	-	1	1	111	-	1	-	-	-	3	-	-
東京都	-	47	-	-	-	16	-	11	5	225	-	3	-	-	-	25	-	-
神奈川県	-	21	-	-	1	8	-	1	5	167	-	7	-	-	-	11	-	-
新潟県	-	10	-	-	-	1	-	-	-	31	-	2	-	-	-	15	-	-
富山県	-	2	-	-	-	-	-	-	8	113	-	1	-	-	-	2	-	-
石川県	2	16	-	-	-	-	-	-	3	63	-	-	-	-	-	2	-	-
福井県	-	-	-	-	-	1	-	-	-	35	-	-	-	-	-	-	-	-
山梨県	-	1	-	-	-	-	-	-	-	3	-	-	-	-	-	-	-	-
長野県	-	6	-	-	-	1	-	2	-	34	-	3	-	-	-	3	-	-
岐阜県	-	1	-	-	2	2	-	-	2	102	-	-	-	-	-	8	-	-
静岡県	-	5	-	-	-	1	-	-	1	88	-	-	-	-	-	6	-	-
愛知県	2	26	-	-	-	5	1	3	2	172	-	3	-	-	-	16	-	-
三重県	1	3	-	-	-	-	-	-	-	30	-	-	-	-	-	1	-	1
滋賀県	1	4	-	-	-	-	-	-	1	41	-	1	-	-	-	21	-	-
京都府	-	2	-	-	-	1	-	-	-	73	-	3	-	-	-	9	-	-
大阪府	4	83	-	-	-	6	-	2	1	229	-	-	-	-	3	43	-	-
兵庫県	-	15	-	-	-	-	-	1	2	131	-	1	-	-	-	18	-	-
奈良県	-	3	-	-	-	-	-	-	-	25	-	-	-	-	-	2	-	-
和歌山県	-	-	-	-	-	-	-	-	-	16	-	-	-	-	-	1	-	-
鳥取県	1	2	-	-	-	-	-	-	-	24	-	-	-	-	-	-	-	-
島根県	-	-	-	-	-	-	-	-	-	6	-	-	-	-	-	1	-	-
岡山県	-	-	-	-	-	-	-	-	1	110	-	1	-	-	-	14	-	-
広島県	-	4	-	-	-	-	-	-	1	84	-	1	-	-	-	7	-	-
山口県	-	1	-	-	-	-	-	-	-	39	-	1	-	-	-	5	-	-
徳島県	-	-	-	-	-	-	-	-	1	44	-	-	-	-	-	1	-	-
香川県	-	-	-	-	-	-	-	-	-	15	-	-	-	-	-	1	-	-
愛媛県	-	6	-	-	-	2	-	-	2	16	-	-	-	-	-	4	-	-
高知県	-	2	-	-	-	1	-	-	-	3	-	-	-	-	-	2	-	-
福岡県	5	26	-	-	-	2	-	-	4	154	-	1	-	-	-	8	-	-
佐賀県	-	-	-	-	-	-	-	-	2	76	-	-	-	-	-	2	-	-
長崎県	-	-	-	-	-	1	-	-	1	58	-	-	-	-	-	8	-	-
熊本県	2	4	-	-	-	-	-	-	-	73	-	5	-	-	-	3	-	-
大分県	-	-	-	-	-	-	-	-	-	28	-	-	-	-	-	1	-	-
宮崎県	-	1	-	-	-	-	-	-	1	106	-	-	-	-	-	2	-	-
鹿児島県	-	1	-	-	-	-	-	-	-	35	-	-	-	-	-	2	-	-
沖縄県	-	3	-	-	-	-	-	-	-	19	-	-	-	-	-	1	-	-

報告数・累積報告数, 疾病・都道府県別

2006年40週

	黄熱		オウム病		回帰熱		Q熱		狂犬病		高病原性鳥インフルエンザ		コクシジオイデス症		サル痘		腎症候性出血熱	
	報告数	累積	報告数	累積	報告数	累積	報告数	累積	報告数	累積	報告数	累積	報告数	累積	報告数	累積	報告数	累積
総数	-	-	-	18	-	-	-	1	-	-	-	-	-	1	-	-	-	-
北海道	-	-	-	-	-	-	-	-	-	-	-	-	-	-	-	-	-	-
青森県	-	-	-	-	-	-	-	-	-	-	-	-	-	-	-	-	-	-
岩手県	-	-	-	1	-	-	-	-	-	-	-	-	-	-	-	-	-	-
宮城県	-	-	-	-	-	-	-	-	-	-	-	-	-	-	-	-	-	-
秋田県	-	-	-	-	-	-	-	-	-	-	-	-	-	-	-	-	-	-
山形県	-	-	-	-	-	-	-	-	-	-	-	-	-	-	-	-	-	-
福島県	-	-	-	1	-	-	-	-	-	-	-	-	-	-	-	-	-	-
茨城県	-	-	-	-	-	-	-	-	-	-	-	-	-	-	-	-	-	-
栃木県	-	-	-	-	-	-	-	-	-	-	-	-	-	-	-	-	-	-
群馬県	-	-	-	-	-	-	-	-	-	-	-	-	-	1	-	-	-	-
埼玉県	-	-	-	2	-	-	-	-	-	-	-	-	-	-	-	-	-	-
千葉県	-	-	-	-	-	-	-	-	-	-	-	-	-	-	-	-	-	-
東京都	-	-	-	3	-	-	-	-	-	-	-	-	-	-	-	-	-	-
神奈川県	-	-	-	-	-	-	-	-	-	-	-	-	-	-	-	-	-	-
新潟県	-	-	-	-	-	-	-	-	-	-	-	-	-	-	-	-	-	-
富山県	-	-	-	-	-	-	-	-	-	-	-	-	-	-	-	-	-	-
石川県	-	-	-	1	-	-	-	-	-	-	-	-	-	-	-	-	-	-
福井県	-	-	-	-	-	-	-	-	-	-	-	-	-	-	-	-	-	-
山梨県	-	-	-	-	-	-	-	-	-	-	-	-	-	-	-	-	-	-
長野県	-	-	-	-	-	-	-	-	-	-	-	-	-	-	-	-	-	-
岐阜県	-	-	-	2	-	-	-	-	-	-	-	-	-	-	-	-	-	-
静岡県	-	-	-	-	-	-	-	-	-	-	-	-	-	-	-	-	-	-
愛知県	-	-	-	-	-	-	-	-	-	-	-	-	-	-	-	-	-	-
三重県	-	-	-	-	-	-	-	-	-	-	-	-	-	-	-	-	-	-
滋賀県	-	-	-	-	-	-	-	-	-	-	-	-	-	-	-	-	-	-
京都府	-	-	-	-	-	-	-	-	-	-	-	-	-	-	-	-	-	-
大阪府	-	-	-	1	-	-	-	-	-	-	-	-	-	-	-	-	-	-
兵庫県	-	-	-	2	-	-	-	-	-	-	-	-	-	-	-	-	-	-
奈良県	-	-	-	1	-	-	-	-	-	-	-	-	-	-	-	-	-	-
和歌山県	-	-	-	-	-	-	-	-	-	-	-	-	-	-	-	-	-	-
鳥取県	-	-	-	-	-	-	-	-	-	-	-	-	-	-	-	-	-	-
島根県	-	-	-	-	-	-	-	-	-	-	-	-	-	-	-	-	-	-
岡山県	-	-	-	1	-	-	-	-	-	-	-	-	-	-	-	-	-	-
広島県	-	-	-	-	-	-	-	-	-	-	-	-	-	-	-	-	-	-
山口県	-	-	-	-	-	-	-	-	-	-	-	-	-	-	-	-	-	-
徳島県	-	-	-	-	-	-	-	-	-	-	-	-	-	-	-	-	-	-
香川県	-	-	-	3	-	-	-	1	-	-	-	-	-	-	-	-	-	-
愛媛県	-	-	-	-	-	-	-	-	-	-	-	-	-	-	-	-	-	-
高知県	-	-	-	-	-	-	-	-	-	-	-	-	-	-	-	-	-	-
福岡県	-	-	-	-	-	-	-	-	-	-	-	-	-	-	-	-	-	-
佐賀県	-	-	-	-	-	-	-	-	-	-	-	-	-	-	-	-	-	-
長崎県	-	-	-	-	-	-	-	-	-	-	-	-	-	-	-	-	-	-
熊本県	-	-	-	-	-	-	-	-	-	-	-	-	-	-	-	-	-	-
大分県	-	-	-	-	-	-	-	-	-	-	-	-	-	-	-	-	-	-
宮崎県	-	-	-	-	-	-	-	-	-	-	-	-	-	-	-	-	-	-
鹿児島県	-	-	-	-	-	-	-	-	-	-	-	-	-	-	-	-	-	-
沖縄県	-	-	-	-	-	-	-	-	-	-	-	-	-	-	-	-	-	-

報告数・累積報告数, 疾病・都道府県別

2006年40週

	炭 疽		つつが虫病		デング熱		ニパウイルス感染症		日本紅斑熱		日本脳炎		ハンタウイルス肺症候群		Bウイルス病		ブルセラ症	
	報告数	累積	報告数	累積	報告数	累積	報告数	累積	報告数	累積	報告数	累積	報告数	累積	報告数	累積	報告数	累積
総 数	-	-	-	178	2	42	-	-	1	28	1	3	-	-	-	-	-	4
北海道	-	-	-	-	-	1	-	-	-	-	-	-	-	-	-	-	-	1
青森県	-	-	-	19	-	-	-	-	-	-	-	-	-	-	-	-	-	-
岩手県	-	-	-	5	-	-	-	-	-	-	-	-	-	-	-	-	-	-
宮城県	-	-	-	3	-	-	-	-	-	-	-	-	-	-	-	-	-	-
秋田県	-	-	-	38	-	-	-	-	-	-	-	-	-	-	-	-	-	-
山形県	-	-	-	16	-	-	-	-	-	-	-	-	-	-	-	-	-	-
福島県	-	-	-	21	-	-	-	-	-	-	-	-	-	-	-	-	-	-
茨城県	-	-	-	2	-	-	-	-	-	-	-	-	-	-	-	-	-	-
栃木県	-	-	-	-	-	-	-	-	-	-	-	-	-	-	-	-	-	-
群馬県	-	-	-	2	-	-	-	-	-	-	-	-	-	-	-	-	-	-
埼玉県	-	-	-	-	-	-	-	-	-	-	-	-	-	-	-	-	-	-
千葉県	-	-	-	4	-	4	-	-	-	-	-	-	-	-	-	-	-	-
東京都	-	-	-	-	-	14	-	-	-	-	-	-	-	-	-	-	-	1
神奈川県	-	-	-	-	-	5	-	-	-	-	-	-	-	-	-	-	-	-
新潟県	-	-	-	31	1	1	-	-	-	-	-	-	-	-	-	-	-	-
富山県	-	-	-	1	-	-	-	-	-	-	-	-	-	-	-	-	-	-
石川県	-	-	-	-	-	-	-	-	-	-	-	-	-	-	-	-	-	-
福井県	-	-	-	-	-	-	-	-	-	-	-	-	-	-	-	-	-	-
山梨県	-	-	-	-	-	-	-	-	-	-	-	-	-	-	-	-	-	-
長野県	-	-	-	9	-	2	-	-	-	-	-	-	-	-	-	-	-	2
岐阜県	-	-	-	1	-	-	-	-	-	-	-	-	-	-	-	-	-	-
静岡県	-	-	-	1	-	2	-	-	-	-	-	-	-	-	-	-	-	-
愛知県	-	-	-	2	-	4	-	-	-	-	-	-	-	-	-	-	-	-
三重県	-	-	-	-	-	-	-	-	-	-	-	-	-	-	-	-	-	-
滋賀県	-	-	-	-	-	-	-	-	-	-	-	-	-	-	-	-	-	-
京都府	-	-	-	-	1	1	-	-	-	-	-	-	-	-	-	-	-	-
大阪府	-	-	-	-	-	2	-	-	-	-	-	-	-	-	-	-	-	-
兵庫県	-	-	-	-	-	1	-	-	-	1	-	-	-	-	-	-	-	-
奈良県	-	-	-	-	-	-	-	-	-	-	-	-	-	-	-	-	-	-
和歌山県	-	-	-	2	-	-	-	-	-	3	-	-	-	-	-	-	-	-
鳥取県	-	-	-	1	-	-	-	-	-	-	-	-	-	-	-	-	-	-
島根県	-	-	-	3	-	-	-	-	1	2	-	-	-	-	-	-	-	-
岡山県	-	-	-	2	-	1	-	-	-	-	-	-	-	-	-	-	-	-
広島県	-	-	-	3	-	-	-	-	-	1	-	-	-	-	-	-	-	-
山口県	-	-	-	-	-	-	-	-	-	-	-	-	-	-	-	-	-	-
徳島県	-	-	-	-	-	-	-	-	-	-	-	-	-	-	-	-	-	-
香川県	-	-	-	-	-	-	-	-	-	-	-	-	-	-	-	-	-	-
愛媛県	-	-	-	1	-	-	-	-	-	7	-	-	-	-	-	-	-	-
高知県	-	-	-	-	-	-	-	-	-	2	-	1	-	-	-	-	-	-
福岡県	-	-	-	1	-	-	-	-	-	-	-	-	-	-	-	-	-	-
佐賀県	-	-	-	-	-	1	-	-	-	-	-	-	-	-	-	-	-	-
長崎県	-	-	-	2	-	-	-	-	-	1	-	-	-	-	-	-	-	-
熊本県	-	-	-	3	-	2	-	-	-	-	1	2	-	-	-	-	-	-
大分県	-	-	-	1	-	-	-	-	-	-	-	-	-	-	-	-	-	-
宮崎県	-	-	-	2	-	-	-	-	-	1	-	-	-	-	-	-	-	-
鹿児島県	-	-	-	2	-	-	-	-	-	10	-	-	-	-	-	-	-	-
沖縄県	-	-	-	-	-	1	-	-	-	-	-	-	-	-	-	-	-	-

報告数・累積報告数, 疾病・都道府県別

2006年40週

	発しんチフス		ポツリヌス症		マラリア		野 兎 病		ライム病		リッサウイルス感染症		レジオネラ症		レプトスピラ症		アメーバ赤痢	
	報告数	累積	報告数	累積	報告数	累積	報告数	累積	報告数	累積	報告数	累積	報告数	累積	報告数	累積	報告数	累積
総 数	-	-	-	2	1	48	-	-	1	9	-	-	9	384	-	10	3	575
北海道	-	-	-	-	-	-	-	-	-	2	-	-	1	9	-	-	-	17
青森県	-	-	-	-	-	1	-	-	-	-	-	-	-	1	-	-	-	1
岩手県	-	-	-	-	-	1	-	-	-	-	-	-	-	4	-	-	-	2
宮城県	-	-	-	1	-	-	-	-	-	-	-	-	1	7	-	-	-	9
秋田県	-	-	-	-	-	2	-	-	-	-	-	-	-	1	-	-	-	1
山形県	-	-	-	-	-	-	-	-	-	-	-	-	-	6	-	-	-	-
福島県	-	-	-	-	-	-	-	-	-	-	-	-	-	4	-	-	-	5
茨城県	-	-	-	-	1	2	-	-	-	-	-	-	-	8	-	-	-	5
栃木県	-	-	-	-	-	1	-	-	-	-	-	-	-	7	-	-	-	4
群馬県	-	-	-	-	-	-	-	-	-	-	-	-	-	5	-	-	-	2
埼玉県	-	-	-	-	-	1	-	-	-	-	-	-	-	17	-	-	-	23
千葉県	-	-	-	-	-	3	-	-	-	-	-	-	1	12	-	-	-	28
東京都	-	-	-	-	-	10	-	-	-	2	-	-	-	50	-	4	-	146
神奈川県	-	-	-	-	-	7	-	-	1	1	-	-	-	19	-	-	1	61
新潟県	-	-	-	-	-	4	-	-	-	1	-	-	1	22	-	-	-	1
富山県	-	-	-	-	-	-	-	-	-	1	-	-	1	16	-	-	-	-
石川県	-	-	-	-	-	-	-	-	-	-	-	-	-	5	-	-	-	3
福井県	-	-	-	-	-	-	-	-	-	-	-	-	-	3	-	-	-	-
山梨県	-	-	-	-	-	-	-	-	-	-	-	-	-	1	-	-	-	2
長野県	-	-	-	-	-	-	-	-	-	-	-	-	-	6	-	-	-	6
岐阜県	-	-	-	-	-	-	-	-	-	1	-	-	-	12	-	-	-	6
静岡県	-	-	-	-	-	1	-	-	-	-	-	-	-	12	-	-	-	14
愛知県	-	-	-	-	-	3	-	-	-	-	-	-	1	32	-	-	-	38
三重県	-	-	-	-	-	-	-	-	-	1	-	-	-	5	-	-	-	8
滋賀県	-	-	-	-	-	-	-	-	-	-	-	-	1	11	-	-	-	6
京都府	-	-	-	-	-	1	-	-	-	-	-	-	-	6	-	-	1	20
大阪府	-	-	-	1	-	3	-	-	-	-	-	-	1	21	-	1	-	71
兵庫県	-	-	-	-	-	3	-	-	-	-	-	-	-	15	-	1	1	33
奈良県	-	-	-	-	-	-	-	-	-	-	-	-	-	4	-	-	-	6
和歌山県	-	-	-	-	-	-	-	-	-	-	-	-	-	5	-	-	-	4
鳥取県	-	-	-	-	-	1	-	-	-	-	-	-	1	1	-	-	-	-
島根県	-	-	-	-	-	-	-	-	-	-	-	-	-	4	-	-	-	1
岡山県	-	-	-	-	-	-	-	-	-	-	-	-	-	5	-	-	-	3
広島県	-	-	-	-	-	-	-	-	-	-	-	-	-	10	-	-	-	7
山口県	-	-	-	-	-	-	-	-	-	-	-	-	-	7	-	-	-	4
徳島県	-	-	-	-	-	-	-	-	-	-	-	-	-	-	-	-	-	3
香川県	-	-	-	-	-	-	-	-	-	-	-	-	-	3	-	-	-	3
愛媛県	-	-	-	-	-	-	-	-	-	-	-	-	-	2	-	-	-	4
高知県	-	-	-	-	-	2	-	-	-	-	-	-	-	-	-	-	-	2
福岡県	-	-	-	-	-	-	-	-	-	-	-	-	-	8	-	-	-	9
佐賀県	-	-	-	-	-	1	-	-	-	-	-	-	-	2	-	-	-	3
長崎県	-	-	-	-	-	1	-	-	-	-	-	-	-	-	-	-	-	1
熊本県	-	-	-	-	-	-	-	-	-	-	-	-	-	8	-	1	-	6
大分県	-	-	-	-	-	-	-	-	-	-	-	-	-	1	-	-	-	1
宮崎県	-	-	-	-	-	-	-	-	-	-	-	-	-	3	-	1	-	3
鹿児島県	-	-	-	-	-	-	-	-	-	-	-	-	-	2	-	1	-	2
沖縄県	-	-	-	-	-	-	-	-	-	-	-	-	-	2	-	1	-	1

\*E型肝炎およびA型肝炎を除く。  
 \*\*ウエストナイル脳炎および日本脳炎を除く。

報告数・累積報告数, 疾病・都道府県別

2006年40週

	ウイルス性肝炎*		急性脳炎**		クリプトスポリジウム症		クロイツフェルト・ヤコブ病		劇症型溶血性レンサ球菌感染症		後天性免疫不全症候群		ジアルジア症		髄膜炎菌性髄膜炎		先天性風しん症候群	
	報告数	累積	報告数	累積	報告数	累積	報告数	累積	報告数	累積	報告数	累積	報告数	累積	報告数	累積	報告数	累積
総 数	2	210	1	130	1	13	1	130	1	90	8	987	1	65	1	12	-	-
北海道	-	4	-	5	-	3	-	7	-	6	-	22	-	1	-	-	-	-
青森県	-	2	-	-	-	-	-	-	-	-	-	4	-	-	-	-	-	-
岩手県	-	-	-	1	-	-	-	1	-	-	-	1	-	-	-	-	-	-
宮城県	-	11	-	-	-	-	-	1	-	-	-	10	-	-	1	1	-	-
秋田県	-	1	-	-	-	-	-	2	-	1	-	2	-	-	-	-	-	-
山形県	-	-	-	1	-	-	-	-	-	1	-	3	-	-	-	1	-	-
福島県	-	3	-	2	-	-	-	2	-	2	-	8	-	-	-	-	-	-
茨城県	-	3	-	7	-	-	-	1	-	2	-	26	-	1	-	-	-	-
栃木県	1	2	-	5	-	-	-	2	-	-	1	24	-	-	-	-	-	-
群馬県	1	1	-	1	-	-	-	4	1	4	-	9	-	-	-	-	-	-
埼玉県	-	3	-	7	-	-	-	5	-	3	-	28	-	1	-	1	-	-
千葉県	-	4	-	16	-	-	-	4	-	6	-	42	1	2	-	-	-	-
東京都	-	28	-	5	-	5	-	14	-	12	2	312	-	20	-	1	-	-
神奈川県	-	9	-	4	-	1	-	6	-	5	-	59	-	10	-	3	-	-
新潟県	-	-	1	4	-	-	-	5	-	1	-	3	-	-	-	-	-	-
富山県	-	3	-	1	-	-	-	3	-	1	-	3	-	-	-	-	-	-
石川県	-	1	-	4	-	1	-	2	-	2	-	6	-	-	-	-	-	-
福井県	-	-	-	-	-	-	-	-	-	-	-	3	-	1	-	-	-	-
山梨県	-	4	-	2	-	-	-	4	-	-	1	6	-	1	-	-	-	-
長野県	-	8	-	-	-	-	-	3	-	1	-	22	-	-	-	1	-	-
岐阜県	-	3	-	1	-	-	-	1	-	-	-	11	-	-	-	-	-	-
静岡県	-	5	-	2	-	-	-	4	-	5	-	21	-	-	-	-	-	-
愛知県	-	8	-	8	-	-	-	6	-	8	1	78	-	2	-	1	-	-
三重県	-	9	-	3	-	-	-	2	-	1	1	8	-	-	-	-	-	-
滋賀県	-	-	-	1	-	-	-	-	-	4	-	7	-	1	-	-	-	-
京都府	-	9	-	-	-	-	-	4	-	2	-	26	-	1	-	-	-	-
大阪府	-	19	-	10	-	1	-	9	-	5	1	109	-	10	-	1	-	-
兵庫県	-	22	-	4	-	-	-	4	-	7	-	41	-	1	-	-	-	-
奈良県	-	6	-	1	-	-	-	-	-	2	-	11	-	3	-	-	-	-
和歌山県	-	-	-	1	1	1	-	-	-	1	-	1	-	1	-	-	-	-
鳥取県	-	-	-	-	-	-	-	1	-	2	-	3	-	-	-	-	-	-
島根県	-	1	-	-	-	-	-	2	-	1	-	-	-	-	-	-	-	-
岡山県	-	7	-	2	-	-	-	4	-	1	-	7	-	2	-	-	-	-
広島県	-	7	-	10	-	-	-	4	-	-	-	10	-	1	-	-	-	-
山口県	-	2	-	1	-	-	-	4	-	1	1	4	-	-	-	-	-	-
徳島県	-	-	-	-	-	-	-	1	-	-	-	-	-	-	-	-	-	-
香川県	-	-	-	1	-	-	-	-	-	1	-	4	-	-	-	-	-	-
愛媛県	-	4	-	1	-	1	-	2	-	-	-	6	-	-	-	-	-	-
高知県	-	2	-	1	-	-	-	-	-	-	-	3	-	-	-	-	-	-
福岡県	-	9	-	9	-	-	1	7	-	-	-	28	-	3	-	1	-	-
佐賀県	-	-	-	-	-	-	-	1	-	1	-	-	-	-	-	-	-	-
長崎県	-	-	-	-	-	-	-	-	-	1	-	1	-	1	-	1	-	-
熊本県	-	-	-	2	-	-	-	-	-	-	-	1	-	-	-	-	-	-
大分県	-	-	-	1	-	-	-	1	-	-	-	-	-	-	-	-	-	-
宮崎県	-	9	-	-	-	-	-	3	-	-	-	3	-	1	-	-	-	-
鹿児島県	-	-	-	4	-	-	-	2	-	-	-	2	-	-	-	-	-	-
沖縄県	-	1	-	2	-	-	-	2	-	-	-	9	-	1	-	-	-	-

報告数・累積報告数, 疾病・都道府県別

2006年40週

	梅 毒		破 傷 風		バンコマイシン耐性 黄色ブドウ球菌感染症		バンコマイシン耐性 腸球菌感染症		インフルエンザ (H5N1)	
	報告数	累積	報告数	累積	報告数	累積	報告数	累積	報告数	累積
総 数	2	466	2	90	-	-	-	52	-	-
北海道	-	8	-	4	-	-	-	-	-	-
青森県	-	3	-	-	-	-	-	1	-	-
岩手県	-	4	-	1	-	-	-	1	-	-
宮城県	-	14	-	-	-	-	-	1	-	-
秋田県	-	3	-	-	-	-	-	-	-	-
山形県	-	6	-	-	-	-	-	1	-	-
福島県	-	2	-	1	-	-	-	-	-	-
茨城県	-	3	-	-	-	-	-	-	-	-
栃木県	-	6	-	2	-	-	-	-	-	-
群馬県	-	6	-	2	-	-	-	-	-	-
埼玉県	-	6	-	5	-	-	-	2	-	-
千葉県	-	11	-	7	-	-	-	2	-	-
東京都	-	98	-	7	-	-	-	10	-	-
神奈川県	-	15	-	4	-	-	-	7	-	-
新潟県	-	4	-	3	-	-	-	2	-	-
富山県	-	3	-	-	-	-	-	1	-	-
石川県	-	1	-	1	-	-	-	-	-	-
福井県	-	2	-	-	-	-	-	-	-	-
山梨県	-	-	-	3	-	-	-	-	-	-
長野県	-	5	-	-	-	-	-	1	-	-
岐阜県	-	-	-	1	-	-	-	5	-	-
静岡県	-	10	-	2	-	-	-	4	-	-
愛知県	-	34	-	4	-	-	-	-	-	-
三重県	-	5	-	-	-	-	-	-	-	-
滋賀県	-	3	-	-	-	-	-	-	-	-
京都府	-	6	-	1	-	-	-	2	-	-
大阪府	1	29	-	2	-	-	-	3	-	-
兵庫県	-	19	-	2	-	-	-	1	-	-
奈良県	-	1	-	-	-	-	-	-	-	-
和歌山県	-	3	-	1	-	-	-	-	-	-
鳥取県	-	-	-	1	-	-	-	1	-	-
島根県	-	-	-	-	-	-	-	1	-	-
岡山県	-	3	1	5	-	-	-	1	-	-
広島県	-	7	-	3	-	-	-	-	-	-
山口県	-	8	-	1	-	-	-	-	-	-
徳島県	-	3	-	1	-	-	-	-	-	-
香川県	-	9	-	-	-	-	-	-	-	-
愛媛県	-	3	-	1	-	-	-	-	-	-
高知県	-	25	-	1	-	-	-	-	-	-
福岡県	-	26	-	-	-	-	-	2	-	-
佐賀県	-	3	-	-	-	-	-	-	-	-
長崎県	-	7	-	1	-	-	-	-	-	-
熊本県	-	31	-	5	-	-	-	1	-	-
大分県	-	6	-	3	-	-	-	2	-	-
宮崎県	1	7	-	5	-	-	-	-	-	-
鹿児島県	-	16	1	6	-	-	-	-	-	-
沖縄県	-	2	-	4	-	-	-	-	-	-



\*高病原性鳥インフルエンザを除く。

報告数・定点当り報告数, 疾病・都道府県別

2006年40週

	インフルエンザ*		咽頭結膜熱		A群溶血性 レンサ球菌咽頭炎		感染性胃腸炎		水 痘		手足口病		伝染性紅斑		突発性発しん		百 日 咳	
	報告数	定点当り	報告数	定点当り	報告数	定点当り	報告数	定点当り	報告数	定点当り	報告数	定点当り	報告数	定点当り	報告数	定点当り	報告数	定点当り
総 数	32	0.01	905	0.30	3090	1.04	10319	3.46	1636	0.55	2545	0.85	687	0.23	2090	0.70	35	0.01
北海道	1	0.00	58	0.41	299	2.09	199	1.39	102	0.71	266	1.86	28	0.20	81	0.57	-	-
青森県	-	-	4	0.10	30	0.71	42	1.00	55	1.31	27	0.64	15	0.36	21	0.50	1	0.02
岩手県	-	-	-	-	28	0.72	76	1.95	12	0.31	17	0.44	3	0.08	21	0.54	-	-
宮城県	1	0.01	3	0.05	60	0.98	168	2.75	36	0.59	28	0.46	24	0.39	60	0.98	-	-
秋田県	-	-	14	0.40	48	1.37	117	3.34	15	0.43	71	2.03	2	0.06	19	0.54	-	-
山形県	-	-	15	0.50	42	1.40	44	1.47	13	0.43	69	2.30	7	0.23	17	0.57	2	0.07
福島県	-	-	20	0.42	106	2.21	128	2.67	31	0.65	55	1.15	5	0.10	37	0.77	-	-
茨城県	-	-	24	0.32	107	1.43	126	1.68	28	0.37	27	0.36	19	0.25	33	0.44	-	-
栃木県	-	-	13	0.28	21	0.46	68	1.48	25	0.54	31	0.67	12	0.26	27	0.59	-	-
群馬県	-	-	16	0.26	66	1.06	179	2.89	51	0.82	53	0.85	9	0.15	49	0.79	-	-
埼玉県	-	-	30	0.19	194	1.21	541	3.38	103	0.64	219	1.37	68	0.43	113	0.71	-	-
千葉県	-	-	25	0.22	122	1.08	305	2.70	55	0.49	79	0.70	30	0.27	88	0.78	11	0.10
東京都	-	-	31	0.22	124	0.89	473	3.38	40	0.29	111	0.79	40	0.29	76	0.54	1	0.01
神奈川県	1	0.00	38	0.21	222	1.20	596	3.22	78	0.42	212	1.15	50	0.27	136	0.74	1	0.01
新潟県	-	-	20	0.33	92	1.53	91	1.52	19	0.32	171	2.85	11	0.18	44	0.73	1	0.02
富山県	-	-	20	0.69	36	1.24	123	4.24	17	0.59	47	1.62	11	0.38	22	0.76	-	-
石川県	-	-	14	0.48	37	1.28	120	4.14	26	0.90	81	2.79	5	0.17	24	0.83	-	-
福井県	1	0.03	1	0.05	18	0.82	176	8.00	23	1.05	15	0.68	10	0.45	15	0.68	-	-
山梨県	-	-	3	0.13	12	0.50	53	2.21	2	0.08	25	1.04	1	0.04	9	0.38	-	-
長野県	1	0.01	33	0.60	65	1.18	159	2.89	29	0.53	125	2.27	9	0.16	37	0.67	1	0.02
岐阜県	1	0.01	14	0.26	22	0.42	55	1.04	39	0.74	24	0.45	12	0.23	26	0.49	-	-
静岡県	-	-	37	0.43	111	1.29	461	5.36	51	0.59	76	0.88	40	0.47	61	0.71	1	0.01
愛知県	-	-	31	0.17	157	0.86	587	3.23	100	0.55	96	0.53	67	0.37	118	0.65	-	-
三重県	-	-	70	1.56	71	1.58	253	5.62	24	0.53	24	0.53	8	0.18	40	0.89	-	-
滋賀県	-	-	3	0.09	9	0.28	36	1.13	19	0.59	18	0.56	10	0.31	18	0.56	-	-
京都府	-	-	12	0.16	49	0.67	241	3.30	30	0.41	32	0.44	21	0.29	24	0.33	-	-
大阪府	2	0.01	46	0.25	174	0.94	704	3.81	104	0.56	117	0.63	22	0.12	151	0.82	2	0.01
兵庫県	-	-	14	0.11	79	0.62	556	4.38	56	0.44	58	0.46	19	0.15	100	0.79	2	0.02
奈良県	-	-	11	0.31	21	0.60	83	2.37	12	0.34	11	0.31	1	0.03	18	0.51	-	-
和歌山県	-	-	7	0.23	6	0.19	65	2.10	24	0.77	12	0.39	7	0.23	20	0.65	-	-
鳥取県	-	-	15	0.79	52	2.74	192	10.11	14	0.74	7	0.37	6	0.32	10	0.53	-	-
島根県	-	-	2	0.09	17	0.74	159	6.91	17	0.74	4	0.17	1	0.04	12	0.52	-	-
岡山県	8	0.10	14	0.26	21	0.39	115	2.13	40	0.74	20	0.37	6	0.11	29	0.54	1	0.02
広島県	-	-	20	0.28	64	0.89	434	6.03	47	0.65	7	0.10	10	0.14	33	0.46	4	0.06
山口県	-	-	12	0.24	85	1.73	204	4.16	10	0.20	2	0.04	8	0.16	44	0.90	-	-
徳島県	-	-	1	0.05	13	0.68	26	1.37	20	1.05	2	0.11	9	0.47	20	1.05	-	-
香川県	-	-	9	0.28	18	0.56	89	2.78	15	0.47	8	0.25	7	0.22	26	0.81	-	-
愛媛県	-	-	3	0.08	42	1.14	181	4.89	21	0.57	23	0.62	7	0.19	48	1.30	-	-
高知県	-	-	11	0.37	13	0.43	76	2.53	12	0.40	8	0.27	-	-	18	0.60	-	-
福岡県	-	-	38	0.32	135	1.13	656	5.47	52	0.43	51	0.43	13	0.11	120	1.00	7	0.06
佐賀県	-	-	2	0.09	9	0.39	39	1.70	9	0.39	10	0.43	3	0.13	25	1.09	-	-
長崎県	1	0.01	26	0.59	14	0.32	148	3.36	23	0.52	7	0.16	8	0.18	28	0.64	-	-
熊本県	-	-	16	0.33	42	0.88	345	7.19	18	0.38	29	0.60	6	0.13	34	0.71	-	-
大分県	-	-	39	1.08	47	1.31	251	6.97	27	0.75	29	0.81	2	0.06	39	1.08	-	-
宮崎県	2	0.03	31	0.84	46	1.24	211	5.70	34	0.92	38	1.03	24	0.65	45	1.22	-	-
鹿児島県	1	0.01	36	0.64	35	0.63	222	3.96	33	0.59	24	0.43	11	0.20	32	0.57	-	-
沖縄県	12	0.21	3	0.09	9	0.26	146	4.29	25	0.74	79	2.32	-	-	22	0.65	-	-

\*髄膜炎菌性髄膜炎は除く。

報告数・定点当り報告数, 疾病・都道府県別

2006年40週

	風しん		ヘルパンギーナ		麻しん (成人麻しんを除く)		流行性耳下腺炎		急性出血性 結膜炎		流行性角結膜炎		細菌性髄膜炎*		無菌性髄膜炎		マイコプラズマ 肺炎	
	報告数	定点当り	報告数	定点当り	報告数	定点当り	報告数	定点当り	報告数	定点当り	報告数	定点当り	報告数	定点当り	報告数	定点当り	報告数	定点当り
総数	5	0.00	484	0.16	8	0.00	2985	1.00	4	0.01	555	0.90	6	0.01	11	0.02	244	0.55
北海道	1	0.01	42	0.29	-	-	142	0.99	-	-	6	0.21	-	-	-	-	2	0.10
青森県	-	-	5	0.12	-	-	80	1.90	-	-	9	0.82	-	-	-	-	7	1.17
岩手県	-	-	8	0.21	-	-	46	1.18	-	-	8	0.67	-	-	-	-	6	0.30
宮城県	-	-	55	0.90	-	-	51	0.84	-	-	7	0.58	-	-	-	-	5	0.42
秋田県	-	-	8	0.23	-	-	17	0.49	-	-	3	0.43	-	-	-	-	2	0.25
山形県	-	-	4	0.13	-	-	27	0.90	-	-	1	0.13	-	-	-	-	2	0.20
福島県	-	-	15	0.31	-	-	69	1.44	-	-	11	0.92	-	-	-	-	1	0.17
茨城県	-	-	8	0.11	-	-	43	0.57	-	-	22	1.47	-	-	-	-	3	0.50
栃木県	1	0.02	9	0.20	-	-	68	1.48	-	-	25	2.08	-	-	-	-	10	1.43
群馬県	-	-	16	0.26	-	-	87	1.40	-	-	36	2.57	-	-	-	-	11	1.38
埼玉県	-	-	27	0.17	-	-	155	0.97	-	-	10	0.28	-	-	-	-	6	0.67
千葉県	-	-	18	0.16	-	-	64	0.57	-	-	22	0.79	-	-	-	-	3	0.38
東京都	-	-	36	0.26	1	0.01	67	0.48	-	-	10	0.71	1	0.04	-	-	16	0.67
神奈川県	-	-	32	0.17	-	-	119	0.64	-	-	27	0.77	1	0.13	1	0.13	6	0.75
新潟県	-	-	12	0.20	1	0.02	214	3.57	-	-	3	0.30	-	-	-	-	9	0.82
富山県	-	-	4	0.14	-	-	24	0.83	-	-	7	1.00	-	-	-	-	5	1.00
石川県	-	-	1	0.03	-	-	13	0.45	-	-	2	0.29	-	-	-	-	2	0.40
福井県	-	-	-	-	-	-	2	0.09	-	-	6	2.00	-	-	-	-	2	0.33
山梨県	-	-	2	0.08	-	-	13	0.54	-	-	6	0.67	-	-	-	-	4	0.40
長野県	-	-	3	0.05	-	-	139	2.53	-	-	13	1.18	-	-	-	-	-	-
岐阜県	-	-	5	0.09	-	-	29	0.55	1	0.10	5	0.50	-	-	1	0.20	6	1.20
静岡県	1	0.01	18	0.21	1	0.01	103	1.20	-	-	11	0.55	-	-	-	-	18	1.80
愛知県	-	-	23	0.13	1	0.01	140	0.77	1	0.03	22	0.63	-	-	-	-	6	0.46
三重県	-	-	5	0.11	-	-	68	1.51	-	-	3	0.25	1	0.13	-	-	2	0.25
滋賀県	-	-	-	-	1	0.03	27	0.84	-	-	6	0.86	-	-	1	0.14	3	0.43
京都府	-	-	8	0.11	-	-	36	0.49	-	-	7	0.39	-	-	1	0.14	1	0.14
大阪府	-	-	27	0.15	-	-	192	1.04	-	-	27	0.68	-	-	1	0.08	22	1.83
兵庫県	-	-	12	0.09	-	-	190	1.50	-	-	24	0.69	-	-	-	-	-	-
奈良県	-	-	1	0.03	-	-	6	0.17	-	-	6	0.67	-	-	-	-	1	0.17
和歌山県	-	-	5	0.16	-	-	29	0.94	-	-	3	0.75	-	-	-	-	5	0.45
鳥取県	-	-	3	0.16	-	-	35	1.84	-	-	1	0.33	-	-	-	-	3	0.60
島根県	-	-	2	0.09	-	-	49	2.13	-	-	-	-	-	-	-	-	-	-
岡山県	2	0.04	5	0.09	-	-	76	1.41	-	-	21	1.75	-	-	-	-	6	1.20
広島県	-	-	5	0.07	-	-	20	0.28	-	-	16	0.84	1	0.05	1	0.05	17	0.81
山口県	-	-	6	0.12	-	-	61	1.24	-	-	11	1.22	-	-	-	-	3	0.33
徳島県	-	-	-	-	-	-	16	0.84	-	-	4	1.00	-	-	-	-	-	-
香川県	-	-	-	-	1	0.03	25	0.78	-	-	6	2.00	-	-	-	-	-	-
愛媛県	-	-	4	0.11	-	-	14	0.38	-	-	47	5.88	-	-	1	0.17	4	0.67
高知県	-	-	7	0.23	-	-	26	0.87	-	-	5	1.67	-	-	-	-	1	0.14
福岡県	-	-	8	0.07	-	-	80	0.67	-	-	28	1.08	-	-	-	-	5	0.33
佐賀県	-	-	1	0.04	-	-	2	0.09	-	-	-	-	-	-	-	-	11	1.83
長崎県	-	-	6	0.14	-	-	16	0.36	2	0.25	9	1.13	-	-	-	-	4	0.33
熊本県	-	-	11	0.23	-	-	32	0.67	-	-	25	2.78	-	-	1	0.07	5	0.33
大分県	-	-	6	0.17	-	-	66	1.83	-	-	1	0.20	-	-	-	-	3	0.27
宮崎県	-	-	4	0.11	-	-	85	2.30	-	-	17	4.25	2	0.29	3	0.43	3	0.43
鹿児島県	-	-	3	0.05	-	-	103	1.84	-	-	5	0.71	-	-	-	-	2	0.17
沖縄県	-	-	4	0.12	2	0.06	19	0.56	-	-	11	1.10	-	-	-	-	11	1.57

報告数・定点当り報告数, 疾病・都道府県別 2006年40週

	クラミジア肺炎 (オウム病を除く)		成人麻しん		RSウイルス 感染症
	報告数	定点当り	報告数	定点当り	
総 数	10	0.02	1	0.00	109
北海道	-	-	-	-	10
青森県	-	-	-	-	2
岩手県	-	-	-	-	1
宮城県	4	0.33	1	0.08	-
秋田県	-	-	-	-	-
山形県	-	-	-	-	-
福島県	-	-	-	-	4
茨城県	-	-	-	-	-
栃木県	1	0.14	-	-	4
群馬県	-	-	-	-	-
埼玉県	-	-	-	-	2
千葉県	2	0.25	-	-	3
東京都	-	-	-	-	4
神奈川県	-	-	-	-	3
新潟県	-	-	-	-	-
富山県	-	-	-	-	1
石川県	-	-	-	-	-
福井県	-	-	-	-	-
山梨県	-	-	-	-	-
長野県	-	-	-	-	-
岐阜県	-	-	-	-	-
静岡県	-	-	-	-	-
愛知県	-	-	-	-	1
三重県	-	-	-	-	-
滋賀県	-	-	-	-	-
京都府	-	-	-	-	-
大阪府	-	-	-	-	8
兵庫県	-	-	-	-	5
奈良県	-	-	-	-	-
和歌山県	-	-	-	-	-
鳥取県	-	-	-	-	-
島根県	1	0.13	-	-	-
岡山県	1	0.20	-	-	1
広島県	-	-	-	-	2
山口県	-	-	-	-	4
徳島県	-	-	-	-	-
香川県	-	-	-	-	1
愛媛県	-	-	-	-	4
高知県	-	-	-	-	-
福岡県	-	-	-	-	26
佐賀県	-	-	-	-	1
長崎県	-	-	-	-	3
熊本県	-	-	-	-	5
大分県	-	-	-	-	1
宮崎県	1	0.14	-	-	5
鹿児島県	-	-	-	-	-
沖縄県	-	-	-	-	8

## 獣医師が届出を行う感染症と対象動物

注) 報告数は感染実験等の学術的研究による発生を除く。

報告数・累積報告数, 疾病・都道府県別

2006年40週

	エボラ出血熱		マールブルグ病		ペスト		重症急性呼吸器症候群 (SARS)						細菌性赤痢		ウエストナイル熱		エキノコックス症	
	サル		サル		プレーリードッグ	イタチアナグマ		タヌキ		ハクビシン		サル		鳥類		犬		
	報告数	累積	報告数	累積	報告数	累積	報告数	累積	報告数	累積	報告数	累積	報告数	累積	報告数	累積	報告数	累積
総 数	-	-	-	-	-	-	-	-	-	-	-	-	30	-	-	-	-	
北海道	-	-	-	-	-	-	-	-	-	-	-	-	-	-	-	-	-	
青森県	-	-	-	-	-	-	-	-	-	-	-	-	-	-	-	-	-	
岩手県	-	-	-	-	-	-	-	-	-	-	-	-	-	-	-	-	-	
宮城県	-	-	-	-	-	-	-	-	-	-	-	-	-	-	-	-	-	
秋田県	-	-	-	-	-	-	-	-	-	-	-	-	-	-	-	-	-	
山形県	-	-	-	-	-	-	-	-	-	-	-	-	-	-	-	-	-	
福島県	-	-	-	-	-	-	-	-	-	-	-	-	-	-	-	-	-	
茨城県	-	-	-	-	-	-	-	-	-	-	-	-	16	-	-	-	-	
栃木県	-	-	-	-	-	-	-	-	-	-	-	-	-	-	-	-	-	
群馬県	-	-	-	-	-	-	-	-	-	-	-	-	-	-	-	-	-	
埼玉県	-	-	-	-	-	-	-	-	-	-	-	-	-	-	-	-	-	
千葉県	-	-	-	-	-	-	-	-	-	-	-	-	11	-	-	-	-	
東京都	-	-	-	-	-	-	-	-	-	-	-	-	-	-	-	-	-	
神奈川県	-	-	-	-	-	-	-	-	-	-	-	-	-	-	-	-	-	
新潟県	-	-	-	-	-	-	-	-	-	-	-	-	-	-	-	-	-	
富山県	-	-	-	-	-	-	-	-	-	-	-	-	-	-	-	-	-	
石川県	-	-	-	-	-	-	-	-	-	-	-	-	-	-	-	-	-	
福井県	-	-	-	-	-	-	-	-	-	-	-	-	-	-	-	-	-	
山梨県	-	-	-	-	-	-	-	-	-	-	-	-	2	-	-	-	-	
長野県	-	-	-	-	-	-	-	-	-	-	-	-	-	-	-	-	-	
岐阜県	-	-	-	-	-	-	-	-	-	-	-	-	-	-	-	-	-	
静岡県	-	-	-	-	-	-	-	-	-	-	-	-	-	-	-	-	-	
愛知県	-	-	-	-	-	-	-	-	-	-	-	-	-	-	-	-	-	
三重県	-	-	-	-	-	-	-	-	-	-	-	-	-	-	-	-	-	
滋賀県	-	-	-	-	-	-	-	-	-	-	-	-	-	-	-	-	-	
京都府	-	-	-	-	-	-	-	-	-	-	-	-	-	-	-	-	-	
大阪府	-	-	-	-	-	-	-	-	-	-	-	-	-	-	-	-	-	
兵庫県	-	-	-	-	-	-	-	-	-	-	-	-	-	-	-	-	-	
奈良県	-	-	-	-	-	-	-	-	-	-	-	-	-	-	-	-	-	
和歌山県	-	-	-	-	-	-	-	-	-	-	-	-	-	-	-	-	-	
鳥取県	-	-	-	-	-	-	-	-	-	-	-	-	-	-	-	-	-	
島根県	-	-	-	-	-	-	-	-	-	-	-	-	-	-	-	-	-	
岡山県	-	-	-	-	-	-	-	-	-	-	-	-	-	-	-	-	-	
広島県	-	-	-	-	-	-	-	-	-	-	-	-	-	-	-	-	-	
山口県	-	-	-	-	-	-	-	-	-	-	-	-	-	-	-	-	-	
徳島県	-	-	-	-	-	-	-	-	-	-	-	-	-	-	-	-	-	
香川県	-	-	-	-	-	-	-	-	-	-	-	-	-	-	-	-	-	
愛媛県	-	-	-	-	-	-	-	-	-	-	-	-	-	-	-	-	-	
高知県	-	-	-	-	-	-	-	-	-	-	-	-	-	-	-	-	-	
福岡県	-	-	-	-	-	-	-	-	-	-	-	-	-	-	-	-	-	
佐賀県	-	-	-	-	-	-	-	-	-	-	-	-	-	-	-	-	-	
長崎県	-	-	-	-	-	-	-	-	-	-	-	-	-	-	-	-	-	
熊本県	-	-	-	-	-	-	-	-	-	-	-	-	-	-	-	-	-	
大分県	-	-	-	-	-	-	-	-	-	-	-	-	-	-	-	-	-	
宮崎県	-	-	-	-	-	-	-	-	-	-	-	-	-	-	-	-	-	
鹿児島県	-	-	-	-	-	-	-	-	-	-	-	-	1	-	-	-	-	
沖縄県	-	-	-	-	-	-	-	-	-	-	-	-	-	-	-	-	-	

報告数・累積報告数, 疾病・都道府県別 2006年40週

	インフルエンザ(H5N1)	
	鳥類	
	報告数	累積
総 数	-	-
北海道	-	-
青森県	-	-
岩手県	-	-
宮城県	-	-
秋田県	-	-
山形県	-	-
福島県	-	-
茨城県	-	-
栃木県	-	-
群馬県	-	-
埼玉県	-	-
千葉県	-	-
東京都	-	-
神奈川県	-	-
新潟県	-	-
富山県	-	-
石川県	-	-
福井県	-	-
山梨県	-	-
長野県	-	-
岐阜県	-	-
静岡県	-	-
愛知県	-	-
三重県	-	-
滋賀県	-	-
京都府	-	-
大阪府	-	-
兵庫県	-	-
奈良県	-	-
和歌山県	-	-
鳥取県	-	-
島根県	-	-
岡山県	-	-
広島県	-	-
山口県	-	-
徳島県	-	-
香川県	-	-
愛媛県	-	-
高知県	-	-
福岡県	-	-
佐賀県	-	-
長崎県	-	-
熊本県	-	-
大分県	-	-
宮崎県	-	-
鹿児島県	-	-
沖縄県	-	-

感染症週報 第8巻 第40号 2006年10月20日発行  
 発行：国立感染症研究所  
 厚生労働省健康局結核感染症課  
 厚生労働省大臣官房統計情報部  
 事務局：国立感染症研究所感染症情報センター  
 〒162-8640東京都新宿区戸山1-23-1  
 T E L : 03-5285-1111  
 F A X : 03-5285-1129  
 U R L : <http://idsc.nih.go.jp/index-j.html>  
 < 国立感染症研究所 感染症情報センター >  
<http://www.mhlw.go.jp/>  
 < 厚生労働省 >  
<http://www.forth.go.jp/>  
 < 旅行者のための海外感染症情報(厚生労働省検疫所) >

本週報は、感染症新法に基づくものであり、全国の医療従事者、定点医療機関、保健所、保健所設置市、特別区、都道府県、地方衛生研究所、検疫所の皆様のご協力を得て、国立感染症研究所感染症情報センターにおいて編集したものです。

また、本週報は速報性を重視しておりますので、今後調査などの結果に応じて、若干の変更が生じることがありますが、その場合には週報上にて訂正させていただきます。

「感染症の話」及び「読者のコーナー」の回答欄の内容に関する責は、それぞれの執筆者及び回答者に属しますが、内容に関するご質問、ご意見については事務局でお受けいたします。

なお、週報の内容について、学術的研究、あるいは公衆衛生活動にかかわる業務以外の目的においては、無断転載を禁じます。