

マークをクリックするとそのページを見ることができます



発生動向総覧
P.2-9

< 第46週 > A群溶血性レンサ球菌咽頭炎の定点当たり報告数は第42週以降、増加が続いており、過去5年間の同時期と比較してかなり多い / その他最新動向

< 10月 > 性感染症・薬剤耐性菌感染症・結核について



注目すべき感染症
P.10-11

< 感染性胃腸炎 >

第46週の定点当たり報告数は16.4であり、昨年同時期の2.5倍以上となっている



病原体情報
P.12-14

インフルエンザウイルス 2006/07シーズン / 感染性胃腸炎関連ウイルス 2006/07シーズン



速報
P.15

A/H3N2亜型インフルエンザウイルスの分離 - 埼玉県



海外感染症情報

< 今週は該当記事はありません >



感染症の話
P.16

< 今週はお休みです >



読者のコーナー
< 今週は該当記事はありません >



グラフ総覧(46週)
P.17-23



グラフ総覧(10月)
P.24-28



10月のデータ
P.29-32



46週のデータ
P.33-44



発生動向総覧

2006年4月からの報告システムの変更に伴い、疾病の並び順を一部変更しました。

< 第46週コメント > 11月24日集計分

全数報告の感染症

注意:これは当該週に診断された報告症例の集計です。しかし、迅速に情報還元するために期日を決めて集計を行いますので、当該週に診断された症例の報告が集計の期日以降に届くこともあります。それらについては発生動向総覧では扱いませんが、翌週あるいはそれ以降に、巻末の表の累積数に加えられることとなります。宜しく御理解下さい。

感染経路、感染原因、感染地域については、確定あるいは推定として記載されていたものを示します。

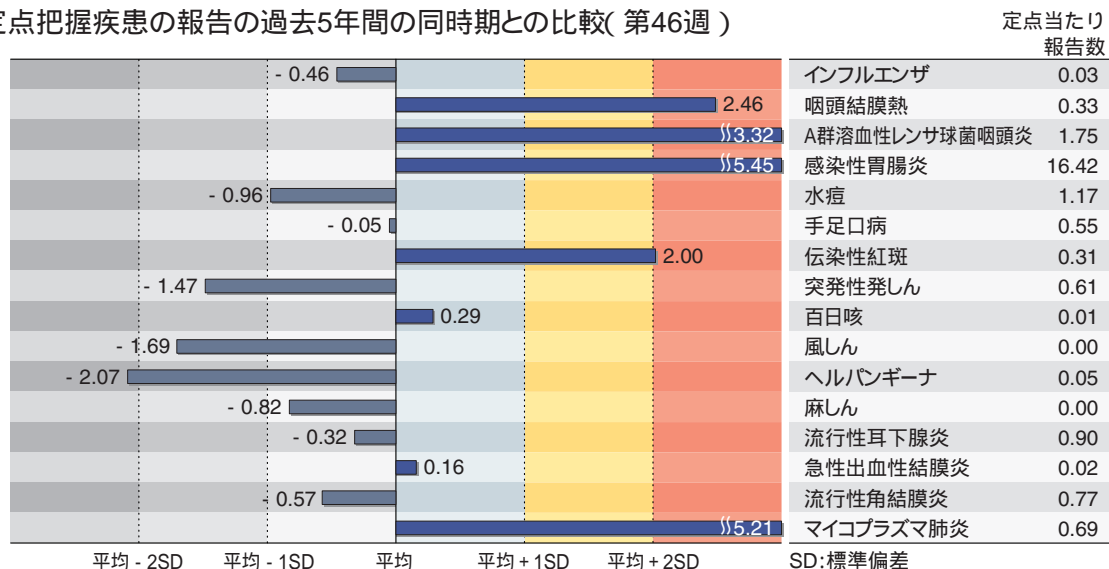
- 1類感染症: 報告なし
- 2類感染症: 細菌性赤痢 3例(感染地域: 中国2例、モロッコ1例)
- 3類感染症: 腸管出血性大腸菌感染症 49例(うち有症者31例、HUS 1例)
 - 感染地域: すべて国内
 - 国内の多い感染地: 岩手県(5例) 神奈川県(5例) 鹿児島県(5例) 岡山県(4例)
 - 年齢群: 10歳未満(18例) 10代(7例) 20代(6例) 30代(4例) 40代(5例) 50代(1例) 60代(5例) 70代(1例) 80代(2例)
 - 血清型・毒素型: O157 VT1・VT2(23例) O157 VT2(9例) O26 VT1(8例) O26 VT1・VT2(2例) O91 VT1(2例) その他/不明(5例)
- 4類感染症: E型肝炎 2例
 - (感染地域: 北海道1例、中国1例 . 感染源: 豚生肉・生レバー1例、不明1例)
 - A型肝炎 3例(感染地域: 新潟県1例、兵庫県1例、フィリピン1例)
 - オウム病 1例(感染地域: 千葉県 . 感染源: オウム、その他鳥類)
 - Q熱 1例(感染源: 不明)
 - つつが虫病 24例
 - (感染地域: 福島県7例、神奈川県3例、青森県2例、富山県2例、大分県2例、新潟県1例、岡山県1例、広島県1例、高知県1例、佐賀県1例、長崎県1例、宮崎県1例、鹿児島県1例)
 - デング熱 2例(感染地域: とくにインド)
 - 日本紅斑熱 2例(感染地域: 三重県1例、熊本県1例)
 - マラリア 1例(病型: 卵型 . 感染地域: シェラレオネ)
 - レジオネラ症 3例(病型: すべて肺炎型)
 - 年齢群: 40代1例、50代1例、80代1例
 - 感染地域: 山形県1例、栃木県1例(温泉) 不明1例
- 5類感染症: アメーバ赤痢 11例(腸管アメーバ症7例、腸管外アメーバ症4例)
 - 感染地域: 国内10例、米国1例
 - 感染経路: 性的接触3例、経口2例、不明6例
 - ウイルス性肝炎 1例(B型 . 感染経路: 性的接触(異性間・同性間不明))
 - 急性脳炎 2例(HHV6 1例(0歳) 病原体不明1例(10代))
 - クロイツフェルト・ヤコブ病 1例(孤発性プリオン病古典型)
 - 劇症型溶血性レンサ球菌感染症 1例(血清群: A群 . 50代)
 - 後天性免疫不全症候群 9例(無症候6例、AIDS 2例、その他1例)
 - 感染地域: 国内4例、国外5例(インドネシア1例、カナダ1例、不明3例)
 - 感染経路: 性的接触例6例(異性間2例、同性間4例) 不明3例
 - 梅毒 5例(早期顕症1例、無症候3例)
 - 破傷風 1例(70代)
 - バンコマイシン耐性腸球菌感染症 2例
 - (遺伝子型: VanC 1例__菌検出検体: 血液、遺伝子型: 不明1例__菌検出検体: 尿)

(補)他に後天性免疫不全症候群1例、梅毒1例の報告があったが削除予定。また報告遅れとして、細菌性赤痢1例(感染地域: タイ) 狂犬病1例(感染地域: フィリピン) 髄膜炎菌性髄膜炎1例(感染地域: 国内)などの報告があった。

定点把握の対象となる5類感染症

全国の指定された医療機関(定点)から報告され、疾患により小児科定点(約3,000カ所)、インフルエンザ(小児科・内科)定点(約5,000カ所)、眼科定点(約600カ所)、基幹定点(約500カ所)に分かれています。また、定点当たり報告数は、報告数/定点医療機関数です。

定点把握疾患の報告の過去5年間の同時期との比較(第46週)



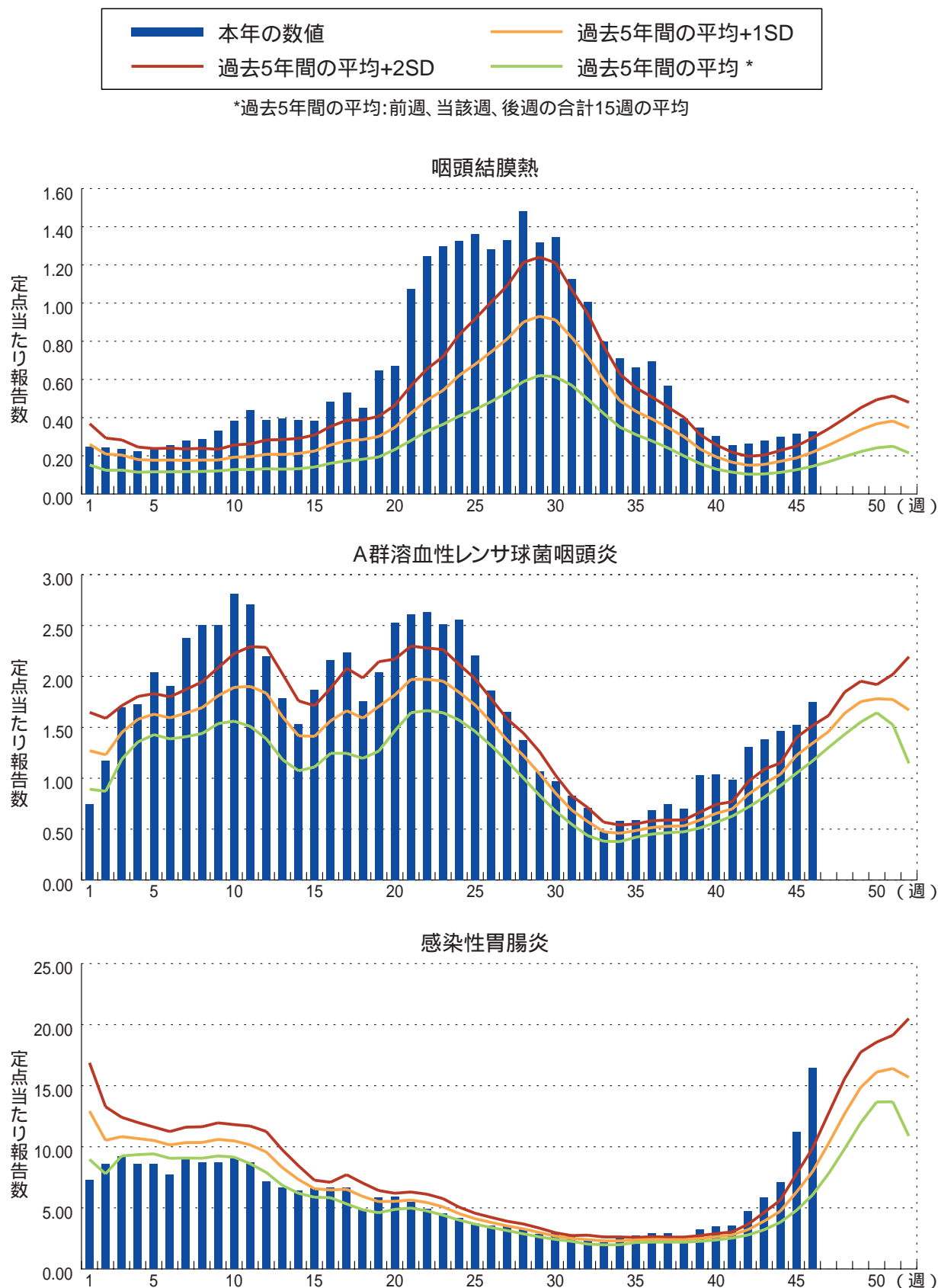
当該週と過去5年間の平均(過去5年間の前週、当該週、後週の合計15週の平均)との差をグラフ上に表現した。

インフルエンザ : 定点当たり報告数は増加した。都道府県別では沖縄県(0.52)、福井県(0.13)、広島県(0.13)、宮崎県(0.13)が多い。

小児科定点報告疾患 : RSウイルス感染症は472例の報告があり、報告数は増加した。年齢別では、1歳以下の報告数が全体の75%を占めている。咽頭結膜熱の定点当たり報告数は第42週以降、増加が続いており、過去5年間の同時期(前週、当該週、後週)と比較してかなり多い状態が継続している。都道府県別では秋田県(1.31)、富山県(1.24)、北海道(0.98)、長野県(0.93)が多い。A群溶血性レンサ球菌咽頭炎の定点当たり報告数は第42週以降、増加が続いており、過去5年間の同時期と比較してかなり多い状態が継続している。都道府県別では、鳥取県(3.8)、北海道(3.7)、新潟県(3.5)が多い。感染性胃腸炎の定点当たり報告数は第39週以降、増加が続いており、過去5年間の同時期と比較してかなり多い状態が継続している。都道府県別では富山県(37.5)、宮崎県(29.9)、大分県(27.8)、群馬県(27.6)、三重県(26.9)が多い。水痘の定点当たり報告数は第43週より増加が続いている。都道府県別では北海道(2.2)、宮城県(2.0)、島根県(2.0)、福井県(1.8)が多い。手足口病の定点当たり報告数は第42週以降、減少が続いている。都道府県別では山形県(2.9)、大分県(1.6)、富山県(1.5)が多い。伝染性紅斑の定点当たり報告数は減少したが、過去5年間の同時期と比較してかなり多い状態である。都道府県別では宮城県(0.90)、埼玉県(0.68)、富山県(0.66)が多い。百日咳の定点当たり報告数は減少した。都道府県別では栃木県(0.09)、千葉県(0.06)、広島県(0.04)、佐賀県(0.04)が多い。風しんの定点当たり報告数は横ばいであった。都道府県別では、大阪府から2例、秋田県、福島県、愛知県から各1例の報告であった。ヘルパンギーナの定点当たり報告数は2週連続して減少した。都道府県別では宮城県(0.49)、福島県(0.17)、熊本県(0.15)が多い。麻しんの定点当たり報告数は減少した。都道府県別では埼玉県、東京都、岐阜県、愛知県、沖縄県から各1例の報告であった。流行性耳下腺炎の定点当たり報告数は減少した。都道府県別では新潟県(3.9)、長野県(2.8)、島根県(2.2)が多い。

基幹定点報告疾患 : マイコプラズマ肺炎の定点当たり報告数は増加し、過去5年間の同時期と比較してかなり多い状態が続いている。都道府県別では埼玉県(2.9)、群馬県(2.4)、大阪府(2.3)、神奈川県(2.0)が多い。

図. 主要定点把握疾患の過去5年間との週別比較(2006年第1 ~ 46週)
 青のバーで示す本年の定点当たり報告数が赤のラインを超えているときには、過去5年間の週と比較してかなり多いことを示す。



10月コメント

性感染症について(11月13日集計分) 性感染症定点数 : 951

月別推移

2006年10月の月別定点当たり報告数は、性器クラミジア感染症が2.78(男1.21、女1.57)、性器ヘルペスウイルス感染症が0.97(男0.38、女0.59)、尖圭コンジローマが0.57(男0.32、女0.25)、淋菌感染症が1.00(男0.83、女0.16)で、男女とも4疾患のうち、性器クラミジア感染症が最も多かった(図1)。

前月に比べると、性器クラミジア感染症は男女ともに微減、性器ヘルペスウイルス感染症は男性で増加、女性で微増、尖圭コンジローマは男女ともに微減、淋菌感染症は男女ともに減少を示した(24 ~ 27ページ「グラフ総覧」参照)。男女別に過去5年間の同時期と比較すると、性器クラミジア感染症では男性が平均-2標準偏差(SD)を、女性が平均-1SDを下回り、性器ヘルペスウイルス感染症では女性が平均+1SDを上回り、淋菌感染症では男女ともに平均-2SDを下回った(図2)。

図1. 各性感染症が総報告数に占める割合(10月)

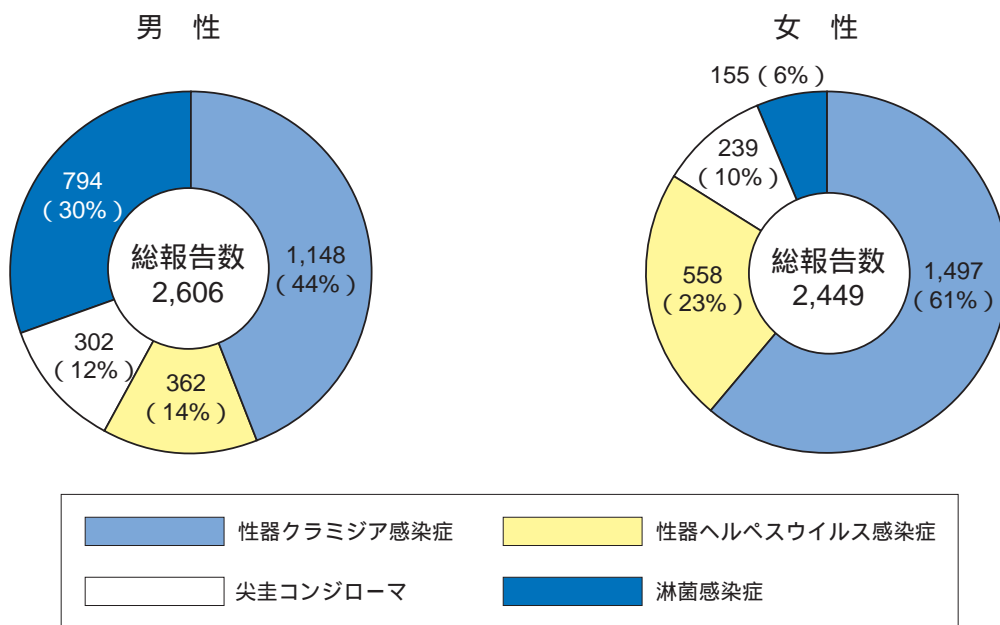
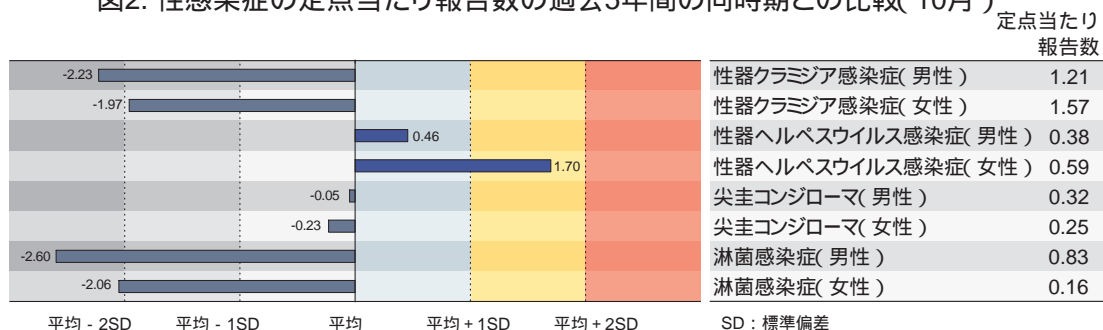


図2. 性感染症の定点当たり報告数の過去5年間の同時期との比較(10月)



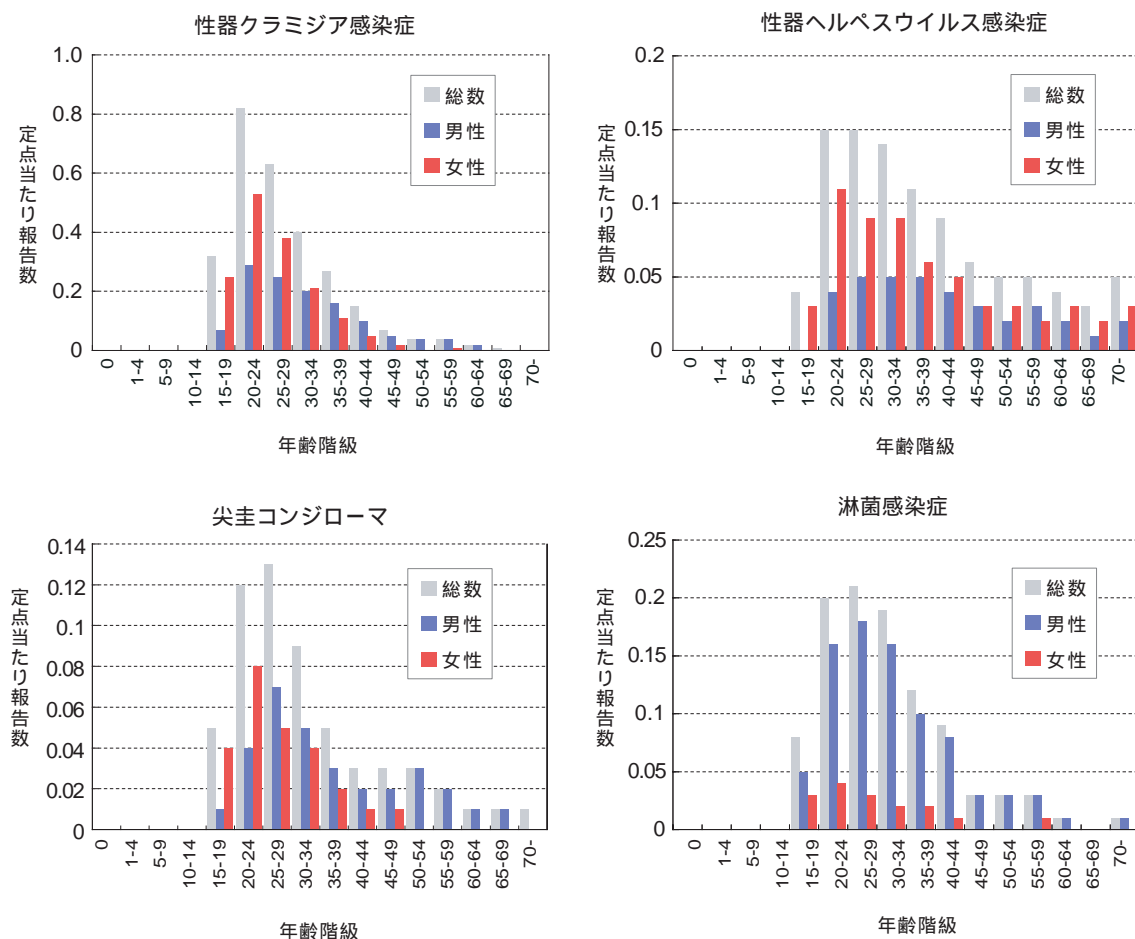
当該月と過去5年間の平均(過去5年間の前月、当該月、後月の合計15月の平均)との差をグラフ上に表現した。

男女別・年齢階級別

年齢群でみた定点当たり報告数のピークは、女性では4疾患すべてにおいて20～24歳群であったが、男性では性器クラミジア感染症が20～24歳群、性器ヘルペスウイルス感染症が30～34歳群、尖圭コンジローマと淋菌感染症が25～29歳群であり、男性に比べて女性の方がやや若い傾向が認められた(図3)。性器クラミジア感染症では男女ともに、ピーク以降、年齢が高くなるに従って減少傾向が顕著であり、50代以降の報告は僅かである。しかし、性器ヘルペスウイルス感染症では男女ともに、尖圭コンジローマおよび淋菌感染症では男性において、50代以降の報告も少なくない。

15歳以上の年齢群でみた男女の比較では、淋菌感染症では全ての年齢群において男性が女性よりも多いが、性器クラミジア感染症の15～34歳、性器ヘルペスウイルス感染症の45～49歳と55～59歳を除く全て、尖圭コンジローマの15～24歳において女性が男性より多かった。ただし、性感染症定点は泌尿器科系、婦人科系及び皮膚科系などの診療科から構成されるが、男女の比較についてはそれらの比率の影響を受ける可能性がある。

図3. 性感染症の性別・年齢階級別分布(10月)

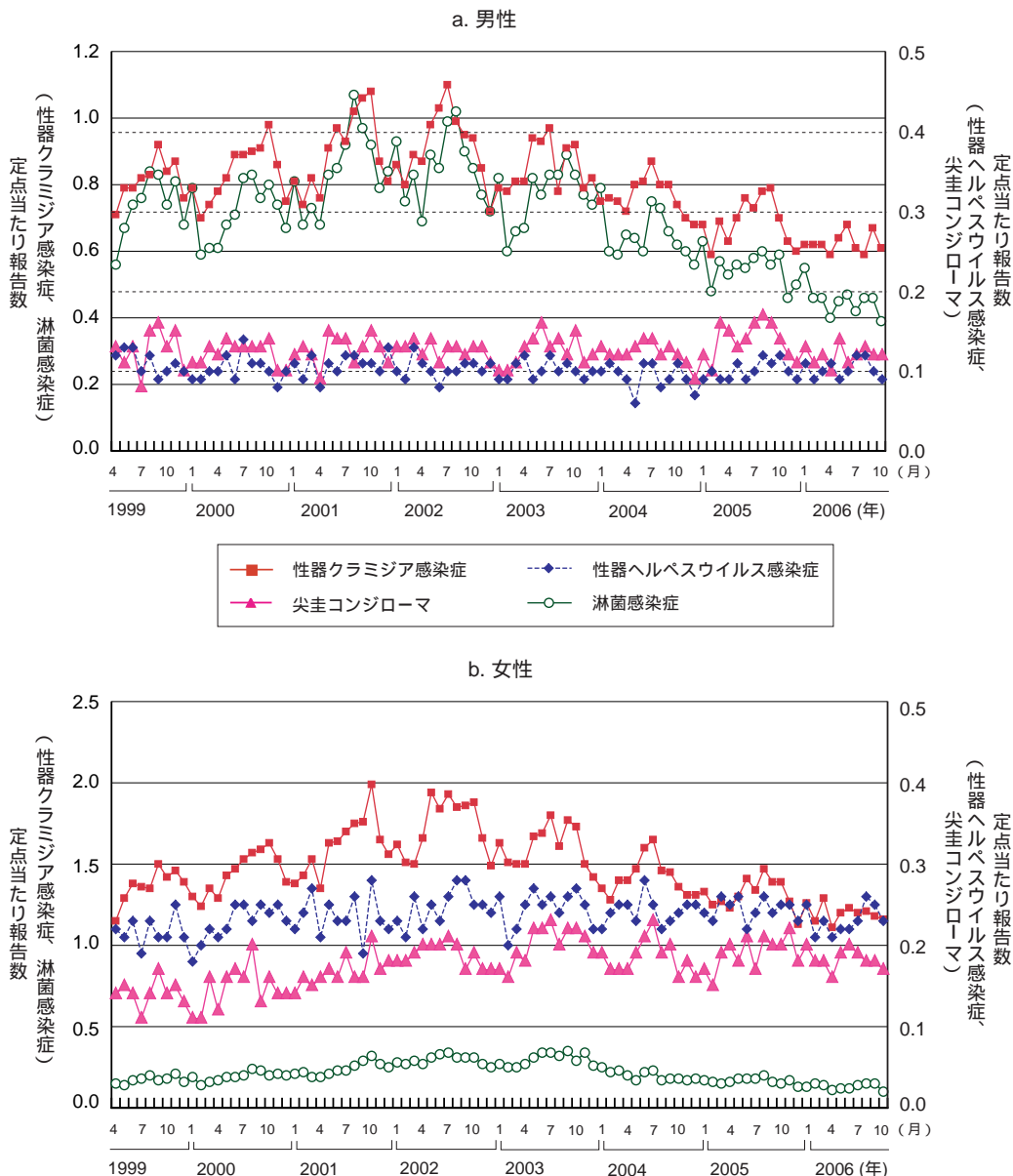


若年齢層での推移

感染症法が施行された1999年4月以降について、若年齢層(15 ~ 29歳)における各疾患の定点当たり報告数を男女別・月別に図4に示した。2001年以降、男女ともに性器クラミジア感染症と淋菌感染症は減少傾向がみられ、性器ヘルペスウイルス感染症と尖圭コンジローマはほぼ横ばいの傾向である。前月との比較では、男性では尖圭コンジローマが同値であったが、他の3疾患は減少し、女性では4疾患全てが減少した。

注：本発生動向調査で得られる性感染症患者報告数および解析結果は、現在の定点の構成に基づく制限のもとに解釈する必要があります。詳細は、IDWR週報2000年第46週号(10月報)4ページの説明を参照してください。

図4. 若年齢層における性感染症の年別・月別推移
(15 ~ 29歳、1999年4月 ~ 2006年10月)



薬剤耐性菌感染症について(11月13日集計分) 基幹定点数(10月): 457

月別

メチシリン耐性黄色ブドウ球菌(MRSA)感染症

4.18(前月: 4.01、前年同月: 3.81)

定点当たり報告数は、例年年間を通じてほぼ一定である。10月は前月よりやや増加し、過去7年間の同月との比較では最も多かった。

ペニシリン耐性肺炎球菌(PRSP)感染症

0.86(前月: 0.49、前年同月: 0.88)

定点当たり報告数は、例年春から初夏にかけて(4~6月)と冬(11、12月)に多く、夏(7~9月)に少なく推移している。10月は例年同様、前月より大幅に増加し、過去7年間の同月との比較では中位に属した。

薬剤耐性緑膿菌感染症

0.23(前月: 0.16、前年同月: 0.14)

定点当たり報告数は、例年後半が前半に比してわずかに多い傾向がある。10月は前月より大幅に増加(報告実数で46%増)し、過去7年間の同月との比較では最も多かった。

年齢階級別

MRSA感染症...高齢者に多く、70歳以上が全体の62%を占めている(図1)。

PRSP感染症...小児と高齢者に多い。5歳未満が全体の57%を占める一方、65歳以上が全体の19%を占めている(図2)。

薬剤耐性緑膿菌感染症...高齢者に多く、70歳以上が全体の71%を占めている(図3)。

性別(女性を1として算出した男女比)

MRSA感染症...男:女 = 1.7:1

PRSP感染症...男:女 = 1.2:1

薬剤耐性緑膿菌感染症...男:女 = 1.5:1

都道府県別

MRSA感染症...定点当たり報告数は福島県(8.3)、新潟県(7.7)、高知県(6.9)が多い。

PRSP感染症...定点当たり報告数は富山県(7.2)、千葉県(6.3)が突出して多く、富山・千葉県は過去7カ月にわたり上位1、2位であった。ついで高知県(2.0)が多い。

薬剤耐性緑膿菌感染症...報告総数が104件と少ないので都道府県別定点当たり報告数の評価は困難であるが、福島県(1.9)、奈良県(1.0)などが多い。これらの県の今月の定点当たり報告数は、全国平均の昨年1年間の定点当たり報告数(1.48)に近い値である。

図1. メチシリン耐性黄色ブドウ球菌感染症

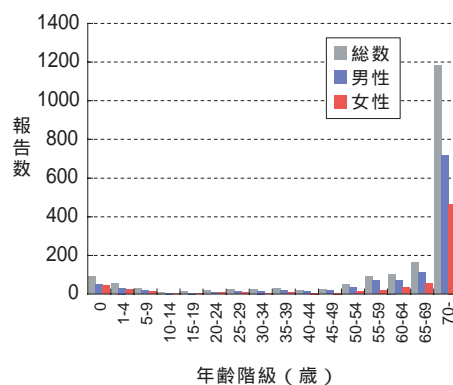


図2. ペニシリン耐性肺炎球菌感染症

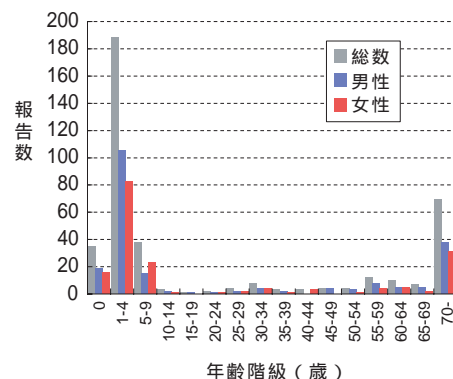
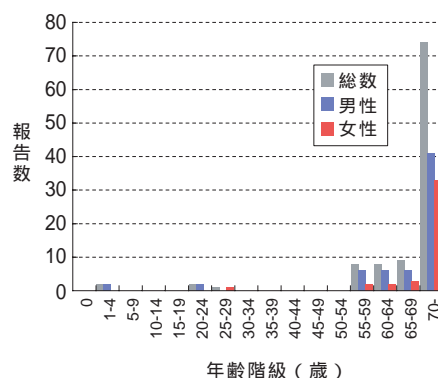


図3. 薬剤耐性緑膿菌感染症



結核サーベイランス月報(11月21日集計分)

10月の新登録患者数は2,194人(男性1,389人、女性805人)で、このうち活動性肺結核患者は1,714人(うち喀痰塗抹陽性者は832人)であった。都道府県・政令指定都市別の新登録患者数は、東京都(252人)、大阪府(大阪市を除く) 150人、大阪市(118人)、埼玉県(さいたま市を除く) 95人、愛知県(名古屋市を除く) 84人)が多い。

また、別掲により集計されているマル初者数*は180人であった。

*マル初者...結核の感染が強く疑われるが発病はしておらず、発病予防のための内服を行っている者。

詳しいコメントは、結核研究所の結核発生動向調査結果報告(<http://www.jata.or.jp/tbmr/tbmr.htm>)をご覧ください。

また、2005年の結核発生動向調査年報が出されました。詳しくは、結核研究所ホームページ(http://www.jata.or.jp/rit/rj/data_tp.html)をご覧ください。



注目すべき感染症

感染性胃腸炎

感染性胃腸炎は、多種多様の病原体による疾患を包含する症候群である。現在、5類感染症定点把握疾患に規定されており、全国約3,000カ所の小児科定点医療機関から週単位で報告がなされている。感染性胃腸炎の報告数が増加するのは冬季であり、その大半はノロウイルスやロタウイルス等のウイルス感染を原因とするものであると推測されている(IASR, Vol 24, No 12, p321-322参照)。

2006年第46週の定点当たり報告数は16.4(総患者報告数49,464)であり、昨年(第46週定点当たり報告数6.1、総患者報告数18,676)の2.5倍以上となっている(図1)。2006年は定点当たり報告数が最低値となったのは第33週であり、第34週以降第46週までの定点当たり累積報告数を都道府県別にみると、大分県(135.3)、熊本県(130.0)、福井県(127.9)、宮崎県(127.7)、三重県(114.5)の順となっているが(図2)、第46週のみ定点当たり報告数では、富山県(37.5)、宮崎県(29.9)、大分県(27.8)、群馬県(27.6)、三重県(26.9)の順であり(図3)、当初西日本を中心としていた流行が、中部地域や関東地域でも大きくなりつつあるものと推察される。

感染性胃腸炎の発生は、例年と比べても、流行の立ち上がり早く、現在も大きく増加しつつある。今後とも、その発生動向の推移には注意深い観察が必要である。

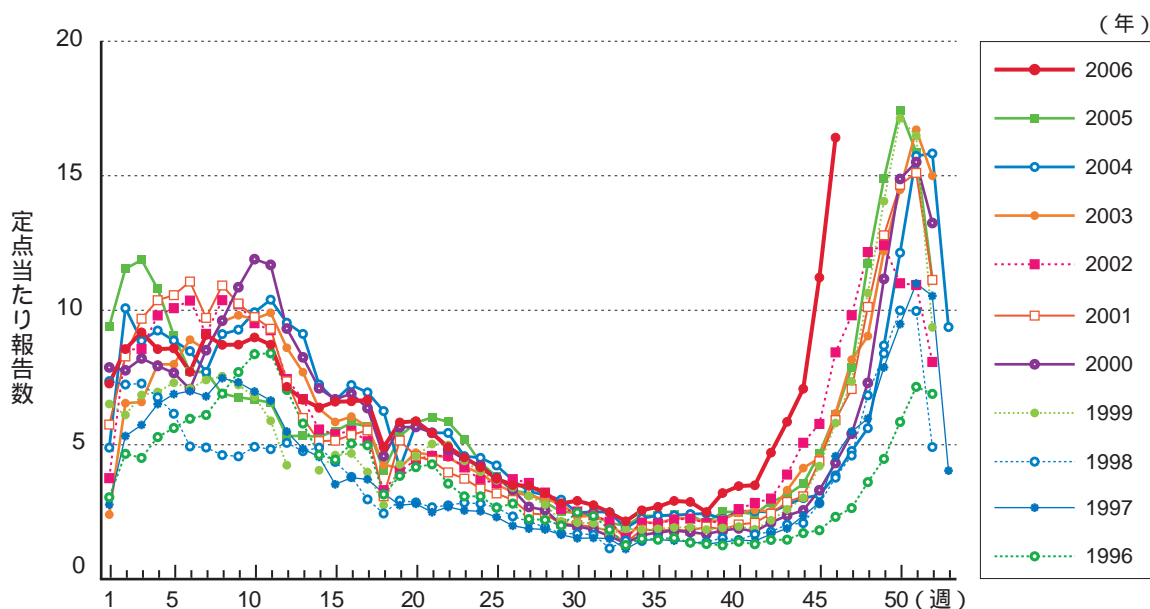


図1. 感染性胃腸炎の年別・週別発生状況(1996年 ~ 2006年第46週)

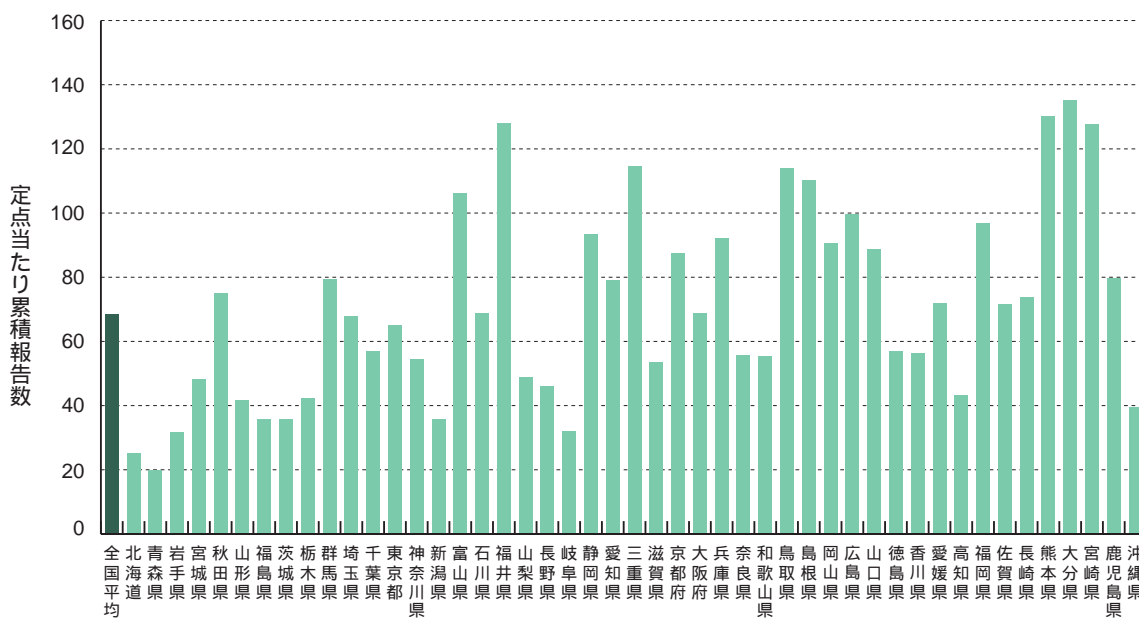


図2. 感染性胃腸炎の都道府県別報告状況(2006年第34 ~ 46週)

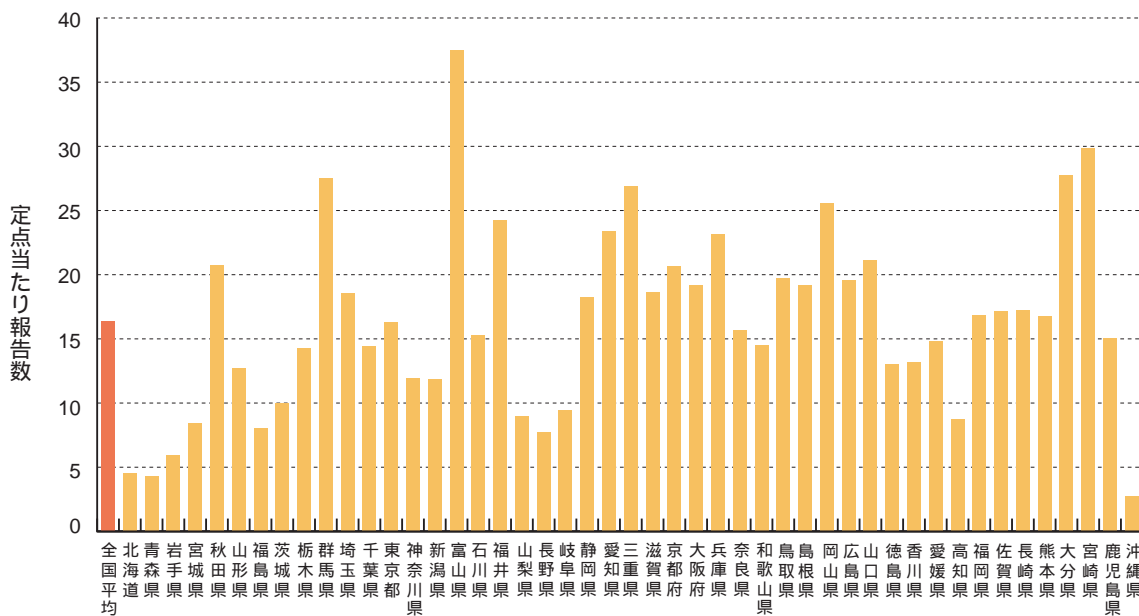


図3. 感染性胃腸炎の都道府県別報告状況(2006年第46週)



病原体情報

* グラフはIASRホームページ(<http://idsc.nih.go.jp/iasr/index-j.html>)からの引用です。

各都道府県市の地方衛生研究所(地研)からの検出報告です。週別の報告数は、病原体が分離・検出された検体の採取日による週ごとの報告数です。地域別の報告数は、その地域に所在する地研からの総報告数を都道府県別に示しています。

(2006年11月23日現在報告分)

インフルエンザウイルス 2006/07シーズン

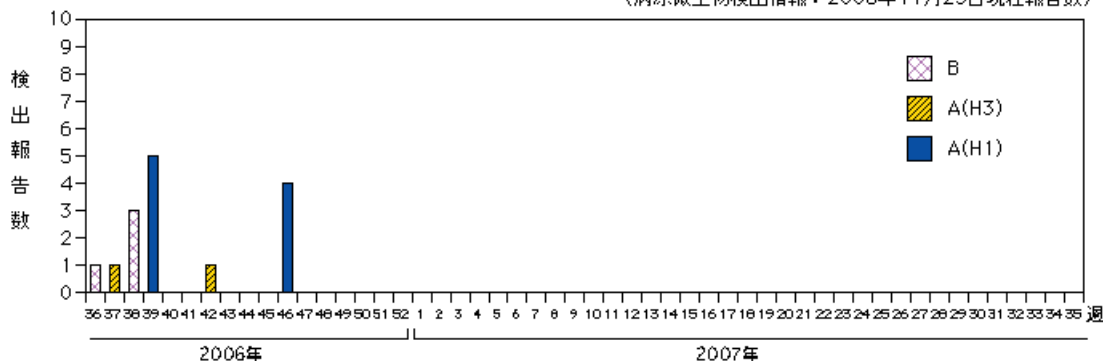
第36週に富山県でタイから帰国した小児からB型が分離され、第37週に兵庫県でフィリピンから帰国した成人からAH3亜型がPCRで検出された。また、第38週に滋賀県で1件、広島県で2件、B型が分離され、広島県では地域での小流行が報告された。

第39週には大阪府で香港から帰国した母親から感染した小児から2件、岡山県で中国から帰国した父親から感染した小児などから3件、計5件のAH1亜型(分離4件、PCR検出1件)が報告されている。

第42週には埼玉県で幼稚園集団発生例からAH3亜型1件(本号15ページ「速報」参照)、第46週には山梨県で家族内発生例からAH1亜型4件が分離されている。

週別インフルエンザウイルス分離・検出報告数、2006/07シーズン

(病原微生物検出情報：2006年11月23日現在報告数)



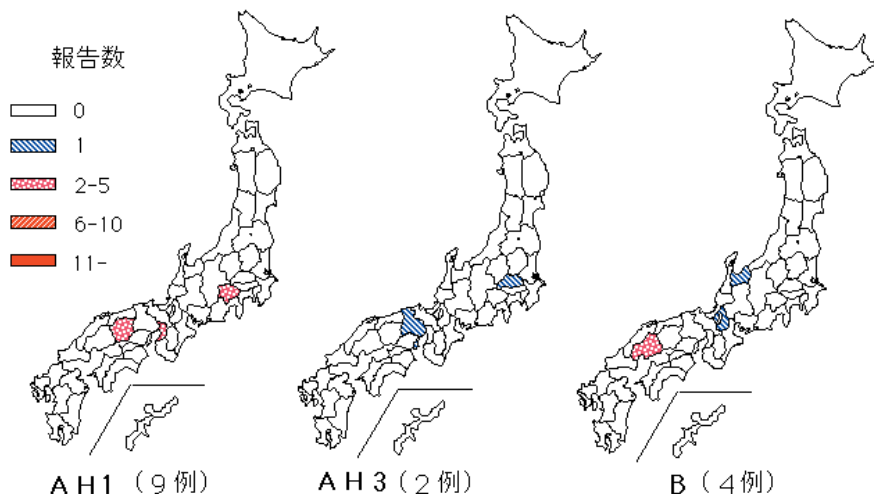
各都道府県市の地方衛生研究所からの分離/検出報告を図に示した。



Infectious Agents Surveillance Report

都道府県別インフルエンザウイルス分離・検出報告状況、2006/07シーズン

(病原微生物検出情報：2006年11月23日現在報告数)



各都道府県市の地方衛生研究所からの分離/検出報告を図に示した。



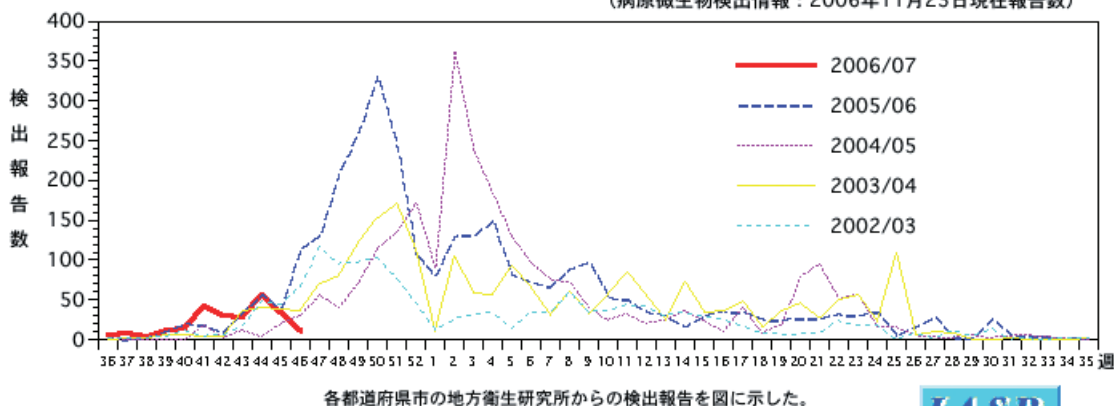
Infectious Agents Surveillance Report

感染性胃腸炎関連ウイルス 2006/07シーズン

例年に比べ立ち上がり早く、ノロウイルスgenogroup IIが増加している。genogroup IIは大阪府、福岡県、秋田県、滋賀県、広島県、徳島県、愛媛県など16府県から計233件が報告され、genogroup Iは千葉県、島根県、広島県から計3件、サポウイルスは熊本県、高知県から計4件、A群ロタウイルスは東京都と京都府から計6件報告されている。

また、10月以降、genogroup IIによる施設内集団感染、食中毒などの集団発生の報告が増加しており、9～10月に発生した27事例中、ノロウイルスの遺伝子型別まで実施された13事例はすべてGII/4と報告されている。

週別SRSSV(ノロウイルス、サポウイルス) 検出報告数、過去4シーズンとの比較、2002/03- 2006/07シーズン
(病原微生物検出情報：2006年11月23日現在報告数)



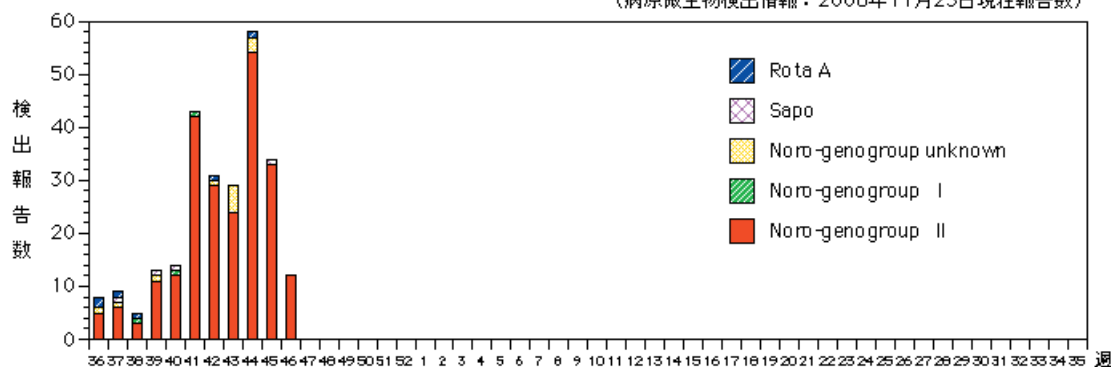
各都道府県市の地方衛生研究所からの検出報告を圖に示した。



Infectious Agents Surveillance Report

週別ノロウイルス&ロタウイルスの検出報告数、2006/07シーズン

(病原微生物検出情報：2006年11月23日現在報告数)

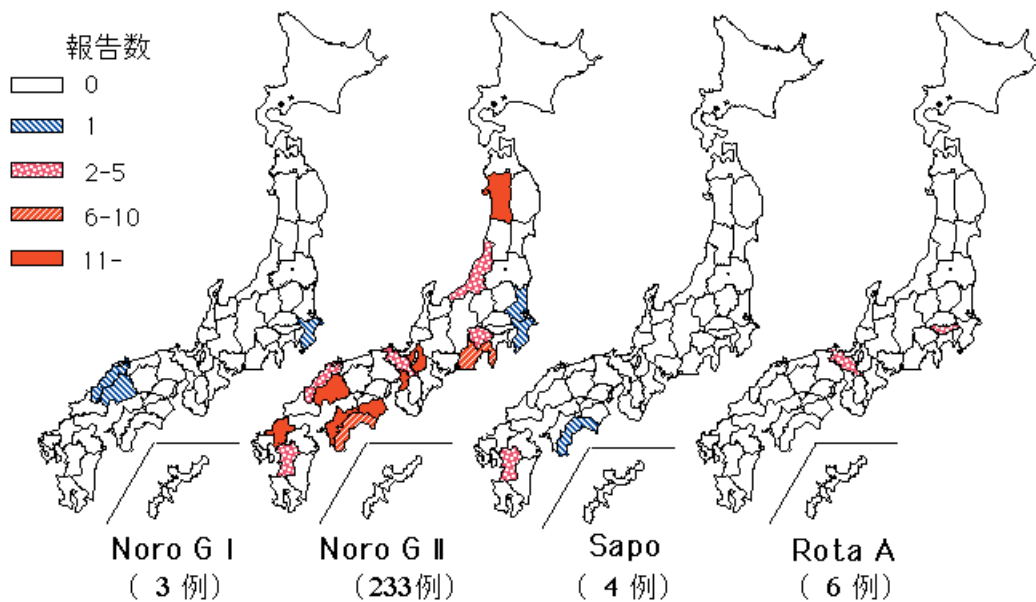


各都道府県市の地方衛生研究所からの検出報告を圖に示した。



Infectious Agents Surveillance Report

都道府県別ノロウイルス、サポウイルス、ロタウイルス検出報告状況、2006/07シーズン
 (病原微生物検出情報：2006年11月23日現在報告数)



各都道府県市の地方衛生研究所からの検出報告を図に示した。



Infectious Agents Surveillance Report



A/H3N2亜型インフルエンザウイルスの分離 - 埼玉県

2006年第42週に採取された検体から、A/H3N2亜型インフルエンザウイルスを分離したので概要を報告する。

患者は喘息を基礎疾患に持つ3歳11カ月の女児で、2006年10月19日より、熱せん妄を伴った発熱(40.1)、鼻汁等の症状を呈し、インフルエンザ迅速診断キットによりA型陽性が医療機関で確認された。10月21日に検体が採取され、埼玉県衛生研究所において検査を開始した。なお、同時期に患児の通う幼稚園で数人に同症状が見られたとの情報があった。

検体を接種したMDCK細胞においてインフルエンザ様のCPEを認めたので、その培養上清(分離ウイルス)を用いてインフルエンザ迅速診断キットによる型別判定を行ったところ、A型陽性、B型陰性であった。次に国立感染症研究所インフルエンザウイルス室から配布された2006/07シーズン用同定キットによる赤血球凝集抑制(HI)試験を0.75%モルモット赤血球を用いて実施した。その結果は、A/Hiroshima(広島)/52/2005(ホモ価640)抗血清に対してHI価320、B/Malaysia/2506/2004(同320)抗血清に対してHI価10、A/New Caledonia/20/99(同320)およびB/Shanghai(上海)/361/2002(同320)各抗血清に対してHI価 < 10であった。なお、B/Malaysia/2506/2004抗血清に対してはA/Hiroshima(広島)/52/2005とB/Shanghai(上海)/361/2002の各抗原も分離株と同様にHI価10を示した。このことと前述の分離ウイルスの迅速キットの結果から、分離ウイルスのB/Malaysia/2506/2004抗血清に対する反応は非特異的なものであると判断した。さらにRT-PCRによりN2遺伝子を確認し、分離ウイルスはA/H3N2亜型インフルエンザウイルスと判定した。

この第42週のインフルエンザウイルス分離以降、現在(第47週)まで当所でのインフルエンザウイルスの分離は無く、このウイルスが2006/07シーズンの主たる流行ウイルスとなるのかは現時点では不明である。今後、本格的なインフルエンザ流行を迎えるにあたり、慎重なサーベイランスの継続が必要である。

埼玉県衛生研究所ウイルス担当

島田慎一 宇野優香 河橋幸恵 篠原美千代 内田和江 土井りえ 河本恭子
菊池好則

(IASR 2006年12月号掲載予定記事より抜粋、詳細は同号参照)

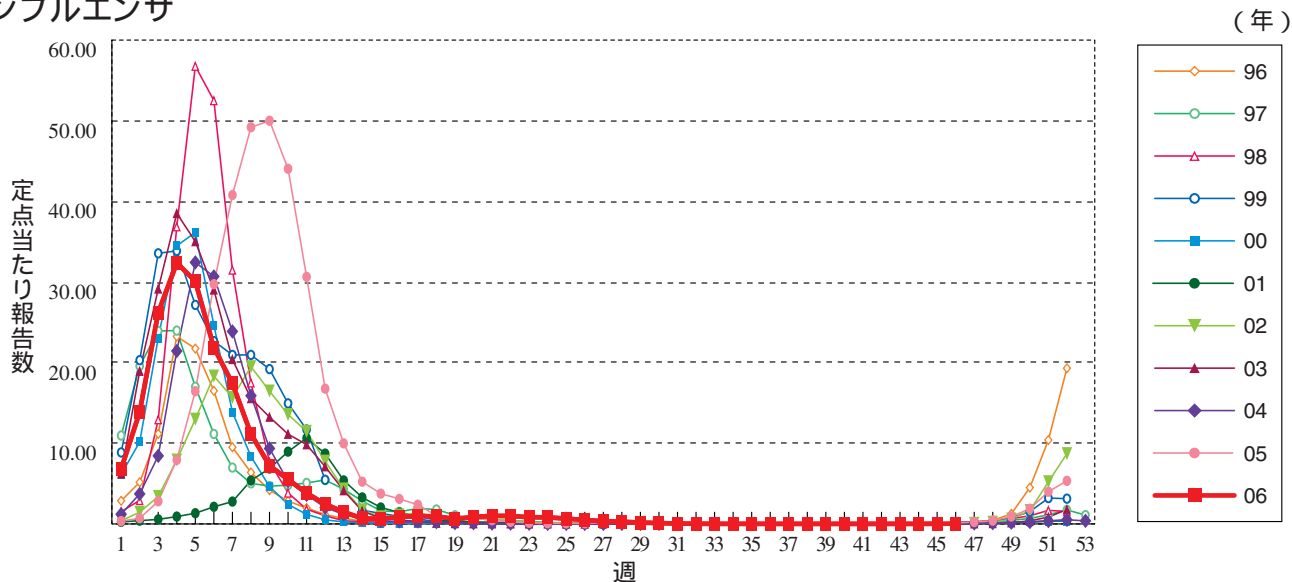


感染症の話

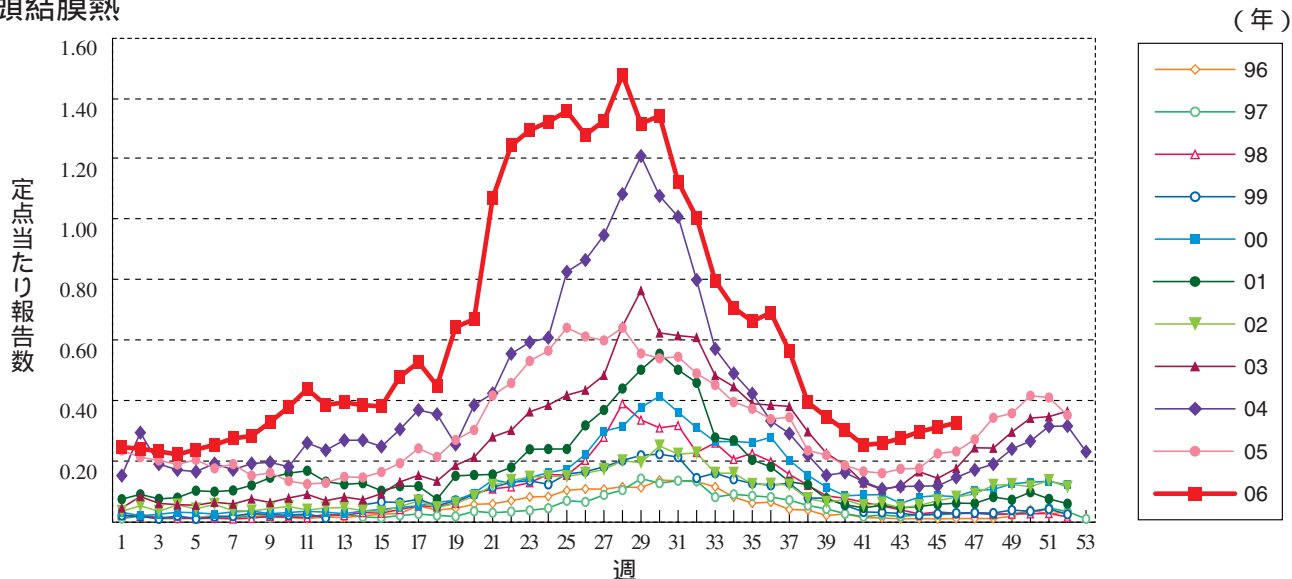
今週はお休みさせていただきます。
「感染症の話」過去の掲載分については
<http://idsc.nih.go.jp/idwr/kansen/index.html>
でご覧いただけます。

グラフ総覧(46週)

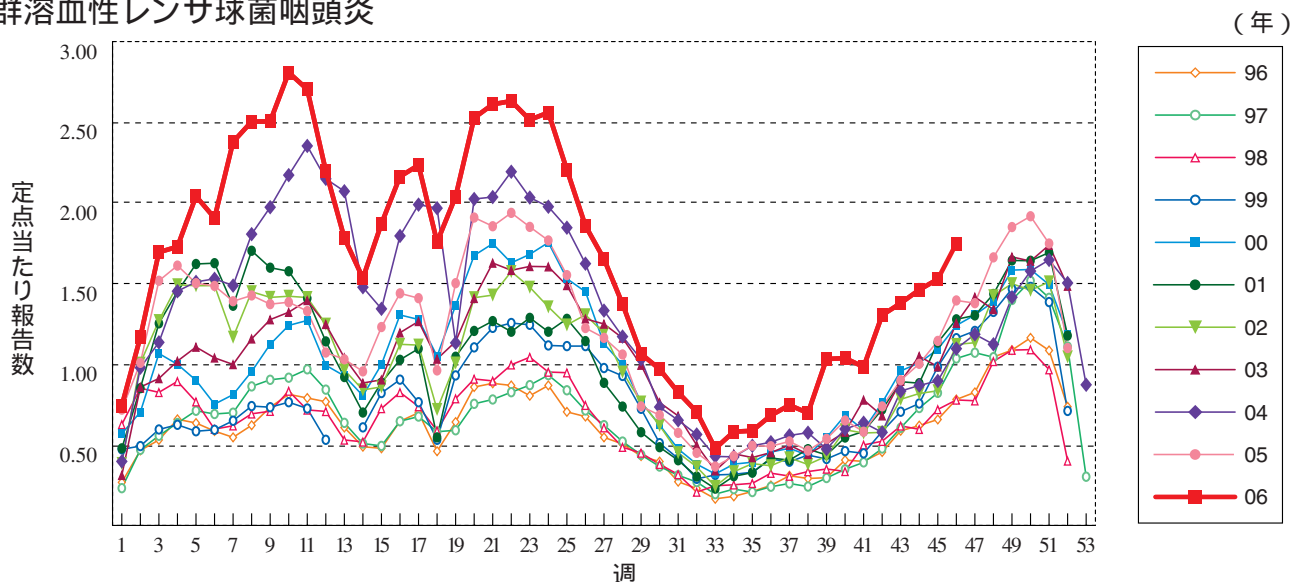
インフルエンザ



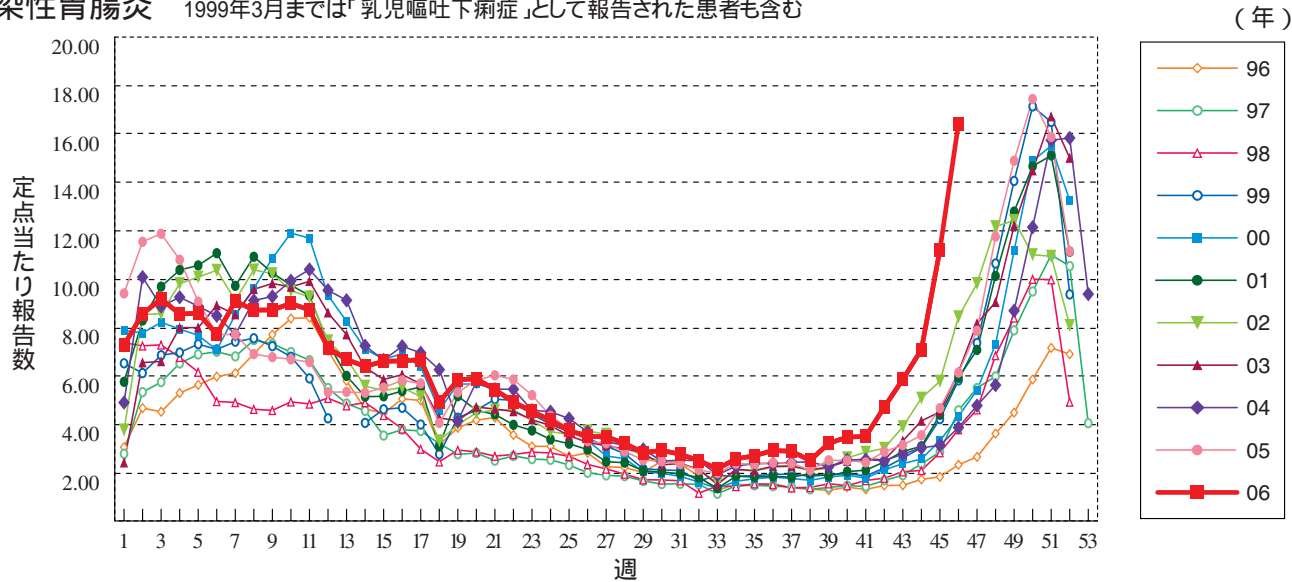
咽頭結膜熱



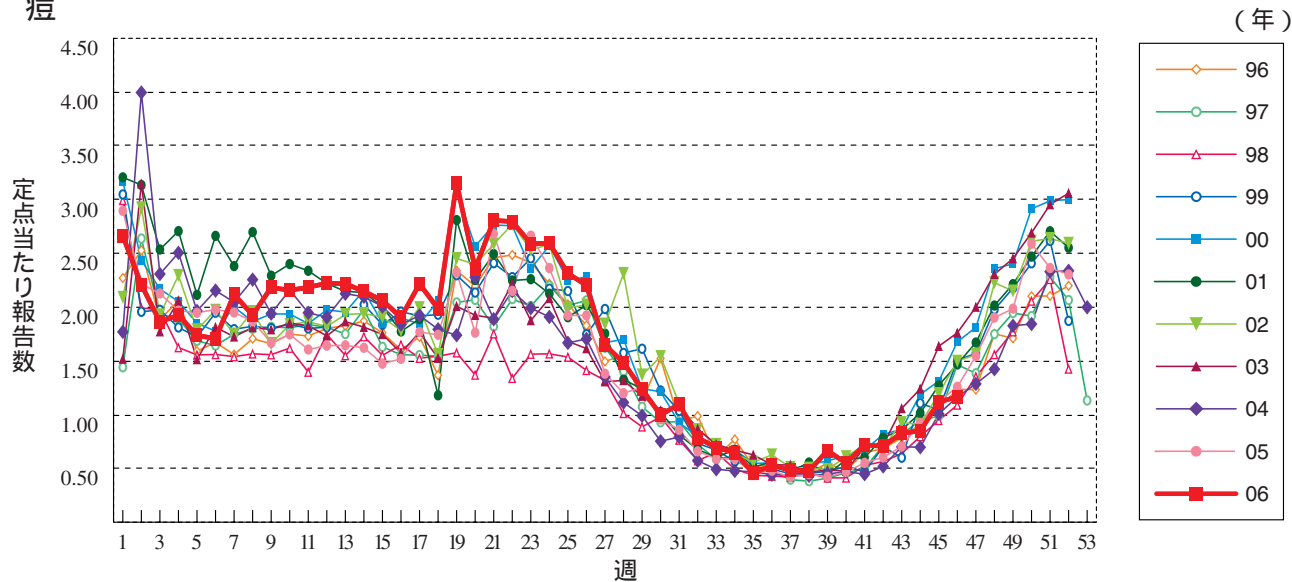
A群溶血性レンサ球菌咽頭炎



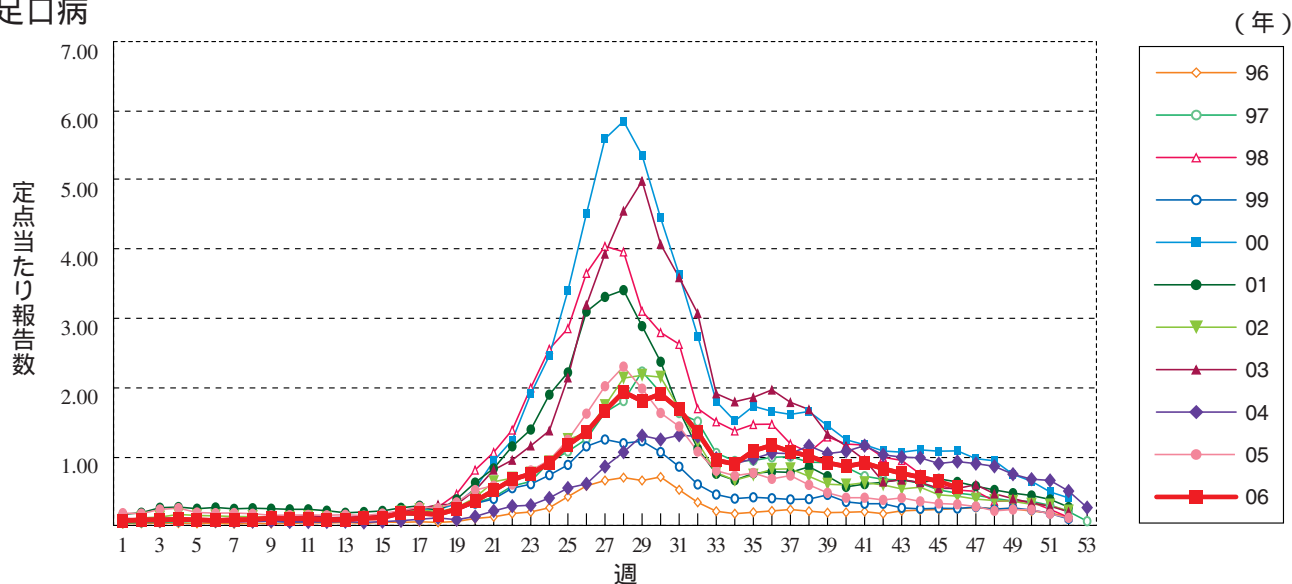
感染性胃腸炎 1999年3月までは「乳児嘔吐下痢症」として報告された患者も含む



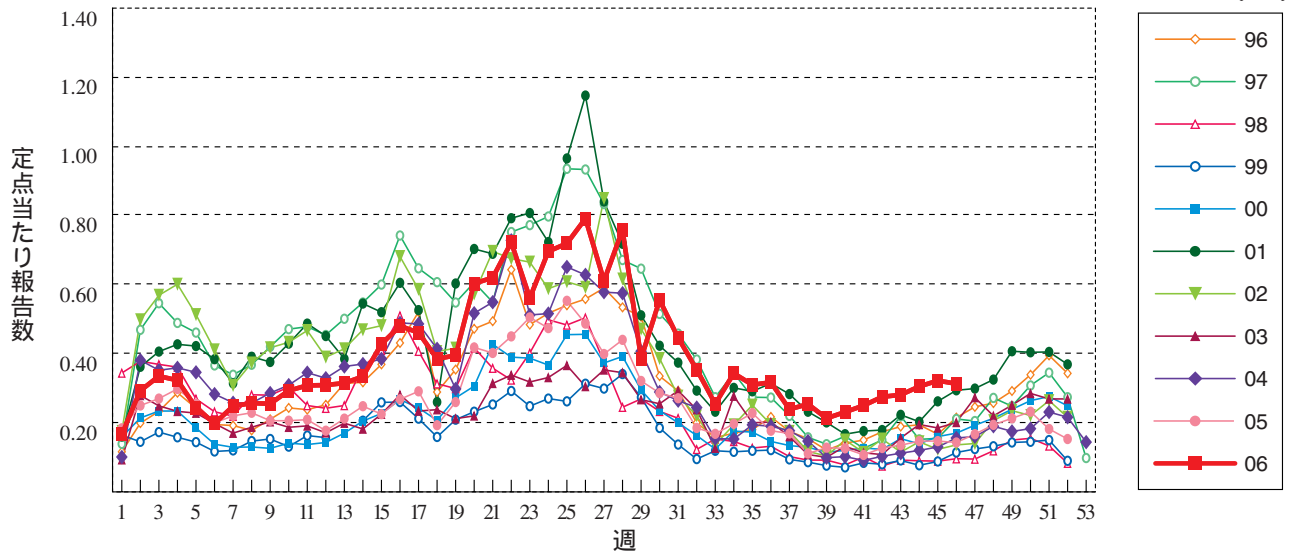
水痘



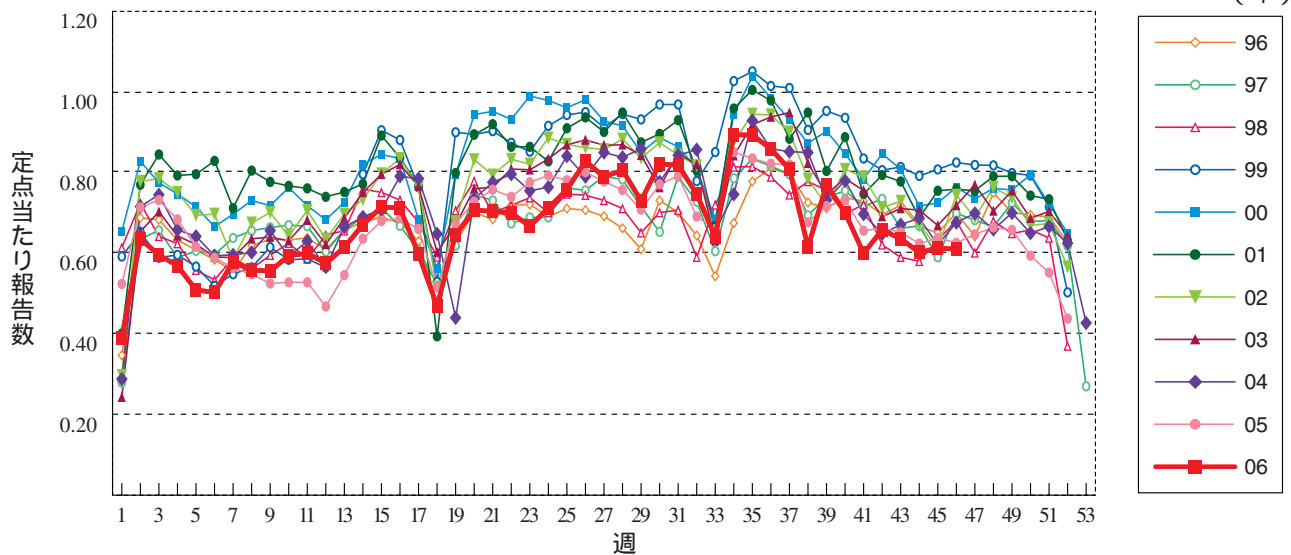
手足口病



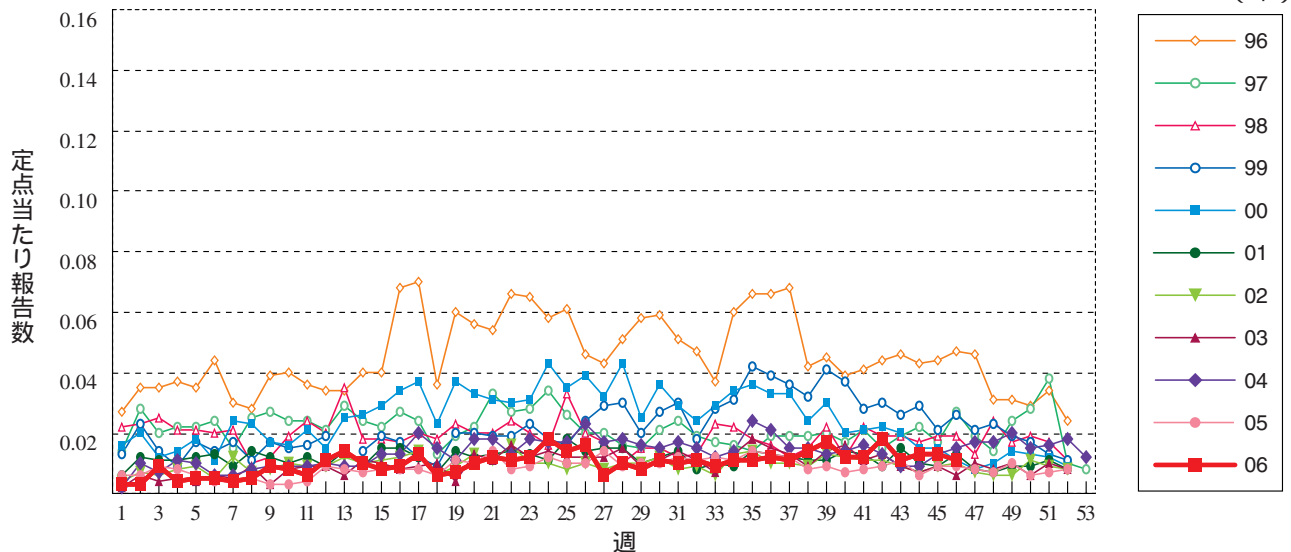
伝染性紅斑



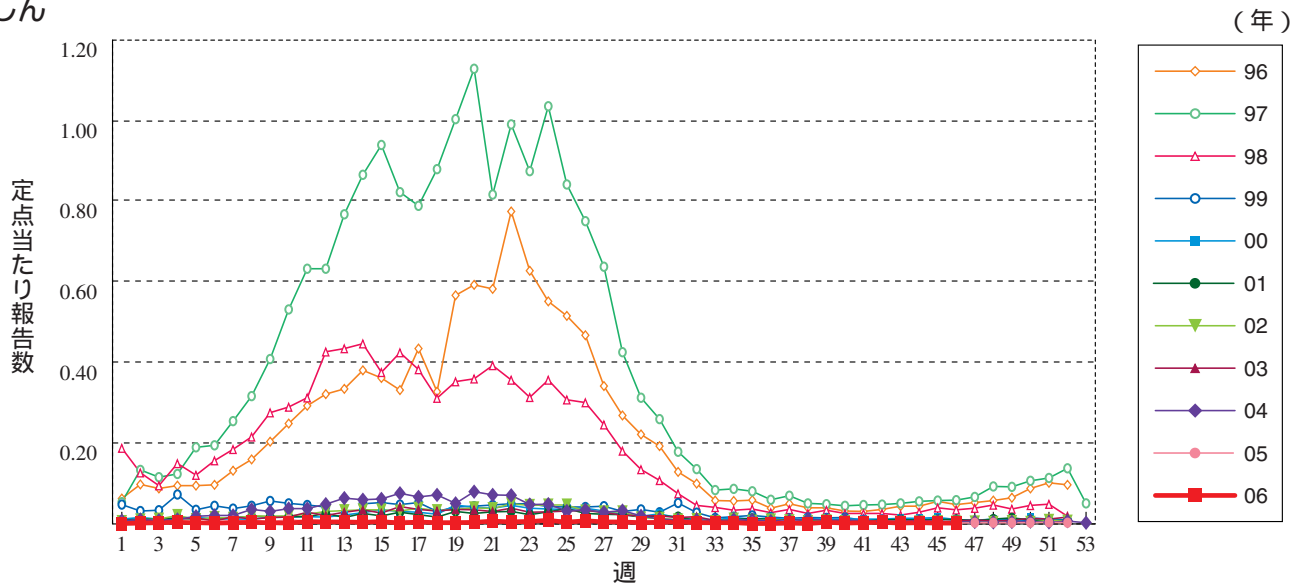
突発性発しん



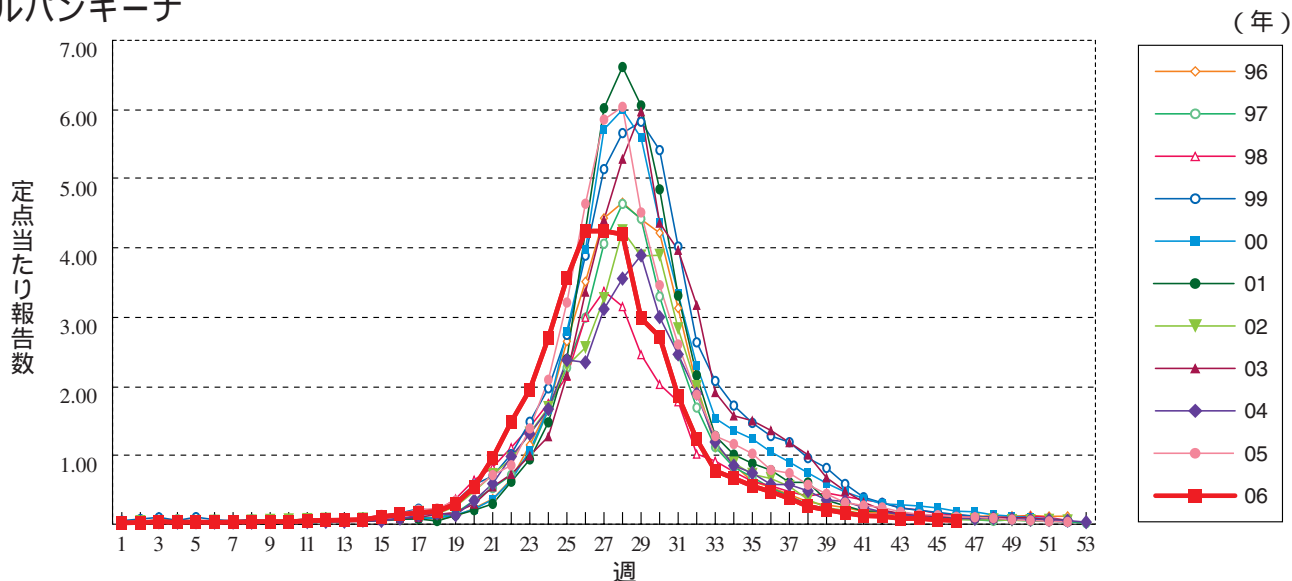
百日咳



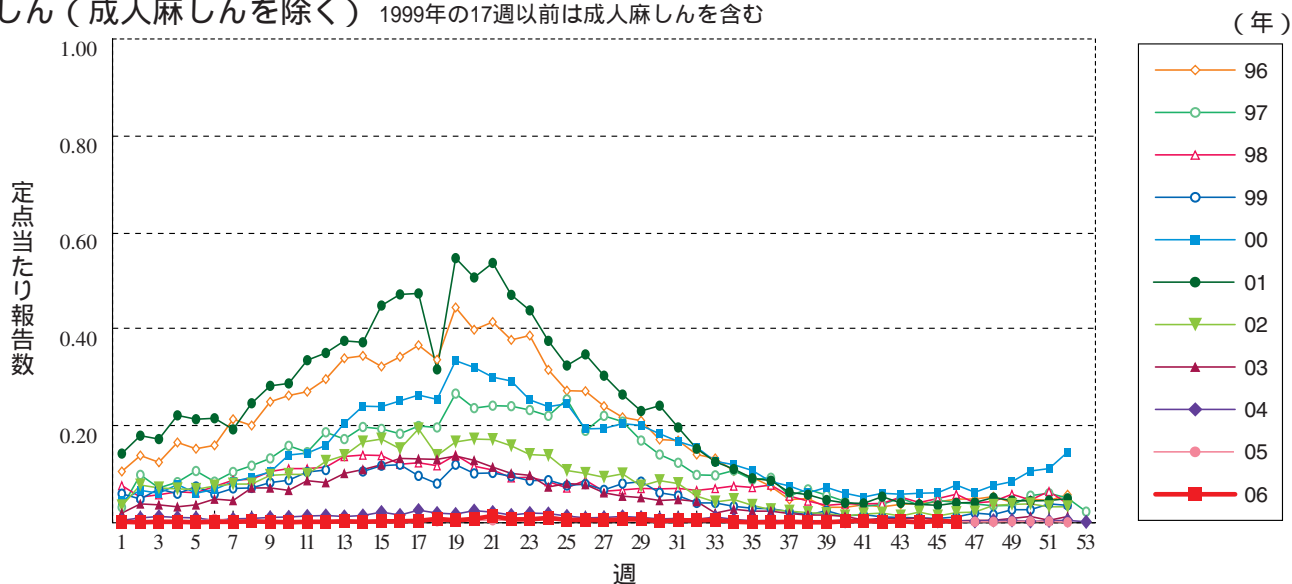
風しん



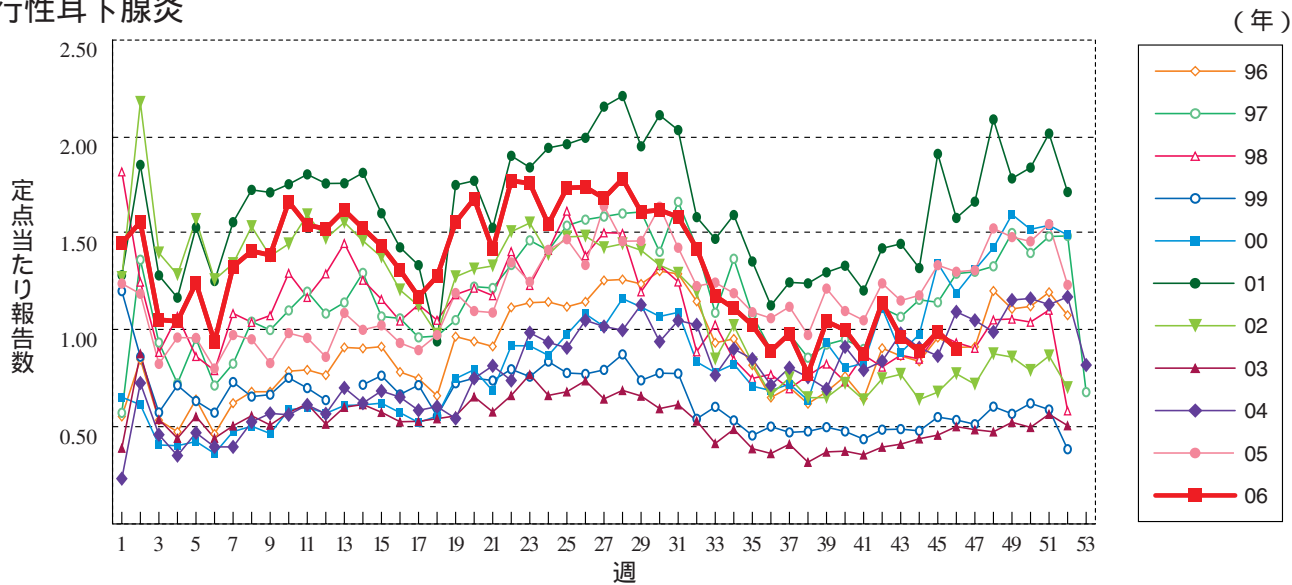
ヘルパンギーナ



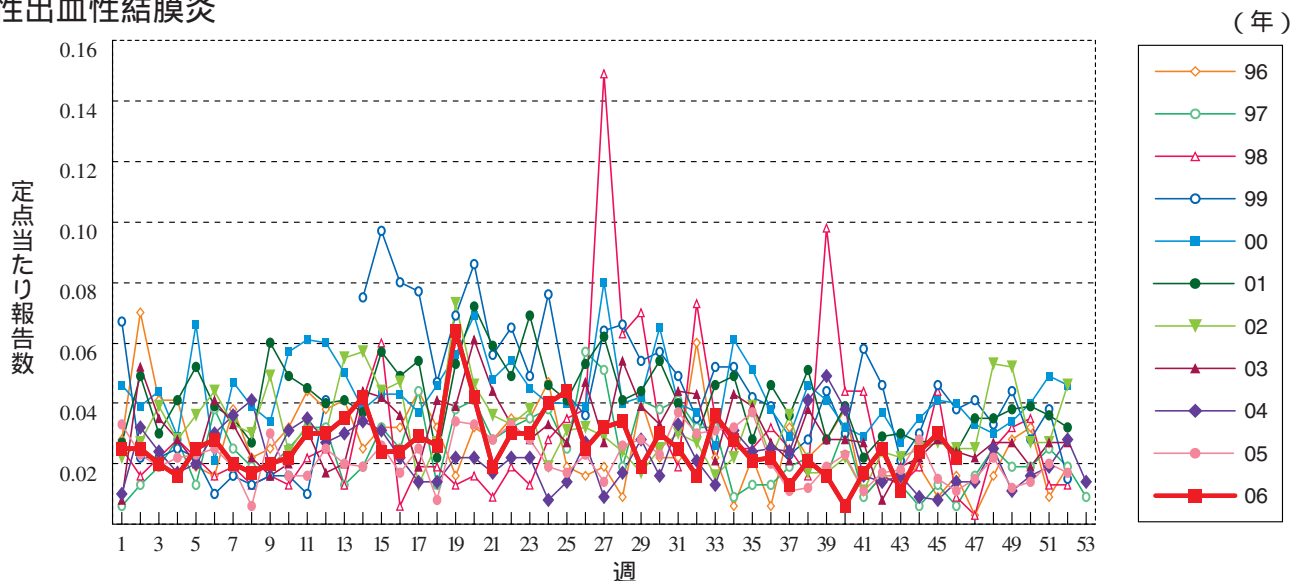
麻しん (成人麻しんを除く) 1999年の17週以前は成人麻しんを含む



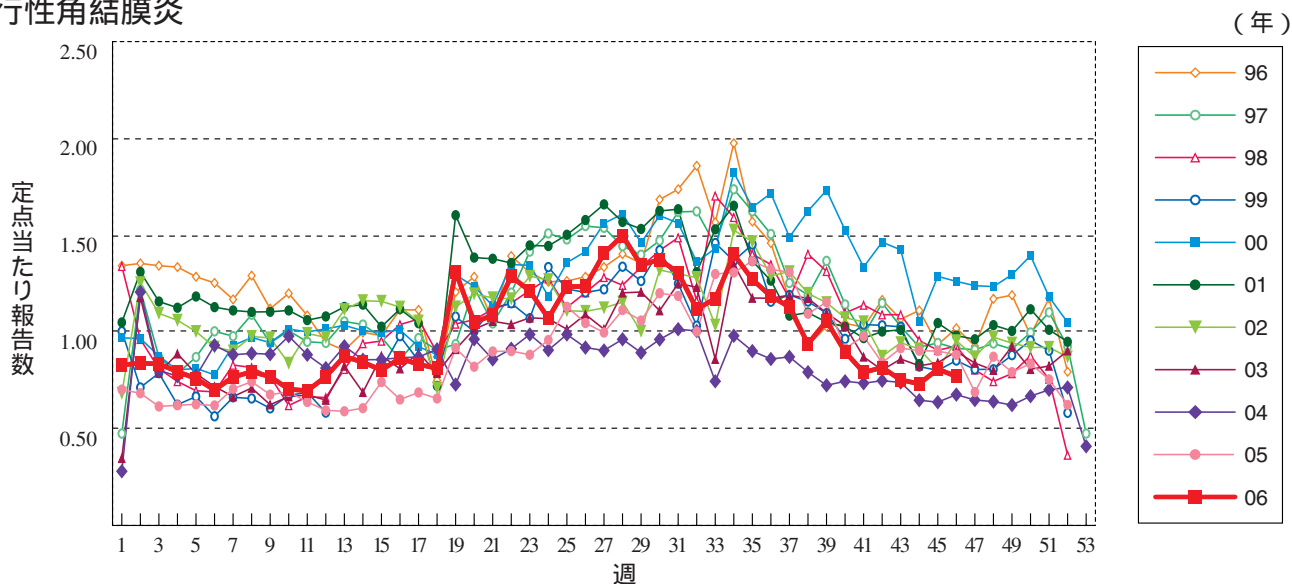
流行性耳下腺炎



急性出血性結膜炎

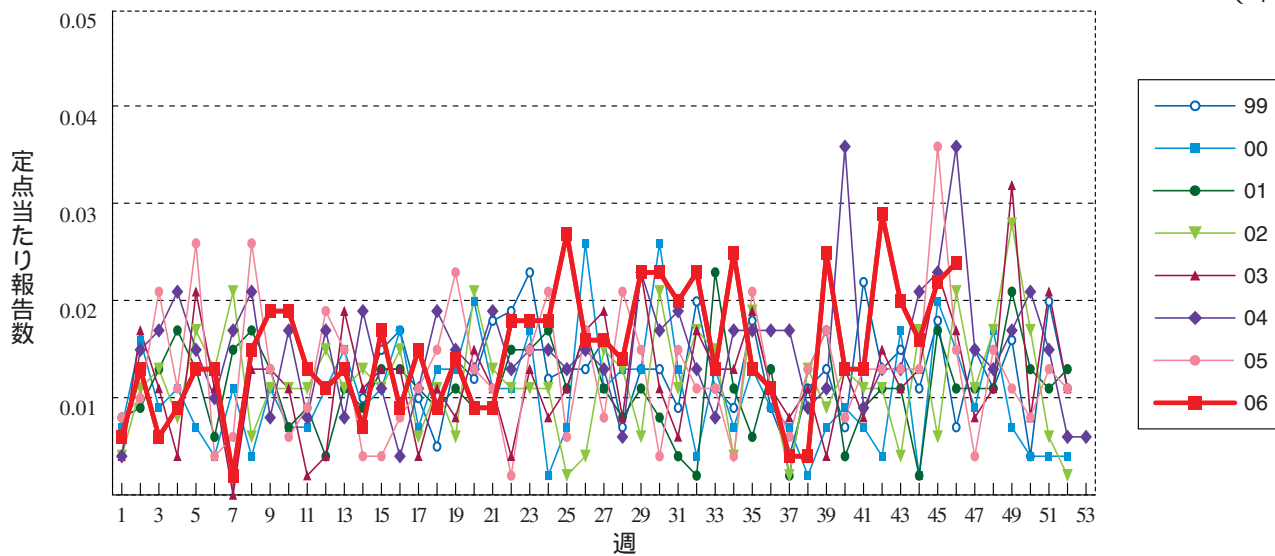


流行性角結膜炎



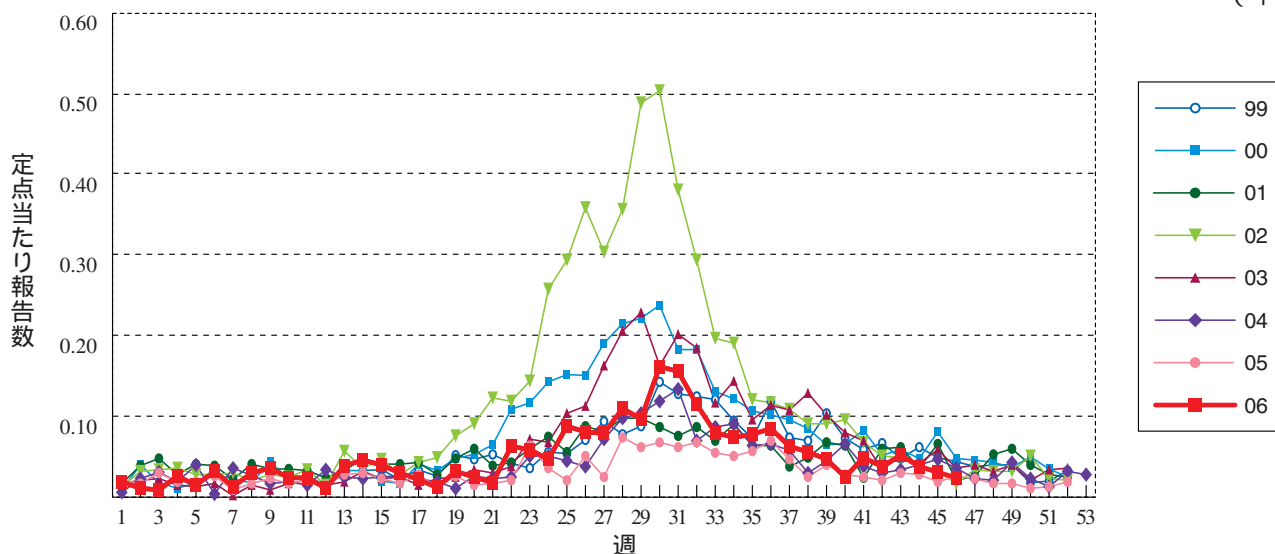
細菌性髄膜炎

(年)



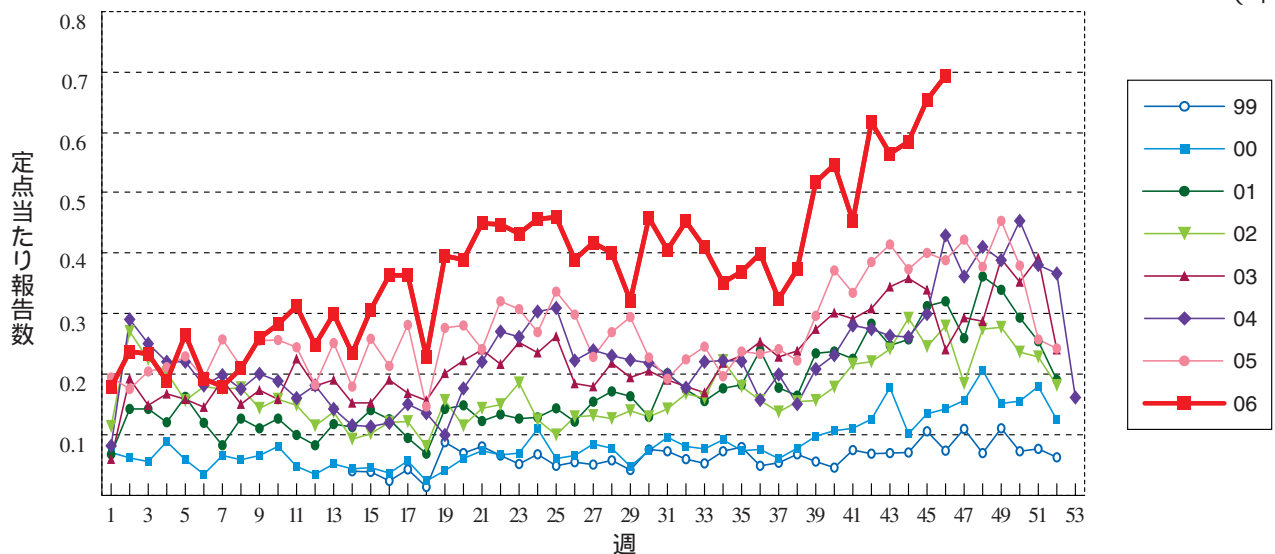
無菌性髄膜炎

(年)



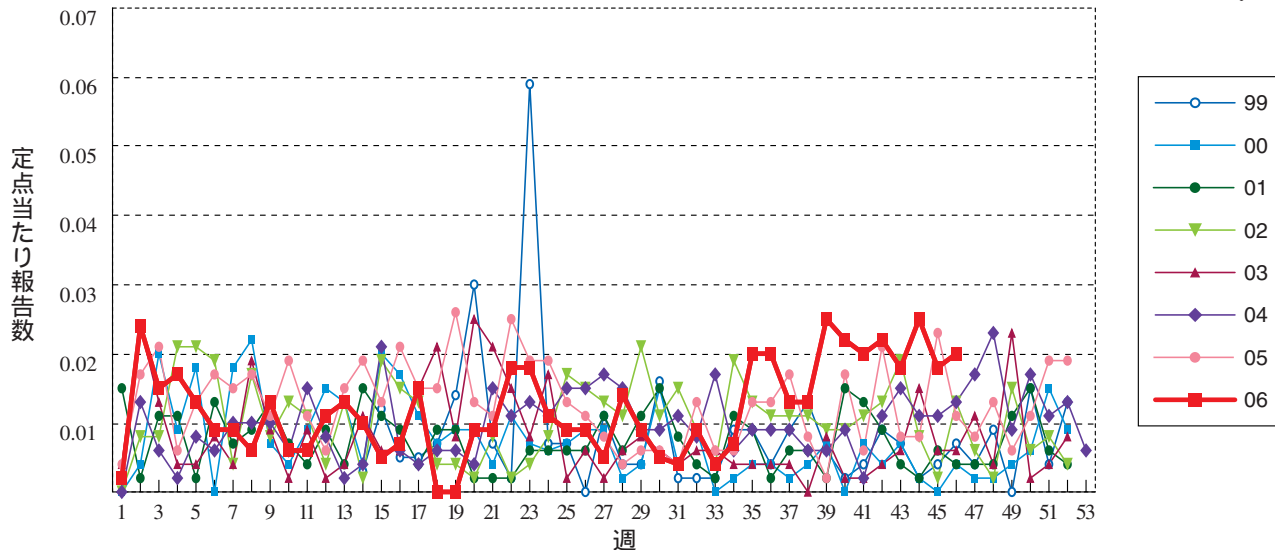
マイコプラズマ肺炎

(年)



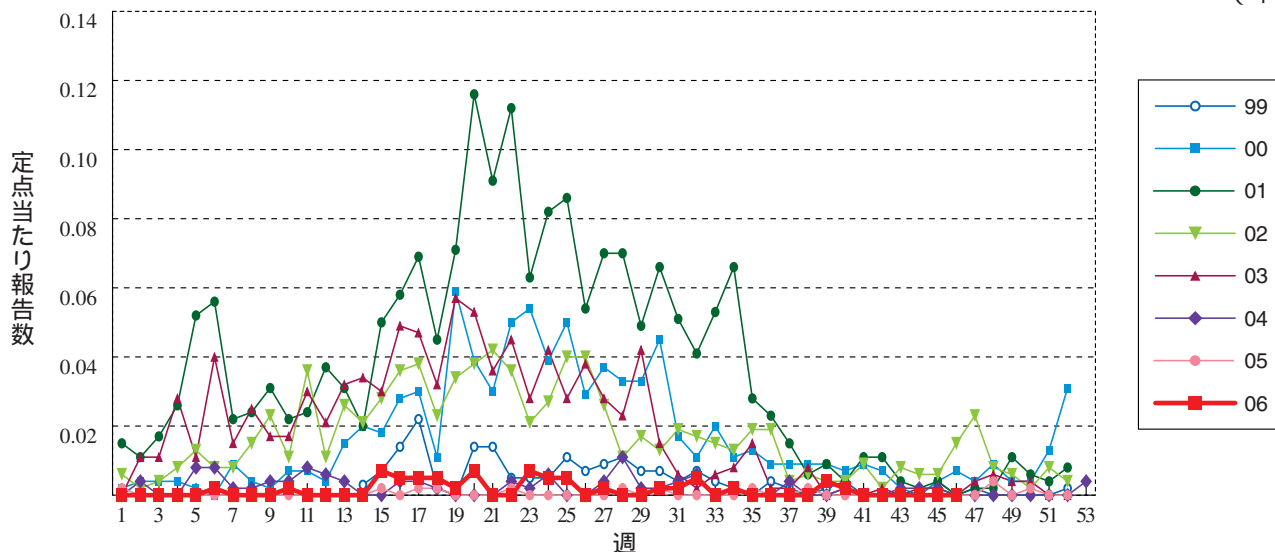
クラミジア肺炎 (オウム病を除く)

(年)



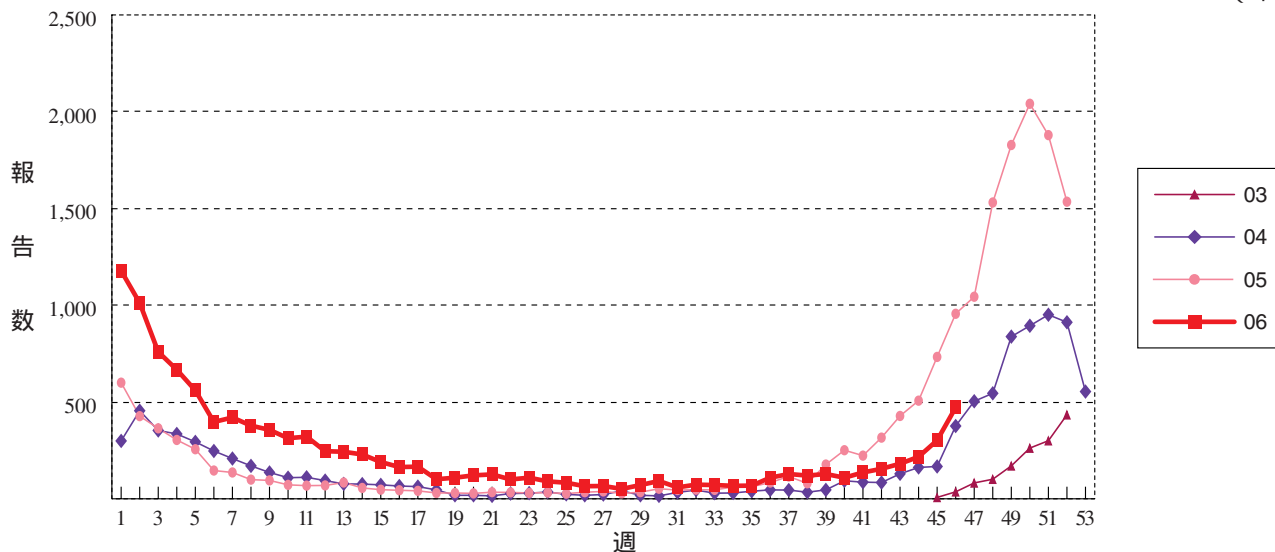
成人麻疹

(年)



RSウイルス感染症 定ポイントあたり報告数ではなく、報告数を示しています。

(年)

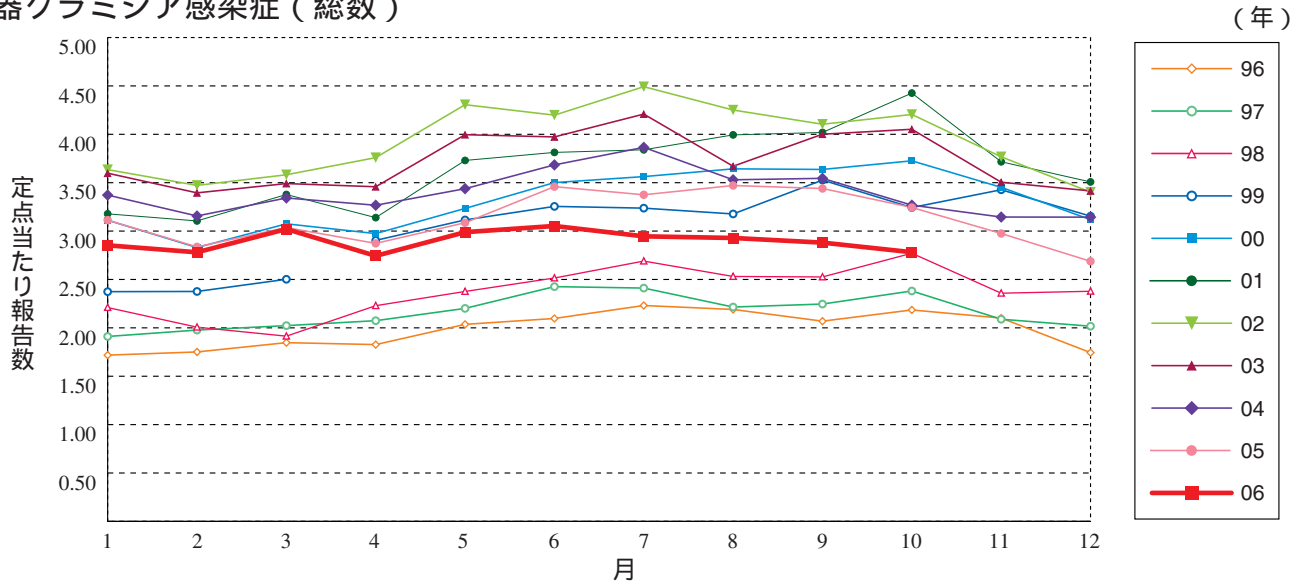




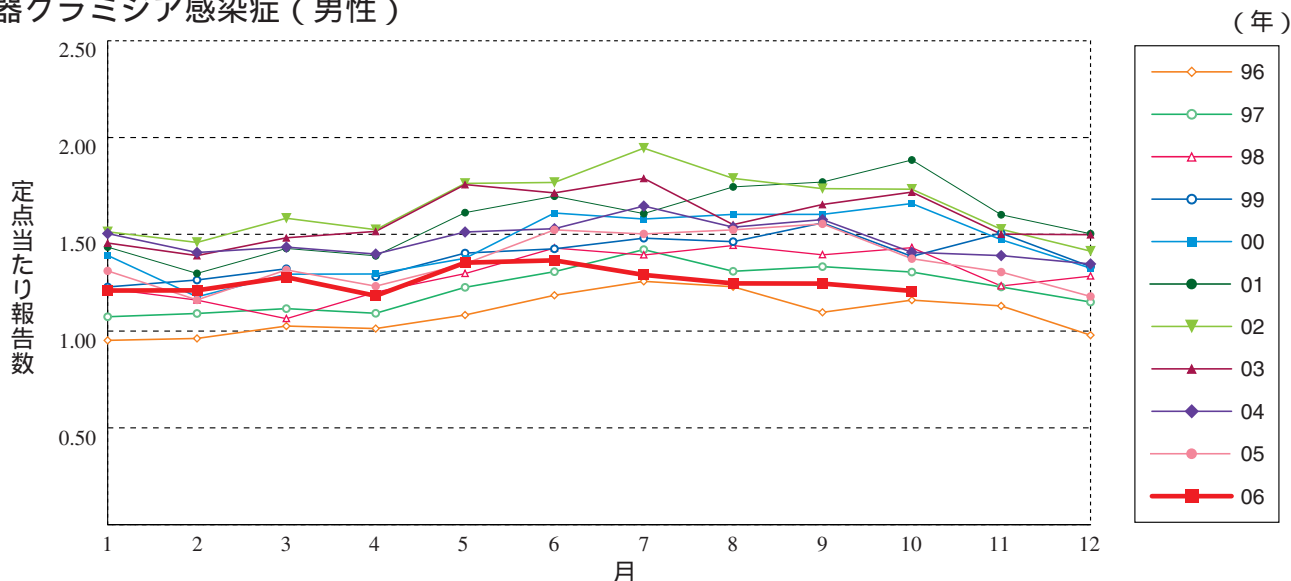
グラフ総覧(10月)

注)1999年4月以降は定点設定が変更されております。

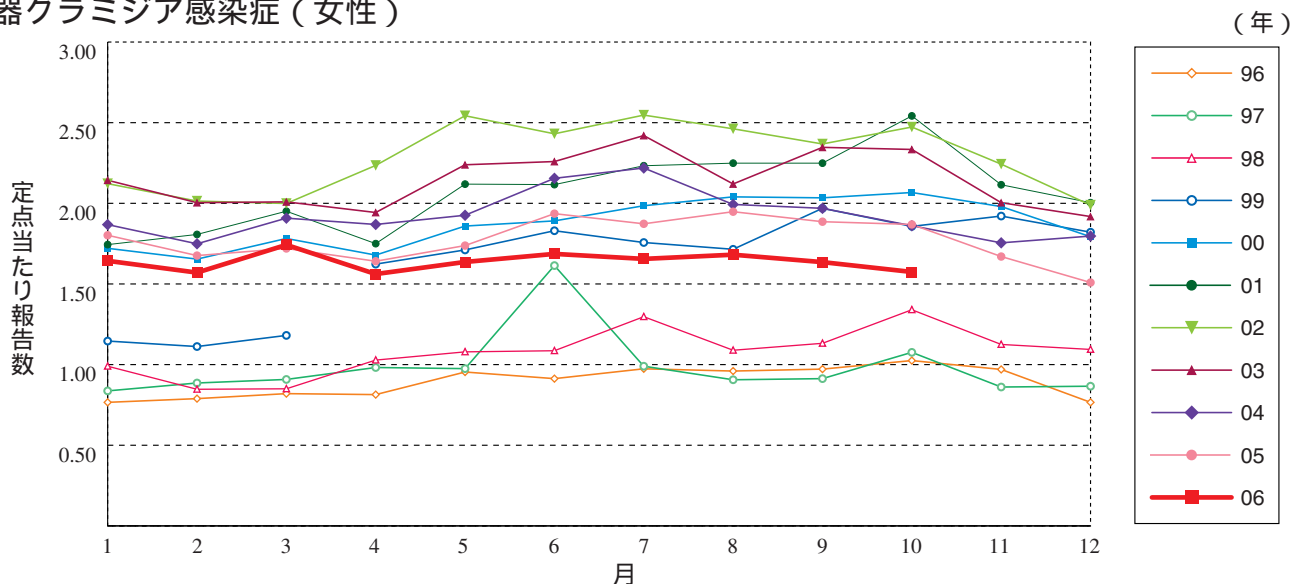
性器クラミジア感染症 (総数)



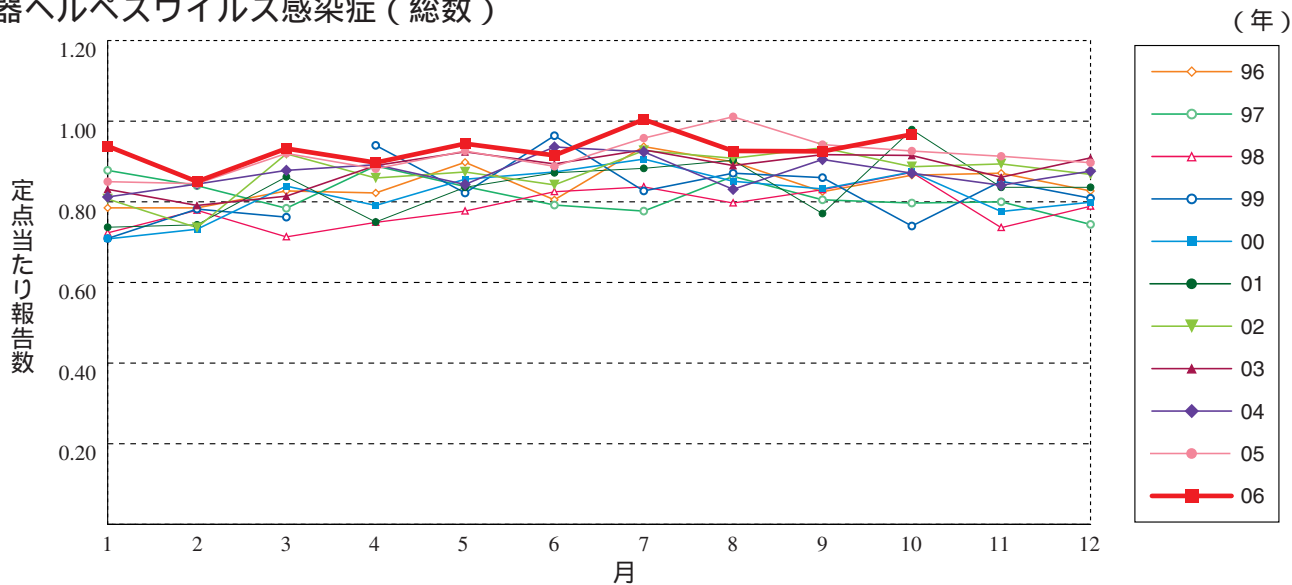
性器クラミジア感染症 (男性)



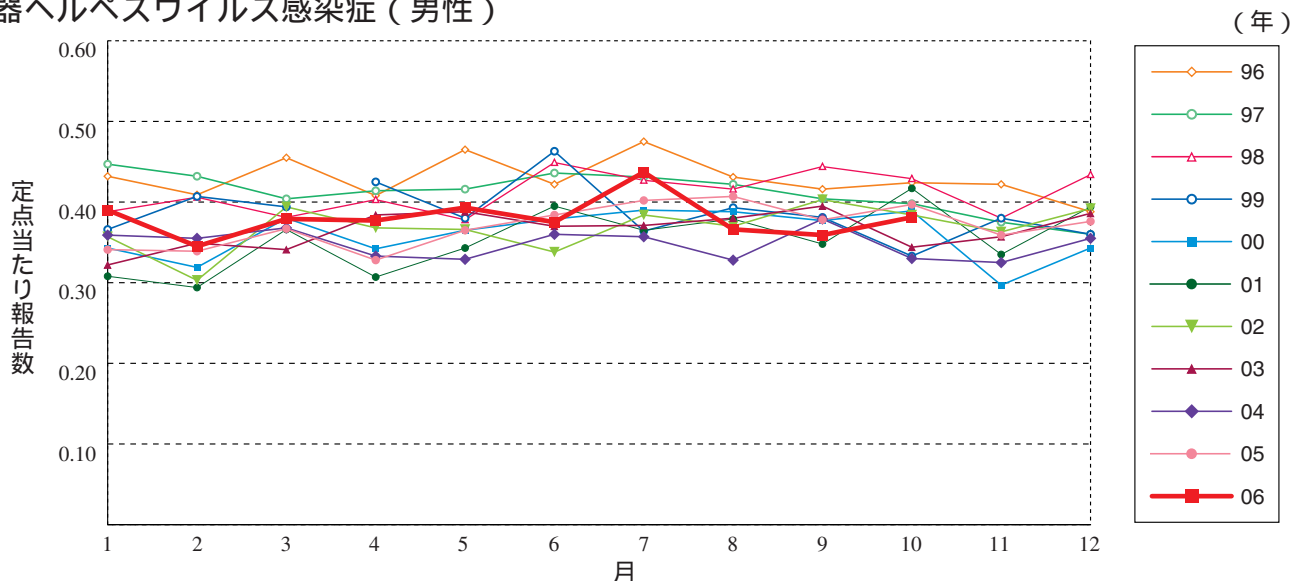
性器クラミジア感染症 (女性)



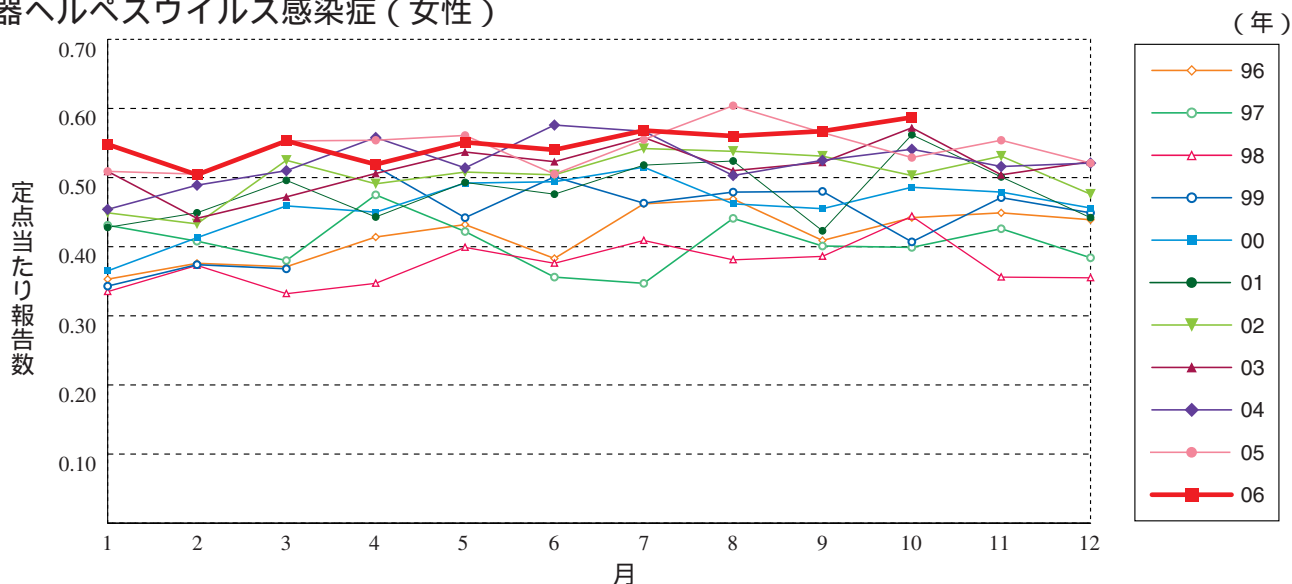
性器ヘルペスウイルス感染症（総数）



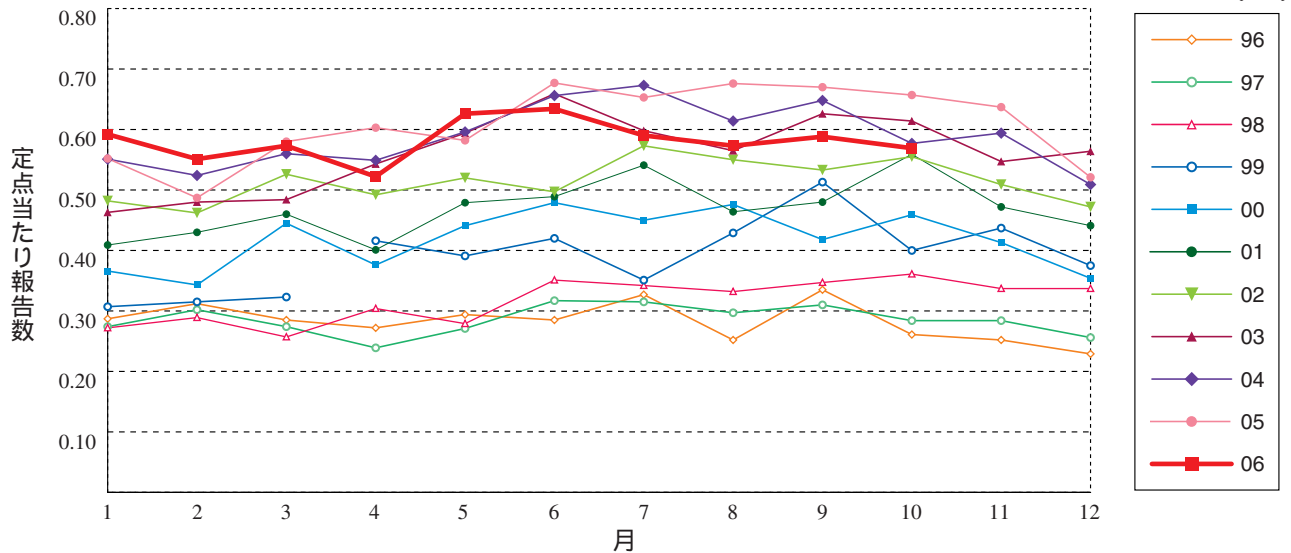
性器ヘルペスウイルス感染症（男性）



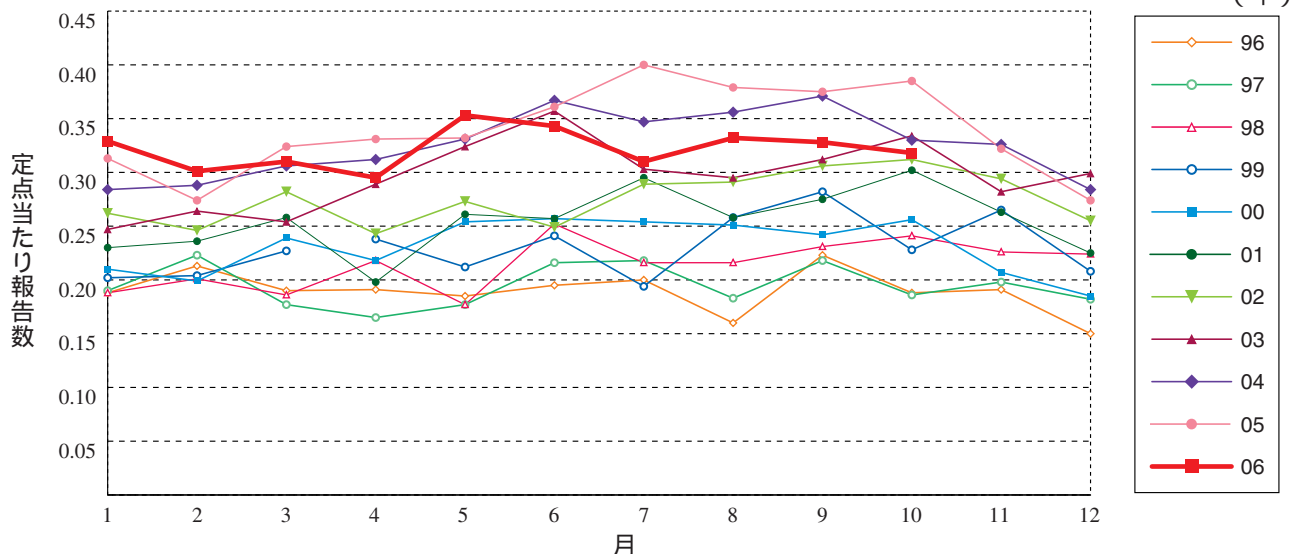
性器ヘルペスウイルス感染症（女性）



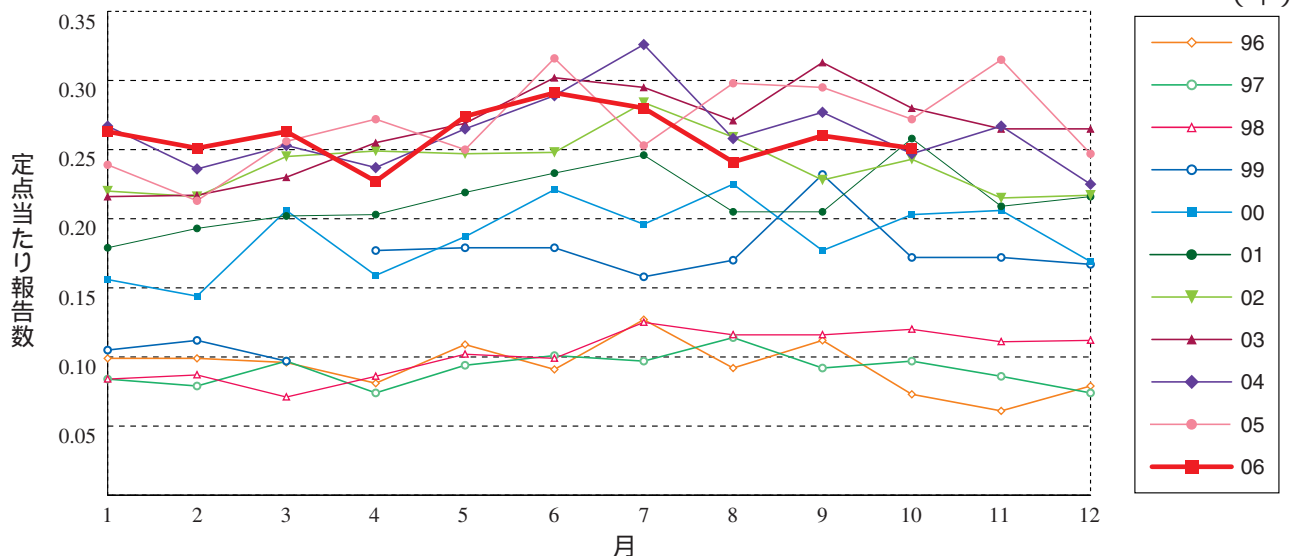
尖圭コンジローマ (総数)



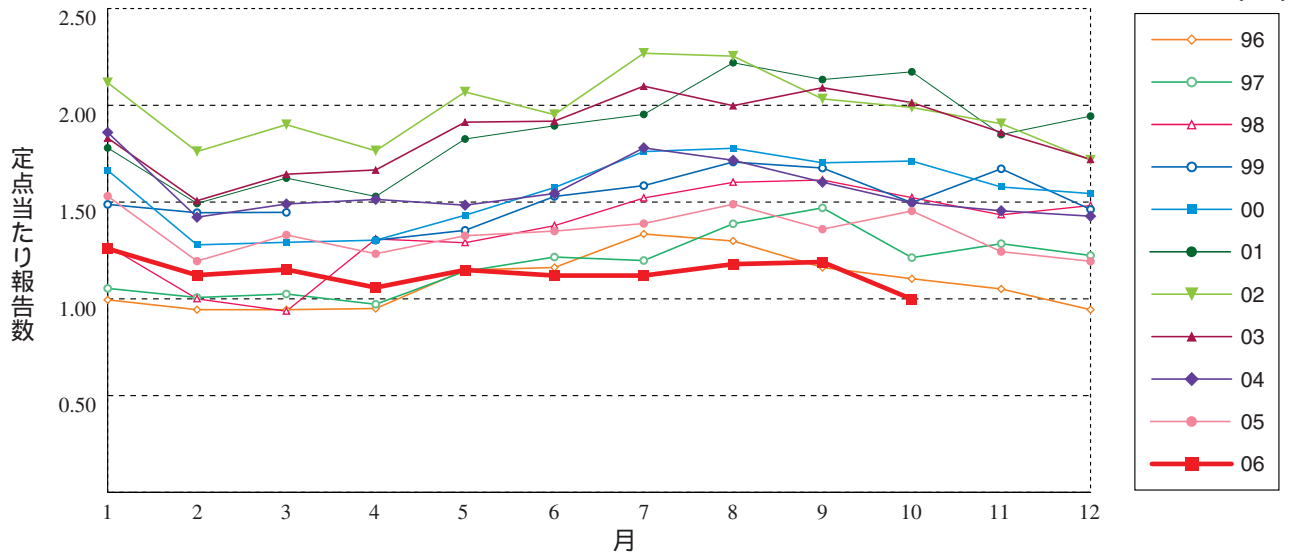
尖圭コンジローマ (男性)



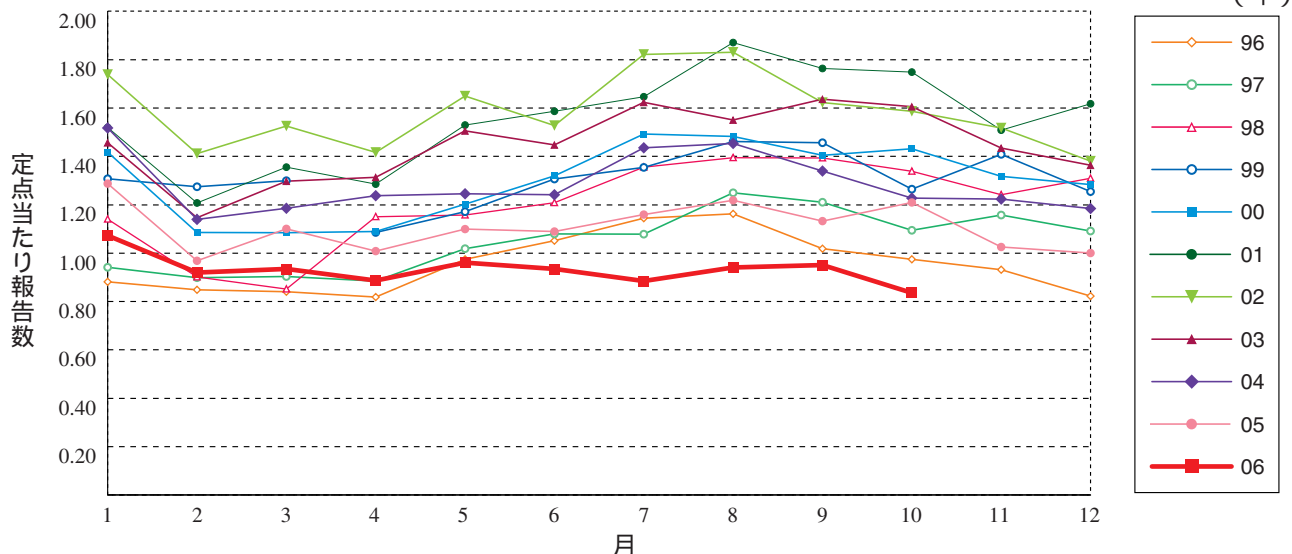
尖圭コンジローマ (女性)



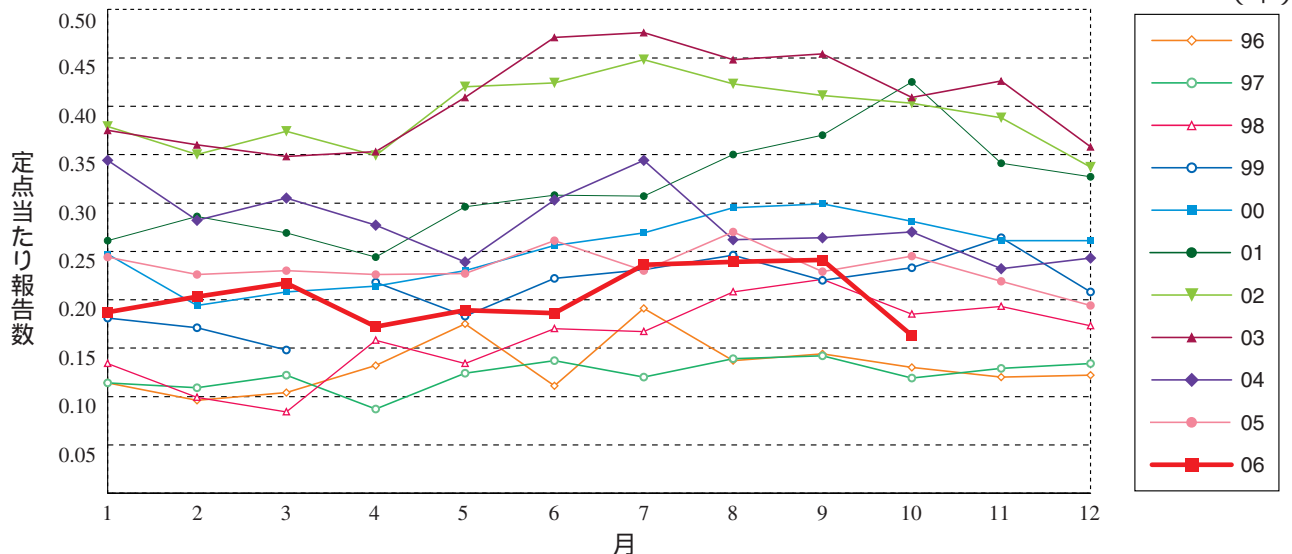
淋菌感染症 (総数)



淋菌感染症 (男性)

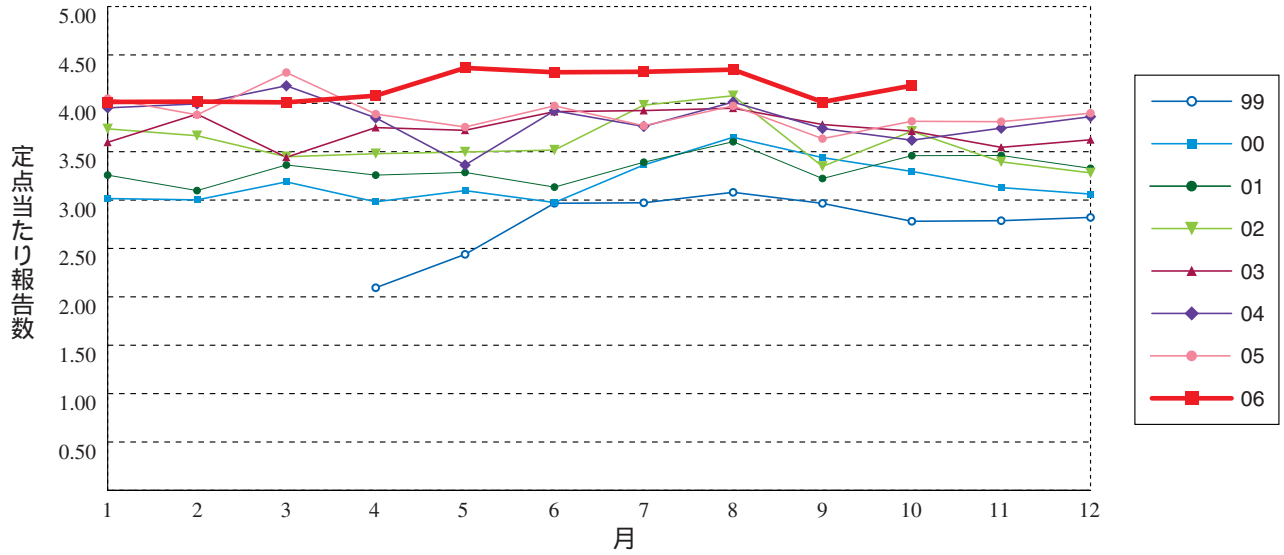


淋菌感染症 (女性)



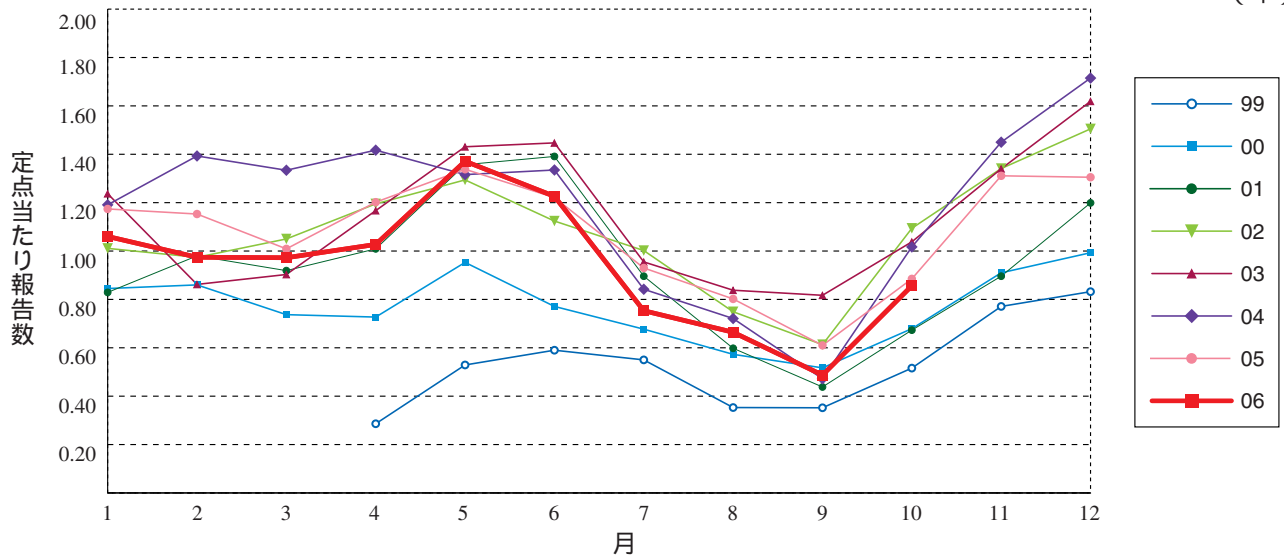
メチシリン耐性黄色ブドウ球菌感染症

(年)



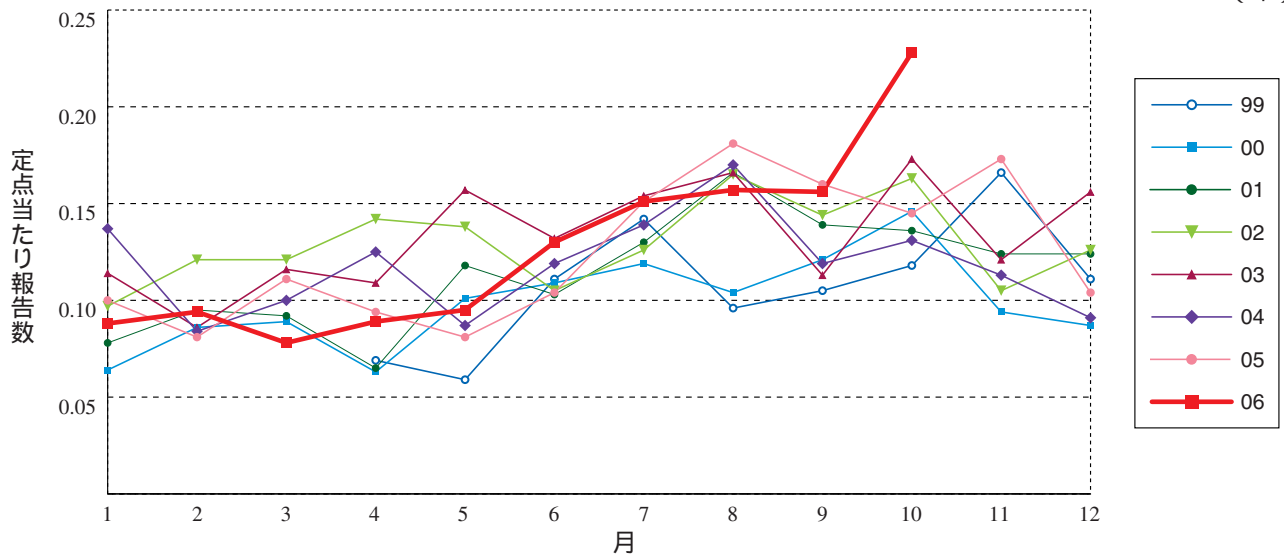
ペニシリン耐性肺炎球菌感染症

(年)



薬剤耐性緑膿菌感染症

(年)





10月のデータ

注)11月13日集計分

報告数・定点当り報告数, 疾病・都道府県・性別(総数)

2006年10月

	性器クラミジア 感染症		性器ヘルペス ウイルス感染症		尖圭コンジローマ		淋菌感染症		メチシリン耐性黄色 ブドウ球菌感染症		ペニシリン耐性 肺炎球菌感染症		薬剤耐性 緑膿菌感染症	
	報告数	定点当り	報告数	定点当り	報告数	定点当り	報告数	定点当り	報告数	定点当り	報告数	定点当り	報告数	定点当り
総 数	2645	2.78	920	0.97	541	0.57	949	1.00	1911	4.18	391	0.86	104	0.23
北海道	210	5.00	66	1.57	36	0.86	32	0.76	28	1.22	-	-	-	-
青森県	28	2.15	9	0.69	8	0.62	5	0.38	2	0.33	-	-	-	-
岩手県	26	2.00	12	0.92	8	0.62	10	0.77	98	4.90	8	0.40	8	0.40
宮城県	54	2.84	24	1.26	21	1.11	23	1.21	54	4.50	6	0.50	6	0.50
秋田県	34	2.43	6	0.43	5	0.36	19	1.36	18	2.25	9	1.13	-	-
山形県	16	1.60	3	0.30	8	0.80	14	1.40	37	3.70	7	0.70	1	0.10
福島県	59	2.46	20	0.83	20	0.83	25	1.04	58	8.29	6	0.86	13	1.86
茨城県	126	6.00	17	0.81	7	0.33	15	0.71	26	3.71	-	-	2	0.29
栃木県	57	3.56	22	1.38	16	1.00	24	1.50	40	5.71	4	0.57	-	-
群馬県	88	3.38	13	0.50	11	0.42	30	1.15	22	2.75	8	1.00	2	0.25
埼玉県	153	2.83	33	0.61	26	0.48	32	0.59	20	2.22	14	1.56	-	-
千葉県	111	2.85	33	0.85	25	0.64	29	0.74	55	6.11	57	6.33	1	0.11
東京都	166	4.05	98	2.39	50	1.22	71	1.73	162	6.48	45	1.80	12	0.48
神奈川県	100	1.85	43	0.80	12	0.22	39	0.72	19	2.11	5	0.56	1	0.11
新潟県	30	1.88	11	0.69	12	0.75	16	1.00	100	7.69	6	0.46	5	0.38
富山県	9	0.90	3	0.30	4	0.40	9	0.90	33	6.60	36	7.20	-	-
石川県	12	1.20	11	1.10	3	0.30	10	1.00	19	3.80	1	0.20	3	0.60
福井県	9	1.80	2	0.40	1	0.20	4	0.80	28	4.67	4	0.67	1	0.17
山梨県	12	1.50	7	0.88	1	0.13	2	0.25	15	1.50	3	0.30	1	0.10
長野県	41	2.56	16	1.00	9	0.56	8	0.50	19	1.73	5	0.45	3	0.27
岐阜県	25	1.67	5	0.33	4	0.27	10	0.67	27	5.40	6	1.20	-	-
静岡県	72	2.40	13	0.43	18	0.60	9	0.30	56	5.60	10	1.00	6	0.60
愛知県	137	2.36	40	0.69	32	0.55	72	1.24	60	4.62	7	0.54	-	-
三重県	28	1.87	9	0.60	3	0.20	6	0.40	45	5.00	1	0.11	2	0.22
滋賀県	15	1.67	-	-	1	0.11	5	0.56	31	4.43	1	0.14	-	-
京都府	37	1.61	13	0.57	1	0.04	13	0.57	14	2.33	-	-	-	-
大阪府	276	4.25	155	2.38	55	0.85	138	2.12	47	3.62	2	0.15	1	0.08
兵庫県	113	2.51	44	0.98	26	0.58	32	0.71	43	3.58	4	0.33	2	0.17
奈良県	18	2.00	2	0.22	1	0.11	6	0.67	32	5.33	7	1.17	6	1.00
和歌山県	7	0.88	6	0.75	2	0.25	4	0.50	38	3.45	3	0.27	-	-
鳥取県	9	1.80	3	0.60	3	0.60	1	0.20	25	5.00	1	0.20	-	-
島根県	11	1.83	2	0.33	2	0.33	6	1.00	44	5.50	3	0.38	2	0.25
岡山県	64	2.78	7	0.30	11	0.48	29	1.26	27	5.40	4	0.80	3	0.60
広島県	51	2.22	23	1.00	11	0.48	21	0.91	117	5.57	24	1.14	6	0.29
山口県	37	3.70	17	1.70	6	0.60	12	1.20	52	5.78	10	1.11	1	0.11
徳島県	15	1.88	7	0.88	6	0.75	2	0.25	20	3.33	-	-	2	0.33
香川県	17	1.13	6	0.40	12	0.80	13	0.87	19	3.80	7	1.40	2	0.40
愛媛県	19	1.73	6	0.55	10	0.91	4	0.36	14	2.33	2	0.33	-	-
高知県	2	0.33	1	0.17	-	-	1	0.17	48	6.86	14	2.00	2	0.29
福岡県	116	3.14	46	1.24	22	0.59	59	1.59	63	4.20	13	0.87	1	0.07
佐賀県	21	3.00	8	1.14	-	-	9	1.29	13	2.17	5	0.83	-	-
長崎県	32	3.20	10	1.00	3	0.30	9	0.90	22	2.20	8	0.80	1	0.10
熊本県	58	4.46	6	0.46	4	0.31	23	1.77	60	4.00	3	0.20	3	0.20
大分県	6	0.60	16	1.60	4	0.40	3	0.30	41	3.73	20	1.82	2	0.18
宮崎県	34	3.09	8	0.73	5	0.45	19	1.73	35	5.00	2	0.29	1	0.14
鹿児島県	43	2.69	10	0.63	11	0.69	22	1.38	31	2.58	2	0.17	2	0.17
沖縄県	41	3.42	8	0.67	5	0.42	4	0.33	34	4.86	8	1.14	-	-

報告数・定点当り報告数, 疾病・都道府県・性別(男)

2006年10月

	性器クラミジア感染症		性器ヘルペスウイルス感染症		尖圭コンジローマ		淋菌感染症		メチシリン耐性黄色ブドウ球菌感染症		ペニシリン耐性肺炎球菌感染症		薬剤耐性緑膿菌感染症	
	報告数	定点当り	報告数	定点当り	報告数	定点当り	報告数	定点当り	報告数	定点当り	報告数	定点当り	報告数	定点当り
総 数	1148	1.21	362	0.38	302	0.32	794	0.83	1196	2.62	214	0.47	63	0.14
北海道	42	1.00	10	0.24	12	0.29	19	0.45	20	0.87	-	-	-	-
青森県	13	1.00	5	0.38	5	0.38	4	0.31	2	0.33	-	-	-	-
岩手県	11	0.85	3	0.23	4	0.31	8	0.62	54	2.70	6	0.30	6	0.30
宮城県	16	0.84	11	0.58	11	0.58	22	1.16	31	2.58	6	0.50	3	0.25
秋田県	20	1.43	5	0.36	3	0.21	16	1.14	8	1.00	4	0.50	-	-
山形県	9	0.90	-	-	3	0.30	12	1.20	20	2.00	5	0.50	1	0.10
福島県	28	1.17	9	0.38	8	0.33	19	0.79	36	5.14	5	0.71	10	1.43
茨城県	44	2.10	2	0.10	1	0.05	10	0.48	17	2.43	-	-	1	0.14
栃木県	33	2.06	15	0.94	15	0.94	24	1.50	30	4.29	2	0.29	-	-
群馬県	46	1.77	1	0.04	7	0.27	25	0.96	16	2.00	5	0.63	2	0.25
埼玉県	51	0.94	5	0.09	11	0.20	29	0.54	11	1.22	7	0.78	-	-
千葉県	38	0.97	19	0.49	20	0.51	26	0.67	34	3.78	25	2.78	1	0.11
東京都	91	2.22	48	1.17	40	0.98	60	1.46	98	3.92	26	1.04	7	0.28
神奈川県	56	1.04	17	0.31	7	0.13	39	0.72	13	1.44	1	0.11	1	0.11
新潟県	16	1.00	5	0.31	5	0.31	16	1.00	60	4.62	1	0.08	4	0.31
富山県	3	0.30	1	0.10	1	0.10	6	0.60	19	3.80	22	4.40	-	-
石川県	7	0.70	8	0.80	2	0.20	9	0.90	10	2.00	-	-	1	0.20
福井県	6	1.20	2	0.40	-	-	4	0.80	18	3.00	2	0.33	-	-
山梨県	4	0.50	-	-	-	-	1	0.13	11	1.10	3	0.30	-	-
長野県	24	1.50	8	0.50	1	0.06	7	0.44	12	1.09	2	0.18	1	0.09
岐阜県	8	0.53	4	0.27	4	0.27	10	0.67	20	4.00	6	1.20	-	-
静岡県	24	0.80	6	0.20	8	0.27	5	0.17	35	3.50	6	0.60	1	0.10
愛知県	101	1.74	25	0.43	22	0.38	68	1.17	43	3.31	4	0.31	-	-
三重県	11	0.73	5	0.33	2	0.13	6	0.40	35	3.89	-	-	-	-
滋賀県	8	0.89	-	-	1	0.11	4	0.44	18	2.57	1	0.14	-	-
京都府	6	0.26	-	-	1	0.04	3	0.13	7	1.17	-	-	-	-
大阪府	114	1.75	63	0.97	25	0.38	100	1.54	34	2.62	-	-	1	0.08
兵庫県	41	0.91	16	0.36	21	0.47	29	0.64	28	2.33	2	0.17	2	0.17
奈良県	11	1.22	1	0.11	-	-	6	0.67	23	3.83	2	0.33	4	0.67
和歌山県	3	0.38	3	0.38	2	0.25	4	0.50	22	2.00	-	-	-	-
鳥取県	4	0.80	3	0.60	-	-	1	0.20	15	3.00	1	0.20	-	-
島根県	4	0.67	-	-	1	0.17	6	1.00	25	3.13	2	0.25	1	0.13
岡山県	24	1.04	-	-	5	0.22	23	1.00	19	3.80	3	0.60	2	0.40
広島県	22	0.96	8	0.35	4	0.17	19	0.83	71	3.38	13	0.62	3	0.14
山口県	14	1.40	3	0.30	3	0.30	10	1.00	34	3.78	6	0.67	1	0.11
徳島県	11	1.38	5	0.63	6	0.75	2	0.25	13	2.17	-	-	1	0.17
香川県	8	0.53	4	0.27	7	0.47	11	0.73	10	2.00	-	-	1	0.20
愛媛県	5	0.45	1	0.09	3	0.27	3	0.27	12	2.00	1	0.17	-	-
高知県	-	-	-	-	-	-	1	0.17	30	4.29	10	1.43	2	0.29
福岡県	64	1.73	21	0.57	16	0.43	52	1.41	35	2.33	6	0.40	1	0.07
佐賀県	17	2.43	3	0.43	-	-	9	1.29	8	1.33	3	0.50	-	-
長崎県	18	1.80	5	0.50	2	0.20	9	0.90	15	1.50	5	0.50	-	-
熊本県	18	1.38	-	-	1	0.08	18	1.38	42	2.80	1	0.07	3	0.20
大分県	1	0.10	6	0.60	3	0.30	2	0.20	25	2.27	14	1.27	1	0.09
宮崎県	19	1.73	-	-	2	0.18	19	1.73	22	3.14	-	-	-	-
鹿児島県	26	1.63	6	0.38	4	0.25	17	1.06	19	1.58	1	0.08	1	0.08
沖縄県	8	0.67	-	-	3	0.25	1	0.08	16	2.29	5	0.71	-	-

報告数・定点当り報告数, 疾病・都道府県・性別(女)

2006年10月

	性器クラミジア感染症		性器ヘルペスウイルス感染症		尖圭コンジローマ		淋菌感染症		メチシリン耐性黄色ブドウ球菌感染症		ペニシリン耐性肺炎球菌感染症		薬剤耐性緑膿菌感染症	
	報告数	定点当り	報告数	定点当り	報告数	定点当り	報告数	定点当り	報告数	定点当り	報告数	定点当り	報告数	定点当り
総数	1497	1.57	558	0.59	239	0.25	155	0.16	715	1.56	177	0.39	41	0.09
北海道	168	4.00	56	1.33	24	0.57	13	0.31	8	0.35	-	-	-	-
青森県	15	1.15	4	0.31	3	0.23	1	0.08	-	-	-	-	-	-
岩手県	15	1.15	9	0.69	4	0.31	2	0.15	44	2.20	2	0.10	2	0.10
宮城県	38	2.00	13	0.68	10	0.53	1	0.05	23	1.92	-	-	3	0.25
秋田県	14	1.00	1	0.07	2	0.14	3	0.21	10	1.25	5	0.63	-	-
山形県	7	0.70	3	0.30	5	0.50	2	0.20	17	1.70	2	0.20	-	-
福島県	31	1.29	11	0.46	12	0.50	6	0.25	22	3.14	1	0.14	3	0.43
茨城県	82	3.90	15	0.71	6	0.29	5	0.24	9	1.29	-	-	1	0.14
栃木県	24	1.50	7	0.44	1	0.06	-	-	10	1.43	2	0.29	-	-
群馬県	42	1.62	12	0.46	4	0.15	5	0.19	6	0.75	3	0.38	-	-
埼玉県	102	1.89	28	0.52	15	0.28	3	0.06	9	1.00	7	0.78	-	-
千葉県	73	1.87	14	0.36	5	0.13	3	0.08	21	2.33	32	3.56	-	-
東京都	75	1.83	50	1.22	10	0.24	11	0.27	64	2.56	19	0.76	5	0.20
神奈川県	44	0.81	26	0.48	5	0.09	-	-	6	0.67	4	0.44	-	-
新潟県	14	0.88	6	0.38	7	0.44	-	-	40	3.08	5	0.38	1	0.08
富山県	6	0.60	2	0.20	3	0.30	3	0.30	14	2.80	14	2.80	-	-
石川県	5	0.50	3	0.30	1	0.10	1	0.10	9	1.80	1	0.20	2	0.40
福井県	3	0.60	-	-	1	0.20	-	-	10	1.67	2	0.33	1	0.17
山梨県	8	1.00	7	0.88	1	0.13	1	0.13	4	0.40	-	-	1	0.10
長野県	17	1.06	8	0.50	8	0.50	1	0.06	7	0.64	3	0.27	2	0.18
岐阜県	17	1.13	1	0.07	-	-	-	-	7	1.40	-	-	-	-
静岡県	48	1.60	7	0.23	10	0.33	4	0.13	21	2.10	4	0.40	5	0.50
愛知県	36	0.62	15	0.26	10	0.17	4	0.07	17	1.31	3	0.23	-	-
三重県	17	1.13	4	0.27	1	0.07	-	-	10	1.11	1	0.11	2	0.22
滋賀県	7	0.78	-	-	-	-	1	0.11	13	1.86	-	-	-	-
京都府	31	1.35	13	0.57	-	-	10	0.43	7	1.17	-	-	-	-
大阪府	162	2.49	92	1.42	30	0.46	38	0.58	13	1.00	2	0.15	-	-
兵庫県	72	1.60	28	0.62	5	0.11	3	0.07	15	1.25	2	0.17	-	-
奈良県	7	0.78	1	0.11	1	0.11	-	-	9	1.50	5	0.83	2	0.33
和歌山県	4	0.50	3	0.38	-	-	-	-	16	1.45	3	0.27	-	-
鳥取県	5	1.00	-	-	3	0.60	-	-	10	2.00	-	-	-	-
島根県	7	1.17	2	0.33	1	0.17	-	-	19	2.38	1	0.13	1	0.13
岡山県	40	1.74	7	0.30	6	0.26	6	0.26	8	1.60	1	0.20	1	0.20
広島県	29	1.26	15	0.65	7	0.30	2	0.09	46	2.19	11	0.52	3	0.14
山口県	23	2.30	14	1.40	3	0.30	2	0.20	18	2.00	4	0.44	-	-
徳島県	4	0.50	2	0.25	-	-	-	-	7	1.17	-	-	1	0.17
香川県	9	0.60	2	0.13	5	0.33	2	0.13	9	1.80	7	1.40	1	0.20
愛媛県	14	1.27	5	0.45	7	0.64	1	0.09	2	0.33	1	0.17	-	-
高知県	2	0.33	1	0.17	-	-	-	-	18	2.57	4	0.57	-	-
福岡県	52	1.41	25	0.68	6	0.16	7	0.19	28	1.87	7	0.47	-	-
佐賀県	4	0.57	5	0.71	-	-	-	-	5	0.83	2	0.33	-	-
長崎県	14	1.40	5	0.50	1	0.10	-	-	7	0.70	3	0.30	1	0.10
熊本県	40	3.08	6	0.46	3	0.23	5	0.38	18	1.20	2	0.13	-	-
大分県	5	0.50	10	1.00	1	0.10	1	0.10	16	1.45	6	0.55	1	0.09
宮崎県	15	1.36	8	0.73	3	0.27	-	-	13	1.86	2	0.29	1	0.14
鹿児島県	17	1.06	4	0.25	7	0.44	5	0.31	12	1.00	1	0.08	1	0.08
沖縄県	33	2.75	8	0.67	2	0.17	3	0.25	18	2.57	3	0.43	-	-

注)11月21日集計分

新登録患者数・都道府県別

2006年10月

	結核
	報告数
総数	2194
北海道	63
青森県	21
岩手県	10
宮城県	23
秋田県	14
山形県	14
福島県	19
茨城県	42
栃木県	22
群馬県	18
埼玉県	112
千葉県	88
東京都	252
神奈川県	139
新潟県	39
富山県	20
石川県	20
福井県	11
山梨県	10
長野県	22
岐阜県	36
静岡県	66
愛知県	144
三重県	29
滋賀県	19
京都府	55
大阪府	268
兵庫県	134
奈良県	19
和歌山県	17
鳥取県	6
島根県	7
岡山県	30
広島県	29
山口県	29
徳島県	11
香川県	20
愛媛県	24
高知県	11
福岡県	79
佐賀県	11
長崎県	46
熊本県	25
大分県	34
宮崎県	26
鹿児島県	37
沖縄県	23



46週のデータ

注1)表中の報告数は11月24日集計分であり、その後の報告は次週以降の累積に反映されます。
 2006年4月からの報告システムの変更に伴い、疾病の並び順を一部変更しました。
 注2)また報告システム変更の影響により、ここの「累積」においては漏れている報告例もありますが、近いうちにそれらも反映する予定です。
 *病原体がSARSコロナウイルスであるものに限る。

報告数・累積報告数、疾病・都道府県別

2006年46週

	エボラ出血熱		クリミア・コンゴ出血熱		重症急性呼吸器症候群*		痘 そう		ペスト		マールブルグ病		ラッサ熱		急性灰白髄炎		コレラ		
	報告数	累積	報告数	累積	報告数	累積	報告数	累積	報告数	累積	報告数	累積	報告数	累積	報告数	累積	報告数	累積	
総 数	-	-	-	-	-	-	-	-	-	-	-	-	-	-	-	-	-	-	46
北海道	-	-	-	-	-	-	-	-	-	-	-	-	-	-	-	-	-	-	-
青森県	-	-	-	-	-	-	-	-	-	-	-	-	-	-	-	-	-	-	1
岩手県	-	-	-	-	-	-	-	-	-	-	-	-	-	-	-	-	-	-	-
宮城県	-	-	-	-	-	-	-	-	-	-	-	-	-	-	-	-	-	-	1
秋田県	-	-	-	-	-	-	-	-	-	-	-	-	-	-	-	-	-	-	-
山形県	-	-	-	-	-	-	-	-	-	-	-	-	-	-	-	-	-	-	-
福島県	-	-	-	-	-	-	-	-	-	-	-	-	-	-	-	-	-	-	-
茨城県	-	-	-	-	-	-	-	-	-	-	-	-	-	-	-	-	-	-	1
栃木県	-	-	-	-	-	-	-	-	-	-	-	-	-	-	-	-	-	-	-
群馬県	-	-	-	-	-	-	-	-	-	-	-	-	-	-	-	-	-	-	-
埼玉県	-	-	-	-	-	-	-	-	-	-	-	-	-	-	-	-	-	-	3
千葉県	-	-	-	-	-	-	-	-	-	-	-	-	-	-	-	-	-	-	5
東京都	-	-	-	-	-	-	-	-	-	-	-	-	-	-	-	-	-	-	8
神奈川県	-	-	-	-	-	-	-	-	-	-	-	-	-	-	-	-	-	-	5
新潟県	-	-	-	-	-	-	-	-	-	-	-	-	-	-	-	-	-	-	1
富山県	-	-	-	-	-	-	-	-	-	-	-	-	-	-	-	-	-	-	5
石川県	-	-	-	-	-	-	-	-	-	-	-	-	-	-	-	-	-	-	-
福井県	-	-	-	-	-	-	-	-	-	-	-	-	-	-	-	-	-	-	-
山梨県	-	-	-	-	-	-	-	-	-	-	-	-	-	-	-	-	-	-	-
長野県	-	-	-	-	-	-	-	-	-	-	-	-	-	-	-	-	-	-	1
岐阜県	-	-	-	-	-	-	-	-	-	-	-	-	-	-	-	-	-	-	-
静岡県	-	-	-	-	-	-	-	-	-	-	-	-	-	-	-	-	-	-	1
愛知県	-	-	-	-	-	-	-	-	-	-	-	-	-	-	-	-	-	-	4
三重県	-	-	-	-	-	-	-	-	-	-	-	-	-	-	-	-	-	-	-
滋賀県	-	-	-	-	-	-	-	-	-	-	-	-	-	-	-	-	-	-	1
京都府	-	-	-	-	-	-	-	-	-	-	-	-	-	-	-	-	-	-	-
大阪府	-	-	-	-	-	-	-	-	-	-	-	-	-	-	-	-	-	-	1
兵庫県	-	-	-	-	-	-	-	-	-	-	-	-	-	-	-	-	-	-	-
奈良県	-	-	-	-	-	-	-	-	-	-	-	-	-	-	-	-	-	-	-
和歌山県	-	-	-	-	-	-	-	-	-	-	-	-	-	-	-	-	-	-	-
鳥取県	-	-	-	-	-	-	-	-	-	-	-	-	-	-	-	-	-	-	2
島根県	-	-	-	-	-	-	-	-	-	-	-	-	-	-	-	-	-	-	-
岡山県	-	-	-	-	-	-	-	-	-	-	-	-	-	-	-	-	-	-	-
広島県	-	-	-	-	-	-	-	-	-	-	-	-	-	-	-	-	-	-	1
山口県	-	-	-	-	-	-	-	-	-	-	-	-	-	-	-	-	-	-	1
徳島県	-	-	-	-	-	-	-	-	-	-	-	-	-	-	-	-	-	-	-
香川県	-	-	-	-	-	-	-	-	-	-	-	-	-	-	-	-	-	-	-
愛媛県	-	-	-	-	-	-	-	-	-	-	-	-	-	-	-	-	-	-	-
高知県	-	-	-	-	-	-	-	-	-	-	-	-	-	-	-	-	-	-	-
福岡県	-	-	-	-	-	-	-	-	-	-	-	-	-	-	-	-	-	-	2
佐賀県	-	-	-	-	-	-	-	-	-	-	-	-	-	-	-	-	-	-	-
長崎県	-	-	-	-	-	-	-	-	-	-	-	-	-	-	-	-	-	-	1
熊本県	-	-	-	-	-	-	-	-	-	-	-	-	-	-	-	-	-	-	-
大分県	-	-	-	-	-	-	-	-	-	-	-	-	-	-	-	-	-	-	-
宮崎県	-	-	-	-	-	-	-	-	-	-	-	-	-	-	-	-	-	-	-
鹿児島県	-	-	-	-	-	-	-	-	-	-	-	-	-	-	-	-	-	-	-
沖縄県	-	-	-	-	-	-	-	-	-	-	-	-	-	-	-	-	-	-	1

報告数・累積報告数, 疾病・都道府県別

2006年46週

	細菌性赤痢		ジフテリア		腸チフス		パラチフス		腸管出血性大腸菌感染症		E型肝炎		ウエストナイル熱 (ウエストナイル脳炎を含む)		A型肝炎		エキノコックス症	
	報告数	累積	報告数	累積	報告数	累積	報告数	累積	報告数	累積	報告数	累積	報告数	累積	報告数	累積	報告数	累積
総 数	3	439	-	-	-	66	-	22	49	3633	2	61	-	-	3	304	-	19
北海道	-	2	-	-	-	2	-	-	1	77	1	18	-	-	-	13	-	18
青森県	-	3	-	-	-	-	-	-	-	53	-	-	-	-	-	2	-	-
岩手県	-	-	-	-	-	-	-	-	5	88	-	-	-	-	-	-	-	-
宮城県	-	8	-	-	-	-	-	-	1	50	-	2	-	-	-	4	-	-
秋田県	-	2	-	-	-	-	-	-	-	78	-	-	-	-	-	3	-	-
山形県	-	2	-	-	-	-	-	-	-	43	-	-	-	-	-	1	-	-
福島県	-	1	-	-	-	-	-	-	-	58	-	-	-	-	-	-	-	-
茨城県	-	5	-	-	-	1	-	-	-	31	-	1	-	-	-	2	-	-
栃木県	-	4	-	-	-	1	-	-	-	15	-	2	-	-	-	1	-	-
群馬県	-	2	-	-	-	-	-	-	1	126	-	1	-	-	-	-	-	-
埼玉県	1	12	-	-	-	5	-	1	-	88	-	-	-	-	-	11	-	-
千葉県	-	65	-	-	-	5	-	1	3	126	-	1	-	-	-	3	-	-
東京都	-	56	-	-	-	17	-	11	-	251	-	4	-	-	-	26	-	-
神奈川県	-	23	-	-	-	9	-	1	6	192	-	7	-	-	-	11	-	-
新潟県	1	11	-	-	-	1	-	-	-	34	-	2	-	-	1	17	-	-
富山県	-	2	-	-	-	-	-	-	-	117	-	1	-	-	-	2	-	-
石川県	-	16	-	-	-	-	-	-	1	70	-	-	-	-	-	2	-	-
福井県	-	-	-	-	-	1	-	-	-	37	-	-	-	-	-	-	-	-
山梨県	-	1	-	-	-	-	-	-	-	4	-	-	-	-	-	-	-	-
長野県	-	6	-	-	-	1	-	2	-	36	-	3	-	-	-	3	-	-
岐阜県	-	1	-	-	-	2	-	-	3	109	-	-	-	-	-	9	-	-
静岡県	-	5	-	-	-	1	-	-	1	102	-	-	-	-	-	8	-	-
愛知県	-	29	-	-	-	5	-	3	2	192	1	5	-	-	-	19	-	-
三重県	-	3	-	-	-	-	-	-	-	32	-	-	-	-	-	2	-	1
滋賀県	-	4	-	-	-	-	-	-	1	52	-	1	-	-	-	21	-	-
京都府	-	3	-	-	-	1	-	-	-	76	-	3	-	-	-	9	-	-
大阪府	1	102	-	-	-	6	-	2	-	237	-	-	-	-	-	47	-	-
兵庫県	-	15	-	-	-	1	-	1	1	157	-	1	-	-	1	19	-	-
奈良県	-	3	-	-	-	-	-	-	1	28	-	-	-	-	-	2	-	-
和歌山県	-	-	-	-	-	-	-	-	-	18	-	-	-	-	-	1	-	-
鳥取県	-	2	-	-	-	-	-	-	1	25	-	-	-	-	-	-	-	-
島根県	-	-	-	-	-	-	-	-	-	9	-	-	-	-	-	1	-	-
岡山県	-	1	-	-	-	-	-	-	3	124	-	1	-	-	-	15	-	-
広島県	-	4	-	-	-	-	-	-	-	95	-	1	-	-	1	9	-	-
山口県	-	1	-	-	-	-	-	-	1	40	-	1	-	-	-	5	-	-
徳島県	-	-	-	-	-	-	-	-	-	48	-	-	-	-	-	1	-	-
香川県	-	-	-	-	-	-	-	-	2	19	-	-	-	-	-	1	-	-
愛媛県	-	6	-	-	-	2	-	-	-	16	-	-	-	-	-	4	-	-
高知県	-	2	-	-	-	1	-	-	-	3	-	-	-	-	-	3	-	-
福岡県	-	27	-	-	-	2	-	-	2	200	-	1	-	-	-	8	-	-
佐賀県	-	-	-	-	-	-	-	-	5	91	-	-	-	-	-	2	-	-
長崎県	-	-	-	-	-	1	-	-	-	59	-	-	-	-	-	8	-	-
熊本県	-	4	-	-	-	1	-	-	-	81	-	5	-	-	-	3	-	-
大分県	-	-	-	-	-	-	-	-	-	29	-	-	-	-	-	1	-	-
宮崎県	-	1	-	-	-	-	-	-	4	127	-	-	-	-	-	2	-	-
鹿児島県	-	1	-	-	-	-	-	-	3	65	-	-	-	-	-	2	-	-
沖縄県	-	4	-	-	-	-	-	-	1	25	-	-	-	-	-	1	-	-

報告数・累積報告数, 疾病・都道府県別

2006年46週

	黄熱		オウム病		回帰熱		Q熱		狂犬病		高病原性鳥インフルエンザ		コクシジオイデス症		サル痘		腎症候性出血熱	
	報告数	累積	報告数	累積	報告数	累積	報告数	累積	報告数	累積	報告数	累積	報告数	累積	報告数	累積	報告数	累積
総数	-	-	1	20	-	-	1	2	-	1	-	-	-	2	-	-	-	-
北海道	-	-	-	-	-	-	-	-	-	-	-	-	-	-	-	-	-	-
青森県	-	-	-	-	-	-	-	-	-	-	-	-	-	-	-	-	-	-
岩手県	-	-	-	1	-	-	-	-	-	-	-	-	-	-	-	-	-	-
宮城県	-	-	-	1	-	-	-	-	-	-	-	-	-	-	-	-	-	-
秋田県	-	-	-	-	-	-	-	-	-	-	-	-	-	-	-	-	-	-
山形県	-	-	-	-	-	-	-	-	-	-	-	-	-	-	-	-	-	-
福島県	-	-	-	1	-	-	-	-	-	-	-	-	-	-	-	-	-	-
茨城県	-	-	-	-	-	-	-	-	-	-	-	-	-	-	-	-	-	-
栃木県	-	-	-	-	-	-	-	-	-	-	-	-	-	-	-	-	-	-
群馬県	-	-	-	-	-	-	-	-	-	-	-	-	-	1	-	-	-	-
埼玉県	-	-	-	2	-	-	-	-	-	-	-	-	-	-	-	-	-	-
千葉県	-	-	1	1	-	-	-	-	-	-	-	-	-	-	-	-	-	-
東京都	-	-	-	4	-	-	-	-	-	-	-	-	-	1	-	-	-	-
神奈川県	-	-	-	-	-	-	-	-	-	-	-	-	-	-	-	-	-	-
新潟県	-	-	-	-	-	-	-	-	-	-	-	-	-	-	-	-	-	-
富山県	-	-	-	-	-	-	-	-	-	-	-	-	-	-	-	-	-	-
石川県	-	-	-	1	-	-	-	-	-	-	-	-	-	-	-	-	-	-
福井県	-	-	-	-	-	-	-	-	-	-	-	-	-	-	-	-	-	-
山梨県	-	-	-	-	-	-	-	-	-	-	-	-	-	-	-	-	-	-
長野県	-	-	-	-	-	-	-	-	-	-	-	-	-	-	-	-	-	-
岐阜県	-	-	-	2	-	-	-	-	-	-	-	-	-	-	-	-	-	-
静岡県	-	-	-	-	-	-	-	-	-	-	-	-	-	-	-	-	-	-
愛知県	-	-	-	-	-	-	-	-	-	-	-	-	-	-	-	-	-	-
三重県	-	-	-	-	-	-	-	-	-	-	-	-	-	-	-	-	-	-
滋賀県	-	-	-	-	-	-	-	-	-	-	-	-	-	-	-	-	-	-
京都府	-	-	-	-	-	-	-	-	-	1	-	-	-	-	-	-	-	-
大阪府	-	-	-	1	-	-	-	-	-	-	-	-	-	-	-	-	-	-
兵庫県	-	-	-	2	-	-	-	-	-	-	-	-	-	-	-	-	-	-
奈良県	-	-	-	1	-	-	-	-	-	-	-	-	-	-	-	-	-	-
和歌山県	-	-	-	-	-	-	-	-	-	-	-	-	-	-	-	-	-	-
鳥取県	-	-	-	-	-	-	-	-	-	-	-	-	-	-	-	-	-	-
島根県	-	-	-	-	-	-	-	-	-	-	-	-	-	-	-	-	-	-
岡山県	-	-	-	-	-	-	-	-	-	-	-	-	-	-	-	-	-	-
広島県	-	-	-	-	-	-	-	-	-	-	-	-	-	-	-	-	-	-
山口県	-	-	-	-	-	-	-	-	-	-	-	-	-	-	-	-	-	-
徳島県	-	-	-	-	-	-	-	-	-	-	-	-	-	-	-	-	-	-
香川県	-	-	-	3	-	-	1	2	-	-	-	-	-	-	-	-	-	-
愛媛県	-	-	-	-	-	-	-	-	-	-	-	-	-	-	-	-	-	-
高知県	-	-	-	-	-	-	-	-	-	-	-	-	-	-	-	-	-	-
福岡県	-	-	-	-	-	-	-	-	-	-	-	-	-	-	-	-	-	-
佐賀県	-	-	-	-	-	-	-	-	-	-	-	-	-	-	-	-	-	-
長崎県	-	-	-	-	-	-	-	-	-	-	-	-	-	-	-	-	-	-
熊本県	-	-	-	-	-	-	-	-	-	-	-	-	-	-	-	-	-	-
大分県	-	-	-	-	-	-	-	-	-	-	-	-	-	-	-	-	-	-
宮崎県	-	-	-	-	-	-	-	-	-	-	-	-	-	-	-	-	-	-
鹿児島県	-	-	-	-	-	-	-	-	-	-	-	-	-	-	-	-	-	-
沖縄県	-	-	-	-	-	-	-	-	-	-	-	-	-	-	-	-	-	-

報告数・累積報告数, 疾病・都道府県別

2006年46週

	炭 疽		つつが虫病		デング熱		ニパウイルス感染症		日本紅斑熱		日本脳炎		ハンタウイルス肺症候群		Bウイルス病		ブルセラ症	
	報告数	累積	報告数	累積	報告数	累積	報告数	累積	報告数	累積	報告数	累積	報告数	累積	報告数	累積	報告数	累積
総 数	-	-	24	244	2	52	-	-	2	43	-	7	-	-	-	-	-	5
北海道	-	-	-	-	-	1	-	-	-	-	-	-	-	-	-	-	-	1
青森県	-	-	2	23	-	-	-	-	-	-	-	-	-	-	-	-	-	-
岩手県	-	-	-	5	-	-	-	-	-	-	-	-	-	-	-	-	-	-
宮城県	-	-	-	4	-	-	-	-	-	-	-	-	-	-	-	-	-	1
秋田県	-	-	-	39	-	-	-	-	-	-	-	-	-	-	-	-	-	-
山形県	-	-	-	17	-	-	-	-	-	-	-	-	-	-	-	-	-	-
福島県	-	-	7	36	-	-	-	-	-	-	-	-	-	-	-	-	-	-
茨城県	-	-	-	2	-	-	-	-	-	-	-	-	-	-	-	-	-	-
栃木県	-	-	-	-	-	-	-	-	-	-	-	-	-	-	-	-	-	-
群馬県	-	-	-	3	-	-	-	-	-	-	-	-	-	-	-	-	-	-
埼玉県	-	-	-	-	-	1	-	-	-	-	-	-	-	-	-	-	-	-
千葉県	-	-	-	8	-	8	-	-	-	-	-	-	-	-	-	-	-	-
東京都	-	-	-	-	1	15	-	-	-	-	-	-	-	-	-	-	-	1
神奈川県	-	-	3	9	-	7	-	-	-	-	-	-	-	-	-	-	-	-
新潟県	-	-	1	33	-	1	-	-	-	-	-	-	-	-	-	-	-	-
富山県	-	-	2	3	-	-	-	-	-	-	-	-	-	-	-	-	-	-
石川県	-	-	-	-	-	-	-	-	-	-	-	-	-	-	-	-	-	-
福井県	-	-	-	-	-	-	-	-	-	-	-	-	-	-	-	-	-	-
山梨県	-	-	-	-	-	-	-	-	-	-	-	-	-	-	-	-	-	-
長野県	-	-	-	9	-	2	-	-	-	-	-	-	-	-	-	-	-	2
岐阜県	-	-	-	7	-	-	-	-	-	-	-	-	-	-	-	-	-	-
静岡県	-	-	-	1	-	2	-	-	-	-	-	-	-	-	-	-	-	-
愛知県	-	-	-	3	1	5	-	-	-	-	-	-	-	-	-	-	-	-
三重県	-	-	-	-	-	-	-	-	-	1	-	-	-	-	-	-	-	-
滋賀県	-	-	-	-	-	-	-	-	-	-	-	-	-	-	-	-	-	-
京都府	-	-	-	-	-	1	-	-	-	-	-	-	-	-	-	-	-	-
大阪府	-	-	-	-	-	2	-	-	1	1	-	-	-	-	-	-	-	-
兵庫県	-	-	-	-	-	1	-	-	-	1	-	-	-	-	-	-	-	-
奈良県	-	-	-	-	-	-	-	-	-	-	-	-	-	-	-	-	-	-
和歌山県	-	-	-	2	-	-	-	-	-	7	-	-	-	-	-	-	-	-
鳥取県	-	-	-	3	-	-	-	-	-	-	-	-	-	-	-	-	-	-
島根県	-	-	-	3	-	-	-	-	-	3	-	-	-	-	-	-	-	-
岡山県	-	-	1	3	-	1	-	-	-	-	-	-	-	-	-	-	-	-
広島県	-	-	1	5	-	-	-	-	-	1	-	1	-	-	-	-	-	-
山口県	-	-	-	-	-	-	-	-	-	-	-	-	-	-	-	-	-	-
徳島県	-	-	-	-	-	-	-	-	-	1	-	-	-	-	-	-	-	-
香川県	-	-	-	-	-	-	-	-	-	-	-	-	-	-	-	-	-	-
愛媛県	-	-	-	1	-	-	-	-	-	8	-	-	-	-	-	-	-	-
高知県	-	-	1	1	-	-	-	-	-	3	-	1	-	-	-	-	-	-
福岡県	-	-	-	1	-	1	-	-	-	-	-	2	-	-	-	-	-	-
佐賀県	-	-	1	3	-	1	-	-	-	-	-	-	-	-	-	-	-	-
長崎県	-	-	1	3	-	-	-	-	-	2	-	-	-	-	-	-	-	-
熊本県	-	-	-	4	-	2	-	-	1	1	-	3	-	-	-	-	-	-
大分県	-	-	2	5	-	-	-	-	-	-	-	-	-	-	-	-	-	-
宮崎県	-	-	1	4	-	-	-	-	-	1	-	-	-	-	-	-	-	-
鹿児島県	-	-	1	4	-	-	-	-	-	13	-	-	-	-	-	-	-	-
沖縄県	-	-	-	-	-	1	-	-	-	-	-	-	-	-	-	-	-	-

報告数・累積報告数, 疾病・都道府県別

2006年46週

	発しんチフス		ポツリヌス症		マラリア		野 兎 病		ライム病		リッサウイルス感染症		レジオネラ症		レプトスピラ症		アメーバ赤痢	
	報告数	累積	報告数	累積	報告数	累積	報告数	累積	報告数	累積	報告数	累積	報告数	累積	報告数	累積	報告数	累積
総 数	-	-	-	2	1	56	-	-	-	11	-	-	3	445	-	23	11	657
北海道	-	-	-	-	-	-	-	-	-	2	-	-	-	16	-	-	-	23
青森県	-	-	-	-	-	1	-	-	-	-	-	-	-	1	-	-	-	1
岩手県	-	-	-	-	-	1	-	-	-	-	-	-	-	5	-	-	-	2
宮城県	-	-	-	1	-	-	-	-	-	-	-	-	-	9	-	-	-	12
秋田県	-	-	-	-	-	2	-	-	-	-	-	-	-	1	-	-	-	1
山形県	-	-	-	-	-	-	-	-	-	-	-	-	1	8	-	-	-	1
福島県	-	-	-	-	-	-	-	-	-	-	-	-	-	4	-	-	-	6
茨城県	-	-	-	-	-	2	-	-	-	-	-	-	-	10	-	-	1	8
栃木県	-	-	-	-	1	2	-	-	-	-	-	-	-	9	-	-	-	4
群馬県	-	-	-	-	-	-	-	-	-	-	-	-	-	6	-	-	-	3
埼玉県	-	-	-	-	-	2	-	-	-	1	-	-	-	17	-	-	-	24
千葉県	-	-	-	-	-	4	-	-	-	-	-	-	1	14	-	-	-	32
東京都	-	-	-	-	-	12	-	-	-	2	-	-	-	51	-	4	-	161
神奈川県	-	-	-	-	-	8	-	-	-	1	-	-	-	23	-	-	1	66
新潟県	-	-	-	-	-	4	-	-	-	1	-	-	1	27	-	2	-	1
富山県	-	-	-	-	-	-	-	-	-	1	-	-	-	19	-	-	-	-
石川県	-	-	-	-	-	-	-	-	-	-	-	-	-	5	-	-	-	4
福井県	-	-	-	-	-	-	-	-	-	-	-	-	-	3	-	-	-	1
山梨県	-	-	-	-	-	1	-	-	-	-	-	-	-	2	-	-	-	3
長野県	-	-	-	-	-	-	-	-	-	-	-	-	-	8	-	-	1	7
岐阜県	-	-	-	-	-	-	-	-	-	1	-	-	-	13	-	-	-	7
静岡県	-	-	-	-	-	1	-	-	-	-	-	-	-	13	-	-	2	16
愛知県	-	-	-	-	-	3	-	-	-	-	-	-	-	39	-	-	-	45
三重県	-	-	-	-	-	-	-	-	-	1	-	-	-	6	-	-	-	9
滋賀県	-	-	-	-	-	-	-	-	-	-	-	-	-	11	-	-	-	6
京都府	-	-	-	-	-	1	-	-	-	-	-	-	-	9	-	-	-	22
大阪府	-	-	-	1	-	3	-	-	-	-	-	-	-	25	-	1	1	78
兵庫県	-	-	-	-	-	3	-	-	-	-	-	-	-	17	-	1	2	38
奈良県	-	-	-	-	-	-	-	-	-	-	-	-	-	4	-	-	-	8
和歌山県	-	-	-	-	-	-	-	-	-	-	-	-	-	5	-	-	-	5
鳥取県	-	-	-	-	-	1	-	-	-	-	-	-	-	1	-	-	-	-
島根県	-	-	-	-	-	-	-	-	-	-	-	-	-	5	-	-	-	1
岡山県	-	-	-	-	-	-	-	-	-	-	-	-	-	6	-	-	1	5
広島県	-	-	-	-	-	-	-	-	-	-	-	-	-	10	-	-	-	8
山口県	-	-	-	-	-	-	-	-	-	-	-	-	-	7	-	-	-	4
徳島県	-	-	-	-	-	-	-	-	-	-	-	-	-	-	-	-	1	5
香川県	-	-	-	-	-	-	-	-	-	-	-	-	-	3	-	-	-	3
愛媛県	-	-	-	-	-	-	-	-	-	-	-	-	-	2	-	-	-	4
高知県	-	-	-	-	-	2	-	-	-	-	-	-	-	-	-	-	-	2
福岡県	-	-	-	-	-	-	-	-	-	1	-	-	-	10	-	-	1	12
佐賀県	-	-	-	-	-	1	-	-	-	-	-	-	-	2	-	-	-	3
長崎県	-	-	-	-	-	1	-	-	-	-	-	-	-	1	-	-	-	1
熊本県	-	-	-	-	-	1	-	-	-	-	-	-	-	8	-	1	-	7
大分県	-	-	-	-	-	-	-	-	-	-	-	-	-	1	-	-	-	1
宮崎県	-	-	-	-	-	-	-	-	-	-	-	-	-	3	-	8	-	3
鹿児島県	-	-	-	-	-	-	-	-	-	-	-	-	-	2	-	2	-	3
沖縄県	-	-	-	-	-	-	-	-	-	-	-	-	-	4	-	4	-	1

*E型肝炎およびA型肝炎を除く。
 **ウエストナイル脳炎および日本脳炎を除く。

報告数・累積報告数, 疾病・都道府県別

2006年46週

	ウイルス性肝炎*		急性脳炎**		クリプトスポリジウム症		クロイツフェルト・ヤコブ病		劇症型溶血性レンサ球菌感染症		後天性免疫不全症候群		ジアルジア症		髄膜炎菌性髄膜炎		先天性風しん症候群	
	報告数	累積	報告数	累積	報告数	累積	報告数	累積	報告数	累積	報告数	累積	報告数	累積	報告数	累積	報告数	累積
総 数	1	250	2	141	-	15	1	153	1	97	10	1155	-	80	-	13	-	-
北海道	-	4	-	8	-	3	-	7	-	6	-	25	-	1	-	-	-	-
青森県	-	2	-	1	-	-	-	-	-	-	-	5	-	-	-	-	-	-
岩手県	-	-	-	1	-	-	-	1	-	-	-	2	-	-	-	-	-	-
宮城県	-	14	-	-	-	-	-	1	-	-	-	12	-	-	-	1	-	-
秋田県	-	1	-	-	-	-	-	2	-	1	-	2	-	-	-	-	-	-
山形県	-	-	-	1	-	-	-	-	-	1	-	3	-	-	-	1	-	-
福島県	-	3	-	2	-	-	-	2	-	2	1	9	-	-	-	-	-	-
茨城県	-	3	-	7	-	-	-	1	-	2	-	27	-	1	-	-	-	-
栃木県	-	2	-	5	-	-	-	2	-	-	2	30	-	-	-	-	-	-
群馬県	-	1	-	1	-	-	-	4	-	4	-	12	-	-	-	-	-	-
埼玉県	-	4	1	8	-	-	-	5	-	3	-	32	-	2	-	1	-	-
千葉県	-	4	-	16	-	1	1	5	1	8	-	45	-	2	-	-	-	-
東京都	-	31	-	6	-	5	-	18	-	13	-	374	-	26	-	1	-	-
神奈川県	-	12	-	4	-	1	-	7	-	5	1	67	-	10	-	3	-	-
新潟県	-	1	-	4	-	-	-	6	-	1	-	3	-	-	-	-	-	-
富山県	-	3	-	1	-	-	-	3	-	1	-	3	-	-	-	-	-	-
石川県	-	2	-	4	-	1	-	2	-	2	1	7	-	-	-	-	-	-
福井県	-	-	-	-	-	-	-	-	-	-	-	3	-	1	-	-	-	-
山梨県	-	4	-	2	-	-	-	4	-	-	-	6	-	2	-	-	-	-
長野県	-	8	1	1	-	-	-	5	-	1	-	24	-	-	-	1	-	-
岐阜県	-	3	-	1	-	-	-	1	-	-	-	12	-	-	-	-	-	-
静岡県	-	5	-	2	-	-	-	6	-	5	1	28	-	1	-	-	-	-
愛知県	-	8	-	9	-	-	-	8	-	8	1	88	-	2	-	1	-	-
三重県	-	12	-	3	-	-	-	3	-	1	-	13	-	-	-	-	-	-
滋賀県	-	-	-	1	-	-	-	-	-	5	-	8	-	1	-	-	-	-
京都府	-	14	-	-	-	-	-	6	-	2	-	27	-	2	-	1	-	-
大阪府	-	26	-	10	-	2	-	11	-	6	2	135	-	12	-	1	-	-
兵庫県	-	24	-	4	-	-	-	5	-	7	1	46	-	2	-	-	-	-
奈良県	-	7	-	1	-	-	-	-	-	2	-	12	-	3	-	-	-	-
和歌山県	-	-	-	1	-	1	-	-	-	1	-	1	-	1	-	-	-	-
鳥取県	-	-	-	-	-	-	-	1	-	2	-	3	-	-	-	-	-	-
島根県	-	1	-	-	-	-	-	2	-	1	-	1	-	-	-	-	-	-
岡山県	-	7	-	3	-	-	-	4	-	1	-	7	-	2	-	-	-	-
広島県	-	10	-	11	-	-	-	4	-	1	-	10	-	2	-	-	-	-
山口県	-	2	-	2	-	-	-	4	-	1	-	5	-	-	-	-	-	-
徳島県	-	-	-	-	-	-	-	1	-	-	-	-	-	-	-	-	-	-
香川県	-	-	-	1	-	-	-	-	-	1	-	4	-	-	-	-	-	-
愛媛県	-	4	-	1	-	1	-	3	-	-	-	6	-	-	-	-	-	-
高知県	1	4	-	1	-	-	-	-	-	-	-	3	-	-	-	-	-	-
福岡県	-	12	-	9	-	-	-	7	-	-	-	32	-	4	-	1	-	-
佐賀県	-	-	-	-	-	-	-	2	-	1	-	-	-	-	-	-	-	-
長崎県	-	-	-	-	-	-	-	1	-	1	-	1	-	1	-	1	-	-
熊本県	-	-	-	2	-	-	-	1	-	1	-	4	-	-	-	-	-	-
大分県	-	-	-	1	-	-	-	1	-	-	-	1	-	-	-	-	-	-
宮崎県	-	10	-	-	-	-	-	3	-	-	-	3	-	1	-	-	-	-
鹿児島県	-	-	-	4	-	-	-	2	-	-	-	4	-	-	-	-	-	-
沖縄県	-	2	-	2	-	-	-	2	-	-	-	10	-	1	-	-	-	-

報告数・累積報告数, 疾病・都道府県別

2006年46週

	梅 毒		破 傷 風		バンコマイシン耐性 黄色ブドウ球菌感染症		バンコマイシン耐性 腸球菌感染症		インフルエンザ (H5N1)	
	報告数	累積	報告数	累積	報告数	累積	報告数	累積	報告数	累積
総 数	6	550	1	107	-	-	2	65	-	-
北海道	-	8	-	5	-	-	-	2	-	-
青森県	-	3	-	-	-	-	-	1	-	-
岩手県	-	5	-	1	-	-	-	1	-	-
宮城県	1	16	-	1	-	-	-	1	-	-
秋田県	-	4	-	-	-	-	-	-	-	-
山形県	-	6	-	-	-	-	-	1	-	-
福島県	-	2	-	1	-	-	-	-	-	-
茨城県	-	5	-	1	-	-	-	-	-	-
栃木県	-	6	-	2	-	-	-	-	-	-
群馬県	-	8	-	2	-	-	-	-	-	-
埼玉県	-	8	-	6	-	-	-	2	-	-
千葉県	1	16	-	7	-	-	-	2	-	-
東京都	-	114	-	7	-	-	-	16	-	-
神奈川県	-	17	-	5	-	-	1	8	-	-
新潟県	-	6	-	3	-	-	-	2	-	-
富山県	-	3	-	-	-	-	-	1	-	-
石川県	-	1	-	1	-	-	-	-	-	-
福井県	-	2	-	-	-	-	-	-	-	-
山梨県	-	1	-	3	-	-	-	-	-	-
長野県	-	8	-	-	-	-	-	1	-	-
岐阜県	1	5	-	1	-	-	-	5	-	-
静岡県	-	12	-	2	-	-	1	5	-	-
愛知県	-	40	-	5	-	-	-	-	-	-
三重県	-	5	-	-	-	-	-	-	-	-
滋賀県	-	4	-	-	-	-	-	-	-	-
京都府	1	8	-	1	-	-	-	3	-	-
大阪府	1	34	1	4	-	-	-	4	-	-
兵庫県	-	21	-	3	-	-	-	1	-	-
奈良県	-	2	-	-	-	-	-	-	-	-
和歌山県	-	3	-	1	-	-	-	-	-	-
鳥取県	-	1	-	1	-	-	-	1	-	-
島根県	-	-	-	-	-	-	-	1	-	-
岡山県	-	3	-	5	-	-	-	2	-	-
広島県	-	7	-	3	-	-	-	-	-	-
山口県	-	9	-	2	-	-	-	-	-	-
徳島県	1	4	-	1	-	-	-	-	-	-
香川県	-	12	-	-	-	-	-	-	-	-
愛媛県	-	4	-	1	-	-	-	-	-	-
高知県	-	26	-	1	-	-	-	-	-	-
福岡県	-	26	-	-	-	-	-	2	-	-
佐賀県	-	3	-	2	-	-	-	-	-	-
長崎県	-	8	-	2	-	-	-	-	-	-
熊本県	-	37	-	5	-	-	-	1	-	-
大分県	-	6	-	3	-	-	-	2	-	-
宮崎県	-	7	-	7	-	-	-	-	-	-
鹿児島県	-	18	-	8	-	-	-	-	-	-
沖縄県	-	6	-	4	-	-	-	-	-	-

*高病原性鳥インフルエンザを除く。

報告数・定点当り報告数, 疾病・都道府県別

2006年46週

	インフルエンザ*		咽頭結膜熱		A群溶血性 レンサ球菌咽頭炎		感染性胃腸炎		水 痘		手足口病		伝染性紅斑		突発性発しん		百 日 咳	
	報告数	定点当り	報告数	定点当り	報告数	定点当り	報告数	定点当り	報告数	定点当り	報告数	定点当り	報告数	定点当り	報告数	定点当り	報告数	定点当り
総 数	154	0.03	988	0.33	5266	1.75	49464	16.42	3514	1.17	1653	0.55	943	0.31	1838	0.61	33	0.01
北海道	-	-	140	0.98	522	3.65	655	4.58	316	2.21	140	0.98	77	0.54	69	0.48	-	-
青森県	1	0.02	9	0.21	56	1.33	180	4.29	54	1.29	7	0.17	10	0.24	14	0.33	-	-
岩手県	2	0.03	2	0.05	43	1.10	233	5.97	48	1.23	14	0.36	17	0.44	17	0.44	-	-
宮城県	3	0.03	11	0.18	80	1.31	514	8.43	122	2.00	19	0.31	55	0.90	45	0.74	2	0.03
秋田県	-	-	46	1.31	65	1.86	727	20.77	61	1.74	51	1.46	11	0.31	12	0.34	-	-
山形県	-	-	22	0.73	75	2.50	381	12.70	52	1.73	88	2.93	14	0.47	21	0.70	-	-
福島県	1	0.01	29	0.60	99	2.06	386	8.04	68	1.42	54	1.13	8	0.17	38	0.79	-	-
茨城県	6	0.09	21	0.28	186	2.48	747	9.96	89	1.19	40	0.53	27	0.36	29	0.39	-	-
栃木県	-	-	4	0.09	34	0.74	658	14.30	34	0.74	8	0.17	20	0.43	28	0.61	4	0.09
群馬県	2	0.02	26	0.43	117	1.92	1681	27.56	105	1.72	41	0.67	13	0.21	36	0.59	1	0.02
埼玉県	2	0.01	67	0.42	276	1.73	2965	18.53	157	0.98	131	0.82	108	0.68	117	0.73	-	-
千葉県	10	0.05	24	0.20	219	1.78	1771	14.40	100	0.81	79	0.64	34	0.28	82	0.67	7	0.06
東京都	3	0.02	24	0.17	235	1.67	2302	16.33	118	0.84	62	0.44	50	0.35	71	0.50	-	-
神奈川県	-	-	22	0.11	323	1.63	2373	11.98	204	1.03	141	0.71	67	0.34	117	0.59	1	0.01
新潟県	-	-	25	0.41	215	3.52	722	11.84	80	1.31	68	1.11	14	0.23	56	0.92	-	-
富山県	-	-	36	1.24	56	1.93	1088	37.52	30	1.03	44	1.52	19	0.66	19	0.66	-	-
石川県	-	-	26	0.90	51	1.76	443	15.28	35	1.21	26	0.90	9	0.31	14	0.48	-	-
福井県	4	0.13	2	0.09	30	1.36	533	24.23	40	1.82	5	0.23	9	0.41	14	0.64	-	-
山梨県	4	0.10	-	-	17	0.71	215	8.96	15	0.63	16	0.67	5	0.21	10	0.42	-	-
長野県	4	0.05	51	0.93	83	1.51	424	7.71	77	1.40	46	0.84	18	0.33	25	0.45	-	-
岐阜県	4	0.05	7	0.13	33	0.62	500	9.43	52	0.98	1	0.02	11	0.21	17	0.32	-	-
静岡県	2	0.02	22	0.26	191	2.22	1572	18.28	75	0.87	35	0.41	32	0.37	67	0.78	-	-
愛知県	15	0.08	48	0.26	356	1.96	4259	23.40	182	1.00	33	0.18	85	0.47	125	0.69	-	-
三重県	-	-	20	0.44	113	2.51	1209	26.87	48	1.07	30	0.67	12	0.27	30	0.67	-	-
滋賀県	4	0.08	5	0.16	17	0.53	597	18.66	41	1.28	9	0.28	7	0.22	14	0.44	-	-
京都府	3	0.03	3	0.04	86	1.15	1550	20.67	98	1.31	19	0.25	28	0.37	24	0.32	-	-
大阪府	11	0.05	41	0.22	340	1.79	3644	19.18	202	1.06	82	0.43	32	0.17	110	0.58	6	0.03
兵庫県	3	0.02	16	0.12	122	0.95	2989	23.17	146	1.13	36	0.28	36	0.28	79	0.61	2	0.02
奈良県	-	-	16	0.46	33	0.94	549	15.69	30	0.86	3	0.09	8	0.23	11	0.31	1	0.03
和歌山県	-	-	8	0.26	24	0.77	451	14.55	42	1.35	18	0.58	8	0.26	16	0.52	-	-
鳥取県	-	-	6	0.32	72	3.79	375	19.74	24	1.26	10	0.53	3	0.16	13	0.68	-	-
島根県	-	-	8	0.35	33	1.43	442	19.22	46	2.00	14	0.61	-	-	11	0.48	-	-
岡山県	3	0.04	6	0.11	18	0.33	1379	25.54	73	1.35	6	0.11	6	0.11	24	0.44	-	-
広島県	15	0.13	31	0.43	119	1.65	1410	19.58	73	1.01	2	0.03	5	0.07	28	0.39	3	0.04
山口県	-	-	9	0.18	90	1.84	1034	21.10	26	0.53	2	0.04	15	0.31	41	0.84	-	-
徳島県	-	-	-	-	24	1.26	248	13.05	7	0.37	5	0.26	3	0.16	12	0.63	-	-
香川県	-	-	6	0.19	21	0.66	421	13.16	29	0.91	2	0.06	7	0.22	15	0.47	-	-
愛媛県	-	-	2	0.05	78	2.11	550	14.86	65	1.76	29	0.78	6	0.16	32	0.86	-	-
高知県	-	-	1	0.03	68	2.27	262	8.73	29	0.97	11	0.37	3	0.10	18	0.60	-	-
福岡県	-	-	29	0.24	215	1.79	2026	16.88	116	0.97	69	0.58	14	0.12	100	0.83	4	0.03
佐賀県	-	-	7	0.30	49	2.13	395	17.17	21	0.91	13	0.57	1	0.04	31	1.35	1	0.04
長崎県	1	0.01	38	0.86	29	0.66	759	17.25	26	0.59	10	0.23	10	0.23	17	0.39	-	-
熊本県	6	0.08	25	0.52	118	2.46	805	16.77	55	1.15	23	0.48	8	0.17	43	0.90	-	-
大分県	6	0.10	14	0.39	87	2.42	999	27.75	57	1.58	57	1.58	5	0.14	43	1.19	-	-
宮崎県	8	0.13	18	0.49	111	3.00	1105	29.86	52	1.41	14	0.38	5	0.14	39	1.05	-	-
鹿児島県	1	0.01	15	0.27	32	0.57	842	15.04	66	1.18	27	0.48	8	0.14	27	0.48	-	-
沖縄県	30	0.52	-	-	5	0.15	94	2.76	28	0.82	13	0.38	-	-	17	0.50	1	0.03

*髄膜炎菌性髄膜炎は除く。

報告数・定点当り報告数, 疾病・都道府県別

2006年46週

	風しん		ヘルパンギーナ		麻しん (成人麻しんを除く)		流行性耳下腺炎		急性出血性 結膜炎		流行性角結膜炎		細菌性髄膜炎*		無菌性髄膜炎		マイコプラズマ 肺炎	
	報告数	定点当り	報告数	定点当り	報告数	定点当り	報告数	定点当り	報告数	定点当り	報告数	定点当り	報告数	定点当り	報告数	定点当り	報告数	定点当り
総 数	5	0.00	149	0.05	5	0.00	2725	0.90	14	0.02	485	0.77	11	0.02	11	0.02	313	0.69
北海道	-	-	10	0.07	-	-	181	1.27	-	-	24	0.83	1	0.05	-	-	3	0.14
青森県	-	-	3	0.07	-	-	78	1.86	-	-	9	0.82	-	-	-	-	3	0.50
岩手県	-	-	3	0.08	-	-	48	1.23	-	-	13	1.08	-	-	-	-	14	0.70
宮城県	-	-	30	0.49	-	-	80	1.31	-	-	3	0.25	1	0.08	-	-	21	1.75
秋田県	1	0.03	1	0.03	-	-	16	0.46	-	-	17	2.43	-	-	-	-	4	0.50
山形県	-	-	-	-	-	-	30	1.00	-	-	5	0.63	-	-	-	-	13	1.30
福島県	1	0.02	8	0.17	-	-	50	1.04	-	-	10	0.83	-	-	-	-	4	0.67
茨城県	-	-	1	0.01	-	-	31	0.41	-	-	26	1.73	-	-	-	-	6	0.86
栃木県	-	-	3	0.07	-	-	65	1.41	1	0.08	16	1.33	-	-	-	-	9	1.29
群馬県	-	-	1	0.02	-	-	96	1.57	-	-	28	2.00	-	-	-	-	19	2.38
埼玉県	-	-	5	0.03	1	0.01	97	0.61	-	-	19	0.49	-	-	-	-	26	2.89
千葉県	-	-	8	0.07	-	-	64	0.52	-	-	20	0.67	-	-	-	-	6	0.67
東京都	-	-	5	0.04	1	0.01	45	0.32	-	-	12	0.86	-	-	1	0.04	7	0.29
神奈川県	-	-	21	0.11	-	-	119	0.60	1	0.03	35	0.90	2	0.25	-	-	16	2.00
新潟県	-	-	5	0.08	-	-	238	3.90	-	-	7	0.70	-	-	-	-	10	0.83
富山県	-	-	-	-	-	-	24	0.83	1	0.14	2	0.29	-	-	-	-	7	1.40
石川県	-	-	2	0.07	-	-	3	0.10	-	-	2	0.29	-	-	-	-	5	1.00
福井県	-	-	1	0.05	-	-	2	0.09	1	0.33	3	1.00	-	-	-	-	-	-
山梨県	-	-	-	-	-	-	23	0.96	-	-	5	0.56	-	-	-	-	8	0.80
長野県	-	-	-	-	-	-	152	2.76	-	-	9	0.82	-	-	-	-	1	0.09
岐阜県	-	-	-	-	1	0.02	20	0.38	-	-	6	0.60	-	-	-	-	3	0.60
静岡県	-	-	2	0.02	-	-	81	0.94	-	-	8	0.40	-	-	-	-	15	1.50
愛知県	1	0.01	8	0.04	1	0.01	105	0.58	1	0.03	3	0.09	-	-	1	0.08	2	0.15
三重県	-	-	2	0.04	-	-	71	1.58	-	-	4	0.33	1	0.11	-	-	4	0.44
滋賀県	-	-	-	-	-	-	14	0.44	-	-	2	0.29	-	-	1	0.14	-	-
京都府	-	-	2	0.03	-	-	38	0.51	-	-	9	0.50	-	-	-	-	3	0.43
大阪府	2	0.01	3	0.02	-	-	151	0.79	1	0.02	20	0.47	-	-	-	-	25	2.27
兵庫県	-	-	1	0.01	-	-	162	1.26	2	0.06	21	0.60	-	-	1	0.08	4	0.31
奈良県	-	-	-	-	-	-	11	0.31	1	0.11	3	0.33	-	-	1	0.17	1	0.17
和歌山県	-	-	2	0.06	-	-	24	0.77	-	-	-	-	-	-	-	-	3	0.27
鳥取県	-	-	2	0.11	-	-	15	0.79	-	-	2	0.67	-	-	-	-	-	-
島根県	-	-	-	-	-	-	50	2.17	-	-	-	-	-	-	-	-	1	0.13
岡山県	-	-	2	0.04	-	-	50	0.93	1	0.08	12	1.00	-	-	-	-	7	1.40
広島県	-	-	1	0.01	-	-	16	0.22	-	-	14	0.74	1	0.05	3	0.14	13	0.62
山口県	-	-	-	-	-	-	42	0.86	-	-	15	1.67	1	0.11	-	-	2	0.22
徳島県	-	-	1	0.05	-	-	25	1.32	-	-	2	0.50	-	-	-	-	-	-
香川県	-	-	-	-	-	-	16	0.50	-	-	1	0.33	-	-	-	-	-	-
愛媛県	-	-	2	0.05	-	-	19	0.51	-	-	27	3.38	-	-	-	-	8	1.33
高知県	-	-	1	0.03	-	-	32	1.07	-	-	4	1.33	1	0.14	-	-	1	0.14
福岡県	-	-	3	0.03	-	-	71	0.59	1	0.04	23	0.88	-	-	-	-	12	0.80
佐賀県	-	-	-	-	-	-	2	0.09	-	-	-	-	-	-	-	-	3	0.50
長崎県	-	-	-	-	-	-	12	0.27	2	0.25	3	0.38	-	-	-	-	1	0.08
熊本県	-	-	7	0.15	-	-	12	0.25	-	-	12	1.33	2	0.13	-	-	1	0.07
大分県	-	-	1	0.03	-	-	54	1.50	-	-	2	0.40	-	-	-	-	2	0.18
宮崎県	-	-	-	-	-	-	58	1.57	-	-	15	3.75	1	0.14	-	-	1	0.14
鹿児島県	-	-	1	0.02	-	-	113	2.02	-	-	6	0.86	-	-	-	-	6	0.50
沖縄県	-	-	1	0.03	1	0.03	19	0.56	1	0.10	6	0.60	-	-	3	0.43	13	1.86

報告数・定点当り報告数, 疾病・都道府県別 2006年46週

	クラミジア肺炎 (オウム病を除く)		成人麻しん		RSウイルス 感染症
	報告数	定点当り	報告数	定点当り	報告数
総 数	9	0.02	-	-	472
北海道	-	-	-	-	59
青森県	-	-	-	-	2
岩手県	-	-	-	-	1
宮城県	1	0.08	-	-	3
秋田県	-	-	-	-	10
山形県	-	-	-	-	-
福島県	-	-	-	-	27
茨城県	-	-	-	-	2
栃木県	1	0.14	-	-	17
群馬県	-	-	-	-	11
埼玉県	3	0.33	-	-	9
千葉県	1	0.11	-	-	5
東京都	-	-	-	-	22
神奈川県	-	-	-	-	17
新潟県	2	0.17	-	-	1
富山県	-	-	-	-	4
石川県	-	-	-	-	3
福井県	-	-	-	-	1
山梨県	-	-	-	-	-
長野県	-	-	-	-	3
岐阜県	-	-	-	-	1
静岡県	-	-	-	-	1
愛知県	-	-	-	-	9
三重県	-	-	-	-	-
滋賀県	-	-	-	-	-
京都府	-	-	-	-	6
大阪府	-	-	-	-	70
兵庫県	-	-	-	-	17
奈良県	-	-	-	-	-
和歌山県	-	-	-	-	7
鳥取県	-	-	-	-	2
島根県	-	-	-	-	1
岡山県	-	-	-	-	1
広島県	-	-	-	-	9
山口県	-	-	-	-	23
徳島県	-	-	-	-	-
香川県	-	-	-	-	11
愛媛県	-	-	-	-	4
高知県	-	-	-	-	-
福岡県	-	-	-	-	61
佐賀県	-	-	-	-	1
長崎県	-	-	-	-	2
熊本県	-	-	-	-	24
大分県	-	-	-	-	3
宮崎県	-	-	-	-	18
鹿児島県	1	0.08	-	-	3
沖縄県	-	-	-	-	1

獣医師が届出を行う感染症と対象動物

注) 報告数は感染実験等の学術的研究による発生を除く。

報告数・累積報告数, 疾病・都道府県別

2006年46週

	エボラ出血熱		マルブルグ病		ペスト		重症急性呼吸器症候群(SARS)						細菌性赤痢		ウエストナイル熱		エキノコックス症	
	サル		サル		プレーリードッグ	イタチアナグマ		タヌキ		ハクビシン		サル		鳥類		犬		
	報告数	累積	報告数	累積	報告数	累積	報告数	累積	報告数	累積	報告数	累積	報告数	累積	報告数	累積	報告数	累積
総 数	-	-	-	-	-	-	-	-	-	-	-	-	-	39	-	-	1	1
北海道	-	-	-	-	-	-	-	-	-	-	-	-	-	-	-	-	1	1
青森県	-	-	-	-	-	-	-	-	-	-	-	-	-	-	-	-	-	-
岩手県	-	-	-	-	-	-	-	-	-	-	-	-	-	-	-	-	-	-
宮城県	-	-	-	-	-	-	-	-	-	-	-	-	-	-	-	-	-	-
秋田県	-	-	-	-	-	-	-	-	-	-	-	-	-	-	-	-	-	-
山形県	-	-	-	-	-	-	-	-	-	-	-	-	-	-	-	-	-	-
福島県	-	-	-	-	-	-	-	-	-	-	-	-	-	-	-	-	-	-
茨城県	-	-	-	-	-	-	-	-	-	-	-	-	17	-	-	-	-	-
栃木県	-	-	-	-	-	-	-	-	-	-	-	-	-	-	-	-	-	-
群馬県	-	-	-	-	-	-	-	-	-	-	-	-	-	-	-	-	-	-
埼玉県	-	-	-	-	-	-	-	-	-	-	-	-	-	-	-	-	-	-
千葉県	-	-	-	-	-	-	-	-	-	-	-	-	13	-	-	-	-	-
東京都	-	-	-	-	-	-	-	-	-	-	-	-	-	-	-	-	-	-
神奈川県	-	-	-	-	-	-	-	-	-	-	-	-	-	-	-	-	-	-
新潟県	-	-	-	-	-	-	-	-	-	-	-	-	-	-	-	-	-	-
富山県	-	-	-	-	-	-	-	-	-	-	-	-	-	-	-	-	-	-
石川県	-	-	-	-	-	-	-	-	-	-	-	-	-	-	-	-	-	-
福井県	-	-	-	-	-	-	-	-	-	-	-	-	-	-	-	-	-	-
山梨県	-	-	-	-	-	-	-	-	-	-	-	-	2	-	-	-	-	-
長野県	-	-	-	-	-	-	-	-	-	-	-	-	4	-	-	-	-	-
岐阜県	-	-	-	-	-	-	-	-	-	-	-	-	-	-	-	-	-	-
静岡県	-	-	-	-	-	-	-	-	-	-	-	-	-	-	-	-	-	-
愛知県	-	-	-	-	-	-	-	-	-	-	-	-	-	-	-	-	-	-
三重県	-	-	-	-	-	-	-	-	-	-	-	-	-	-	-	-	-	-
滋賀県	-	-	-	-	-	-	-	-	-	-	-	-	-	-	-	-	-	-
京都府	-	-	-	-	-	-	-	-	-	-	-	-	-	-	-	-	-	-
大阪府	-	-	-	-	-	-	-	-	-	-	-	-	-	-	-	-	-	-
兵庫県	-	-	-	-	-	-	-	-	-	-	-	-	-	-	-	-	-	-
奈良県	-	-	-	-	-	-	-	-	-	-	-	-	-	-	-	-	-	-
和歌山県	-	-	-	-	-	-	-	-	-	-	-	-	-	-	-	-	-	-
鳥取県	-	-	-	-	-	-	-	-	-	-	-	-	-	-	-	-	-	-
島根県	-	-	-	-	-	-	-	-	-	-	-	-	-	-	-	-	-	-
岡山県	-	-	-	-	-	-	-	-	-	-	-	-	-	-	-	-	-	-
広島県	-	-	-	-	-	-	-	-	-	-	-	-	-	-	-	-	-	-
山口県	-	-	-	-	-	-	-	-	-	-	-	-	-	-	-	-	-	-
徳島県	-	-	-	-	-	-	-	-	-	-	-	-	-	-	-	-	-	-
香川県	-	-	-	-	-	-	-	-	-	-	-	-	-	-	-	-	-	-
愛媛県	-	-	-	-	-	-	-	-	-	-	-	-	-	-	-	-	-	-
高知県	-	-	-	-	-	-	-	-	-	-	-	-	-	-	-	-	-	-
福岡県	-	-	-	-	-	-	-	-	-	-	-	-	-	-	-	-	-	-
佐賀県	-	-	-	-	-	-	-	-	-	-	-	-	-	-	-	-	-	-
長崎県	-	-	-	-	-	-	-	-	-	-	-	-	-	-	-	-	-	-
熊本県	-	-	-	-	-	-	-	-	-	-	-	-	-	-	-	-	-	-
大分県	-	-	-	-	-	-	-	-	-	-	-	-	-	-	-	-	-	-
宮崎県	-	-	-	-	-	-	-	-	-	-	-	-	-	-	-	-	-	-
鹿児島県	-	-	-	-	-	-	-	-	-	-	-	-	3	-	-	-	-	-
沖縄県	-	-	-	-	-	-	-	-	-	-	-	-	-	-	-	-	-	-

報告数・累積報告数, 疾病・都道府県別 2006年46週

	インフルエンザ(H5N1)	
	鳥類	
	報告数	累積
総 数	-	-
北海道	-	-
青森県	-	-
岩手県	-	-
宮城県	-	-
秋田県	-	-
山形県	-	-
福島県	-	-
茨城県	-	-
栃木県	-	-
群馬県	-	-
埼玉県	-	-
千葉県	-	-
東京都	-	-
神奈川県	-	-
新潟県	-	-
富山県	-	-
石川県	-	-
福井県	-	-
山梨県	-	-
長野県	-	-
岐阜県	-	-
静岡県	-	-
愛知県	-	-
三重県	-	-
滋賀県	-	-
京都府	-	-
大阪府	-	-
兵庫県	-	-
奈良県	-	-
和歌山県	-	-
鳥取県	-	-
島根県	-	-
岡山県	-	-
広島県	-	-
山口県	-	-
徳島県	-	-
香川県	-	-
愛媛県	-	-
高知県	-	-
福岡県	-	-
佐賀県	-	-
長崎県	-	-
熊本県	-	-
大分県	-	-
宮崎県	-	-
鹿児島県	-	-
沖縄県	-	-

感染症週報 第8巻 第46号 2006年12月1日発行
 発行：国立感染症研究所
 厚生労働省健康局結核感染症課
 厚生労働省大臣官房統計情報部
 事務局：国立感染症研究所感染症情報センター
 〒162-8640東京都新宿区戸山1-23-1
 T E L : 03-5285-1111
 F A X : 03-5285-1129
 U R L : <http://idsc.nih.go.jp/index-j.html>
 < 国立感染症研究所 感染症情報センター >
<http://www.mhlw.go.jp/>
 < 厚生労働省 >
<http://www.forth.go.jp/>
 < 旅行者のための海外感染症情報(厚生労働省検疫所) >

本週報は、感染症新法に基づくものであり、全国の医療従事者、定点医療機関、保健所、保健所設置市、特別区、都道府県、地方衛生研究所、検疫所の皆様のご協力を得て、国立感染症研究所感染症情報センターにおいて編集したものです。

また、本週報は速報性を重視しておりますので、今後調査などの結果に応じて、若干の変更が生じることがありますが、その場合には週報上にて訂正させていただきます。

「感染症の話」及び「読者のコーナー」の回答欄の内容に関する責は、それぞれの執筆者及び回答者に属しますが、内容に関するご質問、ご意見については事務局でお受けいたします。

なお、週報の内容について、学術的研究、あるいは公衆衛生活動にかかわる業務以外の目的においては、無断転載を禁じます。