

マークをクリックするとそのページを見ることができます



発生動向総覧
P.2-4

< 第47週 > A群溶血性レンサ球菌咽頭炎の定点当たり報告数は微増し、過去5年間の同時期と比較してかなり多い / その他最新動向



注目すべき感染症
P.5-6

< 感染性胃腸炎 >
第47週の定点当たり報告数は19.8であり、1981年7月に本疾患の発生動向調査が開始されて以来、最高値を示した



病原体情報
P.7-9

インフルエンザウイルス 2006/07シーズン / 感染性胃腸炎関連ウイルス 2006/07シーズン



速報
P.10

インフルエンザウイルスAH1亜型の家族内感染事例 - 山梨県



海外感染症情報
P.11

スーダンの髄膜炎菌性疾患 / インドネシアでの鳥インフルエンザ流行状況



感染症の話
P.12

< 今週はお休みです >



読者のコーナー
< 今週は該当記事はありません >



グラフ総覧(47週)
P.13-19



47週のデータ
P.20-31



発生動向総覧

2006年4月からの報告システムの変更に伴い、疾病の並び順を一部変更しました。

<第47週コメント> 11月29日集計分

全数報告の感染症

注意:これは当該週に診断された報告症例の集計です。しかし、迅速に情報還元するために期日を決めて集計を行いますので、当該週に診断された症例の報告が集計の期日以降に届くこともあります。それらについては発生動向総覧では扱いませんが、翌週あるいはそれ以降に、巻末の表の累積数に加えられることとなります。宜しく御理解下さい。

感染経路、感染原因、感染地域については、確定あるいは推定として記載されていたものを示します。

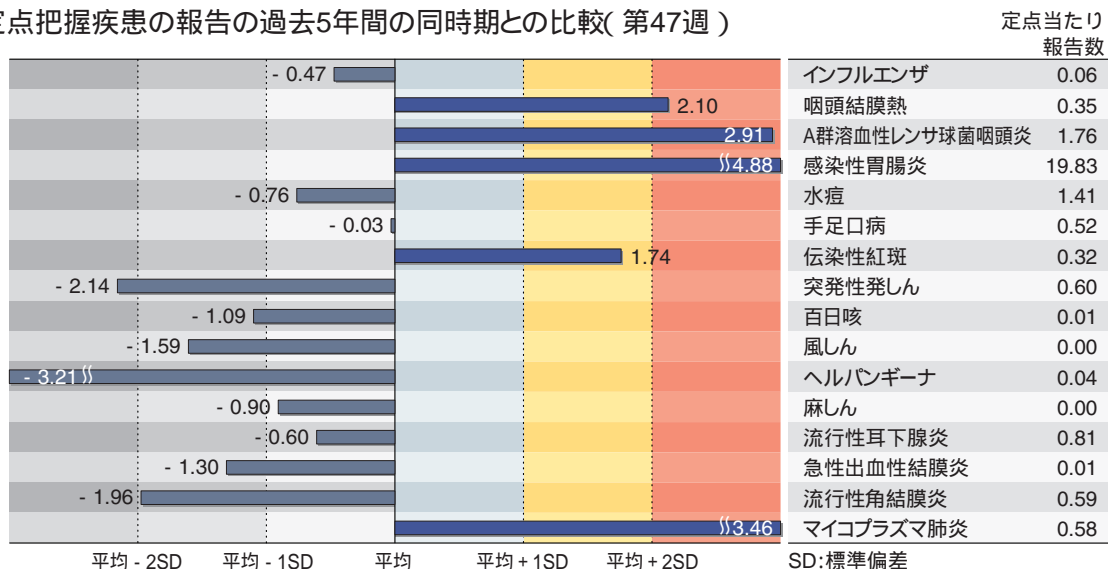
- 1類感染症: 報告なし
- 2類感染症: 細菌性赤痢 2例(感染地域:ネパール1例、マダガスカル1例)
腸チフス 1例(感染地域:インド)
- 3類感染症: 腸管出血性大腸菌感染症 38例(うち有症者25例、HUS 1例)
感染地域:すべて国内
国内の多い感染地:神奈川県12例*、岡山県5例
*うち10例は、第46週に続く幼稚園に関連した集団発生
年齢群:10歳未満(19例)、10代(3例)、20代(5例)、30代(3例)、40代(2例)、50代(2例)、60代(1例)、70歳以上(3例)
血清型・毒素型:O26 VT1(14例)、O157 VT1・VT2(10例)、O157 VT2(8例)、O26 VT1・VT2(1例)、O128 VT1・VT2(1例)、その他/不明(4例)
- 4類感染症: A型肝炎 1例(感染地域:茨城県)
狂犬病 1例(感染地域:フィリピン、感染源:イヌ)
つつが虫病 18例(感染地域:千葉県3例、青森県2例、福島県2例、静岡県2例、広島県2例、高知県2例、神奈川県1例、富山県1例、岐阜県1例、大分県1例、鹿児島県1例)
日本紅斑熱 1例(感染地域:熊本県)
マラリア 1例(熱帯熱__感染地域:ナイジェリア)
ライム病 1例(感染地域:北海道)
レジオネラ症 11例(すべて肺炎型)
年齢群:50代2例、60代3例、70歳以上6例
感染地域:長野県3例(うち1例温泉)、北海道2例、富山県2例、静岡県1例(温泉)、広島県1例、宮崎県1例、国内(都道府県不明)1例
- 5類感染症: アメーバ赤痢 7例(腸管アメーバ症6例、腸管外アメーバ症1例)
感染地域:国内6例、マレーシア1例
感染経路:経口3例、不明4例
ウイルス性肝炎 2例(ともにB型__感染経路:性的接触2例(異性間1例、異性間・同性間不明1例))
クロイツフェルト・ヤコブ病 2例(ともに孤発性プリオン病古典型)
劇症型溶血性レンサ球菌感染症 1例(血清群:B群、70代)
後天性免疫不全症候群 12例(無症候9例、AIDS 2例、その他1例)
感染地域:すべて国内
感染経路:すべて性的接触(異性間6例、同性間6例)
梅毒 4例(早期顕症I期1例、早期顕症II期1例、無症候2例)
バンコマイシン耐性腸球菌感染症 1例
(遺伝子型:VanC__菌検出検体:血液)

(補)他に報告遅れとして、細菌性赤痢1例(感染地域:インド)、エキノкокクス症1例(多包条虫、感染地域:北海道)、急性脳炎2例(ともに病原体不明、40代1例、60代1例)などの報告があった。

定点把握の対象となる5類感染症

全国の指定された医療機関(定点)から報告され、疾患により小児科定点(約3,000カ所)、インフルエンザ(小児科・内科)定点(約5,000カ所)、眼科定点(約600カ所)、基幹定点(約500カ所)に分かれています。また、定点当たり報告数は、報告数/定点医療機関数です。

定点把握疾患の報告の過去5年間の同時期との比較(第47週)



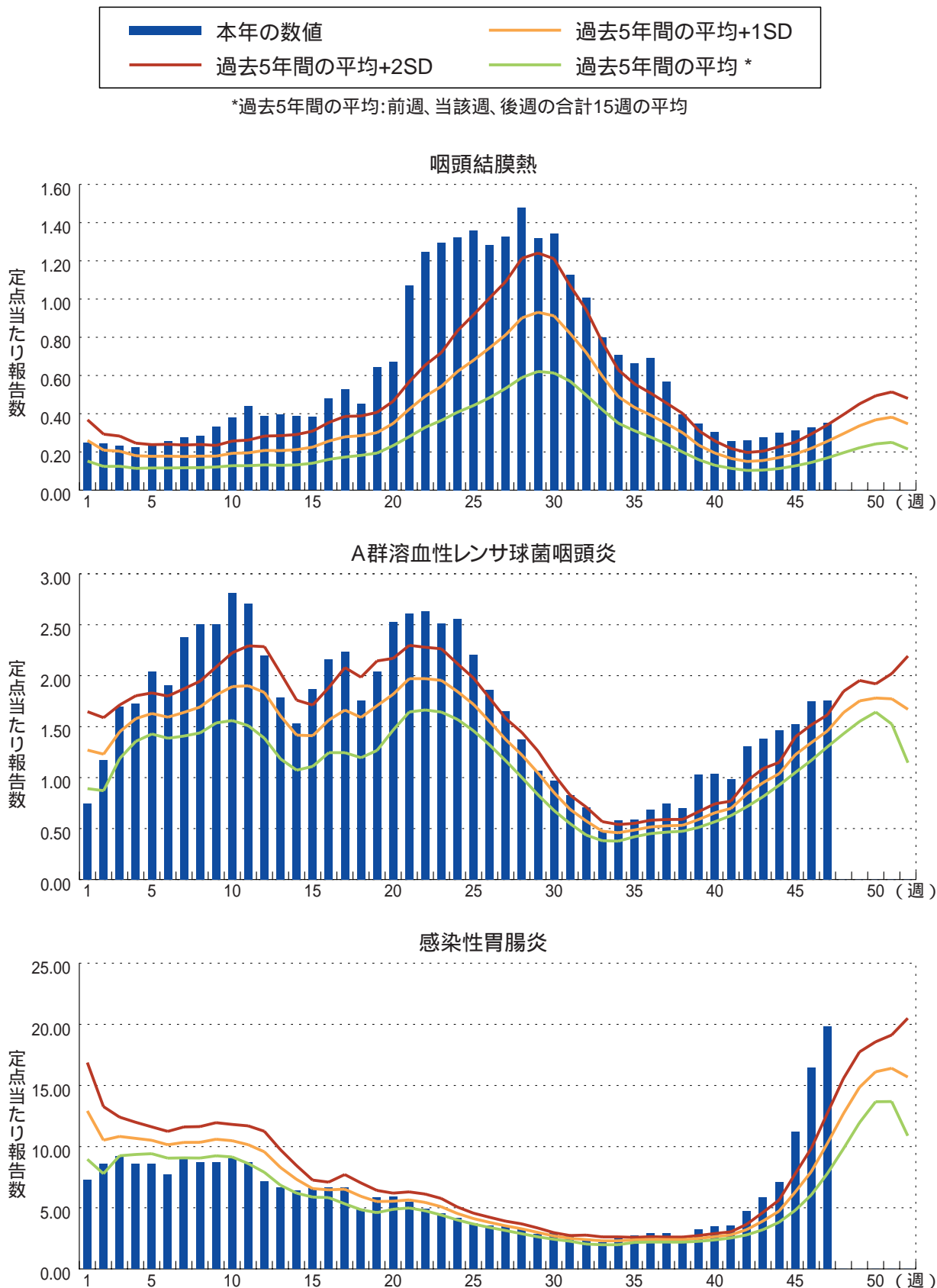
当該週と過去5年間の平均(過去5年間の前週、当該週、後週の合計15週の平均)との差をグラフ上に表現した。

インフルエンザ : 定点当たり報告数は増加した。都道府県別では宮崎県(1.07)、広島県(0.57)、沖縄県(0.31)、大分県(0.17)が多い。

小児科定点報告疾患 : RSウイルス感染症は631例の報告があり、報告数は増加した。年齢別では、1歳以下の報告数が全体の76%を占めている。咽頭結膜熱の定点当たり報告数は第42週以降、増加が続いており、過去5年間の同時期(前週、当該週、後週)と比較してもかなり多い状態が続いている。都道府県別では富山県(1.5)、北海道(1.3)、長崎県(1.1)、長野県(1.1)が多い。A群溶血性レンサ球菌咽頭炎の定点当たり報告数は微増し、過去5年間の同時期と比較してかなり多い状態が続いている。都道府県別では北海道(4.2)、鳥取県(3.8)、新潟県(3.3)、富山県(2.9)が多い。感染性胃腸炎の定点当たり報告数は第39週以降、増加が続いており、過去5年間の同時期と比較してもかなり多い状態が続いている。都道府県別では富山県(42.4)、群馬県(33.8)、三重県(33.5)、福井県(33.2)、宮崎県(32.7)が多い。水痘の定点当たり報告数は第43週より増加が続いている。都道府県別では福井県(3.2)、群馬県(2.6)、宮城県(2.5)、北海道(2.3)が多い。手足口病の定点当たり報告数は第42週以降、減少が続いている。都道府県別では山形県(2.9)、大分県(1.5)、秋田県(1.1)が多い。伝染性紅斑の定点当たり報告数は横ばいであったが、過去5年間の同時期と比較してやや多い。都道府県別では岩手県(1.03)、宮城県(0.93)、富山県(0.62)が多い。百日咳の定点当たり報告数は3週連続して減少した。都道府県別では徳島県(0.06)、広島県(0.03)が多い。風しんの定点当たり報告数は横ばいであった。都道府県別では栃木県、東京都、兵庫県、広島県から各1例の報告であった。ヘルパンギーナの定点当たり報告数は3週連続して減少した。都道府県別では宮城県(0.31)、岩手県(0.15)、福島県(0.10)が多い。麻しんの定点当たり報告数は減少した。都道府県別では、岡山県から1例の報告のみであった。流行性耳下腺炎の定点当たり報告数は2週連続で減少した。都道府県別では新潟県(2.6)、青森県(2.0)、長野県(1.8)が多い。

基幹定点報告疾患 : マイコプラズマ肺炎の定点当たり報告数は減少したが、過去5年間の同時期と比較してかなり多い状態が続いている。都道府県別では埼玉県(2.7)、大阪府(2.5)、沖縄県(2.1)が多い。成人麻しんは、東京都から1例の報告があった。

図. 主要定点把握疾患の過去5年間との週別比較(2006年第1 ~ 47週)
 青のバーで示す本年の定点当たり報告数が赤のラインを超えているときには、過去5年間の週と比較してかなり多いことを示す。





注目すべき感染症

感染性胃腸炎

感染性胃腸炎の報告数が増加するのは冬季であり、その大半はノロウイルスやロタウイルス等のウイルスが原因であると推測されている(IASR, Vol 24, No 12, p321-322)。全国約3,000カ所の小児科定点からの報告によると、患者発生ピークは例年12月中旬以降が多く(図1)。同時期の感染性胃腸炎の、特に集団発生例の原因の多くはノロウイルスであると推測される(感染症情報センターホームページ <http://idsc.nih.go.jp/iasr/prompt/graph-kj.html>)。

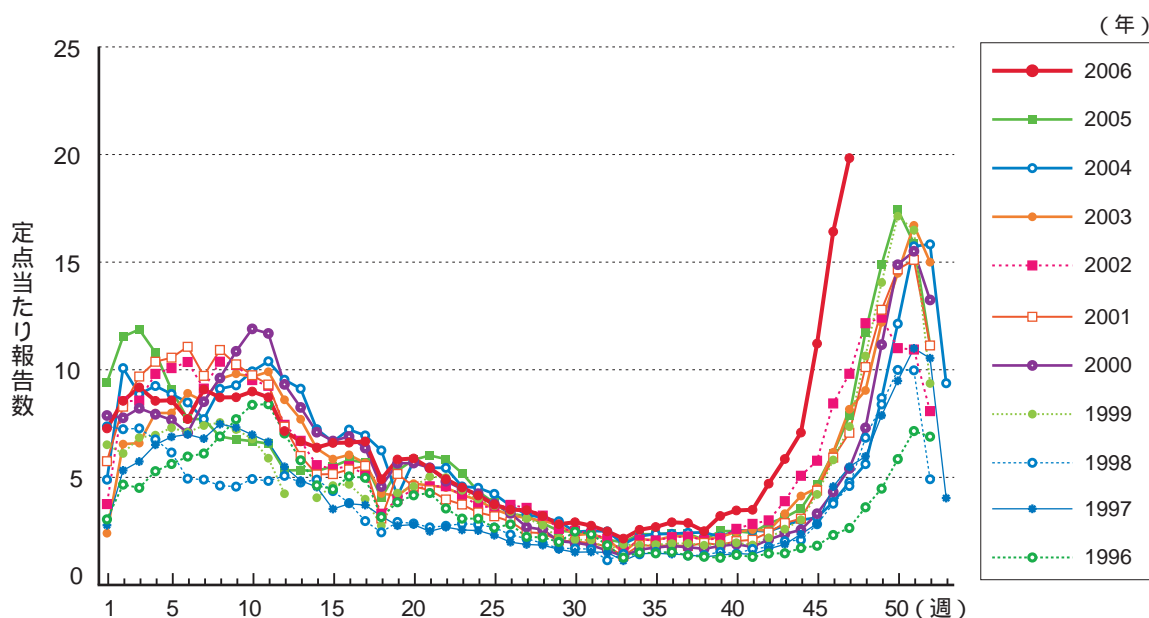


図1. 感染性胃腸炎の年別・週別発生状況(1996年 ~ 2006年第47週)

ノロウイルスは牡蠣の生食による食中毒がよく知られているが、乳幼児や高齢者の集団生活施設、あるいは病院等の医療機関においては、外部からの感染者が施設(もしくは医療機関)内にウイルスを持ち込み、集団感染を発生させることが多いものと推測される。患者の吐物や下痢便が大きな感染源となるので、感染予防として、これらに対する迅速で適切な処理が必要である。また、患者自身の手指や衣服にもウイルスが付着している可能性があるため、可能な限り患者を隔離すること等によって未発病者との接触を避けること、患者との接触後には流水・石けんによる手洗いを徹底することが重要である。

2006年第47週の感染性胃腸炎の定点当たり報告数は19.8(報告数59,779)であり、1981年7月に本疾患の発生動向調査が開始されて以来、最高値を示した。都道府県別では富山県(42.4)、群馬県(33.8)、三重県(33.5)、福井県(33.2)、宮崎県(32.7)、山口県(28.3)、大分県(28.1)、埼玉県(27.1)、愛知県(26.8)、鳥取県(25.5)の順となっており、全国平均を上回っている都道府県は西日本に多いが、中部地方や関東地方でも報告の増加している地域が目立ってきている(図2)。

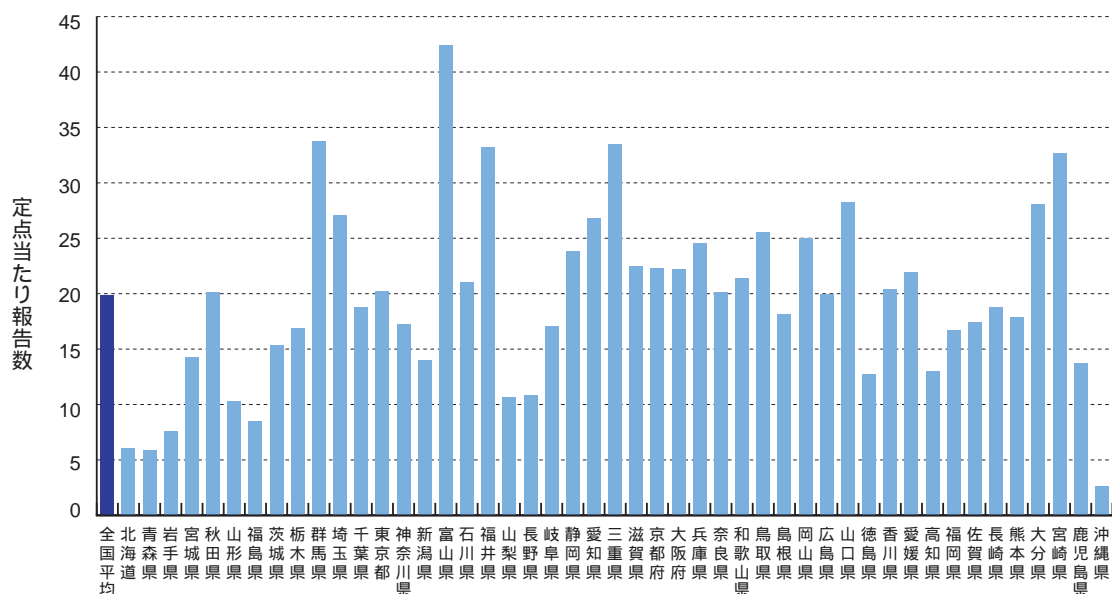


図2. 感染性胃腸炎の都道府県別報告状況(2006年第47週)

例年、感染性胃腸炎の発生のピークは第50～51週前後であり、今年は既に過去最大となつてはいるものの、更に発生が増加する可能性が高いと考えられる。今後とも、感染性胃腸炎の発生動向には十分な注意が必要である。



病原体情報

* グラフはIASRホームページ(<http://idsc.nih.go.jp/iasr/index-j.html>)からの引用です。

各都道府県市の地方衛生研究所(地研)からの検出報告です。週別の報告数は、病原体が分離・検出された検体の採取日による週ごとの報告数です。地域別の報告数は、その地域に所在する地研からの総報告数を都道府県別に示しています。

(2006年11月30日現在報告分)

インフルエンザウイルス 2006/07シーズン

AH1亜型9件、AH3亜型2件、B型10件が報告されている。

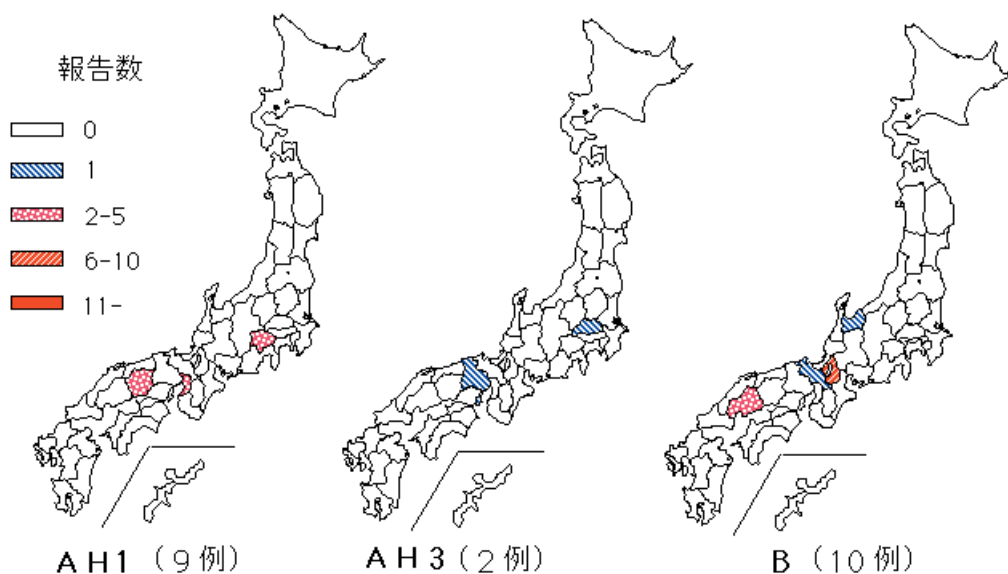
第36週に富山県でタイから帰国した小児からB型が分離され、第37週に兵庫県でフィリピンから帰国した成人からAH3亜型がPCRで検出された。また、第38週に滋賀県で1件、広島県で2件、B型が分離され、広島県では地域での小流行が報告された。

第39週には大阪府で香港から帰国した母親から感染した小児から2件、岡山県で中国から帰国した父親から感染した小児などから3件、計5件のAH1亜型(分離4件、PCR検出1件)が報告されている。

第42週には埼玉県で幼稚園集団発生例からAH3亜型1件(前号「速報」参照)、第43週には京都府でB型1件、第45週には滋賀県で小学校集団発生例からB型5件、第46週には山梨県で家族内発生例からAH1亜型4件(本号10ページ「速報」参照)が分離されている。

都道府県別インフルエンザウイルス分離・検出報告状況、2006/07シーズン

(病原微生物検出情報 : 2006年11月30日現在報告数)



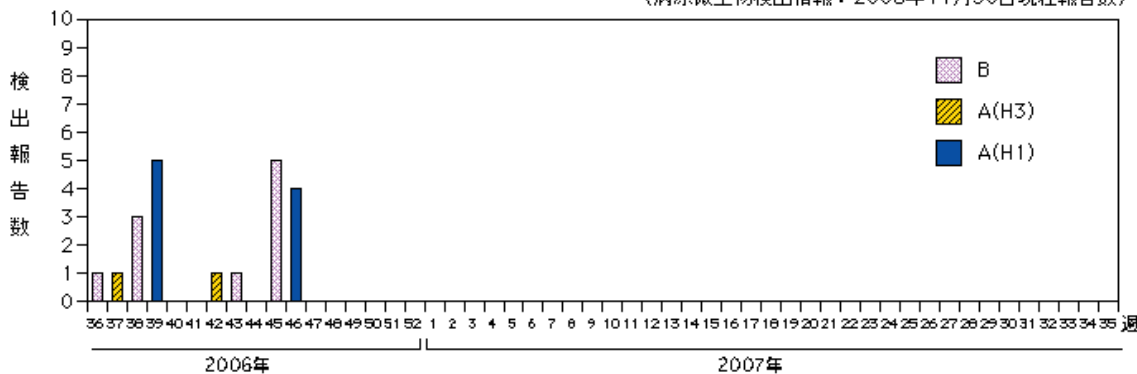
各都道府県市の地方衛生研究所からの分離/検出報告を図に示した。

IASR

Infectious Agents Surveillance Report

週別インフルエンザウイルス分離・検出報告数、2006/07シーズン

(病原微生物検出情報：2006年11月30日現在報告数)



各都道府県市の地方衛生研究所からの分離/検出報告を図に示した。



Infectious Agents Surveillance Report

感染性胃腸炎関連ウイルス 2006/07シーズン

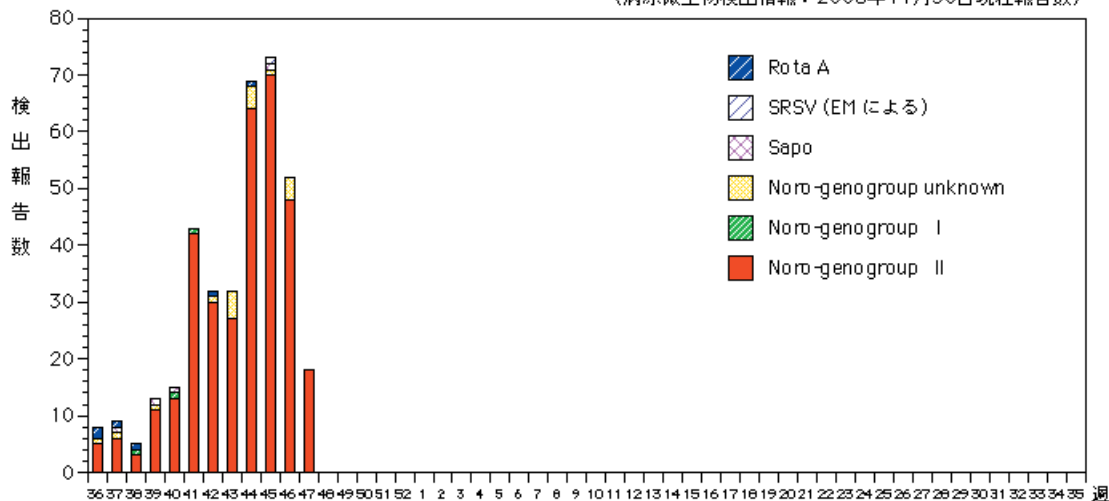
例年に比べ立ち上がり早く、ノロウイルスgenogroup IIが増加している。

genogroup IIは大阪府、滋賀県、秋田県、福岡県、広島県、徳島県、愛媛県、群馬県、新潟県など20府県から計337件が報告され、genogroup Iは千葉県、島根県、広島県から計3件、サポウイルスは熊本県、高知県から計4件、A群ロタウイルスは東京都と京都府から計6件報告されている。

また、genogroup IIによる施設内集団感染、食中毒などの集団発生の報告が増加しており、9～11月に発生した38事例中、ノロウイルスの遺伝子型別まで実施された14事例はすべてGII/4と報告されている。

週別SRSV&ロタウイルスの検出報告数、2006/07シーズン

(病原微生物検出情報：2006年11月30日現在報告数)

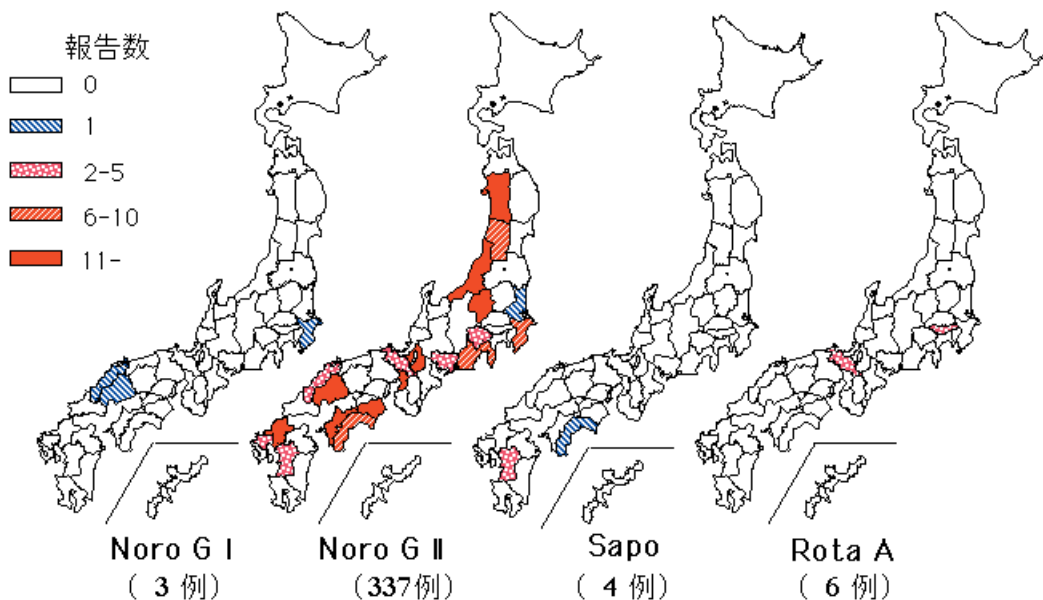


各都道府県市の地方衛生研究所からの検出報告を図に示した。



Infectious Agents Surveillance Report

都道府県別ノロウイルス、サポウイルス、ロタウイルス検出報告状況、2006/07シーズン
 (病原微生物検出情報：2006年11月30日現在報告数)



各都道府県市の地方衛生研究所からの検出報告を図に示した。



Infectious Agents Surveillance Report



インフルエンザウイルスA/H1N1亜型の家族内感染事例 - 山梨県

山梨県内の小児科定点医療機関で第46週に採取された親子、親族、計4名の咽頭ぬぐい液より、2006/07シーズンに初めてインフルエンザウイルスA/H1N1亜型が分離されたので、概要を報告する。

2006年11月14日、男児A(4歳)が頭痛、関節痛、発熱(38)、その弟B(2歳)が発熱(39)など、かぜ様の症状を呈した。15日夕、男児A、Bともに40 の発熱のため小児科を受診し、迅速診断キットによる抗原検査で両名ともにインフルエンザウイルスA型が陽性となった。同じく15日には男児A、Bの父親(35歳)が発熱、その叔母(32歳)も昼頃から発熱したため、16日に小児科を受診、両名ともに抗原検査でインフルエンザウイルスA型が陽性となった。4名は受診後リン酸オセルタミビルを4日間服用し、現在では症状は軽快している。また、昨シーズン、今シーズンともにインフルエンザワクチンは接種していなかった。

男児A、Bは父親と母親との4人家族であるが、母親は発症していない。叔母は11月10 ~ 13日朝まで韓国に旅行し、13日夜には叔母の子供(8歳)とともに男児A、Bの世話をしていた。叔母の子供は12日夜に発熱があり、13日には別の小児科を受診していたが、インフルエンザウイルス抗原検査は実施していない。

当所において、15日に採取した男児A、B、16日に採取した父親と叔母の咽頭ぬぐい液について、迅速診断キットによる抗原検査を行ったところ、男児Aと叔母の2件がインフルエンザウイルスA型陽性となった。さらに、MDCK細胞、CaCo-2細胞によるウイルス分離を行ったところ、4件いずれも接種4日目には、CaCo-2細胞の培養上清が0.75%モルモット赤血球で16 ~ 32HA価、接種5日目にはMDCK細胞の培養上清が16HA価を示した。

MDCK、CaCo-2細胞の培養上清について、国立感染症研究所分与の2006/07シーズン用インフルエンザウイルス同定キットにより、HI試験を実施した。その結果、A/New Caledonia/20/99(H1N1)の抗血清に対してHI価80、A/Hiroshima(広島)/52/2005(H3N2)の同2,560、B/Malaysia/2506/2004(同640)、B/Shanghai(上海)/361/2002(同640)の各抗血清に対していずれもHI価 < 10を示し、インフルエンザウイルスA/H1N1亜型と同定された。

11月19日から、男児Aと同じ幼稚園に通う園児数名に発熱(38.5 以上)などがみられており、うち2名が小児科を受診して、抗原検査でインフルエンザウイルスA型が検出されている。この園児2名と男児Aとの交友関係は不明である。現在、当所においてこの園児の咽頭ぬぐい液についてウイルス分離を行っている。

今回の流行は、叔母が韓国でインフルエンザウイルスに感染して拡大したものなのか、叔母の子供がインフルエンザウイルスに感染していて拡大したものなのか、詳細については不明である。しかし、分離された4株は今シーズンのA/H1N1亜型ワクチン株(A/New Caledonia/20/99)の抗血清に対しては低いHI価であるため、今後の本株類似株の動向には注意が必要であろうと思われる。

山梨県衛生公害研究所 山上隆也 原 俊吉
小松小児科医院 小松史俊

(IASR 2006年12月号掲載予定記事より抜粋、詳細は同号参照)



海外感染症情報

* 関連の情報やさらに詳しい情報については、FORTHホームページ(<http://www.forth.go.jp/>)をご覧ください。

スーダンの髄膜炎菌性疾患

WHO/EPR 2006年11月21日

2006年9月1日から11月8日にかけて、スーダン南部の中央エクアトリア州Greater Yei郡において、髄膜炎菌性疾患が疑われる患者231名と16名の死亡者が報告された。

同郡では、10月の最終週に流行閾値を超えた。髄液検体を用いたラテックス試験で、5件がA群髄膜炎菌陽性であった。

中央エクアトリア州政府は、WHOの早期警戒対応ネットワーク(EWARN)チームと米国CDCの協力を得て、感染流行調査を実施した。今年になって設立された、郡保健当局、UNICEF、WHO、NGOなどによる多部門調査委員会が、連携して感染流行対策にあたっている。サーベイランスの強化、患者管理、社会的動員が進行中であり、同時に、感染地域の約29万4千人に対するワクチン接種キャンペーンの準備が行われている。

インドネシアでの鳥インフルエンザ流行状況

WHO/EPR 2006年11月29日 - 更新38

インドネシア保健省は、国内で57番目のH5N1型鳥インフルエンザウイルスによる死亡者を確定した。

患者は、2006年11月13日に感染が報告されていた35歳の女性で、11月28日早朝に病院で死亡した。

現在までに、インドネシアでの確定患者74名のうち、57名が死亡している。



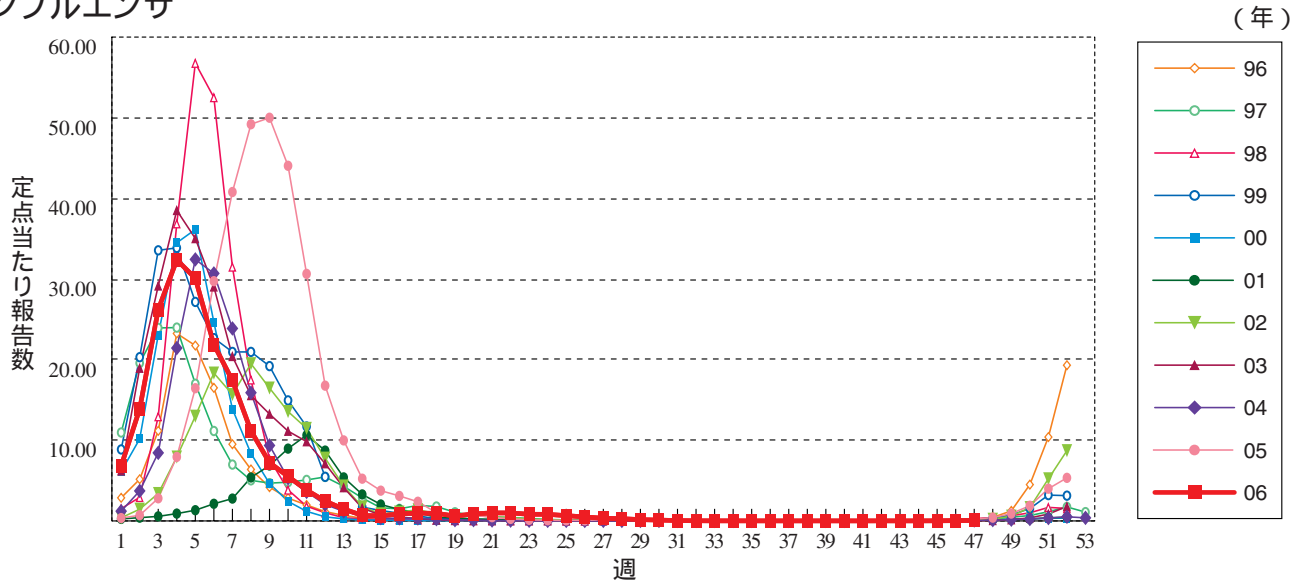
感染症の話

今週はお休みさせていただきます。
「感染症の話」過去の掲載分については
<http://idsc.nih.go.jp/idwr/kansen/index.html>
でご覧いただけます。

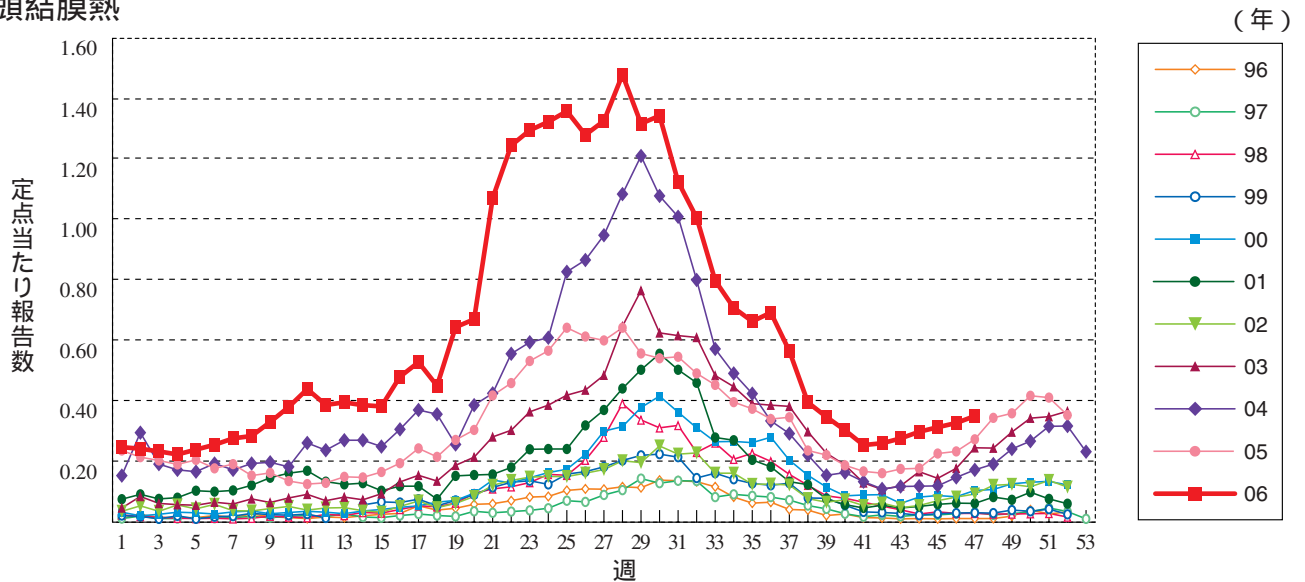


グラフ総覧(47週)

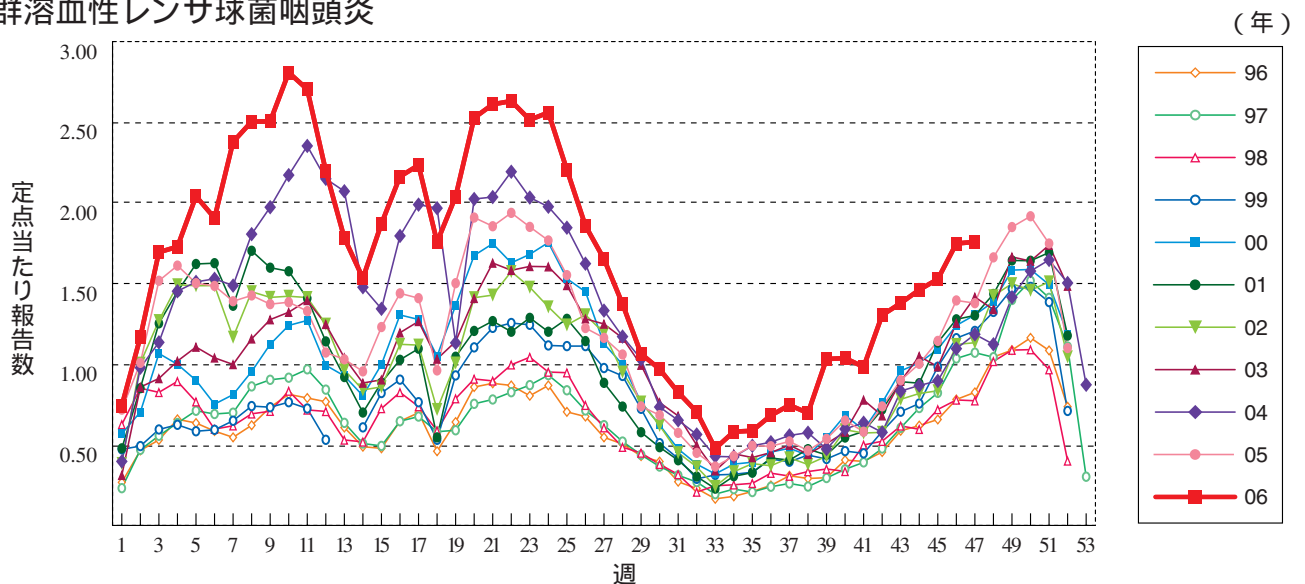
インフルエンザ



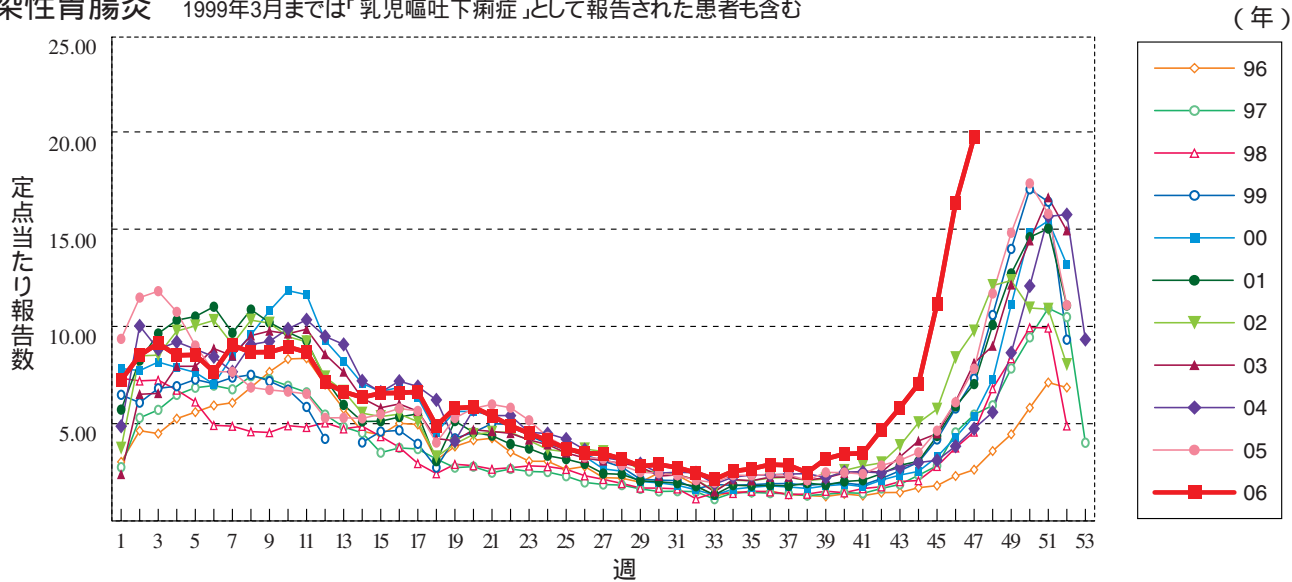
咽頭結膜熱



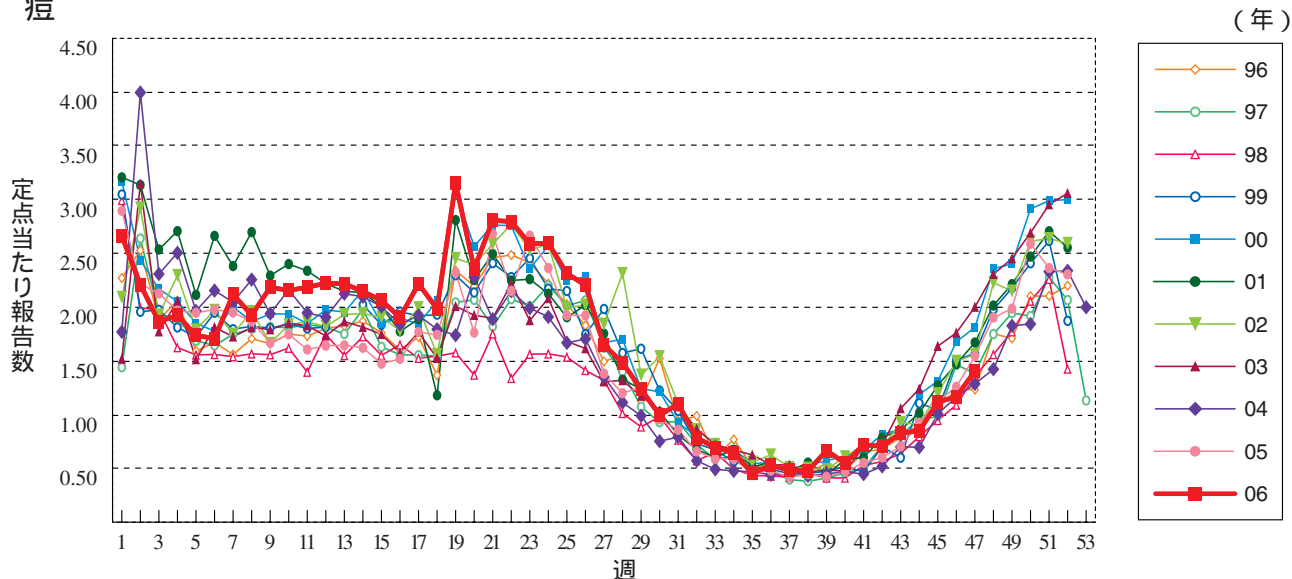
A群溶血性レンサ球菌咽頭炎



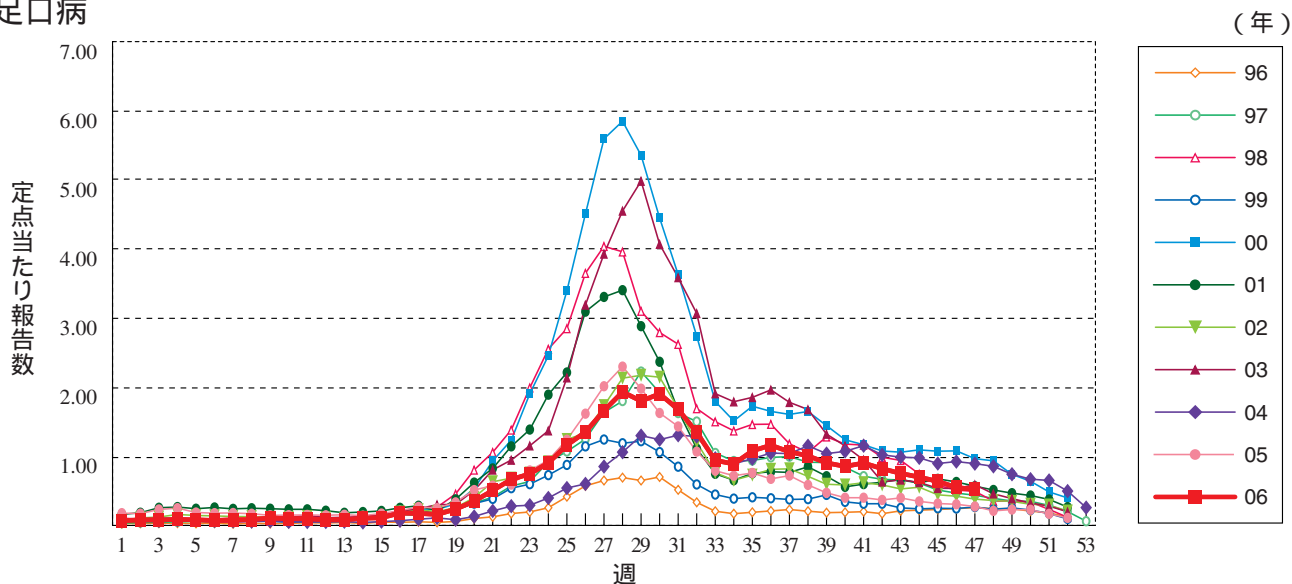
感染性胃腸炎 1999年3月までは「乳児嘔吐下痢症」として報告された患者も含む



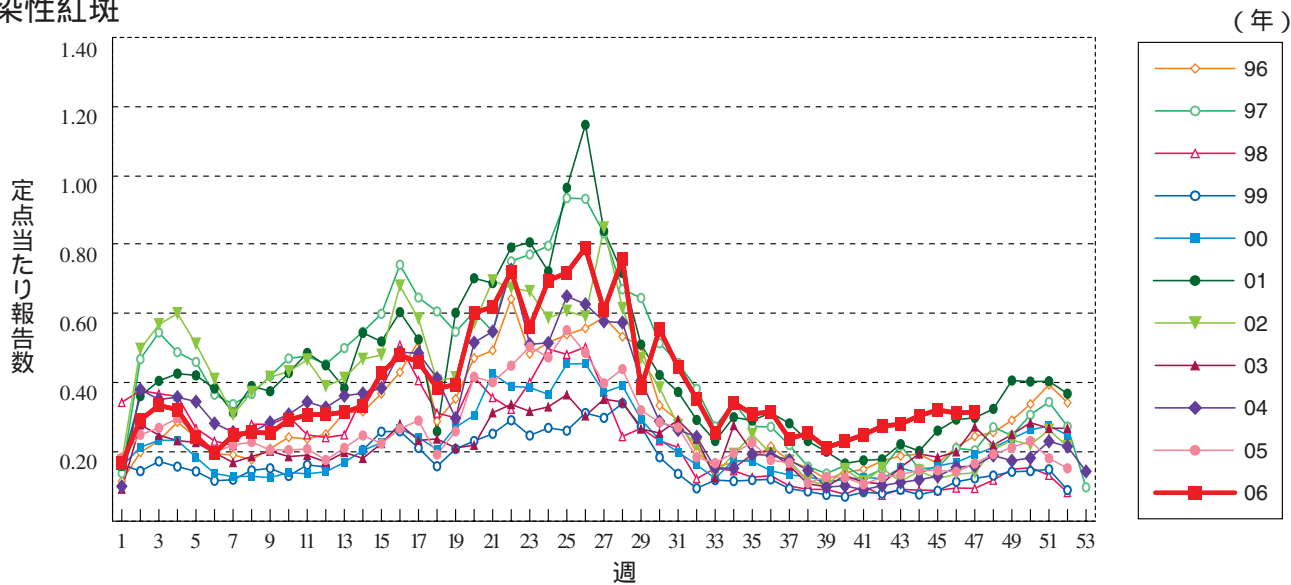
水痘



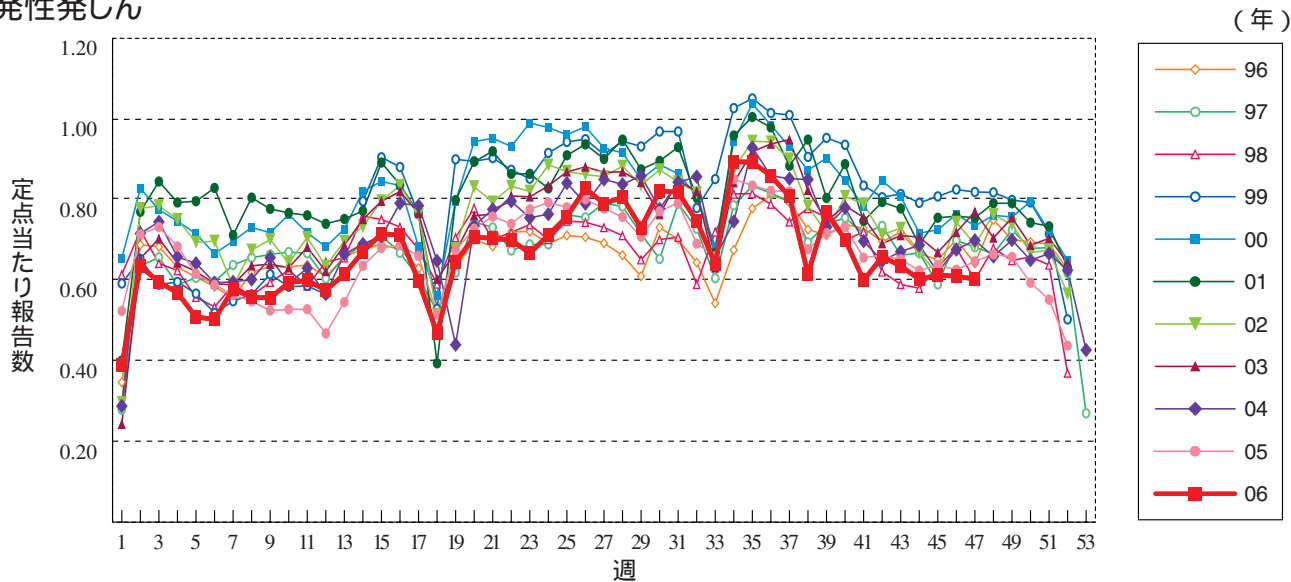
手足口病



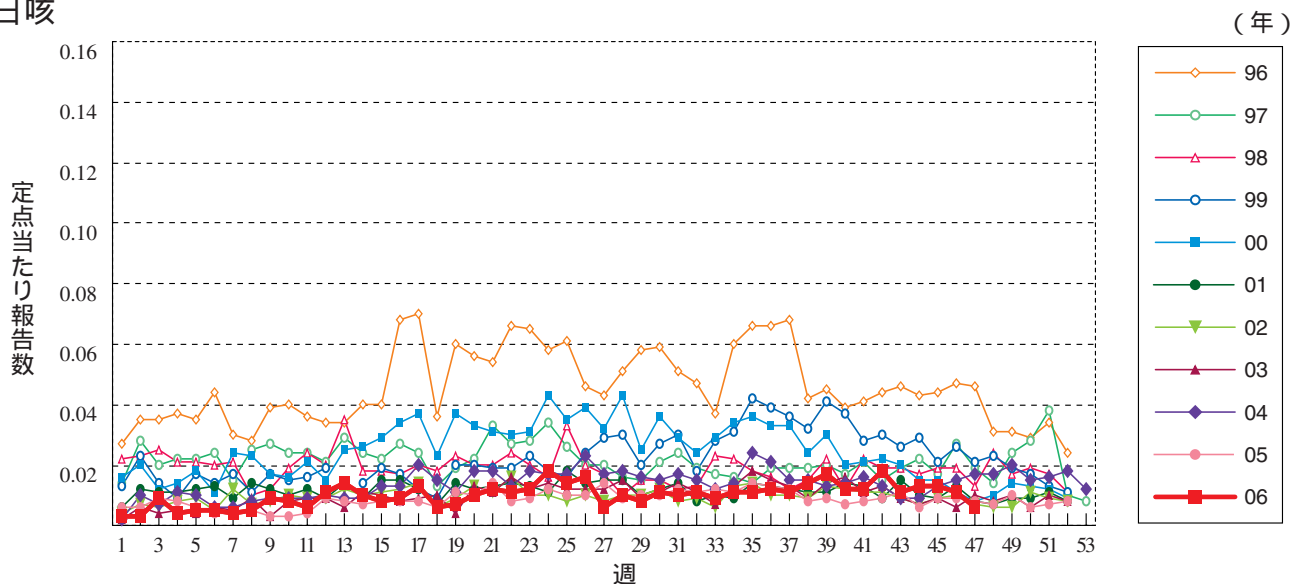
伝染性紅斑



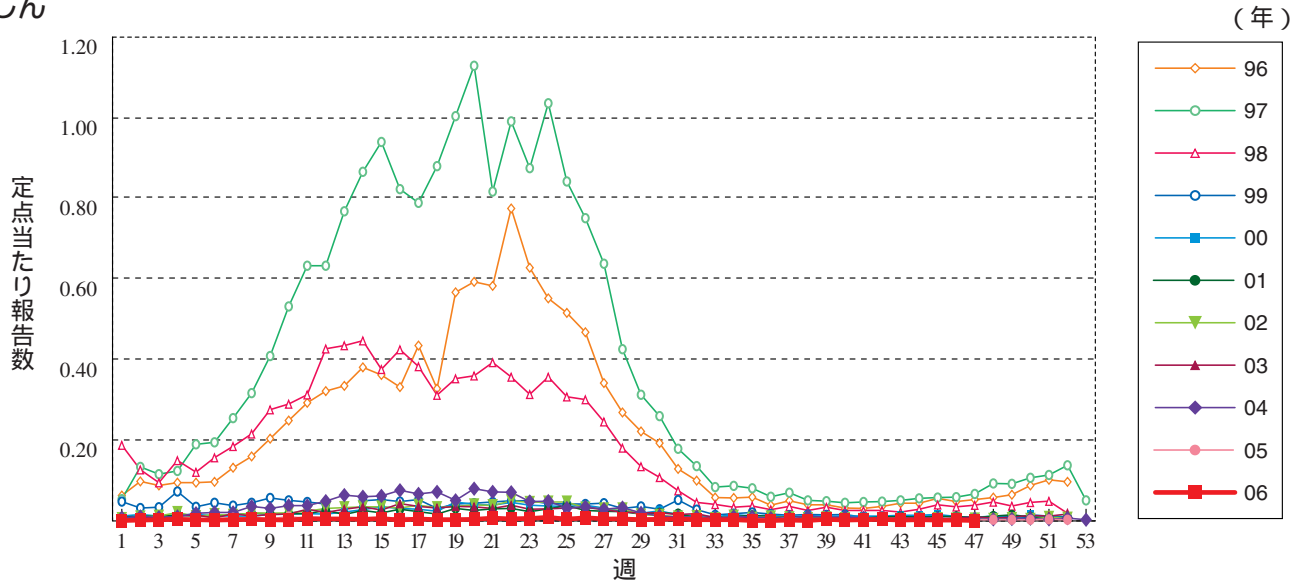
突発性発しん



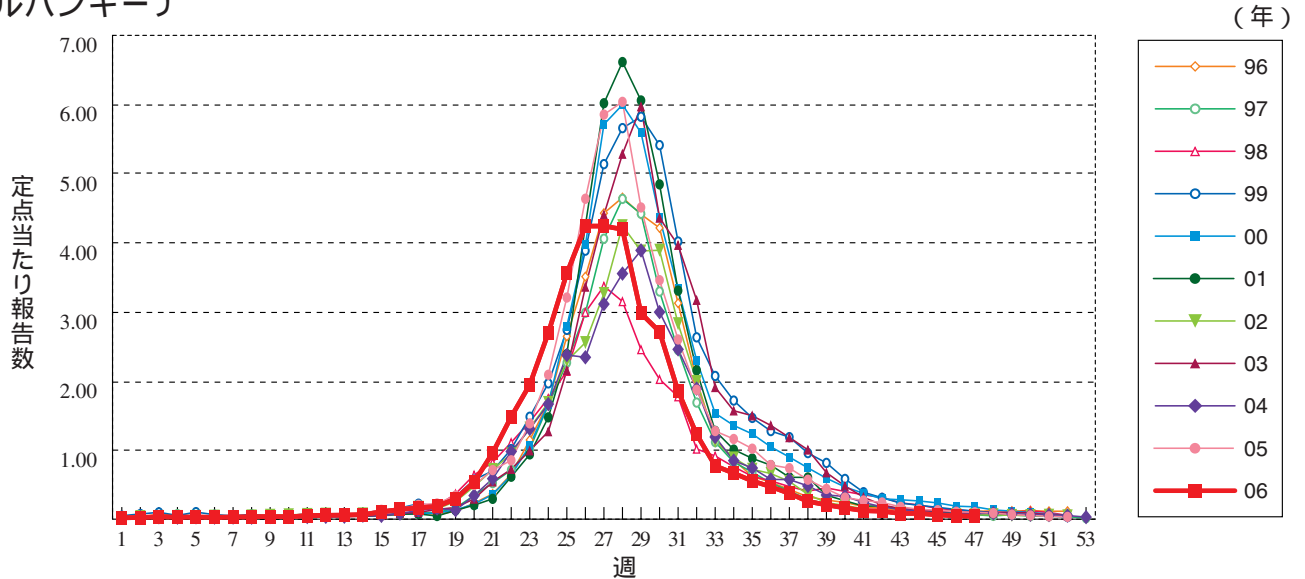
百日咳



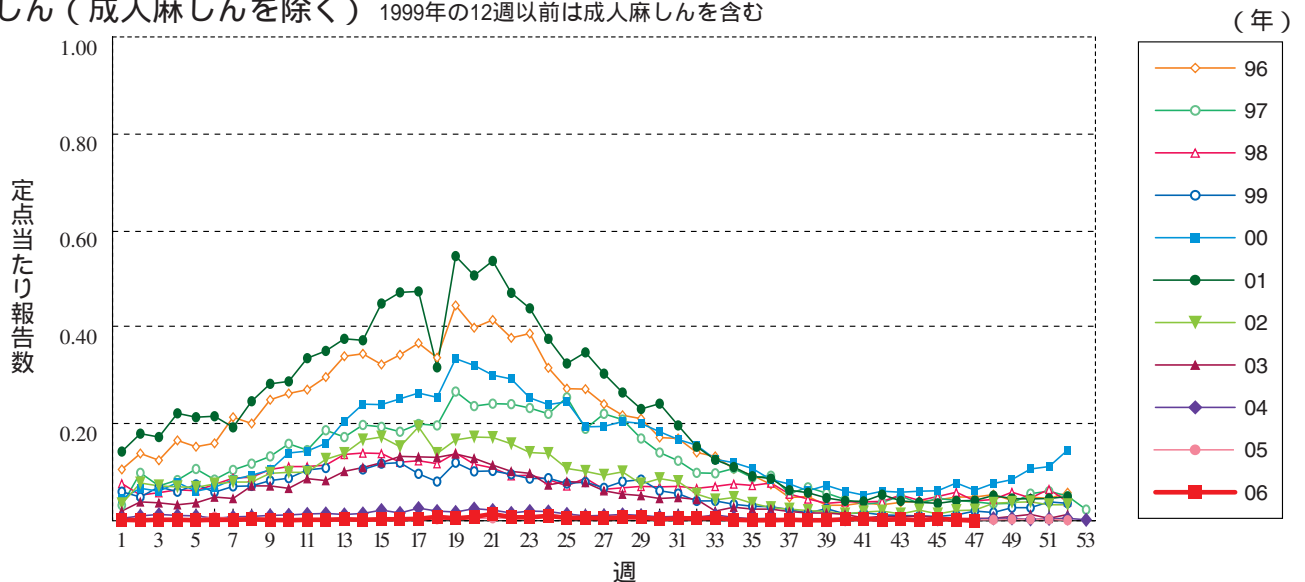
風しん



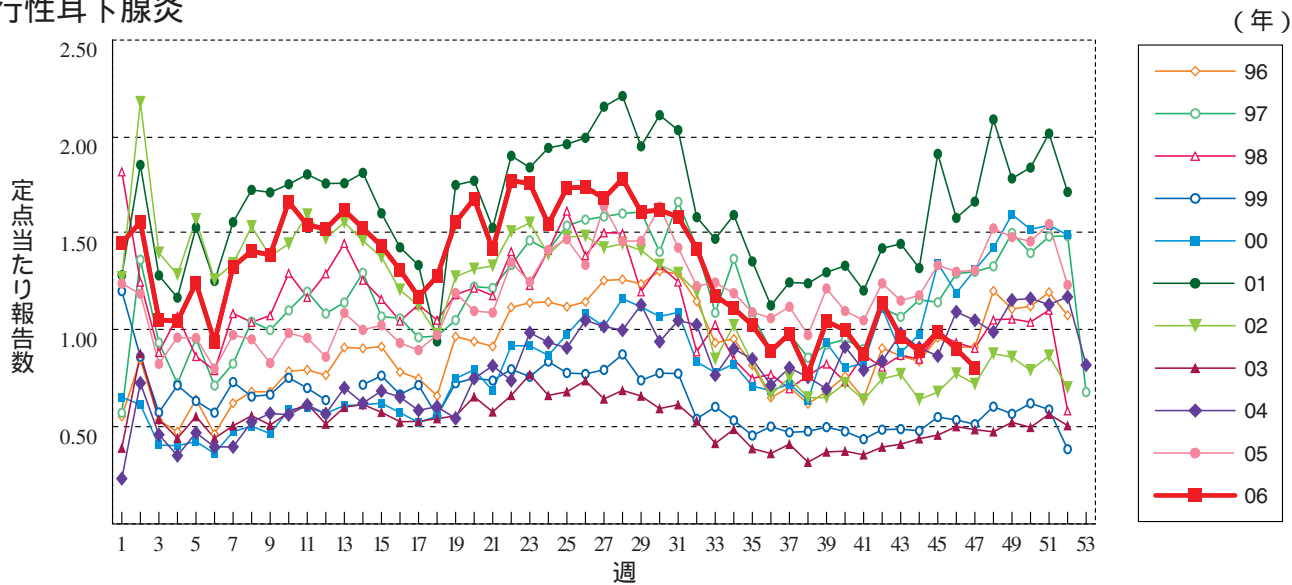
ヘルパンギーナ



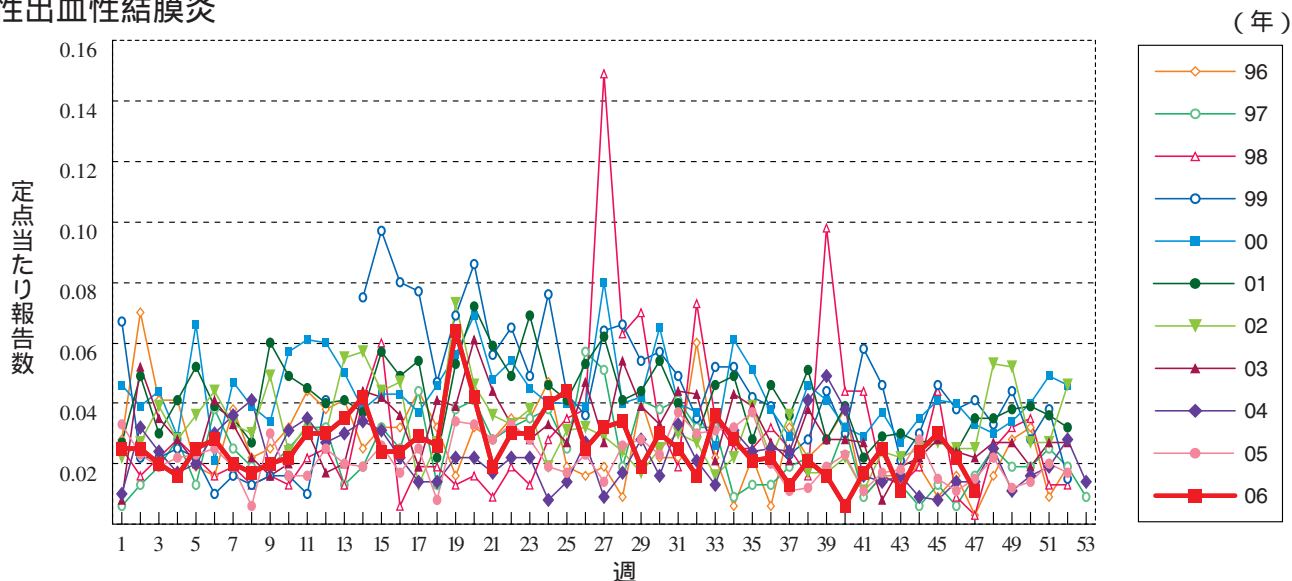
麻しん (成人麻しんを除く) 1999年の12週以前は成人麻しんを含む



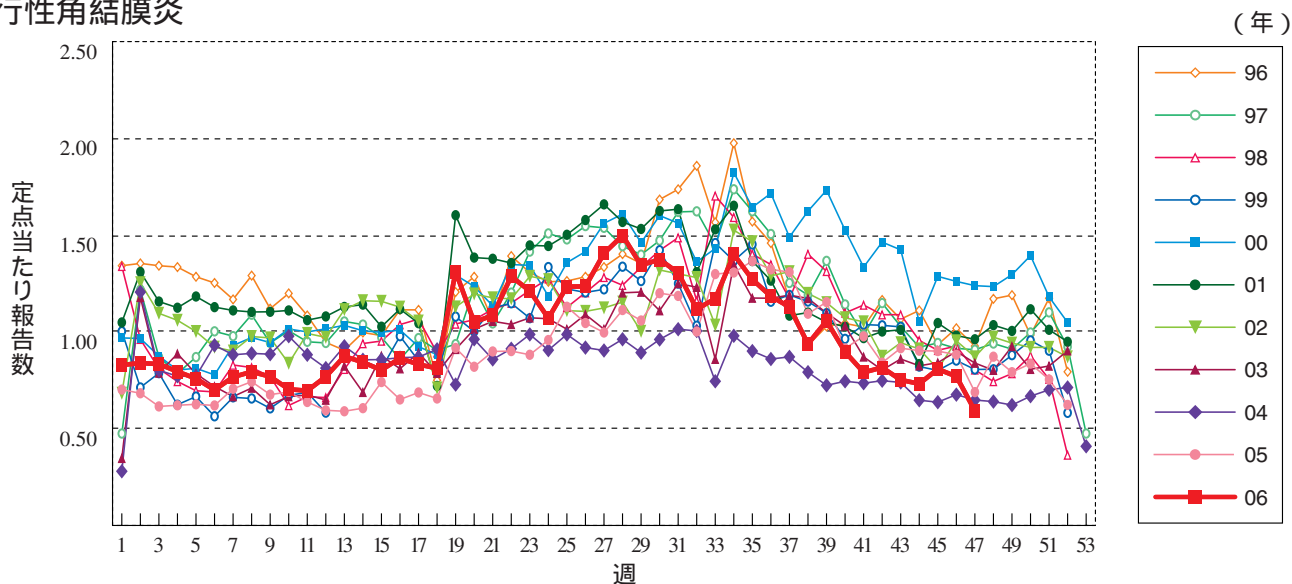
流行性耳下腺炎



急性出血性結膜炎

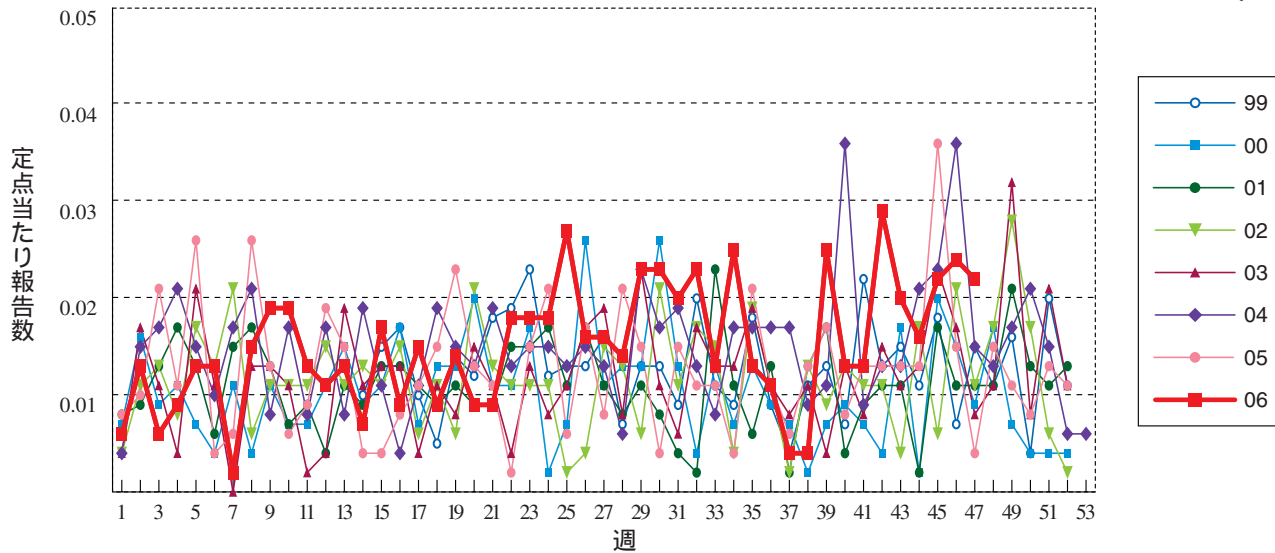


流行性角結膜炎



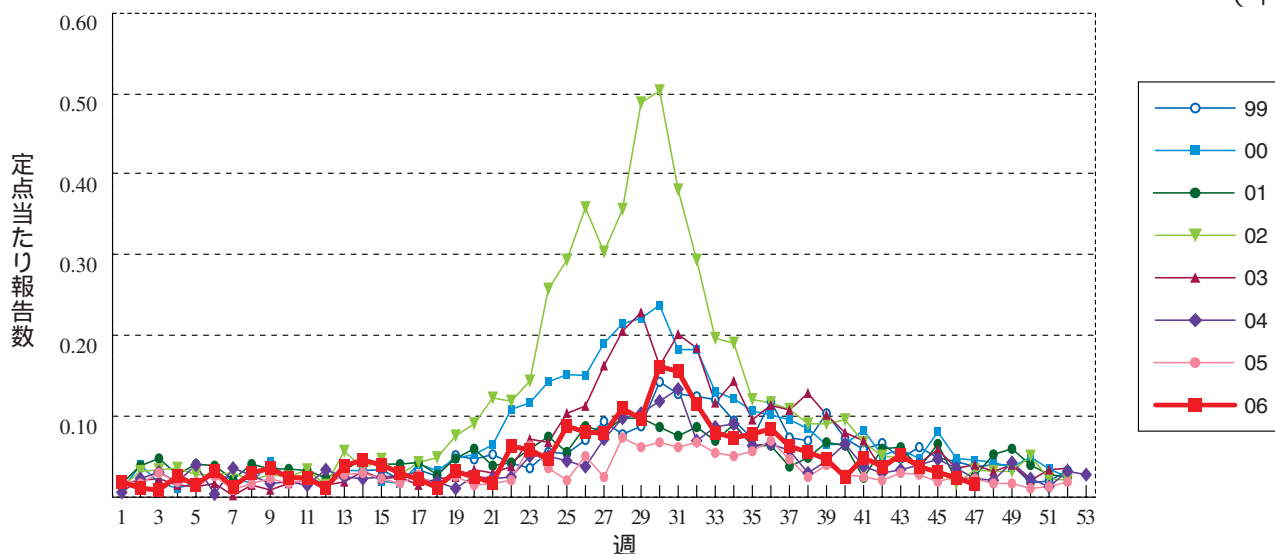
細菌性髄膜炎

(年)



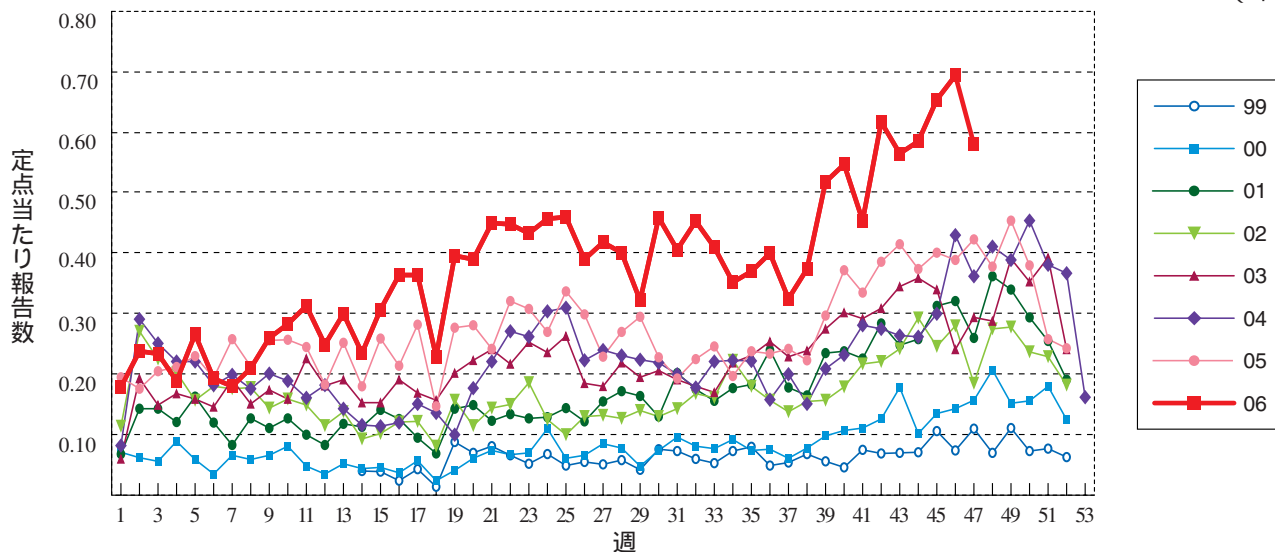
無菌性髄膜炎

(年)



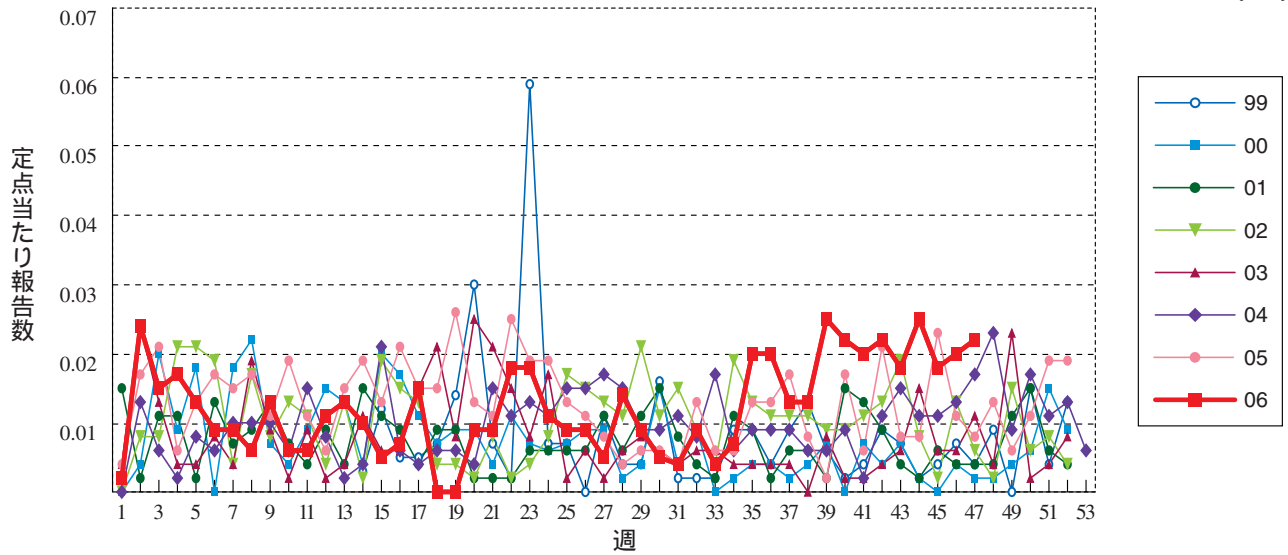
マイコプラズマ肺炎

(年)



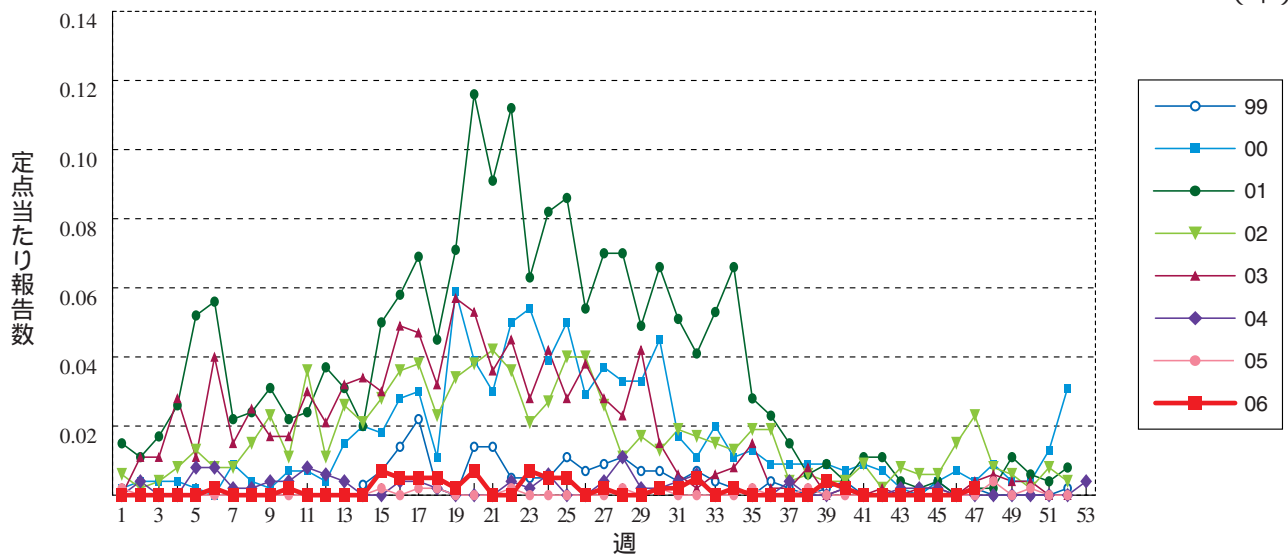
クラミジア肺炎 (オウム病を除く)

(年)



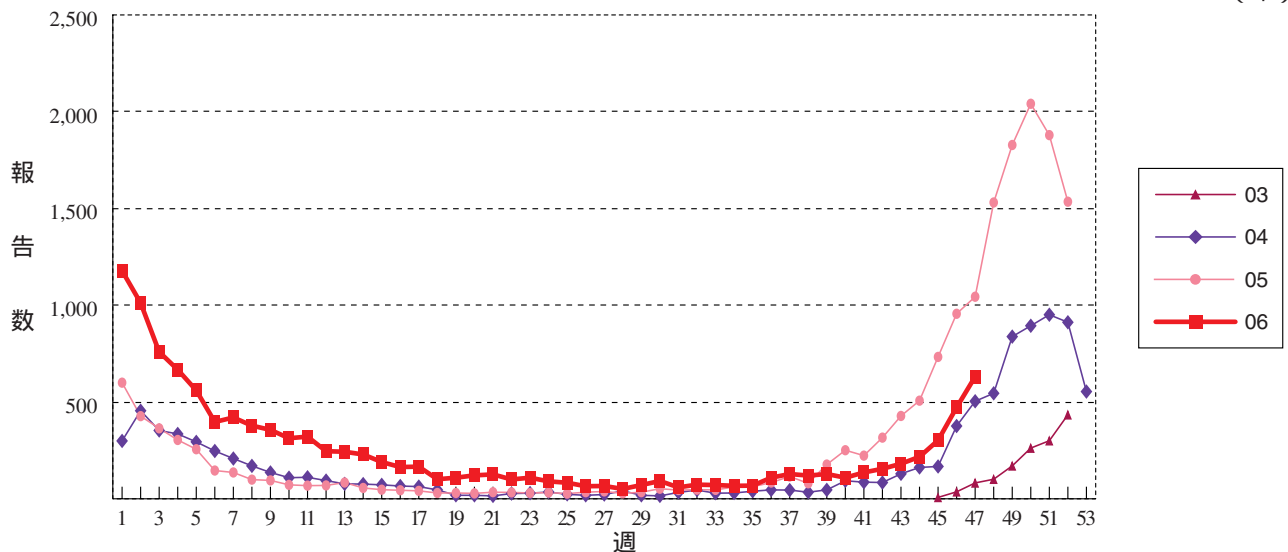
成人麻疹

(年)



RSウイルス感染症 定ポイントあたり報告数ではなく、報告数を示しています。

(年)





47週のデータ

注1) 表中の報告数は11月29日集計分であり、その後の報告は次週以降の累積に反映されます。
 2006年4月からの報告システムの変更に伴い、疾病の並び順を一部変更しました。
 注2) また報告システム変更の影響により、ここの「累積」においては漏れている報告例もありますが、近いうちにそれらも反映する予定です。
 *病原体がSARSコロナウイルスであるものに限る。

報告数・累積報告数、疾病・都道府県別

2006年47週

	エボラ出血熱		クリミア・コンゴ出血熱		重症急性呼吸器症候群*		痘 そう		ペスト		マールブルグ病		ラッサ熱		急性灰白髄炎		コレラ		
	報告数	累積	報告数	累積	報告数	累積	報告数	累積	報告数	累積	報告数	累積	報告数	累積	報告数	累積	報告数	累積	
総 数	-	-	-	-	-	-	-	-	-	-	-	-	-	-	-	-	-	-	46
北海道	-	-	-	-	-	-	-	-	-	-	-	-	-	-	-	-	-	-	-
青森県	-	-	-	-	-	-	-	-	-	-	-	-	-	-	-	-	-	-	1
岩手県	-	-	-	-	-	-	-	-	-	-	-	-	-	-	-	-	-	-	-
宮城県	-	-	-	-	-	-	-	-	-	-	-	-	-	-	-	-	-	-	1
秋田県	-	-	-	-	-	-	-	-	-	-	-	-	-	-	-	-	-	-	-
山形県	-	-	-	-	-	-	-	-	-	-	-	-	-	-	-	-	-	-	-
福島県	-	-	-	-	-	-	-	-	-	-	-	-	-	-	-	-	-	-	-
茨城県	-	-	-	-	-	-	-	-	-	-	-	-	-	-	-	-	-	-	1
栃木県	-	-	-	-	-	-	-	-	-	-	-	-	-	-	-	-	-	-	-
群馬県	-	-	-	-	-	-	-	-	-	-	-	-	-	-	-	-	-	-	-
埼玉県	-	-	-	-	-	-	-	-	-	-	-	-	-	-	-	-	-	-	3
千葉県	-	-	-	-	-	-	-	-	-	-	-	-	-	-	-	-	-	-	5
東京都	-	-	-	-	-	-	-	-	-	-	-	-	-	-	-	-	-	-	8
神奈川県	-	-	-	-	-	-	-	-	-	-	-	-	-	-	-	-	-	-	5
新潟県	-	-	-	-	-	-	-	-	-	-	-	-	-	-	-	-	-	-	1
富山県	-	-	-	-	-	-	-	-	-	-	-	-	-	-	-	-	-	-	5
石川県	-	-	-	-	-	-	-	-	-	-	-	-	-	-	-	-	-	-	-
福井県	-	-	-	-	-	-	-	-	-	-	-	-	-	-	-	-	-	-	-
山梨県	-	-	-	-	-	-	-	-	-	-	-	-	-	-	-	-	-	-	-
長野県	-	-	-	-	-	-	-	-	-	-	-	-	-	-	-	-	-	-	1
岐阜県	-	-	-	-	-	-	-	-	-	-	-	-	-	-	-	-	-	-	-
静岡県	-	-	-	-	-	-	-	-	-	-	-	-	-	-	-	-	-	-	1
愛知県	-	-	-	-	-	-	-	-	-	-	-	-	-	-	-	-	-	-	4
三重県	-	-	-	-	-	-	-	-	-	-	-	-	-	-	-	-	-	-	-
滋賀県	-	-	-	-	-	-	-	-	-	-	-	-	-	-	-	-	-	-	1
京都府	-	-	-	-	-	-	-	-	-	-	-	-	-	-	-	-	-	-	-
大阪府	-	-	-	-	-	-	-	-	-	-	-	-	-	-	-	-	-	-	1
兵庫県	-	-	-	-	-	-	-	-	-	-	-	-	-	-	-	-	-	-	-
奈良県	-	-	-	-	-	-	-	-	-	-	-	-	-	-	-	-	-	-	-
和歌山県	-	-	-	-	-	-	-	-	-	-	-	-	-	-	-	-	-	-	-
鳥取県	-	-	-	-	-	-	-	-	-	-	-	-	-	-	-	-	-	-	2
島根県	-	-	-	-	-	-	-	-	-	-	-	-	-	-	-	-	-	-	-
岡山県	-	-	-	-	-	-	-	-	-	-	-	-	-	-	-	-	-	-	-
広島県	-	-	-	-	-	-	-	-	-	-	-	-	-	-	-	-	-	-	1
山口県	-	-	-	-	-	-	-	-	-	-	-	-	-	-	-	-	-	-	1
徳島県	-	-	-	-	-	-	-	-	-	-	-	-	-	-	-	-	-	-	-
香川県	-	-	-	-	-	-	-	-	-	-	-	-	-	-	-	-	-	-	-
愛媛県	-	-	-	-	-	-	-	-	-	-	-	-	-	-	-	-	-	-	-
高知県	-	-	-	-	-	-	-	-	-	-	-	-	-	-	-	-	-	-	-
福岡県	-	-	-	-	-	-	-	-	-	-	-	-	-	-	-	-	-	-	2
佐賀県	-	-	-	-	-	-	-	-	-	-	-	-	-	-	-	-	-	-	-
長崎県	-	-	-	-	-	-	-	-	-	-	-	-	-	-	-	-	-	-	1
熊本県	-	-	-	-	-	-	-	-	-	-	-	-	-	-	-	-	-	-	-
大分県	-	-	-	-	-	-	-	-	-	-	-	-	-	-	-	-	-	-	-
宮崎県	-	-	-	-	-	-	-	-	-	-	-	-	-	-	-	-	-	-	-
鹿児島県	-	-	-	-	-	-	-	-	-	-	-	-	-	-	-	-	-	-	-
沖縄県	-	-	-	-	-	-	-	-	-	-	-	-	-	-	-	-	-	-	1

報告数・累積報告数, 疾病・都道府県別

2006年47週

	細菌性赤痢		ジフテリア		腸チフス		パラチフス		腸管出血性大腸菌感染症		E型肝炎		ウエストナイル熱 (ウエストナイル脳炎を含む)		A型肝炎		エキノコックス症	
	報告数	累積	報告数	累積	報告数	累積	報告数	累積	報告数	累積	報告数	累積	報告数	累積	報告数	累積	報告数	累積
総 数	2	442	-	-	1	67	-	22	38	3680	-	61	-	-	1	305	-	20
北海道	-	2	-	-	1	3	-	-	1	78	-	18	-	-	-	13	-	19
青森県	-	3	-	-	-	-	-	-	-	53	-	-	-	-	-	2	-	-
岩手県	-	-	-	-	-	-	-	-	-	88	-	-	-	-	-	-	-	-
宮城県	-	8	-	-	-	-	-	-	-	50	-	2	-	-	-	4	-	-
秋田県	-	2	-	-	-	-	-	-	-	78	-	-	-	-	-	3	-	-
山形県	-	2	-	-	-	-	-	-	-	43	-	-	-	-	-	1	-	-
福島県	-	1	-	-	-	-	-	-	-	58	-	-	-	-	-	-	-	-
茨城県	1	6	-	-	-	1	-	-	-	31	-	1	-	-	1	3	-	-
栃木県	-	4	-	-	-	1	-	-	2	17	-	2	-	-	-	1	-	-
群馬県	-	2	-	-	-	-	-	-	-	126	-	1	-	-	-	-	-	-
埼玉県	-	12	-	-	-	5	-	1	-	88	-	-	-	-	-	11	-	-
千葉県	-	65	-	-	-	5	-	1	1	126	-	1	-	-	-	3	-	-
東京都	-	57	-	-	-	17	-	11	2	260	-	4	-	-	-	26	-	-
神奈川県	-	23	-	-	-	9	-	1	12	204	-	7	-	-	-	11	-	-
新潟県	-	11	-	-	-	1	-	-	-	34	-	2	-	-	-	17	-	-
富山県	-	2	-	-	-	-	-	-	-	117	-	1	-	-	-	2	-	-
石川県	-	16	-	-	-	-	-	-	-	70	-	-	-	-	-	2	-	-
福井県	-	-	-	-	-	1	-	-	-	37	-	-	-	-	-	-	-	-
山梨県	-	1	-	-	-	-	-	-	-	4	-	-	-	-	-	-	-	-
長野県	-	6	-	-	-	1	-	2	1	37	-	3	-	-	-	3	-	-
岐阜県	-	1	-	-	-	2	-	-	-	109	-	-	-	-	-	9	-	-
静岡県	-	5	-	-	-	1	-	-	-	102	-	-	-	-	-	8	-	-
愛知県	-	29	-	-	-	5	-	3	3	196	-	5	-	-	-	19	-	-
三重県	-	3	-	-	-	-	-	-	-	32	-	-	-	-	-	2	-	1
滋賀県	-	4	-	-	-	-	-	-	-	52	-	1	-	-	-	21	-	-
京都府	-	3	-	-	-	1	-	-	-	76	-	3	-	-	-	9	-	-
大阪府	-	102	-	-	-	6	-	2	1	239	-	-	-	-	-	47	-	-
兵庫県	-	15	-	-	-	1	-	1	-	157	-	1	-	-	-	19	-	-
奈良県	-	3	-	-	-	-	-	-	-	28	-	-	-	-	-	2	-	-
和歌山県	-	-	-	-	-	-	-	-	-	18	-	-	-	-	-	1	-	-
鳥取県	-	2	-	-	-	-	-	-	-	25	-	-	-	-	-	-	-	-
島根県	-	-	-	-	-	-	-	-	-	9	-	-	-	-	-	1	-	-
岡山県	-	1	-	-	-	-	-	-	5	129	-	1	-	-	-	15	-	-
広島県	-	4	-	-	-	-	-	-	-	95	-	1	-	-	-	9	-	-
山口県	-	1	-	-	-	-	-	-	-	40	-	1	-	-	-	5	-	-
徳島県	-	-	-	-	-	-	-	-	1	49	-	-	-	-	-	1	-	-
香川県	-	-	-	-	-	-	-	-	1	20	-	-	-	-	-	1	-	-
愛媛県	-	6	-	-	-	2	-	-	-	16	-	-	-	-	-	4	-	-
高知県	-	2	-	-	-	1	-	-	-	3	-	-	-	-	-	3	-	-
福岡県	1	28	-	-	-	2	-	-	2	202	-	1	-	-	-	8	-	-
佐賀県	-	-	-	-	-	-	-	-	-	91	-	-	-	-	-	2	-	-
長崎県	-	-	-	-	-	1	-	-	-	59	-	-	-	-	-	8	-	-
熊本県	-	4	-	-	-	1	-	-	-	81	-	5	-	-	-	3	-	-
大分県	-	-	-	-	-	-	-	-	2	32	-	-	-	-	-	1	-	-
宮崎県	-	1	-	-	-	-	-	-	1	128	-	-	-	-	-	2	-	-
鹿児島県	-	1	-	-	-	-	-	-	3	68	-	-	-	-	-	2	-	-
沖縄県	-	4	-	-	-	-	-	-	-	25	-	-	-	-	-	1	-	-

報告数・累積報告数, 疾病・都道府県別

2006年47週

	黄熱		オウム病		回帰熱		Q熱		狂犬病		高病原性鳥インフルエンザ		コクシジオイデス症		サル痘		腎症候性出血熱	
	報告数	累積	報告数	累積	報告数	累積	報告数	累積	報告数	累積	報告数	累積	報告数	累積	報告数	累積	報告数	累積
総数	-	-	-	21	-	-	-	2	1	2	-	-	-	2	-	-	-	-
北海道	-	-	-	-	-	-	-	-	-	-	-	-	-	-	-	-	-	-
青森県	-	-	-	-	-	-	-	-	-	-	-	-	-	-	-	-	-	-
岩手県	-	-	-	1	-	-	-	-	-	-	-	-	-	-	-	-	-	-
宮城県	-	-	-	1	-	-	-	-	-	-	-	-	-	-	-	-	-	-
秋田県	-	-	-	-	-	-	-	-	-	-	-	-	-	-	-	-	-	-
山形県	-	-	-	-	-	-	-	-	-	-	-	-	-	-	-	-	-	-
福島県	-	-	-	1	-	-	-	-	-	-	-	-	-	-	-	-	-	-
茨城県	-	-	-	-	-	-	-	-	-	-	-	-	-	-	-	-	-	-
栃木県	-	-	-	1	-	-	-	-	-	-	-	-	-	-	-	-	-	-
群馬県	-	-	-	-	-	-	-	-	-	-	-	-	-	1	-	-	-	-
埼玉県	-	-	-	2	-	-	-	-	-	-	-	-	-	-	-	-	-	-
千葉県	-	-	-	1	-	-	-	-	-	-	-	-	-	-	-	-	-	-
東京都	-	-	-	4	-	-	-	-	-	-	-	-	-	1	-	-	-	-
神奈川県	-	-	-	-	-	-	-	-	1	1	-	-	-	-	-	-	-	-
新潟県	-	-	-	-	-	-	-	-	-	-	-	-	-	-	-	-	-	-
富山県	-	-	-	-	-	-	-	-	-	-	-	-	-	-	-	-	-	-
石川県	-	-	-	1	-	-	-	-	-	-	-	-	-	-	-	-	-	-
福井県	-	-	-	-	-	-	-	-	-	-	-	-	-	-	-	-	-	-
山梨県	-	-	-	-	-	-	-	-	-	-	-	-	-	-	-	-	-	-
長野県	-	-	-	-	-	-	-	-	-	-	-	-	-	-	-	-	-	-
岐阜県	-	-	-	2	-	-	-	-	-	-	-	-	-	-	-	-	-	-
静岡県	-	-	-	-	-	-	-	-	-	-	-	-	-	-	-	-	-	-
愛知県	-	-	-	-	-	-	-	-	-	-	-	-	-	-	-	-	-	-
三重県	-	-	-	-	-	-	-	-	-	-	-	-	-	-	-	-	-	-
滋賀県	-	-	-	-	-	-	-	-	-	-	-	-	-	-	-	-	-	-
京都府	-	-	-	-	-	-	-	-	-	1	-	-	-	-	-	-	-	-
大阪府	-	-	-	1	-	-	-	-	-	-	-	-	-	-	-	-	-	-
兵庫県	-	-	-	2	-	-	-	-	-	-	-	-	-	-	-	-	-	-
奈良県	-	-	-	1	-	-	-	-	-	-	-	-	-	-	-	-	-	-
和歌山県	-	-	-	-	-	-	-	-	-	-	-	-	-	-	-	-	-	-
鳥取県	-	-	-	-	-	-	-	-	-	-	-	-	-	-	-	-	-	-
島根県	-	-	-	-	-	-	-	-	-	-	-	-	-	-	-	-	-	-
岡山県	-	-	-	-	-	-	-	-	-	-	-	-	-	-	-	-	-	-
広島県	-	-	-	-	-	-	-	-	-	-	-	-	-	-	-	-	-	-
山口県	-	-	-	-	-	-	-	-	-	-	-	-	-	-	-	-	-	-
徳島県	-	-	-	-	-	-	-	-	-	-	-	-	-	-	-	-	-	-
香川県	-	-	-	3	-	-	-	2	-	-	-	-	-	-	-	-	-	-
愛媛県	-	-	-	-	-	-	-	-	-	-	-	-	-	-	-	-	-	-
高知県	-	-	-	-	-	-	-	-	-	-	-	-	-	-	-	-	-	-
福岡県	-	-	-	-	-	-	-	-	-	-	-	-	-	-	-	-	-	-
佐賀県	-	-	-	-	-	-	-	-	-	-	-	-	-	-	-	-	-	-
長崎県	-	-	-	-	-	-	-	-	-	-	-	-	-	-	-	-	-	-
熊本県	-	-	-	-	-	-	-	-	-	-	-	-	-	-	-	-	-	-
大分県	-	-	-	-	-	-	-	-	-	-	-	-	-	-	-	-	-	-
宮崎県	-	-	-	-	-	-	-	-	-	-	-	-	-	-	-	-	-	-
鹿児島県	-	-	-	-	-	-	-	-	-	-	-	-	-	-	-	-	-	-
沖縄県	-	-	-	-	-	-	-	-	-	-	-	-	-	-	-	-	-	-

報告数・累積報告数, 疾病・都道府県別

2006年47週

	炭 疽		つつが虫病		デング熱		ニパウイルス 感染症		日本紅斑熱		日本脳炎		ハンタウイルス 肺症候群		Bウイルス病		ブルセラ症	
	報告数	累積	報告数	累積	報告数	累積	報告数	累積	報告数	累積	報告数	累積	報告数	累積	報告数	累積	報告数	累積
総 数	-	-	18	268	-	53	-	-	1	44	-	7	-	-	-	-	-	5
北海道	-	-	-	-	-	1	-	-	-	-	-	-	-	-	-	-	-	1
青森県	-	-	2	25	-	-	-	-	-	-	-	-	-	-	-	-	-	-
岩手県	-	-	-	5	-	-	-	-	-	-	-	-	-	-	-	-	-	-
宮城県	-	-	-	4	-	-	-	-	-	-	-	-	-	-	-	-	-	1
秋田県	-	-	-	39	-	-	-	-	-	-	-	-	-	-	-	-	-	-
山形県	-	-	-	17	-	-	-	-	-	-	-	-	-	-	-	-	-	-
福島県	-	-	2	38	-	-	-	-	-	-	-	-	-	-	-	-	-	-
茨城県	-	-	-	2	-	-	-	-	-	-	-	-	-	-	-	-	-	-
栃木県	-	-	-	-	-	-	-	-	-	-	-	-	-	-	-	-	-	-
群馬県	-	-	-	4	-	-	-	-	-	-	-	-	-	-	-	-	-	-
埼玉県	-	-	-	-	-	1	-	-	-	-	-	-	-	-	-	-	-	-
千葉県	-	-	3	13	-	8	-	-	-	-	-	-	-	-	-	-	-	-
東京都	-	-	-	-	-	16	-	-	-	-	-	-	-	-	-	-	-	1
神奈川県	-	-	1	10	-	7	-	-	-	-	-	-	-	-	-	-	-	-
新潟県	-	-	-	33	-	1	-	-	-	-	-	-	-	-	-	-	-	-
富山県	-	-	1	4	-	-	-	-	-	-	-	-	-	-	-	-	-	-
石川県	-	-	-	-	-	-	-	-	-	-	-	-	-	-	-	-	-	-
福井県	-	-	-	-	-	-	-	-	-	-	-	-	-	-	-	-	-	-
山梨県	-	-	-	-	-	-	-	-	-	-	-	-	-	-	-	-	-	-
長野県	-	-	-	9	-	2	-	-	-	-	-	-	-	-	-	-	-	2
岐阜県	-	-	1	8	-	-	-	-	-	-	-	-	-	-	-	-	-	-
静岡県	-	-	2	4	-	2	-	-	-	-	-	-	-	-	-	-	-	-
愛知県	-	-	-	3	-	5	-	-	-	-	-	-	-	-	-	-	-	-
三重県	-	-	-	1	-	-	-	-	-	1	-	-	-	-	-	-	-	-
滋賀県	-	-	-	-	-	-	-	-	-	-	-	-	-	-	-	-	-	-
京都府	-	-	-	-	-	1	-	-	-	-	-	-	-	-	-	-	-	-
大阪府	-	-	-	-	-	2	-	-	-	1	-	-	-	-	-	-	-	-
兵庫県	-	-	-	-	-	1	-	-	-	1	-	-	-	-	-	-	-	-
奈良県	-	-	-	-	-	-	-	-	-	-	-	-	-	-	-	-	-	-
和歌山県	-	-	-	2	-	-	-	-	-	7	-	-	-	-	-	-	-	-
鳥取県	-	-	-	3	-	-	-	-	-	-	-	-	-	-	-	-	-	-
島根県	-	-	-	4	-	-	-	-	-	3	-	-	-	-	-	-	-	-
岡山県	-	-	-	3	-	1	-	-	-	-	-	-	-	-	-	-	-	-
広島県	-	-	2	7	-	-	-	-	-	1	-	1	-	-	-	-	-	-
山口県	-	-	-	-	-	-	-	-	-	-	-	-	-	-	-	-	-	-
徳島県	-	-	-	-	-	-	-	-	-	1	-	-	-	-	-	-	-	-
香川県	-	-	-	-	-	-	-	-	-	-	-	-	-	-	-	-	-	-
愛媛県	-	-	-	1	-	-	-	-	-	8	-	-	-	-	-	-	-	-
高知県	-	-	2	3	-	-	-	-	-	3	-	1	-	-	-	-	-	-
福岡県	-	-	1	2	-	1	-	-	-	-	-	2	-	-	-	-	-	-
佐賀県	-	-	-	3	-	1	-	-	-	-	-	-	-	-	-	-	-	-
長崎県	-	-	-	3	-	-	-	-	-	2	-	-	-	-	-	-	-	-
熊本県	-	-	-	4	-	2	-	-	1	2	-	3	-	-	-	-	-	-
大分県	-	-	-	5	-	-	-	-	-	-	-	-	-	-	-	-	-	-
宮崎県	-	-	-	4	-	-	-	-	-	1	-	-	-	-	-	-	-	-
鹿児島県	-	-	1	5	-	-	-	-	-	13	-	-	-	-	-	-	-	-
沖縄県	-	-	-	-	-	1	-	-	-	-	-	-	-	-	-	-	-	-

報告数・累積報告数, 疾病・都道府県別

2006年47週

	発しんチフス		ポツリヌス症		マラリア		野 兎 病		ライム病		リッサウイルス感染症		レジオネラ症		レプトスピラ症		アメーバ赤痢	
	報告数	累積	報告数	累積	報告数	累積	報告数	累積	報告数	累積	報告数	累積	報告数	累積	報告数	累積	報告数	累積
総 数	-	-	-	2	1	57	-	-	1	12	-	-	11	459	-	23	7	673
北海道	-	-	-	-	-	-	-	-	1	3	-	-	2	18	-	-	-	24
青森県	-	-	-	-	-	1	-	-	-	-	-	-	-	1	-	-	-	1
岩手県	-	-	-	-	-	1	-	-	-	-	-	-	-	6	-	-	-	2
宮城県	-	-	-	1	-	-	-	-	-	-	-	-	-	9	-	-	-	12
秋田県	-	-	-	-	-	2	-	-	-	-	-	-	-	1	-	-	-	1
山形県	-	-	-	-	-	-	-	-	-	-	-	-	-	8	-	-	-	1
福島県	-	-	-	-	-	-	-	-	-	-	-	-	-	4	-	-	-	6
茨城県	-	-	-	-	-	2	-	-	-	-	-	-	-	10	-	-	-	8
栃木県	-	-	-	-	-	2	-	-	-	-	-	-	-	10	-	-	-	4
群馬県	-	-	-	-	-	-	-	-	-	-	-	-	-	6	-	-	-	3
埼玉県	-	-	-	-	-	2	-	-	-	1	-	-	1	18	-	-	-	24
千葉県	-	-	-	-	-	4	-	-	-	-	-	-	-	14	-	-	-	33
東京都	-	-	-	-	1	13	-	-	-	2	-	-	1	52	-	4	1	167
神奈川県	-	-	-	-	-	8	-	-	-	1	-	-	-	23	-	-	2	68
新潟県	-	-	-	-	-	4	-	-	-	1	-	-	-	28	-	2	-	1
富山県	-	-	-	-	-	-	-	-	-	1	-	-	2	21	-	-	-	-
石川県	-	-	-	-	-	-	-	-	-	-	-	-	-	5	-	-	-	4
福井県	-	-	-	-	-	-	-	-	-	-	-	-	-	3	-	-	-	1
山梨県	-	-	-	-	-	1	-	-	-	-	-	-	-	2	-	-	-	3
長野県	-	-	-	-	-	-	-	-	-	-	-	-	2	10	-	-	-	7
岐阜県	-	-	-	-	-	-	-	-	-	1	-	-	-	13	-	-	-	7
静岡県	-	-	-	-	-	1	-	-	-	-	-	-	-	13	-	-	2	18
愛知県	-	-	-	-	-	3	-	-	-	-	-	-	1	40	-	-	-	45
三重県	-	-	-	-	-	-	-	-	-	1	-	-	-	6	-	-	-	9
滋賀県	-	-	-	-	-	-	-	-	-	-	-	-	-	11	-	-	-	7
京都府	-	-	-	-	-	1	-	-	-	-	-	-	-	9	-	-	-	22
大阪府	-	-	-	1	-	3	-	-	-	-	-	-	-	25	-	1	-	78
兵庫県	-	-	-	-	-	3	-	-	-	-	-	-	-	17	-	1	1	39
奈良県	-	-	-	-	-	-	-	-	-	-	-	-	-	4	-	-	-	8
和歌山県	-	-	-	-	-	-	-	-	-	-	-	-	-	5	-	-	-	5
鳥取県	-	-	-	-	-	1	-	-	-	-	-	-	-	1	-	-	-	-
島根県	-	-	-	-	-	-	-	-	-	-	-	-	-	5	-	-	-	1
岡山県	-	-	-	-	-	-	-	-	-	-	-	-	-	6	-	-	-	5
広島県	-	-	-	-	-	-	-	-	-	-	-	-	1	11	-	-	-	8
山口県	-	-	-	-	-	-	-	-	-	-	-	-	-	7	-	-	-	4
徳島県	-	-	-	-	-	-	-	-	-	-	-	-	-	-	-	-	-	5
香川県	-	-	-	-	-	-	-	-	-	-	-	-	-	3	-	-	-	3
愛媛県	-	-	-	-	-	-	-	-	-	-	-	-	-	2	-	-	-	4
高知県	-	-	-	-	-	2	-	-	-	-	-	-	-	-	-	-	-	2
福岡県	-	-	-	-	-	-	-	-	-	1	-	-	-	10	-	-	-	13
佐賀県	-	-	-	-	-	1	-	-	-	-	-	-	-	2	-	-	-	3
長崎県	-	-	-	-	-	1	-	-	-	-	-	-	-	1	-	-	-	1
熊本県	-	-	-	-	-	1	-	-	-	-	-	-	-	8	-	1	-	7
大分県	-	-	-	-	-	-	-	-	-	-	-	-	-	1	-	-	-	1
宮崎県	-	-	-	-	-	-	-	-	-	-	-	-	1	4	-	8	-	3
鹿児島県	-	-	-	-	-	-	-	-	-	-	-	-	-	2	-	2	-	3
沖縄県	-	-	-	-	-	-	-	-	-	-	-	-	-	4	-	4	1	2

*E型肝炎およびA型肝炎を除く。
 **ウエストナイル脳炎および日本脳炎を除く。

報告数・累積報告数, 疾病・都道府県別

2006年47週

	ウイルス性肝炎*		急性脳炎**		クリプトスポリジウム症		クロイツフェルト・ヤコブ病		劇症型溶血性レンサ球菌感染症		後天性免疫不全症候群		ジアルジア症		髄膜炎菌性髄膜炎		先天性風しん症候群	
	報告数	累積	報告数	累積	報告数	累積	報告数	累積	報告数	累積	報告数	累積	報告数	累積	報告数	累積	報告数	累積
総 数	2	254	-	143	-	15	2	157	1	98	12	1180	-	80	-	13	-	-
北海道	-	4	-	8	-	3	-	7	1	7	-	25	-	1	-	-	-	-
青森県	-	2	-	1	-	-	-	-	-	-	-	5	-	-	-	-	-	-
岩手県	-	-	-	1	-	-	-	1	-	-	-	2	-	-	-	-	-	-
宮城県	-	14	-	-	-	-	-	1	-	-	-	12	-	-	-	1	-	-
秋田県	-	1	-	-	-	-	-	2	-	1	-	2	-	-	-	-	-	-
山形県	-	-	-	1	-	-	-	-	-	1	-	4	-	-	-	1	-	-
福島県	-	3	-	2	-	-	-	2	-	2	-	8	-	-	-	-	-	-
茨城県	-	3	-	7	-	-	-	1	-	2	1	28	-	1	-	-	-	-
栃木県	-	2	-	5	-	-	-	2	-	-	1	31	-	-	-	-	-	-
群馬県	-	1	-	1	-	-	-	4	-	4	-	12	-	-	-	-	-	-
埼玉県	-	4	-	8	-	-	-	5	-	3	-	32	-	2	-	1	-	-
千葉県	-	4	-	16	-	1	-	5	-	8	-	45	-	2	-	-	-	-
東京都	-	33	-	6	-	5	-	19	-	13	6	393	-	26	-	1	-	-
神奈川県	1	13	-	4	-	1	1	8	-	5	-	67	-	10	-	3	-	-
新潟県	-	1	-	5	-	-	-	6	-	1	1	4	-	-	-	-	-	-
富山県	-	3	-	1	-	-	-	3	-	1	-	3	-	-	-	-	-	-
石川県	-	2	-	4	-	1	-	2	-	2	-	7	-	-	-	-	-	-
福井県	-	-	-	-	-	-	-	-	-	-	-	3	-	1	-	-	-	-
山梨県	-	4	-	2	-	-	-	4	-	-	-	6	-	2	-	-	-	-
長野県	-	8	-	1	-	-	-	5	-	1	-	24	-	-	-	1	-	-
岐阜県	-	3	-	1	-	-	1	2	-	-	-	12	-	-	-	-	-	-
静岡県	-	5	-	3	-	-	-	6	-	5	1	29	-	1	-	-	-	-
愛知県	-	8	-	9	-	-	-	8	-	8	-	88	-	2	-	1	-	-
三重県	-	12	-	3	-	-	-	3	-	1	-	13	-	-	-	-	-	-
滋賀県	-	-	-	1	-	-	-	-	-	5	-	8	-	1	-	-	-	-
京都府	-	14	-	-	-	-	-	7	-	2	1	28	-	2	-	1	-	-
大阪府	1	27	-	10	-	2	-	11	-	6	-	135	-	12	-	1	-	-
兵庫県	-	24	-	4	-	-	-	5	-	7	-	46	-	2	-	-	-	-
奈良県	-	7	-	1	-	-	-	-	-	2	-	12	-	3	-	-	-	-
和歌山県	-	-	-	1	-	1	-	-	-	1	-	1	-	1	-	-	-	-
鳥取県	-	-	-	-	-	-	-	1	-	2	-	3	-	-	-	-	-	-
島根県	-	1	-	-	-	-	-	2	-	1	-	1	-	-	-	-	-	-
岡山県	-	7	-	3	-	-	-	4	-	1	-	7	-	2	-	-	-	-
広島県	-	10	-	11	-	-	-	4	-	1	-	10	-	2	-	-	-	-
山口県	-	2	-	2	-	-	-	4	-	1	-	5	-	-	-	-	-	-
徳島県	-	-	-	-	-	-	-	1	-	-	-	-	-	-	-	-	-	-
香川県	-	-	-	1	-	-	-	-	-	1	-	4	-	-	-	-	-	-
愛媛県	-	4	-	1	-	1	-	3	-	-	-	6	-	-	-	-	-	-
高知県	-	4	-	1	-	-	-	-	-	-	-	3	-	-	-	-	-	-
福岡県	-	12	-	9	-	-	-	7	-	-	1	33	-	4	-	1	-	-
佐賀県	-	-	-	-	-	-	-	2	-	1	-	-	-	-	-	-	-	-
長崎県	-	-	-	-	-	-	-	1	-	1	-	1	-	1	-	1	-	-
熊本県	-	-	-	2	-	-	-	1	-	1	-	4	-	-	-	-	-	-
大分県	-	-	-	1	-	-	-	1	-	-	-	1	-	-	-	-	-	-
宮崎県	-	10	-	-	-	-	-	3	-	-	-	3	-	1	-	-	-	-
鹿児島県	-	-	-	4	-	-	-	2	-	-	-	4	-	-	-	-	-	-
沖縄県	-	2	-	2	-	-	-	2	-	-	-	10	-	1	-	-	-	-

報告数・累積報告数, 疾病・都道府県別

2006年47週

	梅 毒		破 傷 風		バンコマイシン耐性 黄色ブドウ球菌感染症		バンコマイシン耐性 腸球菌感染症		インフルエンザ (H5N1)	
	報告数	累積	報告数	累積	報告数	累積	報告数	累積	報告数	累積
総 数	4	560	-	108	-	-	1	67	-	-
北海道	-	8	-	6	-	-	-	2	-	-
青森県	-	3	-	-	-	-	-	1	-	-
岩手県	-	5	-	1	-	-	-	1	-	-
宮城県	-	16	-	1	-	-	-	1	-	-
秋田県	-	4	-	-	-	-	-	-	-	-
山形県	-	6	-	-	-	-	-	1	-	-
福島県	-	2	-	1	-	-	-	-	-	-
茨城県	-	5	-	1	-	-	-	-	-	-
栃木県	-	6	-	2	-	-	-	-	-	-
群馬県	-	8	-	2	-	-	-	-	-	-
埼玉県	-	8	-	6	-	-	-	2	-	-
千葉県	-	16	-	7	-	-	-	3	-	-
東京都	1	119	-	7	-	-	1	17	-	-
神奈川県	-	17	-	5	-	-	-	8	-	-
新潟県	-	6	-	3	-	-	-	2	-	-
富山県	-	4	-	-	-	-	-	1	-	-
石川県	-	1	-	1	-	-	-	-	-	-
福井県	-	2	-	-	-	-	-	-	-	-
山梨県	-	1	-	3	-	-	-	-	-	-
長野県	-	10	-	-	-	-	-	1	-	-
岐阜県	-	5	-	1	-	-	-	5	-	-
静岡県	-	12	-	2	-	-	-	5	-	-
愛知県	-	40	-	5	-	-	-	-	-	-
三重県	-	5	-	-	-	-	-	-	-	-
滋賀県	-	4	-	-	-	-	-	-	-	-
京都府	-	6	-	1	-	-	-	3	-	-
大阪府	-	34	-	4	-	-	-	4	-	-
兵庫県	1	22	-	3	-	-	-	1	-	-
奈良県	-	2	-	-	-	-	-	-	-	-
和歌山県	-	3	-	1	-	-	-	-	-	-
鳥取県	-	1	-	1	-	-	-	1	-	-
島根県	-	-	-	-	-	-	-	1	-	-
岡山県	-	3	-	5	-	-	-	2	-	-
広島県	-	7	-	3	-	-	-	-	-	-
山口県	-	9	-	2	-	-	-	-	-	-
徳島県	-	4	-	1	-	-	-	-	-	-
香川県	-	12	-	-	-	-	-	-	-	-
愛媛県	-	4	-	1	-	-	-	-	-	-
高知県	-	26	-	1	-	-	-	-	-	-
福岡県	-	26	-	-	-	-	-	2	-	-
佐賀県	-	3	-	2	-	-	-	-	-	-
長崎県	-	8	-	2	-	-	-	-	-	-
熊本県	-	38	-	5	-	-	-	1	-	-
大分県	1	7	-	3	-	-	-	2	-	-
宮崎県	-	7	-	7	-	-	-	-	-	-
鹿児島県	1	19	-	8	-	-	-	-	-	-
沖縄県	-	6	-	4	-	-	-	-	-	-

*高病原性鳥インフルエンザを除く。

報告数・定点当り報告数, 疾病・都道府県別

2006年47週

	インフルエンザ*		咽頭結膜熱		A群溶血性 レンサ球菌咽頭炎		感染性胃腸炎		水痘		手足口病		伝染性紅斑		突発性発しん		百日咳	
	報告数	定点当り	報告数	定点当り	報告数	定点当り	報告数	定点当り	報告数	定点当り	報告数	定点当り	報告数	定点当り	報告数	定点当り	報告数	定点当り
総数	267	0.06	1059	0.35	5299	1.76	59779	19.83	4239	1.41	1571	0.52	953	0.32	1816	0.60	17	0.01
北海道	-	-	183	1.28	597	4.17	868	6.07	326	2.28	134	0.94	68	0.48	73	0.51	1	0.01
青森県	2	0.03	13	0.31	50	1.19	248	5.90	68	1.62	8	0.19	13	0.31	16	0.38	-	-
岩手県	1	0.02	1	0.03	41	1.05	298	7.64	83	2.13	17	0.44	40	1.03	9	0.23	-	-
宮城県	4	0.04	14	0.23	104	1.70	873	14.31	153	2.51	26	0.43	57	0.93	39	0.64	1	0.02
秋田県	-	-	36	1.06	68	2.00	685	20.15	65	1.91	37	1.09	16	0.47	8	0.24	-	-
山形県	-	-	21	0.70	74	2.47	310	10.33	59	1.97	87	2.90	7	0.23	23	0.77	-	-
福島県	-	-	39	0.81	115	2.40	409	8.52	87	1.81	52	1.08	8	0.17	31	0.65	-	-
茨城県	3	0.05	24	0.32	195	2.60	1155	15.40	73	0.97	30	0.40	19	0.25	23	0.31	-	-
栃木県	1	0.01	3	0.07	38	0.83	779	16.93	59	1.28	8	0.17	26	0.57	29	0.63	-	-
群馬県	-	-	8	0.13	99	1.62	2061	33.79	157	2.57	22	0.36	7	0.11	31	0.51	-	-
埼玉県	2	0.01	59	0.36	301	1.86	4392	27.11	240	1.48	124	0.77	87	0.54	115	0.71	-	-
千葉県	8	0.04	25	0.20	203	1.61	2366	18.78	134	1.06	63	0.50	37	0.29	97	0.77	2	0.02
東京都	3	0.02	26	0.18	219	1.54	2874	20.24	131	0.92	68	0.48	45	0.32	65	0.46	1	0.01
神奈川県	5	0.02	36	0.18	347	1.76	3401	17.26	233	1.18	113	0.57	67	0.34	151	0.77	3	0.02
新潟県	-	-	37	0.61	198	3.25	853	13.98	85	1.39	42	0.69	14	0.23	36	0.59	-	-
富山県	1	0.02	42	1.45	83	2.86	1230	42.41	19	0.66	28	0.97	18	0.62	8	0.28	-	-
石川県	1	0.02	29	1.00	50	1.72	609	21.00	37	1.28	18	0.62	17	0.59	10	0.34	-	-
福井県	2	0.06	6	0.27	43	1.95	730	33.18	71	3.23	13	0.59	9	0.41	13	0.59	-	-
山梨県	3	0.08	3	0.13	29	1.21	257	10.71	15	0.63	12	0.50	3	0.13	15	0.63	-	-
長野県	6	0.07	58	1.07	76	1.41	585	10.83	96	1.78	44	0.81	18	0.33	32	0.59	-	-
岐阜県	11	0.14	6	0.11	50	0.94	907	17.11	79	1.49	6	0.11	30	0.57	30	0.57	-	-
静岡県	8	0.07	10	0.12	184	2.14	2049	23.83	122	1.42	21	0.24	33	0.38	49	0.57	-	-
愛知県	9	0.05	38	0.21	234	1.29	4878	26.80	197	1.08	42	0.23	104	0.57	106	0.58	1	0.01
三重県	-	-	39	0.87	91	2.02	1506	33.47	84	1.87	47	1.04	5	0.11	27	0.60	-	-
滋賀県	3	0.06	3	0.09	21	0.66	720	22.50	56	1.75	4	0.13	7	0.22	12	0.38	-	-
京都府	8	0.07	7	0.09	87	1.18	1647	22.26	98	1.32	8	0.11	28	0.38	22	0.30	-	-
大阪府	9	0.04	36	0.19	316	1.66	4221	22.22	213	1.12	87	0.46	30	0.16	125	0.66	2	0.01
兵庫県	6	0.03	9	0.07	152	1.18	3172	24.59	165	1.28	41	0.32	40	0.31	69	0.53	1	0.01
奈良県	-	-	20	0.57	22	0.63	704	20.11	40	1.14	4	0.11	7	0.20	7	0.20	-	-
和歌山県	-	-	9	0.29	23	0.74	664	21.42	39	1.26	16	0.52	10	0.32	18	0.58	-	-
鳥取県	-	-	3	0.16	73	3.84	485	25.53	20	1.05	7	0.37	2	0.11	10	0.53	-	-
島根県	1	0.03	8	0.35	40	1.74	418	18.17	42	1.83	21	0.91	2	0.09	16	0.70	-	-
岡山県	2	0.03	10	0.19	28	0.52	1350	25.00	93	1.72	3	0.06	2	0.04	30	0.56	1	0.02
広島県	65	0.57	34	0.47	111	1.54	1438	19.97	86	1.19	7	0.10	5	0.07	36	0.50	2	0.03
山口県	-	-	4	0.08	100	2.04	1386	28.29	37	0.76	2	0.04	11	0.22	47	0.96	-	-
徳島県	-	-	1	0.06	11	0.61	230	12.78	26	1.44	1	0.06	2	0.11	10	0.56	1	0.06
香川県	-	-	2	0.06	20	0.63	652	20.38	49	1.53	8	0.25	5	0.16	27	0.84	-	-
愛媛県	-	-	7	0.19	80	2.16	812	21.95	50	1.35	25	0.68	15	0.41	41	1.11	-	-
高知県	1	0.02	1	0.03	71	2.37	389	12.97	34	1.13	2	0.07	1	0.03	9	0.30	-	-
福岡県	3	0.02	31	0.26	257	2.14	2006	16.72	128	1.07	93	0.78	11	0.09	103	0.86	-	-
佐賀県	-	-	4	0.17	42	1.83	401	17.43	19	0.83	5	0.22	3	0.13	21	0.91	-	-
長崎県	-	-	50	1.14	37	0.84	826	18.77	41	0.93	14	0.32	6	0.14	27	0.61	-	-
熊本県	6	0.08	16	0.33	98	2.04	857	17.85	81	1.69	30	0.63	5	0.10	42	0.88	-	-
大分県	10	0.17	11	0.31	85	2.36	1010	28.06	65	1.81	55	1.53	6	0.17	40	1.11	-	-
宮崎県	64	1.07	14	0.38	84	2.27	1208	32.65	74	2.00	26	0.70	2	0.05	36	0.97	-	-
鹿児島県	1	0.01	21	0.38	39	0.70	769	13.73	84	1.50	37	0.66	5	0.09	17	0.30	1	0.02
沖縄県	18	0.31	2	0.06	13	0.38	91	2.68	26	0.76	13	0.38	-	-	15	0.44	-	-

*髄膜炎菌性髄膜炎は除く。

報告数・定点当り報告数, 疾病・都道府県別

2006年47週

	風しん		ヘルパンギーナ		麻しん (成人麻しんを除く)		流行性耳下腺炎		急性出血性 結膜炎		流行性角結膜炎		細菌性髄膜炎*		無菌性髄膜炎		マイコプラズマ 肺炎	
	報告数	定点当り	報告数	定点当り	報告数	定点当り	報告数	定点当り	報告数	定点当り	報告数	定点当り	報告数	定点当り	報告数	定点当り	報告数	定点当り
総 数	4	0.00	120	0.04	1	0.00	2435	0.81	7	0.01	375	0.59	10	0.02	7	0.02	260	0.58
北海道	-	-	4	0.03	-	-	162	1.13	-	-	19	0.66	-	-	-	-	1	0.05
青森県	-	-	1	0.02	-	-	83	1.98	-	-	2	0.18	-	-	-	-	3	0.50
岩手県	-	-	6	0.15	-	-	56	1.44	-	-	6	0.50	-	-	1	0.05	13	0.65
宮城県	-	-	19	0.31	-	-	101	1.66	1	0.08	4	0.33	1	0.08	-	-	17	1.42
秋田県	-	-	3	0.09	-	-	14	0.41	-	-	9	1.29	-	-	-	-	5	0.63
山形県	-	-	-	-	-	-	20	0.67	-	-	1	0.13	-	-	-	-	5	0.50
福島県	-	-	5	0.10	-	-	34	0.71	-	-	12	1.00	-	-	-	-	2	0.33
茨城県	-	-	1	0.01	-	-	24	0.32	-	-	20	1.33	-	-	-	-	2	0.29
栃木県	1	0.02	4	0.09	-	-	54	1.17	-	-	11	0.92	-	-	-	-	9	1.29
群馬県	-	-	4	0.07	-	-	84	1.38	1	0.07	18	1.29	-	-	-	-	11	1.38
埼玉県	-	-	8	0.05	-	-	91	0.56	-	-	21	0.54	-	-	-	-	24	2.67
千葉県	-	-	9	0.07	-	-	57	0.45	-	-	15	0.48	-	-	-	-	8	0.89
東京都	1	0.01	5	0.04	-	-	52	0.37	-	-	9	0.64	-	-	1	0.04	3	0.13
神奈川県	-	-	12	0.06	-	-	87	0.44	-	-	25	0.64	1	0.13	-	-	9	1.13
新潟県	-	-	1	0.02	-	-	159	2.61	-	-	11	1.10	-	-	-	-	19	1.58
富山県	-	-	-	-	-	-	21	0.72	-	-	2	0.29	-	-	-	-	10	2.00
石川県	-	-	-	-	-	-	8	0.28	-	-	1	0.14	-	-	-	-	7	1.40
福井県	-	-	-	-	-	-	13	0.59	-	-	-	-	-	-	-	-	2	0.33
山梨県	-	-	-	-	-	-	18	0.75	-	-	4	0.44	-	-	-	-	4	0.40
長野県	-	-	1	0.02	-	-	95	1.76	1	0.09	5	0.45	-	-	-	-	-	-
岐阜県	-	-	1	0.02	-	-	18	0.34	-	-	3	0.30	-	-	-	-	7	1.40
静岡県	-	-	1	0.01	-	-	58	0.67	-	-	9	0.45	-	-	-	-	10	1.00
愛知県	-	-	5	0.03	-	-	107	0.59	-	-	10	0.29	1	0.08	-	-	4	0.33
三重県	-	-	2	0.04	-	-	65	1.44	-	-	4	0.33	-	-	-	-	3	0.33
滋賀県	-	-	-	-	-	-	13	0.41	-	-	-	-	-	-	1	0.14	-	-
京都府	-	-	-	-	-	-	36	0.49	-	-	5	0.28	-	-	-	-	1	0.14
大阪府	-	-	9	0.05	-	-	138	0.73	1	0.02	18	0.42	-	-	1	0.08	30	2.50
兵庫県	1	0.01	1	0.01	-	-	179	1.39	1	0.03	18	0.51	-	-	-	-	1	0.09
奈良県	-	-	-	-	-	-	20	0.57	-	-	2	0.22	-	-	-	-	-	-
和歌山県	-	-	-	-	-	-	19	0.61	-	-	1	0.25	2	0.18	-	-	3	0.27
鳥取県	-	-	-	-	-	-	8	0.42	-	-	1	0.33	-	-	-	-	1	0.20
島根県	-	-	2	0.09	-	-	33	1.43	-	-	-	-	-	-	-	-	3	0.38
岡山県	-	-	-	-	1	0.02	52	0.96	-	-	7	0.58	-	-	-	-	2	0.40
広島県	1	0.01	1	0.01	-	-	19	0.26	-	-	17	0.89	-	-	-	-	2	0.10
山口県	-	-	-	-	-	-	31	0.63	-	-	3	0.33	-	-	-	-	1	0.11
徳島県	-	-	-	-	-	-	12	0.67	-	-	-	-	-	-	-	-	-	-
香川県	-	-	1	0.03	-	-	11	0.34	1	0.33	2	0.67	-	-	-	-	-	-
愛媛県	-	-	2	0.05	-	-	20	0.54	-	-	15	1.88	-	-	-	-	6	1.00
高知県	-	-	-	-	-	-	18	0.60	-	-	-	-	2	0.29	-	-	3	0.43
福岡県	-	-	7	0.06	-	-	69	0.58	-	-	17	0.65	-	-	-	-	5	0.33
佐賀県	-	-	-	-	-	-	7	0.30	-	-	-	-	-	-	-	-	2	0.33
長崎県	-	-	1	0.02	-	-	11	0.25	1	0.13	5	0.63	1	0.08	-	-	3	0.25
熊本県	-	-	2	0.04	-	-	14	0.29	-	-	10	1.11	-	-	-	-	-	-
大分県	-	-	1	0.03	-	-	61	1.69	-	-	4	0.80	-	-	-	-	-	-
宮崎県	-	-	-	-	-	-	62	1.68	-	-	11	2.75	1	0.14	-	-	1	0.14
鹿児島県	-	-	-	-	-	-	87	1.55	-	-	5	0.71	-	-	1	0.08	3	0.25
沖縄県	-	-	1	0.03	-	-	34	1.00	-	-	13	1.30	1	0.14	2	0.29	15	2.14

報告数・定点当り報告数, 疾病・都道府県別 2006年47週

	クラミジア肺炎 (オウム病を除く)		成人麻しん		RSウイルス 感染症
	報告数	定点当り	報告数	定点当り	
総 数	10	0.02	1	0.00	631
北海道	-	-	-	-	62
青森県	-	-	-	-	1
岩手県	-	-	-	-	3
宮城県	1	0.08	-	-	14
秋田県	-	-	-	-	7
山形県	-	-	-	-	-
福島県	1	0.17	-	-	28
茨城県	-	-	-	-	5
栃木県	-	-	-	-	48
群馬県	-	-	-	-	9
埼玉県	2	0.22	-	-	16
千葉県	2	0.22	-	-	13
東京都	-	-	1	0.04	41
神奈川県	-	-	-	-	27
新潟県	-	-	-	-	4
富山県	-	-	-	-	6
石川県	1	0.20	-	-	4
福井県	-	-	-	-	1
山梨県	-	-	-	-	-
長野県	-	-	-	-	2
岐阜県	-	-	-	-	2
静岡県	-	-	-	-	3
愛知県	-	-	-	-	11
三重県	-	-	-	-	-
滋賀県	-	-	-	-	1
京都府	-	-	-	-	6
大阪府	-	-	-	-	48
兵庫県	-	-	-	-	19
奈良県	-	-	-	-	1
和歌山県	1	0.09	-	-	5
鳥取県	-	-	-	-	5
島根県	-	-	-	-	1
岡山県	1	0.20	-	-	8
広島県	-	-	-	-	19
山口県	-	-	-	-	42
徳島県	-	-	-	-	3
香川県	-	-	-	-	9
愛媛県	-	-	-	-	3
高知県	-	-	-	-	-
福岡県	-	-	-	-	78
佐賀県	1	0.17	-	-	5
長崎県	-	-	-	-	-
熊本県	-	-	-	-	26
大分県	-	-	-	-	9
宮崎県	-	-	-	-	35
鹿児島県	-	-	-	-	1
沖縄県	-	-	-	-	-

獣医師が届出を行う感染症と対象動物

注) 報告数は感染実験等の学術的研究による発生を除く。

報告数・累積報告数, 疾病・都道府県別

2006年47週

	エボラ出血熱		マールブルグ病		ペスト		重症急性呼吸器症候群 (SARS)						細菌性赤痢		ウエストナイル熱		エキノコックス症	
	サル		サル		プレーリードッグ	イタチアナグマ		タヌキ		ハクビシン		サル		鳥類		犬		
	報告数	累積	報告数	累積	報告数	累積	報告数	累積	報告数	累積	報告数	累積	報告数	累積	報告数	累積	報告数	累積
総 数	-	-	-	-	-	-	-	-	-	-	-	-	39	-	-	-	1	
北海道	-	-	-	-	-	-	-	-	-	-	-	-	-	-	-	-	1	
青森県	-	-	-	-	-	-	-	-	-	-	-	-	-	-	-	-	-	
岩手県	-	-	-	-	-	-	-	-	-	-	-	-	-	-	-	-	-	
宮城県	-	-	-	-	-	-	-	-	-	-	-	-	-	-	-	-	-	
秋田県	-	-	-	-	-	-	-	-	-	-	-	-	-	-	-	-	-	
山形県	-	-	-	-	-	-	-	-	-	-	-	-	-	-	-	-	-	
福島県	-	-	-	-	-	-	-	-	-	-	-	-	-	-	-	-	-	
茨城県	-	-	-	-	-	-	-	-	-	-	-	-	17	-	-	-	-	
栃木県	-	-	-	-	-	-	-	-	-	-	-	-	-	-	-	-	-	
群馬県	-	-	-	-	-	-	-	-	-	-	-	-	-	-	-	-	-	
埼玉県	-	-	-	-	-	-	-	-	-	-	-	-	-	-	-	-	-	
千葉県	-	-	-	-	-	-	-	-	-	-	-	-	13	-	-	-	-	
東京都	-	-	-	-	-	-	-	-	-	-	-	-	-	-	-	-	-	
神奈川県	-	-	-	-	-	-	-	-	-	-	-	-	-	-	-	-	-	
新潟県	-	-	-	-	-	-	-	-	-	-	-	-	-	-	-	-	-	
富山県	-	-	-	-	-	-	-	-	-	-	-	-	-	-	-	-	-	
石川県	-	-	-	-	-	-	-	-	-	-	-	-	-	-	-	-	-	
福井県	-	-	-	-	-	-	-	-	-	-	-	-	-	-	-	-	-	
山梨県	-	-	-	-	-	-	-	-	-	-	-	-	2	-	-	-	-	
長野県	-	-	-	-	-	-	-	-	-	-	-	-	4	-	-	-	-	
岐阜県	-	-	-	-	-	-	-	-	-	-	-	-	-	-	-	-	-	
静岡県	-	-	-	-	-	-	-	-	-	-	-	-	-	-	-	-	-	
愛知県	-	-	-	-	-	-	-	-	-	-	-	-	-	-	-	-	-	
三重県	-	-	-	-	-	-	-	-	-	-	-	-	-	-	-	-	-	
滋賀県	-	-	-	-	-	-	-	-	-	-	-	-	-	-	-	-	-	
京都府	-	-	-	-	-	-	-	-	-	-	-	-	-	-	-	-	-	
大阪府	-	-	-	-	-	-	-	-	-	-	-	-	-	-	-	-	-	
兵庫県	-	-	-	-	-	-	-	-	-	-	-	-	-	-	-	-	-	
奈良県	-	-	-	-	-	-	-	-	-	-	-	-	-	-	-	-	-	
和歌山県	-	-	-	-	-	-	-	-	-	-	-	-	-	-	-	-	-	
鳥取県	-	-	-	-	-	-	-	-	-	-	-	-	-	-	-	-	-	
島根県	-	-	-	-	-	-	-	-	-	-	-	-	-	-	-	-	-	
岡山県	-	-	-	-	-	-	-	-	-	-	-	-	-	-	-	-	-	
広島県	-	-	-	-	-	-	-	-	-	-	-	-	-	-	-	-	-	
山口県	-	-	-	-	-	-	-	-	-	-	-	-	-	-	-	-	-	
徳島県	-	-	-	-	-	-	-	-	-	-	-	-	-	-	-	-	-	
香川県	-	-	-	-	-	-	-	-	-	-	-	-	-	-	-	-	-	
愛媛県	-	-	-	-	-	-	-	-	-	-	-	-	-	-	-	-	-	
高知県	-	-	-	-	-	-	-	-	-	-	-	-	-	-	-	-	-	
福岡県	-	-	-	-	-	-	-	-	-	-	-	-	-	-	-	-	-	
佐賀県	-	-	-	-	-	-	-	-	-	-	-	-	-	-	-	-	-	
長崎県	-	-	-	-	-	-	-	-	-	-	-	-	-	-	-	-	-	
熊本県	-	-	-	-	-	-	-	-	-	-	-	-	-	-	-	-	-	
大分県	-	-	-	-	-	-	-	-	-	-	-	-	-	-	-	-	-	
宮崎県	-	-	-	-	-	-	-	-	-	-	-	-	-	-	-	-	-	
鹿児島県	-	-	-	-	-	-	-	-	-	-	-	-	3	-	-	-	-	
沖縄県	-	-	-	-	-	-	-	-	-	-	-	-	-	-	-	-	-	

報告数・累積報告数, 疾病・都道府県別 2006年47週

	インフルエンザ(H5N1)	
	鳥類	
	報告数	累積
総 数	-	-
北海道	-	-
青森県	-	-
岩手県	-	-
宮城県	-	-
秋田県	-	-
山形県	-	-
福島県	-	-
茨城県	-	-
栃木県	-	-
群馬県	-	-
埼玉県	-	-
千葉県	-	-
東京都	-	-
神奈川県	-	-
新潟県	-	-
富山県	-	-
石川県	-	-
福井県	-	-
山梨県	-	-
長野県	-	-
岐阜県	-	-
静岡県	-	-
愛知県	-	-
三重県	-	-
滋賀県	-	-
京都府	-	-
大阪府	-	-
兵庫県	-	-
奈良県	-	-
和歌山県	-	-
鳥取県	-	-
島根県	-	-
岡山県	-	-
広島県	-	-
山口県	-	-
徳島県	-	-
香川県	-	-
愛媛県	-	-
高知県	-	-
福岡県	-	-
佐賀県	-	-
長崎県	-	-
熊本県	-	-
大分県	-	-
宮崎県	-	-
鹿児島県	-	-
沖縄県	-	-

感染症週報 第8巻 第47号 2006年12月8日発行
 発行：国立感染症研究所
 厚生労働省健康局結核感染症課
 厚生労働省大臣官房統計情報部
 事務局：国立感染症研究所感染症情報センター
 〒162-8640東京都新宿区戸山1-23-1
 T E L : 03-5285-1111
 F A X : 03-5285-1129
 U R L : <http://idsc.nih.go.jp/index-j.html>
 < 国立感染症研究所 感染症情報センター >
<http://www.mhlw.go.jp/>
 < 厚生労働省 >
<http://www.forth.go.jp/>
 < 旅行者のための海外感染症情報(厚生労働省検疫所) >

本週報は、感染症新法に基づくものであり、全国の医療従事者、定点医療機関、保健所、保健所設置市、特別区、都道府県、地方衛生研究所、検疫所の皆様のご協力を得て、国立感染症研究所感染症情報センターにおいて編集したものです。

また、本週報は速報性を重視しておりますので、今後調査などの結果に応じて、若干の変更が生じることがありますが、その場合には週報上にて訂正させていただきます。

「感染症の話」及び「読者のコーナー」の回答欄の内容に関する責は、それぞれの執筆者及び回答者に属しますが、内容に関するご質問、ご意見については事務局でお受けいたします。

なお、週報の内容について、学術的研究、あるいは公衆衛生活動にかかわる業務以外の目的においては、無断転載を禁じます。