

マークをクリックするとそのページを見ることができます



発生動向総覧
P.2-4

< 第51週 > A群溶血性レンサ球菌咽頭炎の定点当たり報告数は減少したが、過去5年間の同時期と比較してかなり多い状態が続いている / その他最新動向



注目すべき感染症
P.5-6

< インフルエンザ >
第51週における定点当たり報告数は0.26であり、全国的な流行の指標である定点当たり報告数1.0に達してはいない



病原体情報
P.7-10

感染性胃腸炎関連ウイルス 2006/07シーズン / インフルエンザウイルス 2006/07シーズン



速報
P.11

宮城県内で流行しているノロウイルスの遺伝子型



海外感染症情報
P.12

ケニアでリフトバレー熱流行 / エジプトでの鳥インフルエンザ流行情報



感染症の話
P.13

< 今週はお休みです >



読者のコーナー
< 今週は該当記事はありません >



グラフ総覧(51週)
P.14-20



51週のデータ
P.21-32



発生動向総覧

2006年4月からの報告システムの変更に伴い、疾病の並び順を一部変更しました。

< 第51週コメント > 12月27日集計分

全数報告の感染症

注意:これは当該週に診断された報告症例の集計です。しかし、迅速に情報還元するために期日を決めて集計を行いますので、当該週に診断された症例の報告が集計の期日以降に届くこともあります。それらについては発生動向総覧では扱いませんが、翌週あるいはそれ以降に、巻末の表の累積数に加えられることとなります。宜しく御理解下さい。

感染経路、感染原因、感染地域については、確定あるいは推定として記載されていたものを示します。

1類感染症: 報告なし

2類感染症: 細菌性赤痢 5例

(感染地域: 千葉県1例、福岡県1例、韓国1例、カンボジア1例、タイ1例)

3類感染症: 腸管出血性大腸菌感染症 32例(うち有症者12例、HUS 2例)

感染地域: すべて国内

国内の多い感染地: 熊本県17例*、愛知県4例

*うち16例は、48週から続く幼稚園に関連した集団発生

年齢群: 10歳未満(19例)、10代(2例)、20代(5例)、30代(1例)、40代(3例)、60代(1例)、70歳以上(1例)

血清型・毒素型: O26 VT1(16例)、O157 VT1・VT2(9例)、O157 VT2(2例)、O157 VT1(1例)、O145 VT1・VT2(1例)、その他/不明(3例)

4類感染症: A型肝炎 3例(感染地域: 大阪府1例、国内(都道府県不明)2例)

つつが虫病 14例

(感染地域: 鹿児島県3例、神奈川県2例、岐阜県2例、熊本県2例、福島県1例、群馬県1例、千葉県1例、高知県1例、宮崎県1例)

マラリア 1例(熱帯熱__感染地域: マリ)

レジオネラ症 7例(すべて肺炎型)

年齢群: 50代2例、60代1例、70代3例、80代1例

感染地域: 北海道1例、岩手県1例、秋田県1例、新潟県1例、愛知県1例、滋賀県1例(温泉)、大分県1例

5類感染症: アメーバ赤痢 4例

(腸管アメーバ症2例、腸管外アメーバ症1例、腸管・腸管外アメーバ症1例)

感染地域: 国内3例、中国1例

感染経路: 経口2例、性的接触(同性間)1例、不明1例

ウイルス性肝炎 1例(B型__感染経路: 性的接触(異性間))

クロイツフェルト・ヤコブ病 1例(孤発性プリオン病古典型)

劇症型溶血性レンサ球菌感染症 1例(血清群: A群 .40代 .死亡)

後天性免疫不全症候群 9例(無症候7例、AIDS 2例)

感染地域: 国内7例、ブラジル1例、台湾/タイ1例

感染経路: 性的接触8例(異性間4例、同性間3例、異性間/同性間1例)、不明1例

梅毒 6例(晩期顕症2例、無症候4例)

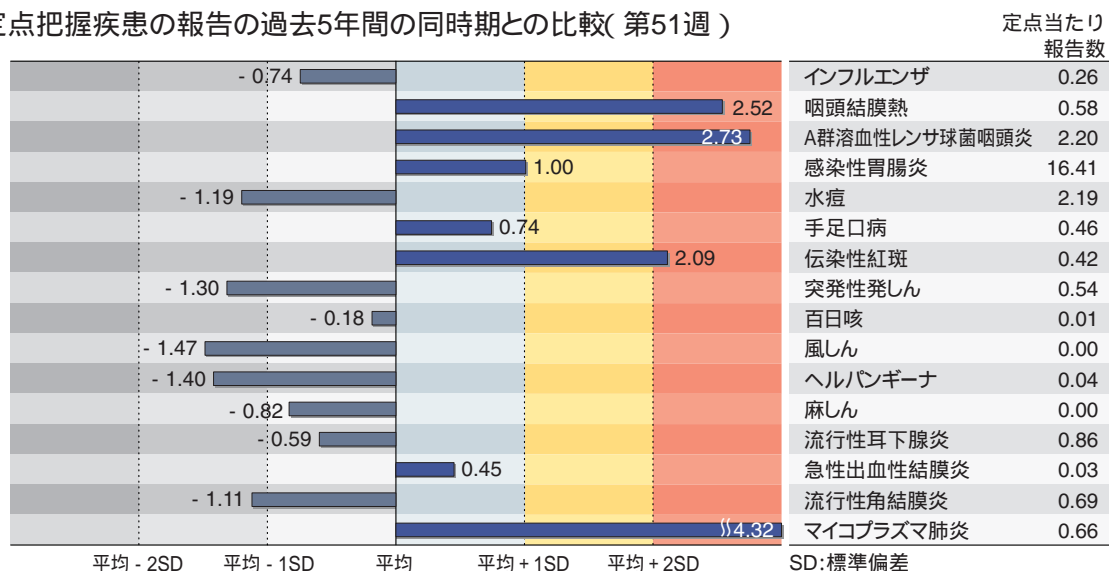
破傷風 1例(40代)

(補)他に報告遅れとして、E型肝炎1例(感染地域: 茨城県/福島県、感染源: 不明)、日本紅斑熱1例(感染地域: 三重県)、ライム病1例(感染地域: 米国)、急性脳炎1例(レジオネラ/肺炎球菌 .3歳)などの報告があった。

定点把握の対象となる5類感染症

全国の指定された医療機関(定点)から報告され、疾患により小児科定点(約3,000カ所)、インフルエンザ(小児科・内科)定点(約5,000カ所)、眼科定点(約600カ所)、基幹定点(約500カ所)に分かれています。また、定点当たり報告数は、報告数/定点医療機関数です。

定点把握疾患の報告の過去5年間の同時期との比較(第51週)



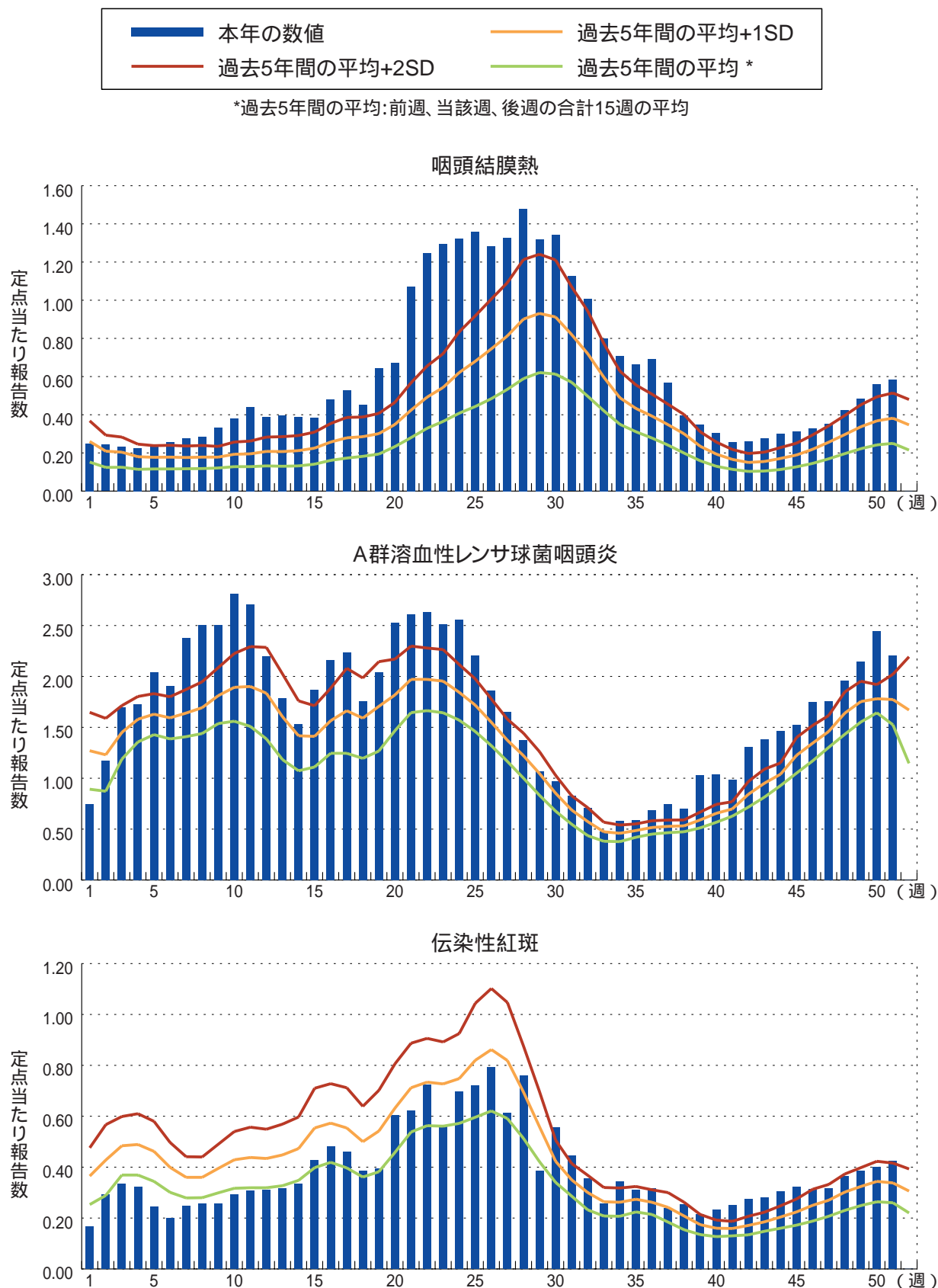
当該週と過去5年間の平均(過去5年間の前週、当該週、後週の合計15週の平均)との差をグラフ上に表現した。

インフルエンザ: 定点当たり報告数は第43週以降、増加が続いている。都道府県別では宮崎県(3.88)、大分県(2.33)、岐阜県(2.31)、滋賀県(0.81)、沖縄県(0.81)が多い。

小児科定点報告疾患: RSウイルス感染症は3,342例の報告があり、報告数は増加した。年齢別では、1歳以下の報告数が全体の72%を占めている。咽頭結膜熱の定点当たり報告数は第42週以降、増加が続いており、過去5年間の同時期(前週、当該週、後週)と比較してもかなり多い状態が続いている。都道府県別では山形県(2.3)、富山県(2.1)、秋田県(1.8)、北海道(1.8)が多い。A群溶血性レンサ球菌咽頭炎の定点当たり報告数は減少したが、過去5年間の同時期と比較してかなり多い状態が続いている。都道府県別では富山県(5.1)、北海道(5.0)、新潟県(4.0)、山形県(3.6)が多い。感染性胃腸炎の定点当たり報告数は減少した。都道府県別では福井県(31.6)、宮城県(28.7)、長野県(25.1)、福島県(24.0)が多い。水痘の定点当たり報告数は減少した。都道府県別では島根県(4.4)、宮崎県(4.1)、大分県(3.9)、宮城県(3.4)が多い。手足口病の定点当たり報告数は微減した。都道府県別では大分県(2.7)、山形県(2.0)、島根県(1.7)が多い。伝染性紅斑の定点当たり報告数は第47週以降、増加が続いており、過去5年間の同時期と比較してもかなり多い。都道府県別では岩手県(1.41)、石川県(1.07)、北海道(0.83)、宮城県(0.79)が多い。百日咳の定点当たり報告数は微増した。都道府県別では栃木県(0.20)、島根県(0.04)が多い。風しんの定点当たり報告数は微増した。都道府県別では、青森県から2例、宮城県、埼玉県、大阪府から各1例の報告であった。ヘルパンギーナの定点当たり報告数は微増した。都道府県別では岩手県(0.23)、山梨県(0.21)が多い。麻しんの定点当たり報告数は増加した。都道府県別では茨城県(0.07)、神奈川県(0.02)が多い。流行性耳下腺炎の定点当たり報告数は減少した。都道府県別では新潟県(3.4)、青森県(2.3)、大分県(2.3)が多い。

基幹定点報告疾患: マイコプラズマ肺炎の定点当たり報告数は2週連続で増加し、過去5年間の同時期と比較してもかなり多い状態が続いている。都道府県別では大阪府(2.8)、群馬県(2.8)、青森県(2.7)、沖縄県(2.3)が多い。成人麻しんは、北海道、東京都、神奈川県、鳥取県から各1例の報告があった。

図. 主要定点把握疾患の過去5年間との週別比較(2006年第1～51週)
 青のバーで示す本年の定点当たり報告数が赤のラインを超えているときには、過去5年間の週と比較してかなり多いことを示す。





注目すべき感染症

インフルエンザ

インフルエンザは、インフルエンザウイルスを病原体とする急性呼吸器感染症である。現在ほとんどの世界では、A型ウイルス2種類(H1N1; Aソ連型、H3N2; A香港型)とB型ウイルスの計3種類が世界中で流行を繰り返しており、日本を含めた北半球の温帯地域では、冬季に最も発生が多い。我が国全体では、2004/05シーズン(前年の第36週より翌年の第35週まで)では第9週(3月の第1週)をピークに約1,770万人の罹患者が、2005/06シーズンでは第4週(1月の最終週)をピークに、約1,116万人の罹患者が発生したと推定されている。

感染症発生動向調査によると、2006年第51週における定点当たり報告数は0.26(報告数1,149)であり、全国的な流行の指標である定点当たり報告数1.0に達してはいない(図1)。都道府県別では宮崎県(3.88)、大分県(2.33)、岐阜県(2.31)、滋賀県(0.81)、沖縄県(0.81)、広島県(0.80)、愛知県(0.72)の順となっている。注意報レベルを超えている保健所地域は、前週と同様に宮崎県の2保健所と大分県の1保健所の計3カ所である。

インフルエンザウイルスについては、第36週以降これまでの全国衛生研究所からの分離報告

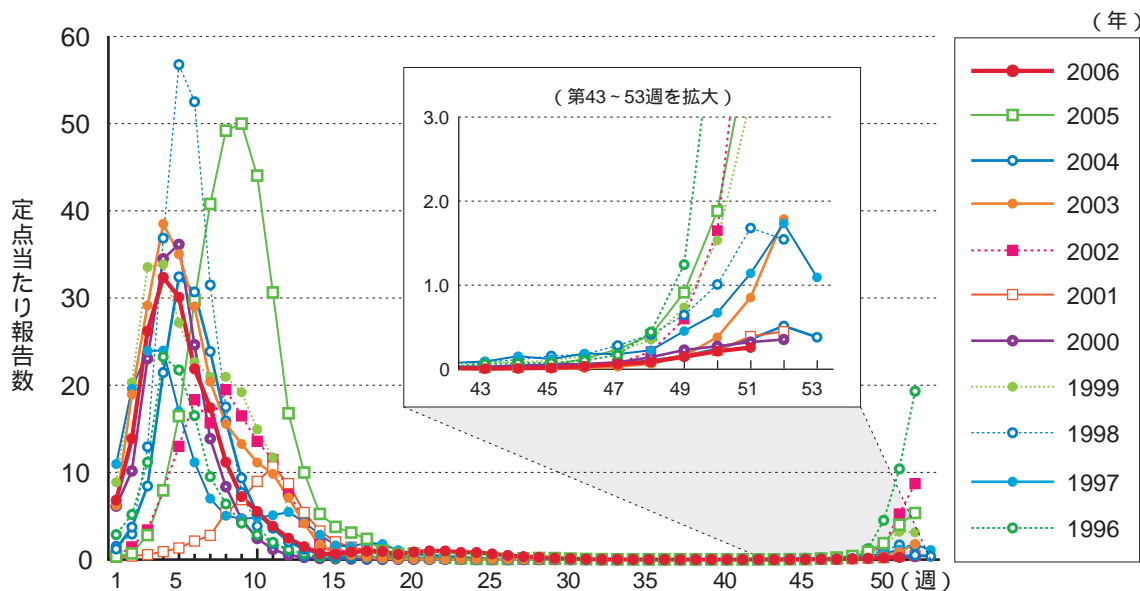


図1. インフルエンザの年別・週別発生状況(1996年～2006年第51週)

では、B型53.2%(報告数25)、AH1(Aソ連)型27.7%(13)、AH3(A香港)型19.1%(9)の順となっている(図2)。

今シーズン(2006/07シーズン)の全国的なインフルエンザの流行は1月中に始まる可能性が高い。今後のインフルエンザの発生動向には、より注意深い観察が必要である。

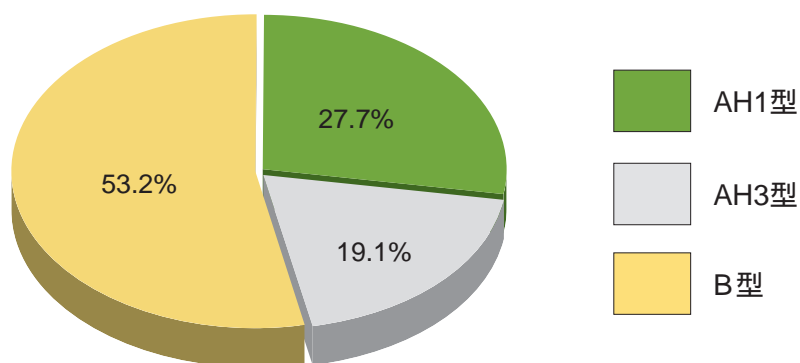


図2. 2006/07シーズンにおけるインフルエンザウイルスの分離状況(2006年第36 ~ 51週)



病原体情報

* グラフはIASRホームページ(<http://idsc.nih.go.jp/iasr/index-j.html>)からの引用です。

各都道府県市の地方衛生研究所(地研)からの検出報告です。週別の報告数は、病原体が分離・検出された検体の採取日による週ごとの報告数です。地域別の報告数は、その地域に所在する地研からの総報告数を都道府県別に示しています。

(2007年1月4日現在報告分)

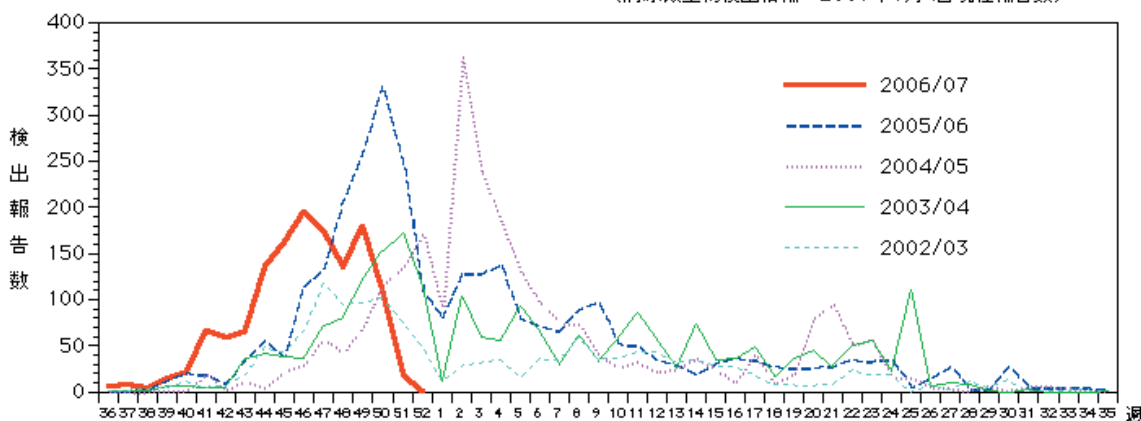
感染性胃腸炎関連ウイルス 2006/07シーズン

例年より早く2006年第41週より増加が始まり、ノロウイルスgenogroup IIが1,244件、genogroup Iが17件、サポウイルスが18件、A群ロタウイルスが17件報告されており、ノロウイルスgenogroup IIが大勢を占めている。

ノロウイルスgenogroup IIは大阪府227件、滋賀県169件をはじめ、神奈川県、高知県、愛媛県、秋田県、岡山県、福岡県、広島県、静岡県など33府県から報告され、genogroup Iは香川県10件、青森県、宮城県、栃木県、千葉県、神奈川県、島根県、広島県から各1件、サポウイルスは高知県9件、熊本県3件、青森県、愛媛県各2件、千葉県、島根県から各1件、A群ロタウイルスは東京都6件、京都府、徳島県各3件、千葉県2件、静岡県、滋賀県、香川県各1件が報告されている。

また、genogroup IIによる施設内感染、食中毒などの集団発生の報告が増加しており(本号11ページ「速報」参照) これまでに9月に5事例、10月に50事例、11月に132事例、12月に32事例、計219事例が報告されている(10月の1事例ではgenogroup IとIIを検出)。このうち、ノロウイルスの遺伝子型別まで実施された46事例はすべてGII/4と報告されている。この他、10月に1事例でgenogroup Iが検出されている(<http://idsc.nih.go.jp/iasr/noro.html>)。

週別SRSV(ノロウイルス、サポウイルス)検出報告数、過去4シーズンとの比較、2002/03-2006/07シーズン
(病原微生物検出情報: 2007年1月4日現在報告数)

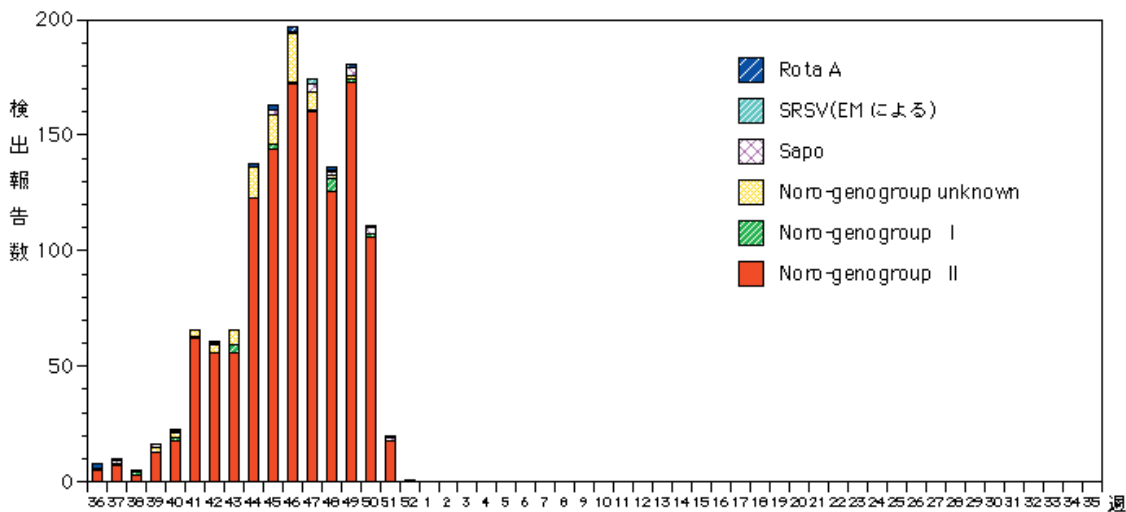


各都道府県市の地方衛生研究所からの検出報告を圖に示した。



Infectious Agents Surveillance Report

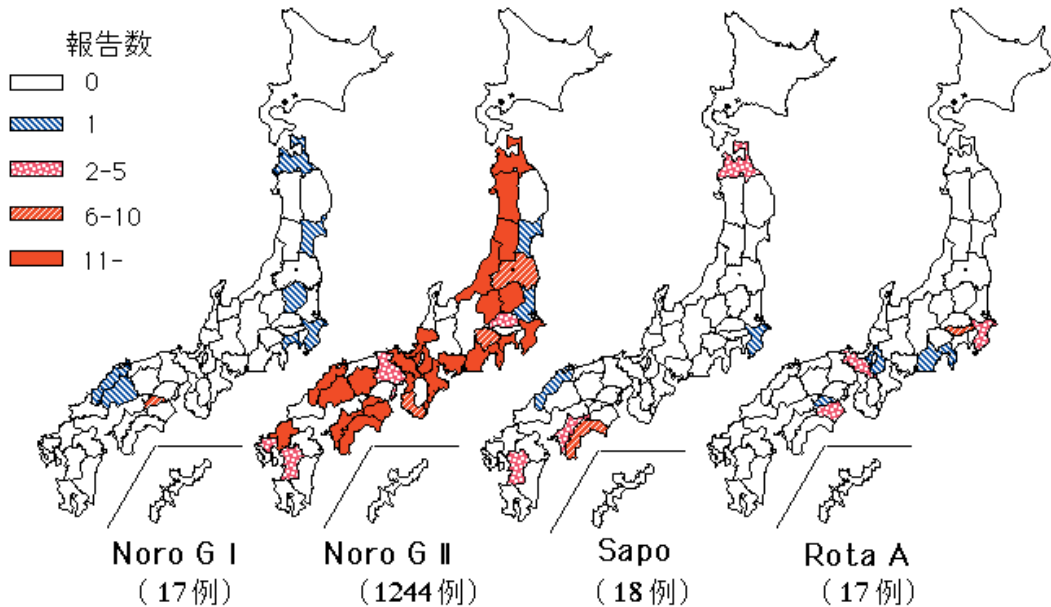
週別SRSV&ロタウイルスの検出報告数、2006/07シーズン (病原微生物検出情報: 2007年1月4日現在報告数)



各都道府県市の地方衛生研究所からの検出報告を図に示した。



都道府県別ノロウイルス、サポウイルス、ロタウイルス検出報告状況、2006/07シーズン (病原微生物検出情報: 2007年1月4日現在報告数)



各都道府県市の地方衛生研究所からの検出報告を図に示した。



インフルエンザウイルス 2006/07シーズン

AH1亜型13件、AH3亜型12件、B型27件が報告されている。

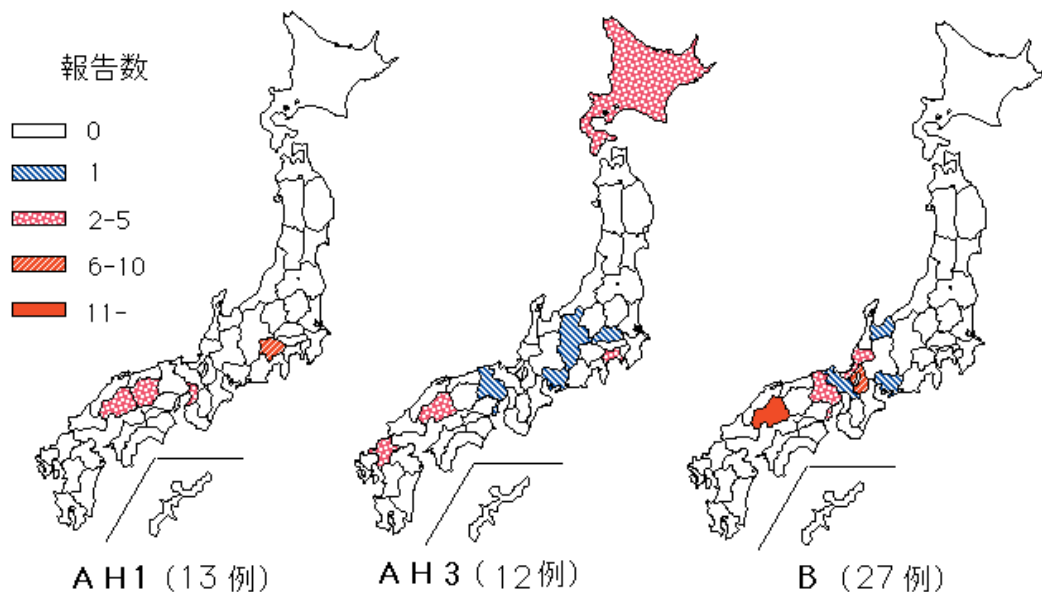
AH1亜型は第39週に大阪府で分離1件とPCR検出1件、岡山県で分離3件が報告された後、第45週に広島県で1件、第46週に山梨県で家族内発生例から4件、第47週に山梨県で2件、第49週に広島県で1件の分離が報告されている。

AH3亜型は第37週に兵庫県で1件PCRで検出され、第42週に埼玉県で1件、第47週に愛知県で1件、第49週に北海道、神奈川県で各1件、第50週に広島県、福岡県で各2件、神奈川県、長野県で各1件、第51週に北海道で1件の分離が報告されている。

B型は第36週に富山県で1件、第38週に広島県で2件、滋賀県で1件の分離が報告された後、第43週に京都府で1件、第44週に広島県で1件、第45週に滋賀県で5件、第46～48週に広島県で5件、第49週に福井県、兵庫県で各2件、愛知県で1件、第50週に広島県で3件、福井県で2件、第51週に福井県で1件が分離されている。小学校(前号「速報」参照)、中学校、高校の集団発生例からの分離も報告されている。

都道府県別インフルエンザウイルス分離・検出報告状況、2006/07シーズン

(病原微生物検出情報：2007年1月4日現在報告数)



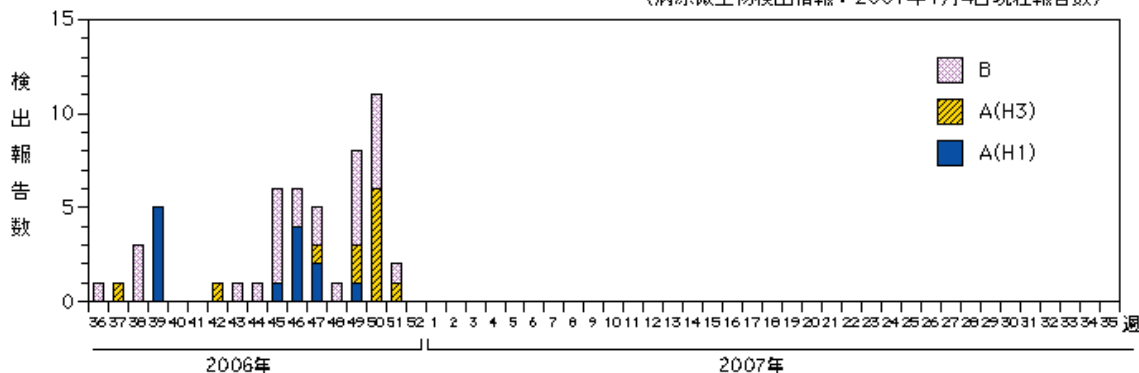
各都道府県市の地方衛生研究所からの分離/検出報告を図に示した。



Infectious Agents Surveillance Report

週別インフルエンザウイルス分離・検出報告数、2006/07シーズン

(病原微生物検出情報：2007年1月4日現在報告数)



各都道府県市の地方衛生研究所からの分離/検出報告を図に示した。



Infectious Agents Surveillance Report



宮城県内で流行しているノロウイルスの遺伝子型

宮城県における感染性胃腸炎の定点医療機関当たりの患者報告数は、第47週を境に急増し、第50週には33.74人(昨年同期と比較して1.6倍)となった。2006年11～12月に県内の保健所に届出のあった感染性胃腸炎の集団発生16事例中すべての事例で、定量PCR法により genogroup (G)II のノロウイルス (NoV) 遺伝子が検出された。そこで、県内で2006年11月～12月に発生した感染性胃腸炎事例と、11月に発生したNoVによる食中毒事例、および関西地方で発生した食中毒関連事例で検出されたNoV遺伝子計21件(7クローンを含む)について、G2 SKF/Rのプライマーを用いて塩基配列の決定を行った。

塩基配列が決定された249 ntについて、NJ法で系統解析を行った。検出されたNoV遺伝子はすべてGII/4(Bristol/1993/UK)近縁株であり、塩基配列のレベルで98.8%、アミノ酸レベルで97.6%の相同性が認められた。これらの株は、2003～2005年の期間に県内の感染性胃腸炎事例や食中毒事例で検出されたGII/4近縁株とは、異なったクラスターを形成した。1995～1996年にアメリカで流行し、その後ブラジル、カナダ、中国、ドイツ、オランダ、イギリスで、また1997～2000年にオーストラリアで流行したGII/4の変異株(accession No. AF080549 US95/96)ともクラスターを異にした。さらに、2002年にアメリカとイギリスで流行したGII/4変異株のFarmington Hill (accession No. AY502023)、b4s6(accession No. AY587985)のクラスターにも属さなかった。GII/4変異株による感染性胃腸炎の流行は、2004年にオーストラリアのサウスウエールズでも確認されている(accession No. DQ078794 Hunter 04)。

今回検出された変異株については、さらなる詳細な分子疫学解析が必要であるとともに、この株による今後の流行には十分な警戒を要する。

【参考文献】

Rowena A. Bull, Elise T. V. Tu, Christopher J. McIver, William D. Rawlinson, and Peter A. White. Emergence of a New Norovirus Genotype II.4 variant associated with global outbreaks of gastroenteritis. *J. Clin. Virol.* 44 : 327-333, 2006

宮城県保健環境センター微生物部

植木 洋 庄司美加 佐藤千鶴子 佐藤由紀 沖村容子 齋藤紀行

(IASR 2007年2月号掲載予定記事より抜粋、詳細は同号参照)



海外感染症情報

* 関連の情報やさらに詳しい情報については、FORTHホームページ(<http://www.forth.go.jp/>)をご覧ください。

ケニアでリフトバレー熱流行

WHO/EPR 2006年12月26日

2006年12月21日時点で、ケニア保健省は、北西部州で死亡者11名を含むリフトバレー熱患者12名の発生を報告している。患者が発生しているのはKorakora, Shanta Abak, Shell Gulliet、およびShimbirey地区であり、これら全ての地区が州都のGarissaに隣接している。

ケニア医学研究所(KEMRI)とアトランタの疾病管理予防センター(CDC)の検査室において、Garissaで採取されたいくつかの検体でリフトバレー熱ウイルス(RVFV)が確認された。

ケニア保健省はGarissaに調査チームを派遣した。WHOは流行対策での保健省支援と、より一層の国際的な技術支援の調整を行うよう要請されている。保健省とともに現地対策を支援している協力機関は、WHO、UNICEF、FAO、国際赤十字・赤新月社、国境なき医師団-フランス、ケニア医科学研究所(KEMRI)、米国CDC、および多数のNGOなどである。

保健関係者を含めて社会的動員を行う活動が進行中であるが、Garissaの感染地区へのアクセスは、現地で発生した洪水のため困難となっている。WHO当局は、WHOケニア事務所とWHOアフリカ地域事務局の支援を受けて、医療スタッフ、疫学専門家および物流担当者の派遣、または派遣支援を行っている。

WHO/EPR 2006年12月27日 - 更新

2006年12月27日現在、洪水の被災地であるGarissa地区におけるリフトバレー熱患者数は32人で、そのうち19人が死亡(致死率59.4%)したことが報告されている。

ケニア保健省は、患者管理、サーベイランス、社会的動員活動、蚊帳の配布を行っている。社会的動員は、無防備な畜産業務や食肉処理により、動物からヒトへ感染伝播するリスクの軽減を目的としている。

感染流行への国際的対応を行っている機関は、ケニア農業省、WHO、WFP、UNICEF、FAO、国際赤十字・赤新月社、国境なき医師団 - フランスおよびベルギー、米国CDC、Epicentre、および多数のNGOなどである。

エジプトでの鳥インフルエンザ流行情報

WHO/EPR 2006年12月27日

エジプト保健人口省はWHOに、新たに鳥インフルエンザA(H5N1)型ウイルス感染患者3名を報告した。患者3名全員が、首都カイロから80 km北西にあるGharbiyah県在住の大家族の一員であった。患者は鳥インフルエンザ感染患者指定病院に搬送され、治療を受けたが、30歳女性、15歳少女、および26歳男性は死亡した。最も新しい死亡者は12月27日に発生した。今回の患者は、発病した家禽(アヒル)に接触したと伝えられている。

エジプト中央公衆衛生研究所での検査で、患者3名からの臨床検体が鳥インフルエンザA(H5N1)型ウイルス陽性となった。米国海軍医学研究部門第3部(NAMRU-3)での検査でも、患者3名中2名の検体から同ウイルスが検出された。検体はウイルスの特性解析を含むさらなる検査のために、WHO協力センターに送付される予定である。

エジプト保健人口省はさらなる調査を実施しており、公衆衛生上の対策も開始した。他の家族は現在も発病していないが、厳密な観察下に置かれている。

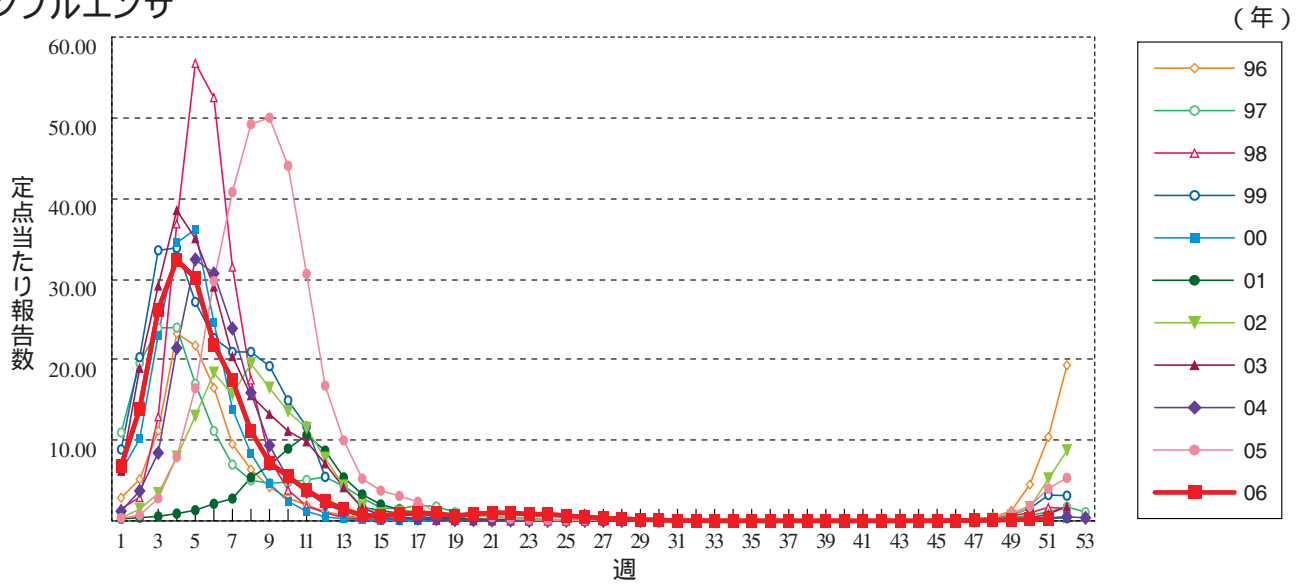


感染症の話

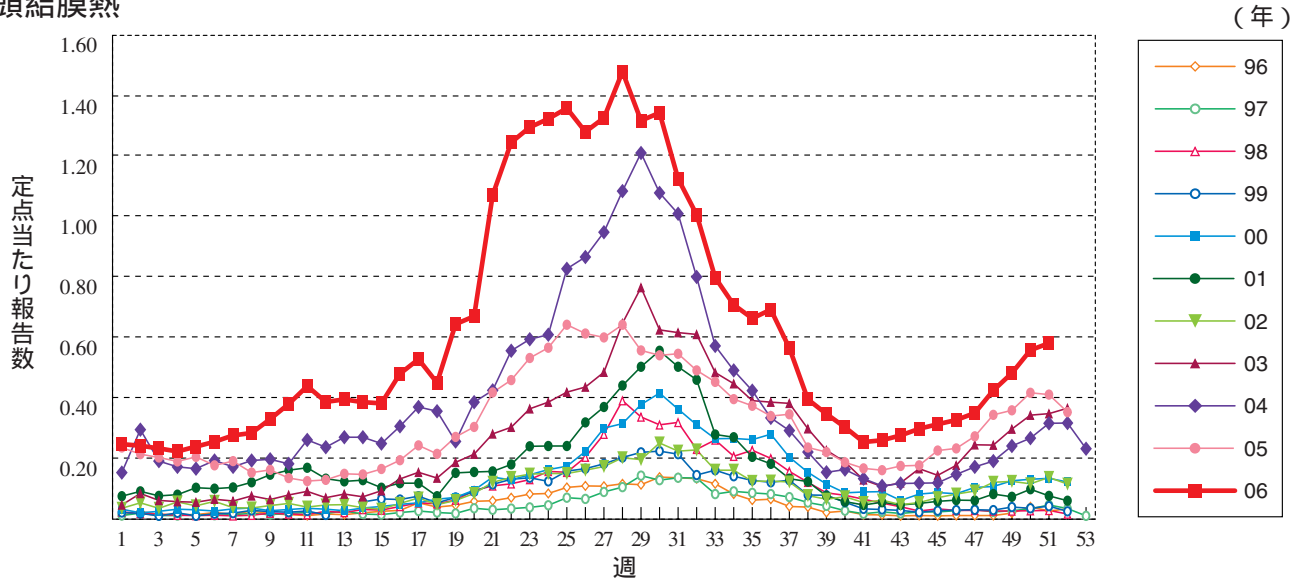
今週はお休みさせていただきます。
「感染症の話」過去の掲載分については
<http://idsc.nih.go.jp/idwr/kansen/index.html>
でご覧いただけます。

グラフ総覧(51週)

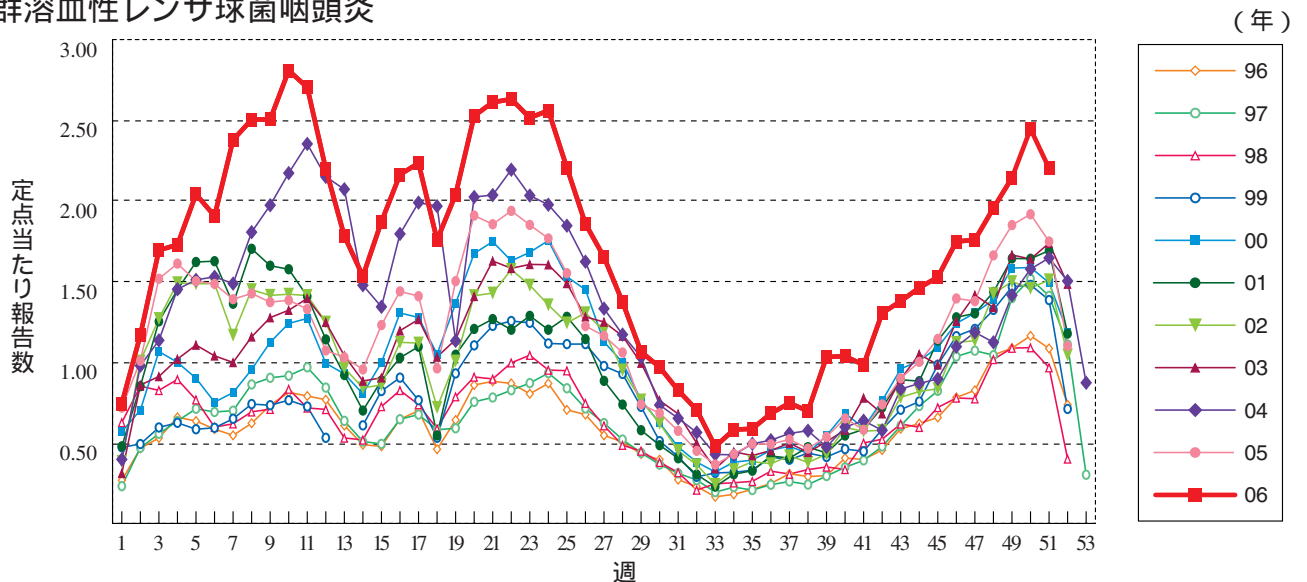
インフルエンザ



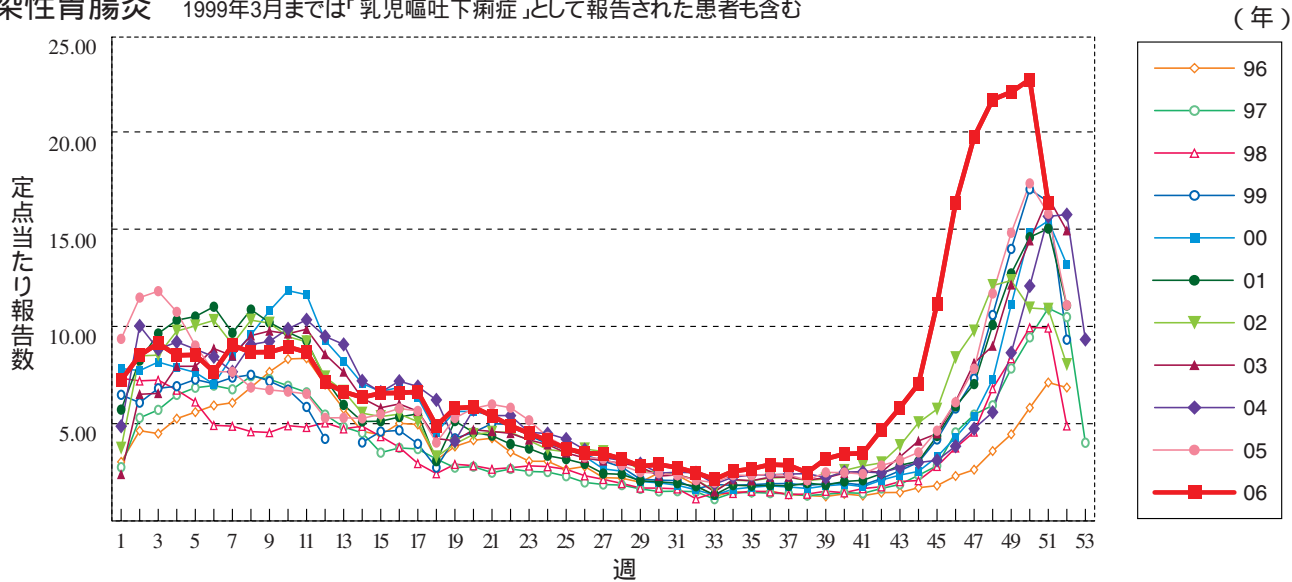
咽頭結膜熱



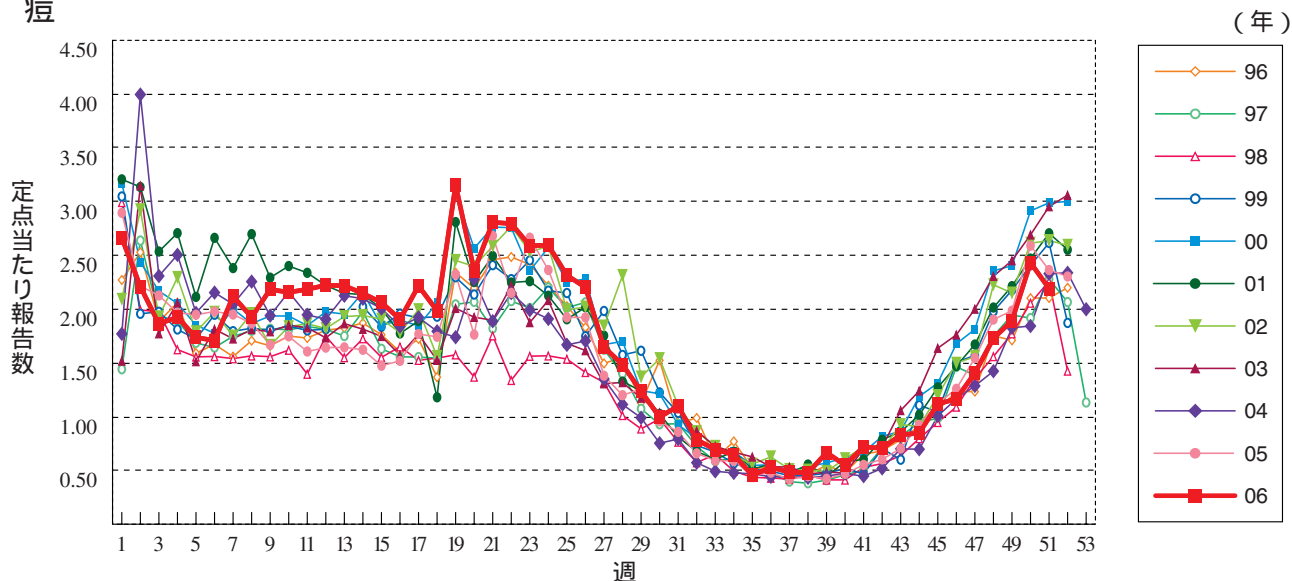
A群溶血性レンサ球菌咽頭炎



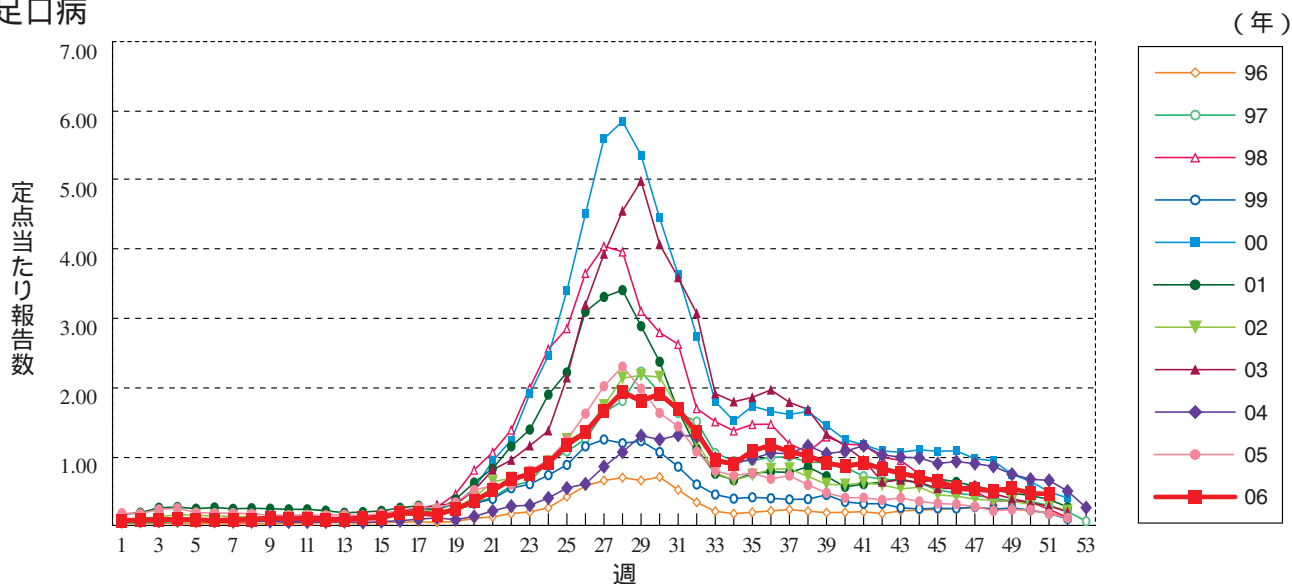
感染性胃腸炎 1999年3月までは「乳児嘔吐下痢症」として報告された患者も含む



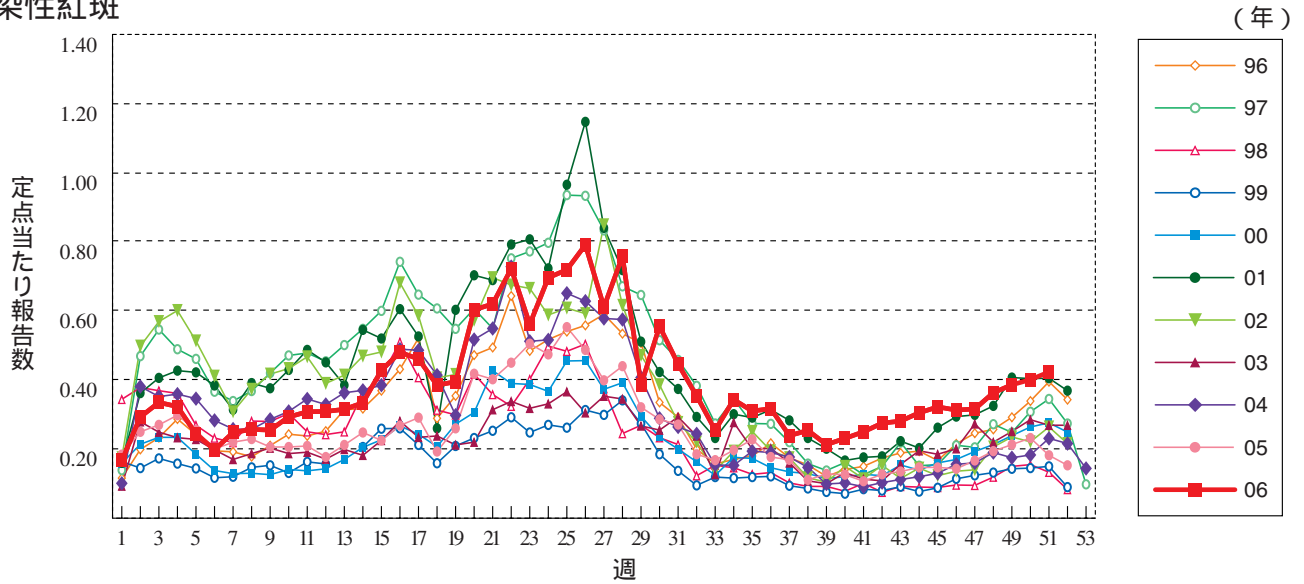
水痘



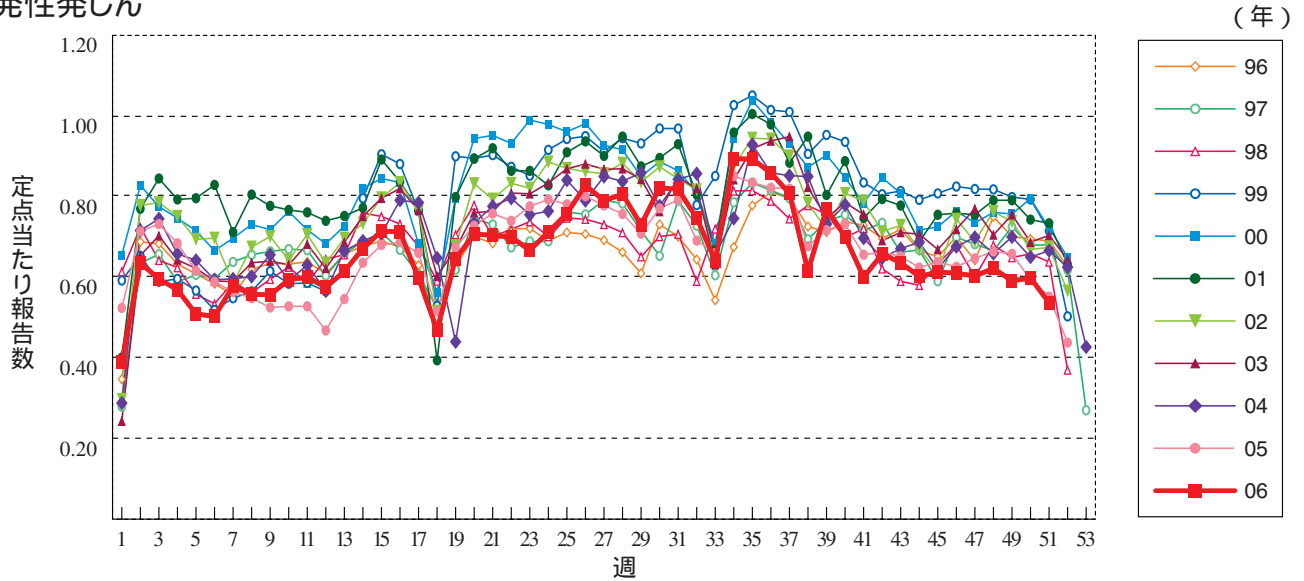
手足口病



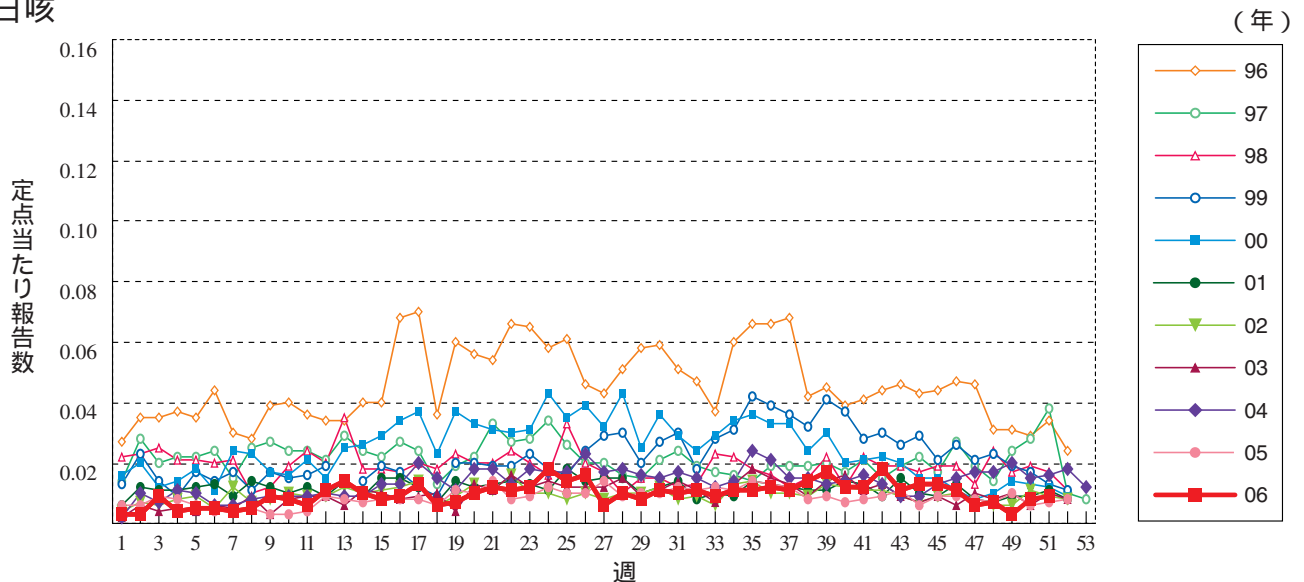
伝染性紅斑



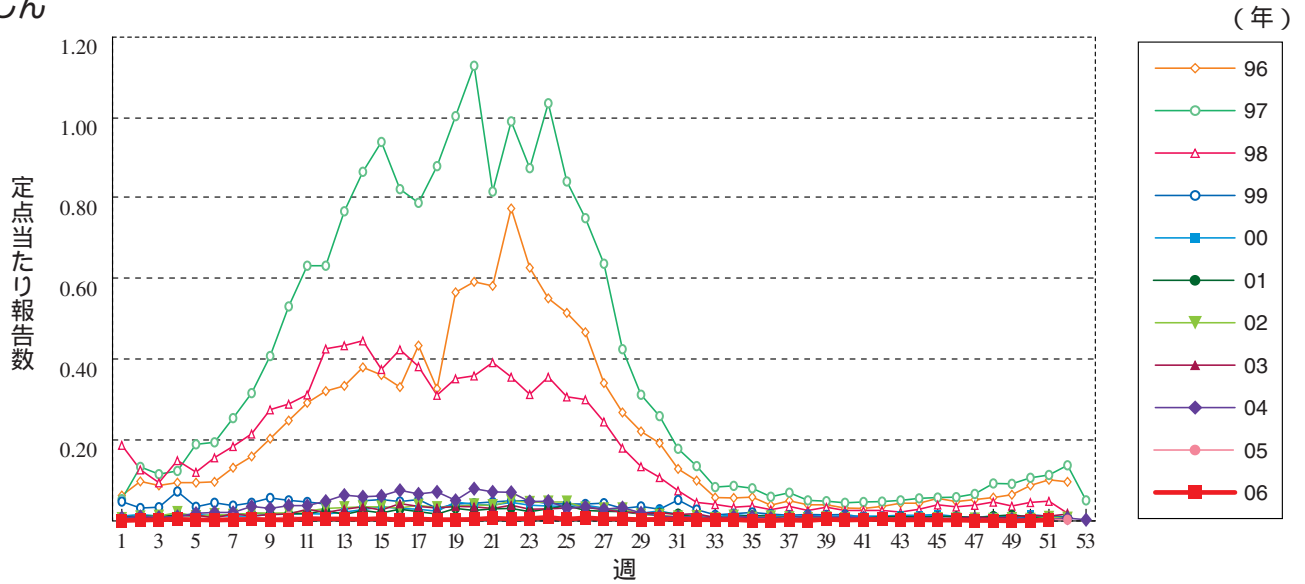
突発性発しん



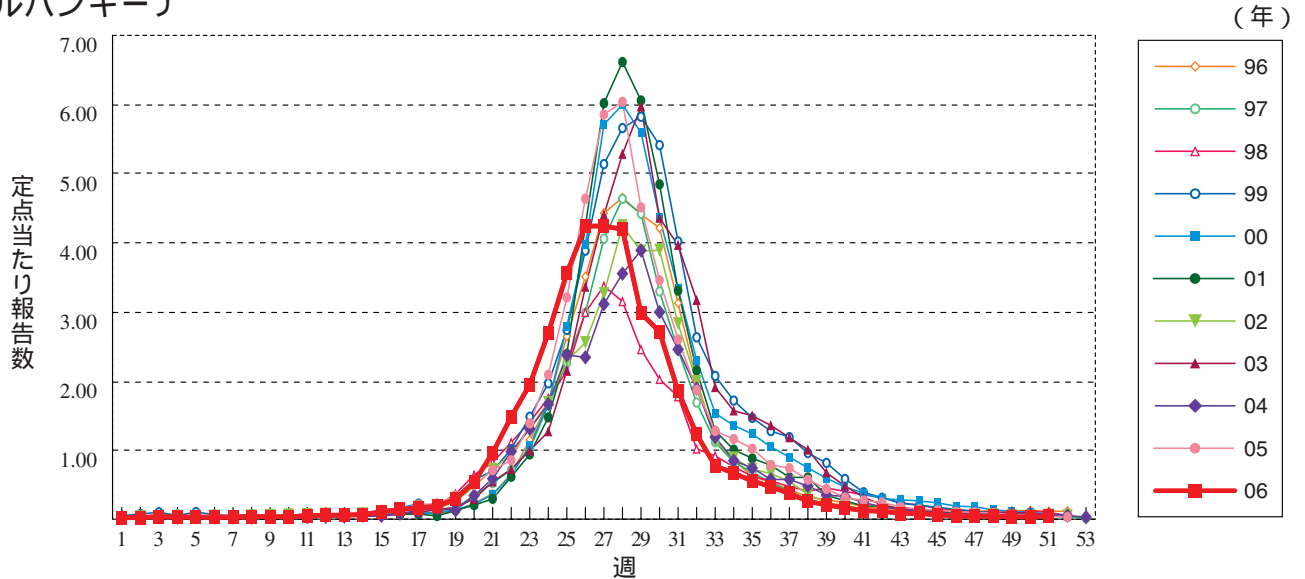
百日咳



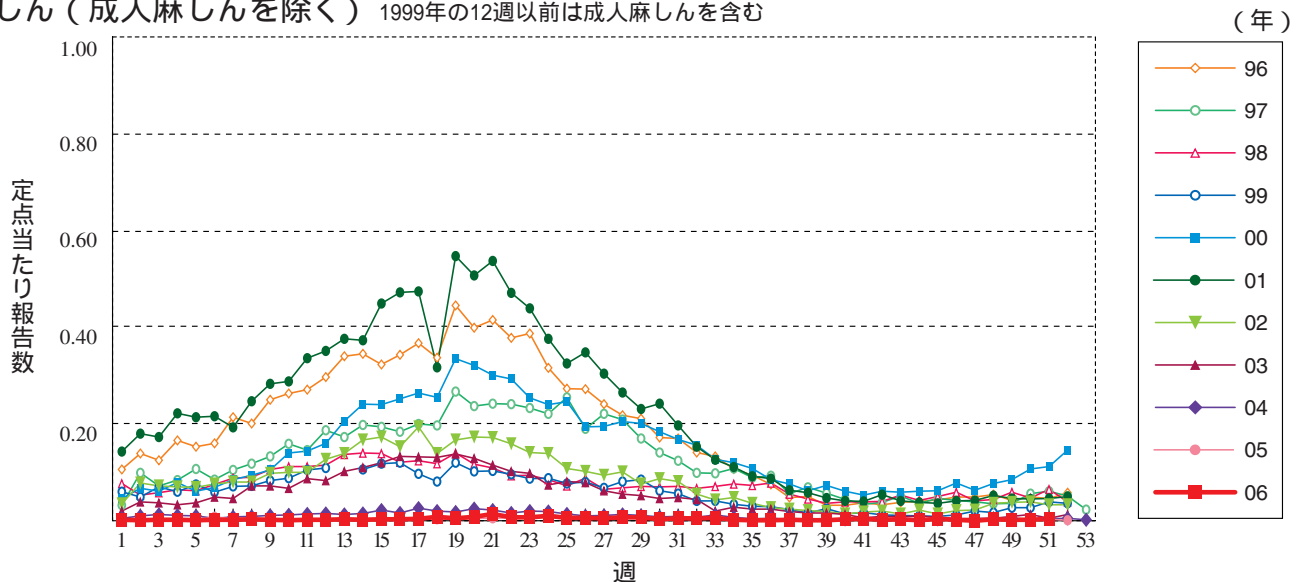
風しん



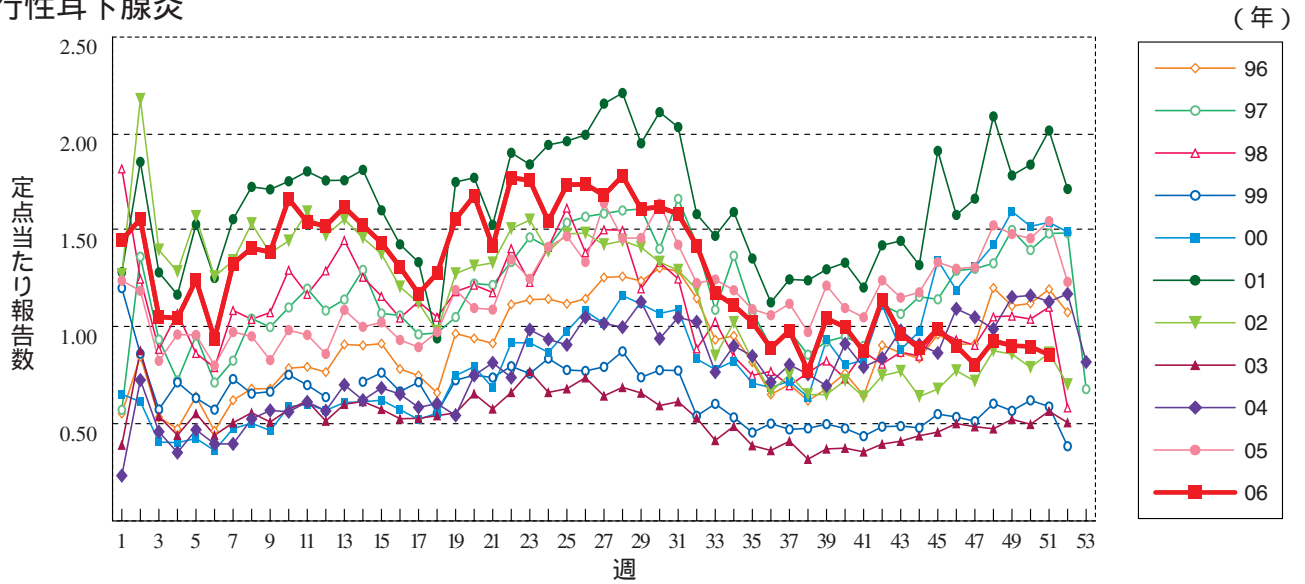
ヘルパンギーナ



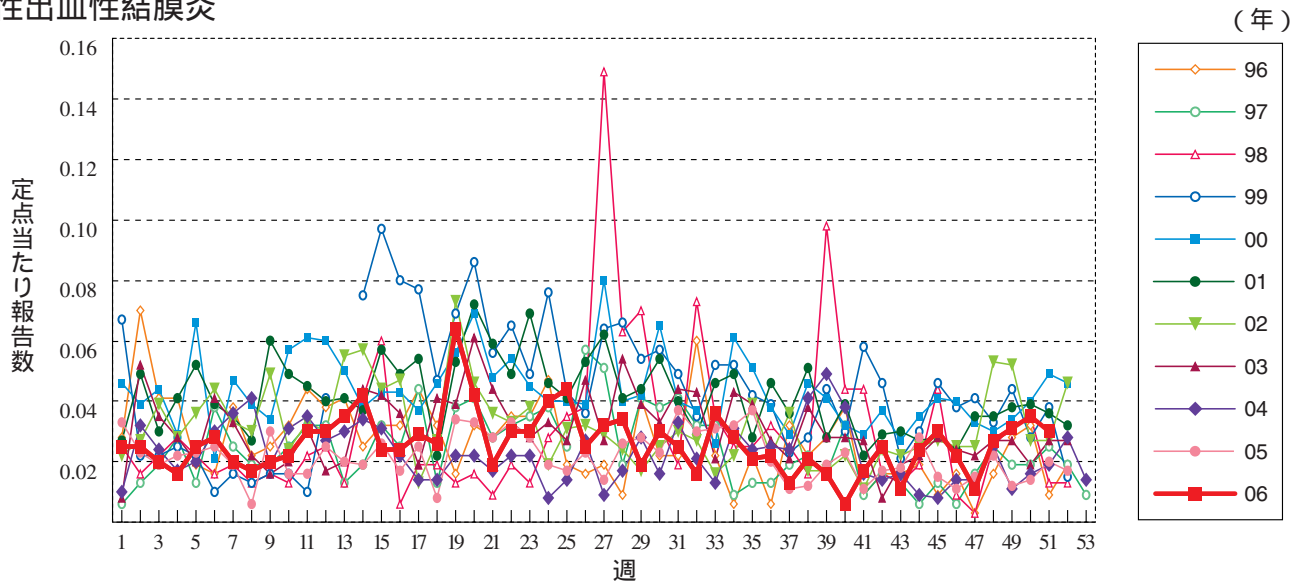
麻しん (成人麻しんを除く) 1999年の12週以前は成人麻しんを含む



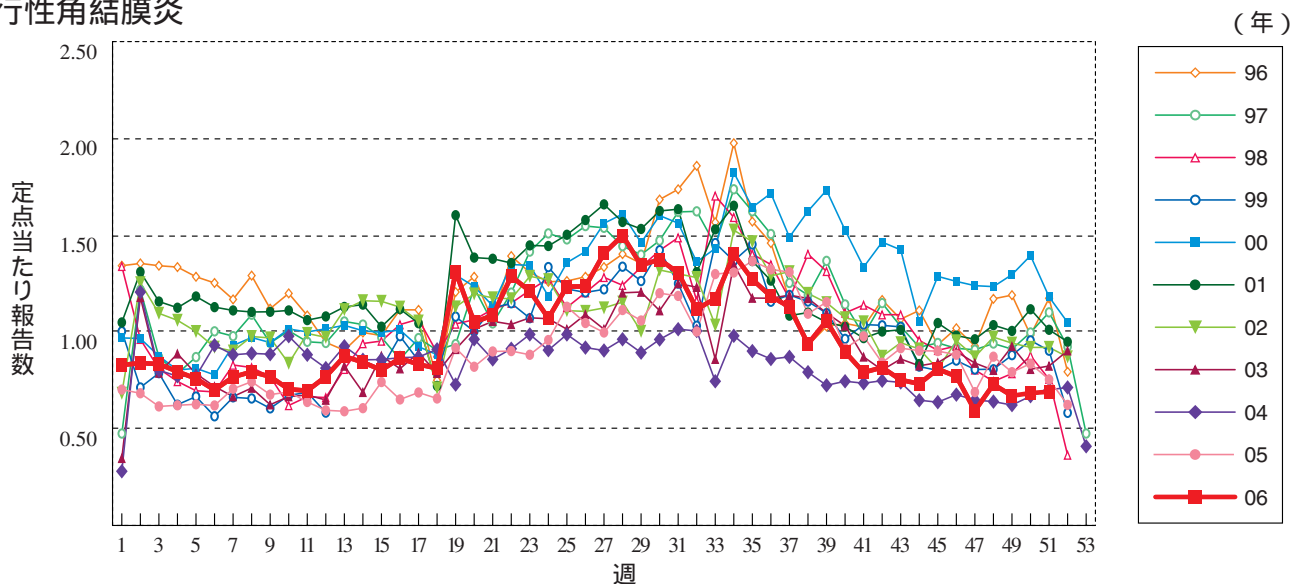
流行性耳下腺炎



急性出血性結膜炎

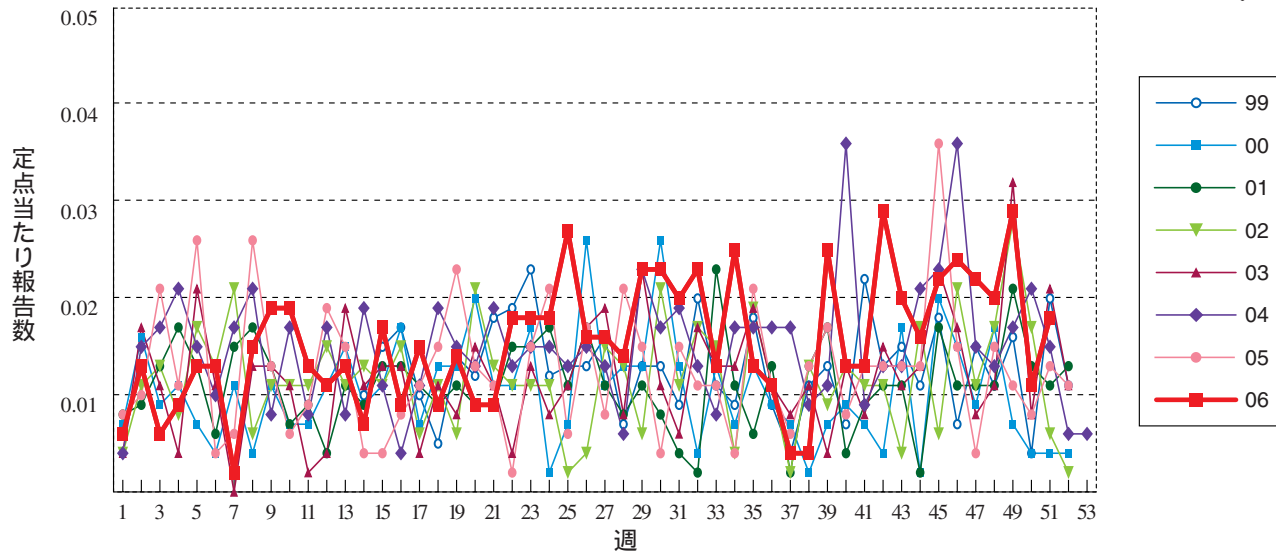


流行性角結膜炎



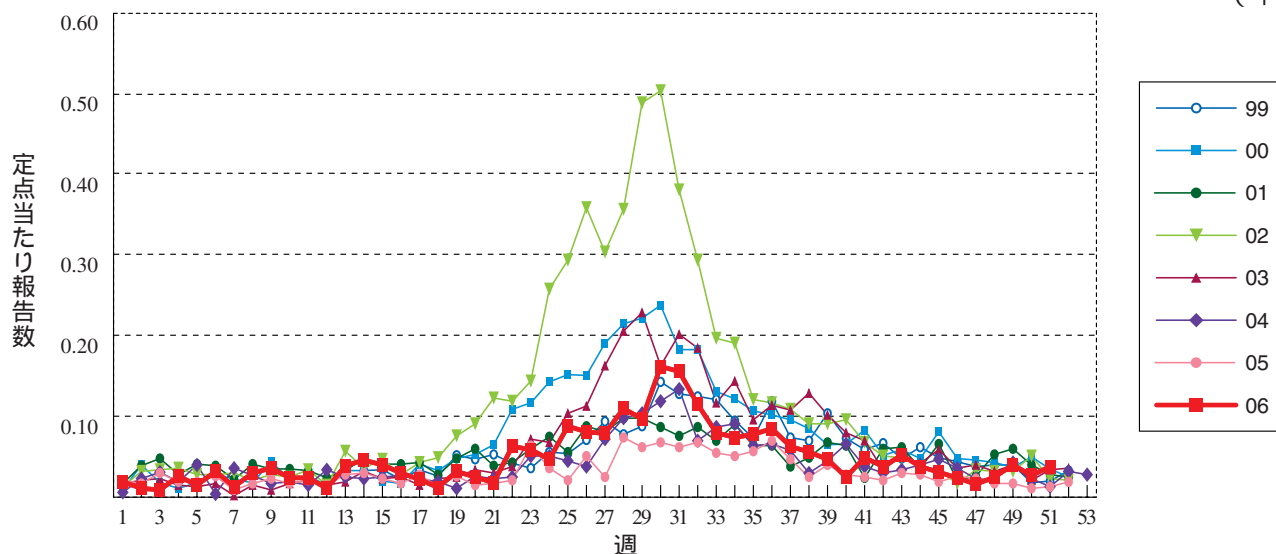
細菌性髄膜炎

(年)



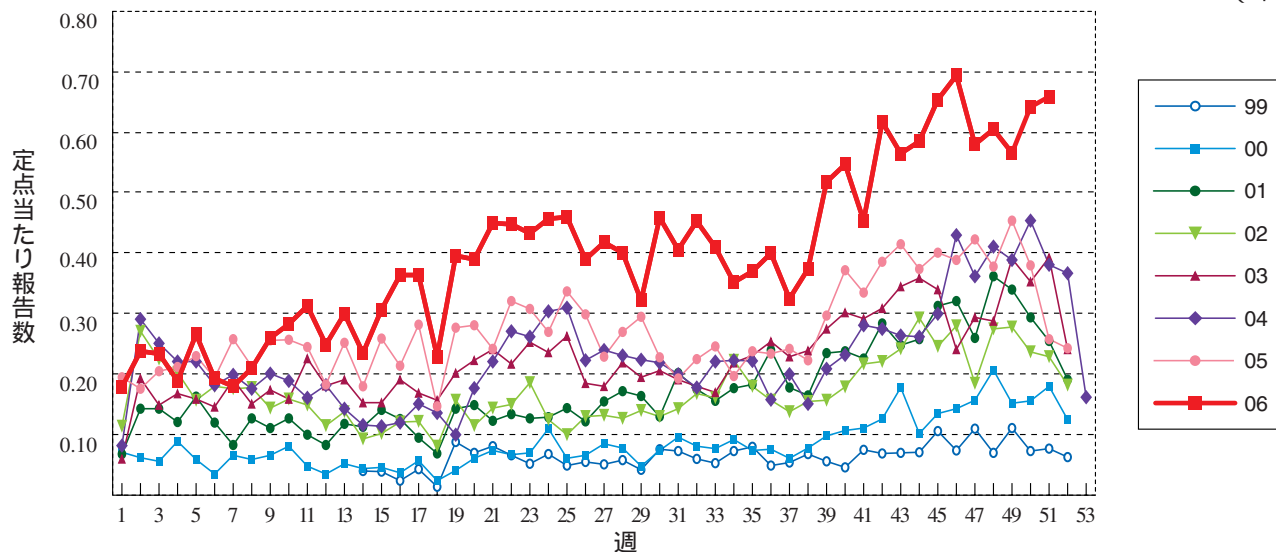
無菌性髄膜炎

(年)



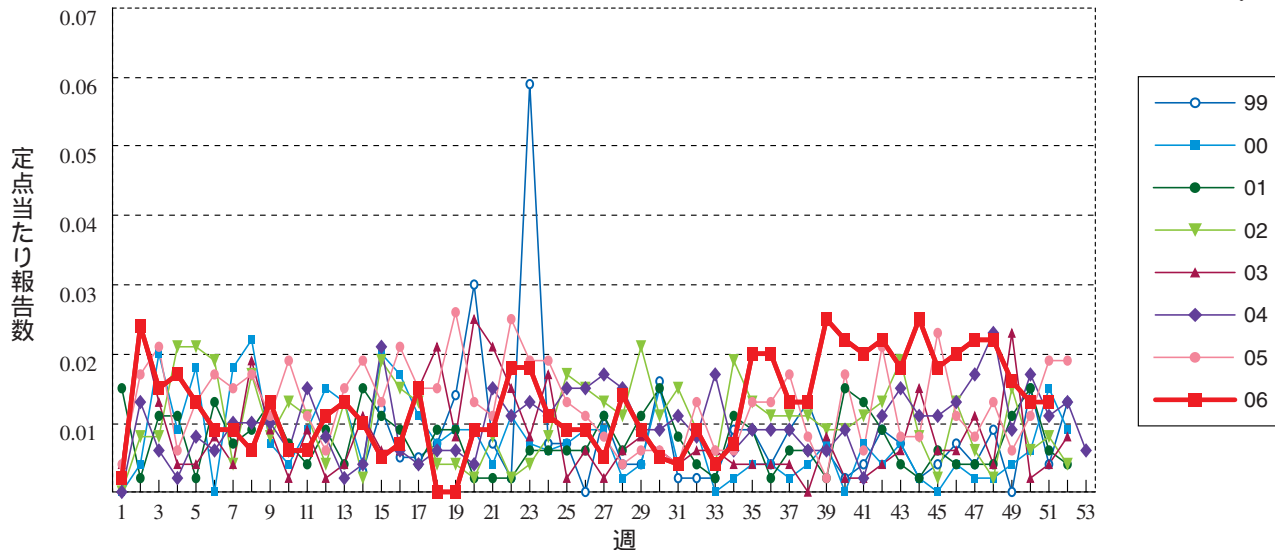
マイコプラズマ肺炎

(年)



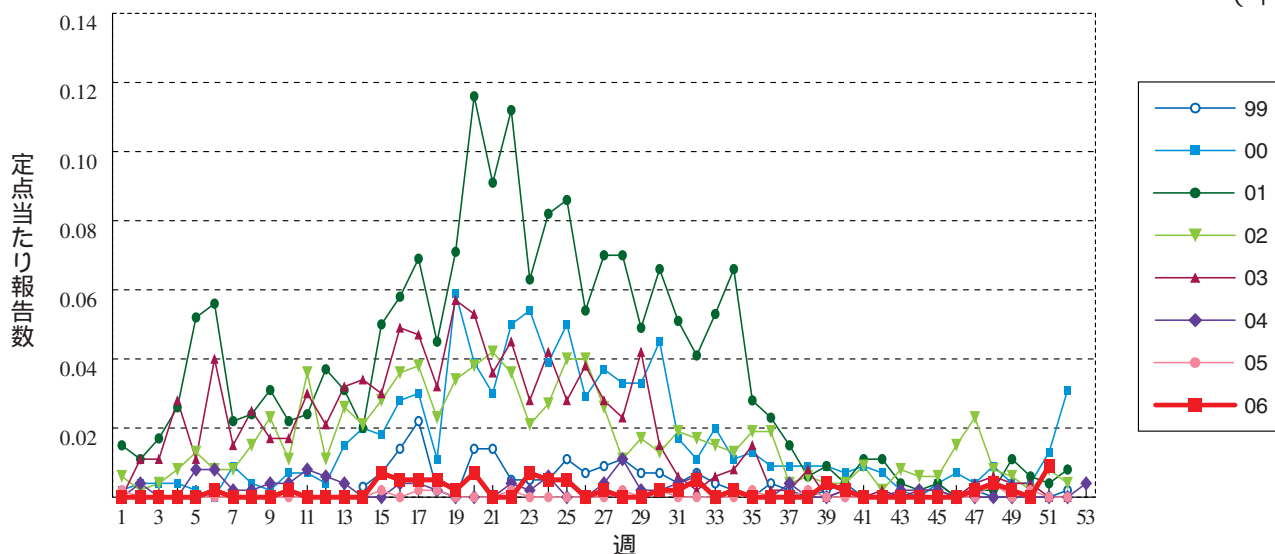
クラミジア肺炎 (オウム病を除く)

(年)



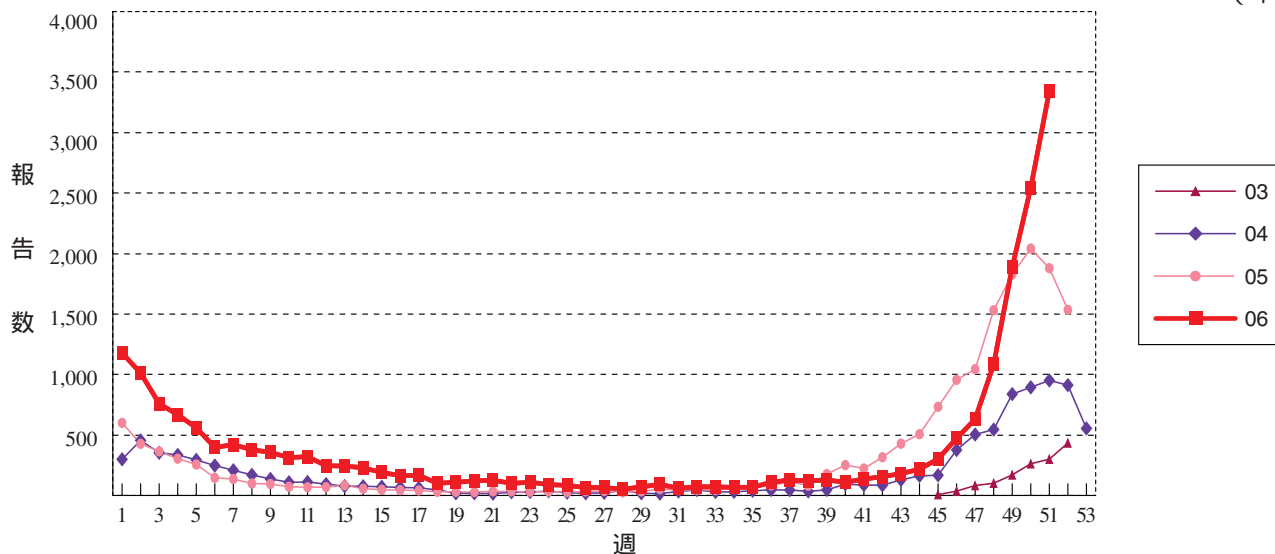
成人麻しん

(年)



RSウイルス感染症 定点当たり報告数ではなく、報告数を示しています。

(年)





51週のデータ

注1)表中の報告数は12月27日集計分であり、その後の報告は次週以降の累積に反映されます。
 2006年4月からの報告システムの変更に伴い、疾病の並び順を一部変更しました。
 注2)また報告システム変更の影響により、この「累積」においては漏れている報告例もありますが、近いうちにそれらも反映する予定です。
 *病原体がSARSコロナウイルスであるものに限る。

報告数・累積報告数、疾病・都道府県別

2006年51週

	エボラ出血熱		クリミア・コンゴ出血熱		重症急性呼吸器症候群*		痘 そう		ペスト		マールブルグ病		ラッサ熱		急性灰白髄炎		コレラ		
	報告数	累積	報告数	累積	報告数	累積	報告数	累積	報告数	累積	報告数	累積	報告数	累積	報告数	累積	報告数	累積	
総 数	-	-	-	-	-	-	-	-	-	-	-	-	-	-	-	-	-	-	46
北海道	-	-	-	-	-	-	-	-	-	-	-	-	-	-	-	-	-	-	-
青森県	-	-	-	-	-	-	-	-	-	-	-	-	-	-	-	-	-	-	1
岩手県	-	-	-	-	-	-	-	-	-	-	-	-	-	-	-	-	-	-	-
宮城県	-	-	-	-	-	-	-	-	-	-	-	-	-	-	-	-	-	-	1
秋田県	-	-	-	-	-	-	-	-	-	-	-	-	-	-	-	-	-	-	-
山形県	-	-	-	-	-	-	-	-	-	-	-	-	-	-	-	-	-	-	-
福島県	-	-	-	-	-	-	-	-	-	-	-	-	-	-	-	-	-	-	-
茨城県	-	-	-	-	-	-	-	-	-	-	-	-	-	-	-	-	-	-	1
栃木県	-	-	-	-	-	-	-	-	-	-	-	-	-	-	-	-	-	-	-
群馬県	-	-	-	-	-	-	-	-	-	-	-	-	-	-	-	-	-	-	-
埼玉県	-	-	-	-	-	-	-	-	-	-	-	-	-	-	-	-	-	-	3
千葉県	-	-	-	-	-	-	-	-	-	-	-	-	-	-	-	-	-	-	5
東京都	-	-	-	-	-	-	-	-	-	-	-	-	-	-	-	-	-	-	8
神奈川県	-	-	-	-	-	-	-	-	-	-	-	-	-	-	-	-	-	-	5
新潟県	-	-	-	-	-	-	-	-	-	-	-	-	-	-	-	-	-	-	1
富山県	-	-	-	-	-	-	-	-	-	-	-	-	-	-	-	-	-	-	5
石川県	-	-	-	-	-	-	-	-	-	-	-	-	-	-	-	-	-	-	-
福井県	-	-	-	-	-	-	-	-	-	-	-	-	-	-	-	-	-	-	-
山梨県	-	-	-	-	-	-	-	-	-	-	-	-	-	-	-	-	-	-	-
長野県	-	-	-	-	-	-	-	-	-	-	-	-	-	-	-	-	-	-	1
岐阜県	-	-	-	-	-	-	-	-	-	-	-	-	-	-	-	-	-	-	-
静岡県	-	-	-	-	-	-	-	-	-	-	-	-	-	-	-	-	-	-	1
愛知県	-	-	-	-	-	-	-	-	-	-	-	-	-	-	-	-	-	-	4
三重県	-	-	-	-	-	-	-	-	-	-	-	-	-	-	-	-	-	-	-
滋賀県	-	-	-	-	-	-	-	-	-	-	-	-	-	-	-	-	-	-	1
京都府	-	-	-	-	-	-	-	-	-	-	-	-	-	-	-	-	-	-	-
大阪府	-	-	-	-	-	-	-	-	-	-	-	-	-	-	-	-	-	-	1
兵庫県	-	-	-	-	-	-	-	-	-	-	-	-	-	-	-	-	-	-	-
奈良県	-	-	-	-	-	-	-	-	-	-	-	-	-	-	-	-	-	-	-
和歌山県	-	-	-	-	-	-	-	-	-	-	-	-	-	-	-	-	-	-	-
鳥取県	-	-	-	-	-	-	-	-	-	-	-	-	-	-	-	-	-	-	2
島根県	-	-	-	-	-	-	-	-	-	-	-	-	-	-	-	-	-	-	-
岡山県	-	-	-	-	-	-	-	-	-	-	-	-	-	-	-	-	-	-	-
広島県	-	-	-	-	-	-	-	-	-	-	-	-	-	-	-	-	-	-	1
山口県	-	-	-	-	-	-	-	-	-	-	-	-	-	-	-	-	-	-	1
徳島県	-	-	-	-	-	-	-	-	-	-	-	-	-	-	-	-	-	-	-
香川県	-	-	-	-	-	-	-	-	-	-	-	-	-	-	-	-	-	-	-
愛媛県	-	-	-	-	-	-	-	-	-	-	-	-	-	-	-	-	-	-	-
高知県	-	-	-	-	-	-	-	-	-	-	-	-	-	-	-	-	-	-	-
福岡県	-	-	-	-	-	-	-	-	-	-	-	-	-	-	-	-	-	-	2
佐賀県	-	-	-	-	-	-	-	-	-	-	-	-	-	-	-	-	-	-	-
長崎県	-	-	-	-	-	-	-	-	-	-	-	-	-	-	-	-	-	-	1
熊本県	-	-	-	-	-	-	-	-	-	-	-	-	-	-	-	-	-	-	-
大分県	-	-	-	-	-	-	-	-	-	-	-	-	-	-	-	-	-	-	-
宮崎県	-	-	-	-	-	-	-	-	-	-	-	-	-	-	-	-	-	-	-
鹿児島県	-	-	-	-	-	-	-	-	-	-	-	-	-	-	-	-	-	-	-
沖縄県	-	-	-	-	-	-	-	-	-	-	-	-	-	-	-	-	-	-	1

報告数・累積報告数, 疾病・都道府県別

2006年51週

	細菌性赤痢		ジフテリア		腸チフス		パラチフス		腸管出血性大腸菌感染症		E型肝炎		ウエストナイル熱 (ウエストナイル脳炎を含む)		A型肝炎		エキノコックス症	
	報告数	累積	報告数	累積	報告数	累積	報告数	累積	報告数	累積	報告数	累積	報告数	累積	報告数	累積	報告数	累積
総数	5	474	-	-	-	70	-	24	32	3876	-	69	-	-	3	314	-	20
北海道	-	2	-	-	-	3	-	-	-	81	-	19	-	-	-	13	-	19
青森県	-	3	-	-	-	-	-	-	-	53	-	-	-	-	-	2	-	-
岩手県	-	2	-	-	-	-	-	-	-	88	-	-	-	-	-	-	-	-
宮城県	-	8	-	-	-	-	-	-	-	50	-	2	-	-	-	4	-	-
秋田県	-	2	-	-	-	-	-	-	-	78	-	-	-	-	-	3	-	-
山形県	-	2	-	-	-	-	-	-	-	43	-	-	-	-	-	1	-	-
福島県	-	1	-	-	-	-	-	-	-	58	-	-	-	-	-	-	-	-
茨城県	-	6	-	-	-	1	-	-	1	35	-	2	-	-	-	3	-	-
栃木県	1	5	-	-	-	1	-	-	-	17	-	3	-	-	-	1	-	-
群馬県	-	3	-	-	-	-	-	-	-	126	-	1	-	-	-	-	-	-
埼玉県	-	12	-	-	-	5	-	1	-	89	-	1	-	-	-	11	-	-
千葉県	2	69	-	-	-	5	-	2	-	128	-	1	-	-	1	4	-	-
東京都	-	62	-	-	-	17	-	11	-	261	-	4	-	-	-	27	-	-
神奈川県	-	27	-	-	-	10	-	1	1	208	-	8	-	-	-	12	-	-
新潟県	-	11	-	-	-	1	-	-	-	34	-	3	-	-	-	18	-	-
富山県	-	2	-	-	-	-	-	-	-	117	-	1	-	-	-	2	-	-
石川県	-	16	-	-	-	-	-	-	1	71	-	-	-	-	-	2	-	-
福井県	-	-	-	-	-	1	-	-	-	38	-	-	-	-	-	-	-	-
山梨県	-	1	-	-	-	-	-	-	-	4	-	-	-	-	-	-	-	-
長野県	-	6	-	-	-	1	-	2	-	37	-	3	-	-	-	3	-	-
岐阜県	-	1	-	-	-	2	-	-	-	109	-	-	-	-	-	9	-	-
静岡県	-	5	-	-	-	1	-	-	-	111	-	-	-	-	-	8	-	-
愛知県	-	30	-	-	-	6	-	3	4	204	-	5	-	-	-	19	-	-
三重県	-	3	-	-	-	-	-	-	-	32	-	1	-	-	-	2	-	1
滋賀県	-	4	-	-	-	-	-	-	-	54	-	2	-	-	-	21	-	-
京都府	-	5	-	-	-	1	-	-	3	81	-	3	-	-	-	9	-	-
大阪府	-	109	-	-	-	6	-	2	1	257	-	-	-	-	1	48	-	-
兵庫県	1	16	-	-	-	1	-	1	2	165	-	1	-	-	-	20	-	-
奈良県	-	3	-	-	-	1	-	1	-	29	-	-	-	-	1	3	-	-
和歌山県	-	-	-	-	-	-	-	-	-	18	-	-	-	-	-	1	-	-
鳥取県	-	2	-	-	-	-	-	-	-	28	-	-	-	-	-	-	-	-
島根県	-	-	-	-	-	-	-	-	-	10	-	-	-	-	-	1	-	-
岡山県	-	1	-	-	-	-	-	-	-	129	-	1	-	-	-	15	-	-
広島県	-	4	-	-	-	-	-	-	-	117	-	1	-	-	-	10	-	-
山口県	-	1	-	-	-	-	-	-	-	41	-	1	-	-	-	5	-	-
徳島県	-	-	-	-	-	-	-	-	-	49	-	-	-	-	-	1	-	-
香川県	-	-	-	-	-	-	-	-	-	20	-	-	-	-	-	1	-	-
愛媛県	-	6	-	-	-	2	-	-	-	16	-	-	-	-	-	4	-	-
高知県	-	2	-	-	-	1	-	-	-	3	-	-	-	-	-	4	-	-
福岡県	1	31	-	-	-	2	-	-	1	221	-	1	-	-	-	8	-	-
佐賀県	-	-	-	-	-	-	-	-	-	92	-	-	-	-	-	2	-	-
長崎県	-	-	-	-	-	1	-	-	-	62	-	-	-	-	-	8	-	-
熊本県	-	5	-	-	-	1	-	-	17	149	-	5	-	-	-	3	-	-
大分県	-	-	-	-	-	-	-	-	-	33	-	-	-	-	-	1	-	-
宮崎県	-	1	-	-	-	-	-	-	-	132	-	-	-	-	-	2	-	-
鹿児島県	-	1	-	-	-	-	-	-	1	70	-	-	-	-	-	2	-	-
沖縄県	-	4	-	-	-	-	-	-	-	28	-	-	-	-	-	1	-	-

報告数・累積報告数, 疾病・都道府県別

2006年51週

	黄熱		オウム病		回帰熱		Q熱		狂犬病		高病原性鳥インフルエンザ		コクシジオイデス症		サル痘		腎症候性出血熱	
	報告数	累積	報告数	累積	報告数	累積	報告数	累積	報告数	累積	報告数	累積	報告数	累積	報告数	累積	報告数	累積
総数	-	-	-	22	-	-	-	2	-	2	-	-	-	2	-	-	-	-
北海道	-	-	-	-	-	-	-	-	-	-	-	-	-	-	-	-	-	-
青森県	-	-	-	-	-	-	-	-	-	-	-	-	-	-	-	-	-	-
岩手県	-	-	-	1	-	-	-	-	-	-	-	-	-	-	-	-	-	-
宮城県	-	-	-	1	-	-	-	-	-	-	-	-	-	-	-	-	-	-
秋田県	-	-	-	-	-	-	-	-	-	-	-	-	-	-	-	-	-	-
山形県	-	-	-	-	-	-	-	-	-	-	-	-	-	-	-	-	-	-
福島県	-	-	-	1	-	-	-	-	-	-	-	-	-	-	-	-	-	-
茨城県	-	-	-	-	-	-	-	-	-	-	-	-	-	-	-	-	-	-
栃木県	-	-	-	1	-	-	-	-	-	-	-	-	-	-	-	-	-	-
群馬県	-	-	-	-	-	-	-	-	-	-	-	-	-	1	-	-	-	-
埼玉県	-	-	-	2	-	-	-	-	-	-	-	-	-	-	-	-	-	-
千葉県	-	-	-	1	-	-	-	-	-	-	-	-	-	-	-	-	-	-
東京都	-	-	-	4	-	-	-	-	-	-	-	-	-	1	-	-	-	-
神奈川県	-	-	-	1	-	-	-	-	-	1	-	-	-	-	-	-	-	-
新潟県	-	-	-	-	-	-	-	-	-	-	-	-	-	-	-	-	-	-
富山県	-	-	-	-	-	-	-	-	-	-	-	-	-	-	-	-	-	-
石川県	-	-	-	1	-	-	-	-	-	-	-	-	-	-	-	-	-	-
福井県	-	-	-	-	-	-	-	-	-	-	-	-	-	-	-	-	-	-
山梨県	-	-	-	-	-	-	-	-	-	-	-	-	-	-	-	-	-	-
長野県	-	-	-	-	-	-	-	-	-	-	-	-	-	-	-	-	-	-
岐阜県	-	-	-	2	-	-	-	-	-	-	-	-	-	-	-	-	-	-
静岡県	-	-	-	-	-	-	-	-	-	-	-	-	-	-	-	-	-	-
愛知県	-	-	-	-	-	-	-	-	-	-	-	-	-	-	-	-	-	-
三重県	-	-	-	-	-	-	-	-	-	-	-	-	-	-	-	-	-	-
滋賀県	-	-	-	-	-	-	-	-	-	-	-	-	-	-	-	-	-	-
京都府	-	-	-	-	-	-	-	-	-	1	-	-	-	-	-	-	-	-
大阪府	-	-	-	1	-	-	-	-	-	-	-	-	-	-	-	-	-	-
兵庫県	-	-	-	2	-	-	-	-	-	-	-	-	-	-	-	-	-	-
奈良県	-	-	-	1	-	-	-	-	-	-	-	-	-	-	-	-	-	-
和歌山県	-	-	-	-	-	-	-	-	-	-	-	-	-	-	-	-	-	-
鳥取県	-	-	-	-	-	-	-	-	-	-	-	-	-	-	-	-	-	-
島根県	-	-	-	-	-	-	-	-	-	-	-	-	-	-	-	-	-	-
岡山県	-	-	-	-	-	-	-	-	-	-	-	-	-	-	-	-	-	-
広島県	-	-	-	-	-	-	-	-	-	-	-	-	-	-	-	-	-	-
山口県	-	-	-	-	-	-	-	-	-	-	-	-	-	-	-	-	-	-
徳島県	-	-	-	-	-	-	-	-	-	-	-	-	-	-	-	-	-	-
香川県	-	-	-	3	-	-	-	2	-	-	-	-	-	-	-	-	-	-
愛媛県	-	-	-	-	-	-	-	-	-	-	-	-	-	-	-	-	-	-
高知県	-	-	-	-	-	-	-	-	-	-	-	-	-	-	-	-	-	-
福岡県	-	-	-	-	-	-	-	-	-	-	-	-	-	-	-	-	-	-
佐賀県	-	-	-	-	-	-	-	-	-	-	-	-	-	-	-	-	-	-
長崎県	-	-	-	-	-	-	-	-	-	-	-	-	-	-	-	-	-	-
熊本県	-	-	-	-	-	-	-	-	-	-	-	-	-	-	-	-	-	-
大分県	-	-	-	-	-	-	-	-	-	-	-	-	-	-	-	-	-	-
宮崎県	-	-	-	-	-	-	-	-	-	-	-	-	-	-	-	-	-	-
鹿児島県	-	-	-	-	-	-	-	-	-	-	-	-	-	-	-	-	-	-
沖縄県	-	-	-	-	-	-	-	-	-	-	-	-	-	-	-	-	-	-

報告数・累積報告数, 疾病・都道府県別

2006年51週

	炭 疽		つつが虫病		デング熱		ニパウイルス感染症		日本紅斑熱		日本脳炎		ハンタウイルス肺症候群		Bウイルス病		ブルセラ症	
	報告数	累積	報告数	累積	報告数	累積	報告数	累積	報告数	累積	報告数	累積	報告数	累積	報告数	累積	報告数	累積
総 数	-	-	14	376	-	54	-	-	-	45	-	7	-	-	-	-	-	5
北海道	-	-	-	-	-	1	-	-	-	-	-	-	-	-	-	-	-	1
青森県	-	-	-	27	-	-	-	-	-	-	-	-	-	-	-	-	-	-
岩手県	-	-	-	5	-	-	-	-	-	-	-	-	-	-	-	-	-	-
宮城県	-	-	-	4	-	-	-	-	-	-	-	-	-	-	-	-	-	1
秋田県	-	-	-	40	-	-	-	-	-	-	-	-	-	-	-	-	-	-
山形県	-	-	-	17	-	-	-	-	-	-	-	-	-	-	-	-	-	-
福島県	-	-	1	45	-	-	-	-	-	-	-	-	-	-	-	-	-	-
茨城県	-	-	-	2	-	-	-	-	-	-	-	-	-	-	-	-	-	-
栃木県	-	-	-	1	-	-	-	-	-	-	-	-	-	-	-	-	-	-
群馬県	-	-	1	6	-	-	-	-	-	-	-	-	-	-	-	-	-	-
埼玉県	-	-	-	-	-	1	-	-	-	-	-	-	-	-	-	-	-	-
千葉県	-	-	1	32	-	8	-	-	-	-	-	-	-	-	-	-	-	-
東京都	-	-	-	-	-	16	-	-	-	-	-	-	-	-	-	-	-	1
神奈川県	-	-	2	15	-	7	-	-	-	-	-	-	-	-	-	-	-	-
新潟県	-	-	-	34	-	1	-	-	-	-	-	-	-	-	-	-	-	-
富山県	-	-	-	4	-	-	-	-	-	-	-	-	-	-	-	-	-	-
石川県	-	-	-	1	-	-	-	-	-	-	-	-	-	-	-	-	-	-
福井県	-	-	-	-	-	-	-	-	-	-	-	-	-	-	-	-	-	-
山梨県	-	-	-	1	-	-	-	-	-	-	-	-	-	-	-	-	-	-
長野県	-	-	-	10	-	2	-	-	-	-	-	-	-	-	-	-	-	2
岐阜県	-	-	2	18	-	-	-	-	-	-	-	-	-	-	-	-	-	-
静岡県	-	-	-	7	-	2	-	-	-	-	-	-	-	-	-	-	-	-
愛知県	-	-	-	5	-	5	-	-	-	-	-	-	-	-	-	-	-	-
三重県	-	-	-	2	-	-	-	-	-	2	-	-	-	-	-	-	-	-
滋賀県	-	-	-	-	-	-	-	-	-	-	-	-	-	-	-	-	-	-
京都府	-	-	-	-	-	1	-	-	-	-	-	-	-	-	-	-	-	-
大阪府	-	-	-	-	-	3	-	-	-	1	-	-	-	-	-	-	-	-
兵庫県	-	-	-	1	-	1	-	-	-	1	-	-	-	-	-	-	-	-
奈良県	-	-	-	-	-	-	-	-	-	-	-	-	-	-	-	-	-	-
和歌山県	-	-	-	2	-	-	-	-	-	7	-	-	-	-	-	-	-	-
鳥取県	-	-	-	5	-	-	-	-	-	-	-	-	-	-	-	-	-	-
島根県	-	-	-	4	-	-	-	-	-	3	-	-	-	-	-	-	-	-
岡山県	-	-	-	3	-	1	-	-	-	-	-	-	-	-	-	-	-	-
広島県	-	-	-	8	-	-	-	-	-	1	-	1	-	-	-	-	-	-
山口県	-	-	-	-	-	-	-	-	-	-	-	-	-	-	-	-	-	-
徳島県	-	-	-	-	-	-	-	-	-	1	-	-	-	-	-	-	-	-
香川県	-	-	-	-	-	-	-	-	-	-	-	-	-	-	-	-	-	-
愛媛県	-	-	-	2	-	-	-	-	-	8	-	-	-	-	-	-	-	-
高知県	-	-	1	6	-	-	-	-	-	3	-	1	-	-	-	-	-	-
福岡県	-	-	-	2	-	1	-	-	-	-	-	2	-	-	-	-	-	-
佐賀県	-	-	-	4	-	1	-	-	-	-	-	-	-	-	-	-	-	-
長崎県	-	-	-	9	-	-	-	-	-	2	-	-	-	-	-	-	-	-
熊本県	-	-	2	8	-	2	-	-	-	2	-	3	-	-	-	-	-	-
大分県	-	-	-	6	-	-	-	-	-	-	-	-	-	-	-	-	-	-
宮崎県	-	-	1	11	-	-	-	-	-	1	-	-	-	-	-	-	-	-
鹿児島県	-	-	3	29	-	-	-	-	-	13	-	-	-	-	-	-	-	-
沖縄県	-	-	-	-	-	1	-	-	-	-	-	-	-	-	-	-	-	-

報告数・累積報告数, 疾病・都道府県別

2006年51週

	発しんチフス		ポツリヌス症		マラリア		野 兎 病		ライム病		リッサウイルス感染症		レジオネラ症		レプトスピラ症		アメーバ赤痢	
	報告数	累積	報告数	累積	報告数	累積	報告数	累積	報告数	累積	報告数	累積	報告数	累積	報告数	累積	報告数	累積
総 数	-	-	-	2	1	61	-	-	-	13	-	-	7	496	-	24	4	719
北海道	-	-	-	-	-	-	-	-	-	3	-	-	1	21	-	-	-	25
青森県	-	-	-	-	-	1	-	-	-	-	-	-	-	1	-	-	-	1
岩手県	-	-	-	-	-	1	-	-	-	-	-	-	1	7	-	-	-	2
宮城県	-	-	-	1	-	-	-	-	-	-	-	-	-	10	-	1	1	15
秋田県	-	-	-	-	-	2	-	-	-	-	-	-	1	2	-	-	-	1
山形県	-	-	-	-	-	-	-	-	-	-	-	-	-	8	-	-	-	1
福島県	-	-	-	-	-	-	-	-	-	-	-	-	-	4	-	-	-	7
茨城県	-	-	-	-	-	3	-	-	-	-	-	-	-	10	-	-	-	10
栃木県	-	-	-	-	-	2	-	-	-	-	-	-	-	11	-	-	-	4
群馬県	-	-	-	-	1	1	-	-	-	-	-	-	-	8	-	-	-	3
埼玉県	-	-	-	-	-	2	-	-	-	1	-	-	-	20	-	-	-	26
千葉県	-	-	-	-	-	4	-	-	-	-	-	-	-	14	-	-	-	38
東京都	-	-	-	-	-	13	-	-	-	2	-	-	-	54	-	4	-	173
神奈川県	-	-	-	-	-	8	-	-	-	1	-	-	-	25	-	-	-	76
新潟県	-	-	-	-	-	4	-	-	-	1	-	-	1	33	-	2	-	1
富山県	-	-	-	-	-	-	-	-	-	1	-	-	-	22	-	-	-	-
石川県	-	-	-	-	-	-	-	-	-	-	-	-	-	5	-	-	-	4
福井県	-	-	-	-	-	-	-	-	-	-	-	-	-	3	-	-	-	1
山梨県	-	-	-	-	-	1	-	-	-	-	-	-	-	2	-	-	-	3
長野県	-	-	-	-	-	-	-	-	-	-	-	-	-	11	-	-	-	7
岐阜県	-	-	-	-	-	-	-	-	-	1	-	-	-	13	-	-	-	7
静岡県	-	-	-	-	-	1	-	-	-	-	-	-	-	14	-	-	-	18
愛知県	-	-	-	-	-	3	-	-	-	1	-	-	1	44	-	-	1	48
三重県	-	-	-	-	-	-	-	-	-	1	-	-	-	6	-	-	-	9
滋賀県	-	-	-	-	-	-	-	-	-	-	-	-	-	11	-	-	-	7
京都府	-	-	-	-	-	1	-	-	-	-	-	-	-	9	-	-	-	23
大阪府	-	-	-	1	-	3	-	-	-	-	-	-	-	27	-	1	-	82
兵庫県	-	-	-	-	-	3	-	-	-	-	-	-	1	20	-	1	1	42
奈良県	-	-	-	-	-	-	-	-	-	-	-	-	-	4	-	-	-	9
和歌山県	-	-	-	-	-	-	-	-	-	-	-	-	-	5	-	-	-	5
鳥取県	-	-	-	-	-	1	-	-	-	-	-	-	-	1	-	-	-	-
島根県	-	-	-	-	-	-	-	-	-	-	-	-	-	5	-	-	-	1
岡山県	-	-	-	-	-	-	-	-	-	-	-	-	-	7	-	-	-	5
広島県	-	-	-	-	-	-	-	-	-	-	-	-	-	11	-	-	-	9
山口県	-	-	-	-	-	-	-	-	-	-	-	-	-	7	-	-	-	4
徳島県	-	-	-	-	-	-	-	-	-	-	-	-	-	-	-	-	-	5
香川県	-	-	-	-	-	-	-	-	-	-	-	-	-	3	-	-	-	4
愛媛県	-	-	-	-	-	-	-	-	-	-	-	-	-	2	-	-	-	5
高知県	-	-	-	-	-	2	-	-	-	-	-	-	-	-	-	-	-	2
福岡県	-	-	-	-	-	1	-	-	-	1	-	-	-	11	-	-	-	14
佐賀県	-	-	-	-	-	1	-	-	-	-	-	-	-	2	-	-	-	3
長崎県	-	-	-	-	-	1	-	-	-	-	-	-	-	3	-	-	-	1
熊本県	-	-	-	-	-	1	-	-	-	-	-	-	-	8	-	1	1	8
大分県	-	-	-	-	-	-	-	-	-	-	-	-	1	2	-	-	-	1
宮崎県	-	-	-	-	-	-	-	-	-	-	-	-	-	4	-	8	-	4
鹿児島県	-	-	-	-	-	-	-	-	-	-	-	-	-	2	-	2	-	3
沖縄県	-	-	-	-	-	1	-	-	-	-	-	-	-	4	-	4	-	2

*E型肝炎およびA型肝炎を除く。
 **ウエストナイル脳炎および日本脳炎を除く。

報告数・累積報告数, 疾病・都道府県別

2006年51週

	ウイルス性肝炎*		急性脳炎**		クリプトスポリジウム症		クロイツフェルト・ヤコブ病		劇症型溶血性レンサ球菌感染症		後天性免疫不全症候群		ジアルジア症		髄膜炎菌性髄膜炎		先天性風しん症候群	
	報告数	累積	報告数	累積	報告数	累積	報告数	累積	報告数	累積	報告数	累積	報告数	累積	報告数	累積	報告数	累積
総 数	1	272	-	158	-	14	1	167	1	105	9	1272	-	83	-	14	-	-
北海道	-	4	-	8	-	3	-	7	1	8	-	27	-	1	-	-	-	-
青森県	-	2	-	3	-	-	-	-	-	-	-	5	-	-	-	-	-	-
岩手県	-	-	-	1	-	-	-	1	-	-	-	2	-	-	-	-	-	-
宮城県	-	14	-	1	-	-	-	1	-	-	-	13	-	-	-	1	-	-
秋田県	-	1	-	-	-	-	-	2	-	1	-	2	-	-	-	-	-	-
山形県	-	-	-	1	-	-	-	-	-	1	-	4	-	-	-	1	-	-
福島県	-	3	-	2	-	-	-	2	-	2	-	9	-	-	-	-	-	-
茨城県	-	3	-	7	-	-	-	1	-	2	1	33	-	1	-	-	-	-
栃木県	-	2	-	5	-	-	-	2	-	-	-	34	-	-	-	-	-	-
群馬県	-	1	-	1	-	-	-	4	-	4	-	12	-	-	-	-	-	-
埼玉県	-	4	-	8	-	-	-	5	-	3	-	33	-	2	-	1	-	-
千葉県	-	4	-	18	-	1	-	7	-	9	-	48	-	2	-	-	-	-
東京都	-	34	-	6	-	5	-	20	-	13	-	411	-	27	-	1	-	-
神奈川県	-	15	-	4	-	1	-	10	-	7	1	73	-	10	-	3	-	-
新潟県	-	2	-	5	-	-	-	6	-	1	-	7	-	-	-	-	-	-
富山県	-	3	-	1	-	-	-	3	-	1	-	3	-	-	-	-	-	-
石川県	-	2	-	4	-	1	-	2	-	2	1	8	-	-	-	-	-	-
福井県	-	-	-	-	-	-	-	-	-	-	-	3	-	1	-	-	-	-
山梨県	-	6	-	2	-	-	-	4	-	-	-	6	-	2	-	-	-	-
長野県	-	8	-	1	-	-	-	7	-	1	-	26	-	-	-	1	-	-
岐阜県	-	3	-	1	-	-	-	2	-	-	-	14	-	-	-	-	-	-
静岡県	-	5	-	4	-	-	-	6	-	5	-	33	-	2	-	-	-	-
愛知県	-	9	-	10	-	-	-	8	-	9	5	105	-	2	-	1	-	-
三重県	-	14	-	3	-	-	-	3	-	1	-	13	-	-	-	-	-	-
滋賀県	-	-	-	1	-	-	-	-	-	6	-	8	-	1	-	-	-	-
京都府	-	15	-	-	-	-	-	7	-	2	-	30	-	2	-	1	-	-
大阪府	-	29	-	18	-	2	-	13	-	6	-	145	-	12	-	1	-	-
兵庫県	1	26	-	4	-	-	-	5	-	7	-	46	-	2	-	-	-	-
奈良県	-	8	-	1	-	-	-	-	-	2	-	13	-	3	-	-	-	-
和歌山県	-	-	-	1	-	-	-	-	-	1	-	1	-	1	-	-	-	-
鳥取県	-	-	-	-	-	-	-	1	-	2	-	3	-	-	-	-	-	-
島根県	-	1	-	-	-	-	-	2	-	1	-	1	-	-	-	-	-	-
岡山県	-	8	-	3	-	-	-	4	-	1	-	8	-	2	-	-	-	-
広島県	-	10	-	11	-	-	-	4	-	1	-	11	-	2	-	-	-	-
山口県	-	2	-	2	-	-	-	4	-	1	-	5	-	-	-	-	-	-
徳島県	-	-	-	-	-	-	-	1	-	-	-	-	-	-	-	-	-	-
香川県	-	-	-	1	-	-	-	-	-	1	-	4	-	-	-	-	-	-
愛媛県	-	4	-	1	-	1	-	3	-	-	-	7	-	-	-	-	-	-
高知県	-	4	-	1	-	-	-	-	-	-	-	3	-	-	-	-	-	-
福岡県	-	13	-	9	-	-	-	7	-	-	1	35	-	4	-	1	-	-
佐賀県	-	1	-	-	-	-	-	2	-	2	-	-	-	-	-	-	-	-
長崎県	-	-	-	-	-	-	-	1	-	1	-	1	-	1	-	1	-	-
熊本県	-	-	-	2	-	-	1	2	-	1	-	6	-	1	-	-	-	-
大分県	-	-	-	1	-	-	-	1	-	-	-	1	-	-	-	-	-	-
宮崎県	-	10	-	-	-	-	-	3	-	-	-	3	-	1	-	-	-	-
鹿児島県	-	-	-	4	-	-	-	2	-	-	-	5	-	-	-	-	-	-
沖縄県	-	2	-	2	-	-	-	2	-	-	-	12	-	1	-	1	-	-

報告数・累積報告数, 疾病・都道府県別

2006年51週

	梅 毒		破 傷 風		バンコマイシン耐性 黄色ブドウ球菌感染症		バンコマイシン耐性 腸球菌感染症		インフルエンザ (H5N1)	
	報告数	累積	報告数	累積	報告数	累積	報告数	累積	報告数	累積
総 数	6	613	1	114	-	-	-	74	-	-
北海道	-	9	-	6	-	-	-	4	-	-
青森県	-	3	-	-	-	-	-	2	-	-
岩手県	-	6	-	1	-	-	-	1	-	-
宮城県	-	19	-	1	-	-	-	1	-	-
秋田県	-	5	-	-	-	-	-	-	-	-
山形県	1	7	-	-	-	-	-	1	-	-
福島県	-	3	-	1	-	-	-	-	-	-
茨城県	1	6	-	1	-	-	-	-	-	-
栃木県	-	8	-	2	-	-	-	-	-	-
群馬県	-	8	-	4	-	-	-	-	-	-
埼玉県	-	9	-	6	-	-	-	2	-	-
千葉県	1	18	-	7	-	-	-	3	-	-
東京都	-	121	-	7	-	-	-	17	-	-
神奈川県	-	21	-	5	-	-	-	11	-	-
新潟県	-	6	-	3	-	-	-	2	-	-
富山県	-	4	-	-	-	-	-	1	-	-
石川県	-	1	-	1	-	-	-	-	-	-
福井県	-	2	-	-	-	-	-	-	-	-
山梨県	-	1	-	3	-	-	-	-	-	-
長野県	-	11	-	-	-	-	-	1	-	-
岐阜県	-	6	-	1	-	-	-	5	-	-
静岡県	-	13	-	2	-	-	-	6	-	-
愛知県	-	48	-	5	-	-	-	-	-	-
三重県	1	8	-	-	-	-	-	-	-	-
滋賀県	-	4	-	1	-	-	-	-	-	-
京都府	1	8	-	1	-	-	-	3	-	-
大阪府	-	37	-	4	-	-	-	4	-	-
兵庫県	-	22	-	3	-	-	-	1	-	-
奈良県	-	2	-	-	-	-	-	-	-	-
和歌山県	1	4	-	1	-	-	-	-	-	-
鳥取県	-	1	1	2	-	-	-	1	-	-
島根県	-	1	-	-	-	-	-	1	-	-
岡山県	-	3	-	5	-	-	-	2	-	-
広島県	-	7	-	3	-	-	-	-	-	-
山口県	-	9	-	2	-	-	-	-	-	-
徳島県	-	4	-	1	-	-	-	-	-	-
香川県	-	12	-	-	-	-	-	-	-	-
愛媛県	-	4	-	2	-	-	-	-	-	-
高知県	-	28	-	1	-	-	-	-	-	-
福岡県	-	34	-	-	-	-	-	2	-	-
佐賀県	-	3	-	2	-	-	-	-	-	-
長崎県	-	9	-	2	-	-	-	-	-	-
熊本県	-	39	-	6	-	-	-	1	-	-
大分県	-	7	-	3	-	-	-	2	-	-
宮崎県	-	7	-	7	-	-	-	-	-	-
鹿児島県	-	19	-	8	-	-	-	-	-	-
沖縄県	-	6	-	4	-	-	-	-	-	-

*高病原性鳥インフルエンザを除く。

報告数・定点当り報告数, 疾病・都道府県別

2006年51週

	インフルエンザ*		咽頭結膜熱		A群溶血性 レンサ球菌咽頭炎		感染性胃腸炎		水痘		手足口病		伝染性紅斑		突発性発しん		百日咳	
	報告数	定点当り	報告数	定点当り	報告数	定点当り	報告数	定点当り	報告数	定点当り	報告数	定点当り	報告数	定点当り	報告数	定点当り	報告数	定点当り
総数	1149	0.26	1753	0.58	6629	2.20	49396	16.41	6601	2.19	1373	0.46	1273	0.42	1618	0.54	28	0.01
北海道	55	0.24	253	1.77	716	5.01	1394	9.75	417	2.92	83	0.58	118	0.83	56	0.39	-	-
青森県	1	0.02	35	0.83	105	2.50	561	13.36	84	2.00	5	0.12	11	0.26	15	0.36	-	-
岩手県	-	-	5	0.13	62	1.59	737	18.90	97	2.49	21	0.54	55	1.41	13	0.33	-	-
宮城県	2	0.02	13	0.21	105	1.72	1750	28.69	209	3.43	15	0.25	48	0.79	44	0.72	-	-
秋田県	-	-	64	1.83	73	2.09	390	11.14	84	2.40	17	0.49	9	0.26	11	0.31	-	-
山形県	-	-	68	2.27	109	3.63	491	16.37	94	3.13	61	2.03	5	0.17	21	0.70	-	-
福島県	1	0.01	27	0.56	86	1.79	1151	23.98	86	1.79	15	0.31	5	0.10	39	0.81	-	-
茨城県	7	0.11	36	0.48	160	2.13	1159	15.45	120	1.60	20	0.27	15	0.20	19	0.25	-	-
栃木県	16	0.23	3	0.07	54	1.17	422	9.17	70	1.52	4	0.09	28	0.61	21	0.46	9	0.20
群馬県	1	0.01	22	0.36	143	2.34	1002	16.43	203	3.33	19	0.31	19	0.31	51	0.84	-	-
埼玉県	7	0.03	92	0.57	316	1.96	3144	19.53	386	2.40	55	0.34	98	0.61	83	0.52	1	0.01
千葉県	18	0.10	50	0.41	278	2.26	2371	19.28	212	1.72	42	0.34	51	0.41	76	0.62	4	0.03
東京都	2	0.01	66	0.46	235	1.65	2610	18.38	250	1.76	37	0.26	60	0.42	67	0.47	1	0.01
神奈川県	7	0.02	57	0.29	435	2.24	4345	22.40	399	2.06	63	0.32	61	0.31	132	0.68	-	-
新潟県	3	0.04	42	0.69	241	3.95	1283	21.03	103	1.69	17	0.28	17	0.28	28	0.46	-	-
富山県	-	-	62	2.14	147	5.07	513	17.69	62	2.14	16	0.55	21	0.72	21	0.72	-	-
石川県	-	-	33	1.14	90	3.10	597	20.59	59	2.03	7	0.24	31	1.07	12	0.41	-	-
福井県	11	0.34	9	0.41	52	2.36	696	31.64	61	2.77	16	0.73	13	0.59	13	0.59	-	-
山梨県	-	-	4	0.17	21	0.88	305	12.71	51	2.13	17	0.71	4	0.17	11	0.46	-	-
長野県	11	0.13	33	0.60	90	1.64	1379	25.07	150	2.73	23	0.42	34	0.62	21	0.38	-	-
岐阜県	178	2.31	33	0.62	65	1.23	552	10.42	135	2.55	12	0.23	37	0.70	16	0.30	-	-
静岡県	11	0.09	48	0.56	236	2.74	1568	18.23	166	1.93	17	0.20	55	0.64	49	0.57	1	0.01
愛知県	140	0.72	105	0.58	383	2.10	2078	11.42	340	1.87	64	0.35	125	0.69	90	0.49	2	0.01
三重県	6	0.08	41	0.91	91	2.02	763	16.96	94	2.09	57	1.27	8	0.18	30	0.67	-	-
滋賀県	43	0.81	22	0.69	20	0.63	471	14.72	100	3.13	12	0.38	15	0.47	13	0.41	-	-
京都府	26	0.22	3	0.04	129	1.74	836	11.30	108	1.46	26	0.35	38	0.51	18	0.24	-	-
大阪府	25	0.12	65	0.34	418	2.20	2969	15.63	331	1.74	100	0.53	56	0.29	117	0.62	3	0.02
兵庫県	10	0.05	27	0.21	252	1.95	2011	15.59	254	1.97	35	0.27	37	0.29	67	0.52	1	0.01
奈良県	6	0.12	33	0.94	41	1.17	395	11.29	58	1.66	12	0.34	14	0.40	18	0.51	1	0.03
和歌山県	2	0.04	18	0.58	35	1.13	408	13.16	102	3.29	19	0.61	5	0.16	10	0.32	-	-
鳥取県	3	0.10	13	0.68	65	3.42	434	22.84	31	1.63	7	0.37	-	-	8	0.42	-	-
島根県	-	-	15	0.65	48	2.09	259	11.26	101	4.39	39	1.70	13	0.57	10	0.43	1	0.04
岡山県	3	0.04	20	0.37	65	1.20	508	9.41	143	2.65	-	-	9	0.17	15	0.28	-	-
広島県	92	0.80	50	0.69	118	1.64	988	13.72	117	1.63	4	0.06	17	0.24	33	0.46	-	-
山口県	-	-	12	0.24	165	3.37	966	19.71	55	1.12	2	0.04	25	0.51	43	0.88	-	-
徳島県	1	0.03	7	0.35	32	1.60	238	11.90	36	1.80	4	0.20	4	0.20	15	0.75	-	-
香川県	-	-	14	0.44	43	1.34	356	11.13	75	2.34	24	0.75	8	0.25	12	0.38	-	-
愛媛県	-	-	7	0.19	96	2.59	835	22.57	120	3.24	13	0.35	25	0.68	44	1.19	1	0.03
高知県	-	-	1	0.03	79	2.63	678	22.60	48	1.60	-	-	3	0.10	12	0.40	-	-
福岡県	35	0.18	32	0.27	261	2.18	1871	15.59	272	2.27	121	1.01	25	0.21	87	0.73	3	0.03
佐賀県	-	-	18	0.78	35	1.52	285	12.39	70	3.04	28	1.22	2	0.09	17	0.74	-	-
長崎県	-	-	55	1.25	46	1.05	606	13.77	48	1.09	17	0.39	7	0.16	21	0.48	-	-
熊本県	6	0.08	29	0.60	114	2.38	673	14.02	124	2.58	25	0.52	6	0.13	39	0.81	-	-
大分県	135	2.33	34	0.94	81	2.25	730	20.28	142	3.94	96	2.67	16	0.44	26	0.72	-	-
宮崎県	233	3.88	51	1.38	115	3.11	666	18.00	153	4.14	36	0.97	11	0.30	32	0.86	-	-
鹿児島県	5	0.05	25	0.45	58	1.04	666	11.89	134	2.39	41	0.73	8	0.14	17	0.30	-	-
沖縄県	47	0.81	1	0.03	20	0.59	286	8.41	47	1.38	9	0.26	1	0.03	5	0.15	-	-

*髄膜炎菌性髄膜炎は除く。

報告数・定点当り報告数, 疾病・都道府県別

2006年51週

	風しん		ヘルパンギーナ		麻しん (成人麻しんを除く)		流行性耳下腺炎		急性出血性 結膜炎		流行性角結膜炎		細菌性髄膜炎*		無菌性髄膜炎		マイコプラズマ 肺炎	
	報告数	定点当り	報告数	定点当り	報告数	定点当り	報告数	定点当り	報告数	定点当り	報告数	定点当り	報告数	定点当り	報告数	定点当り	報告数	定点当り
総 数	5	0.00	116	0.04	13	0.00	2583	0.86	19	0.03	434	0.69	8	0.02	17	0.04	297	0.66
北海道	-	-	1	0.01	-	-	154	1.08	-	-	16	0.55	-	-	-	-	1	0.05
青森県	2	0.05	1	0.02	-	-	96	2.29	-	-	15	1.36	-	-	-	-	16	2.67
岩手県	-	-	9	0.23	-	-	75	1.92	-	-	14	1.17	-	-	-	-	21	1.05
宮城県	1	0.02	8	0.13	-	-	95	1.56	4	0.33	5	0.42	-	-	-	-	16	1.33
秋田県	-	-	-	-	-	-	38	1.09	-	-	-	-	-	-	-	-	3	0.38
山形県	-	-	1	0.03	-	-	21	0.70	-	-	4	0.50	-	-	1	0.10	8	0.80
福島県	-	-	2	0.04	-	-	43	0.90	-	-	4	0.33	-	-	-	-	4	0.67
茨城県	-	-	-	-	5	0.07	21	0.28	-	-	18	1.20	-	-	-	-	10	1.43
栃木県	-	-	1	0.02	-	-	63	1.37	-	-	15	1.25	-	-	-	-	9	1.29
群馬県	-	-	2	0.03	-	-	81	1.33	-	-	23	1.64	-	-	1	0.13	22	2.75
埼玉県	1	0.01	7	0.04	2	0.01	80	0.50	4	0.10	42	1.05	-	-	1	0.11	9	1.00
千葉県	-	-	2	0.02	-	-	48	0.39	-	-	13	0.42	-	-	-	-	7	0.78
東京都	-	-	8	0.06	1	0.01	53	0.37	-	-	14	1.00	1	0.04	1	0.04	9	0.38
神奈川県	-	-	7	0.04	3	0.02	82	0.42	-	-	32	0.84	-	-	1	0.13	1	0.13
新潟県	-	-	2	0.03	-	-	208	3.41	-	-	5	0.50	-	-	-	-	8	0.67
富山県	-	-	-	-	-	-	15	0.52	-	-	1	0.14	-	-	-	-	6	1.20
石川県	-	-	-	-	-	-	8	0.28	-	-	1	0.14	-	-	1	0.20	3	0.60
福井県	-	-	-	-	-	-	4	0.18	-	-	-	-	-	-	-	-	4	0.67
山梨県	-	-	5	0.21	-	-	7	0.29	1	0.11	1	0.11	-	-	1	0.10	2	0.20
長野県	-	-	1	0.02	-	-	95	1.73	1	0.09	4	0.36	-	-	-	-	1	0.09
岐阜県	-	-	5	0.09	-	-	26	0.49	-	-	3	0.30	-	-	1	0.20	6	1.20
静岡県	-	-	1	0.01	-	-	62	0.72	1	0.05	11	0.55	-	-	-	-	12	1.20
愛知県	-	-	8	0.04	-	-	121	0.66	-	-	10	0.29	-	-	-	-	10	0.83
三重県	-	-	3	0.07	-	-	82	1.82	-	-	2	0.17	-	-	-	-	2	0.22
滋賀県	-	-	-	-	-	-	16	0.50	-	-	1	0.14	-	-	-	-	-	-
京都府	-	-	5	0.07	1	0.01	36	0.49	-	-	9	0.50	-	-	-	-	-	-
大阪府	1	0.01	2	0.01	-	-	121	0.64	1	0.02	24	0.59	-	-	2	0.15	36	2.77
兵庫県	-	-	3	0.02	-	-	152	1.18	-	-	23	0.66	2	0.17	-	-	2	0.17
奈良県	-	-	1	0.03	-	-	4	0.11	-	-	4	0.44	-	-	2	0.33	2	0.33
和歌山県	-	-	-	-	-	-	20	0.65	1	0.25	-	-	-	-	-	-	1	0.09
鳥取県	-	-	2	0.11	-	-	15	0.79	-	-	-	-	1	0.20	-	-	5	1.00
島根県	-	-	3	0.13	-	-	35	1.52	-	-	2	0.67	1	0.13	-	-	1	0.13
岡山県	-	-	2	0.04	-	-	50	0.93	-	-	12	1.00	-	-	-	-	1	0.20
広島県	-	-	1	0.01	-	-	26	0.36	-	-	16	0.84	-	-	-	-	11	0.52
山口県	-	-	-	-	-	-	16	0.33	-	-	4	0.44	-	-	-	-	6	0.67
徳島県	-	-	-	-	-	-	16	0.80	-	-	2	0.67	-	-	-	-	-	-
香川県	-	-	-	-	-	-	25	0.78	-	-	1	0.33	-	-	-	-	-	-
愛媛県	-	-	-	-	-	-	26	0.70	-	-	22	2.75	-	-	-	-	8	1.33
高知県	-	-	-	-	-	-	47	1.57	-	-	3	1.00	-	-	-	-	6	0.86
福岡県	-	-	9	0.08	1	0.01	102	0.85	1	0.04	9	0.35	-	-	-	-	-	-
佐賀県	-	-	2	0.09	-	-	4	0.17	-	-	2	0.50	-	-	1	0.17	4	0.67
長崎県	-	-	2	0.05	-	-	10	0.23	5	0.63	6	0.75	-	-	-	-	3	0.25
熊本県	-	-	6	0.13	-	-	21	0.44	-	-	12	1.33	-	-	-	-	2	0.13
大分県	-	-	1	0.03	-	-	81	2.25	-	-	5	1.00	-	-	-	-	1	0.09
宮崎県	-	-	2	0.05	-	-	80	2.16	-	-	3	0.75	-	-	2	0.29	1	0.14
鹿児島県	-	-	-	-	-	-	65	1.16	-	-	14	2.00	-	-	-	-	1	0.08
沖縄県	-	-	1	0.03	-	-	37	1.09	-	-	7	0.70	3	0.43	2	0.29	16	2.29

報告数・定点当り報告数, 疾病・都道府県別 2006年51週

	クラミジア肺炎 (オウム病を除く)		成人麻しん		RSウイルス 感染症
	報告数	定点当り	報告数	定点当り	
総 数	6	0.01	4	0.01	3342
北海道	-	-	1	0.05	209
青森県	-	-	-	-	14
岩手県	-	-	-	-	1
宮城県	3	0.25	-	-	72
秋田県	-	-	-	-	32
山形県	3	0.30	-	-	8
福島県	-	-	-	-	105
茨城県	-	-	-	-	9
栃木県	-	-	-	-	110
群馬県	-	-	-	-	78
埼玉県	-	-	-	-	171
千葉県	-	-	-	-	103
東京都	-	-	1	0.04	123
神奈川県	-	-	1	0.13	138
新潟県	-	-	-	-	48
富山県	-	-	-	-	17
石川県	-	-	-	-	32
福井県	-	-	-	-	6
山梨県	-	-	-	-	-
長野県	-	-	-	-	8
岐阜県	-	-	-	-	49
静岡県	-	-	-	-	100
愛知県	-	-	-	-	203
三重県	-	-	-	-	25
滋賀県	-	-	-	-	7
京都府	-	-	-	-	15
大阪府	-	-	-	-	347
兵庫県	-	-	-	-	122
奈良県	-	-	-	-	14
和歌山県	-	-	-	-	54
鳥取県	-	-	1	0.20	22
島根県	-	-	-	-	20
岡山県	-	-	-	-	56
広島県	-	-	-	-	238
山口県	-	-	-	-	116
徳島県	-	-	-	-	20
香川県	-	-	-	-	77
愛媛県	-	-	-	-	13
高知県	-	-	-	-	13
福岡県	-	-	-	-	185
佐賀県	-	-	-	-	35
長崎県	-	-	-	-	20
熊本県	-	-	-	-	115
大分県	-	-	-	-	30
宮崎県	-	-	-	-	123
鹿児島県	-	-	-	-	39
沖縄県	-	-	-	-	-

獣医師が届出を行う感染症と対象動物

注) 報告数は感染実験等の学術的研究による発生を除く。

報告数・累積報告数, 疾病・都道府県別

2006年51週

	エボラ出血熱		マールブルグ病		ペスト		重症急性呼吸器症候群 (SARS)						細菌性赤痢		ウエストナイル熱		エキソコックス症	
	サル		サル		プレーリードッグ	イタチアナグマ		タヌキ		ハクビシン		サル		鳥類		犬		
	報告数	累積	報告数	累積	報告数	累積	報告数	累積	報告数	累積	報告数	累積	報告数	累積	報告数	累積	報告数	累積
総 数	-	-	-	-	-	-	-	-	-	-	-	1	44	-	-	-	1	
北海道	-	-	-	-	-	-	-	-	-	-	-	-	-	-	-	-	1	
青森県	-	-	-	-	-	-	-	-	-	-	-	-	-	-	-	-	-	
岩手県	-	-	-	-	-	-	-	-	-	-	-	-	-	-	-	-	-	
宮城県	-	-	-	-	-	-	-	-	-	-	-	-	-	-	-	-	-	
秋田県	-	-	-	-	-	-	-	-	-	-	-	-	-	-	-	-	-	
山形県	-	-	-	-	-	-	-	-	-	-	-	-	-	-	-	-	-	
福島県	-	-	-	-	-	-	-	-	-	-	-	-	-	-	-	-	-	
茨城県	-	-	-	-	-	-	-	-	-	-	-	1	18	-	-	-	-	
栃木県	-	-	-	-	-	-	-	-	-	-	-	-	-	-	-	-	-	
群馬県	-	-	-	-	-	-	-	-	-	-	-	-	-	-	-	-	-	
埼玉県	-	-	-	-	-	-	-	-	-	-	-	-	-	-	-	-	-	
千葉県	-	-	-	-	-	-	-	-	-	-	-	-	13	-	-	-	-	
東京都	-	-	-	-	-	-	-	-	-	-	-	-	-	-	-	-	-	
神奈川県	-	-	-	-	-	-	-	-	-	-	-	-	-	-	-	-	-	
新潟県	-	-	-	-	-	-	-	-	-	-	-	-	-	-	-	-	-	
富山県	-	-	-	-	-	-	-	-	-	-	-	-	-	-	-	-	-	
石川県	-	-	-	-	-	-	-	-	-	-	-	-	-	-	-	-	-	
福井県	-	-	-	-	-	-	-	-	-	-	-	-	-	-	-	-	-	
山梨県	-	-	-	-	-	-	-	-	-	-	-	-	2	-	-	-	-	
長野県	-	-	-	-	-	-	-	-	-	-	-	-	4	-	-	-	-	
岐阜県	-	-	-	-	-	-	-	-	-	-	-	-	-	-	-	-	-	
静岡県	-	-	-	-	-	-	-	-	-	-	-	-	-	-	-	-	-	
愛知県	-	-	-	-	-	-	-	-	-	-	-	-	-	-	-	-	-	
三重県	-	-	-	-	-	-	-	-	-	-	-	-	-	-	-	-	-	
滋賀県	-	-	-	-	-	-	-	-	-	-	-	-	-	-	-	-	-	
京都府	-	-	-	-	-	-	-	-	-	-	-	-	-	-	-	-	-	
大阪府	-	-	-	-	-	-	-	-	-	-	-	-	-	-	-	-	-	
兵庫県	-	-	-	-	-	-	-	-	-	-	-	-	-	-	-	-	-	
奈良県	-	-	-	-	-	-	-	-	-	-	-	-	-	-	-	-	-	
和歌山県	-	-	-	-	-	-	-	-	-	-	-	-	-	-	-	-	-	
鳥取県	-	-	-	-	-	-	-	-	-	-	-	-	-	-	-	-	-	
島根県	-	-	-	-	-	-	-	-	-	-	-	-	-	-	-	-	-	
岡山県	-	-	-	-	-	-	-	-	-	-	-	-	-	-	-	-	-	
広島県	-	-	-	-	-	-	-	-	-	-	-	-	-	-	-	-	-	
山口県	-	-	-	-	-	-	-	-	-	-	-	-	-	-	-	-	-	
徳島県	-	-	-	-	-	-	-	-	-	-	-	-	-	-	-	-	-	
香川県	-	-	-	-	-	-	-	-	-	-	-	-	-	-	-	-	-	
愛媛県	-	-	-	-	-	-	-	-	-	-	-	-	-	-	-	-	-	
高知県	-	-	-	-	-	-	-	-	-	-	-	-	-	-	-	-	-	
福岡県	-	-	-	-	-	-	-	-	-	-	-	-	-	-	-	-	-	
佐賀県	-	-	-	-	-	-	-	-	-	-	-	-	-	-	-	-	-	
長崎県	-	-	-	-	-	-	-	-	-	-	-	-	-	-	-	-	-	
熊本県	-	-	-	-	-	-	-	-	-	-	-	-	-	-	-	-	-	
大分県	-	-	-	-	-	-	-	-	-	-	-	-	-	-	-	-	-	
宮崎県	-	-	-	-	-	-	-	-	-	-	-	-	-	-	-	-	-	
鹿児島県	-	-	-	-	-	-	-	-	-	-	-	-	7	-	-	-	-	
沖縄県	-	-	-	-	-	-	-	-	-	-	-	-	-	-	-	-	-	

報告数・累積報告数, 疾病・都道府県別 2006年51週

	インフルエンザ(H5N1)	
	鳥類	
	報告数	累積
総 数	-	-
北海道	-	-
青森県	-	-
岩手県	-	-
宮城県	-	-
秋田県	-	-
山形県	-	-
福島県	-	-
茨城県	-	-
栃木県	-	-
群馬県	-	-
埼玉県	-	-
千葉県	-	-
東京都	-	-
神奈川県	-	-
新潟県	-	-
富山県	-	-
石川県	-	-
福井県	-	-
山梨県	-	-
長野県	-	-
岐阜県	-	-
静岡県	-	-
愛知県	-	-
三重県	-	-
滋賀県	-	-
京都府	-	-
大阪府	-	-
兵庫県	-	-
奈良県	-	-
和歌山県	-	-
鳥取県	-	-
島根県	-	-
岡山県	-	-
広島県	-	-
山口県	-	-
徳島県	-	-
香川県	-	-
愛媛県	-	-
高知県	-	-
福岡県	-	-
佐賀県	-	-
長崎県	-	-
熊本県	-	-
大分県	-	-
宮崎県	-	-
鹿児島県	-	-
沖縄県	-	-

感染症週報 第8巻 第51号 2007年1月15日発行
 発行：国立感染症研究所
 厚生労働省健康局結核感染症課
 厚生労働省大臣官房統計情報部
 事務局：国立感染症研究所感染症情報センター
 〒162-8640東京都新宿区戸山1-23-1
 T E L : 03-5285-1111
 F A X : 03-5285-1129
 U R L : <http://idsc.nih.go.jp/index-j.html>
 < 国立感染症研究所 感染症情報センター >
<http://www.mhlw.go.jp/>
 < 厚生労働省 >
<http://www.forth.go.jp/>
 < 旅行者のための海外感染症情報(厚生労働省検疫所) >

本週報は、感染症新法に基づくものであり、全国の医療従事者、定点医療機関、保健所、保健所設置市、特別区、都道府県、地方衛生研究所、検疫所の皆様のご協力を得て、国立感染症研究所感染症情報センターにおいて編集したものです。

また、本週報は速報性を重視しておりますので、今後調査などの結果に応じて、若干の変更が生じることがありますが、その場合には週報上にて訂正させていただきます。

「感染症の話」及び「読者のコーナー」の回答欄の内容に関する責は、それぞれの執筆者及び回答者に属しますが、内容に関するご質問、ご意見については事務局でお受けいたします。

なお、週報の内容について、学術的研究、あるいは公衆衛生活動にかかわる業務以外の目的においては、無断転載を禁じます。