

マークをクリックするとそのページを見ることができます



発生動向総覧
P.2-4

< 第52週 > 伝染性紅斑の定点当たり報告数は第47週以降、増加が続いており、過去5年間の同時期と比較してもかなり多い / その他最新動向



注目すべき感染症
P.5-6

< インフルエンザ >
第52週の定点当たり報告数は0.32であり、12月中には全国的な流行の指標である定点当たり報告数1.0に達しなかった



病原体情報
P.7-10

感染性胃腸炎関連ウイルス 2006/07シーズン / インフルエンザウイルス 2006/07シーズン



速報

< 今週は該当記事はありません >



海外感染症情報
P.11-12

インドネシアでの鳥インフルエンザ流行状況 / 中国での鳥インフルエンザ流行状況 / トーゴでの黄熱流行 / ケニアでリフトバレー熱流行



感染症の話
P.13

< 今週はお休みです >



読者のコーナー
< 今週は該当記事はありません >



グラフ総覧(52週)
P.14-20



52週のデータ
P.21-32



発生動向総覧

2006年4月からの報告システムの変更に伴い、疾病の並び順を一部変更しました。

<第52週コメント> 1月9日集計分

全数報告の感染症

注意:これは当該週に診断された報告症例の集計です。しかし、迅速に情報還元するために期日を決めて集計を行いますので、当該週に診断された症例の報告が集計の期日以降に届くこともあります。それらについては発生動向総覧では扱いませんが、翌週あるいはそれ以降に、巻末の表の累積数に加えられることとなります。宜しく御理解下さい。

感染経路、感染原因、感染地域については、確定あるいは推定として記載されていたものを示します。

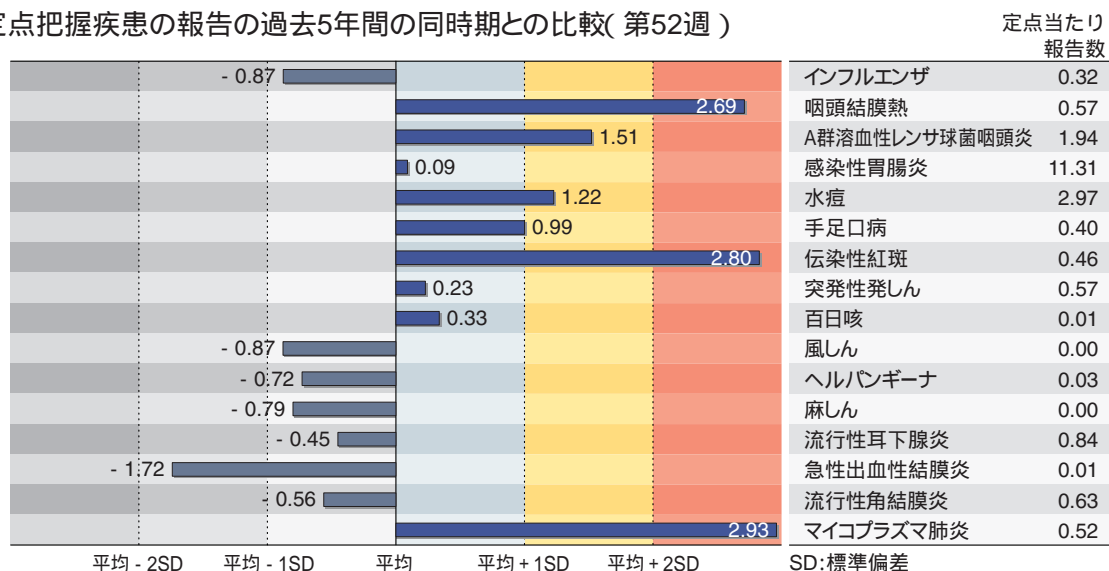
- 1類感染症: 報告なし
- 2類感染症: 細菌性赤痢 6例(感染地域: 千葉県2例、国内(都道府県不明)1例、インド1例、インドネシア1例、エジプト1例)
腸チフス 1例(感染地域: インド)
- 3類感染症: 腸管出血性大腸菌感染症 26例(うち有症者17例、HUS 1例)
感染地域: すべて国内
国内の多い感染地: 愛知県5例
年齢群: 10歳未満(7例)、10代(4例)、20代(4例)、30代(2例)、40代(1例)、50代(6例)、60代(1例)、70歳以上(1例)
血清型・毒素型: O157 VT1・VT2(13例)、O26 VT1(5例)、O157 VT2(3例)、O157 VT1(2例)、その他/不明(3例)
- 4類感染症: E型肝炎 1例(感染地域: 和歌山/中国/韓国、感染源: 豚肉/牛肉)
A型肝炎 1例(感染地域: 岩手県)
つつが虫病 10例(感染地域: 鹿児島県3例、千葉県2例、兵庫県2例、茨城県1例、岐阜県1例、和歌山県1例)
デング熱 2例(感染地域: フィリピン1例、サモア1例)
マラリア 1例(熱帯熱、感染地域: セネガル)
レジオネラ症 7例(肺炎型6例、無症状病原体保有者1例)
年齢群: 50代2例、60代2例、70代3例
感染地域: 北海道2例、新潟県1例(温泉)、長野県1例、鹿児島県1例、国内(都道府県不明)1例、国内・国外不明1例
- 5類感染症: アメーバ赤痢 14例(腸管アメーバ症12例、腸管外アメーバ症2例)
感染地域: 国内11例、台湾1例、キルギス1例、国外(国不明)1例
感染経路: 経口2例、性的接触3例(異性間2例、同性間1例)、経口/性的接触(異性間)1例、不明8例
ウイルス性肝炎 1例(B型、感染経路: 性的接触(異性間))
急性脳炎 1例(病原体不明、.9歳)
クロイツフェルト・ヤコブ病 4例
(孤発性プリオン病古典型3例、感染性プリオン病医原性1例)
後天性免疫不全症候群 11例(無症候8例、AIDS 3例)
感染地域: 国内9例、国外(国不明)1例、国内・国外不明1例
感染経路: すべて性的接触(異性間5例、同性間5例、異性間/同性間1例)
ジアルジア症 2例(感染地域: 国内1例、インド1例)
梅毒 4例(早期顕症I期2例、早期顕症II期1例、無症候1例)
バンコマイシン耐性腸球菌感染症 3例
遺伝子型: VanA 1例、菌検出検体: 尿、遺伝子型: VanC 1例、菌検出検体: 胆汁、遺伝子型: 不明1例、菌検出検体: 血液

(補)他に報告遅れとして、細菌性赤痢3例(感染地域: エジプト2例、疑似症1例)、腸チフス1例(疑似症)、E型肝炎1例(感染地域: 北海道、感染源: 不明)、デング熱1例(感染地域: サモア)、レジオネラ症1例(感染地域: 宮城県(温泉))、急性脳炎1例(ノロウイルス、.1歳)などの報告があった。

定点把握の対象となる5類感染症

全国の指定された医療機関(定点)から報告され、疾患により小児科定点(約3,000カ所)、インフルエンザ(小児科・内科)定点(約5,000カ所)、眼科定点(約600カ所)、基幹定点(約500カ所)に分かれています。また、定点当たり報告数は、報告数/定点医療機関数です。

定点把握疾患の報告の過去5年間の同時期との比較(第52週)



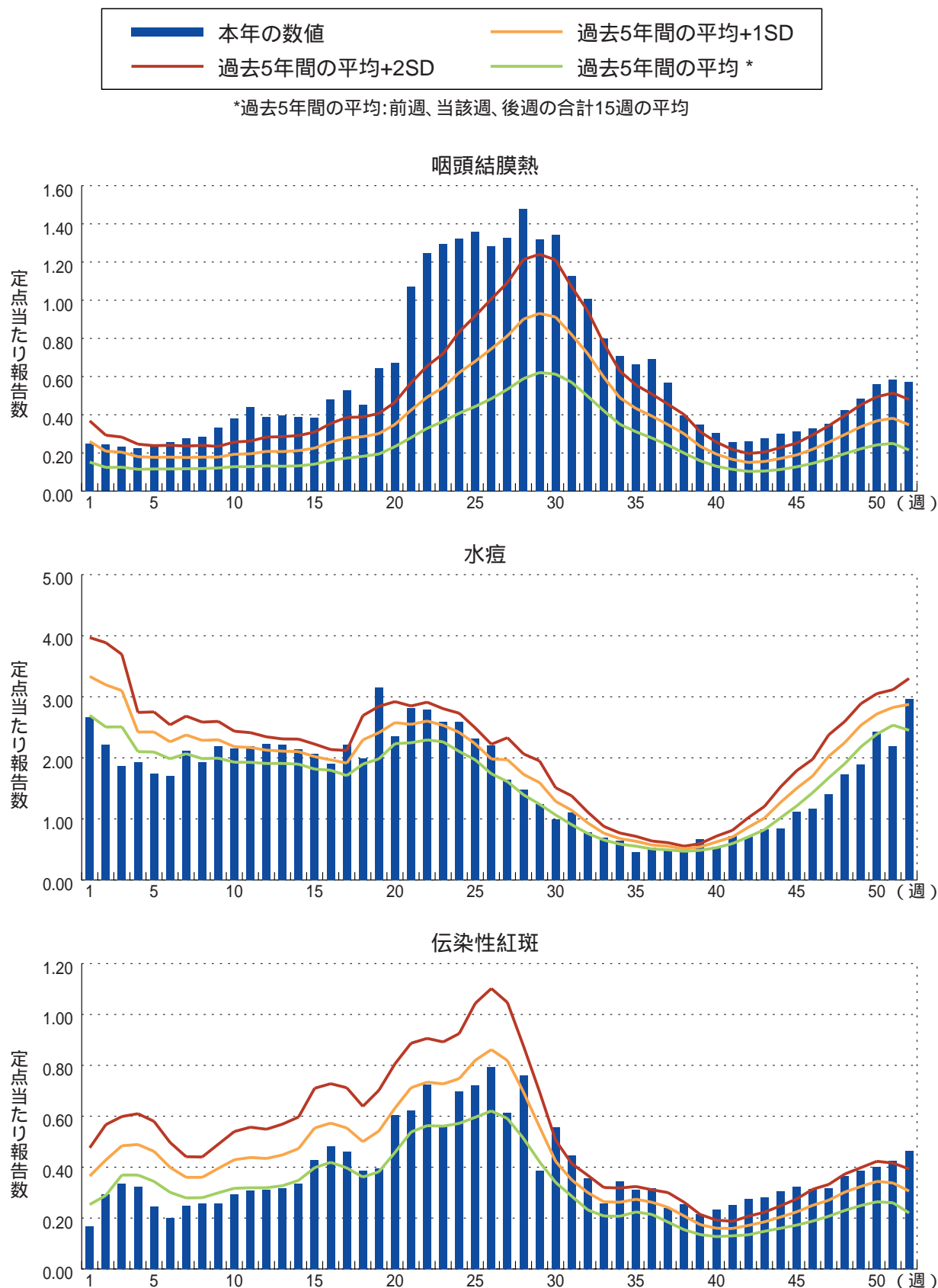
当該週と過去5年間の平均(過去5年間の前週、当該週、後週の合計15週の平均)との差をグラフ上に表現した。

インフルエンザ: 定点当たり報告数は第43週以降、増加が続いている。都道府県別では宮崎県(4.3)、岐阜県(2.3)、大分県(2.2)、広島県(1.1)、愛知県(1.1)が多い。

小児科定点報告疾患: RSウイルス感染症は3,977例の報告があり、報告数は増加した。年齢別では、1歳以下の報告数が全体の73%を占めている。咽頭結膜熱の定点当たり報告数は減少したが、過去5年間の同時期(前週、当該週、後週)と比較してかなり多い状態が続いている。都道府県別では山形県(3.2)、北海道(1.7)、富山県(1.5)、石川県(1.4)、秋田県(1.4)が多い。A群溶血性レンサ球菌咽頭炎の定点当たり報告数は2週連続して減少したが、過去5年間の同時期と比較してやや多い。都道府県別では富山県(4.0)、鳥取県(4.0)、北海道(3.9)、新潟県(3.9)が多い。感染性胃腸炎の定点当たり報告数は2週連続して減少した。都道府県別では福井県(23.1)、高知県(20.5)、宮城県(19.9)、福島県(19.4)が多い。水痘の定点当たり報告数は増加し、過去5年間の同時期と比較してもやや多い。都道府県別では大分県(6.4)、島根県(5.5)、福井県(5.5)、山形県(5.0)が多い。手足口病の定点当たり報告数は減少した。都道府県別では大分県(2.0)、山形県(1.6)、佐賀県(1.4)が多い。伝染性紅斑の定点当たり報告数は第47週以降、増加が続いており、過去5年間の同時期と比較してもかなり多い。都道府県別では富山県(1.17)、宮城県(1.13)、岩手県(0.90)、北海道(0.87)が多い。百日咳の定点当たり報告数は微増した。都道府県別では栃木県(0.09)、愛媛県(0.05)、千葉県(0.04)が多い。風しんの定点当たり報告数は増加した。都道府県別では沖縄県(0.03)、長野県(0.02)が多い。ヘルパンギーナの定点当たり報告数は減少した。都道府県別では宮城県(0.13)、熊本県(0.13)が多い。麻しんの定点当たり報告数は減少した。都道府県別では埼玉県(0.03)、新潟県(0.02)が多い。流行性耳下腺炎の定点当たり報告数は第49週以降、減少が続いている。都道府県別では新潟県(3.0)、宮崎県(2.5)、岩手県(2.4)が多い。

基幹定点報告疾患: マイコプラズマ肺炎の定点当たり報告数は減少したが、過去5年間の同時期と比較してかなり多い状態が続いている。都道府県別では沖縄県(3.3)、大阪府(2.4)、青森県(1.7)が多い。成人麻しんは埼玉県から1例の報告があった。

図. 主要定点把握疾患の過去5年間との週別比較(2006年第1 ~ 52週)
 青のバーで示す本年の定点当たり報告数が赤のラインを超えているときには、過去5年間の週と比較してかなり多いことを示す。





注目すべき感染症

インフルエンザ

インフルエンザは、インフルエンザウイルスを病原体とする急性呼吸器感染症である。典型的な症状としては、突然の高熱、頭痛、咽頭痛、関節痛、全身倦怠感で始まり、呼吸器症状を示し、時に消化器症状を伴うこともある。発熱は3～4日間続き、通常は1週間程度で治癒する。しかし、高齢者では超過死亡の多くを占める二次性の細菌性肺炎、小児では発症率は低いものの生命に関わる可能性のあるインフルエンザ脳症等の合併症が知られている。

日本を含む北半球の温帯地域では、例年冬季を中心に大きな流行がみられている。現在ヒトの世界では、2種類のA型ウイルス(A/H1N1亜型; Aソ連型、A/H3N2亜型; A香港型)とB型ウイルスの計3種類のインフルエンザウイルスが流行を繰り返している。日本では2004/05シーズンにはB型が、2005/06シーズンにはA/H3N2亜型が流行の主流であった。

感染症発生動向調査によると、2006年第52週の定点当たり報告数は0.32(報告数1,389)であり、12月中には全国的な流行の指標である定点当たり報告数1.0に達しなかった(図1)。都道府県別では宮崎県(4.3)、岐阜県(2.3)、大分県(2.2)、広島県(1.1)、愛知県(1.1)、滋賀県(0.92)、沖縄県(0.69)の順である。注意報レベルを超えている保健所地域が3カ所(宮崎県2カ所、大分県1カ所)みられるが、第50週、第51週と同様、警報レベルを超えている保健所地域はみられていない。

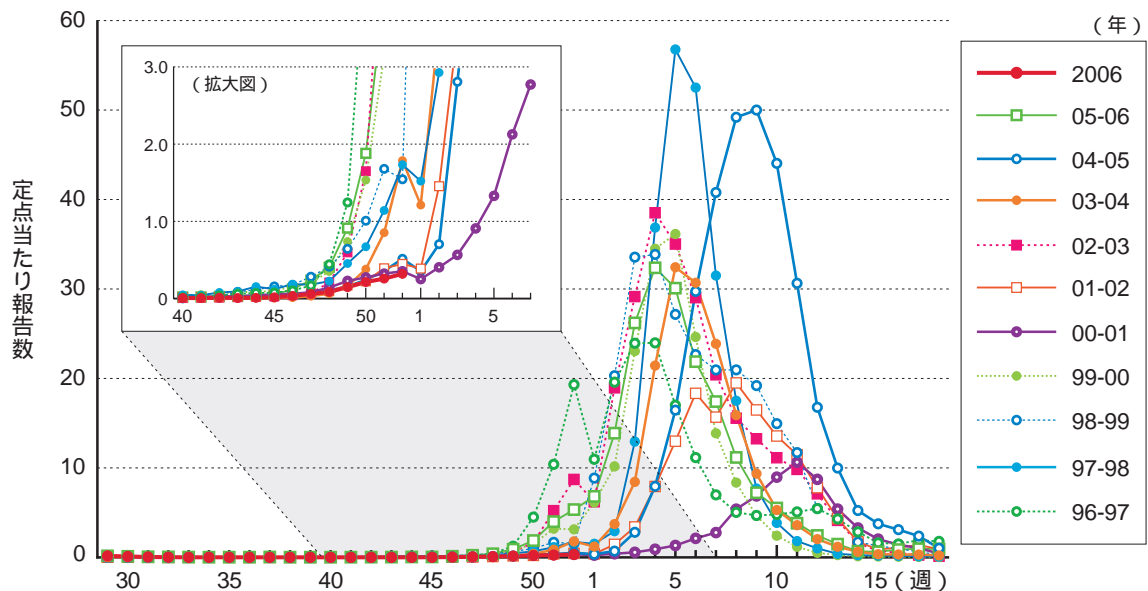


図1. インフルエンザの年別・週別発生状況(1996年第29週 ~ 2006年第52週)

2006年第36週以降これまでに全国の衛生研究所から報告されたインフルエンザウイルスの分離報告では、B型51.9%(報告数27)、AH1(Aソ連)亜型25.0%(13)、AH3(A香港)亜型23.1%(12)の順となっている(図2)。

2007年1月には、インフルエンザの全国的な流行が近づいてくるものと予想される。今後のインフルエンザの発生動向には、より注意深い観察が必要である。

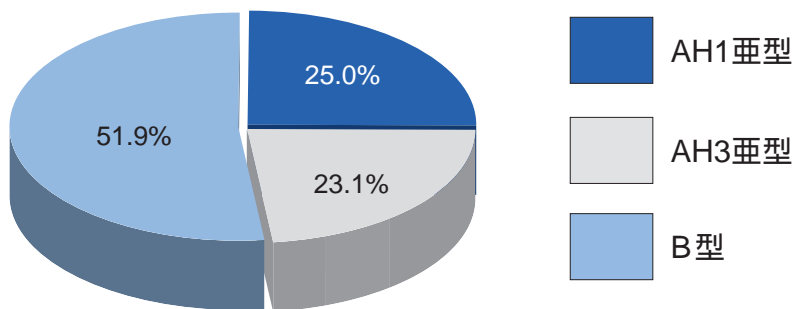


図2. 2006/07シーズンにおけるインフルエンザウイルスの分離状況(2006年第36 ~ 52週)



病原体情報

* グラフはIASRホームページ(<http://idsc.nih.go.jp/iasr/index-j.html>)からの引用です。

各都道府県市の地方衛生研究所(地研)からの検出報告です。週別の報告数は、病原体が分離・検出された検体の採取日による週ごとの報告数です。地域別の報告数は、その地域に所在する地研からの総報告数を都道府県別に示しています。

(2007年1月11日現在報告分)

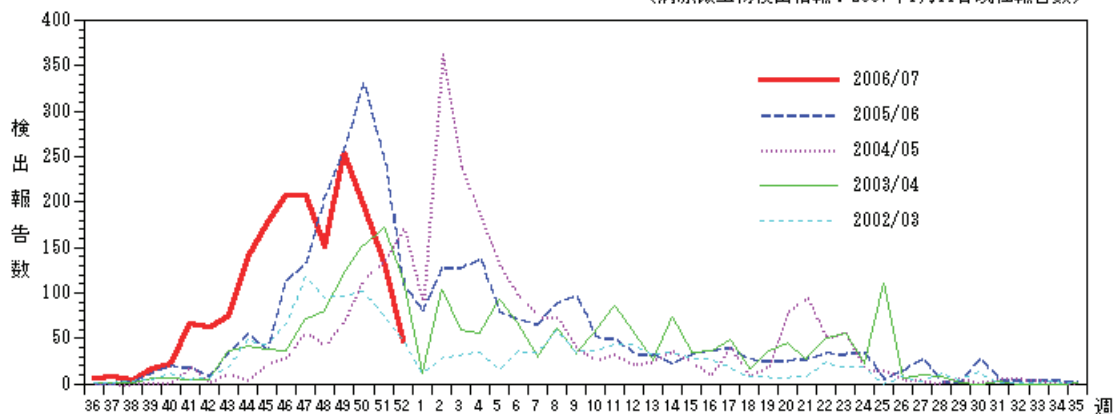
感染性胃腸炎関連ウイルス 2006/07シーズン

例年より早く2006年第41週より増加が始まり、ノロウイルスgenogroup IIが1,640件、genogroup Iが19件、サポウイルスが32件、A群ロタウイルスが22件報告されており、ノロウイルスgenogroup IIが大勢を占めている。

ノロウイルスgenogroup IIは大阪府230件、神奈川県182件、岩手県171件、滋賀県169件をはじめ、愛媛県、高知県、岡山県、秋田県、香川県、福岡県など35府県から報告され、genogroup Iは香川県10件、青森県、宮城県、栃木県、千葉県、神奈川県、大阪府、島根県、広島県、熊本県から各1件、サポウイルスは熊本県10件、高知県9件、神奈川県、岡山県、愛媛県各3件、青森県2件、千葉県、島根県から各1件、A群ロタウイルスは東京都6件、京都府、徳島県各3件、千葉県、山梨県、熊本県各2件、神奈川県、静岡県、滋賀県、香川県各1件が報告されている。

また、genogroup IIによる施設内感染、食中毒などの集団発生の報告が増加しており(前号「速報」参照)、これまでに9月に5事例、10月に55事例、11月に165事例、12月に103事例、計328事例が報告されている(10月の1事例、11月の1事例、12月の2事例ではgenogroup IとIIを検出)。このうち、ノロウイルスの遺伝子型別まで実施された63事例中61事例ではGII/4と報告されている(他には10月にGII/9、11月にGII/6が各1事例)。また、10月の1事例、12月の2事例ではgenogroup Iが検出され、11月の5事例ではgenogroupは不明である(<http://idsc.nih.go.jp/iasr/noro.html>)。

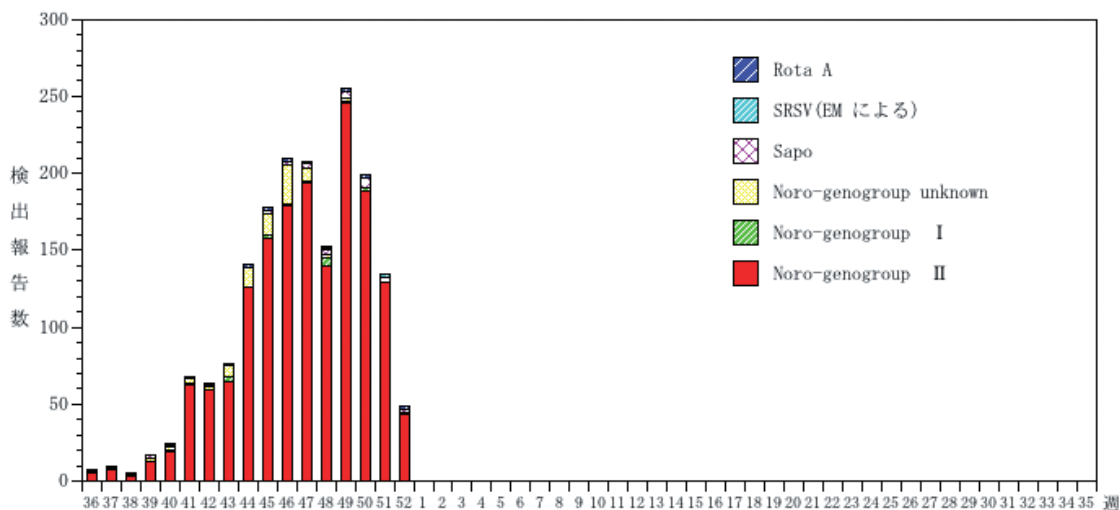
週別SRSV(ノロウイルス、サポウイルス) 検出報告数、過去4シーズンとの比較、2002/03-2006/07シーズン
(病原微生物検出情報：2007年1月11日現在報告数)



各都道府県市の地方衛生研究所からの検出報告を図に示した。



週別SRSV&ロタウイルスの検出報告数、2006/07シーズン (病原微生物検出情報：2007年1月11日現在報告数)

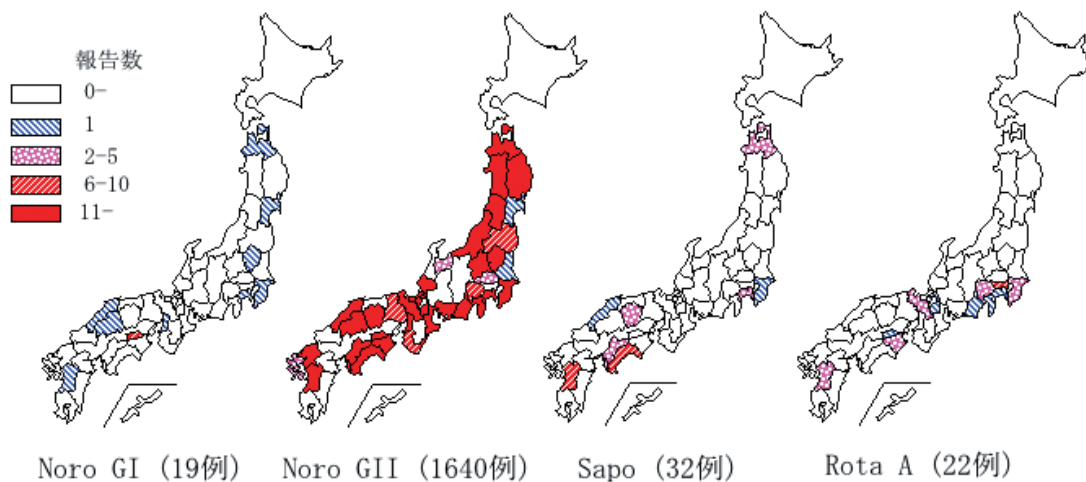


各都道府県市の地方衛生研究所からの検出報告を図に示した。



Infectious Agents Surveillance Report

都道府県別ノロウイルス、サポウイルス、ロタウイルス検出報告状況、2006/07シーズン (病原微生物検出情報：2007年1月11日現在報告数)



*各都道府県市の地方衛生研究所からの分離/検出報告を図に示した



Infectious Agents Surveillance Report

インフルエンザウイルス 2006/07シーズン

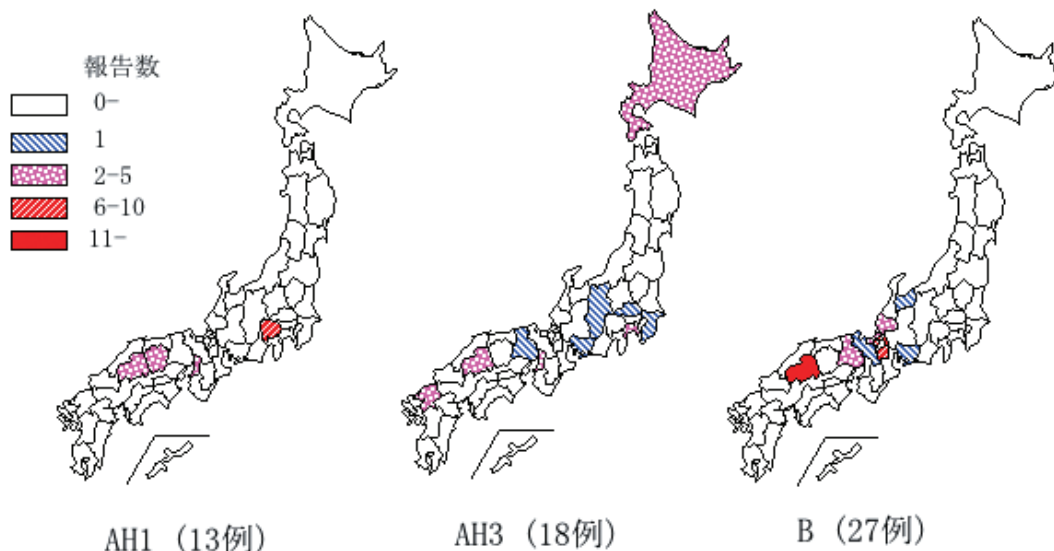
AH1亜型13件、AH3亜型18件、B型27件が報告されている(PCRによる検出のAH1亜型1件、AH3亜型3件を含む)。

AH1亜型: 第39週大阪府2件、岡山県3件、第45週広島県1件、第46週山梨県4件、第47週山梨県2件、第49週広島県1件。

AH3亜型: 第37週兵庫県1件、第42週埼玉県1件、第47週愛知県1件、第49週北海道、神奈川県各1件、第50週福岡県3件、広島県2件、千葉県、神奈川県、長野県各1件、第51週北海道1件、2007年第1週大阪府3件、福岡県1件。保育所、小学校での集団発生例も報告されている。

B型: 第36週富山県1件、第38週広島県2件、滋賀県1件、第43週京都府1件、第44週広島県1件、第45週滋賀県5件、第46～48週広島県5件、第49週福井県、兵庫県各2件、愛知県1件、第50週広島県3件、福井県2件、第51週福井県1件。小学校、中学校、高校での集団発生例も報告されている。

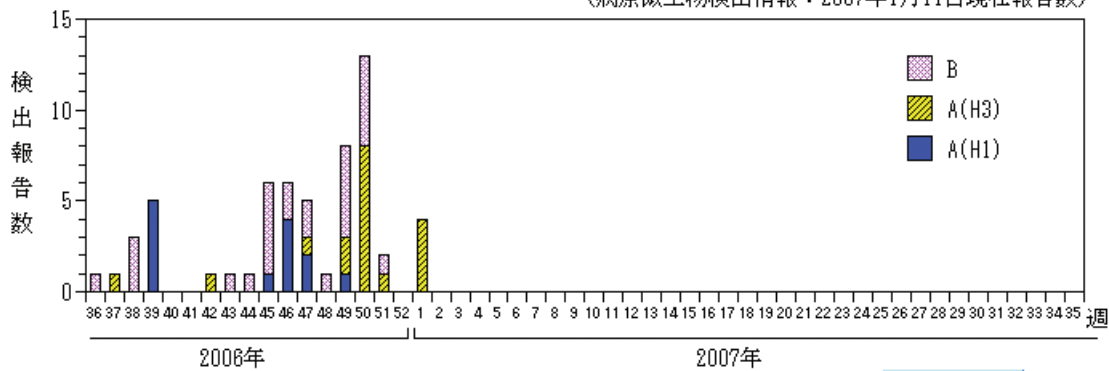
都道府県別インフルエンザウイルス分離・検出報告状況、2006/07シーズン
(病原微生物検出情報: 2007年1月11日現在報告数)



*各都道府県市の地方衛生研究所からの分離/検出報告を図に示した

週別インフルエンザウイルス分離・検出報告数、2006/07シーズン

(病原微生物検出情報：2007年1月11日現在報告数)



各都道府県市の地方衛生研究所からの分離/検出報告を図に示した。



Infectious Agents Surveillance Report



海外感染症情報

* 関連の情報やさらに詳しい情報については、FORTHホームページ (<http://www.forth.go.jp/>) をご覧下さい。

インドネシアでの鳥インフルエンザ流行状況

WHO/EPR 2007年1月9日

インドネシア保健省は、新たなH5N1型鳥インフルエンザウイルス感染患者2名を確定した。

1例目の患者はWest Jakarta州の14歳少年である。患者は2006年12月31日に発症し、2007年1月4日に入院した。現在も入院中である。最近、自宅周辺で飼育されている家禽の大量死が報告されていた。感染源については現在調査中である。

2例目の患者はBanten州Tangerang地区の37歳女性である。患者は2007年1月1日に発症し、1月6日に入院した。現在も集中治療室に入院中である。初期の調査では、発病した家禽が感染源であった可能性が示唆されている。

インドネシアで診断が確定された患者76名のうち、57名が死亡している。

WHO/EPR 2007年1月11日 - 更新

インドネシア保健省は、国内で58例目のH5N1型鳥インフルエンザによる死亡者を確定した。

1月9日に感染が公表されていたWest Jakarta州の14歳少年で、入院後1月10日に死亡した。

インドネシアで診断が確定された患者76名のうち、58名が死亡している。

WHO/EPR 2007年1月12日 - 更新2

インドネシア保健省は、国内で59例目のH5N1型鳥インフルエンザによる死亡者を確定した。2007年1月9日に感染が公表されていたBanten州Tangerangの37歳女性が、1月11日に病院で死亡した。

保健省は、新たなH5N1型鳥インフルエンザウイルス感染患者1名を確定した。2007年1月3日にBanten州の22歳女性が発症し、現在入院中である。患者の感染源に関する初期の調査からは、発症する数日前に、患者の自宅付近でニワトリの死亡が報告されていたことが分かった。

インドネシアで診断が確定された患者77名のうち、59名が死亡している。

WHO/EPR 2007年1月15日 - 更新3

インドネシア保健省は、Banten州Tangerang市の22歳女性の死亡を確定した。患者は1月12日に感染が公表されており、その日の遅くに死亡した。

保健省は、新たなH5N1型鳥インフルエンザ感染患者2名を確定した。

2007年1月6日にSouth Jakartaの22歳女性が発症し、1月12日に死亡した。感染源に関する調査からは、発症する数日前に、患者の自宅付近で鳥類の死亡が報告されていたことが分かった。

Banten州Tangerang市の37歳女性の18歳になる息子が、H5N1型鳥インフルエンザに感染していることが確定された。患者は入院しており、重症である。患者の感染源の調査では、母親と同じような環境での曝露が示唆されている。

インドネシアで診断が確定された患者79名のうち、61名が死亡している。

中国での鳥インフルエンザ流行状況

WHO/EPR 2007年1月10日

中国衛生部は、H5N1型鳥インフルエンザウイルス患者1名を確定した。この患者は安徽省屯溪の37歳男性である。男性は2006年12月10日に発症し、17日に入院した。2007年1月6日に退院し、完全に回復している。

WHOに提供された情報によれば、男性は農業従事者で、庭先で多数のトリを飼っていたようである。現在のところ、感染源となるような病鳥との接触の可能性に関する情報はないが、調査は継続されている。濃厚な接触者が医療監視下におかれたが、いずれも健康で、2006年12月29日にこの措置は解かれた。

現在までに中国で診断が確定された患者22名のうち、14名が死亡している。

トーゴでの黄熱流行

WHO/EPR 2007年1月11日 - 更新

2006年12月15日、トーゴ保健省は、SavanesおよびKara地域における3名の黄熱患者(9歳、15歳、20歳の男性)を報告した。患者は全員生存しており、ダカルにあるパスツール研究所で診断が確定された。

さらなる感染の拡大を防止するため、現地に派遣された保健省とWHO事務局調査班の初期共同チームは、この感染流行に対してワクチン接種キャンペーンを行うことを勧告した。

流行発生地域においては、GAVI(Global Alliance for Vaccines and Immunization)緊急備蓄からの155万人分のワクチンを用いて、集団ワクチン接種キャンペーンが行われる予定である。このワクチン接種キャンペーンは、WHO、欧州人道支援委員会(ECHO)およびUNICEFの支援を受けて行われる。

ケニアでリフトバレー熱流行

WHO/EPR 2007年1月15日 - 更新2

2007年1月12日時点で、ケニアのNorth Eastern州およびCoast州で、死亡者82名を含むリフトバレー熱の疑い患者220名の発生が報告された。ケニア医学研究所における検査で、死亡者12名を含む56名の患者の診断が確定された。

主な流行地域は、死亡者54名を含む疑い患者132名が発生したNorth Eastern州のGarissa地区である。North Eastern州のIjara地区からも、死亡者10名を含む患者58名が報告された。

隣接しているCoast州では、Wajir 地区で死亡者12名を含む患者15名、Tana River地区で死亡者6名を含む患者15名が報告された。

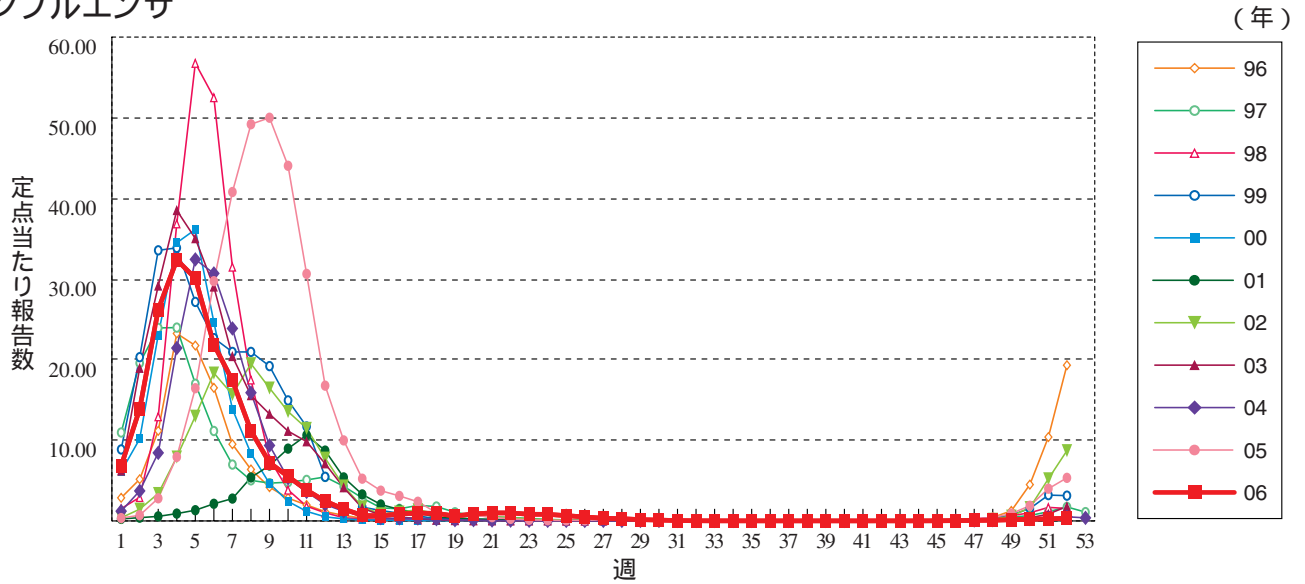


感染症の話

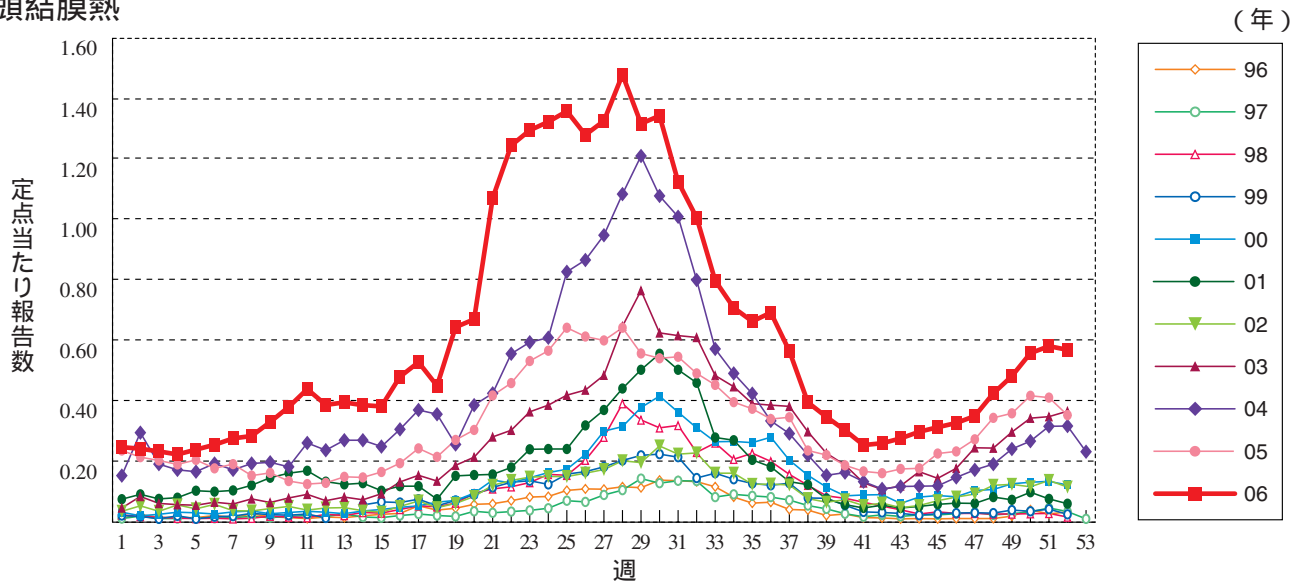
今週はお休みさせていただきます。
「感染症の話」過去の掲載分については
<http://idsc.nih.go.jp/idwr/kansen/index.html>
でご覧いただけます。

グラフ総覧(52週)

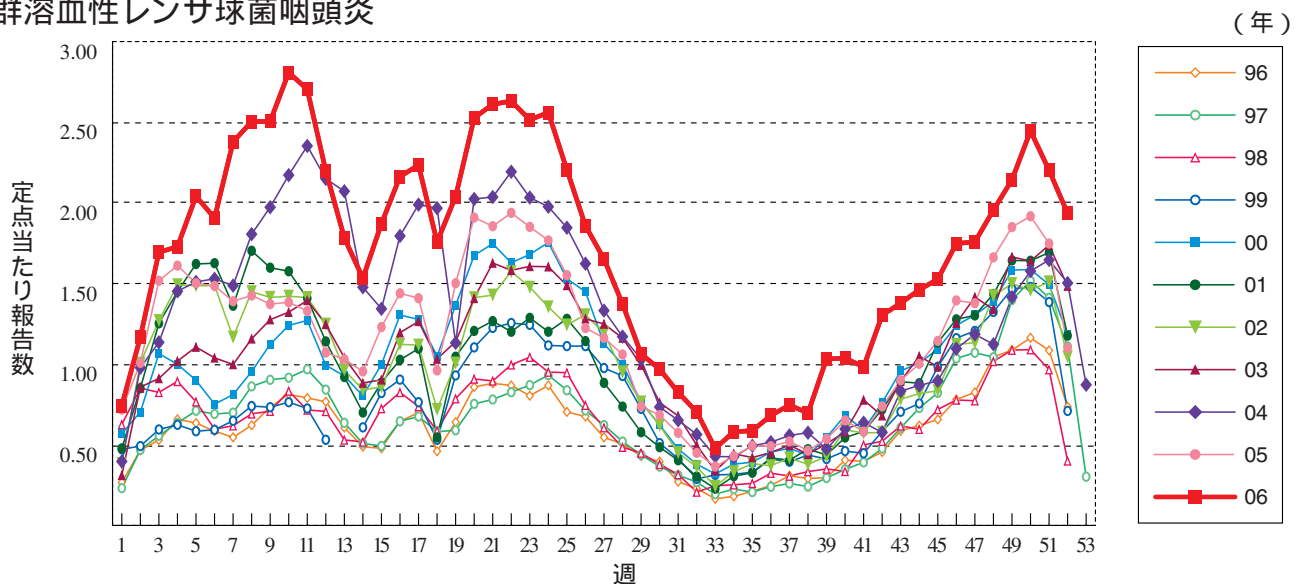
インフルエンザ



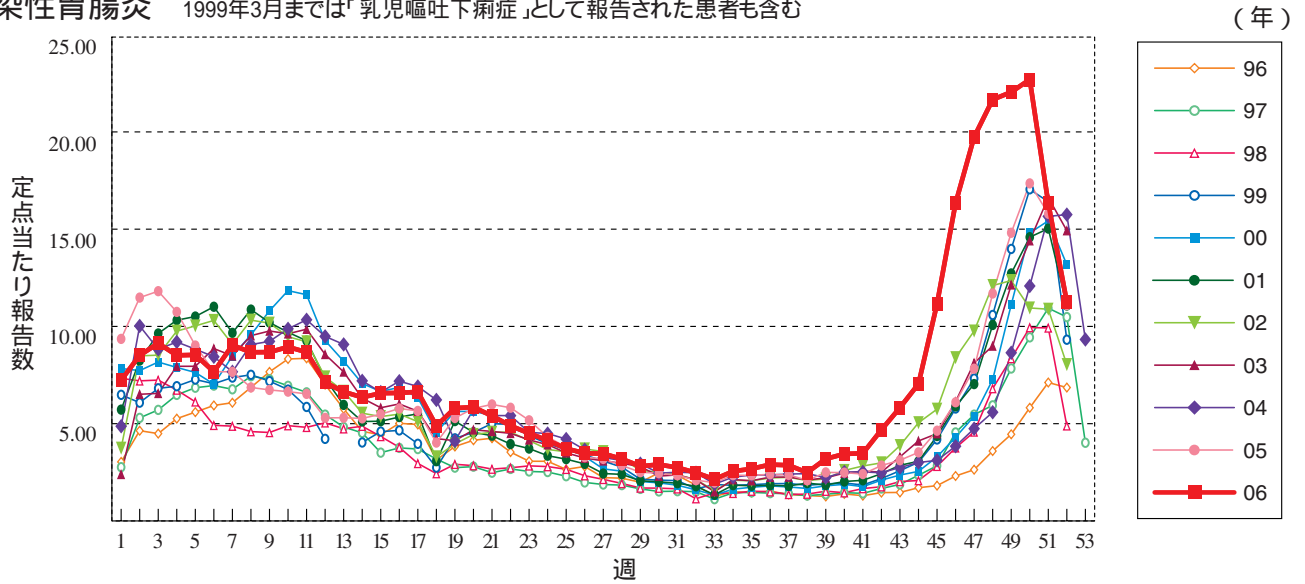
咽頭結膜熱



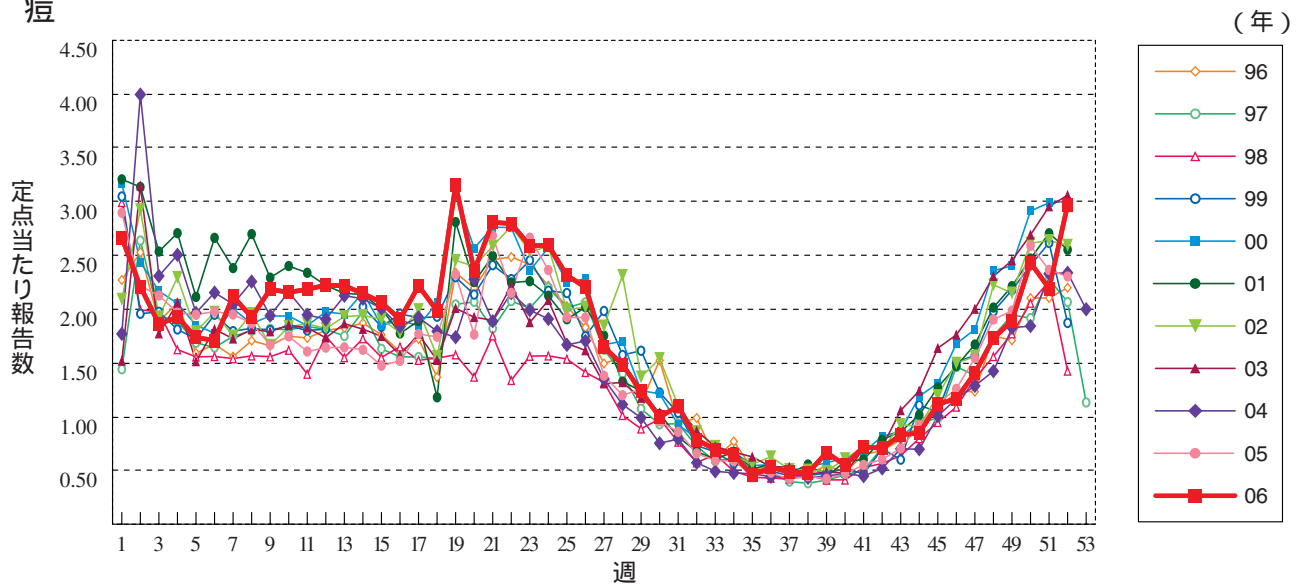
A群溶血性レンサ球菌咽頭炎



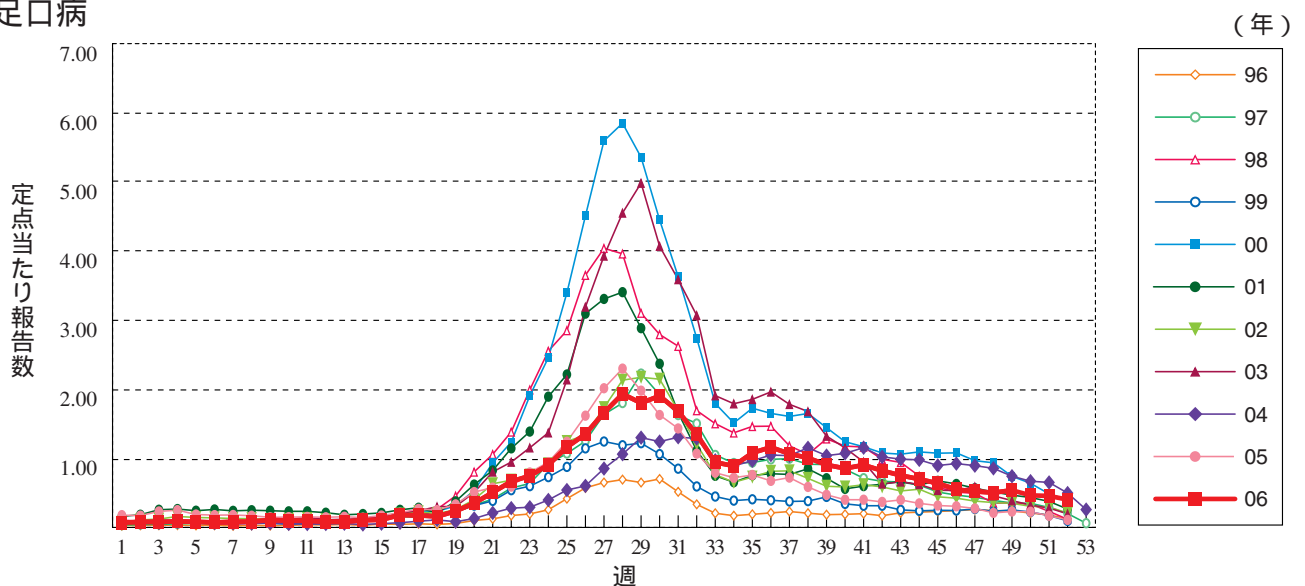
感染性胃腸炎 1999年3月までは「乳児嘔吐下痢症」として報告された患者も含む



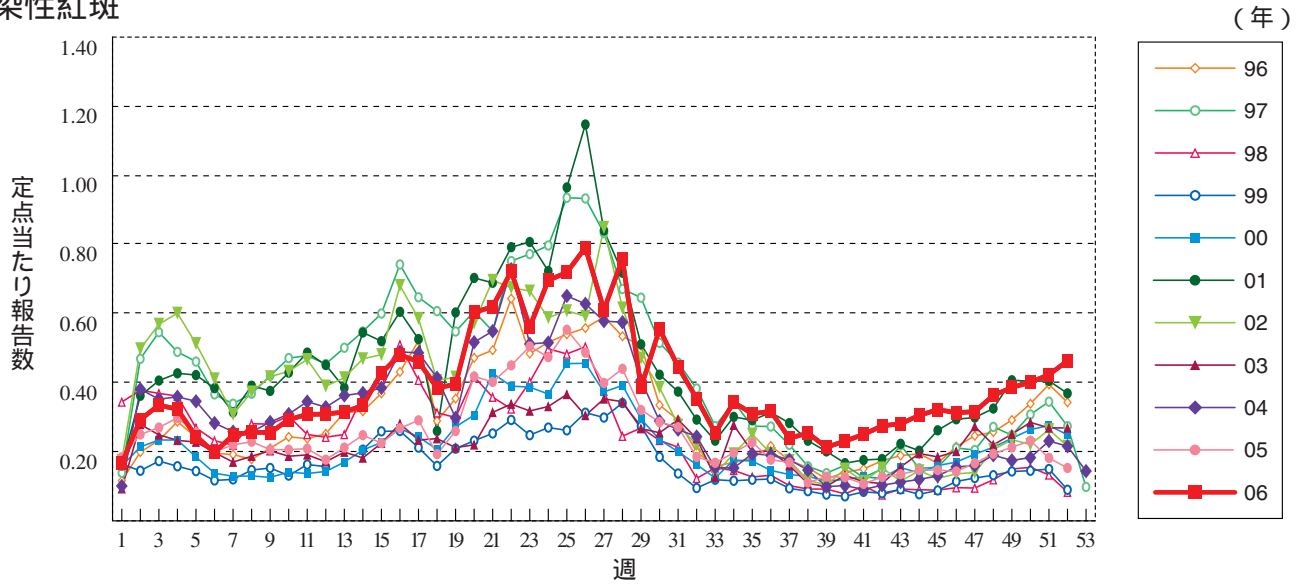
水痘



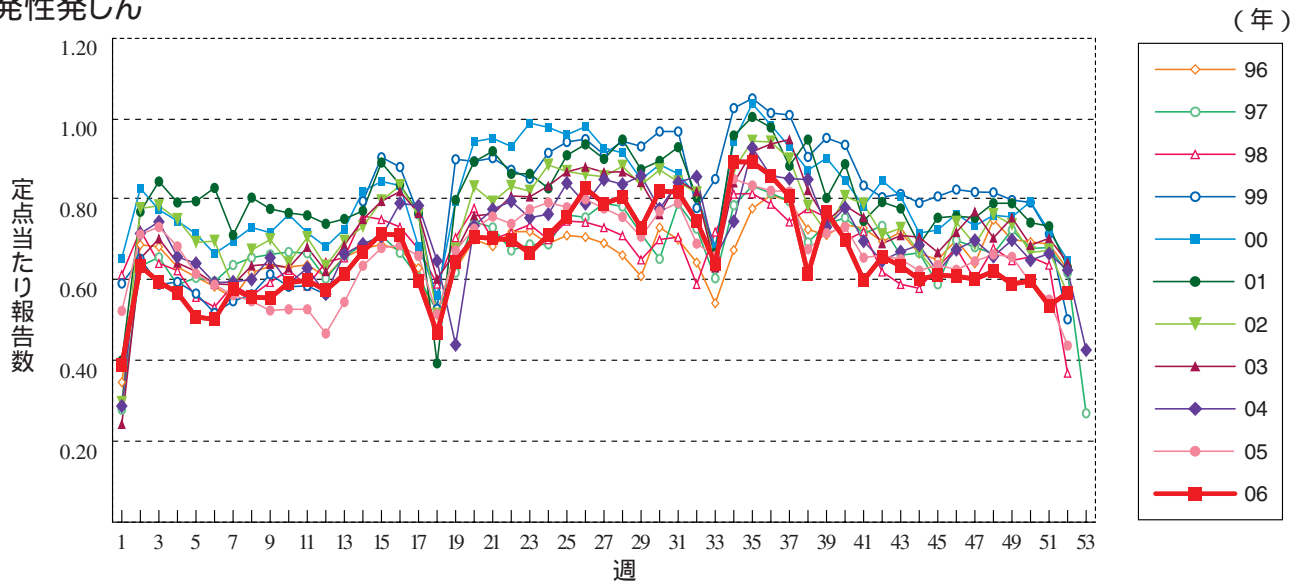
手足口病



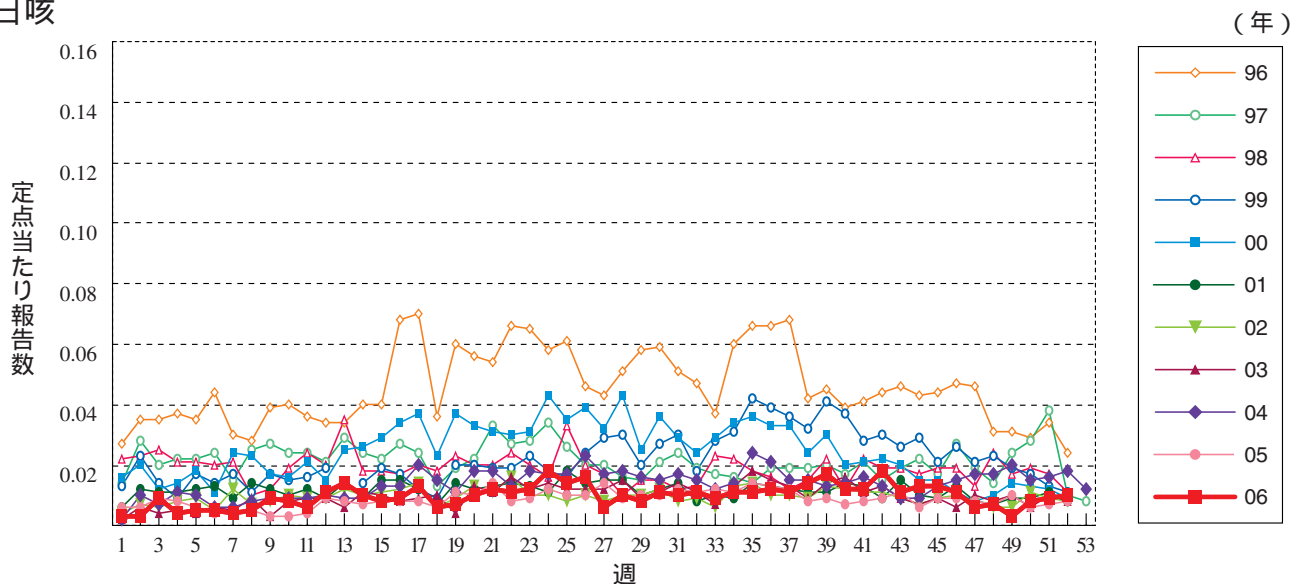
伝染性紅斑



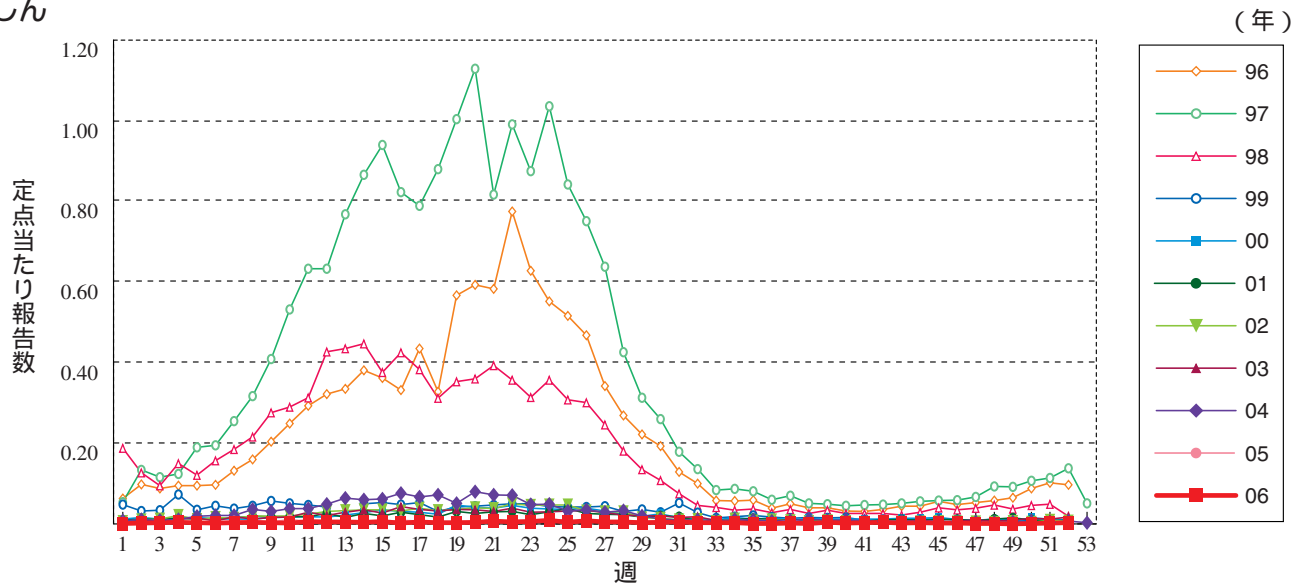
突発性発しん



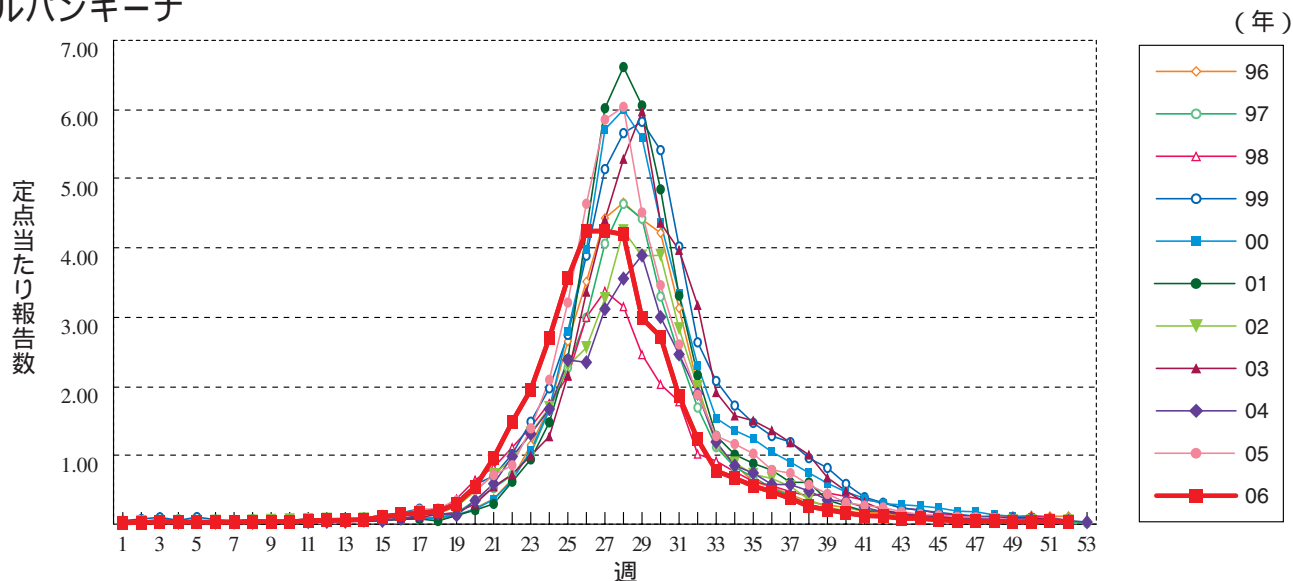
百日咳



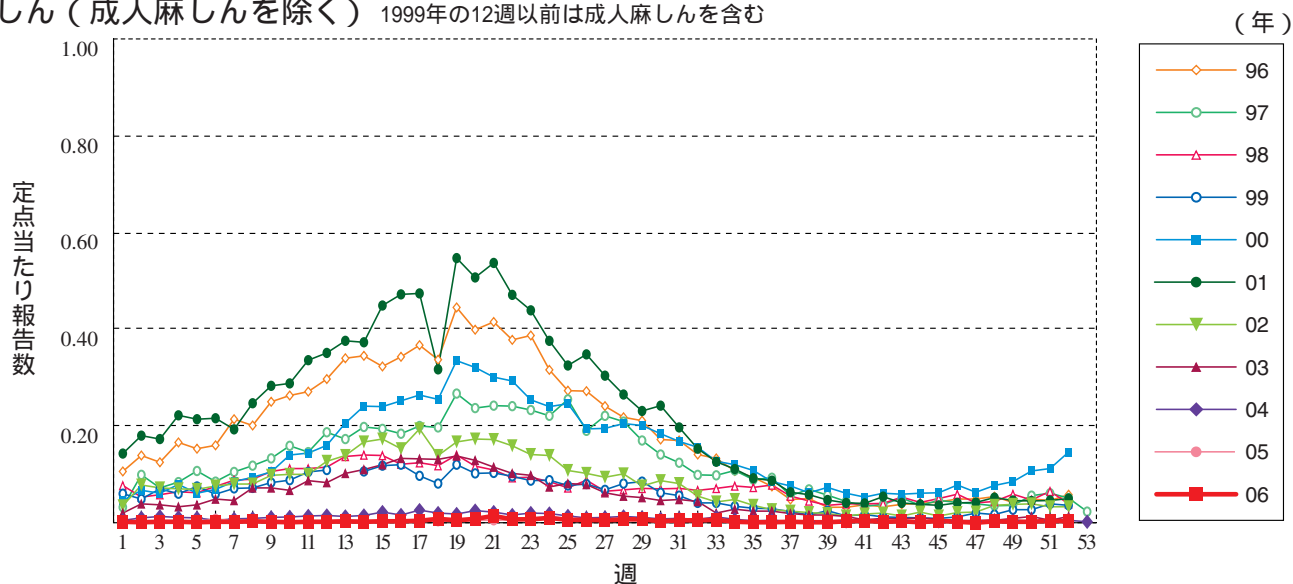
風しん



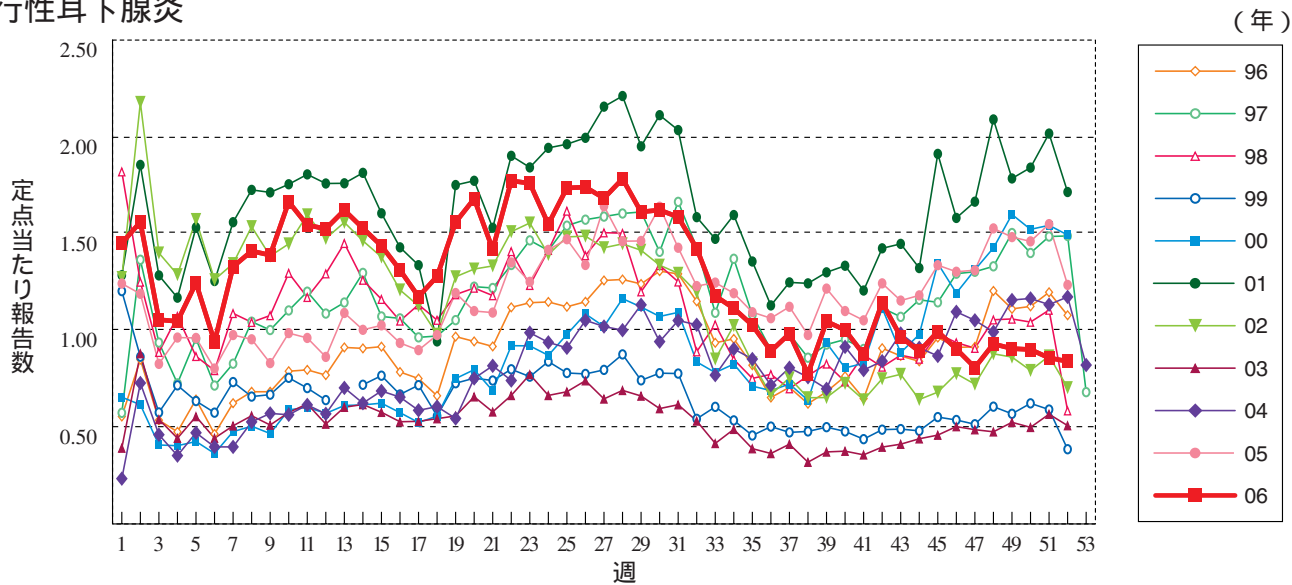
ヘルパンギーナ



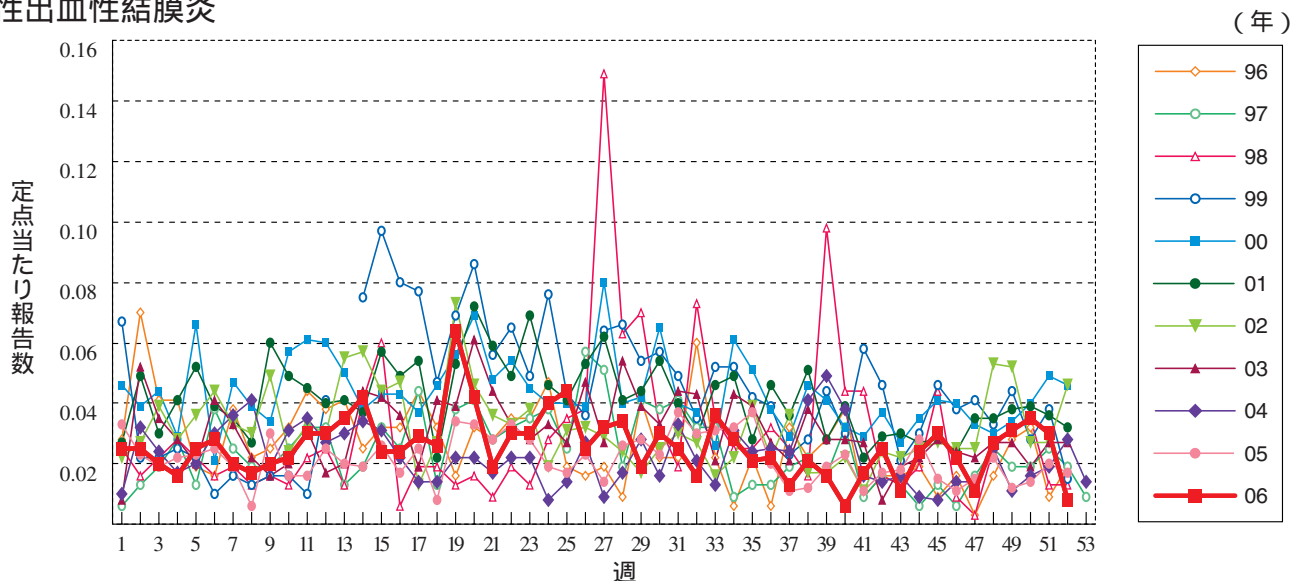
麻しん (成人麻しんを除く) 1999年の12週以前は成人麻しんを含む



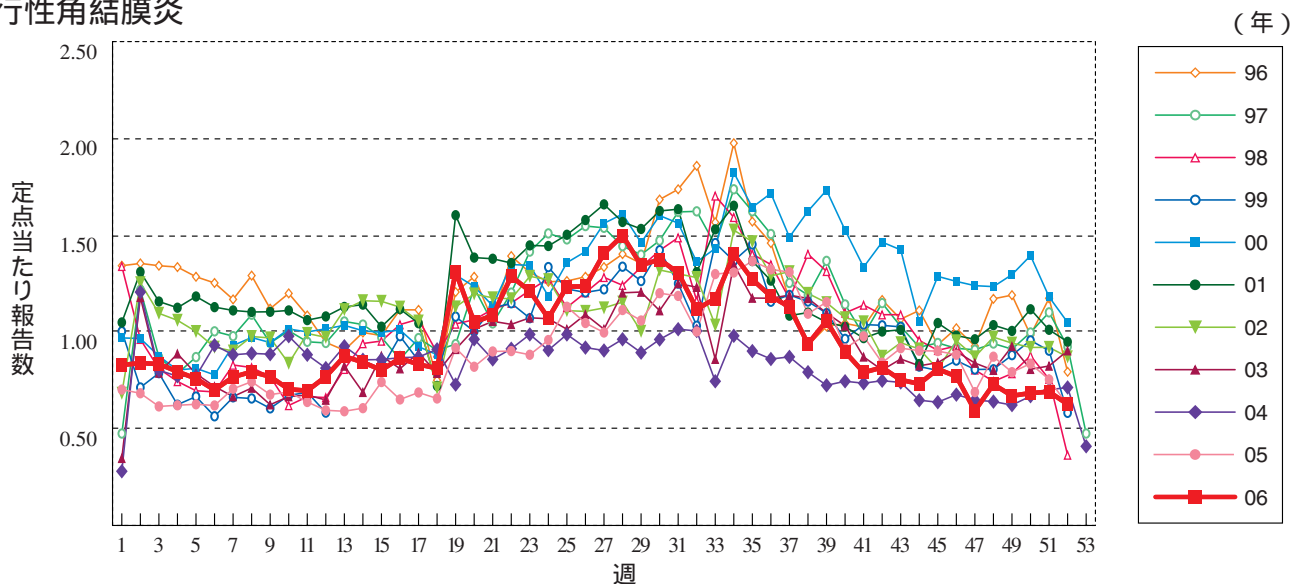
流行性耳下腺炎



急性出血性結膜炎

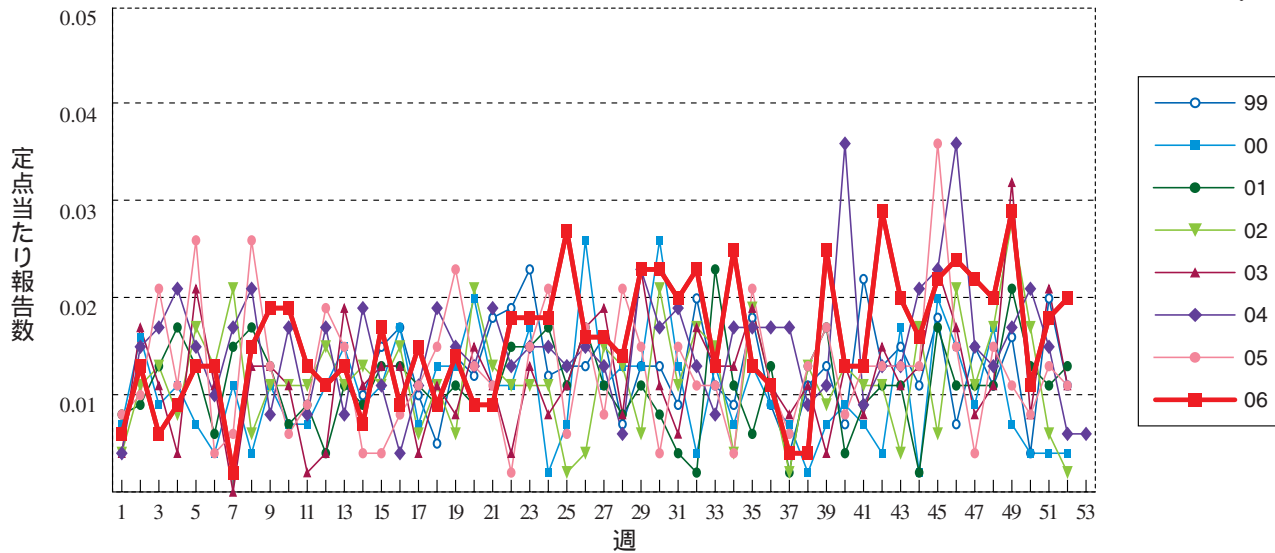


流行性角結膜炎



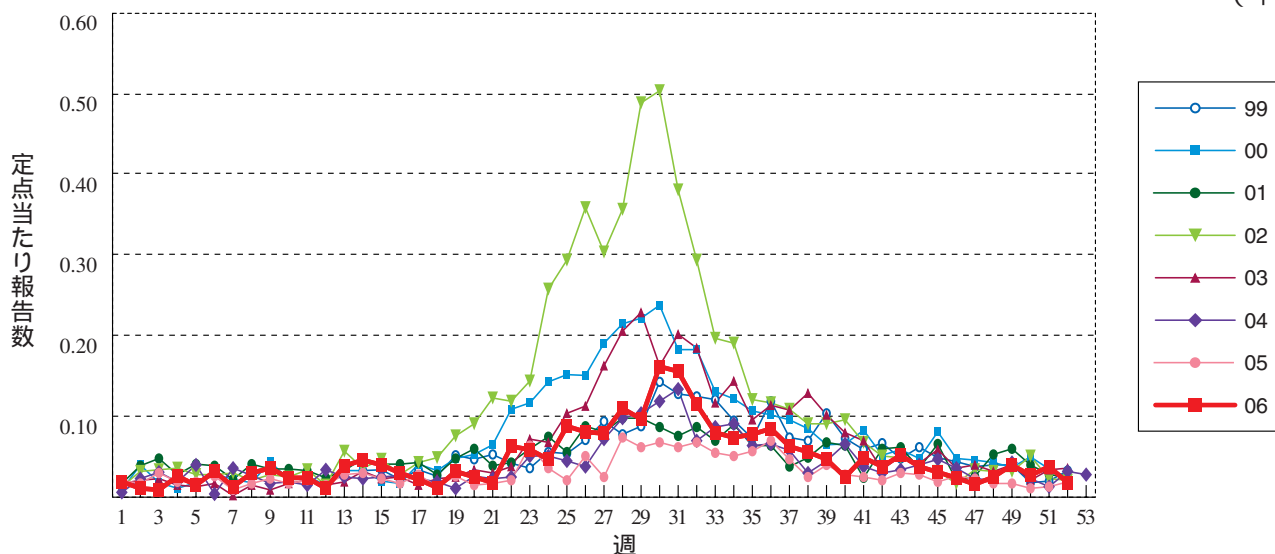
細菌性髄膜炎

(年)



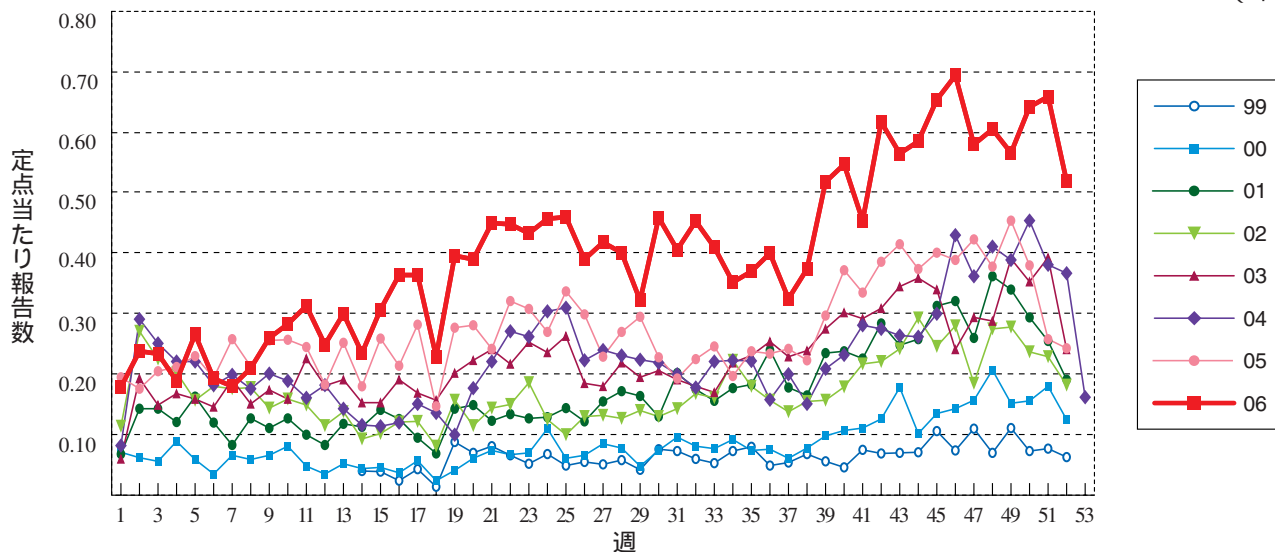
無菌性髄膜炎

(年)



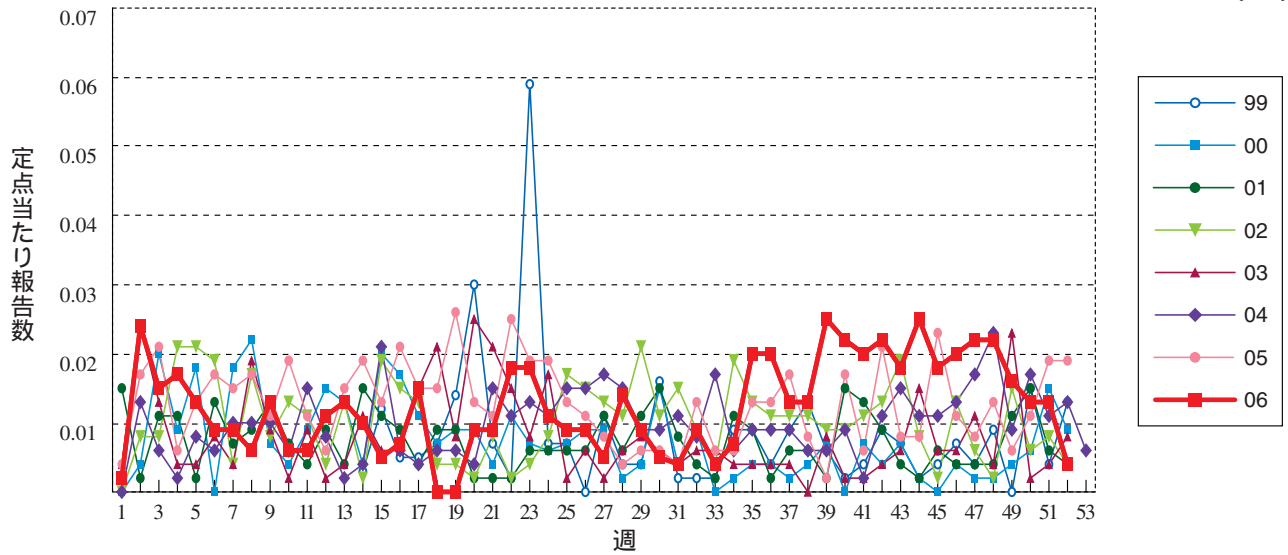
マイコプラズマ肺炎

(年)



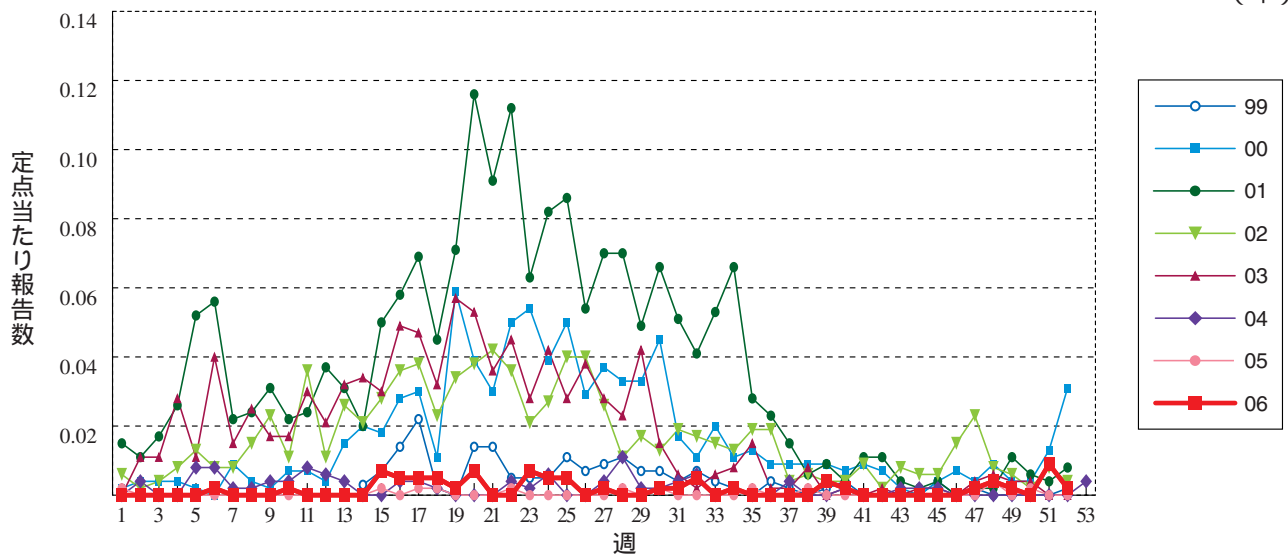
クラミジア肺炎（オウム病を除く）

(年)



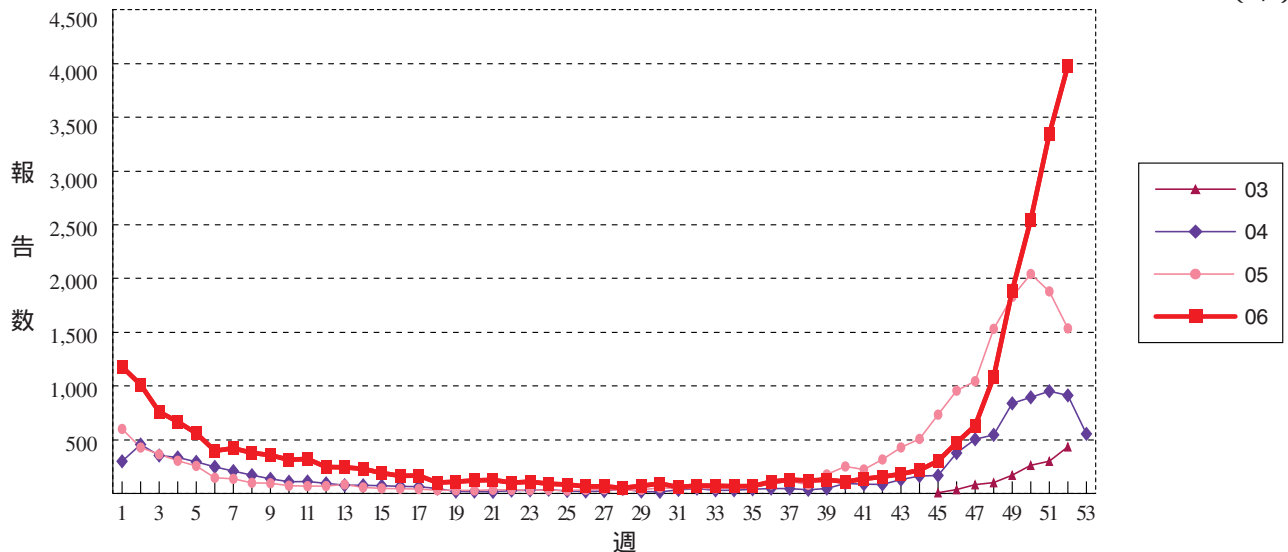
成人麻疹

(年)



RSウイルス感染症 定ポイントあたり報告数ではなく、報告数を示しています。

(年)





52週のデータ

注1)表中の報告数は1月9日集計分であり、その後の報告は次週以降の累積に反映されます。
 2006年4月からの報告システムの変更に伴い、疾病の並び順を一部変更しました。
 注2)また報告システム変更の影響により、ここの「累積」においては漏れている報告例もありますが、近いうちにそれらも反映する予定です。
 *病原体がSARSコロナウイルスであるものに限る。

報告数・累積報告数、疾病・都道府県別

2006年52週

	エボラ出血熱		クリミア・コンゴ出血熱		重症急性呼吸器症候群*		痘 そう		ペスト		マールブルグ病		ラッサ熱		急性灰白髄炎		コレラ		
	報告数	累積	報告数	累積	報告数	累積	報告数	累積	報告数	累積	報告数	累積	報告数	累積	報告数	累積	報告数	累積	
総 数	-	-	-	-	-	-	-	-	-	-	-	-	-	-	-	-	-	-	47
北海道	-	-	-	-	-	-	-	-	-	-	-	-	-	-	-	-	-	-	-
青森県	-	-	-	-	-	-	-	-	-	-	-	-	-	-	-	-	-	-	1
岩手県	-	-	-	-	-	-	-	-	-	-	-	-	-	-	-	-	-	-	-
宮城県	-	-	-	-	-	-	-	-	-	-	-	-	-	-	-	-	-	-	1
秋田県	-	-	-	-	-	-	-	-	-	-	-	-	-	-	-	-	-	-	-
山形県	-	-	-	-	-	-	-	-	-	-	-	-	-	-	-	-	-	-	-
福島県	-	-	-	-	-	-	-	-	-	-	-	-	-	-	-	-	-	-	-
茨城県	-	-	-	-	-	-	-	-	-	-	-	-	-	-	-	-	-	-	1
栃木県	-	-	-	-	-	-	-	-	-	-	-	-	-	-	-	-	-	-	-
群馬県	-	-	-	-	-	-	-	-	-	-	-	-	-	-	-	-	-	-	-
埼玉県	-	-	-	-	-	-	-	-	-	-	-	-	-	-	-	-	-	-	3
千葉県	-	-	-	-	-	-	-	-	-	-	-	-	-	-	-	-	-	-	5
東京都	-	-	-	-	-	-	-	-	-	-	-	-	-	-	-	-	-	-	8
神奈川県	-	-	-	-	-	-	-	-	-	-	-	-	-	-	-	-	-	-	5
新潟県	-	-	-	-	-	-	-	-	-	-	-	-	-	-	-	-	-	-	1
富山県	-	-	-	-	-	-	-	-	-	-	-	-	-	-	-	-	-	-	5
石川県	-	-	-	-	-	-	-	-	-	-	-	-	-	-	-	-	-	-	-
福井県	-	-	-	-	-	-	-	-	-	-	-	-	-	-	-	-	-	-	-
山梨県	-	-	-	-	-	-	-	-	-	-	-	-	-	-	-	-	-	-	-
長野県	-	-	-	-	-	-	-	-	-	-	-	-	-	-	-	-	-	-	1
岐阜県	-	-	-	-	-	-	-	-	-	-	-	-	-	-	-	-	-	-	-
静岡県	-	-	-	-	-	-	-	-	-	-	-	-	-	-	-	-	-	-	1
愛知県	-	-	-	-	-	-	-	-	-	-	-	-	-	-	-	-	-	-	4
三重県	-	-	-	-	-	-	-	-	-	-	-	-	-	-	-	-	-	-	-
滋賀県	-	-	-	-	-	-	-	-	-	-	-	-	-	-	-	-	-	-	1
京都府	-	-	-	-	-	-	-	-	-	-	-	-	-	-	-	-	-	-	-
大阪府	-	-	-	-	-	-	-	-	-	-	-	-	-	-	-	-	-	-	1
兵庫県	-	-	-	-	-	-	-	-	-	-	-	-	-	-	-	-	-	-	-
奈良県	-	-	-	-	-	-	-	-	-	-	-	-	-	-	-	-	-	-	-
和歌山県	-	-	-	-	-	-	-	-	-	-	-	-	-	-	-	-	-	-	-
鳥取県	-	-	-	-	-	-	-	-	-	-	-	-	-	-	-	-	-	-	2
島根県	-	-	-	-	-	-	-	-	-	-	-	-	-	-	-	-	-	-	-
岡山県	-	-	-	-	-	-	-	-	-	-	-	-	-	-	-	-	-	-	-
広島県	-	-	-	-	-	-	-	-	-	-	-	-	-	-	-	-	-	-	1
山口県	-	-	-	-	-	-	-	-	-	-	-	-	-	-	-	-	-	-	2
徳島県	-	-	-	-	-	-	-	-	-	-	-	-	-	-	-	-	-	-	-
香川県	-	-	-	-	-	-	-	-	-	-	-	-	-	-	-	-	-	-	-
愛媛県	-	-	-	-	-	-	-	-	-	-	-	-	-	-	-	-	-	-	-
高知県	-	-	-	-	-	-	-	-	-	-	-	-	-	-	-	-	-	-	-
福岡県	-	-	-	-	-	-	-	-	-	-	-	-	-	-	-	-	-	-	2
佐賀県	-	-	-	-	-	-	-	-	-	-	-	-	-	-	-	-	-	-	-
長崎県	-	-	-	-	-	-	-	-	-	-	-	-	-	-	-	-	-	-	1
熊本県	-	-	-	-	-	-	-	-	-	-	-	-	-	-	-	-	-	-	-
大分県	-	-	-	-	-	-	-	-	-	-	-	-	-	-	-	-	-	-	-
宮崎県	-	-	-	-	-	-	-	-	-	-	-	-	-	-	-	-	-	-	-
鹿児島県	-	-	-	-	-	-	-	-	-	-	-	-	-	-	-	-	-	-	-
沖縄県	-	-	-	-	-	-	-	-	-	-	-	-	-	-	-	-	-	-	1

報告数・累積報告数, 疾病・都道府県別

2006年52週

	細菌性赤痢		ジフテリア		腸チフス		パラチフス		腸管出血性 大腸菌感染症		E型肝炎		ウエストナイル熱 (ウエストナイル脳炎を含む)		A型肝炎		エキノコックス症	
	報告数	累積	報告数	累積	報告数	累積	報告数	累積	報告数	累積	報告数	累積	報告数	累積	報告数	累積	報告数	累積
総 数	6	483	-	-	1	72	-	24	26	3910	1	70	-	-	1	316	-	20
北海道	-	2	-	-	-	3	-	-	-	83	-	19	-	-	-	13	-	19
青森県	-	3	-	-	-	-	-	-	-	53	-	-	-	-	-	2	-	-
岩手県	-	2	-	-	-	-	-	-	-	88	-	-	-	-	1	1	-	-
宮城県	-	8	-	-	-	-	-	-	-	51	-	2	-	-	-	4	-	-
秋田県	-	2	-	-	-	-	-	-	-	78	-	-	-	-	-	3	-	-
山形県	-	2	-	-	-	-	-	-	-	43	-	-	-	-	-	1	-	-
福島県	-	1	-	-	-	-	-	-	-	58	-	-	-	-	-	-	-	-
茨城県	-	6	-	-	-	1	-	-	2	37	-	2	-	-	-	3	-	-
栃木県	-	5	-	-	-	1	-	-	-	17	-	3	-	-	-	1	-	-
群馬県	-	3	-	-	-	-	-	-	-	126	-	1	-	-	-	-	-	-
埼玉県	-	12	-	-	-	5	-	1	-	89	-	1	-	-	-	11	-	-
千葉県	2	71	-	-	-	5	-	2	1	129	-	1	-	-	-	4	-	-
東京都	2	64	-	-	1	19	-	11	1	263	-	4	-	-	-	27	-	-
神奈川県	-	27	-	-	-	10	-	1	1	210	-	8	-	-	-	13	-	-
新潟県	-	11	-	-	-	1	-	-	-	34	-	3	-	-	-	18	-	-
富山県	-	2	-	-	-	-	-	-	-	117	-	1	-	-	-	2	-	-
石川県	-	16	-	-	-	-	-	-	-	71	-	-	-	-	-	2	-	-
福井県	-	-	-	-	-	1	-	-	-	38	-	-	-	-	-	-	-	-
山梨県	-	1	-	-	-	-	-	-	3	7	-	-	-	-	-	-	-	-
長野県	-	6	-	-	-	1	-	2	-	37	-	3	-	-	-	3	-	-
岐阜県	-	1	-	-	-	2	-	-	-	109	-	-	-	-	-	9	-	-
静岡県	-	6	-	-	-	1	-	-	-	112	-	-	-	-	-	8	-	-
愛知県	1	31	-	-	-	6	-	3	5	209	-	5	-	-	-	19	-	-
三重県	-	3	-	-	-	-	-	-	-	32	-	1	-	-	-	2	-	1
滋賀県	-	4	-	-	-	-	-	-	-	54	-	2	-	-	-	21	-	-
京都府	-	5	-	-	-	1	-	-	2	83	-	3	-	-	-	9	-	-
大阪府	1	112	-	-	-	6	-	2	1	259	-	-	-	-	-	48	-	-
兵庫県	-	16	-	-	-	1	-	1	1	166	-	1	-	-	-	20	-	-
奈良県	-	3	-	-	-	1	-	1	-	29	-	-	-	-	-	3	-	-
和歌山県	-	-	-	-	-	-	-	-	-	18	1	1	-	-	-	1	-	-
鳥取県	-	2	-	-	-	-	-	-	-	28	-	-	-	-	-	-	-	-
島根県	-	-	-	-	-	-	-	-	-	10	-	-	-	-	-	1	-	-
岡山県	-	1	-	-	-	-	-	-	-	129	-	1	-	-	-	15	-	-
広島県	-	4	-	-	-	-	-	-	1	118	-	1	-	-	-	10	-	-
山口県	-	1	-	-	-	-	-	-	-	41	-	1	-	-	-	5	-	-
徳島県	-	-	-	-	-	-	-	-	-	49	-	-	-	-	-	1	-	-
香川県	-	-	-	-	-	-	-	-	1	21	-	-	-	-	-	1	-	-
愛媛県	-	6	-	-	-	2	-	-	-	16	-	-	-	-	-	4	-	-
高知県	-	2	-	-	-	1	-	-	-	3	-	-	-	-	-	4	-	-
福岡県	-	31	-	-	-	2	-	-	3	224	-	1	-	-	-	8	-	-
佐賀県	-	-	-	-	-	-	-	-	-	92	-	-	-	-	-	2	-	-
長崎県	-	-	-	-	-	1	-	-	-	62	-	-	-	-	-	8	-	-
熊本県	-	5	-	-	-	1	-	-	3	152	-	5	-	-	-	3	-	-
大分県	-	-	-	-	-	-	-	-	-	34	-	-	-	-	-	1	-	-
宮崎県	-	1	-	-	-	-	-	-	-	132	-	-	-	-	-	2	-	-
鹿児島県	-	1	-	-	-	-	-	-	1	71	-	-	-	-	-	2	-	-
沖縄県	-	4	-	-	-	-	-	-	-	28	-	-	-	-	-	1	-	-

報告数・累積報告数, 疾病・都道府県別

2006年52週

	黄熱		オウム病		回帰熱		Q熱		狂犬病		高病原性鳥インフルエンザ		コクシジオイデス症		サル痘		腎症候性出血熱	
	報告数	累積	報告数	累積	報告数	累積	報告数	累積	報告数	累積	報告数	累積	報告数	累積	報告数	累積	報告数	累積
総数	-	-	-	22	-	-	-	2	-	2	-	-	-	2	-	-	-	-
北海道	-	-	-	-	-	-	-	-	-	-	-	-	-	-	-	-	-	-
青森県	-	-	-	-	-	-	-	-	-	-	-	-	-	-	-	-	-	-
岩手県	-	-	-	1	-	-	-	-	-	-	-	-	-	-	-	-	-	-
宮城県	-	-	-	1	-	-	-	-	-	-	-	-	-	-	-	-	-	-
秋田県	-	-	-	-	-	-	-	-	-	-	-	-	-	-	-	-	-	-
山形県	-	-	-	-	-	-	-	-	-	-	-	-	-	-	-	-	-	-
福島県	-	-	-	1	-	-	-	-	-	-	-	-	-	-	-	-	-	-
茨城県	-	-	-	-	-	-	-	-	-	-	-	-	-	-	-	-	-	-
栃木県	-	-	-	1	-	-	-	-	-	-	-	-	-	-	-	-	-	-
群馬県	-	-	-	-	-	-	-	-	-	-	-	-	-	1	-	-	-	-
埼玉県	-	-	-	2	-	-	-	-	-	-	-	-	-	-	-	-	-	-
千葉県	-	-	-	1	-	-	-	-	-	-	-	-	-	-	-	-	-	-
東京都	-	-	-	4	-	-	-	-	-	-	-	-	-	1	-	-	-	-
神奈川県	-	-	-	1	-	-	-	-	-	1	-	-	-	-	-	-	-	-
新潟県	-	-	-	-	-	-	-	-	-	-	-	-	-	-	-	-	-	-
富山県	-	-	-	-	-	-	-	-	-	-	-	-	-	-	-	-	-	-
石川県	-	-	-	1	-	-	-	-	-	-	-	-	-	-	-	-	-	-
福井県	-	-	-	-	-	-	-	-	-	-	-	-	-	-	-	-	-	-
山梨県	-	-	-	-	-	-	-	-	-	-	-	-	-	-	-	-	-	-
長野県	-	-	-	-	-	-	-	-	-	-	-	-	-	-	-	-	-	-
岐阜県	-	-	-	2	-	-	-	-	-	-	-	-	-	-	-	-	-	-
静岡県	-	-	-	-	-	-	-	-	-	-	-	-	-	-	-	-	-	-
愛知県	-	-	-	-	-	-	-	-	-	-	-	-	-	-	-	-	-	-
三重県	-	-	-	-	-	-	-	-	-	-	-	-	-	-	-	-	-	-
滋賀県	-	-	-	-	-	-	-	-	-	-	-	-	-	-	-	-	-	-
京都府	-	-	-	-	-	-	-	-	-	1	-	-	-	-	-	-	-	-
大阪府	-	-	-	1	-	-	-	-	-	-	-	-	-	-	-	-	-	-
兵庫県	-	-	-	2	-	-	-	-	-	-	-	-	-	-	-	-	-	-
奈良県	-	-	-	1	-	-	-	-	-	-	-	-	-	-	-	-	-	-
和歌山県	-	-	-	-	-	-	-	-	-	-	-	-	-	-	-	-	-	-
鳥取県	-	-	-	-	-	-	-	-	-	-	-	-	-	-	-	-	-	-
島根県	-	-	-	-	-	-	-	-	-	-	-	-	-	-	-	-	-	-
岡山県	-	-	-	-	-	-	-	-	-	-	-	-	-	-	-	-	-	-
広島県	-	-	-	-	-	-	-	-	-	-	-	-	-	-	-	-	-	-
山口県	-	-	-	-	-	-	-	-	-	-	-	-	-	-	-	-	-	-
徳島県	-	-	-	-	-	-	-	-	-	-	-	-	-	-	-	-	-	-
香川県	-	-	-	3	-	-	-	2	-	-	-	-	-	-	-	-	-	-
愛媛県	-	-	-	-	-	-	-	-	-	-	-	-	-	-	-	-	-	-
高知県	-	-	-	-	-	-	-	-	-	-	-	-	-	-	-	-	-	-
福岡県	-	-	-	-	-	-	-	-	-	-	-	-	-	-	-	-	-	-
佐賀県	-	-	-	-	-	-	-	-	-	-	-	-	-	-	-	-	-	-
長崎県	-	-	-	-	-	-	-	-	-	-	-	-	-	-	-	-	-	-
熊本県	-	-	-	-	-	-	-	-	-	-	-	-	-	-	-	-	-	-
大分県	-	-	-	-	-	-	-	-	-	-	-	-	-	-	-	-	-	-
宮崎県	-	-	-	-	-	-	-	-	-	-	-	-	-	-	-	-	-	-
鹿児島県	-	-	-	-	-	-	-	-	-	-	-	-	-	-	-	-	-	-
沖縄県	-	-	-	-	-	-	-	-	-	-	-	-	-	-	-	-	-	-

報告数・累積報告数, 疾病・都道府県別

2006年52週

	炭 疽		つつが虫病		デング熱		ニパウイルス感染症		日本紅斑熱		日本脳炎		ハンタウイルス肺症候群		Bウイルス病		ブルセラ症	
	報告数	累積	報告数	累積	報告数	累積	報告数	累積	報告数	累積	報告数	累積	報告数	累積	報告数	累積	報告数	累積
総 数	-	-	10	397	2	57	-	-	-	45	-	7	-	-	-	-	-	5
北海道	-	-	-	-	-	1	-	-	-	-	-	-	-	-	-	-	-	1
青森県	-	-	-	27	-	-	-	-	-	-	-	-	-	-	-	-	-	-
岩手県	-	-	-	5	-	-	-	-	-	-	-	-	-	-	-	-	-	-
宮城県	-	-	-	4	-	-	-	-	-	-	-	-	-	-	-	-	-	1
秋田県	-	-	-	40	-	-	-	-	-	-	-	-	-	-	-	-	-	-
山形県	-	-	-	17	-	-	-	-	-	-	-	-	-	-	-	-	-	-
福島県	-	-	-	45	-	-	-	-	-	-	-	-	-	-	-	-	-	-
茨城県	-	-	1	3	-	-	-	-	-	-	-	-	-	-	-	-	-	-
栃木県	-	-	-	1	-	-	-	-	-	-	-	-	-	-	-	-	-	-
群馬県	-	-	-	6	-	-	-	-	-	-	-	-	-	-	-	-	-	-
埼玉県	-	-	-	1	-	1	-	-	-	-	-	-	-	-	-	-	-	-
千葉県	-	-	2	39	-	8	-	-	-	-	-	-	-	-	-	-	-	-
東京都	-	-	-	1	1	18	-	-	-	-	-	-	-	-	-	-	-	1
神奈川県	-	-	-	15	-	7	-	-	-	-	-	-	-	-	-	-	-	-
新潟県	-	-	-	34	-	1	-	-	-	-	-	-	-	-	-	-	-	-
富山県	-	-	-	4	-	-	-	-	-	-	-	-	-	-	-	-	-	-
石川県	-	-	-	1	-	-	-	-	-	-	-	-	-	-	-	-	-	-
福井県	-	-	-	-	-	-	-	-	-	-	-	-	-	-	-	-	-	-
山梨県	-	-	-	1	-	-	-	-	-	-	-	-	-	-	-	-	-	-
長野県	-	-	-	10	-	2	-	-	-	-	-	-	-	-	-	-	-	2
岐阜県	-	-	1	19	-	-	-	-	-	-	-	-	-	-	-	-	-	-
静岡県	-	-	1	9	1	3	-	-	-	-	-	-	-	-	-	-	-	-
愛知県	-	-	-	5	-	5	-	-	-	-	-	-	-	-	-	-	-	-
三重県	-	-	-	2	-	-	-	-	-	2	-	-	-	-	-	-	-	-
滋賀県	-	-	-	-	-	-	-	-	-	-	-	-	-	-	-	-	-	-
京都府	-	-	-	-	-	1	-	-	-	-	-	-	-	-	-	-	-	-
大阪府	-	-	-	-	-	3	-	-	-	1	-	-	-	-	-	-	-	-
兵庫県	-	-	2	4	-	1	-	-	-	1	-	-	-	-	-	-	-	-
奈良県	-	-	-	-	-	-	-	-	-	-	-	-	-	-	-	-	-	-
和歌山県	-	-	1	3	-	-	-	-	-	7	-	-	-	-	-	-	-	-
鳥取県	-	-	-	5	-	-	-	-	-	-	-	-	-	-	-	-	-	-
島根県	-	-	-	4	-	-	-	-	-	3	-	-	-	-	-	-	-	-
岡山県	-	-	-	3	-	1	-	-	-	-	-	-	-	-	-	-	-	-
広島県	-	-	-	8	-	-	-	-	-	1	-	1	-	-	-	-	-	-
山口県	-	-	-	-	-	-	-	-	-	-	-	-	-	-	-	-	-	-
徳島県	-	-	-	-	-	-	-	-	-	1	-	-	-	-	-	-	-	-
香川県	-	-	-	-	-	-	-	-	-	-	-	-	-	-	-	-	-	-
愛媛県	-	-	-	2	-	-	-	-	-	8	-	-	-	-	-	-	-	-
高知県	-	-	-	6	-	-	-	-	-	3	-	1	-	-	-	-	-	-
福岡県	-	-	-	2	-	1	-	-	-	-	-	2	-	-	-	-	-	-
佐賀県	-	-	-	4	-	1	-	-	-	-	-	-	-	-	-	-	-	-
長崎県	-	-	-	9	-	-	-	-	-	2	-	-	-	-	-	-	-	-
熊本県	-	-	-	8	-	2	-	-	-	2	-	3	-	-	-	-	-	-
大分県	-	-	-	7	-	-	-	-	-	-	-	-	-	-	-	-	-	-
宮崎県	-	-	-	11	-	-	-	-	-	1	-	-	-	-	-	-	-	-
鹿児島県	-	-	2	32	-	-	-	-	-	13	-	-	-	-	-	-	-	-
沖縄県	-	-	-	-	-	1	-	-	-	-	-	-	-	-	-	-	-	-

報告数・累積報告数, 疾病・都道府県別

2006年52週

	発しんチフス		ポツリヌス症		マラリア		野 兎 病		ライム病		リッサウイルス感染症		レジオネラ症		レプトスピラ症		アメーバ赤痢	
	報告数	累積	報告数	累積	報告数	累積	報告数	累積	報告数	累積	報告数	累積	報告数	累積	報告数	累積	報告数	累積
総 数	-	-	-	2	1	61	-	-	-	13	-	-	7	508	-	24	14	738
北海道	-	-	-	-	-	-	-	-	-	3	-	-	2	24	-	-	-	25
青森県	-	-	-	-	-	1	-	-	-	-	-	-	-	1	-	-	-	1
岩手県	-	-	-	-	-	1	-	-	-	-	-	-	-	7	-	-	-	2
宮城県	-	-	-	1	-	-	-	-	-	-	-	-	-	10	-	1	1	16
秋田県	-	-	-	-	-	2	-	-	-	-	-	-	-	2	-	-	-	1
山形県	-	-	-	-	-	-	-	-	-	-	-	-	-	8	-	-	-	1
福島県	-	-	-	-	-	-	-	-	-	-	-	-	-	4	-	-	-	7
茨城県	-	-	-	-	-	3	-	-	-	-	-	-	-	10	-	-	1	11
栃木県	-	-	-	-	-	2	-	-	-	-	-	-	-	11	-	-	1	5
群馬県	-	-	-	-	-	1	-	-	-	-	-	-	-	8	-	-	-	3
埼玉県	-	-	-	-	-	2	-	-	-	1	-	-	-	20	-	-	1	28
千葉県	-	-	-	-	-	4	-	-	-	-	-	-	-	15	-	-	-	38
東京都	-	-	-	-	1	14	-	-	-	2	-	-	1	57	-	4	3	177
神奈川県	-	-	-	-	-	8	-	-	-	1	-	-	-	26	-	-	1	77
新潟県	-	-	-	-	-	4	-	-	-	1	-	-	1	34	-	2	-	1
富山県	-	-	-	-	-	-	-	-	-	1	-	-	-	22	-	-	-	-
石川県	-	-	-	-	-	-	-	-	-	-	-	-	1	6	-	-	-	4
福井県	-	-	-	-	-	-	-	-	-	-	-	-	-	3	-	-	-	1
山梨県	-	-	-	-	-	1	-	-	-	-	-	-	-	2	-	-	1	4
長野県	-	-	-	-	-	-	-	-	-	-	-	-	1	12	-	-	-	7
岐阜県	-	-	-	-	-	-	-	-	-	1	-	-	-	13	-	-	-	7
静岡県	-	-	-	-	-	1	-	-	-	-	-	-	-	14	-	-	-	18
愛知県	-	-	-	-	-	2	-	-	-	1	-	-	-	44	-	-	1	50
三重県	-	-	-	-	-	-	-	-	-	1	-	-	-	6	-	-	-	9
滋賀県	-	-	-	-	-	-	-	-	-	-	-	-	-	11	-	-	-	7
京都府	-	-	-	-	-	1	-	-	-	-	-	-	-	9	-	-	1	24
大阪府	-	-	-	1	-	3	-	-	-	-	-	-	-	27	-	1	-	83
兵庫県	-	-	-	-	-	3	-	-	-	-	-	-	-	20	-	1	-	43
奈良県	-	-	-	-	-	-	-	-	-	-	-	-	-	4	-	-	1	10
和歌山県	-	-	-	-	-	-	-	-	-	-	-	-	-	5	-	-	-	5
鳥取県	-	-	-	-	-	1	-	-	-	-	-	-	-	1	-	-	-	-
島根県	-	-	-	-	-	-	-	-	-	-	-	-	-	5	-	-	-	1
岡山県	-	-	-	-	-	-	-	-	-	-	-	-	-	7	-	-	-	5
広島県	-	-	-	-	-	-	-	-	-	-	-	-	-	11	-	-	-	9
山口県	-	-	-	-	-	-	-	-	-	-	-	-	-	7	-	-	-	4
徳島県	-	-	-	-	-	-	-	-	-	-	-	-	-	-	-	-	-	5
香川県	-	-	-	-	-	-	-	-	-	-	-	-	-	3	-	-	-	4
愛媛県	-	-	-	-	-	-	-	-	-	-	-	-	-	2	-	-	-	5
高知県	-	-	-	-	-	2	-	-	-	-	-	-	-	-	-	-	-	2
福岡県	-	-	-	-	-	1	-	-	-	1	-	-	-	11	-	-	1	15
佐賀県	-	-	-	-	-	1	-	-	-	-	-	-	-	2	-	-	-	3
長崎県	-	-	-	-	-	1	-	-	-	-	-	-	-	3	-	-	-	1
熊本県	-	-	-	-	-	1	-	-	-	-	-	-	-	8	-	1	-	8
大分県	-	-	-	-	-	-	-	-	-	-	-	-	-	2	-	-	-	1
宮崎県	-	-	-	-	-	-	-	-	-	-	-	-	-	4	-	8	-	4
鹿児島県	-	-	-	-	-	-	-	-	-	-	-	-	1	3	-	2	1	4
沖縄県	-	-	-	-	-	1	-	-	-	-	-	-	-	4	-	4	-	2

*E型肝炎およびA型肝炎を除く。
 **ウエストナイル脳炎および日本脳炎を除く。

報告数・累積報告数, 疾病・都道府県別

2006年52週

	ウイルス性肝炎*		急性脳炎**		クリプトスポリジウム症		クロイツフェルト・ヤコブ病		劇症型溶血性レンサ球菌感染症		後天性免疫不全症候群		ジアルジア症		髄膜炎菌性髄膜炎		先天性風しん症候群	
	報告数	累積	報告数	累積	報告数	累積	報告数	累積	報告数	累積	報告数	累積	報告数	累積	報告数	累積	報告数	累積
総 数	1	275	1	160	-	14	4	177	-	107	11	1301	2	87	-	14	-	-
北海道	-	4	-	8	-	3	-	9	-	8	-	27	-	1	-	-	-	-
青森県	-	2	-	3	-	-	-	-	-	-	-	5	-	-	-	-	-	-
岩手県	-	-	-	1	-	-	-	1	-	-	-	2	-	-	-	-	-	-
宮城県	-	14	-	1	-	-	-	1	-	-	1	14	-	-	-	1	-	-
秋田県	-	1	-	-	-	-	-	2	-	1	-	2	-	-	-	-	-	-
山形県	-	-	-	1	-	-	-	-	-	1	-	4	-	-	-	1	-	-
福島県	-	3	-	2	-	-	1	3	-	2	-	9	-	-	-	-	-	-
茨城県	-	3	-	7	-	-	-	1	-	2	-	33	-	1	-	-	-	-
栃木県	-	2	-	5	-	-	-	2	-	-	1	36	-	-	-	-	-	-
群馬県	-	1	-	1	-	-	-	4	-	4	-	12	-	-	-	-	-	-
埼玉県	-	4	-	8	-	-	-	6	-	3	-	33	-	2	-	1	-	-
千葉県	-	4	1	19	-	1	-	7	-	9	-	48	-	2	-	-	-	-
東京都	-	34	-	6	-	5	-	21	-	14	-	423	-	28	-	1	-	-
神奈川県	-	15	-	4	-	1	-	10	-	7	1	77	-	10	-	3	-	-
新潟県	-	2	-	5	-	-	-	6	-	1	-	7	-	-	-	-	-	-
富山県	-	3	-	1	-	-	-	3	-	1	-	3	-	-	-	-	-	-
石川県	-	2	-	4	-	1	-	2	-	2	-	8	-	-	-	-	-	-
福井県	-	-	-	-	-	-	-	-	-	-	-	3	-	1	-	-	-	-
山梨県	-	6	-	2	-	-	-	4	-	-	-	6	-	2	-	-	-	-
長野県	-	8	-	1	-	-	-	7	-	1	1	27	-	-	-	1	-	-
岐阜県	-	3	-	1	-	-	-	2	-	-	-	14	-	-	-	-	-	-
静岡県	-	5	-	4	-	-	-	6	-	5	1	35	1	3	-	-	-	-
愛知県	-	9	-	10	-	-	2	10	-	9	3	108	-	2	-	1	-	-
三重県	-	14	-	4	-	-	-	3	-	1	-	13	-	-	-	-	-	-
滋賀県	-	-	-	1	-	-	-	-	-	6	-	8	-	1	-	-	-	-
京都府	-	15	-	-	-	-	-	7	-	2	-	30	-	2	-	1	-	-
大阪府	-	30	-	18	-	2	-	14	-	6	1	147	1	14	-	1	-	-
兵庫県	-	26	-	4	-	-	-	5	-	7	2	48	-	2	-	-	-	-
奈良県	-	8	-	1	-	-	1	1	-	2	-	13	-	3	-	-	-	-
和歌山県	-	-	-	1	-	-	-	-	-	1	-	1	-	1	-	-	-	-
鳥取県	-	-	-	-	-	-	-	1	-	2	-	3	-	-	-	-	-	-
島根県	-	2	-	-	-	-	-	2	-	1	-	1	-	-	-	-	-	-
岡山県	-	8	-	3	-	-	-	4	-	1	-	8	-	2	-	-	-	-
広島県	-	10	-	11	-	-	-	4	-	1	-	11	-	2	-	-	-	-
山口県	-	2	-	2	-	-	-	4	-	1	-	5	-	-	-	-	-	-
徳島県	-	-	-	-	-	-	-	1	-	-	-	-	-	-	-	-	-	-
香川県	-	-	-	1	-	-	-	-	-	1	-	4	-	-	-	-	-	-
愛媛県	-	4	-	1	-	1	-	3	-	-	-	7	-	-	-	-	-	-
高知県	1	5	-	1	-	-	-	-	-	-	-	3	-	-	-	-	-	-
福岡県	-	13	-	9	-	-	-	8	-	-	-	35	-	4	-	1	-	-
佐賀県	-	1	-	-	-	-	-	2	-	2	-	-	-	-	-	-	-	-
長崎県	-	-	-	-	-	-	-	1	-	1	-	1	-	1	-	1	-	-
熊本県	-	-	-	2	-	-	-	2	-	1	-	6	-	1	-	-	-	-
大分県	-	-	-	1	-	-	-	1	-	-	-	1	-	-	-	-	-	-
宮崎県	-	10	-	-	-	-	-	3	-	-	-	3	-	1	-	-	-	-
鹿児島県	-	-	-	4	-	-	-	2	-	-	-	5	-	-	-	-	-	-
沖縄県	-	2	-	2	-	-	-	2	-	1	-	12	-	1	-	1	-	-

報告数・累積報告数, 疾病・都道府県別

2006年52週

	梅 毒		破 傷 風		バンコマイシン耐性 黄色ブドウ球菌感染症		バンコマイシン耐性 腸球菌感染症		インフルエンザ (H5N1)	
	報告数	累積	報告数	累積	報告数	累積	報告数	累積	報告数	累積
総 数	4	625	-	115	-	-	3	79	-	-
北海道	-	9	-	6	-	-	-	4	-	-
青森県	-	4	-	-	-	-	-	2	-	-
岩手県	-	6	-	1	-	-	-	1	-	-
宮城県	-	19	-	1	-	-	-	1	-	-
秋田県	-	5	-	-	-	-	-	-	-	-
山形県	-	7	-	-	-	-	-	1	-	-
福島県	-	3	-	1	-	-	-	-	-	-
茨城県	-	6	-	1	-	-	-	-	-	-
栃木県	-	8	-	2	-	-	1	1	-	-
群馬県	-	8	-	4	-	-	-	-	-	-
埼玉県	1	10	-	6	-	-	1	3	-	-
千葉県	-	18	-	7	-	-	-	3	-	-
東京都	1	128	-	8	-	-	-	18	-	-
神奈川県	1	21	-	5	-	-	-	11	-	-
新潟県	-	7	-	3	-	-	-	3	-	-
富山県	-	4	-	-	-	-	-	1	-	-
石川県	-	1	-	1	-	-	-	-	-	-
福井県	-	2	-	-	-	-	-	-	-	-
山梨県	-	1	-	3	-	-	-	-	-	-
長野県	-	11	-	-	-	-	-	1	-	-
岐阜県	-	6	-	1	-	-	-	5	-	-
静岡県	-	13	-	2	-	-	-	6	-	-
愛知県	-	48	-	5	-	-	-	-	-	-
三重県	-	8	-	-	-	-	-	-	-	-
滋賀県	-	4	-	1	-	-	-	-	-	-
京都府	1	9	-	1	-	-	1	4	-	-
大阪府	-	38	-	4	-	-	-	4	-	-
兵庫県	-	22	-	3	-	-	-	1	-	-
奈良県	-	2	-	-	-	-	-	-	-	-
和歌山県	-	4	-	1	-	-	-	-	-	-
鳥取県	-	1	-	2	-	-	-	1	-	-
島根県	-	1	-	-	-	-	-	1	-	-
岡山県	-	3	-	5	-	-	-	2	-	-
広島県	-	7	-	3	-	-	-	-	-	-
山口県	-	9	-	2	-	-	-	-	-	-
徳島県	-	4	-	1	-	-	-	-	-	-
香川県	-	12	-	-	-	-	-	-	-	-
愛媛県	-	4	-	2	-	-	-	-	-	-
高知県	-	28	-	1	-	-	-	-	-	-
福岡県	-	34	-	-	-	-	-	2	-	-
佐賀県	-	3	-	2	-	-	-	-	-	-
長崎県	-	9	-	2	-	-	-	-	-	-
熊本県	-	39	-	6	-	-	-	1	-	-
大分県	-	7	-	3	-	-	-	2	-	-
宮崎県	-	7	-	7	-	-	-	-	-	-
鹿児島県	-	19	-	8	-	-	-	-	-	-
沖縄県	-	6	-	4	-	-	-	-	-	-

*高病原性鳥インフルエンザを除く。

報告数・定点当り報告数, 疾病・都道府県別

2006年52週

	インフルエンザ*		咽頭結膜熱		A群溶血性 レンサ球菌咽頭炎		感染性胃腸炎		水痘		手足口病		伝染性紅斑		突発性発しん		百日咳	
	報告数	定点当り	報告数	定点当り	報告数	定点当り	報告数	定点当り	報告数	定点当り	報告数	定点当り	報告数	定点当り	報告数	定点当り	報告数	定点当り
総数	1389	0.32	1676	0.57	5689	1.94	33262	11.31	8725	2.97	1181	0.40	1361	0.46	1672	0.57	28	0.01
北海道	91	0.41	246	1.73	559	3.94	799	5.63	502	3.54	33	0.23	124	0.87	61	0.43	-	-
青森県	2	0.03	43	1.02	95	2.26	406	9.67	113	2.69	10	0.24	9	0.21	20	0.48	-	-
岩手県	1	0.02	3	0.08	59	1.51	426	10.92	92	2.36	16	0.41	35	0.90	16	0.41	-	-
宮城県	4	0.04	30	0.49	103	1.69	1216	19.93	254	4.16	9	0.15	69	1.13	42	0.69	-	-
秋田県	2	0.04	48	1.37	82	2.34	320	9.14	134	3.83	11	0.31	23	0.66	18	0.51	1	0.03
山形県	1	0.02	92	3.17	106	3.66	357	12.31	146	5.03	47	1.62	11	0.38	14	0.48	-	-
福島県	28	0.35	29	0.60	74	1.54	930	19.38	151	3.15	15	0.31	12	0.25	31	0.65	-	-
茨城県	16	0.24	33	0.44	194	2.59	847	11.29	235	3.13	35	0.47	20	0.27	23	0.31	1	0.01
栃木県	4	0.06	5	0.11	44	0.96	366	7.96	128	2.78	6	0.13	24	0.52	20	0.43	4	0.09
群馬県	4	0.04	34	0.55	149	2.40	610	9.84	213	3.44	22	0.35	18	0.29	41	0.66	-	-
埼玉県	25	0.10	93	0.59	238	1.52	1890	12.04	491	3.13	51	0.32	124	0.79	90	0.57	3	0.02
千葉県	23	0.17	27	0.29	164	1.78	1202	13.07	265	2.88	18	0.20	30	0.33	45	0.49	4	0.04
東京都	11	0.07	41	0.29	143	1.01	1593	11.30	239	1.70	27	0.19	54	0.38	51	0.36	1	0.01
神奈川県	13	0.05	26	0.14	327	1.78	2492	13.54	438	2.38	49	0.27	71	0.39	130	0.71	-	-
新潟県	7	0.08	50	0.82	240	3.93	864	14.16	166	2.72	22	0.36	13	0.21	49	0.80	-	-
富山県	1	0.02	43	1.48	117	4.03	396	13.66	59	2.03	13	0.45	34	1.17	12	0.41	-	-
石川県	2	0.04	40	1.38	98	3.38	472	16.28	126	4.34	5	0.17	17	0.59	23	0.79	-	-
福井県	10	0.31	7	0.32	46	2.09	509	23.14	121	5.50	2	0.09	11	0.50	11	0.50	-	-
山梨県	-	-	2	0.09	48	2.09	231	10.04	27	1.17	3	0.13	4	0.17	4	0.17	-	-
長野県	20	0.23	30	0.55	77	1.40	933	16.96	108	1.96	38	0.69	35	0.64	29	0.53	-	-
岐阜県	179	2.27	28	0.53	43	0.81	298	5.62	168	3.17	10	0.19	33	0.62	13	0.25	-	-
静岡県	6	0.05	33	0.38	198	2.30	1065	12.38	223	2.59	8	0.09	52	0.60	58	0.67	-	-
愛知県	209	1.08	101	0.56	299	1.65	1458	8.06	415	2.29	50	0.28	140	0.77	119	0.66	2	0.01
三重県	3	0.04	39	0.87	72	1.60	536	11.91	148	3.29	61	1.36	23	0.51	33	0.73	-	-
滋賀県	49	0.92	9	0.28	16	0.50	277	8.66	140	4.38	6	0.19	22	0.69	15	0.47	1	0.03
京都府	18	0.15	14	0.19	119	1.61	516	6.97	146	1.97	12	0.16	25	0.34	18	0.24	1	0.01
大阪府	23	0.12	67	0.39	308	1.77	1785	10.26	448	2.57	79	0.45	66	0.38	90	0.52	3	0.02
兵庫県	8	0.04	30	0.24	168	1.32	1346	10.60	338	2.66	30	0.24	47	0.37	63	0.50	1	0.01
奈良県	5	0.10	22	0.63	28	0.80	316	9.03	95	2.71	7	0.20	15	0.43	10	0.29	-	-
和歌山県	-	-	21	0.68	38	1.23	288	9.29	136	4.39	21	0.68	8	0.26	24	0.77	-	-
鳥取県	-	-	12	0.67	72	4.00	285	15.83	57	3.17	6	0.33	1	0.06	11	0.61	-	-
島根県	1	0.03	17	0.74	49	2.13	261	11.35	127	5.52	31	1.35	5	0.22	17	0.74	-	-
岡山県	8	0.10	33	0.61	102	1.89	431	7.98	153	2.83	11	0.20	14	0.26	23	0.43	-	-
広島県	130	1.14	52	0.73	124	1.75	695	9.79	156	2.20	-	-	23	0.32	37	0.52	2	0.03
山口県	1	0.01	10	0.20	147	3.00	810	16.53	92	1.88	5	0.10	23	0.47	45	0.92	-	-
徳島県	-	-	10	0.53	34	1.79	147	7.74	24	1.26	1	0.05	3	0.16	18	0.95	-	-
香川県	-	-	6	0.19	43	1.34	220	6.88	116	3.63	1	0.03	10	0.31	16	0.50	-	-
愛媛県	3	0.05	10	0.27	112	3.03	648	17.51	150	4.05	15	0.41	21	0.57	35	0.95	2	0.05
高知県	1	0.02	6	0.20	55	1.83	616	20.53	90	3.00	6	0.20	3	0.10	14	0.47	1	0.03
福岡県	26	0.13	37	0.31	249	2.08	1314	10.95	425	3.54	115	0.96	24	0.20	85	0.71	1	0.01
佐賀県	1	0.03	13	0.57	40	1.74	258	11.22	94	4.09	33	1.43	-	-	20	0.87	-	-
長崎県	8	0.12	51	1.16	24	0.55	409	9.30	138	3.14	37	0.84	7	0.16	35	0.80	-	-
熊本県	11	0.14	12	0.25	123	2.56	541	11.27	149	3.10	19	0.40	7	0.15	35	0.73	-	-
大分県	130	2.24	36	1.00	95	2.64	605	16.81	229	6.36	71	1.97	28	0.78	31	0.86	-	-
宮崎県	253	4.29	37	1.03	81	2.25	453	12.58	168	4.67	45	1.25	15	0.42	43	1.19	-	-
鹿児島県	11	0.12	45	0.80	66	1.18	576	10.29	215	3.84	61	1.09	6	0.11	26	0.46	-	-
沖縄県	40	0.69	3	0.09	21	0.62	249	7.32	77	2.26	8	0.24	2	0.06	8	0.24	-	-

*髄膜炎菌性髄膜炎は除く。

報告数・定点当り報告数, 疾病・都道府県別

2006年52週

	風しん		ヘルパンギーナ		麻しん (成人麻しんを除く)		流行性耳下腺炎		急性出血性 結膜炎		流行性角結膜炎		細菌性髄膜炎*		無菌性髄膜炎		マイコプラズマ 肺炎	
	報告数	定点当り	報告数	定点当り	報告数	定点当り	報告数	定点当り	報告数	定点当り	報告数	定点当り	報告数	定点当り	報告数	定点当り	報告数	定点当り
総 数	10	0.00	84	0.03	10	0.00	2471	0.84	5	0.01	375	0.63	9	0.02	8	0.02	232	0.52
北海道	-	-	-	-	-	-	117	0.82	-	-	19	0.66	-	-	-	-	-	-
青森県	-	-	1	0.02	-	-	86	2.05	-	-	3	0.27	-	-	-	-	10	1.67
岩手県	-	-	2	0.05	-	-	94	2.41	-	-	17	1.42	-	-	-	-	14	0.70
宮城県	-	-	8	0.13	-	-	94	1.54	-	-	2	0.17	-	-	-	-	13	1.08
秋田県	-	-	-	-	-	-	28	0.80	-	-	5	0.83	-	-	-	-	1	0.14
山形県	-	-	-	-	-	-	18	0.62	-	-	-	-	-	-	-	-	6	0.60
福島県	-	-	3	0.06	-	-	59	1.23	-	-	12	1.00	1	0.14	-	-	4	0.57
茨城県	-	-	-	-	-	-	16	0.21	1	0.07	25	1.79	-	-	-	-	6	0.86
栃木県	-	-	-	-	-	-	43	0.93	-	-	6	0.50	-	-	-	-	2	0.29
群馬県	-	-	3	0.05	-	-	73	1.18	-	-	21	1.50	-	-	-	-	8	1.00
埼玉県	2	0.01	3	0.02	5	0.03	71	0.45	1	0.03	24	0.65	-	-	-	-	10	1.11
千葉県	1	0.01	1	0.01	-	-	33	0.36	-	-	10	0.53	-	-	-	-	5	0.56
東京都	-	-	5	0.04	-	-	42	0.30	-	-	12	0.86	-	-	-	-	4	0.17
神奈川県	1	0.01	2	0.01	2	0.01	64	0.35	-	-	23	0.70	-	-	-	-	2	0.25
新潟県	-	-	-	-	1	0.02	183	3.00	-	-	8	0.80	-	-	-	-	7	0.64
富山県	-	-	-	-	-	-	17	0.59	-	-	3	0.43	-	-	-	-	7	1.40
石川県	-	-	-	-	-	-	11	0.38	-	-	1	0.14	-	-	-	-	2	0.40
福井県	-	-	-	-	-	-	2	0.09	-	-	2	0.67	-	-	-	-	4	0.67
山梨県	-	-	-	-	-	-	6	0.26	-	-	3	0.33	-	-	-	-	-	-
長野県	1	0.02	1	0.02	-	-	93	1.69	-	-	14	1.27	-	-	1	0.09	5	0.45
岐阜県	-	-	3	0.06	-	-	26	0.49	-	-	2	0.20	-	-	3	0.60	6	1.20
静岡県	-	-	2	0.02	-	-	66	0.77	-	-	2	0.10	1	0.10	-	-	12	1.20
愛知県	1	0.01	7	0.04	2	0.01	100	0.55	-	-	9	0.26	2	0.15	-	-	10	0.77
三重県	-	-	1	0.02	-	-	83	1.84	1	0.08	-	-	-	-	-	-	6	0.67
滋賀県	-	-	-	-	-	-	14	0.44	-	-	-	-	-	-	-	-	1	0.14
京都府	-	-	5	0.07	-	-	36	0.49	-	-	10	0.56	-	-	-	-	-	-
大阪府	2	0.01	5	0.03	-	-	134	0.77	-	-	9	0.24	-	-	-	-	26	2.36
兵庫県	-	-	-	-	-	-	183	1.44	-	-	27	0.84	1	0.09	-	-	2	0.18
奈良県	-	-	2	0.06	-	-	16	0.46	-	-	6	0.67	-	-	1	0.17	2	0.33
和歌山県	-	-	-	-	-	-	20	0.65	-	-	1	0.25	-	-	-	-	-	-
鳥取県	-	-	-	-	-	-	13	0.72	-	-	2	0.67	1	0.20	-	-	-	-
島根県	-	-	1	0.04	-	-	37	1.61	-	-	1	0.33	-	-	-	-	1	0.13
岡山県	-	-	1	0.02	-	-	45	0.83	-	-	7	0.58	1	0.20	-	-	3	0.60
広島県	1	0.01	3	0.04	-	-	19	0.27	1	0.05	7	0.37	-	-	-	-	6	0.29
山口県	-	-	-	-	-	-	16	0.33	-	-	4	0.44	-	-	-	-	4	0.44
徳島県	-	-	-	-	-	-	10	0.53	-	-	1	0.33	-	-	-	-	-	-
香川県	-	-	-	-	-	-	15	0.47	-	-	2	0.67	-	-	-	-	-	-
愛媛県	-	-	1	0.03	-	-	40	1.08	-	-	14	1.75	-	-	-	-	5	0.83
高知県	-	-	3	0.10	-	-	45	1.50	-	-	3	1.00	-	-	1	0.14	6	0.86
福岡県	-	-	12	0.10	-	-	109	0.91	-	-	11	0.42	-	-	-	-	-	-
佐賀県	-	-	-	-	-	-	9	0.39	-	-	2	0.50	-	-	-	-	3	0.50
長崎県	-	-	-	-	-	-	11	0.25	1	0.13	13	1.63	-	-	-	-	2	0.17
熊本県	-	-	6	0.13	-	-	9	0.19	-	-	14	1.56	1	0.07	-	-	-	-
大分県	-	-	2	0.06	-	-	80	2.22	-	-	6	1.20	-	-	-	-	3	0.27
宮崎県	-	-	-	-	-	-	91	2.53	-	-	1	0.25	-	-	1	0.17	1	0.17
鹿児島県	-	-	-	-	-	-	78	1.39	-	-	5	0.71	-	-	-	-	-	-
沖縄県	1	0.03	1	0.03	-	-	16	0.47	-	-	6	0.60	1	0.14	1	0.14	23	3.29

報告数・定点当り報告数, 疾病・都道府県別 2006年52週

	クラミジア肺炎 (オウム病を除く)		成人麻しん		RSウイルス 感染症
	報告数	定点当り	報告数	定点当り	
総 数	2	0.00	1	0.00	3977
北海道	-	-	-	-	178
青森県	-	-	-	-	20
岩手県	-	-	-	-	2
宮城県	-	-	-	-	88
秋田県	-	-	-	-	12
山形県	-	-	-	-	25
福島県	-	-	-	-	147
茨城県	-	-	-	-	48
栃木県	-	-	-	-	82
群馬県	-	-	-	-	82
埼玉県	-	-	1	0.11	199
千葉県	-	-	-	-	91
東京都	1	0.04	-	-	148
神奈川県	-	-	-	-	120
新潟県	-	-	-	-	127
富山県	-	-	-	-	10
石川県	-	-	-	-	37
福井県	-	-	-	-	25
山梨県	-	-	-	-	-
長野県	-	-	-	-	8
岐阜県	-	-	-	-	77
静岡県	-	-	-	-	151
愛知県	-	-	-	-	251
三重県	-	-	-	-	39
滋賀県	-	-	-	-	24
京都府	-	-	-	-	24
大阪府	1	0.09	-	-	406
兵庫県	-	-	-	-	164
奈良県	-	-	-	-	26
和歌山県	-	-	-	-	53
鳥取県	-	-	-	-	25
島根県	-	-	-	-	30
岡山県	-	-	-	-	96
広島県	-	-	-	-	289
山口県	-	-	-	-	170
徳島県	-	-	-	-	17
香川県	-	-	-	-	53
愛媛県	-	-	-	-	28
高知県	-	-	-	-	18
福岡県	-	-	-	-	123
佐賀県	-	-	-	-	53
長崎県	-	-	-	-	58
熊本県	-	-	-	-	120
大分県	-	-	-	-	37
宮崎県	-	-	-	-	144
鹿児島県	-	-	-	-	50
沖縄県	-	-	-	-	2

獣医師が届出を行う感染症と対象動物

注) 報告数は感染実験等の学術的研究による発生を除く。

報告数・累積報告数, 疾病・都道府県別

2006年52週

	エボラ出血熱		マールブルグ病		ペスト		重症急性呼吸器症候群 (SARS)						細菌性赤痢		ウエストナイル熱		エキノコックス症	
	サル		サル		プレーリードッグ		イタチアナグマ		タヌキ		ハクビシン		サル		鳥類		犬	
	報告数	累積	報告数	累積	報告数	累積	報告数	累積	報告数	累積	報告数	累積	報告数	累積	報告数	累積	報告数	累積
総 数	-	-	-	-	-	-	-	-	-	-	-	-	44	-	-	-	1	
北海道	-	-	-	-	-	-	-	-	-	-	-	-	-	-	-	-	1	
青森県	-	-	-	-	-	-	-	-	-	-	-	-	-	-	-	-	-	
岩手県	-	-	-	-	-	-	-	-	-	-	-	-	-	-	-	-	-	
宮城県	-	-	-	-	-	-	-	-	-	-	-	-	-	-	-	-	-	
秋田県	-	-	-	-	-	-	-	-	-	-	-	-	-	-	-	-	-	
山形県	-	-	-	-	-	-	-	-	-	-	-	-	-	-	-	-	-	
福島県	-	-	-	-	-	-	-	-	-	-	-	-	-	-	-	-	-	
茨城県	-	-	-	-	-	-	-	-	-	-	-	-	18	-	-	-	-	
栃木県	-	-	-	-	-	-	-	-	-	-	-	-	-	-	-	-	-	
群馬県	-	-	-	-	-	-	-	-	-	-	-	-	-	-	-	-	-	
埼玉県	-	-	-	-	-	-	-	-	-	-	-	-	-	-	-	-	-	
千葉県	-	-	-	-	-	-	-	-	-	-	-	-	13	-	-	-	-	
東京都	-	-	-	-	-	-	-	-	-	-	-	-	-	-	-	-	-	
神奈川県	-	-	-	-	-	-	-	-	-	-	-	-	-	-	-	-	-	
新潟県	-	-	-	-	-	-	-	-	-	-	-	-	-	-	-	-	-	
富山県	-	-	-	-	-	-	-	-	-	-	-	-	-	-	-	-	-	
石川県	-	-	-	-	-	-	-	-	-	-	-	-	-	-	-	-	-	
福井県	-	-	-	-	-	-	-	-	-	-	-	-	-	-	-	-	-	
山梨県	-	-	-	-	-	-	-	-	-	-	-	-	2	-	-	-	-	
長野県	-	-	-	-	-	-	-	-	-	-	-	-	4	-	-	-	-	
岐阜県	-	-	-	-	-	-	-	-	-	-	-	-	-	-	-	-	-	
静岡県	-	-	-	-	-	-	-	-	-	-	-	-	-	-	-	-	-	
愛知県	-	-	-	-	-	-	-	-	-	-	-	-	-	-	-	-	-	
三重県	-	-	-	-	-	-	-	-	-	-	-	-	-	-	-	-	-	
滋賀県	-	-	-	-	-	-	-	-	-	-	-	-	-	-	-	-	-	
京都府	-	-	-	-	-	-	-	-	-	-	-	-	-	-	-	-	-	
大阪府	-	-	-	-	-	-	-	-	-	-	-	-	-	-	-	-	-	
兵庫県	-	-	-	-	-	-	-	-	-	-	-	-	-	-	-	-	-	
奈良県	-	-	-	-	-	-	-	-	-	-	-	-	-	-	-	-	-	
和歌山県	-	-	-	-	-	-	-	-	-	-	-	-	-	-	-	-	-	
鳥取県	-	-	-	-	-	-	-	-	-	-	-	-	-	-	-	-	-	
島根県	-	-	-	-	-	-	-	-	-	-	-	-	-	-	-	-	-	
岡山県	-	-	-	-	-	-	-	-	-	-	-	-	-	-	-	-	-	
広島県	-	-	-	-	-	-	-	-	-	-	-	-	-	-	-	-	-	
山口県	-	-	-	-	-	-	-	-	-	-	-	-	-	-	-	-	-	
徳島県	-	-	-	-	-	-	-	-	-	-	-	-	-	-	-	-	-	
香川県	-	-	-	-	-	-	-	-	-	-	-	-	-	-	-	-	-	
愛媛県	-	-	-	-	-	-	-	-	-	-	-	-	-	-	-	-	-	
高知県	-	-	-	-	-	-	-	-	-	-	-	-	-	-	-	-	-	
福岡県	-	-	-	-	-	-	-	-	-	-	-	-	-	-	-	-	-	
佐賀県	-	-	-	-	-	-	-	-	-	-	-	-	-	-	-	-	-	
長崎県	-	-	-	-	-	-	-	-	-	-	-	-	-	-	-	-	-	
熊本県	-	-	-	-	-	-	-	-	-	-	-	-	-	-	-	-	-	
大分県	-	-	-	-	-	-	-	-	-	-	-	-	-	-	-	-	-	
宮崎県	-	-	-	-	-	-	-	-	-	-	-	-	-	-	-	-	-	
鹿児島県	-	-	-	-	-	-	-	-	-	-	-	-	7	-	-	-	-	
沖縄県	-	-	-	-	-	-	-	-	-	-	-	-	-	-	-	-	-	

報告数・累積報告数, 疾病・都道府県別 2006年52週

	インフルエンザ(H5N1)	
	鳥類	
	報告数	累積
総 数	-	-
北海道	-	-
青森県	-	-
岩手県	-	-
宮城県	-	-
秋田県	-	-
山形県	-	-
福島県	-	-
茨城県	-	-
栃木県	-	-
群馬県	-	-
埼玉県	-	-
千葉県	-	-
東京都	-	-
神奈川県	-	-
新潟県	-	-
富山県	-	-
石川県	-	-
福井県	-	-
山梨県	-	-
長野県	-	-
岐阜県	-	-
静岡県	-	-
愛知県	-	-
三重県	-	-
滋賀県	-	-
京都府	-	-
大阪府	-	-
兵庫県	-	-
奈良県	-	-
和歌山県	-	-
鳥取県	-	-
島根県	-	-
岡山県	-	-
広島県	-	-
山口県	-	-
徳島県	-	-
香川県	-	-
愛媛県	-	-
高知県	-	-
福岡県	-	-
佐賀県	-	-
長崎県	-	-
熊本県	-	-
大分県	-	-
宮崎県	-	-
鹿児島県	-	-
沖縄県	-	-

感染症週報 第8巻 第52号 2007年1月19日発行
 発行：国立感染症研究所
 厚生労働省健康局結核感染症課
 厚生労働省大臣官房統計情報部
 事務局：国立感染症研究所感染症情報センター
 〒162-8640東京都新宿区戸山1-23-1
 T E L : 03-5285-1111
 F A X : 03-5285-1129
 U R L : <http://idsc.nih.go.jp/index-j.html>
 < 国立感染症研究所 感染症情報センター >
<http://www.mhlw.go.jp/>
 < 厚生労働省 >
<http://www.forth.go.jp/>
 < 旅行者のための海外感染症情報(厚生労働省検疫所) >

本週報は、感染症新法に基づくものであり、全国の医療従事者、定点医療機関、保健所、保健所設置市、特別区、都道府県、地方衛生研究所、検疫所の皆様のご協力を得て、国立感染症研究所感染症情報センターにおいて編集したものです。

また、本週報は速報性を重視しておりますので、今後調査などの結果に応じて、若干の変更が生じることがありますが、その場合には週報上にて訂正させていただきます。

「感染症の話」及び「読者のコーナー」の回答欄の内容に関する責は、それぞれの執筆者及び回答者に属しますが、内容に関するご質問、ご意見については事務局でお受けいたします。

なお、週報の内容について、学術的研究、あるいは公衆衛生活動にかかわる業務以外の目的においては、無断転載を禁じます。