

マークをクリックするとそのページを見ることができます



発生動向総覧  
P.2-4

< 第25週 > 伝染性紅斑の定点当たり報告数は2週連続で減少したが、過去5年間の同時期と比較してかなり多い / その他最新動向



注目すべき感染症  
P.5-9

< 麻しん > 今回の流行における麻しん(および成人麻しん)の報告数は概ね減少傾向にあるものの、今後ともその発生動向には注意が必要である



病原体情報  
P.10-13

麻疹ウイルス 2007年 / ヘルパンギーナ患者から検出されているウイルス 2007年 / 咽頭結膜熱患者から検出されているウイルス 2007年



速報  
P.14-15

石川県における「麻しん迅速把握事業」とウイルス学的検査



海外感染症情報  
P.16

ベトナムでの鳥インフルエンザ流行状況



感染症の話  
P.17

< 今週はお休みです >



読者のコーナー  
< 今週は該当記事はありません >



グラフ総覧(25週)  
P.18-24



25週のデータ  
P.25-37



# 発生動向総覧

2007年4月からの法改正に伴い、疾病の追加および並び順を一部変更しました。

## < 第25週コメント > 6月27日集計分

### 全数報告の感染症

注意:これは当該週に診断された報告症例の集計です。しかし、迅速に情報還元するために期日を決めて集計を行いますので、当該週に診断された症例の報告が集計の期日以降に届くこともあります。それらについては一部を除いて発生動向総覧では扱いませんが、翌週あるいはそれ以降に、巻末の表の累積数に加えられることとなります。

感染経路、感染原因、感染地域については、確定あるいは推定として記載されていたものを示します。

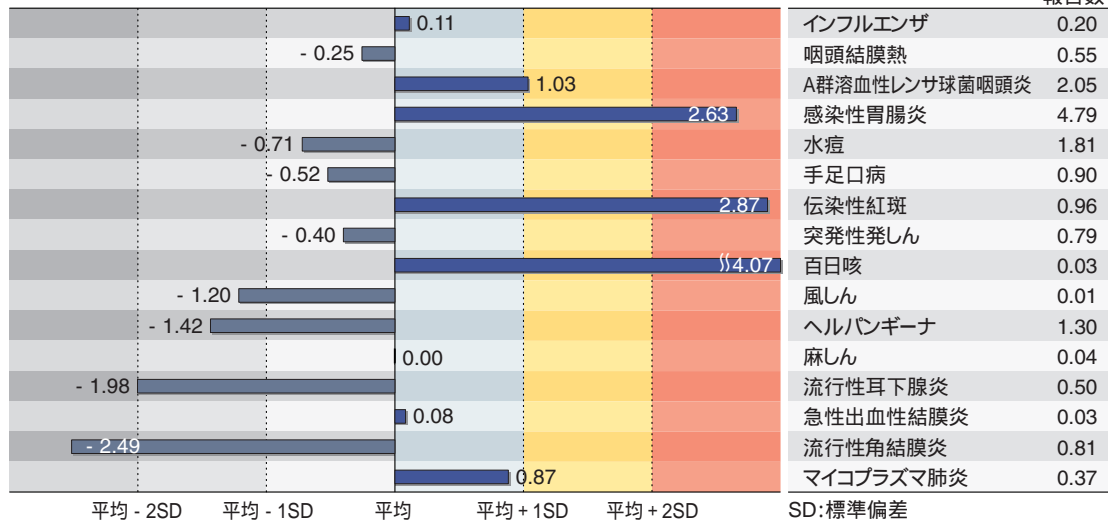
- 1類感染症: 報告なし
- 2類感染症: 結核 220例
- 3類感染症: 細菌性赤痢 3例(感染地域: 埼玉県1例\*、東京都1例、愛知県1例)
  - \*第23週、24週に続く知的障害者更正施設における集団発生
  - 腸管出血性大腸菌 98例(うち有症者69例、うちHUS1例)
    - 感染地域: すべて国内
    - 国内の多い感染地域: 宮崎県13例、大阪府8例、東京都7例、富山県7例
    - 年齢群: 10歳未満(24例)、10代(17例)、20代(13例)、30代(9例)、40代(6例)、50代(7例)、60代(5例)、70歳以上(17例)
    - 血清型・毒素型: O157 VT1・VT2(39例)、O157 VT2(26例)、O103 VT1(12例)、O111 VT1(5例)、O26 VT1(4例)、O157 VT1(2例)、O111 VT1・VT2(1例)、O121 VT2(1例)、O126 VT1(1例)、O128 VT1(1例)、その他/不明(6例)
  - 腸チフス 1例(感染地域: インド)
  - パラチフス 1例(感染地域: 富山県)
- 4類感染症: A型肝炎 1例(感染地域: 北海道)
  - オウム病 2例
    - [感染地域: 北海道1例(感染源: ハト)、福岡県1例(感染源: 鳥類)]
  - つつが虫病 3例(感染地域: 青森県1例、山形県1例、福島県1例)
  - デング熱 2例(感染地域: フィリピン1例、インドネシア1例)
  - マラリア 1例(熱帯熱1例\_感染地域: インドネシア)
  - レジオネラ症 12例(肺炎型11例、ポンティアック型1例)
    - 年齢群: 50代4例、60代2例、70代5例、80代1例
    - 感染地域: 東京都3例、群馬県1例、岐阜県1例(温泉)、富山県1例、奈良県1例(温泉)、大阪府1例、京都府1例(温泉)、長崎県1例、中国1例(温泉)、インドネシア1例
- 5類感染症: アメーバ赤痢 6例(腸管アメーバ症5例、腸管外アメーバ症1例)
  - 感染地域: 国内5例、韓国1例
  - 感染経路: 経口2例、性的接触2例(異性間1例、同性間1例)、不明2例
- ウイルス性肝炎 2例
  - [ともにB型\_感染経路: 性的接触(異性間)1例、針刺し事故/性的接触(異性間)1例]
- 急性脳炎 1例(病原体不明(3歳))
- クロイツフェルト・ヤコブ病 1例(孤発性プリオン病古典型)
- 後天性免疫不全症候群 5例(AIDS 3例、無症候1例、その他1例)
  - 感染地域: すべて国内
  - 感染経路: 性的接触4例(異性間1例、同性間3例)、不明1例
- 梅毒 5例(早期顕症I期1例、早期顕症II期1例、無症候3例)
- 破傷風 1例(80代)
- バンコマイシン耐性腸球菌感染症 1例
  - (遺伝子型: VanC 1例\_菌検出検体: 血液)

(補)他に報告遅れとして、細菌性赤痢4例(感染地域: 岡山県1例、ベトナム2例、フィリピン1例)、急性脳炎2例(麻疹ウイルス1例(20代)、病原体不明1例(0歳))、劇症型溶血性レンサ球菌感染症3例(0歳1例、10代1例、80代1例(死亡))、バンコマイシン耐性腸球菌感染症1例(遺伝子型: VanC 1例\_菌検出検体: 血液)などの報告があった。

## 定点把握の対象となる5類感染症

全国の指定された医療機関( 定点 )から報告され、疾患により小児科定点( 約3,000カ所 )、インフルエンザ( 小児科・内科 )定点( 約5,000カ所 )、眼科定点( 約600カ所 )、基幹定点( 約500カ所 )に分かれています。また、定点当たり報告数は、報告数/定点医療機関数です。

定点把握疾患の報告の過去5年間の同時期との比較( 第25週 )



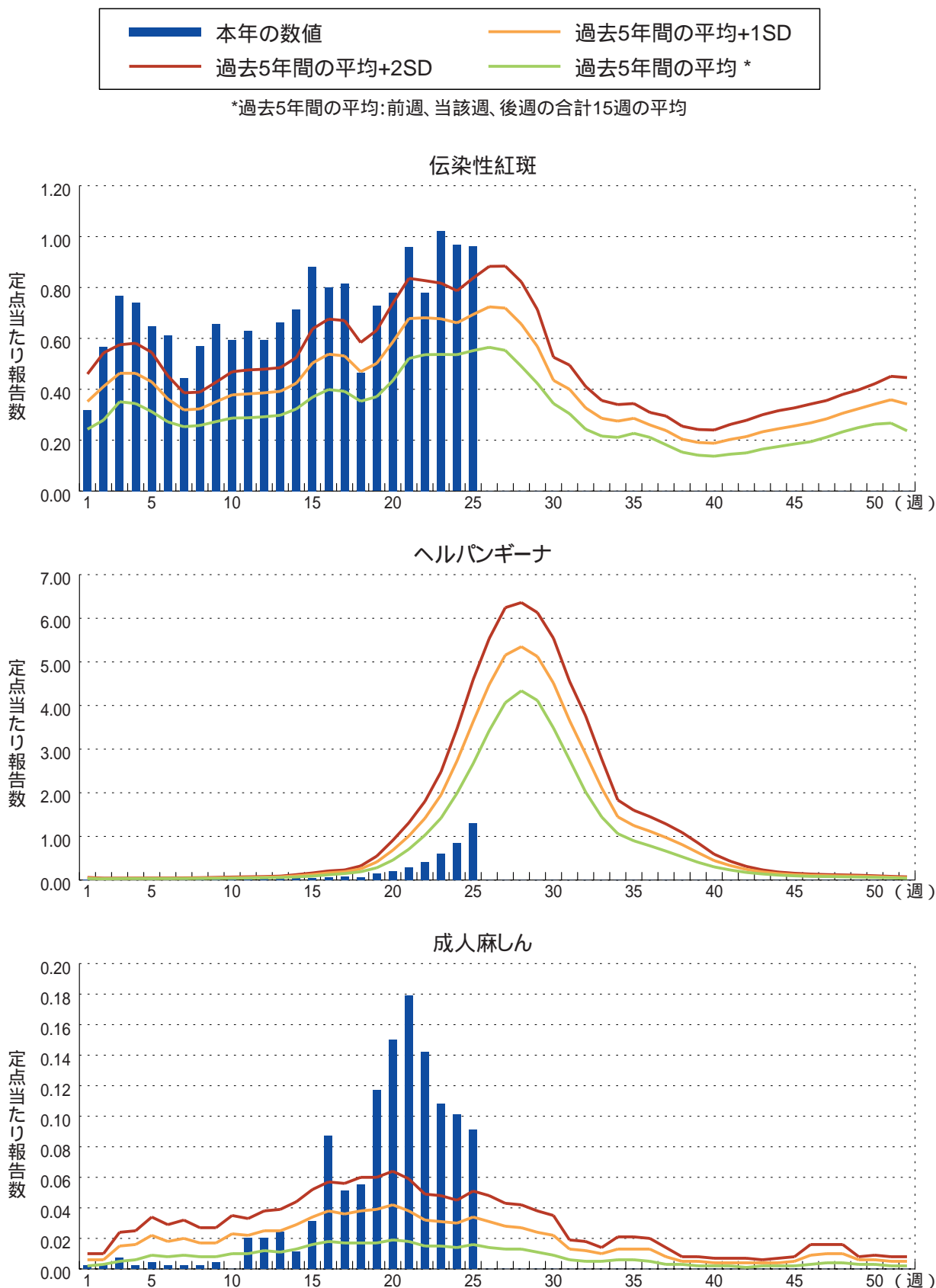
当該週と過去5年間の平均( 過去5年間の前週、当該週、後週の合計15週の平均 )との差をグラフ上に表現した。

**インフルエンザ**: 定点当たり報告数は第12週以降減少が続いている。都道府県別では沖縄県( 10.12 )、鹿児島県( 0.76 )、宮城県( 0.57 )が多い。

**小児科定点報告疾患**: RSウイルス感染症は223例の報告があり、報告数は増加した。年齢別では、1歳以下の報告数が全体の約70%を占めている。咽頭結膜熱の定点当たり報告数は2週連続で減少した。都道府県別では富山県( 1.4 )、青森県( 1.3 )、福井県( 1.1 )、滋賀県( 1.1 )、島根県( 1.1 )が多い。A群溶血性レンサ球菌咽頭炎の定点当たり報告数は3週連続で減少したが、過去5年間の同時期( 前週、当該週、後週 )と比較してやや多い。都道府県別では宮崎県( 4.0 )、茨城県( 3.3 )、富山県( 3.3 )、埼玉県( 3.2 )が多い。感染性胃腸炎の定点当たり報告数は第21週以降減少が続いているが、過去5年間の同時期と比較してかなり多い。都道府県別では大分県( 11.5 )、滋賀県( 8.3 )、鳥取県( 7.6 )、三重県( 7.5 )が多い。水痘の定点当たり報告数は減少した。都道府県別では福井県( 2.9 )、宮崎県( 2.9 )、長野県( 2.7 )、福島県( 2.7 )が多い。手足口病の定点当たり報告数は第19週以降増加が続いている。都道府県別では熊本県( 4.6 )、佐賀県( 4.0 )、福島県( 3.0 )、宮崎県( 3.0 )が多い。伝染性紅斑の定点当たり報告数は2週連続で減少したが、過去5年間の同時期と比較してかなり多い。都道府県別では長野県( 3.8 )、新潟県( 2.4 )、宮城県( 2.3 )、石川県( 2.2 )が多い。百日咳の定点当たり報告数は横ばいであるが、過去5年間の同時期と比較してかなり多い。都道府県別では山口県( 0.18 )、千葉県( 0.15 )、徳島県( 0.13 )、栃木県( 0.09 )が多い。風しんの報告数は19例と増加した。都道府県別では大阪府6例、埼玉県3例、山梨県2例、北海道、茨城県、千葉県、東京都、神奈川県、京都府、兵庫県、広島県から各1例の順であった。ヘルパンギーナの定点当たり報告数は第19週以降増加が続いている。都道府県別では宮崎県( 6.2 )、福井県( 6.2 )、山口県( 5.3 )、鳥取県( 5.2 )が多い。麻疹の報告数は2週連続で減少し、23都道府県から132例の報告があった。都道府県別では大阪府18例、東京都17例、北海道16例、神奈川県15例、千葉県14例、埼玉県10例、広島県9例、宮城県6例、栃木県、福岡県から各3例、茨城県、新潟県、長野県、静岡県、愛知県、京都府、兵庫県、岡山県から各2例の順であった。流行性耳下腺炎の定点当たり報告数は横ばいであった。都道府県別では新潟県( 1.36 )、愛媛県( 1.24 )、高知県( 1.03 )が多い。

**基幹定点報告疾患**: マイコプラズマ肺炎の定点当たり報告数は増加した。都道府県別では岡山県( 1.6 )、福島県( 1.6 )、宮城県( 1.5 )が多い。成人麻疹の報告数は第22週以降減少が続いており、18都道府県から42例の報告があった。都道府県別では、東京都10例、大阪府6例、宮城県、神奈川県から各4例、新潟県3例、長野県、大分県から各2例、北海道、秋田県、群馬県、埼玉県、千葉県、富山県、三重県、兵庫県、島根県、広島県、福岡県から各1例の報告があった。

図. 主要定点把握疾患の過去5年間との週別比較( 2007年第1 ~ 25週 )  
 青のバーで示す本年の定点当たり報告数が赤のラインを超えているときには、過去5年間の週と比較してかなり多いことを示す。





# 注目すべき感染症

## 麻しん

感染症発生動向調査によると、全国約3,000カ所の小児科定点からの麻しんの報告数は、2007年第25週は23都道府県から132例(定点当たり報告数0.044)の報告があり、2週連続で減少した(図1)。都道府県別では大阪府18例、東京都17例、北海道16例、神奈川県15例、千葉県14例、埼玉県10例、広島県9例、宮城県6例、栃木県、福岡県から各3例、茨城県、新潟県、長野県、静岡県、愛知県、京都府、兵庫県、岡山県から各2例の順となっている。南関東地域(千葉県、埼玉県、神奈川県、東京都)からの報告数が56例と2週連続で大幅な減少がみられている一方で、大阪府からの報告数は3週連続で増加がみられている(図2)。2007年第1～25週までの小児科定点からの累積報告数は1,837例(定点当たり報告数0.61)であり、都道府県別では埼玉県、千葉県から各303例、東京都242例、神奈川県182例、北海道127例、大阪府91例、宮城県、栃木県から各64例、広島県51例、福岡県46例、山梨県37例、茨城県35例、愛知県30例、香川県26例、長野県、岡山県から各25例、鹿児島県24例、兵庫県23例、徳島県18例、新潟県14例、群馬県11例の順となっている。第25週までの麻しんの累積報告数が50例を超えているのは9都道府県であり、今回の麻しんの流行は関東地域を中心に北海道、東北、近畿、中国等の各地域に広がっている(図3)。累積報告数の年齢別割合では、0～4歳の報告割合は37.1%(681例)と例年(55～67%)と比べて低く、10～14歳の報告割合は31.1%(571例)と例年(5～15%)よりも高い状況が続いている(図4)。

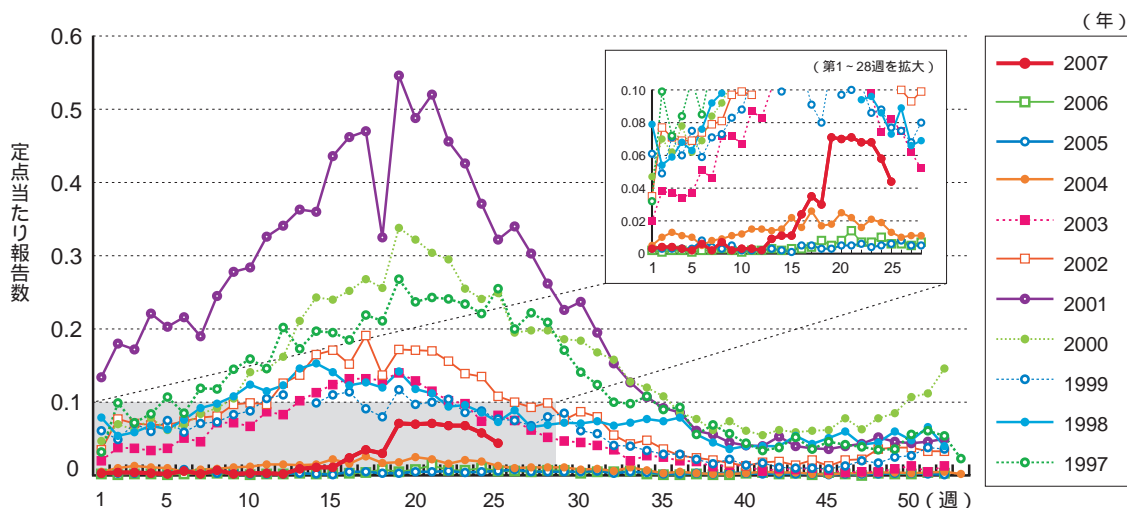


図1. 麻しんの年別・週別発生状況(1997年～2007年第25週)

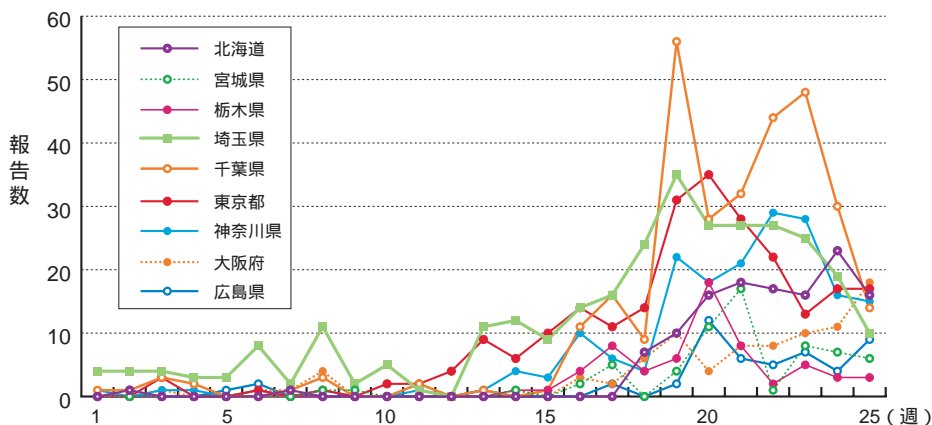


図2. 主要都道府県における麻しんの報告の週別推移(2007年第1～25週)

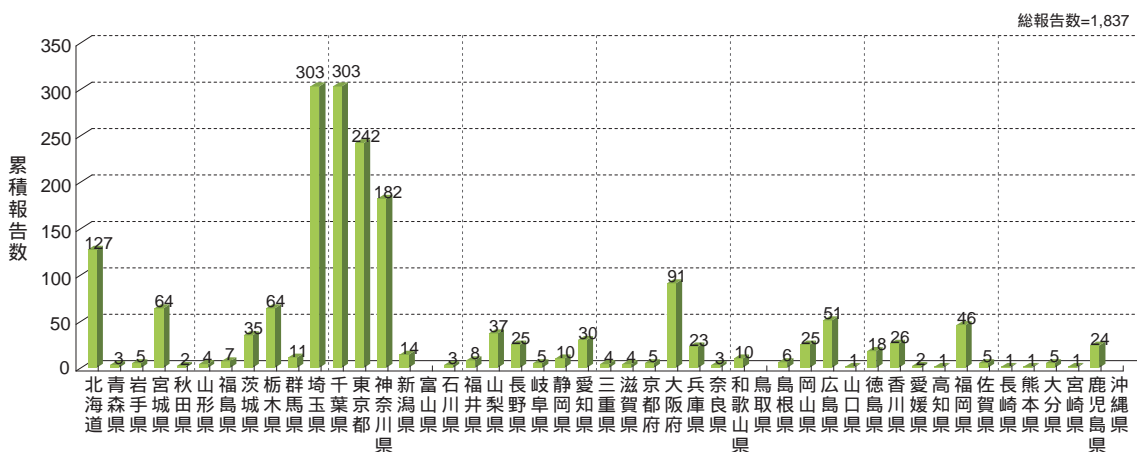


図3. 麻しんの都道府県別累積報告状況(2007年第1～25週)

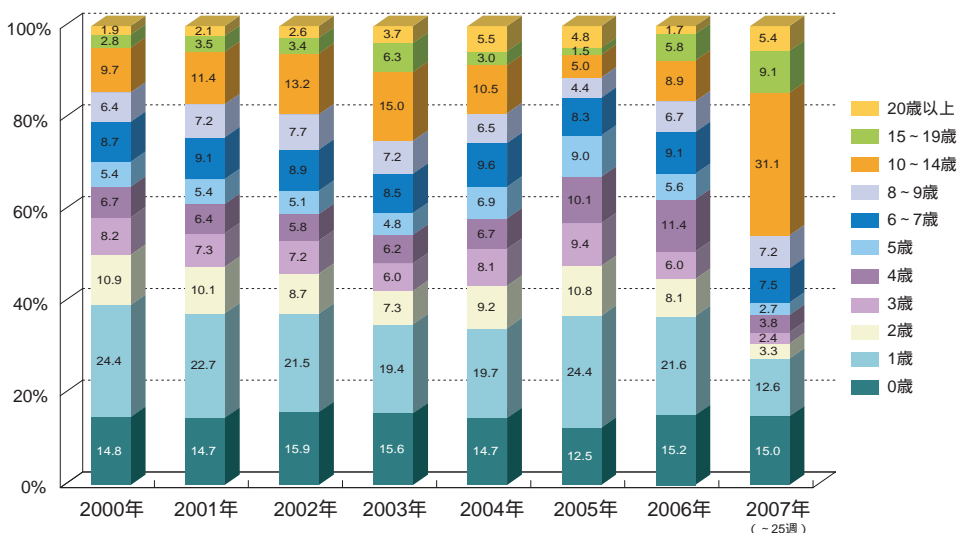


図4. 麻しんの報告症例の年別・年齢群別割合(2000年～2007年第25週)

全国約450カ所の基幹定点からの成人麻しん(届出対象は15歳以上)の2007年第25週の報告数は18都道府県から42例(定点当たり報告数0.091)となり、前週よりやや低下した(図5)。都道府県別では、東京都10例、大阪府6例、宮城県、神奈川県から各4例、新潟県3例、長野県、大分県から各2例、北海道、秋田県、群馬県、埼玉県、千葉県、富山県、三重県、兵庫県、島根県、広島県、福岡県から各1例の報告があった。2007年第1～25週までの累積報告数は613例(定点当たり報告数1.34)であり、都道府県別では東京都209例、神奈川県82例、宮城県62例、埼玉県39例、北海道19例、千葉県、大阪府から各15例、長野県14例、新潟県、広島県から各13例、群馬県11例、茨城県10例、山形県、福島県、石川県から各9例、岩手県、島根県から各8例、山梨県、三重県、兵庫県から各6例の順である(図6)。累積報告数の上位7都道府県をみると、報告数が前週より増加したのは大阪府のみである(図7)。累積報告数の年齢別割合では、20～24歳29.9%(183例)、15～19歳25.1%(154例)、25～29歳22.5%(138例)、30～34歳11.4%(70例)の順であり、30歳以下で全報告数の75%以上を、34歳以下で約90%を占めている(図8)。

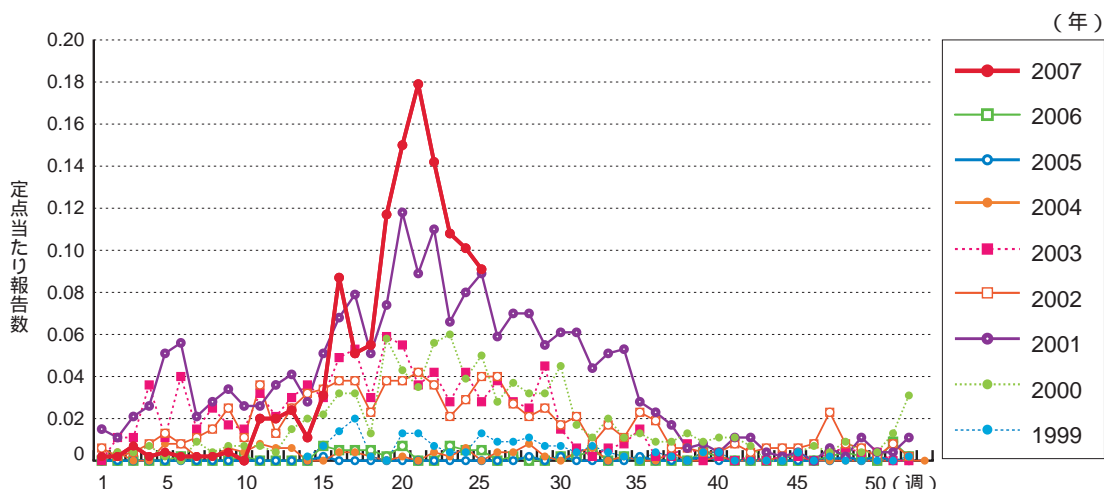


図5. 成人麻しんの年別・週別発生状況(1999年第14週～2007年第25週)

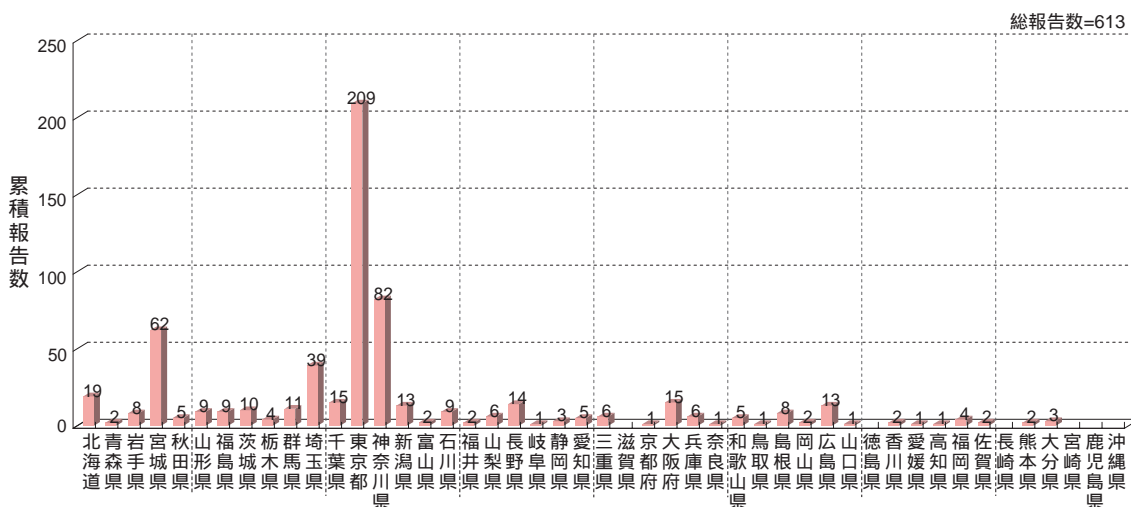


図6. 成人麻しんの都道府県別累積報告状況(2007年第1～25週)

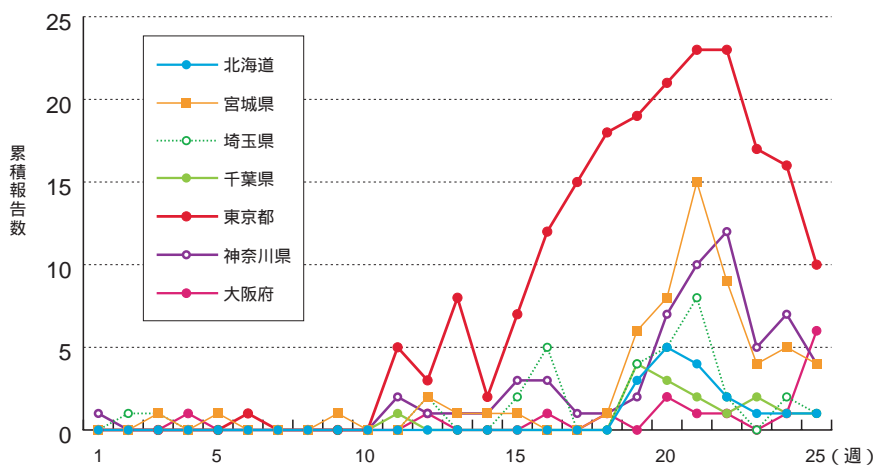


図7. 主要都道府県における成人麻しんの報告の週別推移( 2007年第1 ~ 25週 )

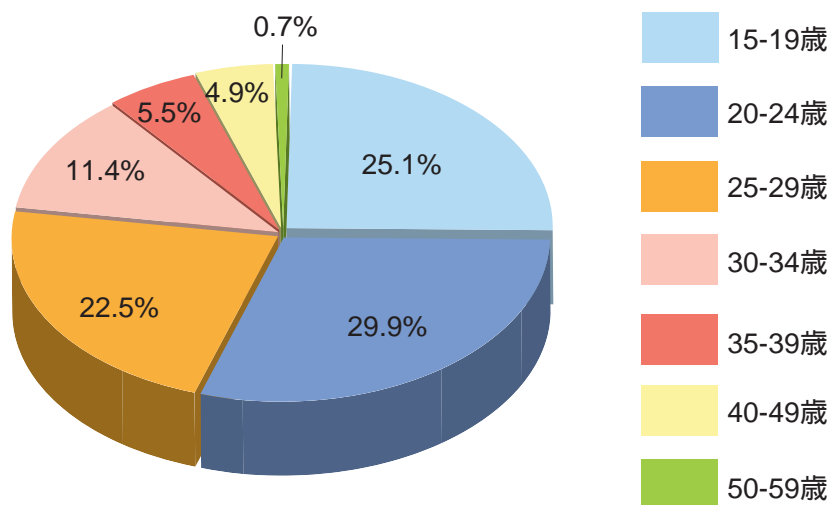


図8. 成人麻しんの報告症例の年齢群別割合( 2007年第1 ~ 25週 )

麻疹の重篤な合併症である麻疹脳炎の発生は、2007年ではこれまでに第13、16、20、21、23週に5例( 10代1例、20代4例 )の報告があった。

全国の衛生研究所における麻疹ウイルスの分離・検出状況をみると、2007年2月~6月に北海道、山形県、茨城県、群馬県、埼玉県、千葉県、東京都、神奈川県、石川県、山梨県、大阪府、兵庫県、島根県、広島県、福岡県、佐賀県、熊本県、大分県、宮崎県、沖縄県の20都道府県から計191件の報告がされている。そのうちウイルスの遺伝子型別が実施された128件中123件はD5型が検出されており、他にはA型4件( ワクチン接種後2週間以内に採取された検体から )とH1型1件( 国外から帰国して5日後に発症した患者から )が検出されている( 本号10~11ページ「病原体情報」参照、最新の報告数は感染症情報センターホームページ: <https://hasseidoko.mhlw.go.jp/Byogentai/Pdf/data61j.pdf>に掲載 )。

第25週の小児科定点からの麻しんの報告数は前週に引き続いて大幅な減少となり、また基幹定点からの成人麻しんの報告数は第22週以降減少が続いている。今回の流行における麻



しん(及び成人麻しん)の報告数は概ね減少傾向にあるものと考えられる。しかしながらまだ大阪府等一部の地域においては報告数の増加がみられている地域も存在しており、今後ともその発生動向には注意が必要である。

今回の日本国内における麻疹の流行は、10代、20代の年齢層における発生報告例が多いことが特徴であり、これは1978年に麻疹ワクチンが定期接種となり、大半が麻疹ワクチンを1回接種していることに加えて、麻疹ワクチンの接種から比較的長い年月が経過している世代において麻疹の流行がみられていることを示している。この流行形態は、既に麻疹が国内から排除された米国や韓国においても、麻疹関連ワクチン(麻疹ワクチン、麻疹・風疹・おたふくかぜ混合ワクチン等)の接種者の多くが1回接種者であった時期に一時的にみられているが、我が国はこれら諸外国と比べて麻疹関連ワクチンの定期接種が1回接種であった期間が長く、現状のままでは今後も比較的短期間のうちに今回と同様の流行を繰り返していく可能性が高いものと考えられる。麻疹は未だに有効な治療法がなく、また合併症発症率や発病者の入院率も低くない。今回と同様の流行を繰り返さないためには、現行の第1期、第2期の定期予防接種の接種率を高く維持すること、加えて今回発病者が多く見られた、大半が麻疹ワクチンを1回接種している世代に対する補足的ワクチン接種を行うための体制を構築すること、麻しんの発生動向を現行の定点把握から全数把握に変更し、麻疹が1例発生した時点で迅速に感染拡大防止対策を実行できるようにすること、等の新たな対策が必要である。そして最も重要なことは、既に数多くの国々において達成されているように、麻疹を日本国内から排除することを目標と定め、実行することであると思われる。

以下に、麻しん関連情報として感染症情報センターのホームページに掲載されている主な項目とそのURLを挙げる。麻疹対策として活用いただければ幸いである。

麻疹(はしか): <http://idsc.nih.go.jp/disease/measles/index.html>

緊急情報

関連情報(注目すべき感染症/速報「麻しん」、施設別発生状況(学校欠席者数)、医療機関での麻疹の対応について、保育園・幼稚園・学校等での麻しん患者発生時の対応マニュアル)

国内情報(麻疹の現状と今後の麻疹対策について、我が国の健常人における麻疹PA抗体保有率、病原微生物検出情報[IASR]麻疹特集、ウイルス検出状況他)

Q&A: <http://idsc.nih.go.jp/disease/measles/QA.html>

麻疹発生DB(データベース): <http://idsc.nih.go.jp/disease/measles/meas-db.html>

予防接種の話「麻疹」: <http://idsc.nih.go.jp/vaccine/b-measles.html>

年齢別麻疹、風疹、MMRワクチン接種率: <http://idsc.nih.go.jp/vaccine/atopics/atpcs001.html>

感染症の話「麻疹」: [http://idsc.nih.go.jp/idwr/kansen/k03/k03\\_03/k03\\_03.html](http://idsc.nih.go.jp/idwr/kansen/k03/k03_03/k03_03.html)

「麻疹・風疹ワクチンなぜ2回接種なの?」ポスター: <http://idsc.nih.go.jp/vaccine/cpn01.html>

「麻疹風疹混合ワクチンを1歳のお誕生日のプレゼントにしましょう」ポスター:

<http://idsc.nih.go.jp/vaccine/cpn04.html>

「小学校入学準備に2回目の麻疹・風疹ワクチンを!」ポスター:

<http://idsc.nih.go.jp/vaccine/cpn07.html>

2006年度第2期麻疹・風疹ワクチン接種に関する全国調査 - 2006年10月1日現在中間評価 - :

<http://idsc.nih.go.jp/iasr/rapid/pr3252.html>



## 病原体情報

\* グラフはIASRホームページ( <http://idsc.nih.go.jp/iasr/index-j.html> )からの引用です。

各都道府県市の地方衛生研究所(地研)からの検出報告です。週別の報告数は、病原体が分離・検出された検体の採取日による週ごとの報告数です。地域別の報告数は、その地域に所在する地研からの総報告数を都道府県別に示しています。

(2007年6月28日現在報告分)

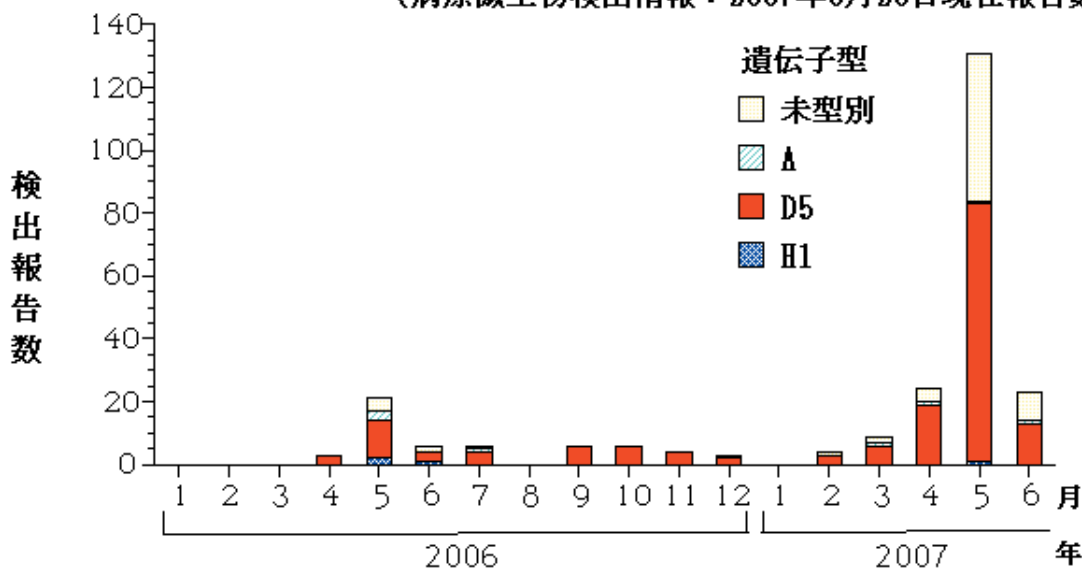
### 麻疹ウイルス 2007年

2007年2～6月に北海道、山形県、茨城県、群馬県、埼玉県、千葉県、東京都、神奈川県、石川県、山梨県、大阪府、兵庫県、島根県、広島県、福岡県、佐賀県、熊本県、大分県、宮崎県、沖縄県の20都道府県から麻疹ウイルスの分離・検出が191件報告されている。遺伝子型別まで実施された128件中123件ではD5型が検出されており、他にはA型4件(ワクチン接種後2週間以内に採取された検体から)とH1型1件(中国から帰国して5日後に発症した患者から)が検出されている。

D5型は2006年4～7月に千葉県と茨城県、9～12月に沖縄県から報告されていた。

### 月別麻疹ウイルス分離・検出報告数、2006年1月～2007年6月

(病原微生物検出情報：2007年6月28日現在報告数)

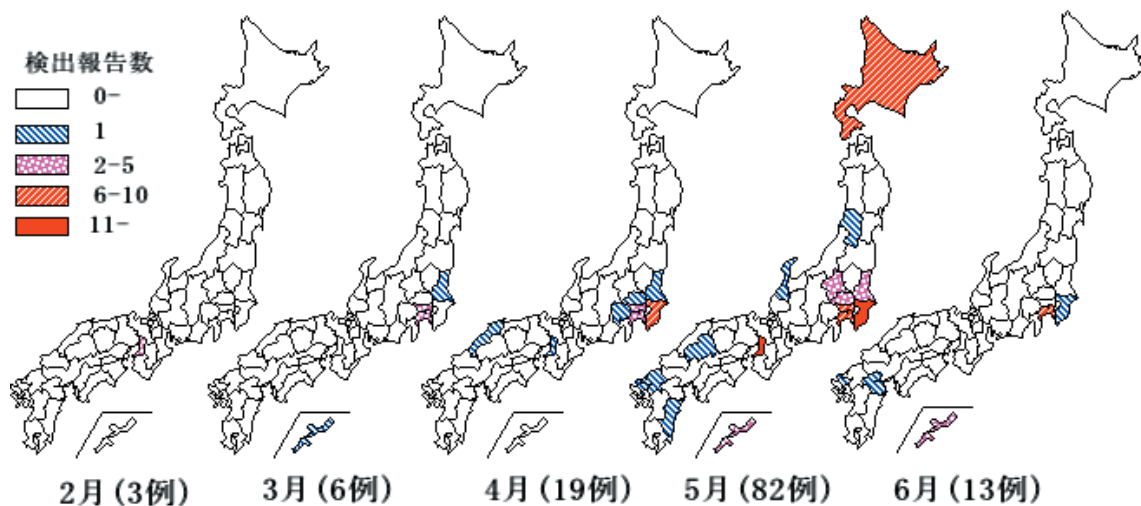


\*各都道府県市の地方衛生研究所からの分離/検出報告を因に示した



Infectious Agents Surveillance Report

月別都道府県別麻疹ウイルスD5型分離・検出報告状況、2007年  
(病原微生物検出情報：2007年6月28日現在報告数)



\*各都道府県市の地方衛生研究所からの分離/検出報告を図に示した



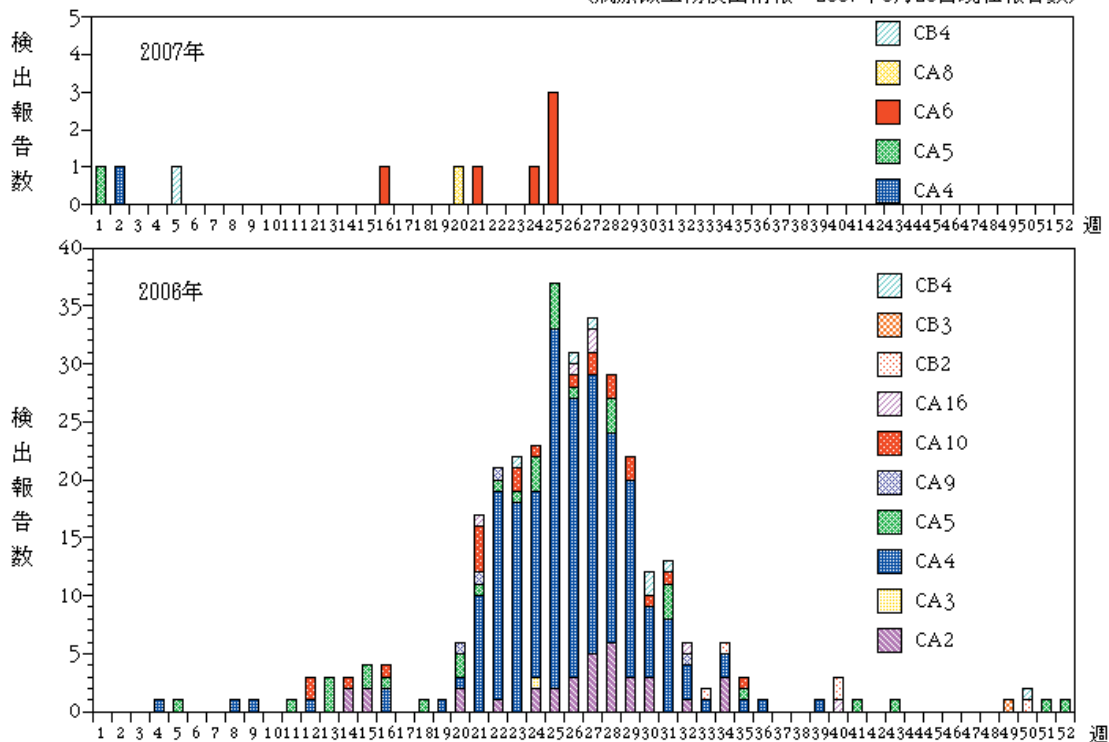
ヘルパンギーナ患者から検出されているウイルス 2007年

2006年には第21週以降検出報告が増加し、A群コクサッキーウイルス(CA)307件(4型207件、2型35件、5型33件、10型21件、16型6件、9型4件、3型1件)その他96件、計403件の検出が報告されていた。

2007年はA群コクサッキーウイルス(CA)6型6件、4型、5型、8型各1件、CB4型1件の検出が報告されている。CA6型は第16週秋田県1件、第21週島根県1件、第24～25週に佐賀県から4件が報告されており、ヘルパンギーナ(6件)の他に、手足口病(6件)、上気道炎(4件)、感染性胃腸炎(1件)の患者からも検出されている。

週別ヘルパンギーナ患者からの主なコクサッキーウイルス分離・検出報告数、2006年&2007年

(病原微生物検出情報：2007年6月28日現在報告数)



\*各都道府県市の地方衛生研究所からの分離/検出報告を図に示した



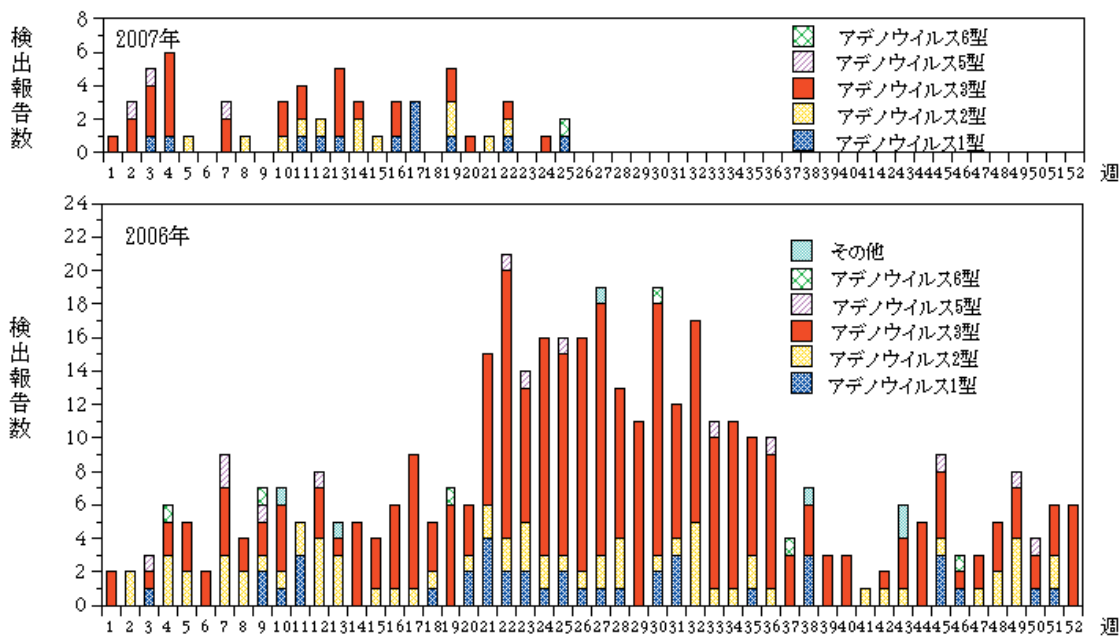
咽頭結膜熱患者から検出されているウイルス 2007年

2006年にはアデノウイルス3型( Ad3 )が280件、Ad2が69件、Ad1が39件、Ad5が13件、Ad6が6件、その他59件、計466件の検出が報告されていた。

2007年はAd3が29件、Ad1とAd2が各12件、Ad5が3件、Ad6が1件の検出が報告されている。Ad3は16県、Ad1は9都府県、Ad2は7県から報告されている。

**週別咽頭結膜熱患者からのアデノウイルス分離・検出報告数、2006年&2007年**

(病原微生物検出情報：2007年6月28日現在報告数)



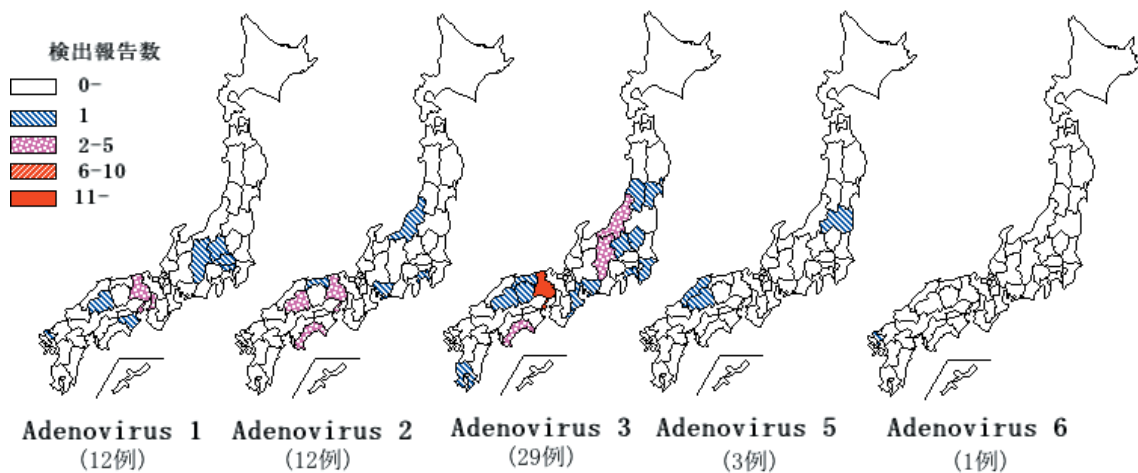
\*各都道府県市の地方衛生研究所からの分離/検出報告を図に示した



Infectious Agents Surveillance Report

**都道府県別咽頭結膜熱患者からの主なアデノウイルス分離・検出報告状況、2007年**

(病原微生物検出情報：2007年6月28日現在報告数)



\*各都道府県市の地方衛生研究所からの分離/検出報告を図に示した



Infectious Agents Surveillance Report



## 石川県における「麻しん迅速把握事業」とウイルス学的検査

石川県では、麻しん患者発生の迅速な把握ならびに感染拡大防止を目的とし、2002年から県医師会と連携し「麻しん迅速把握事業」を実施している。さらに2006年8月からはこの中に当センターで実施するウイルス学的検査を加えて本事業の精度向上を図っている。

本( 2007 )年4月より関東地方を中心に麻しんの流行があり、石川県でもこれまでに60人を超える患者が発生している。ウイルス学的検査導入後初めての流行であり、多くの麻しんウイルス検査を経験したので、これまでの概要を患者発生状況と併せて報告する。

事業の概要 : 「石川県麻しん迅速把握事業」では、県内全医療機関を対象とし、麻しん患者を診断した医師は、即日規定様式にて管轄保健所に報告する。保健所は、報告受理後直ちに報告内容を石川県医師会ホームページの麻しん情報登録に入力し、この情報は関係機関に随時配信される。また、診断した医師は必要に応じて当センターにウイルス学的検査( 遺伝子検出、ウイルス分離 )を依頼する。

患者発生状況 : 麻しん迅速把握事業によると、石川県の今期流行は2007年第16週( 4月18日; 成人男性 )から始まり、患者報告数はその後段階的に増加し、麻しん、成人麻しんともに第21週をピークに現在終息に向かっている。この間の患者報告数は第23週( 6月10日 )までで64人であり、その内訳は麻しん( 15歳未満 )が20人、成人麻しん( 15歳以上 )が44人であった。なお、従来から実施している感染症発生動向調査における同期間の定点患者報告数は麻しん2人、成人麻しん8人となっている。

報告患者64人の年齢階層別割合およびワクチン接種歴をみると、1歳が6人と多く、15~19歳( 9人 )、20~29歳( 14人 )、30~39歳( 14人 )と比較的多くみられた。この結果は、感染症発生動向調査における全国の報告数( IDWR第21週 )と同様の傾向を示している。またワクチン接種歴は、未接種12人、接種済み15人、不明37人であった。なお、男女の内訳は男性41人、女性23人であり男性の方が多かった。

ウイルス学的検査状況 : 本年度に本事業においてウイルス学的検査の依頼があったのは6月10日現在で60人( 101検体 )である。検査は迅速性を重視しRT-PCR法によるウイルス( HA )遺伝子検出を優先実施したが、B95a細胞によるウイルス分離も行っている。このうち遺伝子検出で陽性となったのは34人( 56.7% )であり、また麻しんウイルスが分離されたのは5人であった。遺伝子検出で陽性となった最初の検体についてダイレクトシーケンスにより塩基配列( NP遺伝子 )を決定し解析を行った結果、ウイルス遺伝子型はD5に分類された。

検体は一人の患者から咽頭ぬぐい液と血液の両方が得られたもの41人、咽頭ぬぐい液のみが14人、血液のみが5人であった。患者60人のうち咽頭ぬぐい液と血液両方が得られた41人をみると陽性は26人( 63.4% )で、検体が一種類の場合に比べ高率であった。またこの中には上記検体のどちらか一方のみが陽性となる例( 咽頭6人、血液2人 )がみられたことから咽頭ぬぐい液と血液の両方を検体とするのが望ましいと思われた。

ワクチン株との鑑別 : RT-PCR法で陽性となったもののうち、ワクチン株との鑑別が必要とされたものは下記の2症例であった。鑑別はHA遺伝子のnested PCR産物の*Sau* 3A Iによる切断パターンをみるPCR-RFLP法により行った。

【症例1】患者は1歳1カ月の女児で、発症の7日前に定期的予防接種( MR )を受けていた。明らかな麻しん患者との接触はないが、接種を受けた医療機関に麻しん患者がいたことから鑑別の依頼があった。RFLP法の結果、ワクチン株であることが判明し、後にダイレクトシークエンスによっても確認された。なお、本症例は主治医によりワクチンの副反応の範囲内と判断され、報告は取り下げられた。

【症例2】患者は15歳5カ月男性で、同じ高校の生徒に麻しん患者がいたため急遽ワクチン( 単抗原 )を接種したが、その8日後に発症した。RFLP法の結果、野生株であることが判明した。

考察：石川県では、「麻しん迅速把握事業」にウイルス学的検査を導入後、初めての麻しん流行を経験した。今期流行においては首都圏をはじめ大学等での流行も多くみられているが、石川県においては施設内流行はみられていない。これは本事業の成果と即断はできないが、この中でウイルス学的検査は迅速かつ正確な診断のために一定の役割を果たしたと思われる。特に今日、成人麻しん、修飾麻しん等が呈する多彩な症状、所見のために臨床診断が必ずしも容易ではない症例が目立っている中で、迅速な患者把握のために、ウイルス学的検査の有用性は高いと思われる。本事業で実施したウイルス学的検査については検査結果と個々の症例における免疫学的な検査成績やその他の所見を加味した総合的な解析検討が必要であり、また検体採取、保存、搬送等の方法や人員、予算等検討課題は少なくないが、今後はさらに関係者間の情報共有化を図り、効果的かつ効率的な実施に向け検討を進めていきたい。

石川県保健環境センター	倉本早苗	尾西	—	大矢英紀	芹川俊彦
石川県健康推進課	菊地修一				
石川県医師会	近藤邦夫				

( IASR 2007年8月号掲載予定記事より抜粋、詳細は同号参照 )



## 海外感染症情報

\* 関連の情報やさらに詳しい情報については、FORTHホームページ( <http://www.forth.go.jp/> )をご覧ください。

### ベトナムでの鳥インフルエンザ流行状況

WHO/EPR 2007年6月29日

ベトナム保健省は新たな鳥インフルエンザウイルスA/H5N1型感染患者2名を報告した。ベトナムでは2005年11月以来の発生である。両名は、国立衛生疫学研究所およびWHOのH5レファレンスラボラトリーである米国CDCで確認された。

最初の患者はVinh Phuc州の29歳男性である。患者は結婚式用の鶏を処理した数日後の5月10日に発症し、5月15日に入院、6月11日に退院した。

二人目の患者はThai Nguyen州の19歳男性である。患者は、屠殺場で鶏に曝露したあとの5月20日に発症し、5月25日に入院し、現在、病状は落ち着いている。

本日までこれらの症例について疫学的に関連がある証拠はなく、また患者の濃厚接触者に感染の徴候は見られていない。

これらのヒト症例は今年の5月および6月にベトナムで報告された高病原性鳥インフルエンザの大流行した型と一致している。





## 感染症の話

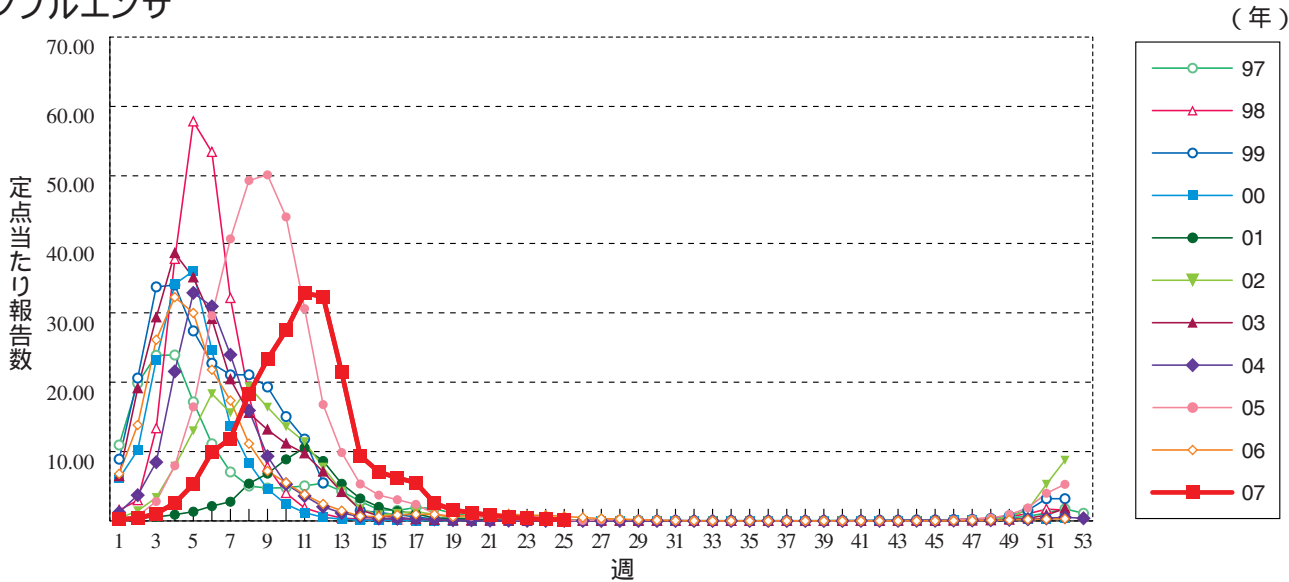
\*\*\*\*\*

今週はお休みさせていただきます。  
「感染症の話」過去の掲載分については  
<http://idsc.nih.go.jp/idwr/kansen/index.html>  
でご覧いただけます。

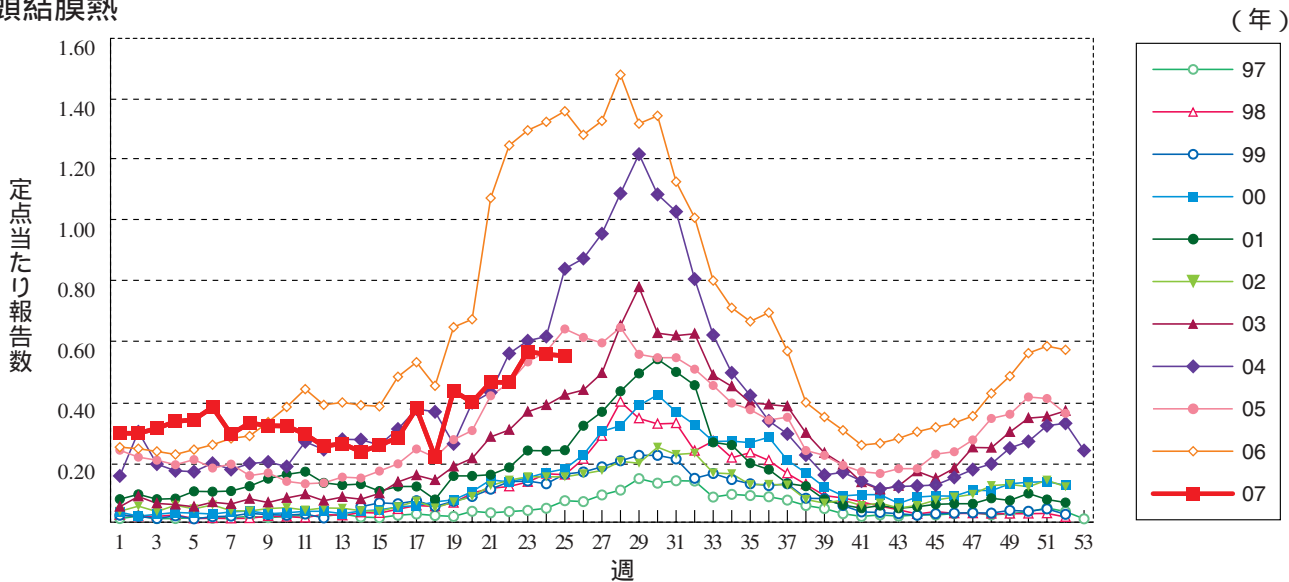
\*\*\*\*\*

**グラフ総覧(25週)**

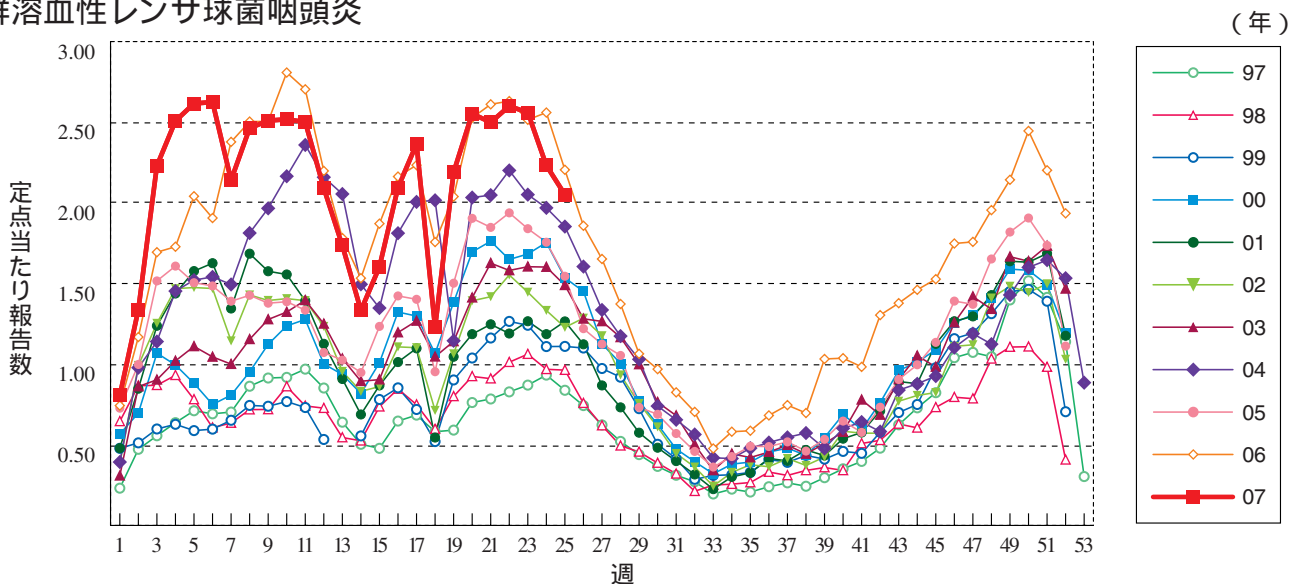
**インフルエンザ**



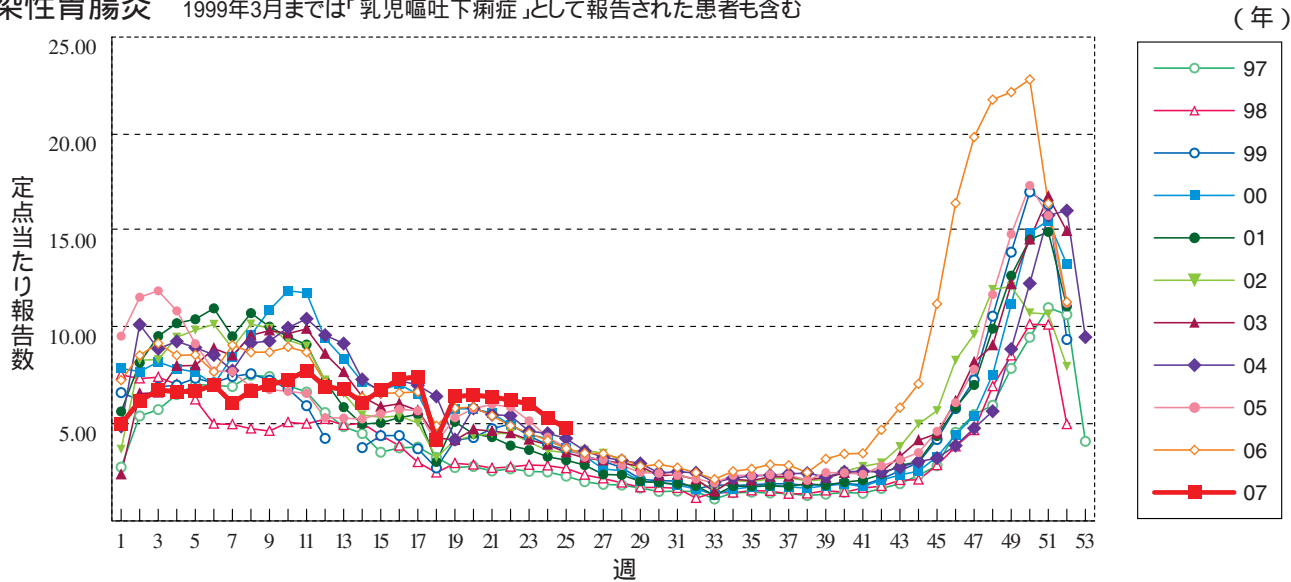
**咽頭結膜熱**



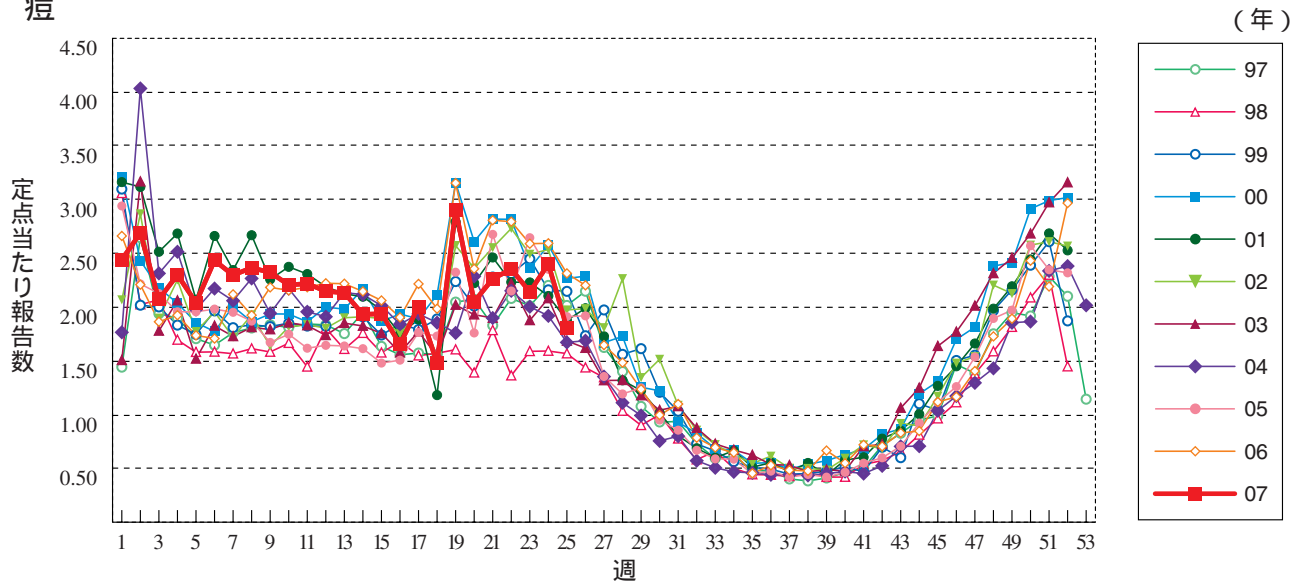
**A群溶血性レンサ球菌咽頭炎**



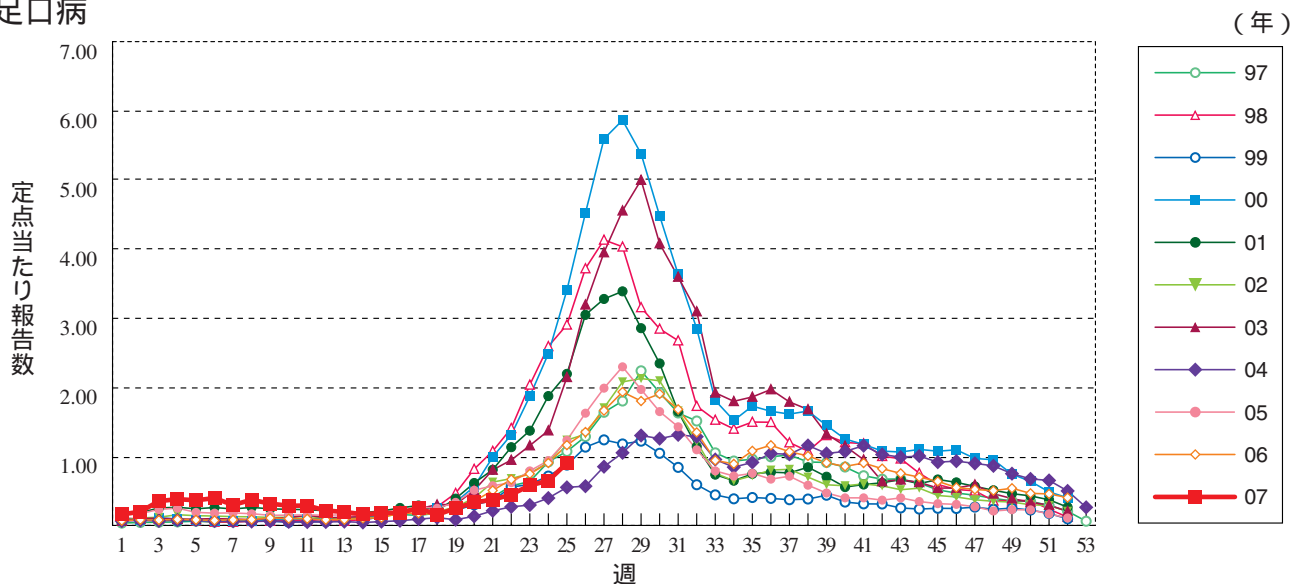
**感染性胃腸炎** 1999年3月までは「乳児嘔吐下痢症」として報告された患者も含む



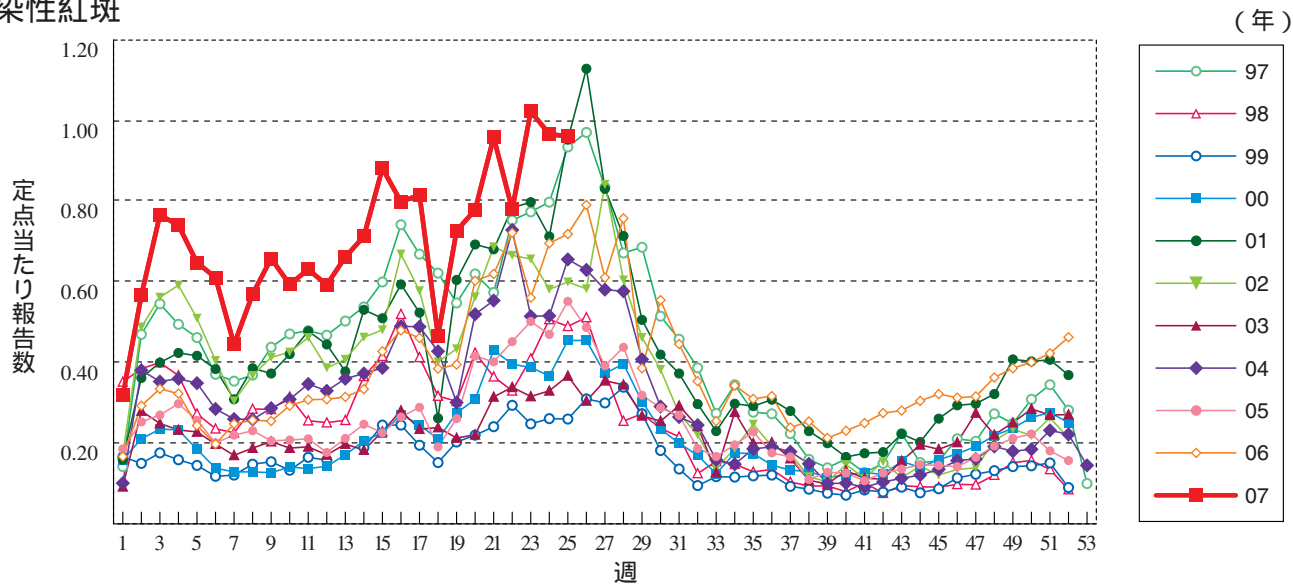
**水痘**



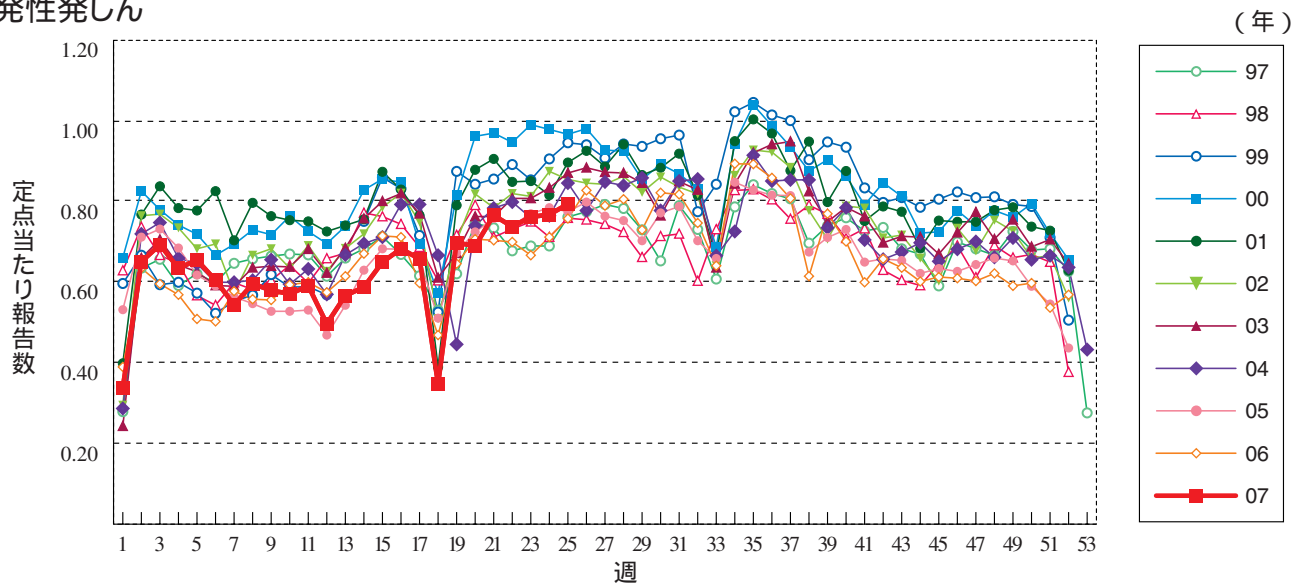
**手足口病**



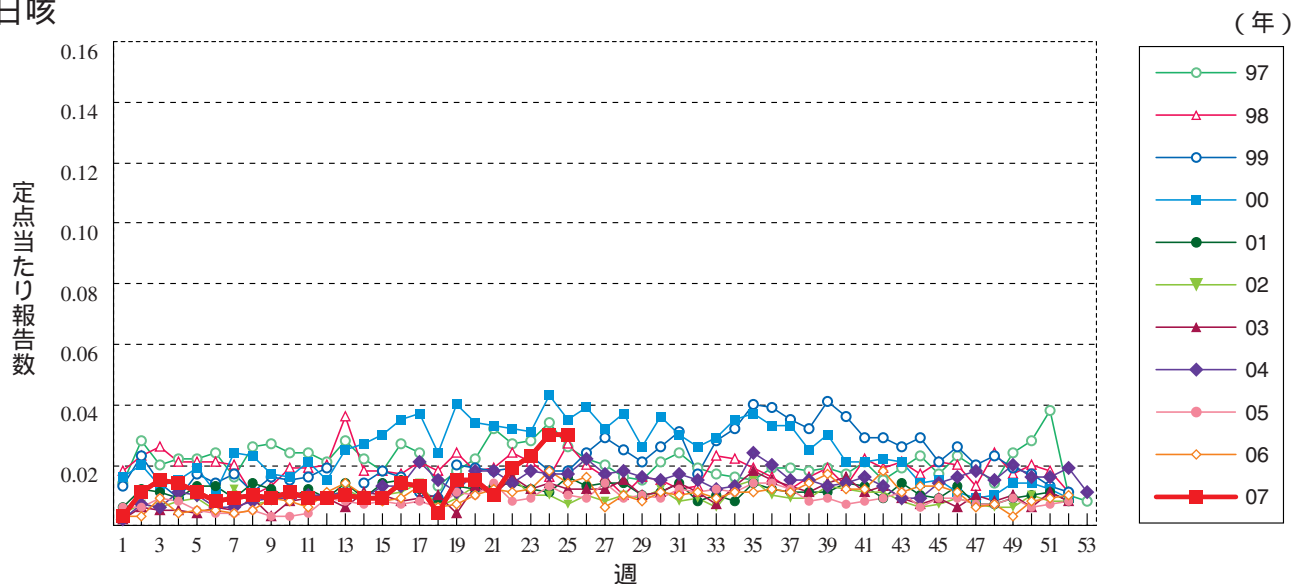
伝染性紅斑



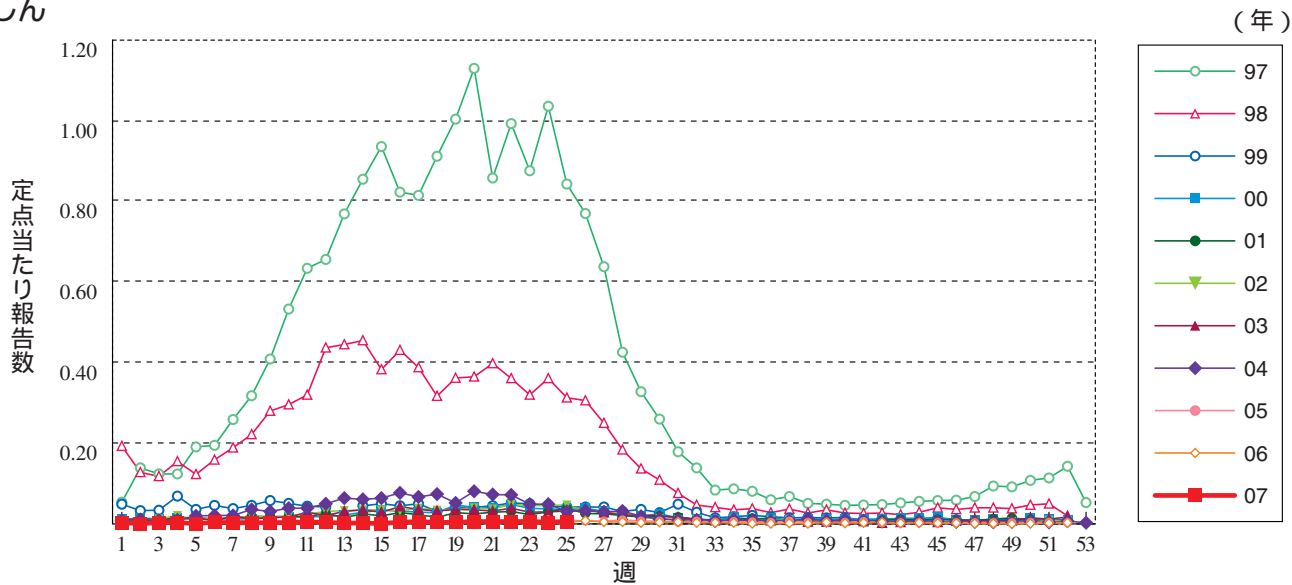
突発性発しん



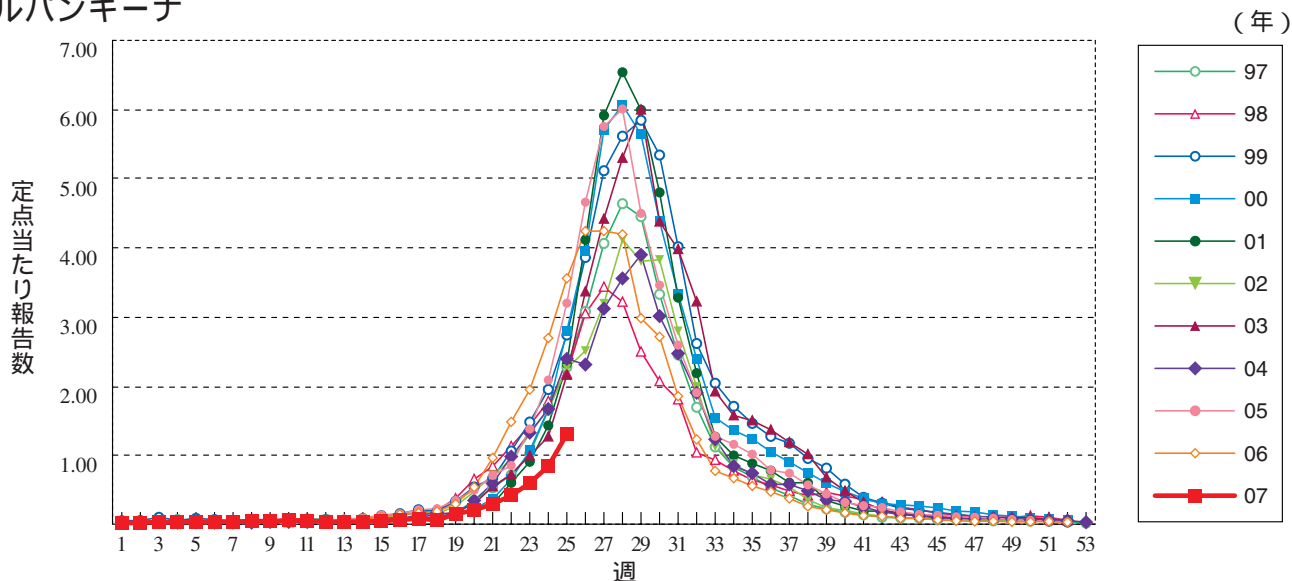
百日咳



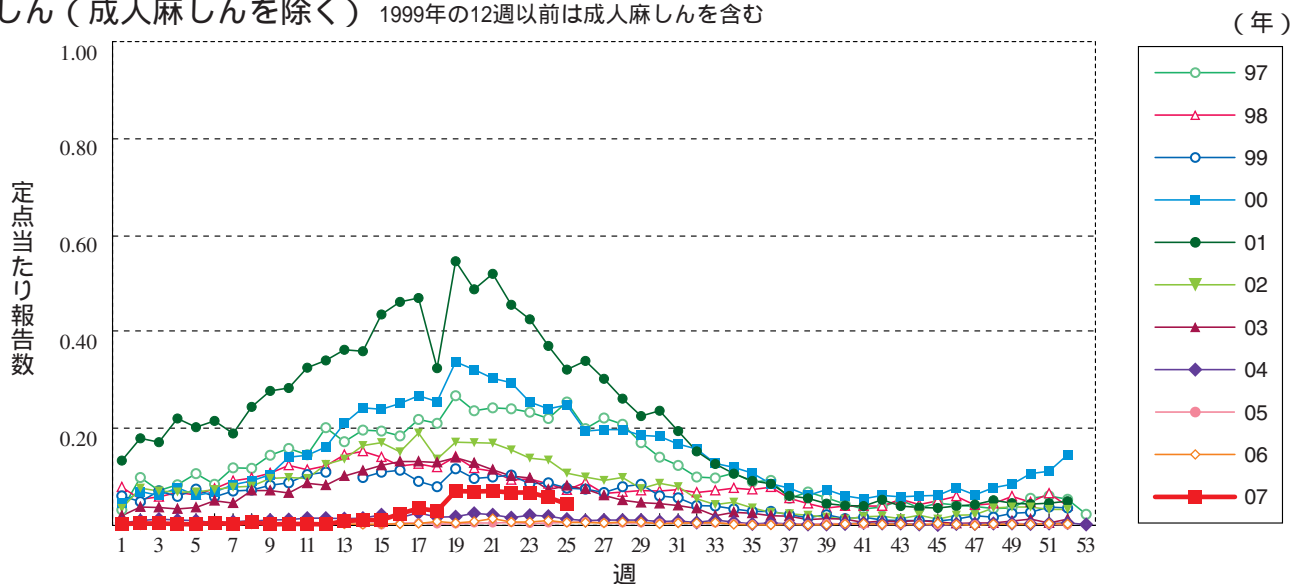
風しん



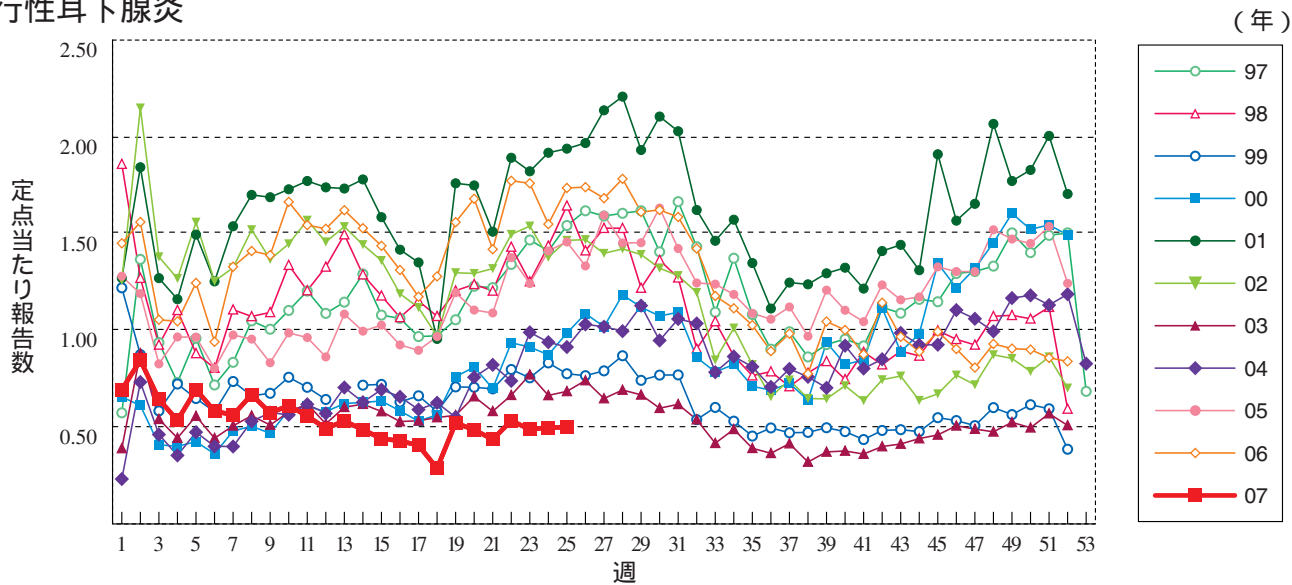
ヘルパンギーナ



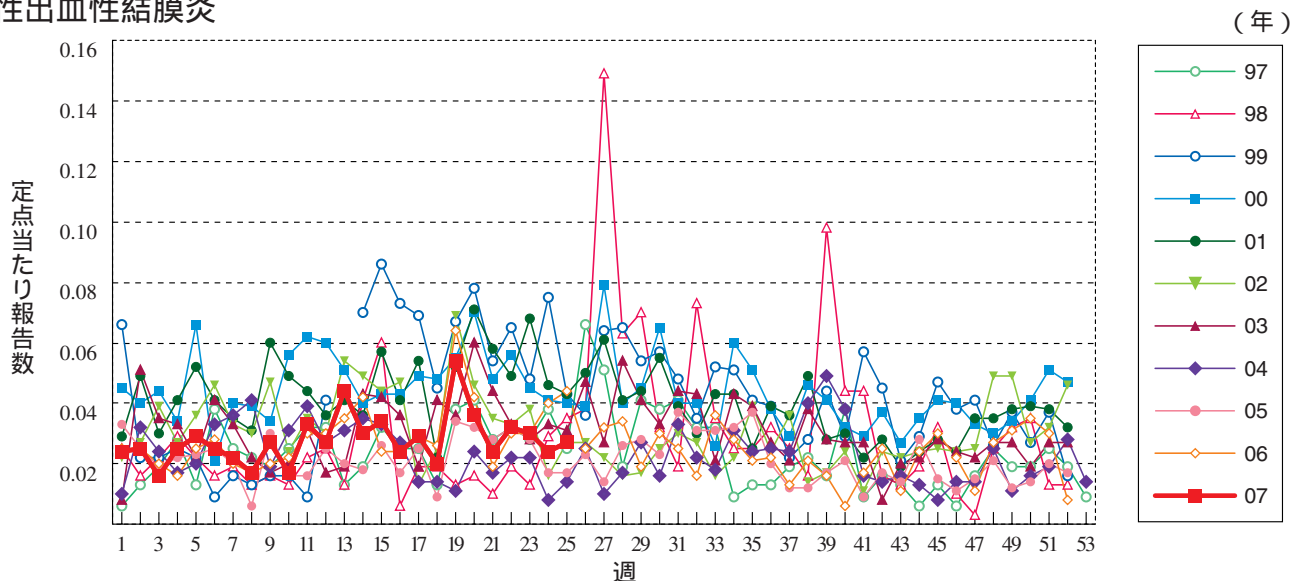
麻しん (成人麻しんを除く) 1999年の12週以前は成人麻しんを含む



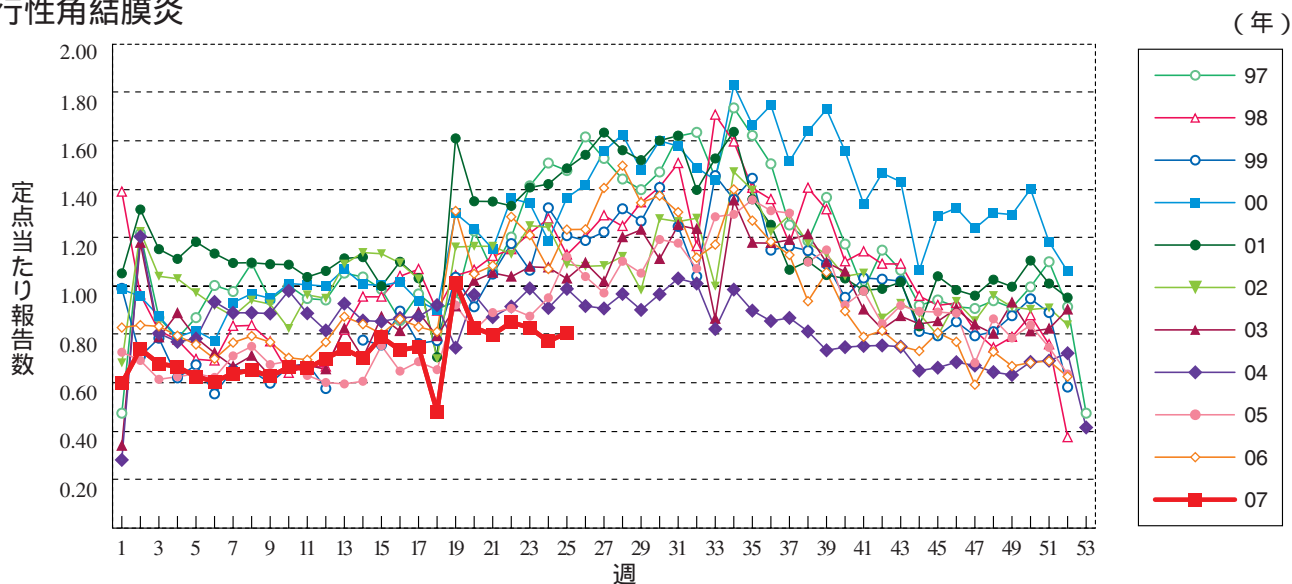
流行性耳下腺炎



急性出血性結膜炎

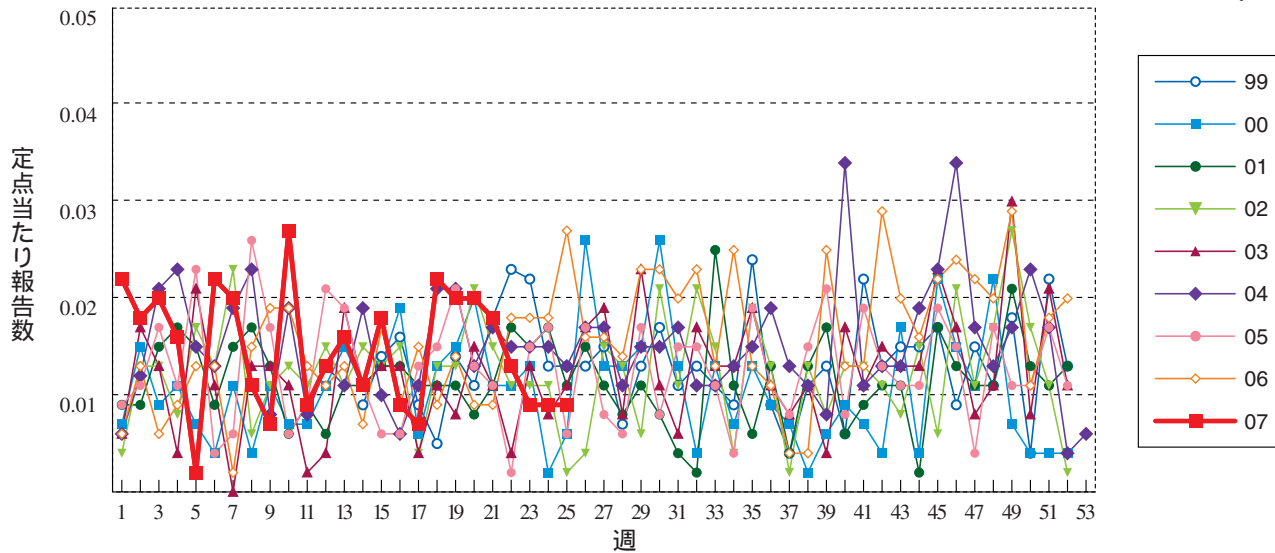


流行性角結膜炎



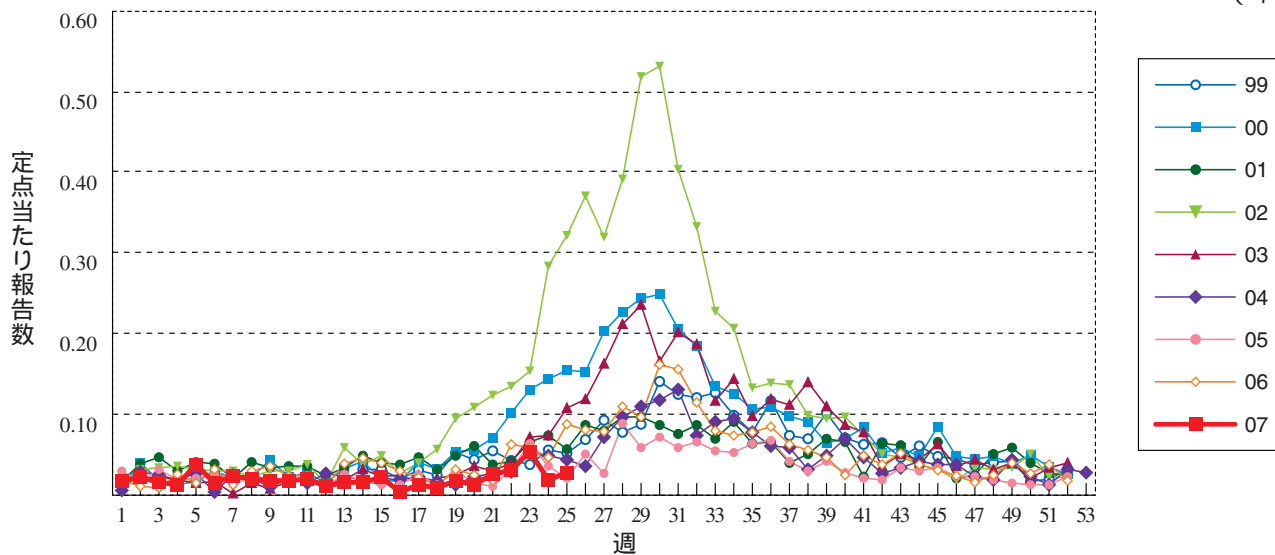
細菌性髄膜炎

(年)



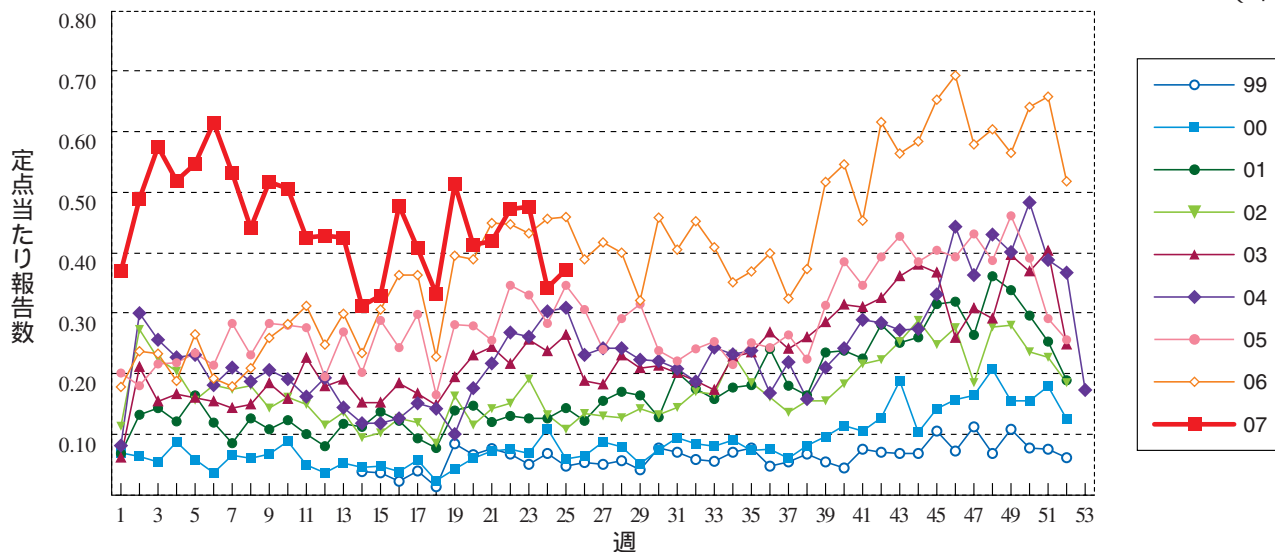
無菌性髄膜炎

(年)



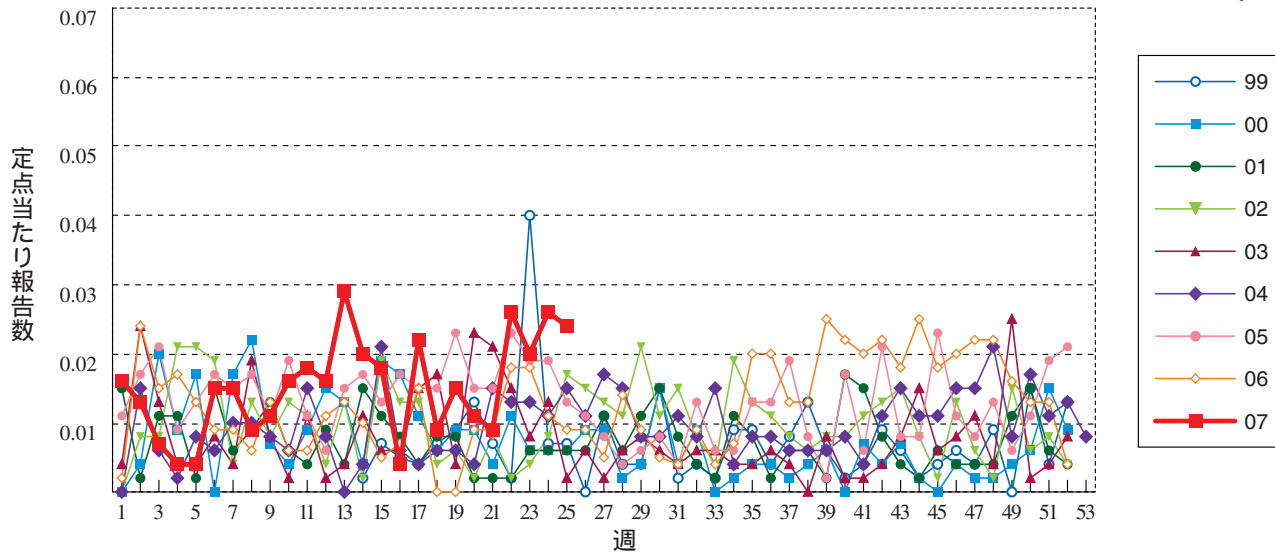
マイコプラズマ肺炎

(年)



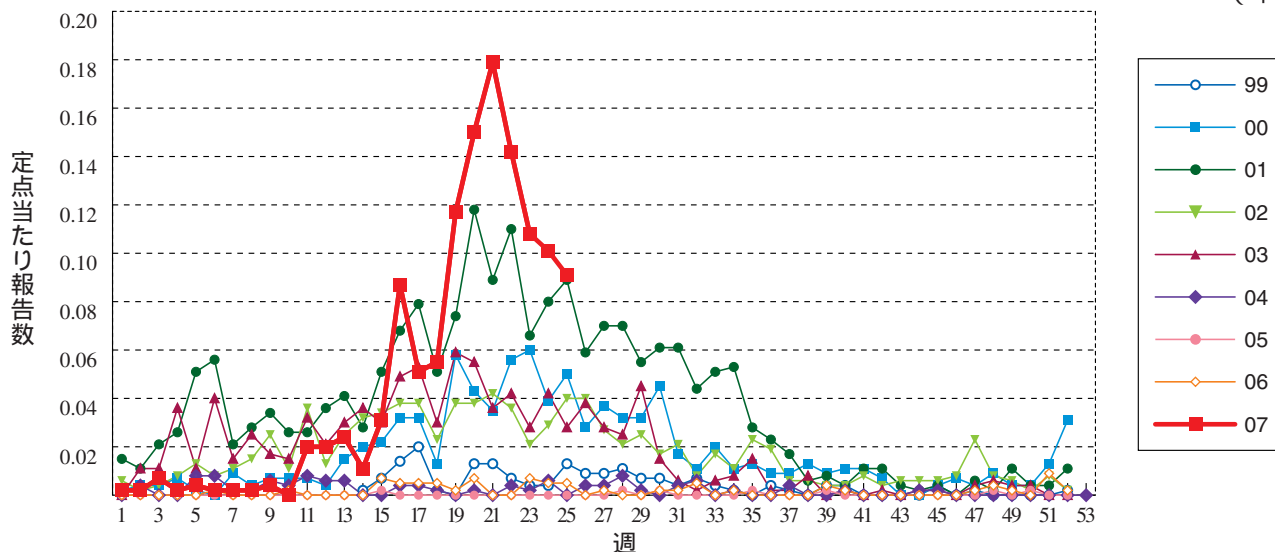
クラミジア肺炎 ( オウム病を除く )

( 年 )



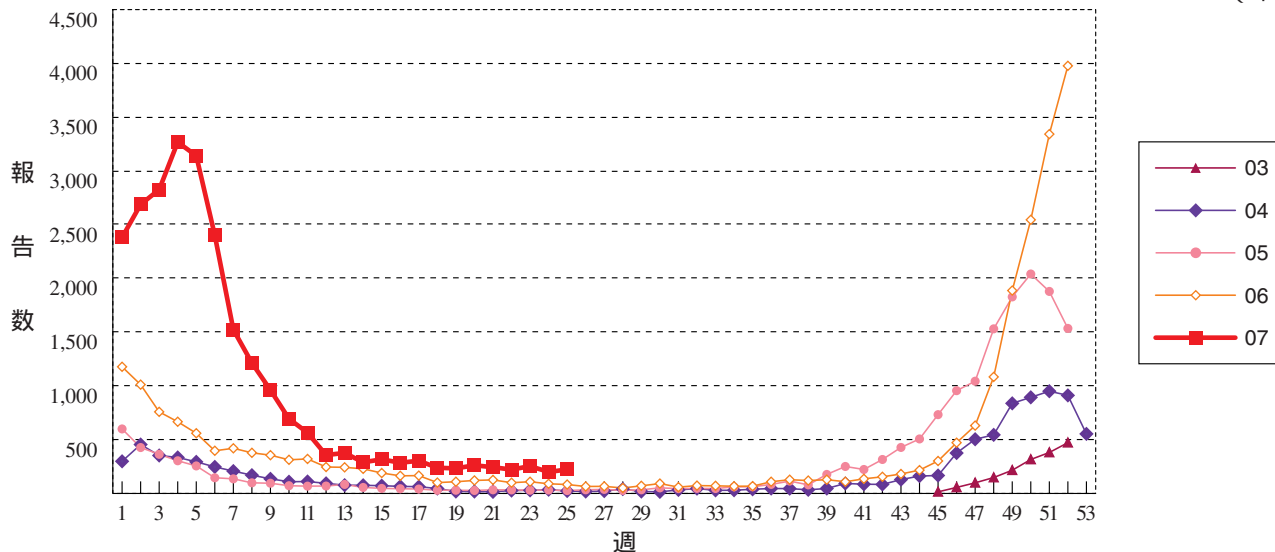
成人麻しん

( 年 )



RSウイルス感染症 定ポイントあたり報告数ではなく、報告数を示しています。

( 年 )







25週のデータ

注1)表中の報告数は6月27日集計分であり、その後の報告は次週以降の累積に反映されず、  
2007年4月からの法改正に伴い、疾病の追加および並び順を一部変更しました。

\*累積は2007年4月1日以降の報告数である。

報告数・累積報告数、疾病・都道府県別

2007年25週

	エボラ出血熱		クリミア・コンゴ出血熱		痘 そう		南米出血熱		ペスト		マールブルグ病		ラッサ熱		急性灰白髄炎		結 核*	
	報告数	累積	報告数	累積	報告数	累積	報告数	累積	報告数	累積	報告数	累積	報告数	累積	報告数	累積	報告数	累積
総 数	-	-	-	-	-	-	-	-	-	-	-	-	-	-	-	-	220	4054
北海道	-	-	-	-	-	-	-	-	-	-	-	-	-	-	-	-	8	107
青森県	-	-	-	-	-	-	-	-	-	-	-	-	-	-	-	-	3	59
岩手県	-	-	-	-	-	-	-	-	-	-	-	-	-	-	-	-	-	21
宮城県	-	-	-	-	-	-	-	-	-	-	-	-	-	-	-	-	3	65
秋田県	-	-	-	-	-	-	-	-	-	-	-	-	-	-	-	-	-	22
山形県	-	-	-	-	-	-	-	-	-	-	-	-	-	-	-	-	4	23
福島県	-	-	-	-	-	-	-	-	-	-	-	-	-	-	-	-	3	46
茨城県	-	-	-	-	-	-	-	-	-	-	-	-	-	-	-	-	3	93
栃木県	-	-	-	-	-	-	-	-	-	-	-	-	-	-	-	-	5	68
群馬県	-	-	-	-	-	-	-	-	-	-	-	-	-	-	-	-	3	52
埼玉県	-	-	-	-	-	-	-	-	-	-	-	-	-	-	-	-	11	200
千葉県	-	-	-	-	-	-	-	-	-	-	-	-	-	-	-	-	21	310
東京都	-	-	-	-	-	-	-	-	-	-	-	-	-	-	-	-	-	1
神奈川県	-	-	-	-	-	-	-	-	-	-	-	-	-	-	-	-	25	369
新潟県	-	-	-	-	-	-	-	-	-	-	-	-	-	-	-	-	5	83
富山県	-	-	-	-	-	-	-	-	-	-	-	-	-	-	-	-	2	46
石川県	-	-	-	-	-	-	-	-	-	-	-	-	-	-	-	-	1	49
福井県	-	-	-	-	-	-	-	-	-	-	-	-	-	-	-	-	1	26
山梨県	-	-	-	-	-	-	-	-	-	-	-	-	-	-	-	-	-	8
長野県	-	-	-	-	-	-	-	-	-	-	-	-	-	-	-	-	3	64
岐阜県	-	-	-	-	-	-	-	-	-	-	-	-	-	-	-	-	4	117
静岡県	-	-	-	-	-	-	-	-	-	-	-	-	-	-	-	-	10	78
愛知県	-	-	-	-	-	-	-	-	-	-	-	-	-	-	-	-	14	375
三重県	-	-	-	-	-	-	-	-	-	-	-	-	-	-	-	-	3	93
滋賀県	-	-	-	-	-	-	-	-	-	-	-	-	-	-	-	-	6	55
京都府	-	-	-	-	-	-	-	-	-	-	-	-	-	-	-	-	8	150
大阪府	-	-	-	-	-	-	-	-	-	-	-	-	-	-	-	-	-	44
兵庫県	-	-	-	-	-	-	-	-	-	-	-	-	-	-	-	-	5	153
奈良県	-	-	-	-	-	-	-	-	-	-	-	-	-	-	-	-	1	63
和歌山県	-	-	-	-	-	-	-	-	-	-	-	-	-	-	-	-	1	27
鳥取県	-	-	-	-	-	-	-	-	-	-	-	-	-	-	-	-	1	14
島根県	-	-	-	-	-	-	-	-	-	-	-	-	-	-	-	-	-	20
岡山県	-	-	-	-	-	-	-	-	-	-	-	-	-	-	-	-	-	83
広島県	-	-	-	-	-	-	-	-	-	-	-	-	-	-	-	-	8	131
山口県	-	-	-	-	-	-	-	-	-	-	-	-	-	-	-	-	1	69
徳島県	-	-	-	-	-	-	-	-	-	-	-	-	-	-	-	-	3	50
香川県	-	-	-	-	-	-	-	-	-	-	-	-	-	-	-	-	-	19
愛媛県	-	-	-	-	-	-	-	-	-	-	-	-	-	-	-	-	2	80
高知県	-	-	-	-	-	-	-	-	-	-	-	-	-	-	-	-	3	38
福岡県	-	-	-	-	-	-	-	-	-	-	-	-	-	-	-	-	24	315
佐賀県	-	-	-	-	-	-	-	-	-	-	-	-	-	-	-	-	-	43
長崎県	-	-	-	-	-	-	-	-	-	-	-	-	-	-	-	-	4	66
熊本県	-	-	-	-	-	-	-	-	-	-	-	-	-	-	-	-	-	35
大分県	-	-	-	-	-	-	-	-	-	-	-	-	-	-	-	-	4	45
宮崎県	-	-	-	-	-	-	-	-	-	-	-	-	-	-	-	-	8	62
鹿児島県	-	-	-	-	-	-	-	-	-	-	-	-	-	-	-	-	9	99
沖縄県	-	-	-	-	-	-	-	-	-	-	-	-	-	-	-	-	-	18

\*病原体がSARSコロナウイルスであるものに限る。

報告数・累積報告数, 疾病・都道府県別

2007年25週

	ジフテリア		重症急性呼吸器症候群*		コレラ		細菌性赤痢		腸管出血性大腸菌感染症		腸チフス		パラチフス		E型肝炎		ウエストナイル熱 (ウエストナイル脳炎を含む)	
	報告数	累積	報告数	累積	報告数	累積	報告数	累積	報告数	累積	報告数	累積	報告数	累積	報告数	累積	報告数	累積
総 数	-	-	-	-	-	8	3	244	98	928	1	17	1	8	-	28	-	-
北海道	-	-	-	-	-	-	-	2	1	8	-	1	-	-	-	5	-	-
青森県	-	-	-	-	-	1	-	2	-	5	-	-	-	-	-	-	-	-
岩手県	-	-	-	-	-	-	-	-	3	8	-	-	-	-	-	-	-	-
宮城県	-	-	-	-	-	-	-	1	2	9	-	1	-	-	-	2	-	-
秋田県	-	-	-	-	-	-	-	3	-	4	-	-	-	-	-	-	-	-
山形県	-	-	-	-	-	-	-	2	1	4	-	-	-	-	-	-	-	-
福島県	-	-	-	-	-	-	-	1	-	3	-	2	-	1	-	-	-	-
茨城県	-	-	-	-	-	-	-	3	2	9	-	-	-	-	-	-	-	-
栃木県	-	-	-	-	-	-	-	1	1	6	-	-	-	-	-	1	-	-
群馬県	-	-	-	-	-	-	-	1	-	21	-	-	-	-	-	1	-	-
埼玉県	-	-	-	-	-	2	1	34	3	25	-	1	-	-	-	-	-	-
千葉県	-	-	-	-	-	1	-	30	2	39	-	-	-	1	-	-	-	-
東京都	-	-	-	-	-	2	1	35	8	212	-	4	-	2	-	1	-	-
神奈川県	-	-	-	-	-	-	-	11	4	31	-	-	-	1	-	1	-	-
新潟県	-	-	-	-	-	-	-	1	-	13	-	1	-	-	-	1	-	-
富山県	-	-	-	-	-	-	-	-	7	15	-	-	1	1	-	-	-	-
石川県	-	-	-	-	-	-	-	-	3	44	-	-	-	-	-	-	-	-
福井県	-	-	-	-	-	-	-	1	-	17	-	-	-	-	-	-	-	-
山梨県	-	-	-	-	-	-	-	1	-	4	-	-	-	-	-	-	-	-
長野県	-	-	-	-	-	-	-	6	5	15	-	-	-	-	-	-	-	-
岐阜県	-	-	-	-	-	-	-	1	-	11	-	-	-	-	-	-	-	-
静岡県	-	-	-	-	-	-	-	10	3	8	-	-	-	-	-	3	-	-
愛知県	-	-	-	-	-	-	1	20	2	24	1	1	-	-	-	7	-	-
三重県	-	-	-	-	-	-	-	1	1	4	-	1	-	-	-	4	-	-
滋賀県	-	-	-	-	-	-	-	1	1	11	-	-	-	-	-	-	-	-
京都府	-	-	-	-	-	-	-	4	2	14	-	-	-	-	-	-	-	-
大阪府	-	-	-	-	-	1	-	46	9	53	-	3	-	1	-	-	-	-
兵庫県	-	-	-	-	-	1	-	3	1	28	-	2	-	-	-	-	-	-
奈良県	-	-	-	-	-	-	-	1	3	12	-	-	-	1	-	2	-	-
和歌山県	-	-	-	-	-	-	-	2	-	5	-	-	-	-	-	-	-	-
鳥取県	-	-	-	-	-	-	-	-	3	16	-	-	-	-	-	-	-	-
島根県	-	-	-	-	-	-	-	-	-	1	-	-	-	-	-	-	-	-
岡山県	-	-	-	-	-	-	-	2	-	16	-	-	-	-	-	-	-	-
広島県	-	-	-	-	-	-	-	6	3	32	-	-	-	-	-	-	-	-
山口県	-	-	-	-	-	-	-	3	3	17	-	-	-	-	-	-	-	-
徳島県	-	-	-	-	-	-	-	-	-	1	-	-	-	-	-	-	-	-
香川県	-	-	-	-	-	-	-	1	-	2	-	-	-	-	-	-	-	-
愛媛県	-	-	-	-	-	-	-	3	1	8	-	-	-	-	-	-	-	-
高知県	-	-	-	-	-	-	-	-	-	2	-	-	-	-	-	-	-	-
福岡県	-	-	-	-	-	-	-	3	1	56	-	-	-	-	-	-	-	-
佐賀県	-	-	-	-	-	-	-	1	1	11	-	-	-	-	-	-	-	-
長崎県	-	-	-	-	-	-	-	1	-	9	-	-	-	-	-	-	-	-
熊本県	-	-	-	-	-	-	-	-	-	19	-	-	-	-	-	-	-	-
大分県	-	-	-	-	-	-	-	-	3	40	-	-	-	-	-	-	-	-
宮崎県	-	-	-	-	-	-	-	-	-	13	19	-	-	-	-	-	-	-
鹿児島県	-	-	-	-	-	-	-	-	-	5	11	-	-	-	-	-	-	-
沖縄県	-	-	-	-	-	-	-	-	-	1	6	-	-	-	-	-	-	-

報告数・累積報告数, 疾病・都道府県別

2007年25週

	A型肝炎		エキノコックス症		黄熱		オウム病		オムスク出血熱		回帰熱		キャサナル森林病		Q熱		狂犬病	
	報告数	累積	報告数	累積	報告数	累積	報告数	累積	報告数	累積	報告数	累積	報告数	累積	報告数	累積	報告数	累積
総数	1	83	-	7	-	-	2	13	-	-	-	-	-	-	3	-	-	-
北海道	1	1	-	6	-	-	1	1	-	-	-	-	-	-	-	-	-	-
青森県	-	1	-	-	-	-	-	-	-	-	-	-	-	-	-	-	-	-
岩手県	-	2	-	-	-	-	-	-	-	-	-	-	-	-	-	-	-	-
宮城県	-	5	-	-	-	-	-	-	-	-	-	-	-	-	-	-	-	-
秋田県	-	-	-	-	-	-	-	-	-	-	-	-	-	-	-	-	-	-
山形県	-	-	-	-	-	-	-	-	-	-	-	-	-	-	-	-	-	-
福島県	-	2	-	-	-	-	-	-	-	-	-	-	-	-	-	-	-	-
茨城県	-	1	-	-	-	-	1	-	-	-	-	-	-	-	-	-	-	-
栃木県	-	-	-	-	-	-	-	-	-	-	-	-	-	-	-	-	-	-
群馬県	-	2	-	-	-	-	-	-	-	-	-	-	-	-	-	-	-	-
埼玉県	-	1	-	-	-	-	-	-	-	-	-	-	-	-	-	-	-	-
千葉県	-	2	-	-	-	-	-	-	-	-	-	-	-	-	-	-	-	-
東京都	-	14	-	1	-	-	1	-	-	-	-	-	-	-	-	-	-	-
神奈川県	-	7	-	-	-	-	3	-	-	-	-	-	-	-	-	-	-	-
新潟県	-	2	-	-	-	-	-	-	-	-	-	-	-	-	-	-	-	-
富山県	-	-	-	-	-	-	-	-	-	-	-	-	-	-	-	-	-	-
石川県	-	2	-	-	-	-	-	-	-	-	-	-	-	-	-	-	-	-
福井県	-	-	-	-	-	-	-	-	-	-	-	-	-	-	-	-	-	-
山梨県	-	-	-	-	-	-	-	-	-	-	-	-	-	-	-	-	-	-
長野県	-	-	-	-	-	-	-	-	-	-	-	-	-	-	-	-	-	-
岐阜県	-	-	-	-	-	-	-	-	-	-	-	-	-	-	-	-	-	-
静岡県	-	1	-	-	-	-	2	-	-	-	-	-	-	-	-	-	-	-
愛知県	-	4	-	-	-	-	-	-	-	-	-	-	-	-	-	-	-	-
三重県	-	2	-	-	-	-	-	-	-	-	-	-	-	-	-	-	-	-
滋賀県	-	-	-	-	-	-	-	-	-	-	-	-	-	-	-	-	-	-
京都府	-	4	-	-	-	-	1	-	-	-	-	-	-	-	-	-	-	-
大阪府	-	5	-	-	-	-	1	-	-	-	-	-	-	-	-	-	-	-
兵庫県	-	6	-	-	-	-	1	-	-	-	-	-	-	-	-	-	-	-
奈良県	-	1	-	-	-	-	-	-	-	-	-	-	-	-	-	-	-	-
和歌山県	-	-	-	-	-	-	-	-	-	-	-	-	-	-	-	-	-	-
鳥取県	-	-	-	-	-	-	-	-	-	-	-	-	-	-	-	-	-	-
島根県	-	1	-	-	-	-	-	-	-	-	-	-	-	-	-	-	-	-
岡山県	-	4	-	-	-	-	1	-	-	-	-	-	-	-	-	-	-	-
広島県	-	1	-	-	-	-	-	-	-	-	-	-	-	-	-	-	-	-
山口県	-	-	-	-	-	-	-	-	-	-	-	-	-	-	-	-	-	-
徳島県	-	-	-	-	-	-	-	-	-	-	-	-	-	-	-	-	-	-
香川県	-	-	-	-	-	-	-	-	-	-	-	-	-	-	3	-	-	-
愛媛県	-	1	-	-	-	-	-	-	-	-	-	-	-	-	-	-	-	-
高知県	-	-	-	-	-	-	-	-	-	-	-	-	-	-	-	-	-	-
福岡県	-	2	-	-	-	-	1	1	-	-	-	-	-	-	-	-	-	-
佐賀県	-	1	-	-	-	-	-	-	-	-	-	-	-	-	-	-	-	-
長崎県	-	6	-	-	-	-	-	-	-	-	-	-	-	-	-	-	-	-
熊本県	-	1	-	-	-	-	-	-	-	-	-	-	-	-	-	-	-	-
大分県	-	1	-	-	-	-	-	-	-	-	-	-	-	-	-	-	-	-
宮崎県	-	-	-	-	-	-	-	-	-	-	-	-	-	-	-	-	-	-
鹿児島県	-	-	-	-	-	-	-	-	-	-	-	-	-	-	-	-	-	-
沖縄県	-	-	-	-	-	-	-	-	-	-	-	-	-	-	-	-	-	-

報告数・累積報告数, 疾病・都道府県別

2007年25週

	コクシジ オイデス症		サル痘		腎症候性出血熱		西部ウマ脳炎		ダニ媒介脳炎		炭疽		つつが虫病		デング熱		東部ウマ脳炎	
	報告数	累積	報告数	累積	報告数	累積	報告数	累積	報告数	累積	報告数	累積	報告数	累積	報告数	累積	報告数	累積
総数	-	2	-	-	-	-	-	-	-	-	-	-	3	82	2	26	-	-
北海道	-	-	-	-	-	-	-	-	-	-	-	-	-	-	-	-	-	-
青森県	-	-	-	-	-	-	-	-	-	-	-	-	1	5	-	-	-	-
岩手県	-	-	-	-	-	-	-	-	-	-	-	-	1	-	-	-	-	-
宮城県	-	-	-	-	-	-	-	-	-	-	-	-	2	-	1	-	-	-
秋田県	-	-	-	-	-	-	-	-	-	-	-	-	7	-	-	-	-	-
山形県	-	-	-	-	-	-	-	-	-	-	-	-	1	5	-	-	-	-
福島県	-	-	-	-	-	-	-	-	-	-	-	-	1	13	-	-	-	-
茨城県	-	-	-	-	-	-	-	-	-	-	-	-	-	-	-	-	-	-
栃木県	-	-	-	-	-	-	-	-	-	-	-	-	1	-	-	-	-	-
群馬県	-	-	-	-	-	-	-	-	-	-	-	-	2	-	-	-	-	-
埼玉県	-	-	-	-	-	-	-	-	-	-	-	-	-	-	-	-	-	-
千葉県	-	1	-	-	-	-	-	-	-	-	-	-	3	-	2	-	-	-
東京都	-	1	-	-	-	-	-	-	-	-	-	-	2	1	3	-	-	-
神奈川県	-	-	-	-	-	-	-	-	-	-	-	-	-	-	1	-	-	-
新潟県	-	-	-	-	-	-	-	-	-	-	-	-	5	-	-	-	-	-
富山県	-	-	-	-	-	-	-	-	-	-	-	-	-	-	-	-	-	-
石川県	-	-	-	-	-	-	-	-	-	-	-	-	-	-	1	-	-	-
福井県	-	-	-	-	-	-	-	-	-	-	-	-	1	-	-	-	-	-
山梨県	-	-	-	-	-	-	-	-	-	-	-	-	-	-	-	-	-	-
長野県	-	-	-	-	-	-	-	-	-	-	-	-	2	-	-	-	-	-
岐阜県	-	-	-	-	-	-	-	-	-	-	-	-	2	-	-	-	-	-
静岡県	-	-	-	-	-	-	-	-	-	-	-	-	1	1	1	-	-	-
愛知県	-	-	-	-	-	-	-	-	-	-	-	-	1	-	2	-	-	-
三重県	-	-	-	-	-	-	-	-	-	-	-	-	-	-	-	-	-	-
滋賀県	-	-	-	-	-	-	-	-	-	-	-	-	-	-	1	-	-	-
京都府	-	-	-	-	-	-	-	-	-	-	-	-	-	-	1	-	-	-
大阪府	-	-	-	-	-	-	-	-	-	-	-	-	-	-	2	-	-	-
兵庫県	-	-	-	-	-	-	-	-	-	-	-	-	1	-	3	-	-	-
奈良県	-	-	-	-	-	-	-	-	-	-	-	-	-	-	1	-	-	-
和歌山県	-	-	-	-	-	-	-	-	-	-	-	-	9	-	1	-	-	-
鳥取県	-	-	-	-	-	-	-	-	-	-	-	-	-	-	-	-	-	-
島根県	-	-	-	-	-	-	-	-	-	-	-	-	1	-	-	-	-	-
岡山県	-	-	-	-	-	-	-	-	-	-	-	-	-	-	1	-	-	-
広島県	-	-	-	-	-	-	-	-	-	-	-	-	5	-	-	-	-	-
山口県	-	-	-	-	-	-	-	-	-	-	-	-	-	-	1	-	-	-
徳島県	-	-	-	-	-	-	-	-	-	-	-	-	-	-	-	-	-	-
香川県	-	-	-	-	-	-	-	-	-	-	-	-	-	-	-	-	-	-
愛媛県	-	-	-	-	-	-	-	-	-	-	-	-	-	-	-	-	-	-
高知県	-	-	-	-	-	-	-	-	-	-	-	-	-	-	-	-	-	-
福岡県	-	-	-	-	-	-	-	-	-	-	-	-	-	-	1	-	-	-
佐賀県	-	-	-	-	-	-	-	-	-	-	-	-	-	-	-	-	-	-
長崎県	-	-	-	-	-	-	-	-	-	-	-	-	-	-	-	-	-	-
熊本県	-	-	-	-	-	-	-	-	-	-	-	-	2	-	1	-	-	-
大分県	-	-	-	-	-	-	-	-	-	-	-	-	-	-	1	-	-	-
宮崎県	-	-	-	-	-	-	-	-	-	-	-	-	2	-	-	-	-	-
鹿児島県	-	-	-	-	-	-	-	-	-	-	-	-	9	-	-	-	-	-
沖縄県	-	-	-	-	-	-	-	-	-	-	-	-	-	-	1	-	-	-

報告数・累積報告数, 疾病・都道府県別

2007年25週

	鳥インフルエンザ		ニパウイルス感染症		日本紅斑熱		日本脳炎		ハンタウイルス肺症候群		Bウイルス病		鼻 疽		ブルセラ症		ベネズエラウマ脳炎	
	報告数	累積	報告数	累積	報告数	累積	報告数	累積	報告数	累積	報告数	累積	報告数	累積	報告数	累積	報告数	累積
総 数	-	-	-	-	-	9	-	1	-	-	-	-	-	-	-	1	-	-
北海道	-	-	-	-	-	-	-	-	-	-	-	-	-	-	-	-	-	-
青森県	-	-	-	-	-	-	-	-	-	-	-	-	-	-	-	-	-	-
岩手県	-	-	-	-	-	-	-	-	-	-	-	-	-	-	-	-	-	-
宮城県	-	-	-	-	-	-	-	-	-	-	-	-	-	-	-	-	-	-
秋田県	-	-	-	-	-	-	-	-	-	-	-	-	-	-	-	-	-	-
山形県	-	-	-	-	-	-	-	-	-	-	-	-	-	-	-	-	-	-
福島県	-	-	-	-	-	-	-	-	-	-	-	-	-	-	-	-	-	-
茨城県	-	-	-	-	-	-	-	-	-	-	-	-	-	-	-	-	-	-
栃木県	-	-	-	-	-	-	-	-	-	-	-	-	-	-	-	-	-	-
群馬県	-	-	-	-	-	-	-	-	-	-	-	-	-	-	-	-	-	-
埼玉県	-	-	-	-	-	-	-	-	-	-	-	-	-	-	-	-	-	-
千葉県	-	-	-	-	-	-	-	-	-	-	-	-	-	-	-	-	-	-
東京都	-	-	-	-	-	-	-	-	-	-	-	-	-	-	-	-	-	-
神奈川県	-	-	-	-	-	-	-	-	-	-	-	-	-	-	-	-	-	-
新潟県	-	-	-	-	-	-	-	-	-	-	-	-	-	-	-	-	-	-
富山県	-	-	-	-	-	-	-	-	-	-	-	-	-	-	-	-	-	-
石川県	-	-	-	-	-	-	-	-	-	-	-	-	-	-	-	-	-	-
福井県	-	-	-	-	-	-	-	-	-	-	-	-	-	-	-	-	-	-
山梨県	-	-	-	-	-	-	-	-	-	-	-	-	-	-	-	-	-	-
長野県	-	-	-	-	-	-	-	-	-	-	-	-	-	-	-	-	-	-
岐阜県	-	-	-	-	-	-	-	-	-	-	-	-	-	-	-	-	-	-
静岡県	-	-	-	-	-	-	-	-	-	-	-	-	-	-	-	-	-	-
愛知県	-	-	-	-	-	-	-	-	-	-	-	-	-	-	-	-	-	-
三重県	-	-	-	-	-	-	-	-	-	-	-	-	-	-	-	-	-	-
滋賀県	-	-	-	-	-	-	-	-	-	-	-	-	-	-	-	-	-	-
京都府	-	-	-	-	-	-	-	-	-	-	-	-	-	-	-	-	-	-
大阪府	-	-	-	-	-	-	-	-	-	-	-	-	-	-	-	1	-	-
兵庫県	-	-	-	-	-	-	-	-	-	-	-	-	-	-	-	-	-	-
奈良県	-	-	-	-	-	-	-	-	-	-	-	-	-	-	-	-	-	-
和歌山県	-	-	-	-	-	2	-	-	-	-	-	-	-	-	-	-	-	-
鳥取県	-	-	-	-	-	-	-	-	-	-	-	-	-	-	-	-	-	-
島根県	-	-	-	-	-	1	-	-	-	-	-	-	-	-	-	-	-	-
岡山県	-	-	-	-	-	-	-	-	-	-	-	-	-	-	-	-	-	-
広島県	-	-	-	-	-	1	-	1	-	-	-	-	-	-	-	-	-	-
山口県	-	-	-	-	-	-	-	-	-	-	-	-	-	-	-	-	-	-
徳島県	-	-	-	-	-	-	-	-	-	-	-	-	-	-	-	-	-	-
香川県	-	-	-	-	-	-	-	-	-	-	-	-	-	-	-	-	-	-
愛媛県	-	-	-	-	-	1	-	-	-	-	-	-	-	-	-	-	-	-
高知県	-	-	-	-	-	-	-	-	-	-	-	-	-	-	-	-	-	-
福岡県	-	-	-	-	-	-	-	-	-	-	-	-	-	-	-	-	-	-
佐賀県	-	-	-	-	-	-	-	-	-	-	-	-	-	-	-	-	-	-
長崎県	-	-	-	-	-	-	-	-	-	-	-	-	-	-	-	-	-	-
熊本県	-	-	-	-	-	-	-	-	-	-	-	-	-	-	-	-	-	-
大分県	-	-	-	-	-	-	-	-	-	-	-	-	-	-	-	-	-	-
宮崎県	-	-	-	-	-	1	-	-	-	-	-	-	-	-	-	-	-	-
鹿児島県	-	-	-	-	-	3	-	-	-	-	-	-	-	-	-	-	-	-
沖縄県	-	-	-	-	-	-	-	-	-	-	-	-	-	-	-	-	-	-

報告数・累積報告数, 疾病・都道府県別

2007年25週

	ヘンドラウイルス感染症		発しんチフス		ポツリヌス症		マラリア		野 兎 病		ライム病		リッサウイルス感染症		リフトバレー熱		類 鼻 疽	
	報告数	累積	報告数	累積	報告数	累積	報告数	累積	報告数	累積	報告数	累積	報告数	累積	報告数	累積	報告数	累積
総 数	-	-	-	-	-	2	1	21	-	-	-	1	-	-	-	-	-	-
北海道	-	-	-	-	-	-	-	1	-	-	-	-	-	-	-	-	-	-
青森県	-	-	-	-	-	-	-	-	-	-	-	-	-	-	-	-	-	-
岩手県	-	-	-	-	-	2	-	-	-	-	-	-	-	-	-	-	-	-
宮城県	-	-	-	-	-	-	-	-	-	-	-	-	-	-	-	-	-	-
秋田県	-	-	-	-	-	-	-	-	-	-	-	-	-	-	-	-	-	-
山形県	-	-	-	-	-	-	-	-	-	-	-	-	-	-	-	-	-	-
福島県	-	-	-	-	-	-	-	-	-	-	-	-	-	-	-	-	-	-
茨城県	-	-	-	-	-	-	-	1	-	-	-	1	-	-	-	-	-	-
栃木県	-	-	-	-	-	-	-	-	-	-	-	-	-	-	-	-	-	-
群馬県	-	-	-	-	-	-	-	-	-	-	-	-	-	-	-	-	-	-
埼玉県	-	-	-	-	-	-	-	-	-	-	-	-	-	-	-	-	-	-
千葉県	-	-	-	-	-	-	1	1	-	-	-	-	-	-	-	-	-	-
東京都	-	-	-	-	-	-	-	10	-	-	-	-	-	-	-	-	-	-
神奈川県	-	-	-	-	-	-	-	2	-	-	-	-	-	-	-	-	-	-
新潟県	-	-	-	-	-	-	-	-	-	-	-	-	-	-	-	-	-	-
富山県	-	-	-	-	-	-	-	-	-	-	-	-	-	-	-	-	-	-
石川県	-	-	-	-	-	-	-	-	-	-	-	-	-	-	-	-	-	-
福井県	-	-	-	-	-	-	-	-	-	-	-	-	-	-	-	-	-	-
山梨県	-	-	-	-	-	-	-	-	-	-	-	-	-	-	-	-	-	-
長野県	-	-	-	-	-	-	-	-	-	-	-	-	-	-	-	-	-	-
岐阜県	-	-	-	-	-	-	-	-	-	-	-	-	-	-	-	-	-	-
静岡県	-	-	-	-	-	-	-	-	-	-	-	-	-	-	-	-	-	-
愛知県	-	-	-	-	-	-	-	-	-	-	-	-	-	-	-	-	-	-
三重県	-	-	-	-	-	-	-	-	-	-	-	-	-	-	-	-	-	-
滋賀県	-	-	-	-	-	-	-	1	-	-	-	-	-	-	-	-	-	-
京都府	-	-	-	-	-	-	-	1	-	-	-	-	-	-	-	-	-	-
大阪府	-	-	-	-	-	-	-	3	-	-	-	-	-	-	-	-	-	-
兵庫県	-	-	-	-	-	-	-	-	-	-	-	-	-	-	-	-	-	-
奈良県	-	-	-	-	-	-	-	-	-	-	-	-	-	-	-	-	-	-
和歌山県	-	-	-	-	-	-	-	-	-	-	-	-	-	-	-	-	-	-
鳥取県	-	-	-	-	-	-	-	-	-	-	-	-	-	-	-	-	-	-
島根県	-	-	-	-	-	-	-	-	-	-	-	-	-	-	-	-	-	-
岡山県	-	-	-	-	-	-	-	-	-	-	-	-	-	-	-	-	-	-
広島県	-	-	-	-	-	-	-	1	-	-	-	-	-	-	-	-	-	-
山口県	-	-	-	-	-	-	-	-	-	-	-	-	-	-	-	-	-	-
徳島県	-	-	-	-	-	-	-	-	-	-	-	-	-	-	-	-	-	-
香川県	-	-	-	-	-	-	-	-	-	-	-	-	-	-	-	-	-	-
愛媛県	-	-	-	-	-	-	-	-	-	-	-	-	-	-	-	-	-	-
高知県	-	-	-	-	-	-	-	-	-	-	-	-	-	-	-	-	-	-
福岡県	-	-	-	-	-	-	-	-	-	-	-	-	-	-	-	-	-	-
佐賀県	-	-	-	-	-	-	-	-	-	-	-	-	-	-	-	-	-	-
長崎県	-	-	-	-	-	-	-	-	-	-	-	-	-	-	-	-	-	-
熊本県	-	-	-	-	-	-	-	-	-	-	-	-	-	-	-	-	-	-
大分県	-	-	-	-	-	-	-	-	-	-	-	-	-	-	-	-	-	-
宮崎県	-	-	-	-	-	-	-	-	-	-	-	-	-	-	-	-	-	-
鹿児島県	-	-	-	-	-	-	-	-	-	-	-	-	-	-	-	-	-	-
沖縄県	-	-	-	-	-	-	-	-	-	-	-	-	-	-	-	-	-	-

\*E型肝炎およびA型肝炎を除く。

\*\*ウエストナイル脳炎、西部ウマ脳炎、ダニ媒介脳炎、東部ウマ脳炎、日本脳炎、ペネズエラウマ脳炎およびリフトバレー熱を除く。

報告数・累積報告数、疾病・都道府県別

2007年25週

	レジオネラ症		レプトスピラ症		ロッキー山 紅斑熱		アメーバ赤痢		ウイルス性肝炎*		急性脳炎**		クリプト スポリジウム症		クロイツフェルト ・ヤコブ病		劇症型溶血性 レンサ球菌感染症	
	報告数	累積	報告数	累積	報告数	累積	報告数	累積	報告数	累積	報告数	累積	報告数	累積	報告数	累積	報告数	累積
総 数	12	216	-	3	-	-	6	360	2	88	1	114	-	4	1	78	-	51
北海道	-	13	-	-	-	-	-	8	-	4	-	2	-	-	-	2	-	5
青森県	-	1	-	-	-	-	-	-	-	1	-	1	-	-	-	1	-	-
岩手県	-	1	-	-	-	-	-	-	-	1	-	-	-	-	-	-	-	-
宮城県	-	6	-	-	-	-	1	16	-	2	-	2	-	-	-	-	-	2
秋田県	-	1	-	-	-	-	-	1	-	1	-	-	-	-	-	-	-	1
山形県	-	4	-	-	-	-	-	1	-	1	-	2	-	-	-	-	-	2
福島県	-	4	-	-	-	-	-	4	-	1	-	1	-	-	-	1	-	-
茨城県	-	5	-	-	-	-	-	6	-	1	-	6	-	-	-	1	-	2
栃木県	-	1	-	-	-	-	-	4	-	2	-	-	-	-	-	-	-	-
群馬県	1	2	-	-	-	-	-	3	-	3	-	1	-	-	-	3	-	-
埼玉県	-	8	-	-	-	-	-	11	-	-	-	6	-	-	-	2	-	3
千葉県	1	9	-	-	-	-	-	12	-	-	-	13	-	-	-	3	-	1
東京都	3	15	-	2	-	-	-	73	-	16	-	6	-	-	-	6	-	3
神奈川県	1	17	-	-	-	-	-	43	-	2	-	3	-	1	-	4	-	6
新潟県	-	6	-	1	-	-	-	1	-	-	-	2	-	1	-	4	-	1
富山県	1	6	-	-	-	-	-	2	-	2	-	1	-	-	-	1	-	1
石川県	-	3	-	-	-	-	1	3	-	-	-	2	-	-	-	1	-	-
福井県	-	1	-	-	-	-	-	2	-	1	-	-	-	-	-	-	-	-
山梨県	-	-	-	-	-	-	-	1	-	1	-	-	-	-	-	-	-	-
長野県	-	4	-	-	-	-	1	6	-	-	-	3	-	-	-	-	-	1
岐阜県	-	11	-	-	-	-	1	2	-	1	-	-	-	-	-	2	-	-
静岡県	1	13	-	-	-	-	-	13	-	1	-	1	-	-	-	2	-	-
愛知県	-	14	-	-	-	-	-	20	-	3	-	1	-	-	-	5	-	4
三重県	-	3	-	-	-	-	-	5	-	2	-	1	-	-	-	1	-	-
滋賀県	1	3	-	-	-	-	-	7	-	1	-	1	-	-	1	3	-	-
京都府	-	6	-	-	-	-	-	12	-	2	1	3	-	-	-	3	-	-
大阪府	1	13	-	-	-	-	-	33	1	11	-	17	-	-	-	3	-	3
兵庫県	1	7	-	-	-	-	-	20	-	6	-	4	-	-	-	4	-	2
奈良県	-	-	-	-	-	-	-	5	-	1	-	-	-	-	-	-	-	1
和歌山県	-	2	-	-	-	-	-	3	-	-	-	2	-	-	-	2	-	-
鳥取県	-	3	-	-	-	-	-	1	-	-	-	-	-	-	-	-	-	-
島根県	-	-	-	-	-	-	-	-	-	-	-	-	-	-	-	1	-	2
岡山県	-	3	-	-	-	-	-	4	-	5	-	1	-	-	-	1	-	2
広島県	-	8	-	-	-	-	1	6	-	4	-	2	-	1	-	3	-	2
山口県	-	3	-	-	-	-	-	3	-	-	-	5	-	-	-	2	-	-
徳島県	-	1	-	-	-	-	-	-	-	1	-	-	-	-	-	-	-	-
香川県	-	-	-	-	-	-	-	1	-	-	-	1	-	-	-	-	-	1
愛媛県	-	1	-	-	-	-	-	1	-	1	-	1	-	-	-	4	-	-
高知県	-	-	-	-	-	-	-	1	-	3	-	-	-	-	-	3	-	-
福岡県	-	6	-	-	-	-	1	14	1	6	-	5	-	1	-	3	-	2
佐賀県	-	2	-	-	-	-	-	1	-	-	-	-	-	-	-	4	-	1
長崎県	1	2	-	-	-	-	-	2	-	-	-	1	-	-	-	-	-	-
熊本県	-	4	-	-	-	-	-	3	-	1	-	-	-	-	-	1	-	-
大分県	-	2	-	-	-	-	-	2	-	-	-	-	-	-	-	-	-	-
宮崎県	-	-	-	-	-	-	-	1	-	-	-	12	-	-	-	1	-	-
鹿児島県	-	2	-	-	-	-	-	2	-	-	-	5	-	-	-	1	-	2
沖縄県	-	-	-	-	-	-	-	1	-	-	-	-	-	-	-	-	-	1

報告数・累積報告数, 疾病・都道府県別

2007年25週

	後天性免疫不全症候群		ジアルジア症		髄膜炎菌性髄膜炎		先天性風しん症候群		梅毒		破傷風		バンコマイシン耐性黄色ブドウ球菌感染症		バンコマイシン耐性腸球菌感染症		インフルエンザ(H5N1)	
	報告数	累積	報告数	累積	報告数	累積	報告数	累積	報告数	累積	報告数	累積	報告数	累積	報告数	累積	報告数	累積
総数	5	638	-	21	-	11	-	-	5	270	1	37	-	-	1	35	-	-
北海道	-	8	-	1	-	-	-	-	-	4	-	-	-	-	-	1	-	-
青森県	-	1	-	-	-	-	-	-	-	1	-	-	-	-	-	1	-	-
岩手県	1	3	-	-	-	-	-	-	-	-	-	2	-	-	-	-	-	-
宮城県	-	5	-	-	-	1	-	-	-	5	-	1	-	-	-	-	-	-
秋田県	-	5	-	-	-	-	-	-	-	-	-	1	-	-	-	-	-	-
山形県	-	3	-	-	-	1	-	-	-	3	-	1	-	-	-	-	-	-
福島県	-	4	-	-	-	-	-	-	-	3	-	-	-	-	-	2	-	-
茨城県	-	6	-	-	-	-	-	-	-	8	-	1	-	-	-	1	-	-
栃木県	-	12	-	-	-	-	-	-	-	1	-	1	-	-	-	-	-	-
群馬県	-	11	-	-	-	1	-	-	-	3	-	2	-	-	-	-	-	-
埼玉県	-	11	-	-	-	-	-	-	-	9	-	1	-	-	-	1	-	-
千葉県	-	20	-	2	-	1	-	-	-	8	-	2	-	-	-	-	-	-
東京都	1	210	-	7	-	1	-	-	1	56	-	-	-	-	-	8	-	-
神奈川県	-	45	-	5	-	-	-	-	-	16	-	2	-	-	-	9	-	-
新潟県	-	1	-	-	-	-	-	-	-	2	-	2	-	-	-	-	-	-
富山県	-	-	-	-	-	-	-	-	-	1	-	-	-	-	-	-	-	-
石川県	-	2	-	-	-	-	-	-	-	-	-	-	-	-	-	-	-	-
福井県	-	1	-	-	-	-	-	-	-	-	-	-	-	-	-	-	-	-
山梨県	-	4	-	-	-	-	-	-	-	-	-	-	-	-	-	1	-	-
長野県	-	10	-	-	-	-	-	-	2	7	-	-	-	-	-	1	-	-
岐阜県	-	5	-	-	-	-	-	-	-	7	-	1	-	-	-	2	-	-
静岡県	-	20	-	-	-	-	-	-	-	5	-	2	-	-	-	1	-	-
愛知県	-	70	-	-	-	1	-	-	-	26	-	-	-	-	-	2	-	-
三重県	-	6	-	-	-	-	-	-	-	8	-	-	-	-	-	-	-	-
滋賀県	-	5	-	-	-	-	-	-	-	-	-	-	-	-	-	-	-	-
京都府	-	10	-	1	-	-	-	-	-	6	-	2	-	-	1	1	-	-
大阪府	1	78	-	4	-	-	-	-	1	13	-	1	-	-	-	1	-	-
兵庫県	-	8	-	-	-	1	-	-	-	4	-	-	-	-	-	2	-	-
奈良県	-	6	-	-	-	-	-	-	-	-	-	1	-	-	-	-	-	-
和歌山県	-	3	-	-	-	1	-	-	-	-	-	-	-	-	-	-	-	-
鳥取県	-	-	-	-	-	-	-	-	-	-	-	-	-	-	-	-	-	-
島根県	-	-	-	-	-	-	-	-	-	1	-	-	-	-	-	-	-	-
岡山県	-	5	-	-	-	-	-	-	-	4	-	-	-	-	-	-	-	-
広島県	-	7	-	-	-	-	-	-	-	4	-	-	-	-	-	-	-	-
山口県	-	2	-	-	-	-	-	-	-	5	-	-	-	-	-	-	-	-
徳島県	-	-	-	1	-	-	-	-	-	-	-	-	-	-	-	-	-	-
香川県	-	3	-	-	-	-	-	-	-	3	-	-	-	-	-	-	-	-
愛媛県	1	2	-	-	-	-	-	-	-	2	-	-	-	-	-	-	-	-
高知県	-	2	-	-	-	-	-	-	-	2	-	-	-	-	-	-	-	-
福岡県	1	17	-	-	-	1	-	-	-	16	1	1	-	-	-	1	-	-
佐賀県	-	-	-	-	-	-	-	-	-	1	-	-	-	-	-	-	-	-
長崎県	-	3	-	-	-	-	-	-	-	4	-	4	-	-	-	-	-	-
熊本県	-	4	-	-	-	-	-	-	-	19	-	3	-	-	-	-	-	-
大分県	-	-	-	-	-	-	-	-	-	1	-	1	-	-	-	-	-	-
宮崎県	-	3	-	-	-	1	-	-	-	5	-	3	-	-	-	-	-	-
鹿児島県	-	3	-	-	-	-	-	-	-	5	-	1	-	-	-	-	-	-
沖縄県	-	14	-	-	-	1	-	-	1	2	-	1	-	-	-	-	-	-



\*高病原性鳥インフルエンザを除く。

報告数・定点当り報告数, 疾病・都道府県別

2007年25週

	インフルエンザ*		咽頭結膜熱		A群溶血性 レンサ球菌咽頭炎		感染性胃腸炎		水 痘		手足口病		伝染性紅斑		突発性発しん		百 日 咳	
	報告数	定点当り	報告数	定点当り	報告数	定点当り	報告数	定点当り	報告数	定点当り	報告数	定点当り	報告数	定点当り	報告数	定点当り	報告数	定点当り
総 数	922	0.20	1659	0.55	6191	2.05	14459	4.79	5456	1.81	2720	0.90	2900	0.96	2397	0.79	90	0.03
北海道	15	0.07	67	0.47	383	2.70	336	2.37	299	2.11	10	0.07	173	1.22	66	0.46	2	0.01
青森県	22	0.34	54	1.29	46	1.10	80	1.90	45	1.07	11	0.26	16	0.38	22	0.52	-	-
岩手県	18	0.29	8	0.21	46	1.18	63	1.62	53	1.36	41	1.05	73	1.87	23	0.59	2	0.05
宮城県	55	0.57	52	0.87	147	2.45	254	4.23	103	1.72	8	0.13	140	2.33	53	0.88	1	0.02
秋田県	12	0.22	16	0.46	94	2.69	65	1.86	26	0.74	72	2.06	41	1.17	20	0.57	1	0.03
山形県	-	-	26	0.87	75	2.50	136	4.53	76	2.53	37	1.23	37	1.23	25	0.83	-	-
福島県	24	0.30	36	0.75	88	1.83	208	4.33	128	2.67	142	2.96	31	0.65	51	1.06	2	0.04
茨城県	3	0.03	37	0.49	246	3.28	221	2.95	140	1.87	86	1.15	25	0.33	39	0.52	2	0.03
栃木県	2	0.03	6	0.13	117	2.49	87	1.85	50	1.06	51	1.09	57	1.21	35	0.74	4	0.09
群馬県	-	-	16	0.26	117	1.92	243	3.98	101	1.66	27	0.44	120	1.97	49	0.80	-	-
埼玉県	1	0.00	133	0.85	498	3.17	1077	6.86	327	2.08	123	0.78	149	0.95	159	1.01	1	0.01
千葉県	-	-	83	0.65	262	2.06	660	5.20	221	1.74	171	1.35	150	1.18	118	0.93	19	0.15
東京都	3	0.01	130	0.88	272	1.84	842	5.69	208	1.41	84	0.57	106	0.72	108	0.73	3	0.02
神奈川県	1	0.00	73	0.37	477	2.43	1020	5.20	354	1.81	106	0.54	181	0.92	186	0.95	4	0.02
新潟県	2	0.02	51	0.84	129	2.11	165	2.70	131	2.15	15	0.25	147	2.41	35	0.57	2	0.03
富山県	-	-	41	1.41	95	3.28	126	4.34	53	1.83	25	0.86	46	1.59	12	0.41	-	-
石川県	2	0.04	20	0.69	63	2.17	158	5.45	46	1.59	11	0.38	63	2.17	17	0.59	-	-
福井県	1	0.03	24	1.09	52	2.36	150	6.82	64	2.91	22	1.00	45	2.05	14	0.64	-	-
山梨県	-	-	16	0.67	45	1.88	51	2.13	17	0.71	11	0.46	26	1.08	4	0.17	-	-
長野県	2	0.02	17	0.31	112	2.04	338	6.15	148	2.69	41	0.75	207	3.76	33	0.60	2	0.04
岐阜県	3	0.03	21	0.40	35	0.66	167	3.15	88	1.66	2	0.04	46	0.87	26	0.49	1	0.02
静岡県	1	0.01	44	0.51	231	2.69	504	5.86	214	2.49	48	0.56	96	1.12	56	0.65	-	-
愛知県	-	-	76	0.42	352	1.94	883	4.88	370	2.04	79	0.44	118	0.65	149	0.82	1	0.01
三重県	15	0.21	15	0.33	121	2.69	338	7.51	97	2.16	19	0.42	39	0.87	43	0.96	-	-
滋賀県	-	-	35	1.09	43	1.34	265	8.28	70	2.19	19	0.59	20	0.63	27	0.84	-	-
京都府	12	0.10	20	0.27	78	1.04	321	4.28	116	1.55	22	0.29	44	0.59	29	0.39	1	0.01
大阪府	4	0.02	74	0.38	379	1.96	1021	5.29	366	1.90	109	0.56	150	0.78	161	0.83	5	0.03
兵庫県	12	0.06	69	0.53	191	1.48	819	6.35	294	2.28	78	0.60	66	0.51	98	0.76	9	0.07
奈良県	-	-	19	0.54	34	0.97	145	4.14	38	1.09	1	0.03	44	1.26	14	0.40	-	-
和歌山県	3	0.06	12	0.39	32	1.03	146	4.71	45	1.45	76	2.45	22	0.71	29	0.94	1	0.03
鳥取県	-	-	11	0.58	42	2.21	145	7.63	29	1.53	23	1.21	15	0.79	13	0.68	-	-
島根県	-	-	25	1.09	71	3.09	92	4.00	37	1.61	29	1.26	3	0.13	22	0.96	-	-
岡山県	-	-	22	0.41	60	1.11	219	4.06	65	1.20	8	0.15	10	0.19	24	0.44	3	0.06
広島県	-	-	67	0.93	130	1.81	291	4.04	98	1.36	47	0.65	25	0.35	53	0.74	3	0.04
山口県	-	-	21	0.43	92	1.88	247	5.04	95	1.94	79	1.61	59	1.20	58	1.18	9	0.18
徳島県	1	0.03	6	0.26	40	1.74	109	4.74	32	1.39	5	0.22	21	0.91	31	1.35	3	0.13
香川県	3	0.06	18	0.62	30	1.03	137	4.72	23	0.79	4	0.14	45	1.55	30	1.03	-	-
愛媛県	18	0.30	6	0.16	91	2.46	267	7.22	68	1.84	12	0.32	63	1.70	46	1.24	-	-
高知県	1	0.02	17	0.57	31	1.03	115	3.83	40	1.33	6	0.20	52	1.73	21	0.70	-	-
福岡県	2	0.01	57	0.48	249	2.08	538	4.48	245	2.04	290	2.42	64	0.53	144	1.20	7	0.06
佐賀県	-	-	8	0.35	31	1.35	50	2.17	49	2.13	93	4.04	8	0.35	21	0.91	-	-
長崎県	8	0.11	27	0.61	23	0.52	238	5.41	55	1.25	79	1.80	2	0.05	44	1.00	1	0.02
熊本県	16	0.20	16	0.33	77	1.60	255	5.31	78	1.63	222	4.63	4	0.08	53	1.10	-	-
大分県	-	-	12	0.33	72	2.00	415	11.53	50	1.39	43	1.19	15	0.42	32	0.89	-	-
宮崎県	2	0.03	9	0.26	139	3.97	215	6.14	101	2.89	104	2.97	17	0.49	40	1.14	-	-
鹿児島県	71	0.76	45	0.80	137	2.45	187	3.34	63	1.13	122	2.18	13	0.23	43	0.77	1	0.02
沖縄県	587	10.12	1	0.03	16	0.47	50	1.47	40	1.18	7	0.21	6	0.18	21	0.62	-	-

\*髄膜炎菌性髄膜炎は除く。

報告数・定点当り報告数, 疾病・都道府県別

2007年25週

	風しん		ヘルパンギーナ		麻しん (成人麻しんを除く)		流行性耳下腺炎		急性出血性 結膜炎		流行性角結膜炎		細菌性髄膜炎*		無菌性髄膜炎		マイコプラズマ 肺炎	
	報告数	定点当り	報告数	定点当り	報告数	定点当り	報告数	定点当り	報告数	定点当り	報告数	定点当り	報告数	定点当り	報告数	定点当り	報告数	定点当り
総 数	19	0.01	3929	1.30	132	0.04	1506	0.50	18	0.03	534	0.81	4	0.01	13	0.03	173	0.37
北海道	1	0.01	14	0.10	16	0.11	40	0.28	-	-	24	0.83	-	-	-	-	5	0.22
青森県	-	-	51	1.21	1	0.02	36	0.86	-	-	5	0.45	-	-	-	-	7	1.17
岩手県	-	-	15	0.38	1	0.03	35	0.90	-	-	12	1.00	-	-	-	-	5	0.25
宮城県	-	-	17	0.28	6	0.10	45	0.75	1	0.08	3	0.25	-	-	-	-	18	1.50
秋田県	-	-	26	0.74	-	-	31	0.89	-	-	1	0.14	-	-	-	-	-	-
山形県	-	-	9	0.30	-	-	10	0.33	-	-	5	0.63	-	-	-	-	7	0.70
福島県	-	-	25	0.52	-	-	30	0.63	-	-	21	1.75	-	-	-	-	11	1.57
茨城県	1	0.01	43	0.57	2	0.03	26	0.35	-	-	29	1.71	-	-	-	-	7	0.54
栃木県	-	-	38	0.81	3	0.06	30	0.64	2	0.17	19	1.58	-	-	-	-	9	1.29
群馬県	-	-	26	0.43	-	-	40	0.66	-	-	18	1.29	-	-	-	-	9	1.13
埼玉県	3	0.02	66	0.42	10	0.06	58	0.37	1	0.03	34	0.85	-	-	-	-	8	0.89
千葉県	1	0.01	37	0.29	14	0.11	70	0.55	2	0.06	45	1.41	-	-	1	0.13	1	0.13
東京都	1	0.01	115	0.78	17	0.11	57	0.39	3	0.08	26	0.67	2	0.08	1	0.04	3	0.13
神奈川県	1	0.01	213	1.09	15	0.08	56	0.29	2	0.05	60	1.54	-	-	1	0.10	1	0.10
新潟県	-	-	19	0.31	2	0.03	83	1.36	-	-	8	0.80	-	-	-	-	3	0.25
富山県	-	-	71	2.45	-	-	17	0.59	-	-	4	0.57	-	-	1	0.20	5	1.00
石川県	-	-	12	0.41	-	-	7	0.24	1	0.14	6	0.86	-	-	-	-	1	0.20
福井県	-	-	136	6.18	1	0.05	4	0.18	-	-	-	-	-	-	-	-	4	0.67
山梨県	2	0.08	3	0.13	1	0.04	1	0.04	-	-	5	0.56	-	-	-	-	-	-
長野県	-	-	38	0.69	2	0.04	19	0.35	-	-	4	0.36	-	-	-	-	4	0.36
岐阜県	-	-	17	0.32	-	-	6	0.11	-	-	10	0.91	-	-	-	-	1	0.20
静岡県	-	-	60	0.70	2	0.02	44	0.51	-	-	8	0.40	-	-	-	-	3	0.33
愛知県	-	-	283	1.56	2	0.01	93	0.51	-	-	12	0.36	-	-	-	-	6	0.43
三重県	-	-	100	2.22	-	-	46	1.02	-	-	2	0.17	-	-	1	0.11	6	0.67
滋賀県	-	-	44	1.38	-	-	24	0.75	-	-	3	0.43	-	-	1	0.14	-	-
京都府	1	0.01	42	0.56	2	0.03	29	0.39	-	-	8	0.44	-	-	-	-	-	-
大阪府	6	0.03	187	0.97	18	0.09	107	0.55	-	-	12	0.28	-	-	-	-	6	0.40
兵庫県	1	0.01	162	1.26	2	0.02	78	0.60	-	-	18	0.51	-	-	1	0.09	-	-
奈良県	-	-	7	0.20	-	-	13	0.37	-	-	3	0.33	-	-	1	0.17	-	-
和歌山県	-	-	9	0.29	-	-	17	0.55	-	-	2	0.50	-	-	-	-	1	0.09
鳥取県	-	-	98	5.16	-	-	5	0.26	-	-	-	-	-	-	-	-	-	-
島根県	-	-	68	2.96	-	-	7	0.30	-	-	-	-	-	-	-	-	2	0.25
岡山県	-	-	48	0.89	2	0.04	27	0.50	1	0.08	21	1.75	-	-	-	-	8	1.60
広島県	1	0.01	198	2.75	9	0.13	10	0.14	-	-	13	0.68	-	-	1	0.05	5	0.24
山口県	-	-	261	5.33	-	-	18	0.37	3	0.33	4	0.44	1	0.11	-	-	-	-
徳島県	-	-	69	3.00	-	-	2	0.09	-	-	1	0.25	-	-	-	-	-	-
香川県	-	-	44	1.52	-	-	12	0.41	-	-	1	0.33	-	-	-	-	-	-
愛媛県	-	-	119	3.22	-	-	46	1.24	-	-	24	3.00	-	-	-	-	3	0.50
高知県	-	-	18	0.60	-	-	31	1.03	-	-	1	0.33	-	-	-	-	-	-
福岡県	-	-	353	2.94	3	0.03	56	0.47	-	-	16	0.62	-	-	-	-	-	-
佐賀県	-	-	93	4.04	-	-	6	0.26	-	-	-	-	-	-	-	-	5	0.83
長崎県	-	-	150	3.41	-	-	10	0.23	2	0.25	4	0.50	-	-	1	0.08	-	-
熊本県	-	-	108	2.25	-	-	11	0.23	-	-	11	1.22	1	0.07	3	0.20	4	0.27
大分県	-	-	74	2.06	1	0.03	36	1.00	-	-	1	0.20	-	-	-	-	-	-
宮崎県	-	-	217	6.20	-	-	32	0.91	-	-	9	1.50	-	-	-	-	2	0.29
鹿児島県	-	-	107	1.91	-	-	39	0.70	-	-	12	1.71	-	-	-	-	4	0.33
沖縄県	-	-	19	0.56	-	-	6	0.18	-	-	9	0.90	-	-	-	-	9	1.29

報告数・定点当り報告数, 疾病・都道府県別 2007年25週

	クラミジア肺炎 (オウム病を除く)		成人麻しん		RSウイルス 感染症
	報告数	定点当り	報告数	定点当り	報告数
総 数	11	0.02	42	0.09	223
北海道	-	-	1	0.04	39
青森県	-	-	-	-	1
岩手県	1	0.05	-	-	2
宮城県	-	-	4	0.33	3
秋田県	-	-	1	0.13	-
山形県	1	0.10	-	-	-
福島県	1	0.14	-	-	33
茨城県	-	-	-	-	-
栃木県	-	-	-	-	-
群馬県	-	-	1	0.13	-
埼玉県	1	0.11	1	0.11	3
千葉県	-	-	1	0.13	4
東京都	-	-	10	0.42	14
神奈川県	-	-	4	0.40	8
新潟県	1	0.08	3	0.25	1
富山県	-	-	1	0.20	2
石川県	-	-	-	-	-
福井県	-	-	-	-	-
山梨県	-	-	-	-	-
長野県	-	-	2	0.18	-
岐阜県	-	-	-	-	1
静岡県	-	-	-	-	-
愛知県	6	0.43	-	-	1
三重県	-	-	1	0.11	-
滋賀県	-	-	-	-	-
京都府	-	-	-	-	-
大阪府	-	-	6	0.40	41
兵庫県	-	-	1	0.09	7
奈良県	-	-	-	-	1
和歌山県	-	-	-	-	-
鳥取県	-	-	-	-	-
島根県	-	-	1	0.13	-
岡山県	-	-	-	-	12
広島県	-	-	1	0.05	5
山口県	-	-	-	-	1
徳島県	-	-	-	-	-
香川県	-	-	-	-	2
愛媛県	-	-	-	-	-
高知県	-	-	-	-	1
福岡県	-	-	1	0.07	6
佐賀県	-	-	-	-	-
長崎県	-	-	-	-	1
熊本県	-	-	-	-	4
大分県	-	-	2	0.18	-
宮崎県	-	-	-	-	5
鹿児島県	-	-	-	-	4
沖縄県	-	-	-	-	21

## 獣医師が届出を行う感染症と対象動物

注) 報告数は感染実験等の学術的研究による発生を除く。

報告数・累積報告数, 疾病・都道府県別

2007年25週

	エボラ出血熱		マールブルグ病		ペスト		重症急性呼吸器症候群 (SARS)						細菌性赤痢		ウエストナイル熱		エキノコックス症	
	サル		サル		プレーリードッグ	イタチアナグマ		タヌキ		ハクビシン		サル		鳥類		犬		
	報告数	累積	報告数	累積	報告数	累積	報告数	累積	報告数	累積	報告数	累積	報告数	累積	報告数	累積	報告数	累積
総 数	-	-	-	-	-	-	-	-	-	-	-	1	10	-	-	-	-	
北海道	-	-	-	-	-	-	-	-	-	-	-	-	-	-	-	-	-	
青森県	-	-	-	-	-	-	-	-	-	-	-	-	-	-	-	-	-	
岩手県	-	-	-	-	-	-	-	-	-	-	-	-	-	-	-	-	-	
宮城県	-	-	-	-	-	-	-	-	-	-	-	-	-	-	-	-	-	
秋田県	-	-	-	-	-	-	-	-	-	-	-	-	-	-	-	-	-	
山形県	-	-	-	-	-	-	-	-	-	-	-	-	-	-	-	-	-	
福島県	-	-	-	-	-	-	-	-	-	-	-	-	-	-	-	-	-	
茨城県	-	-	-	-	-	-	-	-	-	-	-	1	8	-	-	-	-	
栃木県	-	-	-	-	-	-	-	-	-	-	-	-	-	-	-	-	-	
群馬県	-	-	-	-	-	-	-	-	-	-	-	-	-	-	-	-	-	
埼玉県	-	-	-	-	-	-	-	-	-	-	-	-	-	-	-	-	-	
千葉県	-	-	-	-	-	-	-	-	-	-	-	-	2	-	-	-	-	
東京都	-	-	-	-	-	-	-	-	-	-	-	-	-	-	-	-	-	
神奈川県	-	-	-	-	-	-	-	-	-	-	-	-	-	-	-	-	-	
新潟県	-	-	-	-	-	-	-	-	-	-	-	-	-	-	-	-	-	
富山県	-	-	-	-	-	-	-	-	-	-	-	-	-	-	-	-	-	
石川県	-	-	-	-	-	-	-	-	-	-	-	-	-	-	-	-	-	
福井県	-	-	-	-	-	-	-	-	-	-	-	-	-	-	-	-	-	
山梨県	-	-	-	-	-	-	-	-	-	-	-	-	-	-	-	-	-	
長野県	-	-	-	-	-	-	-	-	-	-	-	-	-	-	-	-	-	
岐阜県	-	-	-	-	-	-	-	-	-	-	-	-	-	-	-	-	-	
静岡県	-	-	-	-	-	-	-	-	-	-	-	-	-	-	-	-	-	
愛知県	-	-	-	-	-	-	-	-	-	-	-	-	-	-	-	-	-	
三重県	-	-	-	-	-	-	-	-	-	-	-	-	-	-	-	-	-	
滋賀県	-	-	-	-	-	-	-	-	-	-	-	-	-	-	-	-	-	
京都府	-	-	-	-	-	-	-	-	-	-	-	-	-	-	-	-	-	
大阪府	-	-	-	-	-	-	-	-	-	-	-	-	-	-	-	-	-	
兵庫県	-	-	-	-	-	-	-	-	-	-	-	-	-	-	-	-	-	
奈良県	-	-	-	-	-	-	-	-	-	-	-	-	-	-	-	-	-	
和歌山県	-	-	-	-	-	-	-	-	-	-	-	-	-	-	-	-	-	
鳥取県	-	-	-	-	-	-	-	-	-	-	-	-	-	-	-	-	-	
島根県	-	-	-	-	-	-	-	-	-	-	-	-	-	-	-	-	-	
岡山県	-	-	-	-	-	-	-	-	-	-	-	-	-	-	-	-	-	
広島県	-	-	-	-	-	-	-	-	-	-	-	-	-	-	-	-	-	
山口県	-	-	-	-	-	-	-	-	-	-	-	-	-	-	-	-	-	
徳島県	-	-	-	-	-	-	-	-	-	-	-	-	-	-	-	-	-	
香川県	-	-	-	-	-	-	-	-	-	-	-	-	-	-	-	-	-	
愛媛県	-	-	-	-	-	-	-	-	-	-	-	-	-	-	-	-	-	
高知県	-	-	-	-	-	-	-	-	-	-	-	-	-	-	-	-	-	
福岡県	-	-	-	-	-	-	-	-	-	-	-	-	-	-	-	-	-	
佐賀県	-	-	-	-	-	-	-	-	-	-	-	-	-	-	-	-	-	
長崎県	-	-	-	-	-	-	-	-	-	-	-	-	-	-	-	-	-	
熊本県	-	-	-	-	-	-	-	-	-	-	-	-	-	-	-	-	-	
大分県	-	-	-	-	-	-	-	-	-	-	-	-	-	-	-	-	-	
宮崎県	-	-	-	-	-	-	-	-	-	-	-	-	-	-	-	-	-	
鹿児島県	-	-	-	-	-	-	-	-	-	-	-	-	-	-	-	-	-	
沖縄県	-	-	-	-	-	-	-	-	-	-	-	-	-	-	-	-	-	

報告数・累積報告数, 疾病・都道府県別 2007年25週

	インフルエンザ(H5N1)	
	鳥類	
	報告数	累積
総 数	-	5
北海道	-	-
青森県	-	-
岩手県	-	-
宮城県	-	-
秋田県	-	-
山形県	-	-
福島県	-	-
茨城県	-	-
栃木県	-	-
群馬県	-	-
埼玉県	-	-
千葉県	-	-
東京都	-	-
神奈川県	-	-
新潟県	-	-
富山県	-	-
石川県	-	-
福井県	-	-
山梨県	-	-
長野県	-	-
岐阜県	-	-
静岡県	-	-
愛知県	-	-
三重県	-	-
滋賀県	-	-
京都府	-	-
大阪府	-	-
兵庫県	-	-
奈良県	-	-
和歌山県	-	-
鳥取県	-	-
島根県	-	-
岡山県	-	1
広島県	-	-
山口県	-	-
徳島県	-	-
香川県	-	-
愛媛県	-	-
高知県	-	-
福岡県	-	-
佐賀県	-	-
長崎県	-	-
熊本県	-	1
大分県	-	-
宮崎県	-	3
鹿児島県	-	-
沖縄県	-	-

感染症週報 第9巻 第25号 2007年7月6日発行  
 発行：国立感染症研究所  
 厚生労働省健康局結核感染症課  
 厚生労働省大臣官房統計情報部  
 事務局：国立感染症研究所感染症情報センター  
 〒162-8640東京都新宿区戸山1-23-1  
 T E L : 03-5285-1111  
 F A X : 03-5285-1129  
 U R L : <http://idsc.nih.go.jp/index-j.html>  
 < 国立感染症研究所 感染症情報センター >  
<http://www.mhlw.go.jp/>  
 < 厚生労働省 >  
<http://www.forth.go.jp/>  
 < 旅行者のための海外感染症情報(厚生労働省検疫所) >

本週報は、感染症新法に基づくものであり、全国の医療従事者、定点医療機関、保健所、保健所設置市、特別区、都道府県、地方衛生研究所、検疫所の皆様のご協力を得て、国立感染症研究所感染症情報センターにおいて編集したものです。

また、本週報は速報性を重視しておりますので、今後調査などの結果に応じて、若干の変更が生じることがありますが、その場合には週報上にて訂正させていただきます。

「感染症の話」及び「読者のコーナー」の回答欄の内容に関する責は、それぞれの執筆者及び回答者に属しますが、内容に関するご質問、ご意見については事務局でお受けいたします。

なお、週報の内容について、学術的研究、あるいは公衆衛生活動にかかわる業務以外の目的においては、無断転載を禁じます。