

マークをクリックするとそのページを見ることができます



発生動向総覧
P.2-5

< 第10週 > 感染性胃腸炎の定点当たり報告数は3週連続で増加し、過去5年間の同時期と比較してかなり多い / その他最新動向



注目すべき感染症
P.6-12

< 麻しん >
第10週の報告数は387例で、神奈川県、東京都、千葉県の順に報告が多かった



病原体情報
P.13-16

インフルエンザウイルス 2007/08シーズン / 感染性胃腸炎関連ウイルス 2007/08シーズン



速報

< 今週は該当記事はありません >



海外感染症情報
P.17

エジプトでの鳥インフルエンザ流行状況



感染症の話
P.18

< 今週はお休みです >



読者のコーナー
< 今週は該当記事はありません >



グラフ総覧(10週)
P.19-24



10週のデータ
P.25-37



発生動向総覧

2008年1月からの省令改正に伴い、疾病の追加および並び順を一部変更しました。

< 第10週コメント > 3月12日集計分

全数報告の感染症

注意：これは当該週に診断された報告症例の集計です。しかし、迅速に情報還元するために期日を決めて集計を行いますので、当該週に診断された症例の報告が集計の期日以降に届くこともあります。それらについては一部を除いて発生動向総覧では扱いませんが、翌週あるいはそれ以降に、巻末の表の累積数に加えられることになります。

感染経路、感染原因、感染地域については、確定あるいは推定として記載されていたものを示します。

1類感染症

報告なし

2類感染症

結核275例

3類感染症

細菌性赤痢11例 感染地域：国内(都道府県不明)1例、韓国1例、カンボジア5例*、インドネシア3例、インド1例

*第8週の1例とともに、同一ツアーによる集団発生

腸管出血性大腸菌感染症15例(有症者9例、HUSなし)

感染地域：石川県3例、兵庫県2例、和歌山県2例、群馬県1例、千葉県1例、東京都1例、長野県1例、大阪府1例、国内(都道府県不明)1例、オーストラリア1例、神奈川県/オーストラリア1例

年齢群：0歳(1例)、2歳(2例)、4歳(1例)、5歳(1例)、10代(1例)、20代(2例)、30代(3例)、50代(3例)、60代(1例)

血清型・毒素型：O26 VT1(5例)、O157 VT1・VT2(4例)、O91 VT1(2例)、O157 VT2(2例)、O74 VT1(1例)、不明(1例)

腸チフス2例 感染地域：大阪府1例、パキスタン1例

4類感染症

A型肝炎1例 感染地域：神奈川県

マラリア1例 三日熱_感染地域：国外(国不明)

野兔病1例 感染地域：福島県
感染経路：野兔の剥皮

レジオネラ症13例(肺炎型13例)

感染地域：京都府2例、北海道1例、岩手県1例、山形県1例、福島県1例、埼玉県1例、東京都1例、神奈川県1例(温泉)、長野県1例、鳥取県1例、広島県1例、山口県1例

年齢群：50代(2例)、60代(4例)、70代(2例)、80代(3例)、90代(2例)

5類感染症

アメーバ赤痢15例(腸管アメーバ症11例、腸管外アメーバ症4例、うち2例死亡)

感染地域：東京都3例、茨城県1例、千葉県1例、京都府1例、大阪府1例、兵庫県1例、国内(都道府県不明)1例、シンガポール1例、インド1例、東南アジア(国不明)1例、国外(国不明)2例、国内・国外不明1例

感染経路：経口感染4例、性的接触5例(異性間1例、同性間3例、異性間・同性間不明1例)、不明6例

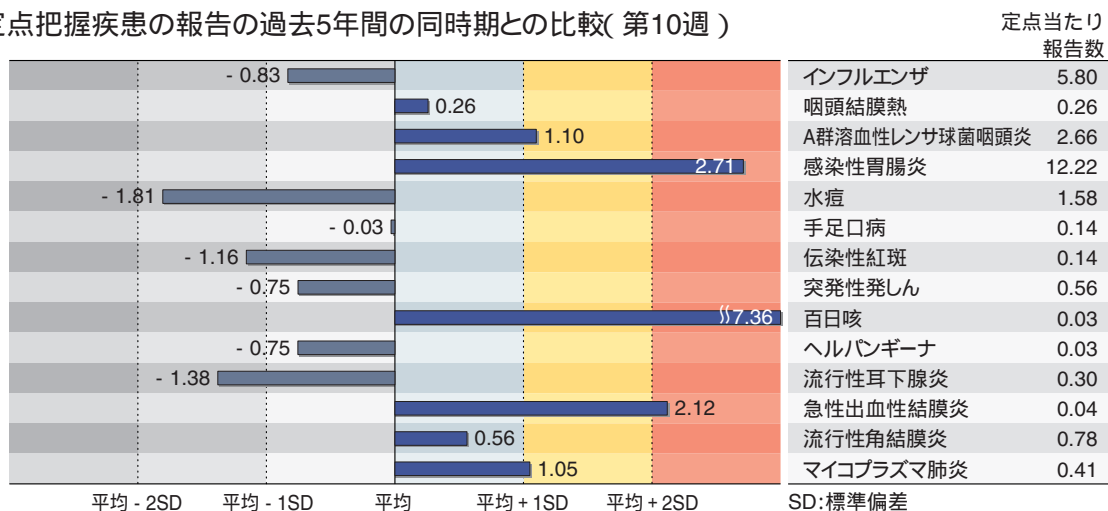
ウイルス性肝炎1例 B型肝炎__感染経路:性的接触(異性間)
 急性脳炎1例 単純ヘルペスウイルス__年齢群:50代
 クロイツフェルト・ヤコブ病1例(孤発性プリオン病古典型)
 劇症型溶血性レンサ球菌感染症2例
 年齢群:50代(1例)、70代(1例、死亡)
 後天性免疫不全症候群31例(無症候20例、AIDS 8例、その他3例)
 感染地域:国内25例、シンガポール1例、インドネシア1例、中央アフリカ 国不明)1例、国外(国不明)3例
 感染経路:性的接触26例(異性間5例、同性間20例、異性/同性間1例)、性的接触(同性間)静注薬物使用1例、その他/不明4例
 ジアルジア症3例 感染地域:広島県1例、福岡県1例、インド1例*
 *アメーバ赤痢の重複感染例
 梅毒4例(早期顕症II期3例、無症候1例)
 破傷風1例 年齢群:40代
 風しん6例(検査診断例2例、臨床診断例4例)
 感染地域:北海道1例、岩手県1例、千葉県1例、東京都1例、富山県1例、福岡県1例
 年齢群:10~14歳(2例)、25~29歳(2例)、30~34歳(1例)、80代(1例)
 麻しん387例(麻しん(検査診断例91例、臨床診断例260例)、修飾麻しん(検査診断例36例))
 感染地域:国内386例、中国1例
 国内の多い感染地域:神奈川県114例、東京都41例、千葉県39例、福岡県34例、埼玉県26例、北海道14例、愛知県13例、大阪府10例
 年齢群:0歳(27例)、1歳(16例)、2歳(4例)、3歳(3例)、4歳(5例)、5~9歳(46例)、10~14歳(72例)、15~19歳(77例)、20~24歳(50例)、25~29歳(45例)、30~34歳(15例)、35~39歳(13例)、40代(9例)、50代(3例)、60代(2例)
 累積報告数:3,649例(麻しん(検査診断例986例、臨床診断例2,397例)、修飾麻しん(検査診断例266例))

(補)他に2008年第9週までに診断されたものの報告遅れとして、細菌性赤痢1例(感染地域:ベトナム)、E型肝炎1例(感染地域(感染源):北海道(豚肉))、エキノкокクス症1例(多包条虫__感染地域:北海道)、レジオネラ症2例(感染地域:神奈川県2例(ともに温泉))、急性脳炎4例(A型インフルエンザウイルス1例(13歳)、インフルエンザウイルス(型不明)1例(1歳)、ヒトヘルペスウイルス6型1例(0歳)、病原体不明1例(4歳))、髄膜炎菌性髄膜炎1例(8歳、感染地域:長崎県)、風しん5例(検査診断例1例、臨床診断例4例、感染地域:兵庫県2例、栃木県1例、千葉県1例、広島県1例、年齢群:4歳(1例)、5歳(1例)、6歳(1例)、30~34歳(2例))などの報告があった。

定点把握の対象となる5類感染症

全国の指定された医療機関(定点)から報告され、疾患により小児科定点(約3,000カ所)、インフルエンザ(小児科・内科)定点(約5,000カ所)、眼科定点(約600カ所)、基幹定点(約500カ所)に分かれています。また、定点当たり報告数は、報告数/定点医療機関数です。

定点把握疾患の報告の過去5年間の同時期との比較(第10週)



当該週と過去5年間の平均(過去5年間の前週、当該週、後週の合計15週の平均)との差をグラフ上に表現した。

インフルエンザ

定点当たり報告数は第6週以降減少が続いている。都道府県別では長崎県(19.4)、大分県(18.8)、福岡県(17.5)、宮崎県(17.3)、佐賀県(16.6)、沖縄県(13.3)、熊本県(11.9)、長野県(10.8)が多い。

小児科定点報告疾患

RSウイルス感染症は612例の報告があり、報告数は第5週以降減少が続いている。年齢別では1歳以下の報告数が全体の約75%を占めている。

咽頭結膜熱の定点当たり報告数は増加した。都道府県別では青森県(0.60)、大阪府(0.57)、三重県(0.56)が多い。

A群溶血性レンサ球菌咽頭炎の定点当たり報告数は3週連続で増加し、過去5年間の同時期(前週、当該週、後週)と比較してやや多い。都道府県別では石川県(5.7)、北海道(5.1)、新潟県(4.7)が多い。

感染性胃腸炎の定点当たり報告数は3週連続で増加し、過去5年間の同時期と比較してかなり多い。都道府県別では宮崎県(23.1)、愛媛県(17.6)、埼玉県(17.4)、大分県(17.0)、千葉県(16.6)が多い。

水痘の定点当たり報告数は2週連続で減少した。都道府県別では沖縄県(5.0)、宮崎県(3.3)、福岡県(2.7)が多い。

手足口病の定点当たり報告数は微増した。都道府県別では鳥取県(1.26)、鹿児島県(0.80)、宮崎県(0.58)が多い。

伝染性紅斑の定点当たり報告数は増加した。都道府県別では新潟県(0.69)、岩手県(0.44)、大分県(0.42)が多い。

百日咳の定点当たり報告数は減少したが、過去5年間の同時期と比較してかなり多い。都道府県別では千葉県(0.14)、広島県(0.11)、福井県(0.09)、沖縄県(0.09)が多い。

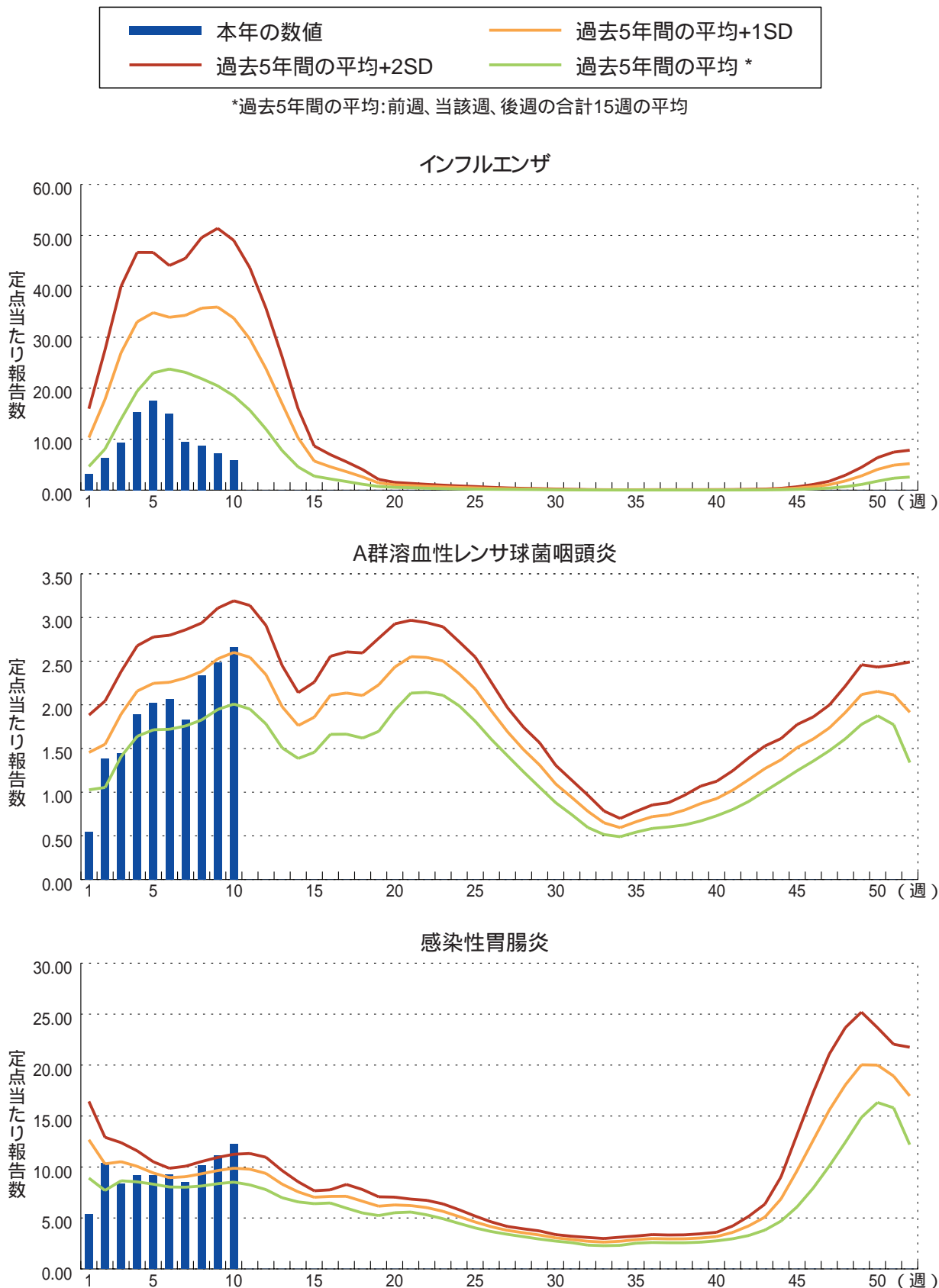
ヘルパンギーナの定点当たり報告数は横ばいであった。都道府県別では熊本県(0.25)、福岡県(0.15)が多い。

流行性耳下腺炎の定点当たり報告数は増加した。都道府県別では秋田県(2.06)、高知県(1.13)、佐賀県(1.09)が多い。

基幹定点報告疾患

マイコプラズマ肺炎の定点当たり報告数は減少したが、過去5年間の同時期と比較してやや多い。都道府県別では沖縄県(3.0)、群馬県(2.9)、福島県(1.9)が多い。

図. 主要定点把握疾患の過去5年間との週別比較(2008年第1～10週)
 青のバーで示す本年の定点当たり報告数が赤のラインを超えているときには、過去5年間の週と比較してかなり多いことを示す。





注目すべき感染症

麻疹

麻疹は「はしか」とも呼ばれているが、麻疹ウイルス(Paramyxovirus科Morbillivirus属)によって引き起こされる感染症で、39 前後の高熱と耳介後部から始まって体の下方へと広がる赤い発疹を特徴とする全身性疾患である。感染経路には接触感染、飛沫感染、空気感染(飛沫核感染)があり、その感染力はきわめて強い。1名の麻疹患者から12 ~ 18名が感染するといわれており、感染者が麻疹に対する免疫を保有していない場合はその殆どが発症する。わが国では、従来麻疹は乳幼児を中心とした流行を示してきたが、2007年の麻疹の流行では、10代 ~ 20代前半の年齢層を中心とした患者の発生へと変化しており、2008年に入ってもその傾向が続いている。

2008年の1月1日から開始された麻疹の全数把握調査によると、第10週(3月3 ~ 9日診断のもの)の麻疹患者発生報告数は3月12日現在で29都道府県から387例あり、都道府県別では神奈川県134例、東京都52例、千葉県40例、福岡県39例、埼玉県25例、北海道、愛知県各13例、大阪府11例の順であった(図1、図2)。これらの報告数は、今後報告遅れのものを含めて更に増加する可能性がある。第1週から第10週までの累積報告数は、徳島県、高知県、沖縄県を除く44都道府県から3,649例であり、都道府県別では神奈川県1,380例、東京都436例、福岡県420例、北海道316例、千葉県176例、埼玉県140例、秋田県138例、大阪府96例、大分県66例の順となっている(図3)。神奈川県を中心とした麻疹の流行は、既に東京都、千葉県、埼玉県に拡大している一方で、福岡県、北海道、大阪府でも麻疹の発生が継続していることに加えて、新たに愛知県での患者発生数が増加しつつある。

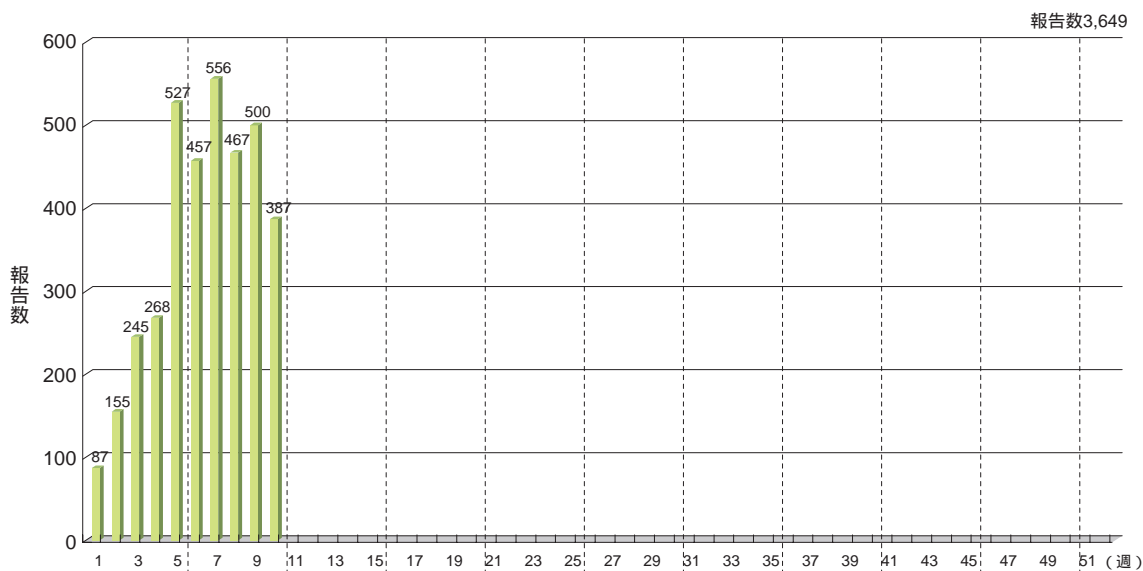


図1. 麻疹報告数の週別推移(2008年第1 ~ 10週)

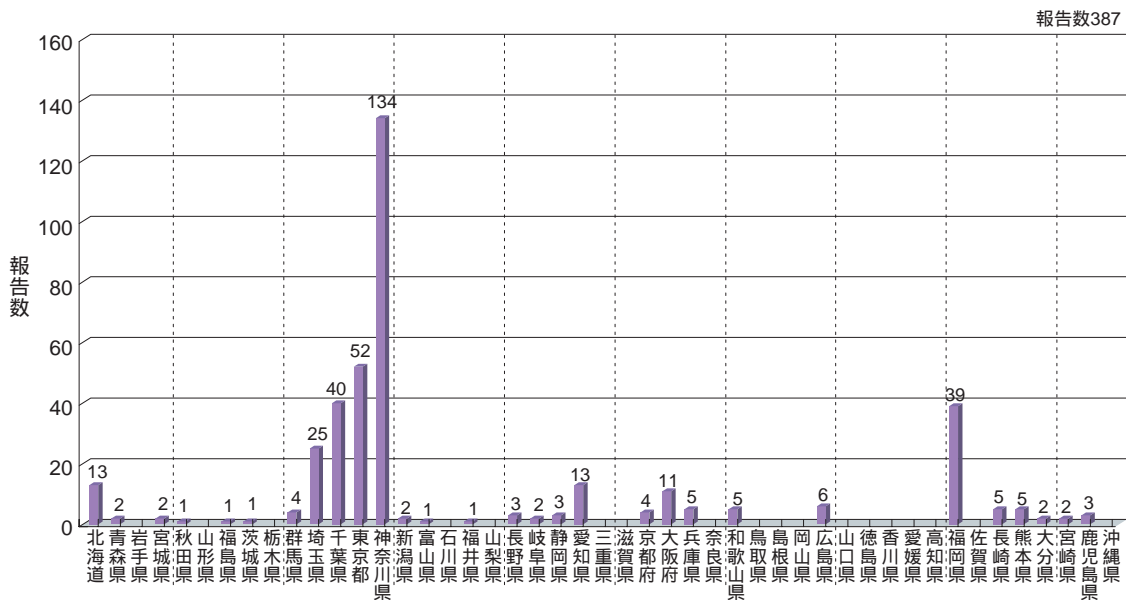


図2. 麻しんの都道府県別報告状況(2008年第10週)

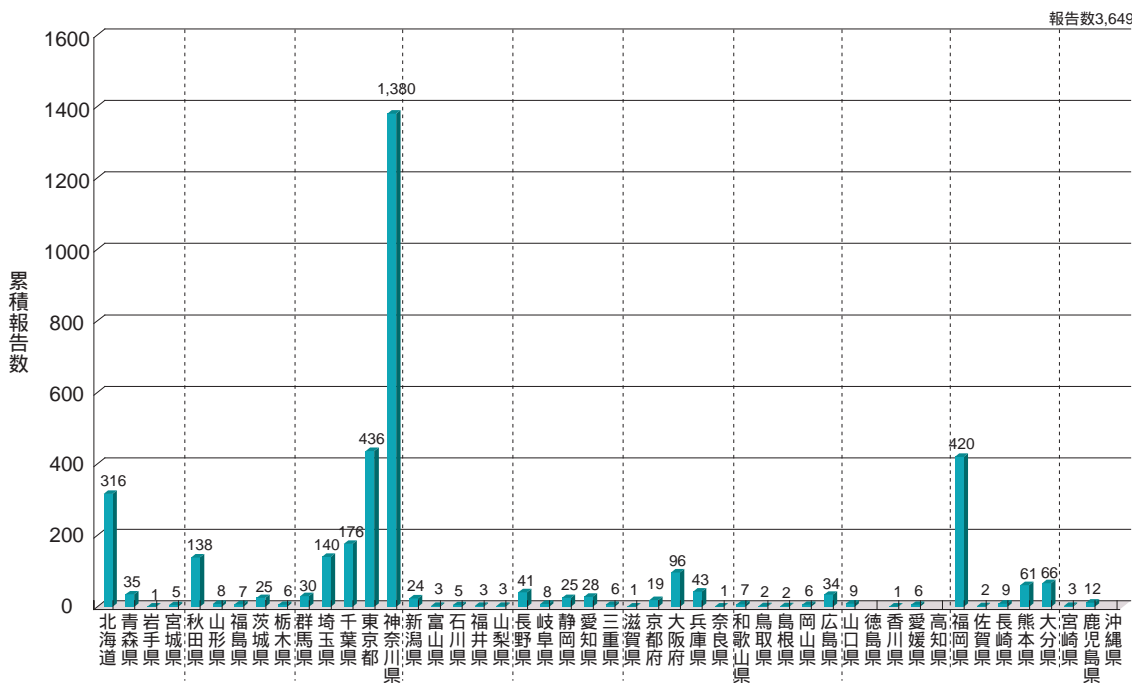


図3. 麻しんの都道府県別累積報告状況(2008年第1 ~ 10週)

病型別累積報告数は、臨床診断例2,397例(65.7%)、検査診断例986例(27.0%)、修飾麻しん(検査診断例)266例(7.3%)となっており、臨床診断例が最も多くを占めている(図4)。

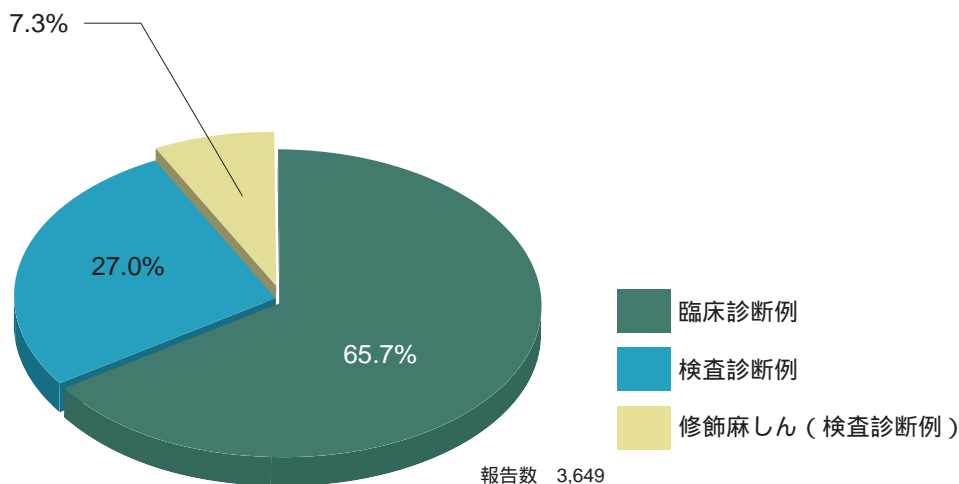


図4. 麻しん累積報告数の病型別割合(2008年第1～10週)

年齢群別では15～19歳891例(24.4%)、10～14歳735例(20.1%)、20～24歳488例(13.4%)、0～4歳469例(12.9%)、25～29歳391例(10.7%)、5～9歳300例(8.2%)の順となっている。10～20代前半からの報告割合が半数以上を占めており、30歳未満からの報告数が全体の90%近くを占めている(図5)。各年齢別の報告数をみると、16歳217例、15歳212例、14歳200例、17歳184例、13歳180例の順であり、13～17歳が現在の患者発生の中心である(図6)。

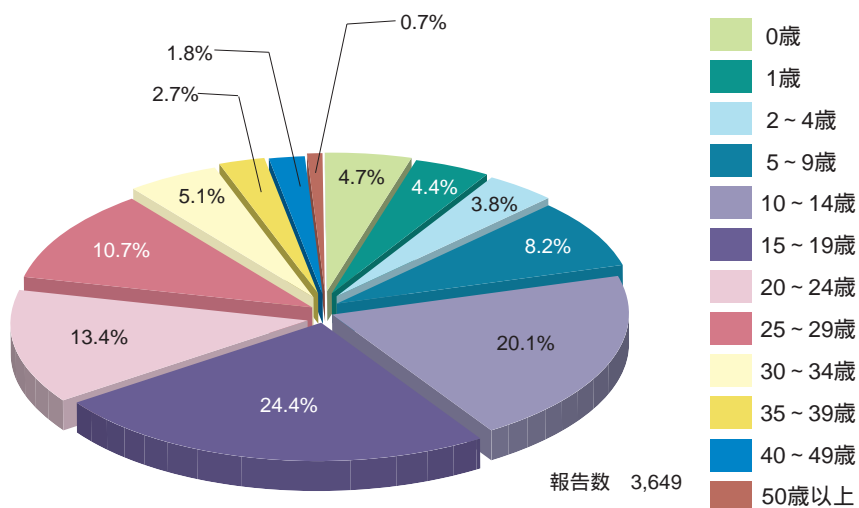


図5. 麻しん累積報告数の年齢群別割合(2008年第1～10週)

麻しん含有ワクチンの接種歴別の報告数は、全体では接種歴なし1,753例(48.0%)、1回接種805例(22.1%)、2回接種33例(0.9%)、接種歴不明1,058例(29.0%)であった。接種歴なしの割合の低下と反対に接種歴不明者の割合の増加傾向が認められている(図7)。年齢群別にみると、10代までは接種歴なしが最多を占めているが年齢と共に減少し、20代以降では接種歴不明が最多となっている。一方、1回接種歴有りの割合が20%を超えているのは5~9歳(29.3%)、10~14歳(28.0%)、15~19歳(24.5%)の3つの年齢群であり、20歳以上では年齢の上昇と共にその割合は低下がみられている(図8)。

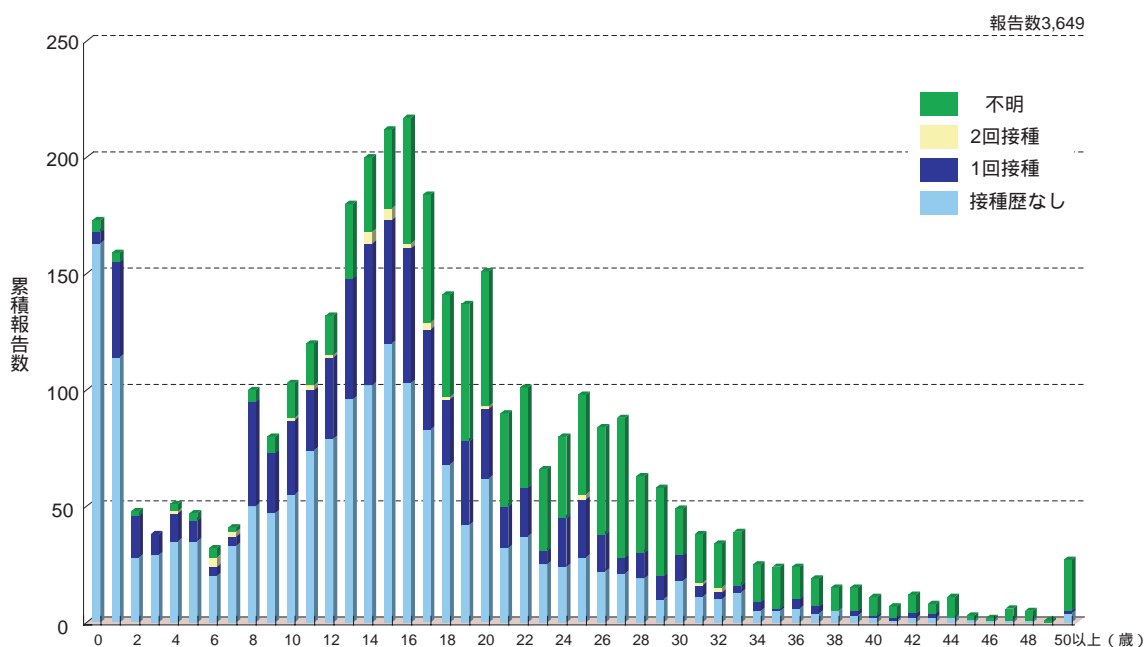


図6. 麻しん累積報告数のワクチン接種歴別年齢分布(2008年第1~10週)

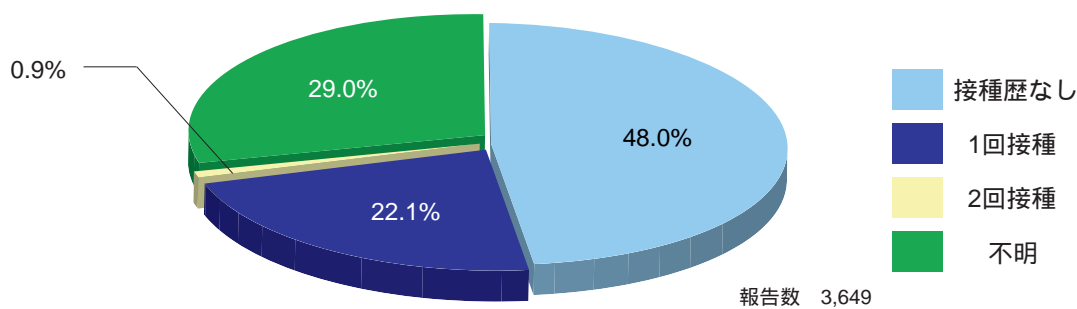


図7. 麻しん累積報告数のワクチン接種歴別割合(2008年第1~10週)

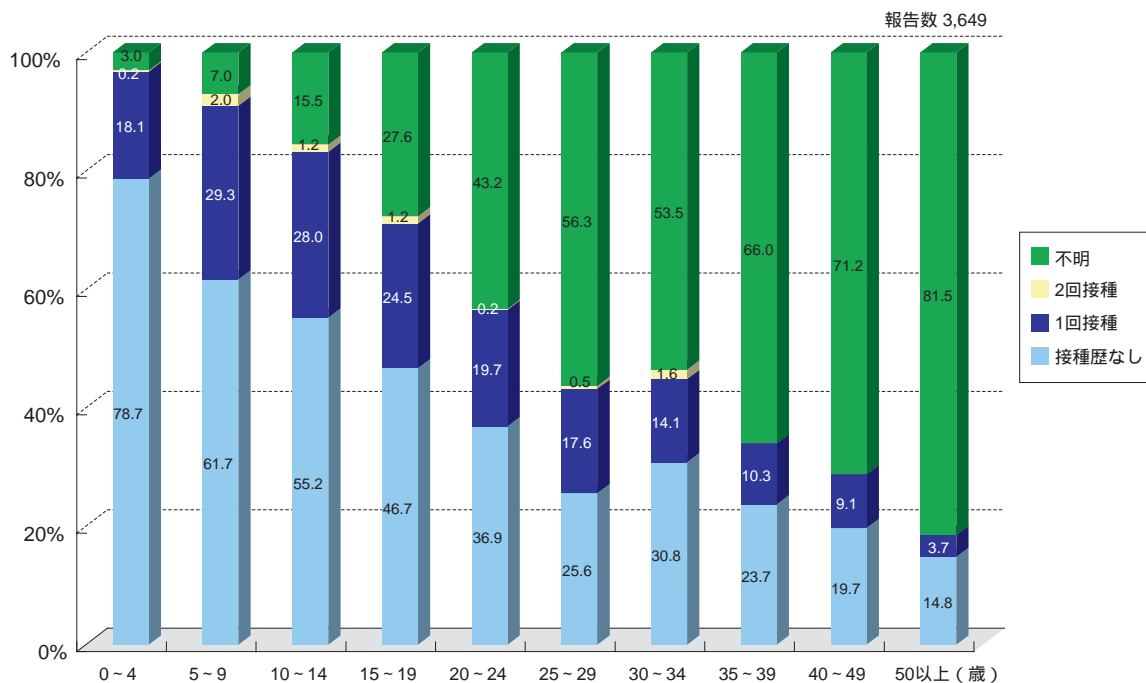


図8. 麻疹の年齢群別ワクチン接種歴別割合(2008年第1 ~ 10週)

肺炎の合併例はこれまでに74例が報告されており、0歳児(16例、21.6%)、1歳児(18例、24.3%)からの報告数が多く、4歳以下で41例(55.4%)と全体の半数以上を占めている(図9)。脳炎合併例はこれまでに4例報告されており、すべて10代以上(第4週 ; 10代女性、20代男性、第5週 ; 30代男性、第9週 ; 30代男性)であり、いずれも麻疹含有ワクチンの接種歴はなかった。第1 ~ 10週までに死亡例の報告はない。

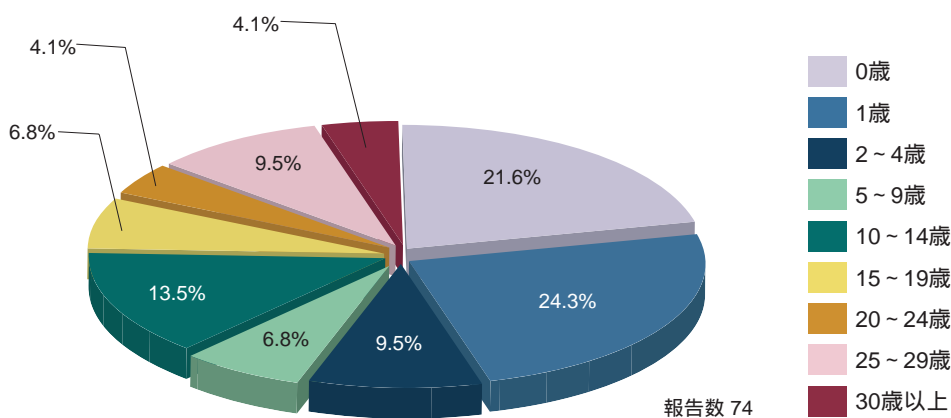


図9. 肺炎合併麻疹累積報告数の年齢群別割合(2008年第1 ~ 10週)

麻疹の患者発生は第5週の急増以降、南関東地域での流行の拡大と、他の流行地域での患者発生の継続がみられている。今後春期休暇の影響によって、しばらくは同様の報告数で推移するものと予想されるが、休暇明けの様々な学校行事の影響もあり、昨年と同様4月中旬以降には、現在の流行地域での流行の拡大に加えて、他の地域においても新たに麻疹の流行が発生してくることが危惧される。麻疹の流行抑制のための有効な対策としては、感受性者に麻疹のワクチンを接種して免疫を保有する者の割合を高めることが最も重要である。特に現在の流行の中心である10代、20代が集団生活を送る中学、高校、大学、専門学校等での麻疹対策が急務であり、また麻疹患者が来院する医療機関においても、十分な対策が必要である。今後とも麻疹の発生動向には注意深い観察を続けていく必要がある。

わが国では1978年に麻疹ワクチンの定期予防接種が開始されたものの、その後推奨される定期接種回数が1回であった時期が長期間続き、2回の定期予防接種制度の導入は他の先進国や周辺のアジア諸国より遅れて2006年6月からであった。2007年の麻疹の流行を受け、更には2012年のわが国からの麻疹排除(elimination)を目指して、従来の第1期(1歳代)、第2期(小学校入学前1年間)の定期接種に加えて、1回しか定期予防接種の機会がなかった年齢層に対する補足的ワクチン接種を目的とした5年間の期限付き措置として、新たに第3期(中学校1年生相当年齢)、第4期(高校3年生相当年齢)の定期予防接種が間もなく開始される(2008年4月1日から)。この3期、4期の接種率を高く維持するためには、接種対象者および保護者への正確な情報の伝達とワクチン接種に関する啓発、教育機関と保健衛生部局との緊密な連携と学校現場での積極的な接種勧奨が非常に重要である。

以下に、麻疹関連情報として感染症情報センターのホームページに掲載されている主な項目とそのURLを挙げる。麻疹対策として活用いただければ幸いである。

麻疹(はしか): <http://idsc.nih.gov/jp/disease/measles/index.html>

緊急情報「2012年麻疹排除(Elimination)に向けて」

「麻疹」の届出基準・届出様式、「風しん」の届出基準・届出様式、ポスター

2008年4月1日以降の予防接種スケジュール

2008 ~ 2012年度麻疹・風疹の定期予防接種対象者

対策・ガイドラインなど

麻疹の現状と今後の麻疹対策について

都道府県における麻疹対策会議のガイドライン(案)

麻疹排除に向けた積極的疫学調査ガイドライン第二版

医師による麻疹届出ガイドライン第二版

医療機関での麻疹対応ガイドライン第二版

保育所・幼稚園・学校等における麻疹対応ガイドライン第二版

「麻疹対策ブロック会議」関連資料等

国内情報

注目すべき感染症/速報

麻疹発生状況(速報グラフ)

病原微生物検出情報 IASR 【麻疹特集・速報、ウイルス分離・検出状況他】

平成19年度定期の予防接種(麻疹風しん第2期)の実施状況の調査結果について(第1報)

わが国の健常人における麻疹PA抗体保有率

関連情報

予防接種法施行令の一部を改正する政令の一部を改正する政令及び予防接種法施行規則及び予防接種実施規則の一部を改正する省令

麻疹に関する特定感染症予防指針

予防接種法施行令の一部を改正する政令 ~ 定期予防接種対象者に関する改正 ~

Q & A : <http://idsc.nih.go.jp/disease/measles/QA.html>

予防接種の話「麻疹」: <http://idsc.nih.go.jp/vaccine/b-measles.html>

年齢別麻疹、風疹、MMRワクチン接種率: <http://idsc.nih.go.jp/vaccine/atopics/atpcs001.html>

感染症の話「麻疹」: http://idsc.nih.go.jp/idwr/kansen/k03/k03_03/k03_03.html

麻疹発生DB(データベース): <http://idsc.nih.go.jp/disease/measles/meas-db.html>

「麻疹・風疹ワクチンなぜ2回接種なの? 」ポスター: <http://idsc.nih.go.jp/vaccine/cpn01.html>

「麻疹風疹混合ワクチンを1歳のお誕生日のプレゼントにしましょう」ポスター:

<http://idsc.nih.go.jp/vaccine/cpn04.html>

「小学校入学準備に2回目の麻疹・風疹ワクチンを! 」ポスター:

<http://idsc.nih.go.jp/vaccine/cpn07.html>

麻疹教育啓発ビデオ「はしかから身を守るために」:

<http://idsc.nih.go.jp/disease/measles/Video/measlesVideo.html>



病原体情報

* グラフはIASRホームページ(<http://idsc.nih.go.jp/iasr/index-j.html>)からの引用です。

各都道府県市の地方衛生研究所(地研)からの検出報告です。週別の報告数は、病原体が分離・検出された検体の採取日による週ごとの報告数です。地域別の報告数は、その地域に所在する地研からの総報告数を都道府県別に示しています。

(2008年3月13日現在報告分)

インフルエンザウイルス 2007/08シーズン

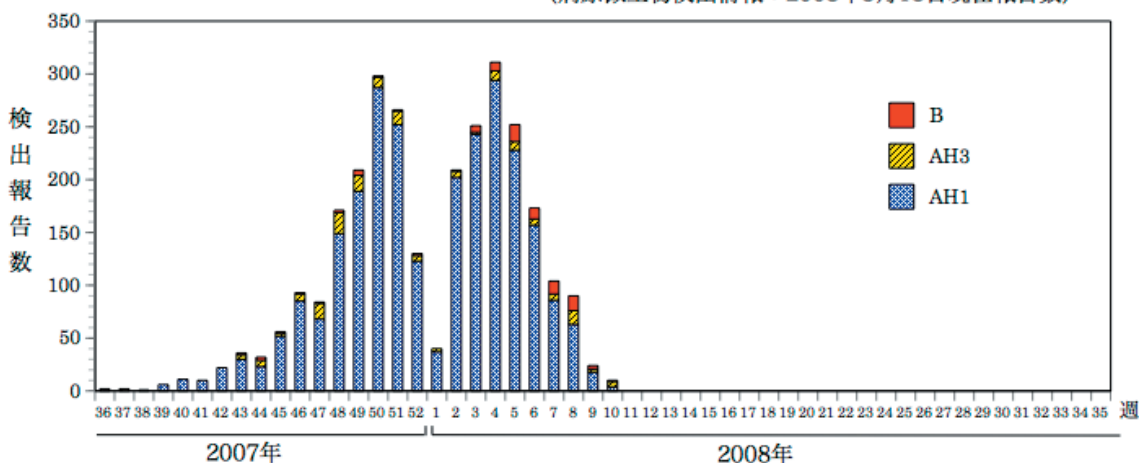
2007/08シーズンはAH1亜型の分離・検出が増加しており、2007年第36週 ~ 2008年第10週までに47都道府県から2,642件が報告されている(分離が2,510件、PCRのみでの検出が132件)。直近の第7 ~ 10週の4週間では、島根県21件、宮城県19件、山形県18件、神奈川県17件、福岡県14件、長野県10件など28道府県から計171件が報告されている。

AH3亜型は富山県から80件、その他26都道府県から81件、計161件の分離・検出が報告されている。直近の第7 ~ 10週の4週間では、福岡県10件、神奈川県4件、北海道、熊本県各3件、岐阜県2件、岩手県、宮城県、埼玉県、福井県、兵庫県各1件の分離が報告されている。

B型は31都道府県から山形系統62件、ビクトリア系統22件、不明(PCRでの型別)2件、計86件の分離とPCRでの検出4件が報告されている。直近の第7 ~ 10週の4週間では、北海道、山形県、神奈川県、高知県各3件、島根県、福岡県各2件、岩手県、千葉県、長野県、大阪府、兵庫県、和歌山県、山口県各1件、計23件の山形系統の分離が報告されている。このうち第7週に米国からの帰国者から山形系統の分離1件が報告されている。一方、ビクトリア系統の分離が第7週に兵庫県1件、第8週に茨城県、大阪府各1件、第8 ~ 9週に高知県3件、第9週に兵庫県1件、計7件報告されている。

週別インフルエンザウイルス分離・検出報告数、2007/08シーズン

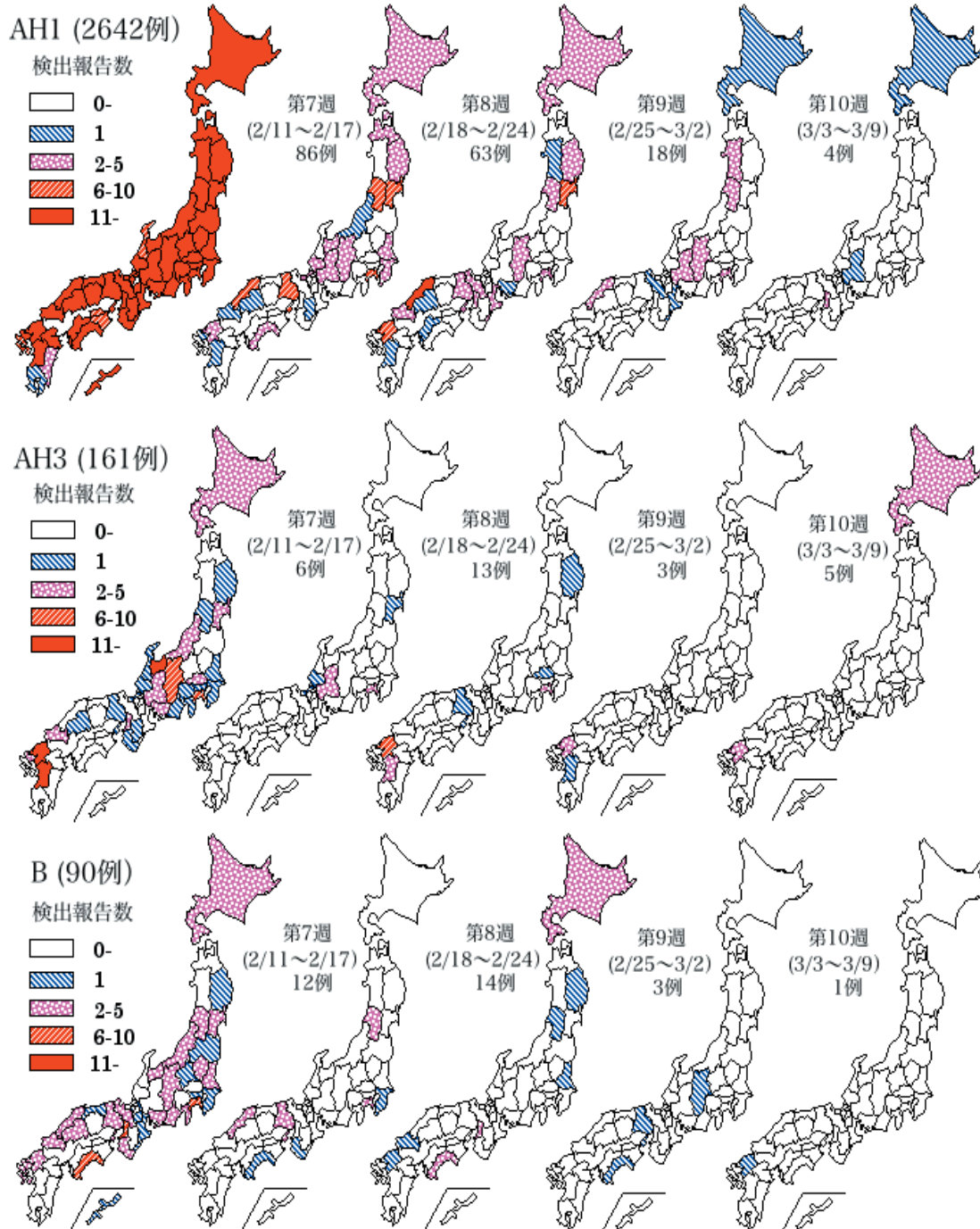
(病原微生物検出情報 : 2008年3月13日現在報告数)



* 各都道府県市の地方衛生研究所からの分離/検出報告を図に示した



都道府県別インフルエンザウイルス分離・検出報告状況、2007/08シーズン
(病原微生物検出情報：2008年3月13日現在報告数)



* 各都道府県市の地方衛生研究所からの分離/検出報告を図に示した



感染性胃腸炎関連ウイルス 2007/08シーズン

2007/08シーズンはノロウイルスgenogroup IIとサポウイルスの検出が増加している。2007年第36週～2008年第10週までにノロウイルスgenogroup I 93件、ノロウイルスgenogroup II 1,508件、サポウイルス203件の検出が報告されている。

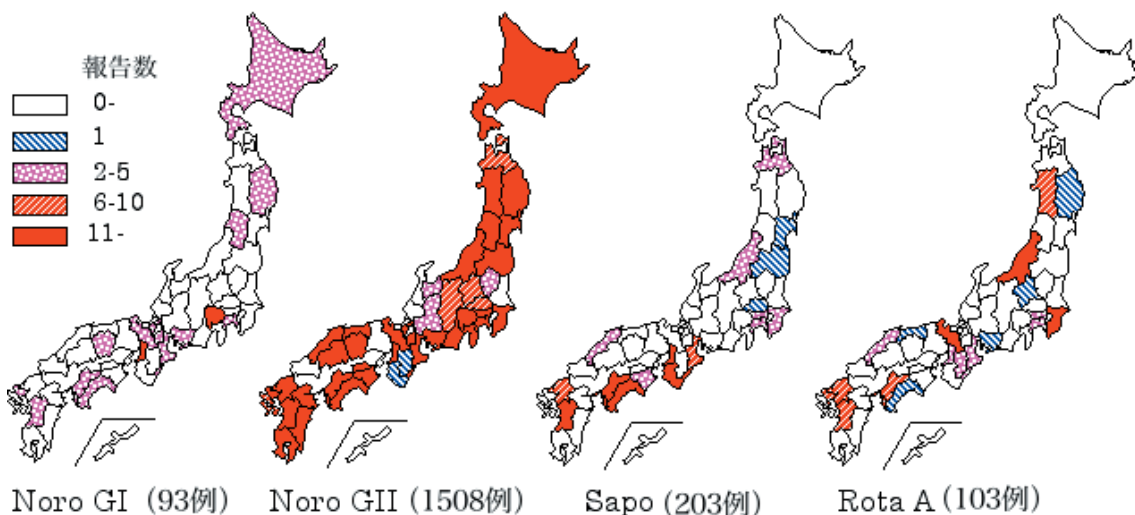
ノロウイルスgenogroup IIの検出は大阪府294件、滋賀県148件、熊本県96件、神奈川県88件、高知県76件、愛知県68件、千葉県58件、福岡県53件、愛媛県52件、京都府51件、東京都47件、秋田県44件、山形県39件、鹿児島県37件、鳥取県32件など41都道府県から、サポウイルスの検出は熊本県57件、高知県40件、愛媛県38件、大阪府、和歌山県各12件、三重県9件、福岡県8件など17都道府県から報告され、ノロウイルスgenogroup IIは大阪府41件、山梨県11件、神奈川県、滋賀県、熊本県各5件、愛媛県4件、北海道、山形県、岡山県、佐賀県各3件、岩手県、愛知県、三重県、京都府、高知県各2件の検出が報告されている。

また、ノロウイルスgenogroup IIによる集団感染294事例(うち8事例ではgenogroup IとIIを検出)、genogroup I 22事例(うち7事例はGI/4)、genogroup不明30事例、計346事例が報告されている。genogroup IIの遺伝子型別まで実施された119事例中102事例ではGII/4が検出されている(その他には13事例でGII/3、2事例でGII/13、2事例でGII/2、1事例でGII/6を検出)。推定感染経路は老人施設、病院、福祉施設、保育所、小学校、宿舍・寮、ホテル、宴会場などでの人感感染が疑われる胃腸炎集団発生が182事例、食中毒および有症苦情が112事例、海外旅行での集団感染が1事例、その他・詳細不明51事例である(<http://idsc.nih.go.jp/iasr/noro.html>)。

この他、A群ロタウイルスの検出が19都道府県から103件報告されており、直近の第7～10週では千葉県からG9型6件、G1型1件、新潟県からG3型1件、G9型1件、三重県からG9型2件、秋田県、群馬県、千葉県、神奈川県、京都府、大阪府、鳥取県、島根県、愛媛県、福岡県、佐賀県、熊本県から型不明41件が報告されている。

都道府県別ノロウイルス、サポウイルス、ロタウイルス検出報告状況、2007/08シーズン

(病原微生物検出情報：2008年3月13日現在報告数)

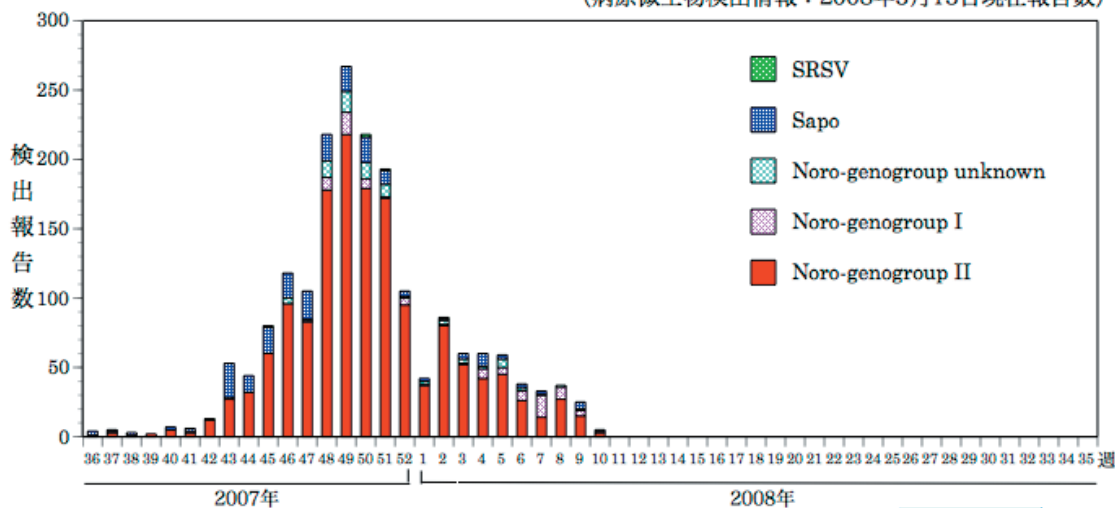


*各都道府県市の地方衛生研究所からの検出報告を図に示した



週別ノロウイルス、サポウイルス検出報告数、2007/08シーズン

(病原微生物検出情報：2008年3月13日現在報告数)

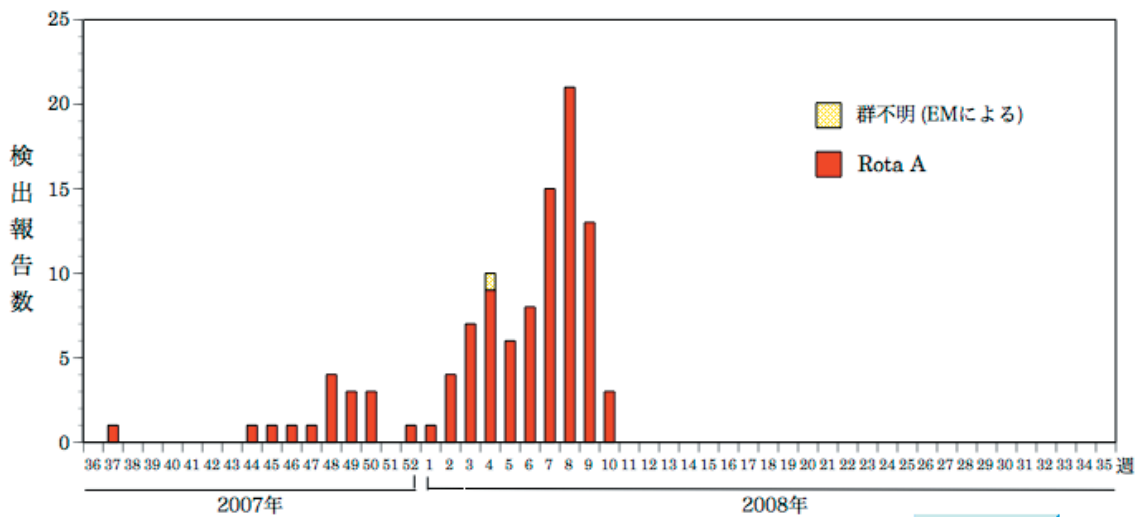


*各都道府県市の地方衛生研究所からの検出報告を図に示した



Infectious Agents Surveillance Report

週別ロタウイルス検出報告数、2007/08シーズン (病原微生物検出情報：2008年3月13日現在報告数)



*各都道府県市の地方衛生研究所からの検出報告を図に示した



Infectious Agents Surveillance Report



海外感染症情報

* 関連の情報やさらに詳しい情報については、FORTHホームページ(<http://www.forth.go.jp/>)をご覧ください。

エジプトでの鳥インフルエンザ流行状況

WHO/EPR 2008年3月11日 更新7

エジプト保健人口省は、鳥インフルエンザウイルスA/H5N1亜型の新たな感染患者1名を発表した。

患者は、Fayum行政区域Etsa地区の8歳男児で、3月3日に発症し、入院した。患者は、現在治療を受けており、状態は落ち着いている。

患者の感染源の調査では、病鳥や死亡した家禽との接触歴が示唆されている。

エジプトでは、これまで感染が確認された47名のうち20名が死亡している。

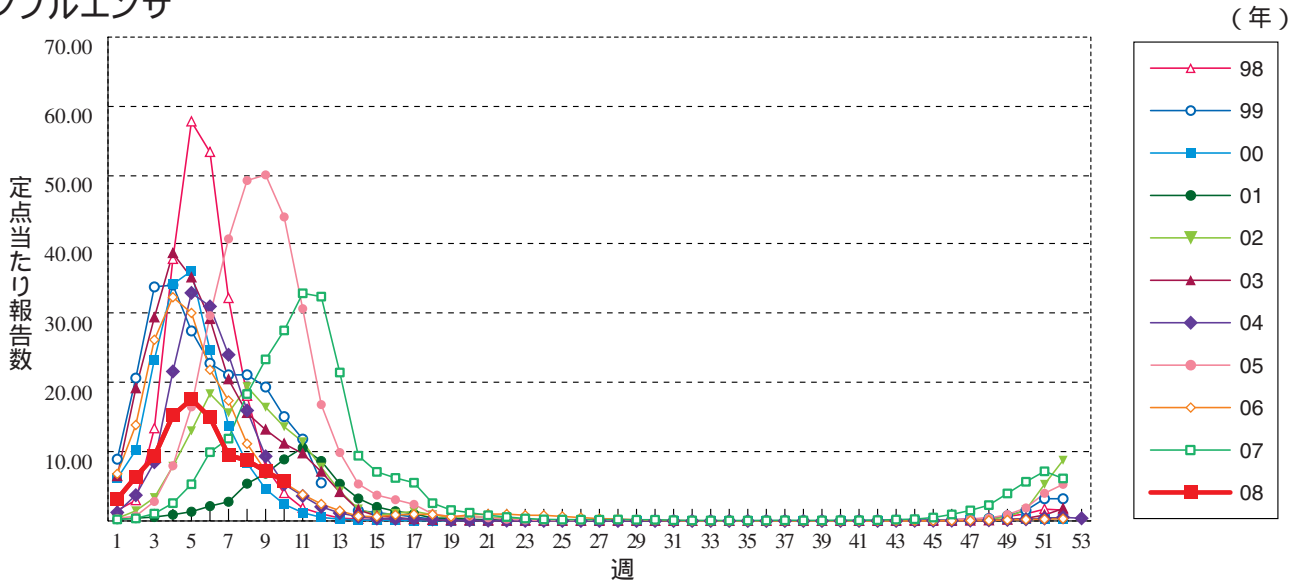


感染症の話

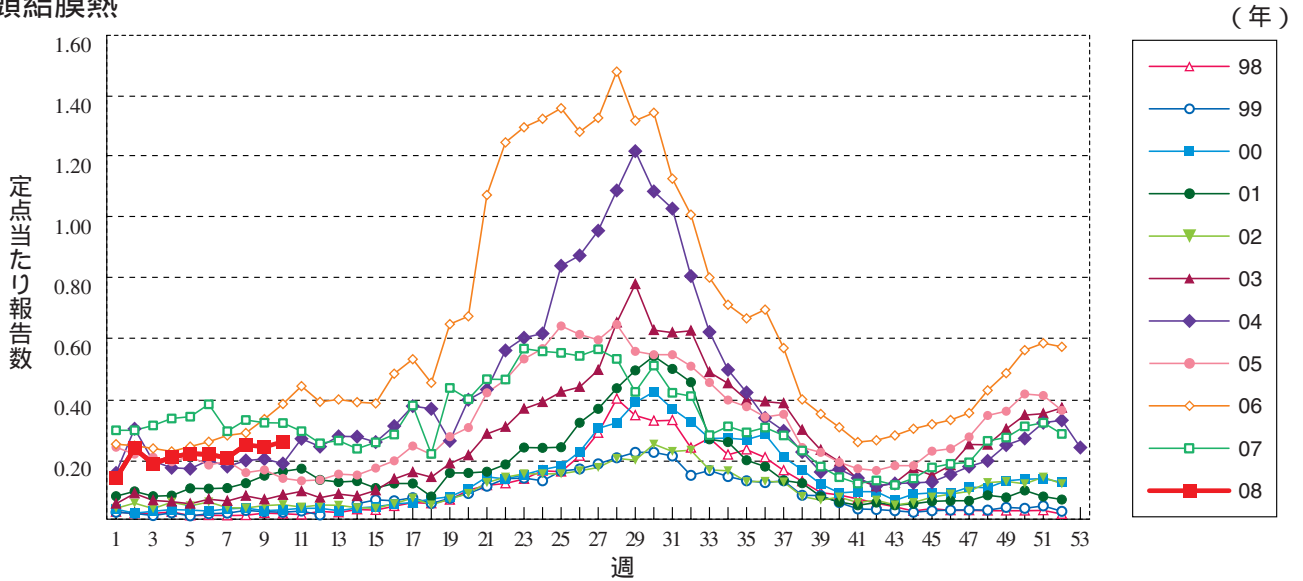
今週はお休みさせていただきます。
「感染症の話」過去の掲載分については
<http://idsc.nih.go.jp/idwr/kansen/index.html>
でご覧いただけます。

グラフ総覧(10週)

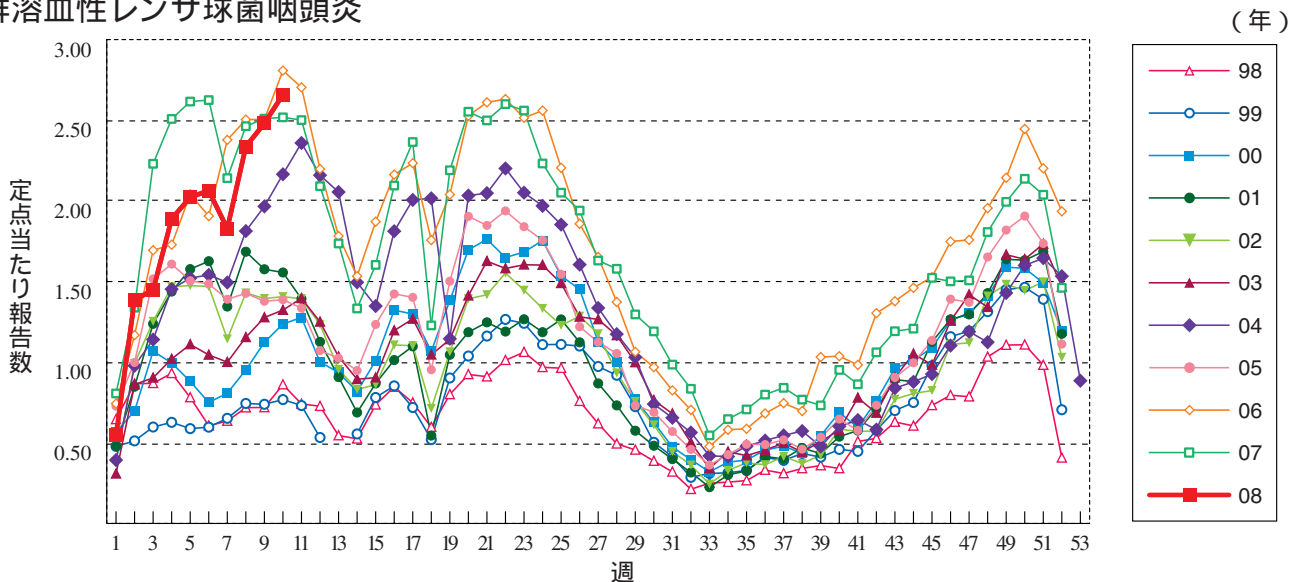
インフルエンザ



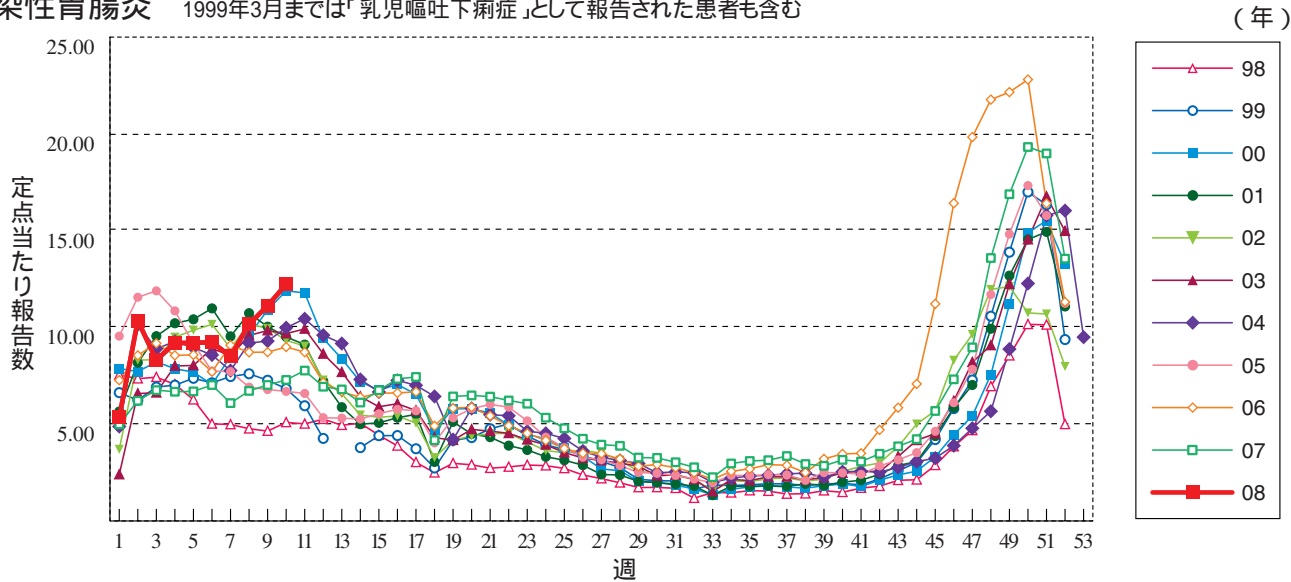
咽頭結膜熱



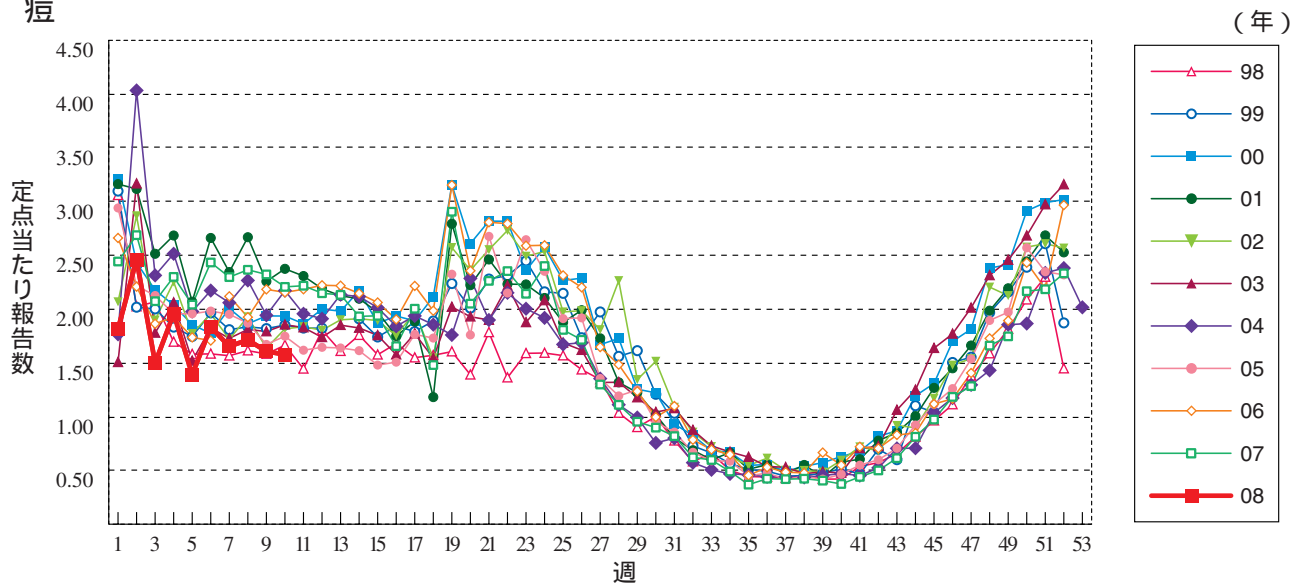
A群溶血性レンサ球菌咽頭炎



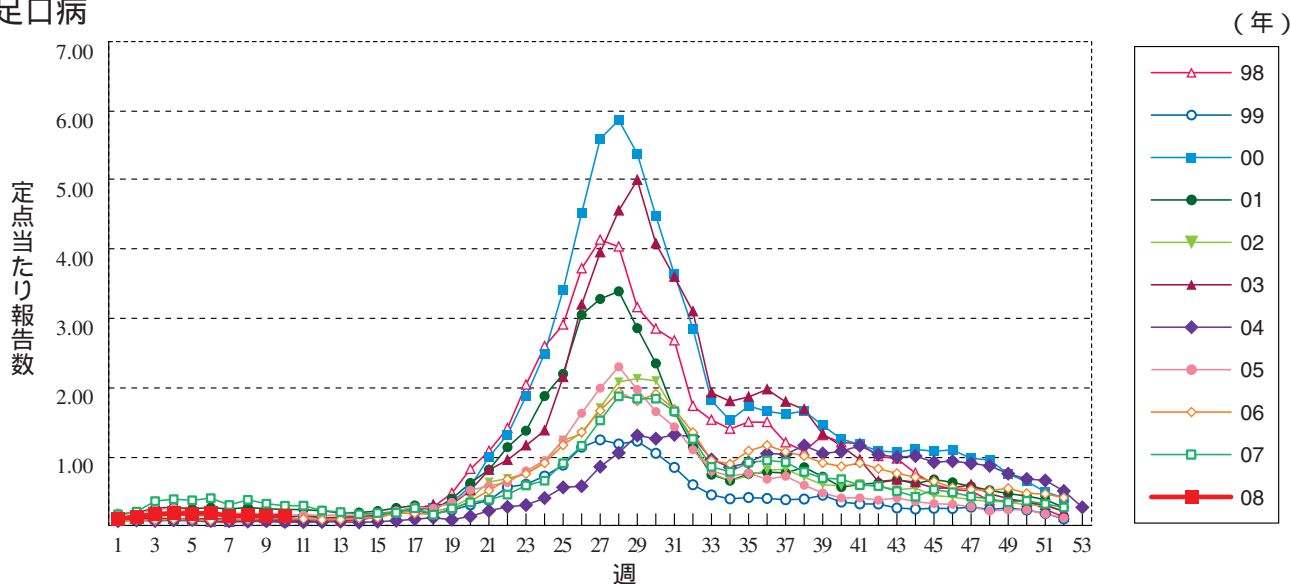
感染性胃腸炎 1999年3月までは「乳児嘔吐下痢症」として報告された患者も含む



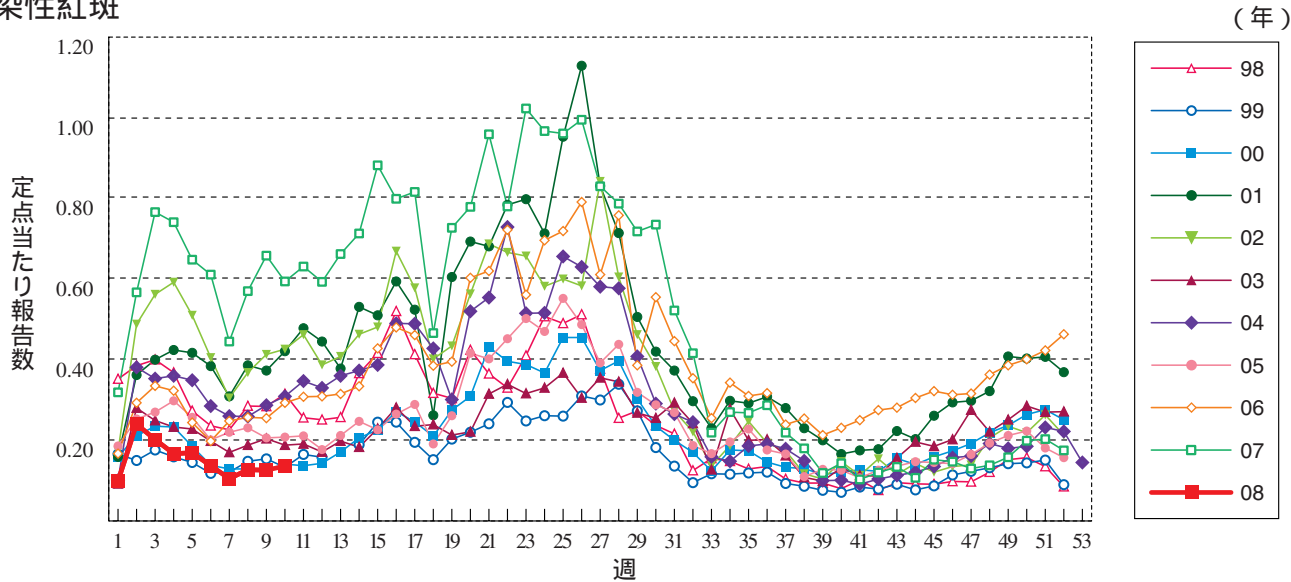
水痘



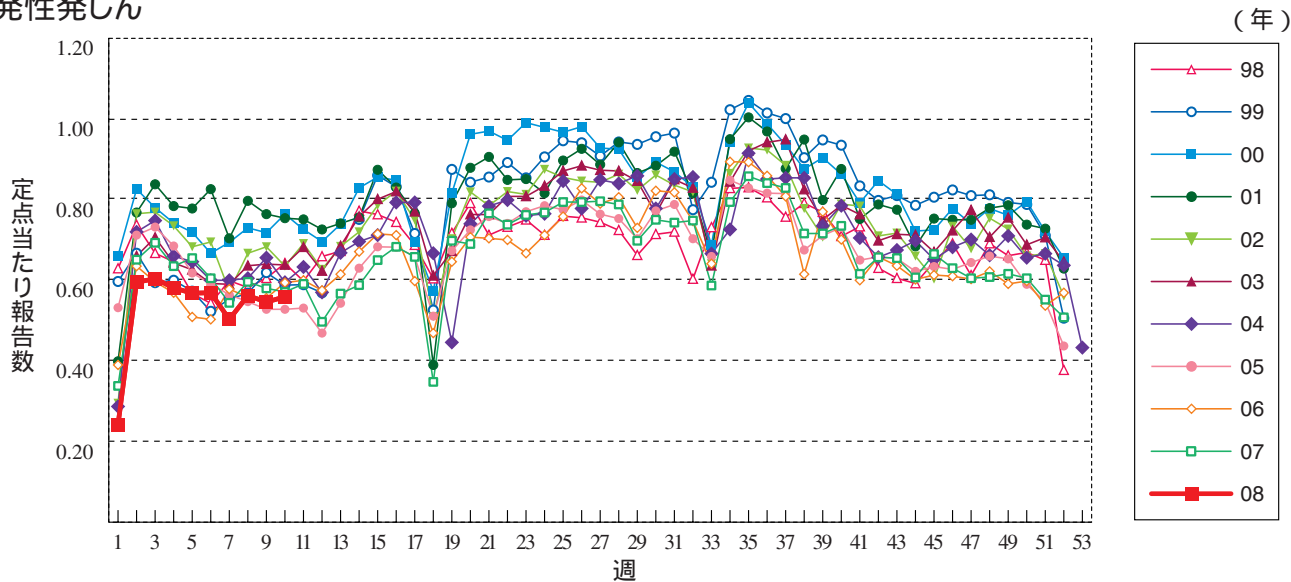
手足口病



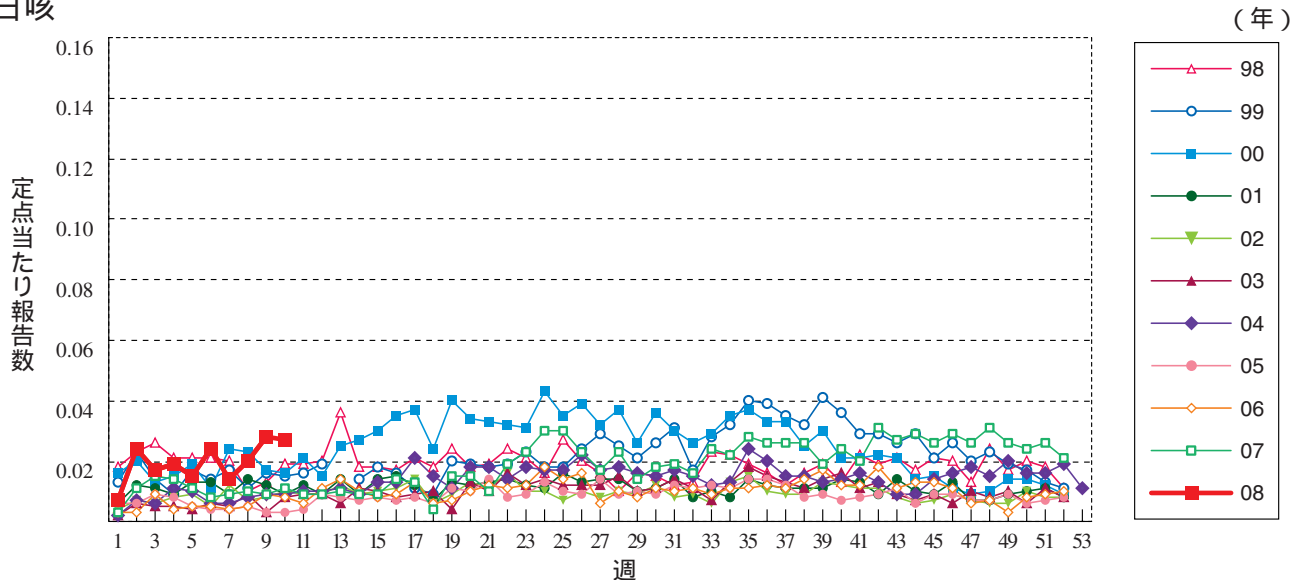
伝染性紅斑



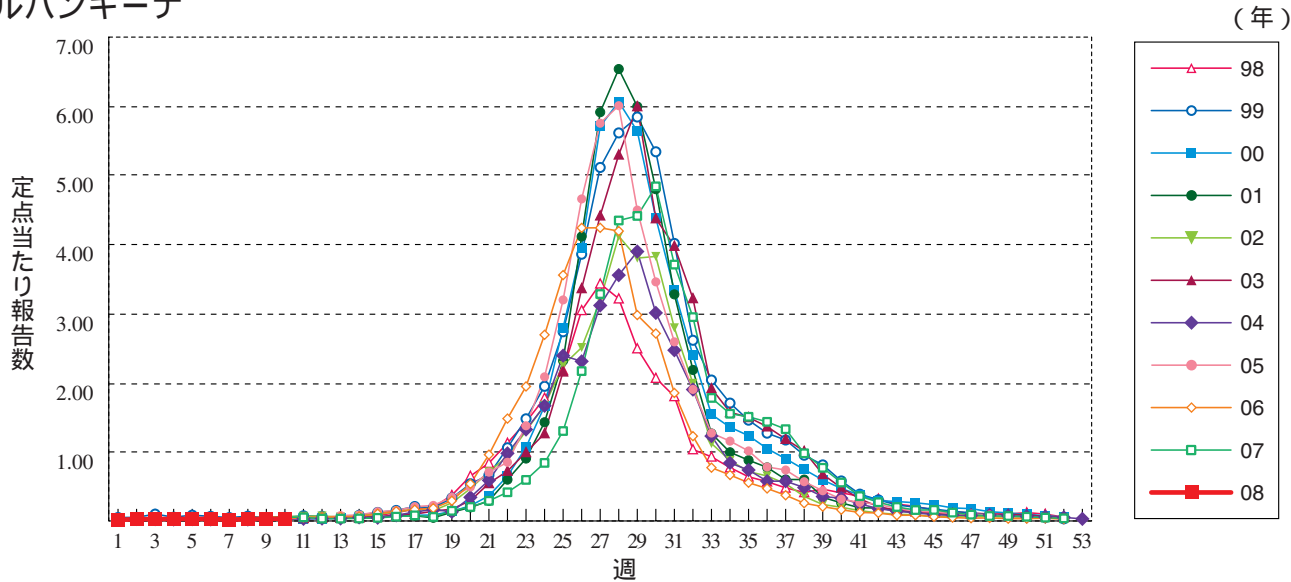
突発性発しん



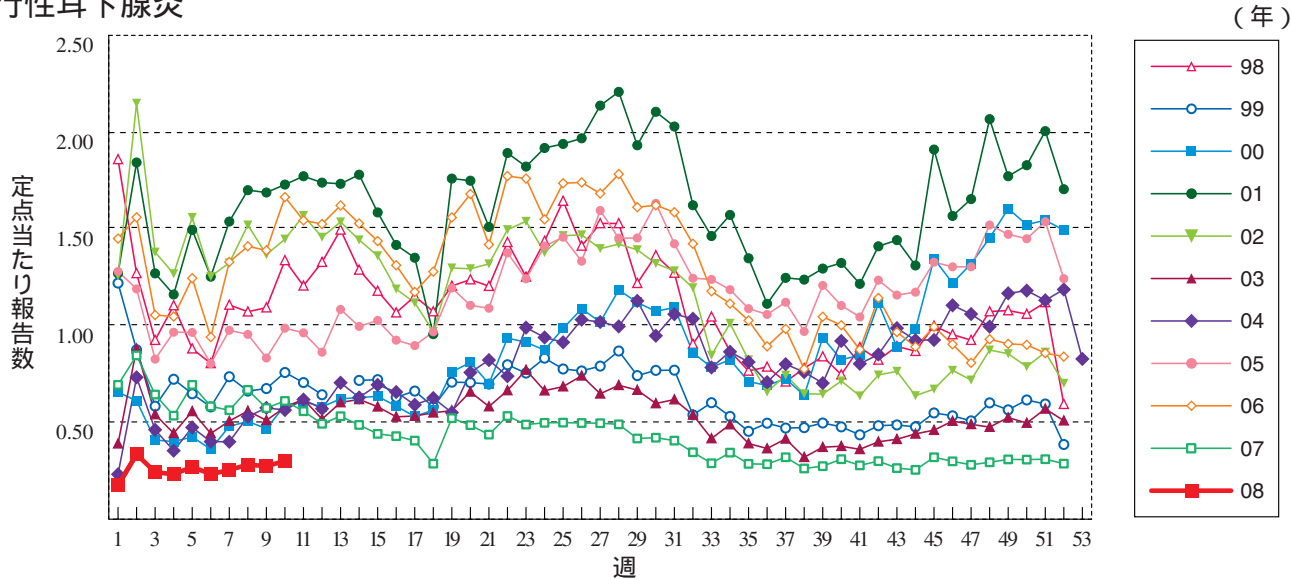
百日咳



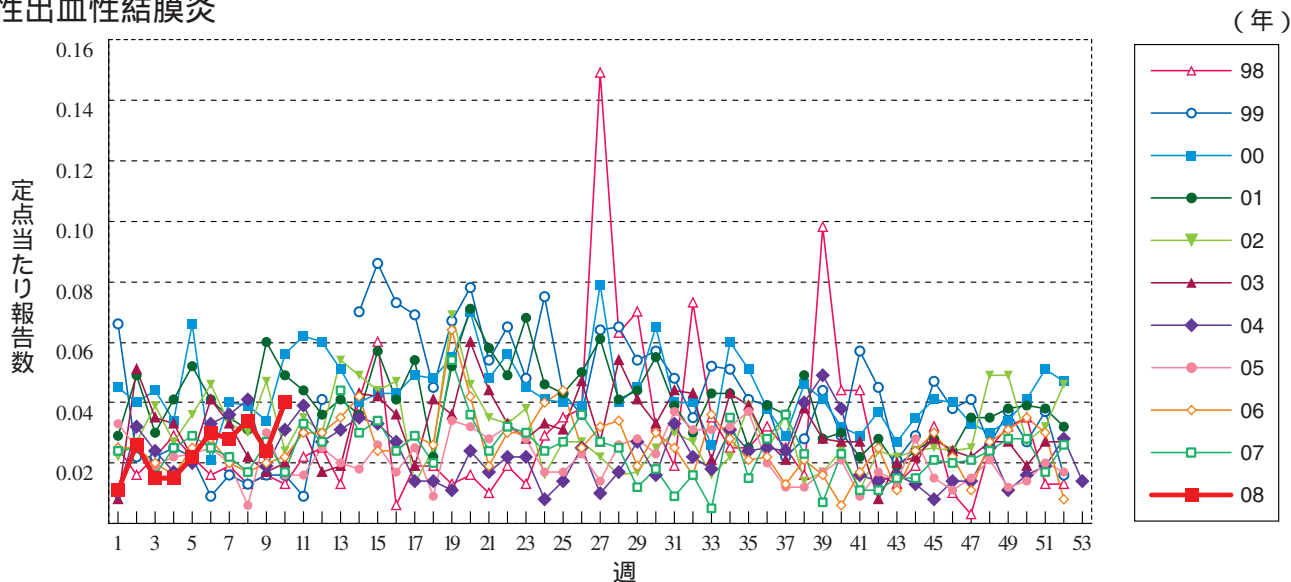
ヘルパンギーナ



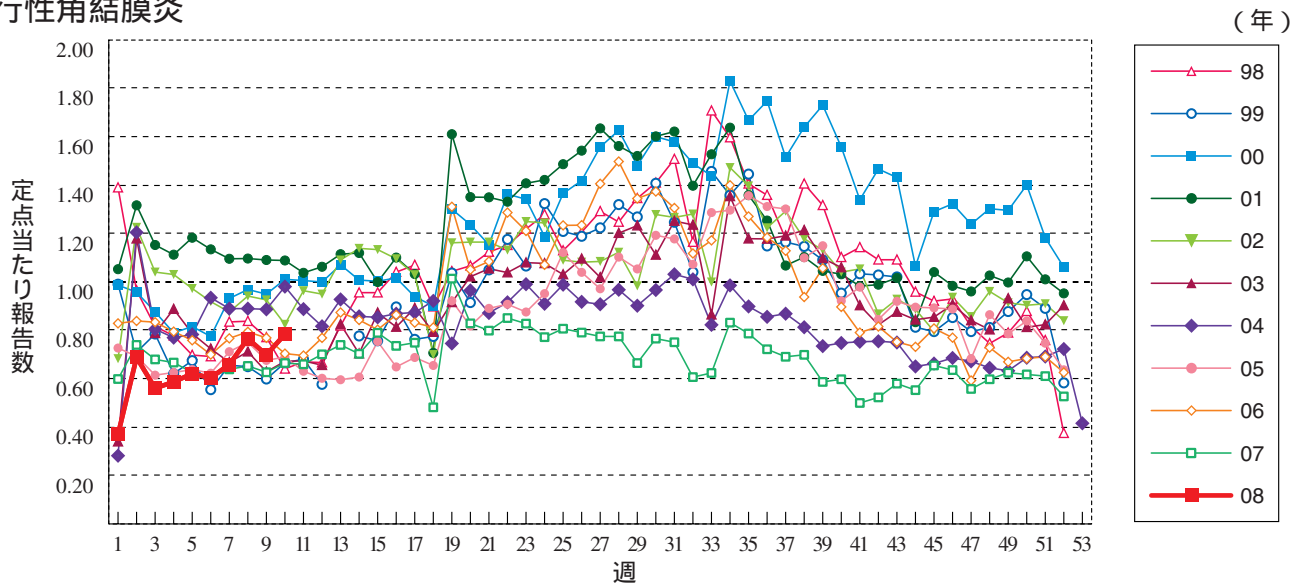
流行性耳下腺炎



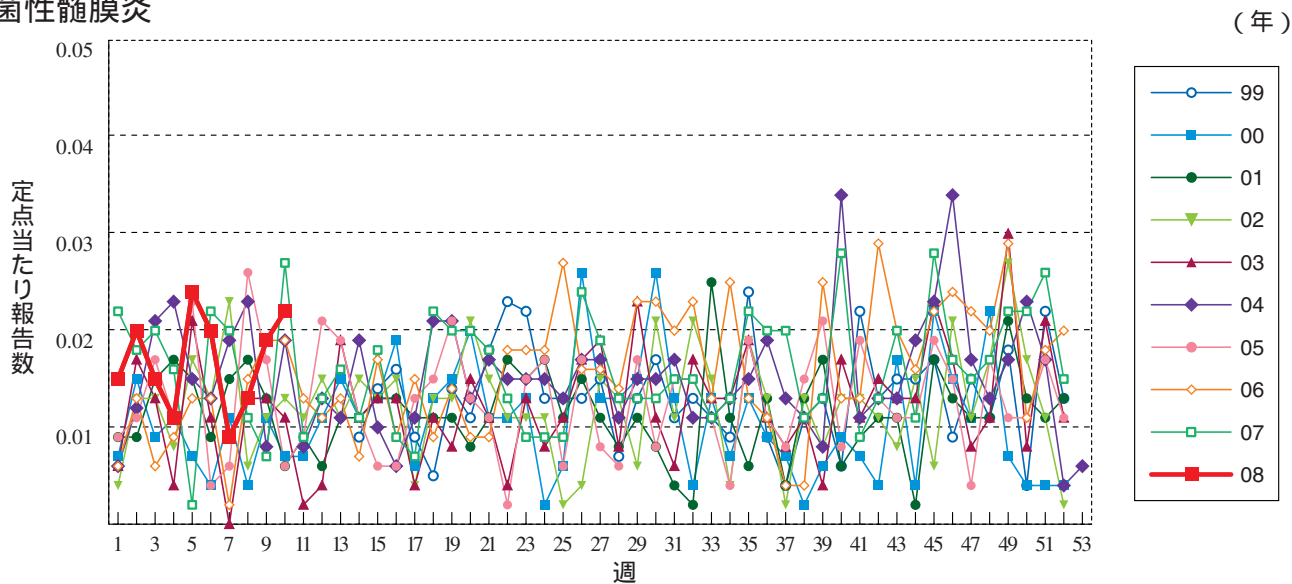
急性出血性結膜炎



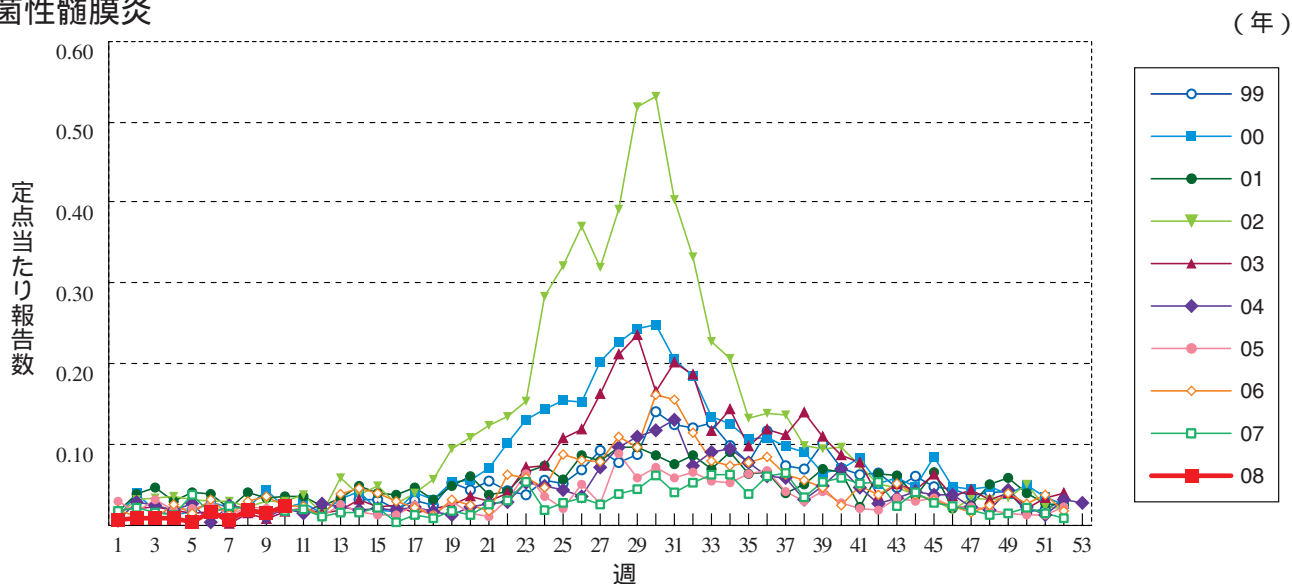
流行性角結膜炎



細菌性髄膜炎

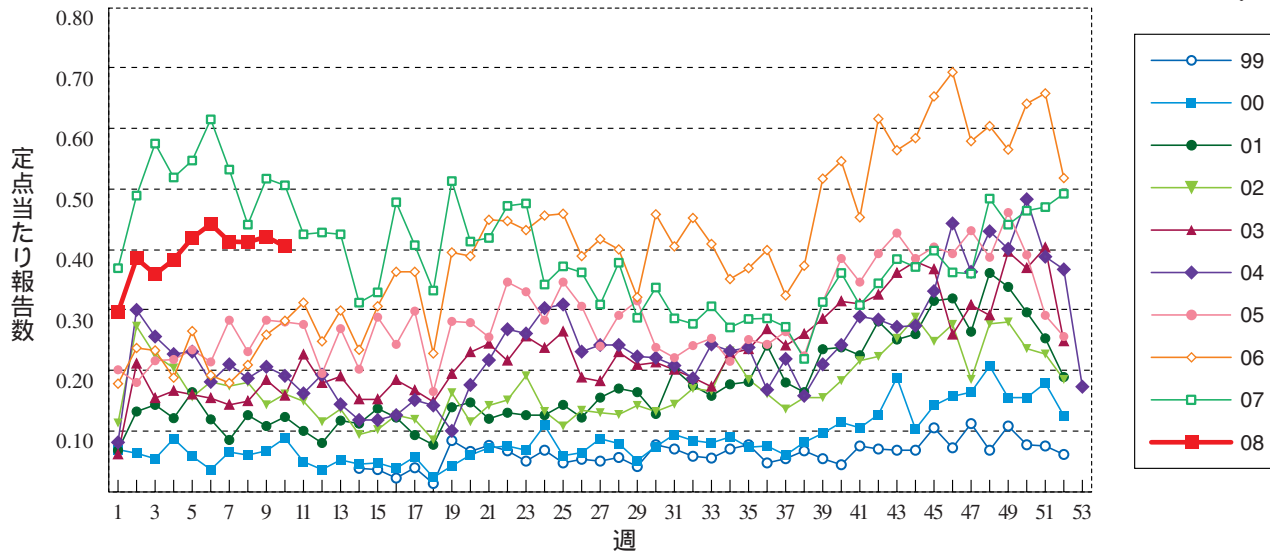


無菌性髄膜炎



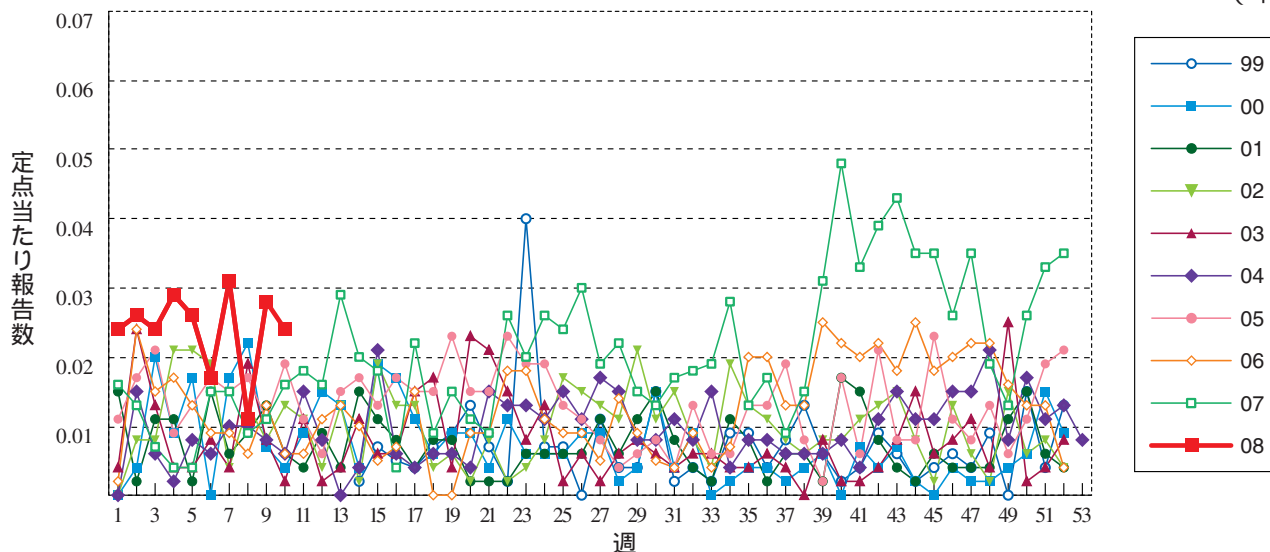
マイコプラズマ肺炎

(年)



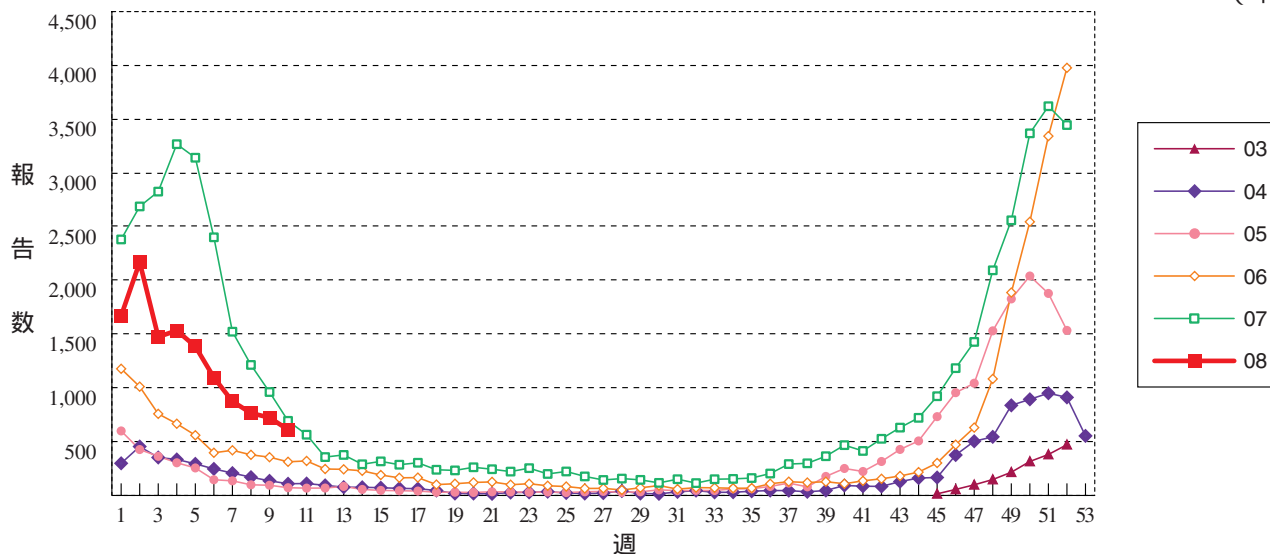
クラミジア肺炎 (オウム病を除く)

(年)



RSウイルス感染症 定点当たり報告数ではなく、報告数を示しています。

(年)





10週のデータ

注) 表中の報告数は3月12日集計分であり、その後の報告は次週以降の累積に反映されます。
2008年1月からの省令改正に伴い、疾病の追加および並び順を一部変更しました。

報告数・累積報告数、疾病・都道府県別

2008年10週

	エボラ出血熱		クリミア・コンゴ出血熱		痘 そう		南米出血熱		ペスト		マールブルグ病		ラッサ熱		急性灰白髄炎		結 核	
	報告数	累積	報告数	累積	報告数	累積	報告数	累積	報告数	累積	報告数	累積	報告数	累積	報告数	累積	報告数	累積
総 数	-	-	-	-	-	-	-	-	-	-	-	-	-	-	-	1	275	3953
北海道	-	-	-	-	-	-	-	-	-	-	-	-	-	-	-	1	7	109
青森県	-	-	-	-	-	-	-	-	-	-	-	-	-	-	-	-	8	67
岩手県	-	-	-	-	-	-	-	-	-	-	-	-	-	-	-	-	-	23
宮城県	-	-	-	-	-	-	-	-	-	-	-	-	-	-	-	-	6	67
秋田県	-	-	-	-	-	-	-	-	-	-	-	-	-	-	-	-	-	32
山形県	-	-	-	-	-	-	-	-	-	-	-	-	-	-	-	-	5	36
福島県	-	-	-	-	-	-	-	-	-	-	-	-	-	-	-	-	-	45
茨城県	-	-	-	-	-	-	-	-	-	-	-	-	-	-	-	-	5	73
栃木県	-	-	-	-	-	-	-	-	-	-	-	-	-	-	-	-	-	58
群馬県	-	-	-	-	-	-	-	-	-	-	-	-	-	-	-	-	-	49
埼玉県	-	-	-	-	-	-	-	-	-	-	-	-	-	-	-	-	19	203
千葉県	-	-	-	-	-	-	-	-	-	-	-	-	-	-	-	-	13	224
東京都	-	-	-	-	-	-	-	-	-	-	-	-	-	-	-	-	49	624
神奈川県	-	-	-	-	-	-	-	-	-	-	-	-	-	-	-	-	14	210
新潟県	-	-	-	-	-	-	-	-	-	-	-	-	-	-	-	-	4	73
富山県	-	-	-	-	-	-	-	-	-	-	-	-	-	-	-	-	5	42
石川県	-	-	-	-	-	-	-	-	-	-	-	-	-	-	-	-	3	28
福井県	-	-	-	-	-	-	-	-	-	-	-	-	-	-	-	-	-	23
山梨県	-	-	-	-	-	-	-	-	-	-	-	-	-	-	-	-	-	13
長野県	-	-	-	-	-	-	-	-	-	-	-	-	-	-	-	-	2	46
岐阜県	-	-	-	-	-	-	-	-	-	-	-	-	-	-	-	-	3	62
静岡県	-	-	-	-	-	-	-	-	-	-	-	-	-	-	-	-	6	72
愛知県	-	-	-	-	-	-	-	-	-	-	-	-	-	-	-	-	27	299
三重県	-	-	-	-	-	-	-	-	-	-	-	-	-	-	-	-	6	51
滋賀県	-	-	-	-	-	-	-	-	-	-	-	-	-	-	-	-	3	42
京都府	-	-	-	-	-	-	-	-	-	-	-	-	-	-	-	-	6	99
大阪府	-	-	-	-	-	-	-	-	-	-	-	-	-	-	-	-	5	207
兵庫県	-	-	-	-	-	-	-	-	-	-	-	-	-	-	-	-	17	144
奈良県	-	-	-	-	-	-	-	-	-	-	-	-	-	-	-	-	1	60
和歌山県	-	-	-	-	-	-	-	-	-	-	-	-	-	-	-	-	3	43
鳥取県	-	-	-	-	-	-	-	-	-	-	-	-	-	-	-	-	2	16
島根県	-	-	-	-	-	-	-	-	-	-	-	-	-	-	-	-	1	21
岡山県	-	-	-	-	-	-	-	-	-	-	-	-	-	-	-	-	-	24
広島県	-	-	-	-	-	-	-	-	-	-	-	-	-	-	-	-	6	94
山口県	-	-	-	-	-	-	-	-	-	-	-	-	-	-	-	-	3	51
徳島県	-	-	-	-	-	-	-	-	-	-	-	-	-	-	-	-	3	33
香川県	-	-	-	-	-	-	-	-	-	-	-	-	-	-	-	-	-	20
愛媛県	-	-	-	-	-	-	-	-	-	-	-	-	-	-	-	-	3	49
高知県	-	-	-	-	-	-	-	-	-	-	-	-	-	-	-	-	3	27
福岡県	-	-	-	-	-	-	-	-	-	-	-	-	-	-	-	-	12	178
佐賀県	-	-	-	-	-	-	-	-	-	-	-	-	-	-	-	-	4	37
長崎県	-	-	-	-	-	-	-	-	-	-	-	-	-	-	-	-	12	57
熊本県	-	-	-	-	-	-	-	-	-	-	-	-	-	-	-	-	-	17
大分県	-	-	-	-	-	-	-	-	-	-	-	-	-	-	-	-	-	40
宮崎県	-	-	-	-	-	-	-	-	-	-	-	-	-	-	-	-	1	75
鹿児島県	-	-	-	-	-	-	-	-	-	-	-	-	-	-	-	-	7	60
沖縄県	-	-	-	-	-	-	-	-	-	-	-	-	-	-	-	-	1	30

*病原体がSARSコロナウイルスであるものに限る。

報告数・累積報告数, 疾病・都道府県別

2008年10週

	ジフテリア		重症急性呼吸器症候群*		コレラ		細菌性赤痢		腸管出血性大腸菌感染症		腸チフス		パラチフス		E型肝炎		ウエストナイル熱 (ウエストナイル脳炎を含む)	
	報告数	累積	報告数	累積	報告数	累積	報告数	累積	報告数	累積	報告数	累積	報告数	累積	報告数	累積	報告数	累積
総 数	-	-	-	-	-	2	11	60	15	125	2	9	-	6	-	9	-	-
北海道	-	-	-	-	-	-	-	-	-	3	-	-	-	-	-	3	-	-
青森県	-	-	-	-	-	-	-	-	-	-	-	-	-	-	-	1	-	-
岩手県	-	-	-	-	-	-	-	-	-	-	-	-	-	-	-	-	-	-
宮城県	-	-	-	-	-	-	4	-	3	-	-	-	-	-	-	-	-	-
秋田県	-	-	-	-	-	-	-	-	-	2	-	-	-	-	-	-	-	-
山形県	-	-	-	-	-	-	-	-	-	-	-	-	-	-	-	-	-	-
福島県	-	-	-	-	-	-	-	-	-	-	-	-	-	-	-	-	-	-
茨城県	-	-	-	-	-	-	2	-	1	-	-	-	-	-	-	-	-	-
栃木県	-	-	-	-	-	-	-	-	-	-	-	-	-	-	-	-	-	-
群馬県	-	-	-	-	-	-	1	1	1	-	-	-	-	-	-	-	-	-
埼玉県	-	-	-	-	-	1	-	1	-	3	-	2	-	1	-	-	-	-
千葉県	-	-	-	-	-	-	1	6	1	5	-	-	-	1	-	-	-	-
東京都	-	-	-	-	-	-	2	12	1	8	-	3	-	-	-	2	-	-
神奈川県	-	-	-	-	-	1	-	1	1	3	-	1	-	1	-	-	-	-
新潟県	-	-	-	-	-	-	1	-	2	-	-	-	-	-	-	-	-	-
富山県	-	-	-	-	-	-	5	6	-	1	-	-	-	-	-	-	-	-
石川県	-	-	-	-	-	-	1	3	4	-	-	-	-	-	-	-	-	-
福井県	-	-	-	-	-	-	-	-	-	3	-	-	-	-	-	-	-	-
山梨県	-	-	-	-	-	-	-	-	-	-	-	-	-	-	-	-	-	-
長野県	-	-	-	-	-	-	-	-	1	4	-	-	-	-	-	1	-	-
岐阜県	-	-	-	-	-	-	-	-	-	-	-	-	-	-	-	-	-	-
静岡県	-	-	-	-	-	-	-	-	-	3	-	-	-	1	-	1	-	-
愛知県	-	-	-	-	-	-	3	7	-	5	-	-	-	1	-	-	-	-
三重県	-	-	-	-	-	-	-	-	-	2	-	-	-	-	-	-	-	-
滋賀県	-	-	-	-	-	-	-	-	-	2	-	-	-	-	-	-	-	-
京都府	-	-	-	-	-	-	1	1	5	1	2	-	-	-	-	-	-	-
大阪府	-	-	-	-	-	-	3	1	14	-	-	-	-	1	-	-	-	-
兵庫県	-	-	-	-	-	-	3	2	8	-	-	-	-	-	-	-	-	-
奈良県	-	-	-	-	-	-	-	-	-	4	-	-	-	-	-	-	-	-
和歌山県	-	-	-	-	-	-	1	2	2	-	-	-	-	-	-	-	-	-
鳥取県	-	-	-	-	-	-	-	-	-	-	-	-	-	-	-	-	-	-
島根県	-	-	-	-	-	-	-	-	1	1	1	-	-	-	-	-	-	-
岡山県	-	-	-	-	-	-	-	-	6	-	-	-	-	-	-	-	-	-
広島県	-	-	-	-	-	-	2	-	3	-	-	-	-	-	-	-	-	-
山口県	-	-	-	-	-	-	1	-	-	-	-	-	-	-	-	-	-	-
徳島県	-	-	-	-	-	-	-	-	-	-	-	-	-	-	-	-	-	-
香川県	-	-	-	-	-	-	-	-	1	-	-	-	-	-	-	-	-	-
愛媛県	-	-	-	-	-	-	1	-	-	-	-	-	-	-	-	-	-	-
高知県	-	-	-	-	-	-	-	-	-	-	-	-	-	-	-	-	-	-
福岡県	-	-	-	-	-	-	2	-	17	-	-	-	-	-	-	-	-	-
佐賀県	-	-	-	-	-	-	-	1	3	-	-	-	-	-	-	-	-	-
長崎県	-	-	-	-	-	-	1	-	-	-	-	-	-	-	-	1	-	-
熊本県	-	-	-	-	-	-	-	-	3	-	-	-	-	-	-	-	-	-
大分県	-	-	-	-	-	-	1	-	-	-	-	-	-	-	-	-	-	-
宮崎県	-	-	-	-	-	-	1	-	2	-	-	-	-	-	-	-	-	-
鹿児島県	-	-	-	-	-	-	-	-	1	-	-	-	-	-	-	-	-	-
沖縄県	-	-	-	-	-	-	1	-	-	-	-	-	-	-	-	-	-	-

報告数・累積報告数, 疾病・都道府県別

2008年10週

	A型肝炎		エキノコックス症		黄熱		オウム病		オムスク出血熱		回帰熱		キャサヌル森林病		Q熱		狂犬病	
	報告数	累積	報告数	累積	報告数	累積	報告数	累積	報告数	累積	報告数	累積	報告数	累積	報告数	累積	報告数	累積
総数	1	39	-	4	-	-	-	-	-	-	-	-	-	-	-	-	-	-
北海道	-	1	-	3	-	-	-	-	-	-	-	-	-	-	-	-	-	-
青森県	-	-	-	-	-	-	-	-	-	-	-	-	-	-	-	-	-	-
岩手県	-	-	-	-	-	-	-	-	-	-	-	-	-	-	-	-	-	-
宮城県	-	7	-	-	-	-	-	-	-	-	-	-	-	-	-	-	-	-
秋田県	-	-	-	-	-	-	-	-	-	-	-	-	-	-	-	-	-	-
山形県	-	-	-	-	-	-	-	-	-	-	-	-	-	-	-	-	-	-
福島県	-	-	-	-	-	-	-	-	-	-	-	-	-	-	-	-	-	-
茨城県	-	-	-	-	-	-	-	-	-	-	-	-	-	-	-	-	-	-
栃木県	-	1	-	-	-	-	-	-	-	-	-	-	-	-	-	-	-	-
群馬県	-	2	-	-	-	-	-	-	-	-	-	-	-	-	-	-	-	-
埼玉県	-	4	-	-	-	-	-	-	-	-	-	-	-	-	-	-	-	-
千葉県	-	1	-	-	-	-	-	-	-	-	-	-	-	-	-	-	-	-
東京都	-	8	-	-	-	-	-	-	-	-	-	-	-	-	-	-	-	-
神奈川県	1	4	-	-	-	-	-	-	-	-	-	-	-	-	-	-	-	-
新潟県	-	-	-	-	-	-	-	-	-	-	-	-	-	-	-	-	-	-
富山県	-	-	-	-	-	-	-	-	-	-	-	-	-	-	-	-	-	-
石川県	-	-	-	-	-	-	-	-	-	-	-	-	-	-	-	-	-	-
福井県	-	-	-	-	-	-	-	-	-	-	-	-	-	-	-	-	-	-
山梨県	-	-	-	-	-	-	-	-	-	-	-	-	-	-	-	-	-	-
長野県	-	-	-	-	-	-	-	-	-	-	-	-	-	-	-	-	-	-
岐阜県	-	-	-	-	-	-	-	-	-	-	-	-	-	-	-	-	-	-
静岡県	-	2	-	-	-	-	-	-	-	-	-	-	-	-	-	-	-	-
愛知県	-	1	-	-	-	-	-	-	-	-	-	-	-	-	-	-	-	-
三重県	-	-	-	-	-	-	-	-	-	-	-	-	-	-	-	-	-	-
滋賀県	-	-	-	-	-	-	-	-	-	-	-	-	-	-	-	-	-	-
京都府	-	-	-	-	-	-	-	-	-	-	-	-	-	-	-	-	-	-
大阪府	-	2	-	-	-	-	-	-	-	-	-	-	-	-	-	-	-	-
兵庫県	-	1	-	-	-	-	-	-	-	-	-	-	-	-	-	-	-	-
奈良県	-	1	-	-	-	-	-	-	-	-	-	-	-	-	-	-	-	-
和歌山県	-	-	-	-	-	-	-	-	-	-	-	-	-	-	-	-	-	-
鳥取県	-	-	-	-	-	-	-	-	-	-	-	-	-	-	-	-	-	-
島根県	-	-	-	-	-	-	-	-	-	-	-	-	-	-	-	-	-	-
岡山県	-	-	-	-	-	-	-	-	-	-	-	-	-	-	-	-	-	-
広島県	-	2	-	-	-	-	-	-	-	-	-	-	-	-	-	-	-	-
山口県	-	-	-	-	-	-	-	-	-	-	-	-	-	-	-	-	-	-
徳島県	-	-	-	-	-	-	-	-	-	-	-	-	-	-	-	-	-	-
香川県	-	-	-	-	-	-	-	-	-	-	-	-	-	-	-	-	-	-
愛媛県	-	-	-	-	-	-	-	-	-	-	-	-	-	-	-	-	-	-
高知県	-	-	-	-	-	-	-	-	-	-	-	-	-	-	-	-	-	-
福岡県	-	1	-	-	-	-	-	-	-	-	-	-	-	-	-	-	-	-
佐賀県	-	-	-	-	-	-	-	-	-	-	-	-	-	-	-	-	-	-
長崎県	-	1	-	-	-	-	-	-	-	-	-	-	-	-	-	-	-	-
熊本県	-	-	-	-	-	-	-	-	-	-	-	-	-	-	-	-	-	-
大分県	-	-	-	-	-	-	-	-	-	-	-	-	-	-	-	-	-	-
宮崎県	-	-	-	-	-	-	-	-	-	-	-	-	-	-	-	-	-	-
鹿児島県	-	-	-	-	-	-	-	-	-	-	-	-	-	-	-	-	-	-
沖縄県	-	-	-	1	-	-	-	-	-	-	-	-	-	-	-	-	-	-

報告数・累積報告数, 疾病・都道府県別

2008年10週

	コクシジ オイデス症		サル痘		腎症候性出血熱		西部ウマ脳炎		ダニ媒介脳炎		炭疽		つつが虫病		デング熱		東部ウマ脳炎	
	報告数	累積	報告数	累積	報告数	累積	報告数	累積	報告数	累積	報告数	累積	報告数	累積	報告数	累積	報告数	累積
総数	-	-	-	-	-	-	-	-	-	-	-	-	38	-	11	-	-	-
北海道	-	-	-	-	-	-	-	-	-	-	-	-	-	-	-	-	-	-
青森県	-	-	-	-	-	-	-	-	-	-	-	-	-	-	-	-	-	-
岩手県	-	-	-	-	-	-	-	-	-	-	-	-	-	-	-	-	-	-
宮城県	-	-	-	-	-	-	-	-	-	-	-	-	-	-	-	-	-	-
秋田県	-	-	-	-	-	-	-	-	-	-	-	-	-	-	-	-	-	-
山形県	-	-	-	-	-	-	-	-	-	-	-	-	-	-	-	-	-	-
福島県	-	-	-	-	-	-	-	-	-	-	-	-	1	-	2	-	-	-
茨城県	-	-	-	-	-	-	-	-	-	-	-	-	-	-	-	-	-	-
栃木県	-	-	-	-	-	-	-	-	-	-	-	-	1	-	-	-	-	-
群馬県	-	-	-	-	-	-	-	-	-	-	-	-	1	-	-	-	-	-
埼玉県	-	-	-	-	-	-	-	-	-	-	-	-	-	-	-	-	-	-
千葉県	-	-	-	-	-	-	-	-	-	-	-	-	6	-	-	-	-	-
東京都	-	-	-	-	-	-	-	-	-	-	-	-	4	-	3	-	-	-
神奈川県	-	-	-	-	-	-	-	-	-	-	-	-	-	-	1	-	-	-
新潟県	-	-	-	-	-	-	-	-	-	-	-	-	-	-	1	-	-	-
富山県	-	-	-	-	-	-	-	-	-	-	-	-	-	-	-	-	-	-
石川県	-	-	-	-	-	-	-	-	-	-	-	-	-	-	-	-	-	-
福井県	-	-	-	-	-	-	-	-	-	-	-	-	-	-	-	-	-	-
山梨県	-	-	-	-	-	-	-	-	-	-	-	-	-	-	-	-	-	-
長野県	-	-	-	-	-	-	-	-	-	-	-	-	-	-	-	-	-	-
岐阜県	-	-	-	-	-	-	-	-	-	-	-	-	-	-	-	-	-	-
静岡県	-	-	-	-	-	-	-	-	-	-	-	-	-	-	-	-	-	-
愛知県	-	-	-	-	-	-	-	-	-	-	-	-	3	-	-	-	-	-
三重県	-	-	-	-	-	-	-	-	-	-	-	-	-	-	-	-	-	-
滋賀県	-	-	-	-	-	-	-	-	-	-	-	-	-	-	1	-	-	-
京都府	-	-	-	-	-	-	-	-	-	-	-	-	-	-	1	-	-	-
大阪府	-	-	-	-	-	-	-	-	-	-	-	-	-	-	1	-	-	-
兵庫県	-	-	-	-	-	-	-	-	-	-	-	-	-	-	-	-	-	-
奈良県	-	-	-	-	-	-	-	-	-	-	-	-	-	-	-	-	-	-
和歌山県	-	-	-	-	-	-	-	-	-	-	-	-	1	-	-	-	-	-
鳥取県	-	-	-	-	-	-	-	-	-	-	-	-	-	-	-	-	-	-
島根県	-	-	-	-	-	-	-	-	-	-	-	-	-	-	-	-	-	-
岡山県	-	-	-	-	-	-	-	-	-	-	-	-	-	-	-	-	-	-
広島県	-	-	-	-	-	-	-	-	-	-	-	-	-	-	-	-	-	-
山口県	-	-	-	-	-	-	-	-	-	-	-	-	-	-	-	-	-	-
徳島県	-	-	-	-	-	-	-	-	-	-	-	-	-	-	-	-	-	-
香川県	-	-	-	-	-	-	-	-	-	-	-	-	-	-	-	-	-	-
愛媛県	-	-	-	-	-	-	-	-	-	-	-	-	-	-	-	-	-	-
高知県	-	-	-	-	-	-	-	-	-	-	-	-	-	-	-	-	-	-
福岡県	-	-	-	-	-	-	-	-	-	-	-	-	-	-	1	-	-	-
佐賀県	-	-	-	-	-	-	-	-	-	-	-	-	-	-	-	-	-	-
長崎県	-	-	-	-	-	-	-	-	-	-	-	-	-	-	-	-	-	-
熊本県	-	-	-	-	-	-	-	-	-	-	-	-	-	-	-	-	-	-
大分県	-	-	-	-	-	-	-	-	-	-	-	-	-	-	-	-	-	-
宮崎県	-	-	-	-	-	-	-	-	-	-	-	-	7	-	-	-	-	-
鹿児島県	-	-	-	-	-	-	-	-	-	-	-	-	14	-	-	-	-	-
沖縄県	-	-	-	-	-	-	-	-	-	-	-	-	-	-	-	-	-	-

報告数・累積報告数, 疾病・都道府県別

2008年10週

	鳥インフルエンザ		ニパウイルス感染症		日本紅斑熱		日本脳炎		ハンタウイルス肺症候群		Bウイルス病		鼻 疽		ブルセラ症		ベネズエラウマ脳炎	
	報告数	累積	報告数	累積	報告数	累積	報告数	累積	報告数	累積	報告数	累積	報告数	累積	報告数	累積	報告数	累積
総 数	-	-	-	-	-	1	-	-	-	-	-	-	-	-	-	-	-	-
北海道	-	-	-	-	-	-	-	-	-	-	-	-	-	-	-	-	-	-
青森県	-	-	-	-	-	-	-	-	-	-	-	-	-	-	-	-	-	-
岩手県	-	-	-	-	-	-	-	-	-	-	-	-	-	-	-	-	-	-
宮城県	-	-	-	-	-	-	-	-	-	-	-	-	-	-	-	-	-	-
秋田県	-	-	-	-	-	-	-	-	-	-	-	-	-	-	-	-	-	-
山形県	-	-	-	-	-	-	-	-	-	-	-	-	-	-	-	-	-	-
福島県	-	-	-	-	-	-	-	-	-	-	-	-	-	-	-	-	-	-
茨城県	-	-	-	-	-	-	-	-	-	-	-	-	-	-	-	-	-	-
栃木県	-	-	-	-	-	-	-	-	-	-	-	-	-	-	-	-	-	-
群馬県	-	-	-	-	-	-	-	-	-	-	-	-	-	-	-	-	-	-
埼玉県	-	-	-	-	-	-	-	-	-	-	-	-	-	-	-	-	-	-
千葉県	-	-	-	-	-	-	-	-	-	-	-	-	-	-	-	-	-	-
東京都	-	-	-	-	-	-	-	-	-	-	-	-	-	-	-	-	-	-
神奈川県	-	-	-	-	-	-	-	-	-	-	-	-	-	-	-	-	-	-
新潟県	-	-	-	-	-	-	-	-	-	-	-	-	-	-	-	-	-	-
富山県	-	-	-	-	-	-	-	-	-	-	-	-	-	-	-	-	-	-
石川県	-	-	-	-	-	-	-	-	-	-	-	-	-	-	-	-	-	-
福井県	-	-	-	-	-	-	-	-	-	-	-	-	-	-	-	-	-	-
山梨県	-	-	-	-	-	-	-	-	-	-	-	-	-	-	-	-	-	-
長野県	-	-	-	-	-	-	-	-	-	-	-	-	-	-	-	-	-	-
岐阜県	-	-	-	-	-	-	-	-	-	-	-	-	-	-	-	-	-	-
静岡県	-	-	-	-	-	-	-	-	-	-	-	-	-	-	-	-	-	-
愛知県	-	-	-	-	-	-	-	-	-	-	-	-	-	-	-	-	-	-
三重県	-	-	-	-	-	-	-	-	-	-	-	-	-	-	-	-	-	-
滋賀県	-	-	-	-	-	-	-	-	-	-	-	-	-	-	-	-	-	-
京都府	-	-	-	-	-	-	-	-	-	-	-	-	-	-	-	-	-	-
大阪府	-	-	-	-	-	-	-	-	-	-	-	-	-	-	-	-	-	-
兵庫県	-	-	-	-	-	-	-	-	-	-	-	-	-	-	-	-	-	-
奈良県	-	-	-	-	-	-	-	-	-	-	-	-	-	-	-	-	-	-
和歌山県	-	-	-	-	-	-	-	-	-	-	-	-	-	-	-	-	-	-
鳥取県	-	-	-	-	-	-	-	-	-	-	-	-	-	-	-	-	-	-
島根県	-	-	-	-	-	-	-	-	-	-	-	-	-	-	-	-	-	-
岡山県	-	-	-	-	-	-	-	-	-	-	-	-	-	-	-	-	-	-
広島県	-	-	-	-	-	-	-	-	-	-	-	-	-	-	-	-	-	-
山口県	-	-	-	-	-	-	-	-	-	-	-	-	-	-	-	-	-	-
徳島県	-	-	-	-	-	-	-	-	-	-	-	-	-	-	-	-	-	-
香川県	-	-	-	-	-	-	-	-	-	-	-	-	-	-	-	-	-	-
愛媛県	-	-	-	-	-	-	-	-	-	-	-	-	-	-	-	-	-	-
高知県	-	-	-	-	-	-	-	-	-	-	-	-	-	-	-	-	-	-
福岡県	-	-	-	-	-	-	-	-	-	-	-	-	-	-	-	-	-	-
佐賀県	-	-	-	-	-	-	-	-	-	-	-	-	-	-	-	-	-	-
長崎県	-	-	-	-	-	-	-	-	-	-	-	-	-	-	-	-	-	-
熊本県	-	-	-	-	-	1	-	-	-	-	-	-	-	-	-	-	-	-
大分県	-	-	-	-	-	-	-	-	-	-	-	-	-	-	-	-	-	-
宮崎県	-	-	-	-	-	-	-	-	-	-	-	-	-	-	-	-	-	-
鹿児島県	-	-	-	-	-	-	-	-	-	-	-	-	-	-	-	-	-	-
沖縄県	-	-	-	-	-	-	-	-	-	-	-	-	-	-	-	-	-	-

報告数・累積報告数，疾病・都道府県別

2008年10週

	ヘンドラウイルス感染症		発しんチフス		ポツリヌス症		マラリア		野 兎 病		ライム病		リッサウイルス感染症		リフトバレー熱		類 鼻 疽	
	報告数	累積	報告数	累積	報告数	累積	報告数	累積	報告数	累積	報告数	累積	報告数	累積	報告数	累積	報告数	累積
総 数	-	-	-	-	-	-	1	6	1	2	-	1	-	-	-	-	-	-
北海道	-	-	-	-	-	-	-	-	-	-	-	-	-	-	-	-	-	-
青森県	-	-	-	-	-	-	-	-	-	-	-	-	-	-	-	-	-	-
岩手県	-	-	-	-	-	-	-	-	-	-	-	-	-	-	-	-	-	-
宮城県	-	-	-	-	-	-	-	-	-	-	-	-	-	-	-	-	-	-
秋田県	-	-	-	-	-	-	-	-	-	-	-	-	-	-	-	-	-	-
山形県	-	-	-	-	-	-	-	-	-	-	-	-	-	-	-	-	-	-
福島県	-	-	-	-	-	-	-	-	1	1	-	-	-	-	-	-	-	-
茨城県	-	-	-	-	-	-	-	-	-	-	-	1	-	-	-	-	-	-
栃木県	-	-	-	-	-	-	-	-	-	-	-	-	-	-	-	-	-	-
群馬県	-	-	-	-	-	-	-	-	-	-	-	-	-	-	-	-	-	-
埼玉県	-	-	-	-	-	-	-	-	-	-	-	-	-	-	-	-	-	-
千葉県	-	-	-	-	-	-	-	-	-	1	-	-	-	-	-	-	-	-
東京都	-	-	-	-	-	-	-	3	-	-	-	-	-	-	-	-	-	-
神奈川県	-	-	-	-	-	-	1	2	-	-	-	-	-	-	-	-	-	-
新潟県	-	-	-	-	-	-	-	-	-	-	-	-	-	-	-	-	-	-
富山県	-	-	-	-	-	-	-	-	-	-	-	-	-	-	-	-	-	-
石川県	-	-	-	-	-	-	-	-	-	-	-	-	-	-	-	-	-	-
福井県	-	-	-	-	-	-	-	-	-	-	-	-	-	-	-	-	-	-
山梨県	-	-	-	-	-	-	-	-	-	-	-	-	-	-	-	-	-	-
長野県	-	-	-	-	-	-	-	-	-	-	-	-	-	-	-	-	-	-
岐阜県	-	-	-	-	-	-	-	-	-	-	-	-	-	-	-	-	-	-
静岡県	-	-	-	-	-	-	-	-	-	-	-	-	-	-	-	-	-	-
愛知県	-	-	-	-	-	-	-	1	-	-	-	-	-	-	-	-	-	-
三重県	-	-	-	-	-	-	-	-	-	-	-	-	-	-	-	-	-	-
滋賀県	-	-	-	-	-	-	-	-	-	-	-	-	-	-	-	-	-	-
京都府	-	-	-	-	-	-	-	-	-	-	-	-	-	-	-	-	-	-
大阪府	-	-	-	-	-	-	-	-	-	-	-	-	-	-	-	-	-	-
兵庫県	-	-	-	-	-	-	-	-	-	-	-	-	-	-	-	-	-	-
奈良県	-	-	-	-	-	-	-	-	-	-	-	-	-	-	-	-	-	-
和歌山県	-	-	-	-	-	-	-	-	-	-	-	-	-	-	-	-	-	-
鳥取県	-	-	-	-	-	-	-	-	-	-	-	-	-	-	-	-	-	-
島根県	-	-	-	-	-	-	-	-	-	-	-	-	-	-	-	-	-	-
岡山県	-	-	-	-	-	-	-	-	-	-	-	-	-	-	-	-	-	-
広島県	-	-	-	-	-	-	-	-	-	-	-	-	-	-	-	-	-	-
山口県	-	-	-	-	-	-	-	-	-	-	-	-	-	-	-	-	-	-
徳島県	-	-	-	-	-	-	-	-	-	-	-	-	-	-	-	-	-	-
香川県	-	-	-	-	-	-	-	-	-	-	-	-	-	-	-	-	-	-
愛媛県	-	-	-	-	-	-	-	-	-	-	-	-	-	-	-	-	-	-
高知県	-	-	-	-	-	-	-	-	-	-	-	-	-	-	-	-	-	-
福岡県	-	-	-	-	-	-	-	-	-	-	-	-	-	-	-	-	-	-
佐賀県	-	-	-	-	-	-	-	-	-	-	-	-	-	-	-	-	-	-
長崎県	-	-	-	-	-	-	-	-	-	-	-	-	-	-	-	-	-	-
熊本県	-	-	-	-	-	-	-	-	-	-	-	-	-	-	-	-	-	-
大分県	-	-	-	-	-	-	-	-	-	-	-	-	-	-	-	-	-	-
宮崎県	-	-	-	-	-	-	-	-	-	-	-	-	-	-	-	-	-	-
鹿児島県	-	-	-	-	-	-	-	-	-	-	-	-	-	-	-	-	-	-
沖縄県	-	-	-	-	-	-	-	-	-	-	-	-	-	-	-	-	-	-

*E型肝炎およびA型肝炎を除く。

**ウエストナイル脳炎、西部ウマ脳炎、ダニ媒介脳炎、東部ウマ脳炎、日本脳炎、ペネズエラウマ脳炎およびリフトバレー熱を除く。

報告数・累積報告数、疾病・都道府県別

2008年10週

	レジオネラ症		レプトスピラ症		ロッキー山 紅斑熱		アメーバ赤痢		ウイルス性肝炎*		急性脳炎**		クリプト スポリジウム症		クロイツフェルト ・ヤコブ病		劇症型溶血性 レンサ球菌感染症	
	報告数	累積	報告数	累積	報告数	累積	報告数	累積	報告数	累積	報告数	累積	報告数	累積	報告数	累積	報告数	累積
総 数	13	148	-	-	-	-	15	149	1	35	1	48	-	-	1	23	2	21
北海道	1	4	-	-	-	-	-	2	-	-	-	4	-	-	-	-	-	-
青森県	-	1	-	-	-	-	-	2	-	1	-	-	-	-	-	1	-	-
岩手県	-	2	-	-	-	-	-	-	-	-	-	-	-	-	-	2	-	1
宮城県	-	1	-	-	-	-	-	-	-	-	1	1	-	-	-	-	-	-
秋田県	-	1	-	-	-	-	-	1	-	-	-	-	-	-	-	1	-	-
山形県	1	3	-	-	-	-	-	-	-	-	-	-	-	-	-	-	-	-
福島県	1	2	-	-	-	-	-	1	-	-	-	2	-	-	-	-	-	-
茨城県	-	2	-	-	-	-	1	3	-	-	-	2	-	-	-	-	-	-
栃木県	-	1	-	-	-	-	-	1	-	-	-	-	-	-	-	-	-	1
群馬県	-	3	-	-	-	-	1	3	-	3	-	2	-	-	-	-	-	-
埼玉県	1	12	-	-	-	-	-	6	-	2	-	3	-	-	1	1	-	-
千葉県	-	3	-	-	-	-	1	8	-	-	-	2	-	-	-	1	-	2
東京都	2	14	-	-	-	-	3	30	1	6	-	4	-	-	-	-	-	4
神奈川県	1	9	-	-	-	-	3	20	-	2	-	2	-	-	-	4	-	-
新潟県	-	9	-	-	-	-	-	-	-	-	-	-	-	-	-	-	-	-
富山県	-	-	-	-	-	-	-	-	-	1	-	-	-	-	-	-	-	-
石川県	-	-	-	-	-	-	-	-	-	-	-	-	-	-	-	1	-	-
福井県	-	1	-	-	-	-	-	-	-	-	-	-	-	-	-	-	-	-
山梨県	-	-	-	-	-	-	-	-	-	-	-	1	-	-	-	-	-	-
長野県	1	6	-	-	-	-	-	1	-	1	-	-	-	-	-	-	-	1
岐阜県	-	2	-	-	-	-	-	1	-	-	-	1	-	-	-	-	-	-
静岡県	-	2	-	-	-	-	1	4	-	-	-	-	-	-	-	2	-	-
愛知県	-	7	-	-	-	-	1	11	-	3	-	4	-	-	-	-	-	1
三重県	-	1	-	-	-	-	-	3	-	1	-	-	-	-	-	2	-	-
滋賀県	-	2	-	-	-	-	-	1	-	1	-	-	-	-	-	-	-	-
京都府	2	9	-	-	-	-	1	6	-	1	-	-	-	-	-	-	-	-
大阪府	-	15	-	-	-	-	1	22	-	4	-	7	-	-	-	2	-	2
兵庫県	-	8	-	-	-	-	2	11	-	-	-	1	-	-	-	1	2	4
奈良県	-	1	-	-	-	-	-	1	-	-	-	-	-	-	-	-	-	-
和歌山県	-	-	-	-	-	-	-	2	-	-	-	-	-	-	-	-	-	-
鳥取県	1	1	-	-	-	-	-	-	-	-	-	-	-	-	-	-	-	-
島根県	-	1	-	-	-	-	-	-	-	-	-	-	-	-	-	-	-	-
岡山県	-	3	-	-	-	-	-	-	-	-	-	1	-	-	-	1	-	-
広島県	1	8	-	-	-	-	-	3	-	2	-	-	-	-	-	1	-	-
山口県	1	2	-	-	-	-	-	1	-	-	-	1	-	-	-	1	-	-
徳島県	-	1	-	-	-	-	-	-	-	-	-	-	-	-	-	-	-	-
香川県	-	1	-	-	-	-	-	-	-	-	-	-	-	-	-	-	-	-
愛媛県	-	1	-	-	-	-	-	-	-	1	-	-	-	-	-	-	-	1
高知県	-	1	-	-	-	-	-	-	-	1	-	-	-	-	-	-	-	-
福岡県	-	4	-	-	-	-	-	3	-	2	-	3	-	-	-	1	-	1
佐賀県	-	-	-	-	-	-	-	-	-	-	-	-	-	-	-	-	-	-
長崎県	-	-	-	-	-	-	-	-	-	-	-	2	-	-	-	-	-	-
熊本県	-	1	-	-	-	-	-	1	-	-	-	2	-	-	-	-	-	1
大分県	-	-	-	-	-	-	-	-	-	-	-	-	-	-	-	1	-	-
宮崎県	-	-	-	-	-	-	-	1	-	3	-	1	-	-	-	-	-	1
鹿児島県	-	2	-	-	-	-	-	-	-	-	-	2	-	-	-	-	-	1
沖縄県	-	1	-	-	-	-	-	-	-	-	-	-	-	-	-	-	-	-

報告数・累積報告数, 疾病・都道府県別

2008年10週

	後天性免疫不全症候群		ジアルジア症		髄膜炎菌性髄膜炎		先天性風しん症候群		梅毒		破傷風		バンコマイシン耐性黄色ブドウ球菌感染症		バンコマイシン耐性腸球菌感染症		風しん	
	報告数	累積	報告数	累積	報告数	累積	報告数	累積	報告数	累積	報告数	累積	報告数	累積	報告数	累積	報告数	累積
総数	31	246	3	13	-	3	-	-	4	125	1	12	-	-	-	8	6	84
北海道	-	3	-	-	-	-	-	-	-	4	-	1	-	-	-	-	1	4
青森県	1	2	-	-	-	-	-	-	-	-	-	-	-	-	-	-	-	1
岩手県	-	-	-	-	-	-	-	-	-	-	-	-	-	-	-	-	1	1
宮城県	-	1	-	-	-	-	-	-	-	3	-	-	-	-	-	-	-	3
秋田県	-	-	-	-	-	-	-	-	-	-	-	-	-	-	-	-	-	1
山形県	-	1	-	-	-	-	-	-	-	1	-	-	-	-	-	-	-	-
福島県	-	-	-	-	-	-	-	-	-	-	-	-	-	-	-	-	-	-
茨城県	1	5	-	-	-	-	-	-	-	-	-	1	-	-	-	-	-	-
栃木県	-	2	-	-	-	-	-	-	-	1	-	-	-	-	-	-	-	2
群馬県	-	4	-	-	-	-	-	-	-	1	-	-	-	-	-	-	-	-
埼玉県	1	6	-	-	-	-	-	-	-	3	1	1	-	-	-	3	-	1
千葉県	2	9	-	2	-	-	-	-	1	7	-	-	-	-	-	-	1	3
東京都	10	97	-	3	-	-	-	-	1	23	-	2	-	-	-	2	1	10
神奈川県	3	11	1	3	-	-	-	-	-	3	-	1	-	-	-	-	-	11
新潟県	-	1	-	-	-	-	-	-	-	2	-	-	-	-	-	-	-	-
富山県	1	1	-	-	-	-	-	-	-	2	-	-	-	-	-	-	1	3
石川県	1	4	-	1	-	-	-	-	-	-	-	-	-	-	-	-	-	-
福井県	-	1	-	1	-	-	-	-	-	-	-	-	-	-	-	-	-	-
山梨県	1	2	-	-	-	-	-	-	-	-	-	-	-	-	-	-	-	-
長野県	-	-	-	-	-	-	-	-	-	2	-	1	-	-	-	-	-	5
岐阜県	-	2	-	-	-	-	-	-	-	3	-	-	-	-	-	-	-	1
静岡県	-	7	-	-	-	-	-	-	1	10	-	-	-	-	-	1	-	1
愛知県	3	21	-	-	-	-	-	-	-	17	-	-	-	-	-	-	-	1
三重県	-	1	-	-	-	-	-	-	-	2	-	-	-	-	-	-	-	-
滋賀県	-	2	-	1	-	-	-	-	-	1	-	-	-	-	-	-	-	-
京都府	1	3	-	-	-	-	-	-	-	-	-	-	-	-	-	-	-	-
大阪府	3	27	-	-	-	-	-	-	1	10	-	-	-	-	-	-	-	5
兵庫県	2	6	-	-	-	-	-	-	-	3	-	-	-	-	-	-	-	10
奈良県	-	-	-	-	-	-	-	-	-	-	-	-	-	-	-	-	-	-
和歌山県	-	2	-	-	-	1	-	-	-	-	-	-	-	-	-	-	-	1
鳥取県	-	-	-	-	-	-	-	-	-	-	-	-	-	-	-	-	-	-
島根県	-	-	-	-	-	-	-	-	-	1	-	-	-	-	-	-	-	-
岡山県	-	-	-	-	-	-	-	-	-	1	-	-	-	-	-	1	-	2
広島県	-	1	1	1	-	-	-	-	-	-	-	-	-	-	-	-	-	6
山口県	-	-	-	-	-	-	-	-	-	3	-	-	-	-	-	-	-	-
徳島県	-	-	-	-	-	-	-	-	-	-	-	-	-	-	-	-	-	-
香川県	-	-	-	-	-	-	-	-	-	-	-	-	-	-	-	-	-	-
愛媛県	-	1	-	-	-	-	-	-	-	1	-	1	-	-	-	-	-	1
高知県	-	1	-	-	-	-	-	-	-	-	-	-	-	-	-	-	-	-
福岡県	-	8	1	1	-	-	-	-	-	11	-	-	-	-	-	1	1	8
佐賀県	-	-	-	-	-	-	-	-	-	1	-	-	-	-	-	-	-	-
長崎県	-	4	-	-	-	1	-	-	-	-	-	1	-	-	-	-	-	-
熊本県	1	5	-	-	-	-	-	-	-	5	-	-	-	-	-	-	-	-
大分県	-	1	-	-	-	-	-	-	-	-	-	-	-	-	-	-	-	-
宮崎県	-	-	-	-	-	-	-	-	-	-	-	1	-	-	-	-	-	1
鹿児島県	-	2	-	-	-	1	-	-	-	1	-	1	-	-	-	-	-	2
沖縄県	-	2	-	-	-	-	-	-	-	3	-	1	-	-	-	-	-	-

報告数・累積報告数，疾病・都道府県別 2008年10週

	麻しん		インフルエンザ (H5N1)	
	報告数	累積	報告数	累積
総 数	387	3649	-	-
北海道	13	316	-	-
青森県	2	35	-	-
岩手県	-	1	-	-
宮城県	2	5	-	-
秋田県	1	138	-	-
山形県	-	8	-	-
福島県	1	7	-	-
茨城県	1	25	-	-
栃木県	-	6	-	-
群馬県	4	30	-	-
埼玉県	25	140	-	-
千葉県	40	176	-	-
東京都	52	436	-	-
神奈川県	134	1380	-	-
新潟県	2	24	-	-
富山県	1	3	-	-
石川県	-	5	-	-
福井県	1	3	-	-
山梨県	-	3	-	-
長野県	3	41	-	-
岐阜県	2	8	-	-
静岡県	3	25	-	-
愛知県	13	28	-	-
三重県	-	6	-	-
滋賀県	-	1	-	-
京都府	4	19	-	-
大阪府	11	96	-	-
兵庫県	5	43	-	-
奈良県	-	1	-	-
和歌山県	5	7	-	-
鳥取県	-	2	-	-
島根県	-	2	-	-
岡山県	-	6	-	-
広島県	6	34	-	-
山口県	-	9	-	-
徳島県	-	-	-	-
香川県	-	1	-	-
愛媛県	-	6	-	-
高知県	-	-	-	-
福岡県	39	420	-	-
佐賀県	-	2	-	-
長崎県	5	9	-	-
熊本県	5	61	-	-
大分県	2	66	-	-
宮崎県	2	3	-	-
鹿児島県	3	12	-	-
沖縄県	-	-	-	-

*髄膜炎菌性髄膜炎は除く。

報告数・定点当り報告数, 疾病・都道府県別

2008年10週

	ヘルパンギーナ		流行性耳下腺炎		急性出血性結膜炎		流行性角結膜炎		細菌性髄膜炎*		無菌性髄膜炎		マイコプラズマ肺炎		クラミジア肺炎 (オウム病を除く)		RSウイルス感染症
	報告数	定点当り	報告数	定点当り	報告数	定点当り	報告数	定点当り	報告数	定点当り	報告数	定点当り	報告数	定点当り	報告数	定点当り	報告数
総 数	95	0.03	910	0.30	27	0.04	524	0.78	10	0.02	11	0.02	187	0.41	11	0.02	612
北海道	1	0.01	15	0.10	-	-	16	0.55	1	0.04	-	-	-	-	-	-	77
青森県	-	-	5	0.12	-	-	6	0.55	-	-	-	-	7	1.17	-	-	12
岩手県	-	-	4	0.10	-	-	12	1.00	-	-	-	-	12	0.60	-	-	1
宮城県	2	0.03	6	0.10	-	-	4	0.33	-	-	-	-	20	1.67	-	-	17
秋田県	2	0.06	72	2.06	1	0.14	6	0.86	-	-	-	-	-	-	-	-	7
山形県	1	0.03	13	0.43	-	-	1	0.13	-	-	-	-	2	0.20	-	-	6
福島県	1	0.02	3	0.06	-	-	19	1.58	-	-	-	-	13	1.86	2	0.29	32
茨城県	1	0.01	5	0.07	-	-	29	1.71	-	-	-	-	4	0.31	-	-	5
栃木県	4	0.09	8	0.17	-	-	23	1.92	-	-	-	-	2	0.29	1	0.14	1
群馬県	3	0.05	62	1.00	-	-	24	1.71	-	-	-	-	23	2.88	-	-	6
埼玉県	-	-	34	0.22	2	0.05	32	0.78	-	-	-	-	3	0.33	-	-	9
千葉県	1	0.01	42	0.33	4	0.13	26	0.81	-	-	1	0.11	-	-	-	-	6
東京都	1	0.01	59	0.39	4	0.10	21	0.54	1	0.04	-	-	5	0.22	-	-	13
神奈川県	8	0.04	24	0.12	7	0.18	47	1.21	2	0.25	-	-	8	1.00	-	-	9
新潟県	-	-	36	0.59	-	-	10	0.91	-	-	-	-	2	0.17	6	0.50	12
富山県	-	-	2	0.07	-	-	1	0.14	-	-	-	-	8	1.60	-	-	9
石川県	-	-	-	-	-	-	4	0.57	-	-	-	-	-	-	-	-	5
福井県	2	0.09	15	0.68	-	-	-	-	-	-	-	-	-	-	-	-	11
山梨県	-	-	-	-	-	-	3	0.33	-	-	1	0.10	3	0.30	-	-	1
長野県	-	-	19	0.35	1	0.09	13	1.18	-	-	1	0.09	1	0.09	-	-	9
岐阜県	2	0.04	34	0.64	-	-	5	0.45	1	0.20	-	-	1	0.20	-	-	5
静岡県	-	-	38	0.44	-	-	11	0.55	-	-	-	-	6	0.60	-	-	26
愛知県	5	0.03	70	0.39	-	-	12	0.36	-	-	-	-	4	0.27	2	0.13	14
三重県	1	0.02	1	0.02	-	-	7	0.58	-	-	-	-	2	0.22	-	-	4
滋賀県	3	0.09	13	0.41	-	-	3	0.43	-	-	1	0.14	2	0.29	-	-	5
京都府	3	0.04	21	0.28	-	-	14	0.88	-	-	-	-	-	-	-	-	5
大阪府	6	0.03	41	0.21	1	0.02	11	0.22	-	-	-	-	9	0.69	-	-	31
兵庫県	2	0.02	37	0.29	-	-	25	0.71	-	-	-	-	1	0.11	-	-	38
奈良県	-	-	9	0.26	-	-	1	0.11	-	-	-	-	-	-	-	-	1
和歌山県	-	-	5	0.16	1	0.25	-	-	-	-	-	-	-	-	-	-	10
鳥取県	-	-	1	0.05	-	-	1	0.33	-	-	-	-	-	-	-	-	5
島根県	-	-	1	0.04	-	-	-	-	-	-	-	-	-	-	-	-	9
岡山県	1	0.02	26	0.48	1	0.08	7	0.58	1	0.20	-	-	6	1.20	-	-	27
広島県	3	0.04	9	0.13	-	-	31	1.63	-	-	-	-	12	0.57	-	-	33
山口県	1	0.02	8	0.16	-	-	4	0.44	-	-	-	-	3	0.33	-	-	25
徳島県	-	-	2	0.09	-	-	1	0.25	-	-	-	-	-	-	-	-	6
香川県	2	0.07	3	0.11	-	-	-	-	-	-	-	-	-	-	-	-	5
愛媛県	3	0.08	9	0.24	-	-	15	1.88	-	-	-	-	-	-	-	-	10
高知県	2	0.07	34	1.13	-	-	4	1.33	1	0.14	-	-	-	-	-	-	44
福岡県	18	0.15	50	0.42	-	-	14	0.54	-	-	-	-	-	-	-	-	27
佐賀県	1	0.04	25	1.09	-	-	-	-	-	-	-	-	3	0.50	-	-	1
長崎県	-	-	5	0.11	3	0.38	9	1.13	-	-	-	-	1	0.08	-	-	4
熊本県	12	0.25	9	0.19	-	-	14	1.56	-	-	3	0.20	-	-	-	-	12
大分県	2	0.06	4	0.11	-	-	5	1.00	-	-	-	-	-	-	-	-	1
宮崎県	1	0.03	26	0.72	-	-	14	2.33	-	-	-	-	-	-	-	-	7
鹿児島県	-	-	-	-	1	0.14	3	0.43	-	-	1	0.08	3	0.25	-	-	7
沖縄県	-	-	5	0.15	1	0.10	16	1.60	3	0.43	3	0.43	21	3.00	-	-	2

獣医師が届出を行う感染症と対象動物

注) 報告数は感染実験等の学術的研究による発生を除く。

報告数・累積報告数, 疾病・都道府県別

2008年10週

	エボラ出血熱		マールブルグ病		ペスト		重症急性呼吸器症候群 (SARS)						結核		細菌性赤痢		ウエストナイル熱	
	サル		サル		プレーリードッグ		イタチアナグマ		タヌキ		ハクビシン		サル		サル		鳥類	
	報告数	累積	報告数	累積	報告数	累積	報告数	累積	報告数	累積	報告数	累積	報告数	累積	報告数	累積	報告数	累積
総数	-	-	-	-	-	-	-	-	-	-	-	-	-	-	1	1	-	-
北海道	-	-	-	-	-	-	-	-	-	-	-	-	-	-	-	-	-	-
青森県	-	-	-	-	-	-	-	-	-	-	-	-	-	-	-	-	-	-
岩手県	-	-	-	-	-	-	-	-	-	-	-	-	-	-	-	-	-	-
宮城県	-	-	-	-	-	-	-	-	-	-	-	-	-	-	-	-	-	-
秋田県	-	-	-	-	-	-	-	-	-	-	-	-	-	-	-	-	-	-
山形県	-	-	-	-	-	-	-	-	-	-	-	-	-	-	-	-	-	-
福島県	-	-	-	-	-	-	-	-	-	-	-	-	-	-	-	-	-	-
茨城県	-	-	-	-	-	-	-	-	-	-	-	-	-	-	-	-	-	-
栃木県	-	-	-	-	-	-	-	-	-	-	-	-	-	-	-	-	-	-
群馬県	-	-	-	-	-	-	-	-	-	-	-	-	-	-	-	-	-	-
埼玉県	-	-	-	-	-	-	-	-	-	-	-	-	-	-	-	-	-	-
千葉県	-	-	-	-	-	-	-	-	-	-	-	-	-	-	-	-	-	-
東京都	-	-	-	-	-	-	-	-	-	-	-	-	-	-	-	-	-	-
神奈川県	-	-	-	-	-	-	-	-	-	-	-	-	-	-	-	-	-	-
新潟県	-	-	-	-	-	-	-	-	-	-	-	-	-	-	-	-	-	-
富山県	-	-	-	-	-	-	-	-	-	-	-	-	-	-	-	-	-	-
石川県	-	-	-	-	-	-	-	-	-	-	-	-	-	-	-	-	-	-
福井県	-	-	-	-	-	-	-	-	-	-	-	-	-	-	-	-	-	-
山梨県	-	-	-	-	-	-	-	-	-	-	-	-	-	-	-	-	-	-
長野県	-	-	-	-	-	-	-	-	-	-	-	-	-	-	1	1	-	-
岐阜県	-	-	-	-	-	-	-	-	-	-	-	-	-	-	-	-	-	-
静岡県	-	-	-	-	-	-	-	-	-	-	-	-	-	-	-	-	-	-
愛知県	-	-	-	-	-	-	-	-	-	-	-	-	-	-	-	-	-	-
三重県	-	-	-	-	-	-	-	-	-	-	-	-	-	-	-	-	-	-
滋賀県	-	-	-	-	-	-	-	-	-	-	-	-	-	-	-	-	-	-
京都府	-	-	-	-	-	-	-	-	-	-	-	-	-	-	-	-	-	-
大阪府	-	-	-	-	-	-	-	-	-	-	-	-	-	-	-	-	-	-
兵庫県	-	-	-	-	-	-	-	-	-	-	-	-	-	-	-	-	-	-
奈良県	-	-	-	-	-	-	-	-	-	-	-	-	-	-	-	-	-	-
和歌山県	-	-	-	-	-	-	-	-	-	-	-	-	-	-	-	-	-	-
鳥取県	-	-	-	-	-	-	-	-	-	-	-	-	-	-	-	-	-	-
島根県	-	-	-	-	-	-	-	-	-	-	-	-	-	-	-	-	-	-
岡山県	-	-	-	-	-	-	-	-	-	-	-	-	-	-	-	-	-	-
広島県	-	-	-	-	-	-	-	-	-	-	-	-	-	-	-	-	-	-
山口県	-	-	-	-	-	-	-	-	-	-	-	-	-	-	-	-	-	-
徳島県	-	-	-	-	-	-	-	-	-	-	-	-	-	-	-	-	-	-
香川県	-	-	-	-	-	-	-	-	-	-	-	-	-	-	-	-	-	-
愛媛県	-	-	-	-	-	-	-	-	-	-	-	-	-	-	-	-	-	-
高知県	-	-	-	-	-	-	-	-	-	-	-	-	-	-	-	-	-	-
福岡県	-	-	-	-	-	-	-	-	-	-	-	-	-	-	-	-	-	-
佐賀県	-	-	-	-	-	-	-	-	-	-	-	-	-	-	-	-	-	-
長崎県	-	-	-	-	-	-	-	-	-	-	-	-	-	-	-	-	-	-
熊本県	-	-	-	-	-	-	-	-	-	-	-	-	-	-	-	-	-	-
大分県	-	-	-	-	-	-	-	-	-	-	-	-	-	-	-	-	-	-
宮崎県	-	-	-	-	-	-	-	-	-	-	-	-	-	-	-	-	-	-
鹿児島県	-	-	-	-	-	-	-	-	-	-	-	-	-	-	-	-	-	-
沖縄県	-	-	-	-	-	-	-	-	-	-	-	-	-	-	-	-	-	-

報告数・累積報告数，疾病・都道府県別 2008年10週

	エキノコックス症		インフルエンザ(H5N1)	
	犬		鳥類	
	報告数	累積	報告数	累積
総 数	-	-	-	-
北海道	-	-	-	-
青森県	-	-	-	-
岩手県	-	-	-	-
宮城県	-	-	-	-
秋田県	-	-	-	-
山形県	-	-	-	-
福島県	-	-	-	-
茨城県	-	-	-	-
栃木県	-	-	-	-
群馬県	-	-	-	-
埼玉県	-	-	-	-
千葉県	-	-	-	-
東京都	-	-	-	-
神奈川県	-	-	-	-
新潟県	-	-	-	-
富山県	-	-	-	-
石川県	-	-	-	-
福井県	-	-	-	-
山梨県	-	-	-	-
長野県	-	-	-	-
岐阜県	-	-	-	-
静岡県	-	-	-	-
愛知県	-	-	-	-
三重県	-	-	-	-
滋賀県	-	-	-	-
京都府	-	-	-	-
大阪府	-	-	-	-
兵庫県	-	-	-	-
奈良県	-	-	-	-
和歌山県	-	-	-	-
鳥取県	-	-	-	-
島根県	-	-	-	-
岡山県	-	-	-	-
広島県	-	-	-	-
山口県	-	-	-	-
徳島県	-	-	-	-
香川県	-	-	-	-
愛媛県	-	-	-	-
高知県	-	-	-	-
福岡県	-	-	-	-
佐賀県	-	-	-	-
長崎県	-	-	-	-
熊本県	-	-	-	-
大分県	-	-	-	-
宮崎県	-	-	-	-
鹿児島県	-	-	-	-
沖縄県	-	-	-	-

感染症週報 第10巻 第10号 2008年3月24日発行
 発行：国立感染症研究所
 厚生労働省健康局結核感染症課
 厚生労働省大臣官房統計情報部
 事務局：国立感染症研究所感染症情報センター
 〒162-8640東京都新宿区戸山1-23-1
 T E L : 03-5285-1111
 F A X : 03-5285-1129
 U R L : <http://idsc.nih.go.jp/index-j.html>
 < 国立感染症研究所 感染症情報センター >
<http://www.mhlw.go.jp/>
 < 厚生労働省 >
<http://www.forth.go.jp/>
 < 旅行者のための海外感染症情報(厚生労働省検疫所) >

本週報は、感染症新法に基づくものであり、全国の医療従事者、定点医療機関、保健所、保健所設置市、特別区、都道府県、地方衛生研究所、検疫所の皆様のご協力を得て、国立感染症研究所感染症情報センターにおいて編集したものです。

また、本週報は速報性を重視しておりますので、今後調査などの結果に応じて、若干の変更が生じることがありますが、その場合には週報上にて訂正させていただきます。

「感染症の話」及び「読者のコーナー」の回答欄の内容に関する責は、それぞれの執筆者及び回答者に属しますが、内容に関するご質問、ご意見については事務局でお受けいたします。

なお、週報の内容について、学術的研究、あるいは公衆衛生活動にかかわる業務以外の目的においては、無断転載を禁じます。