

マークをクリックするとそのページを見ることができます



発生動向総覧  
P.2-5

< 第39週 >

A群溶血性レンサ球菌咽頭炎の定点当たり報告数は増加し、過去5年間の同時期と比較してやや多い / その他最新動向



注目すべき感染症

< 今週は該当記事はありません >



病原体情報  
P.6-9

ヒトから検出されているVero毒素産生性大腸菌 2008年 / インフルエンザウイルス 2008/09シーズン / 無菌性髄膜炎患者から検出されているウイルス 2008年



速報  
P.10-11

8月に発生したA/H3N2亜型インフルエンザによる集団かぜ事例 - 横浜市



海外感染症情報

< 今週は該当記事はありません >



感染症の話  
P.12

< 今週はお休みです >



読者のコーナー  
< 今週は該当記事はありません >



グラフ総覧( 39週 )  
P.13-18



39週のデータ  
P.19-31



# 発生動向総覧

2008年5月12日の法改正に伴い、疾病の名称および並び順を一部変更しました。

## < 第39週コメント > 10月1日集計分

### 全数報告の感染症

注意：これは当該週に診断された報告症例の集計です。しかし、迅速に情報還元するために期日を決めて集計を行いますので、当該週に診断された症例の報告が集計の期日以降に届くこともあります。それらについては一部を除いて発生動向総覧では扱いませんが、翌週あるいはそれ以降に、巻末の表の累積数に加えられることになります。

感染経路、感染原因、感染地域については、確定あるいは推定として記載されていたものを示します。

#### 1類感染症

報告なし

#### 2類感染症

結核261例

#### 3類感染症

細菌性赤痢3例

感染地域：中国2例、カンボジア1例

腸管出血性大腸菌感染症59例( 有症者38例、HUS 1例 )

感染地域：国内58例、ベトナム1例

国内の多い感染地域：大阪府7例、熊本県6例、岩手県5例<sup>1)</sup>、東京都5例、石川県5例、埼玉県4例、千葉県4例

集団発生：幼稚園に関連<sup>1)2)</sup>カ所の幼稚園で、全例( 第36 ~ 38週の70例とともに )

年齢群：0歳( 1例 )、2歳( 3例 )、3歳( 2例 )、4歳( 1例 )、5歳( 5例 )、6歳( 6例 )、7歳( 1例 )、8歳( 1例 )、9歳( 2例 )、10代( 8例 )、20代( 6例 )、30代( 5例 )、40代( 2例 )、50代( 6例 )、60代( 3例 )、70代( 5例 )、80代( 2例 )

血清型・毒素型：O157 VT1・VT2( 16例 )、O157 VT2( 19例 )、O26 VT1( 10例 )、O103 VT1( 7例 )、O91 VT1( 1例 )、O111 VT1( 1例 )、O121 VT2( 1例 )、その他・不明( 4例 )

累積報告数：3,497例( 有症者2,301例、うちHUS 63例、死亡6例 )

腸チフス2例

感染地域：バングラデシュ1例、インド/ネパール1例

#### 4類感染症

A型肝炎1例

感染地域：カンボジア

つつが虫病1例

感染地域：長崎県

デング熱2例

感染地域：タイ1例、シンガポール1例

日本紅斑熱5例

感染地域：熊本県2例、宮崎県2例、和歌山県1例

日本脳炎1例

感染地域：愛知県/奈良県

年齢群：50代

ボツリヌス症1例

乳児ボツリヌス症\_\_感染地域：岩手県

マラリア3例

熱帯熱2例\_\_感染地域：ガーナ2例

三日熱1例\_\_感染地域：タイ/インド

レジオネラ症12例( 肺炎型11例、ポンティアック型1例 )

感染地域：静岡県2例、岩手県1例( 温泉 )、栃木県1例( 温泉 )、埼玉県1例( 温泉 )、神奈川県1例( 温泉 )、三重県1例、大阪府1例、兵庫県1例、福岡県1例( 温泉 )、国内( 都道府県不明 )2例

年齢群: 40代( 1例 )、50代( 2例 )、60代( 7例 )、70代( 1例 )、80代( 1例 )

レプトスピラ症1例 感染地域: 秋田県\_\_感染原因: 川

**5類感染症**

アメーバ赤痢10例( 腸管アメーバ症5例、腸管及び腸管外アメーバ症5例 )

感染地域: 東京都1例、富山県1例、岐阜県1例、大阪府1例、兵庫県1例、和歌山県1例、愛媛県1例、国内( 都道府県不明 )2例、インドネシア1例

感染経路: 経口感染2例、性的接触3例( 同性間3例 )、経口感染/性的接触( 異性間 )1例、不明4例

ウイルス性肝炎1例 B型肝炎\_\_感染経路: 性的接触( 異性間 )

急性脳炎1例 病原体不明\_\_年齢群: 80代

クロイツフェルト・ヤコブ病1例  
孤発性プリオン病古典型

劇症型溶血性レンサ球菌感染症1例  
年齢群: 70代

後天性免疫不全症候群17例( AIDS 4例、無症候11例、その他2例 )

感染地域: 国内15例、タイ1例、フランス1例

感染経路: 性的接触15例( 異性間4例、同性間11例 )、不明2例

梅毒5例( 早期顕症I期1例、早期顕症II期3例、無症候1例 )

破傷風1例 年齢群: 80代

風しん1例( 検査診断例 )

感染地域: 東京都

年齢群: 10代

麻しん12例[ 麻しん( 検査診断例4例、臨床診断例6例 )、修飾麻しん( 検査診断例2例 )]

感染地域: 国内12例

国内の感染地域: 千葉県3例、大阪府2例、宮城県1例、茨城県1例、埼玉県1例、東京都1例、愛媛県1例、都道府県不明2例

年齢群: 0歳( 2例 )、2歳( 1例 )、4歳( 1例 )、5~9歳( 2例 )、10~14歳( 1例 )、20~24歳( 2例 )、60代( 2例 )、80代( 1例 )

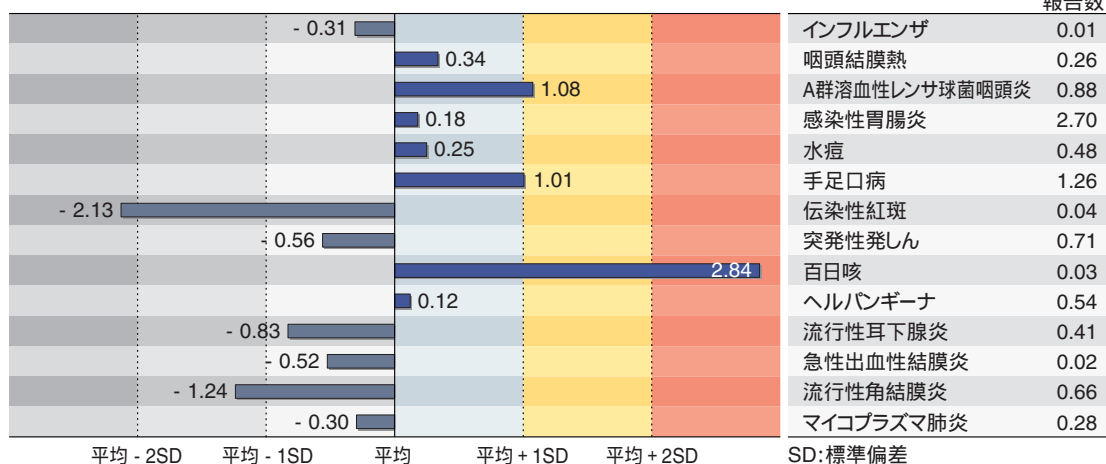
累積報告数: 10,810例[ 麻しん( 検査診断例3,109例、臨床診断例6,718例 )、修飾麻しん( 検査診断例983例 )]

( 補 )また、2008年第38週までに診断されたものの報告遅れとして、コレラ1例( 感染地域: インド/ネパール )、細菌性赤痢2例( 感染地域: インド2例 )、腸チフス1例( 感染地域: インドネシア )、日本紅斑熱1例( 感染地域: 鹿児島県 )、マラリア1例( 熱帯熱\_\_感染地域: スーダン )、ライム病1例( 感染地域: 神奈川県 )、レプトスピラ症1例( 感染地域: 東京都 . 感染原因: 不明 )、急性脳炎2例[ 病原体不明2例( 0歳1例、2歳1例 ) ]、劇症型溶血性レンサ球菌感染症2例[ 50代( 1例 . 死亡 )、70代( 1例 ) ]、バンコマイシン耐性腸球菌感染症1例( 遺伝子型: *VanC*\_\_菌検出検体: 胆汁 )、風しん1例( 検査診断例 . 感染地域: 京都府 . 年齢群: 20~24歳 )などの報告があった。

## 定点把握の対象となる5類感染症

全国の指定された医療機関( 定点 ) から報告され、疾患により小児科定点( 約3,000カ所 )、インフルエンザ( 小児科・内科 ) 定点( 約5,000カ所 )、眼科定点( 約600カ所 )、基幹定点( 約500カ所 ) に分かれています。また、定点当たり報告数は、報告数/定点医療機関数です。

定点把握疾患の報告の過去5年間の同時期との比較( 第39週 )



当該週と過去5年間の平均( 過去5年間の前週、当該週、後週の合計15週の平均 ) との差をグラフ上に表現した。

### インフルエンザ

定点当たり報告数は増加した。都道府県別では沖縄県( 0.34 )、香川県( 0.06 )、千葉県( 0.05 )が多い。

#### 小児科定点報告疾患

RSウイルス感染症は1,182例の報告があり、報告数は増加した。年齢別では1歳以下の報告数が全体の約75%を占めている。

咽頭結膜熱の定点当たり報告数は第35週以降減少が続いている。都道府県別では宮崎県( 1.03 )、鹿児島県( 0.69 )、新潟県( 0.67 )、大分県( 0.67 )が多い。

A群溶血性レンサ球菌咽頭炎の定点当たり報告数は増加し、過去5年間の同時期( 前週、当該週、後週 ) と比較してやや多い。都道府県別では鳥取県( 2.74 )、埼玉県( 1.54 )、千葉県( 1.46 )が多い。

感染性胃腸炎の定点当たり報告数は3週連続で減少した。都道府県別では大分県( 5.4 )、富山県( 4.7 )、宮崎県( 4.5 )が多い。

水痘の定点当たり報告数は増加した。都道府県別では宮崎県( 1.33 )、山形県( 1.03 )、群馬県( 0.89 )、広島県( 0.89 )が多い。

手足口病の定点当たり報告数は3週連続で減少したが、過去5年間の同時期と比較してやや多い。都道府県別では新潟県( 4.3 )、熊本県( 3.7 )、北海道( 2.2 )が多い。

伝染性紅斑の定点当たり報告数は第36週以降減少が続いている。都道府県別では鳥取県( 0.16 )、岐阜県( 0.13 )、山形県( 0.10 )が多い。

百日咳の定点当たり報告数は減少したが、過去5年間の同時期と比較してかなり多い。都道府県別では新潟県( 0.20 )、長野県( 0.13 )、秋田県( 0.09 )、千葉県( 0.09 )が多い。

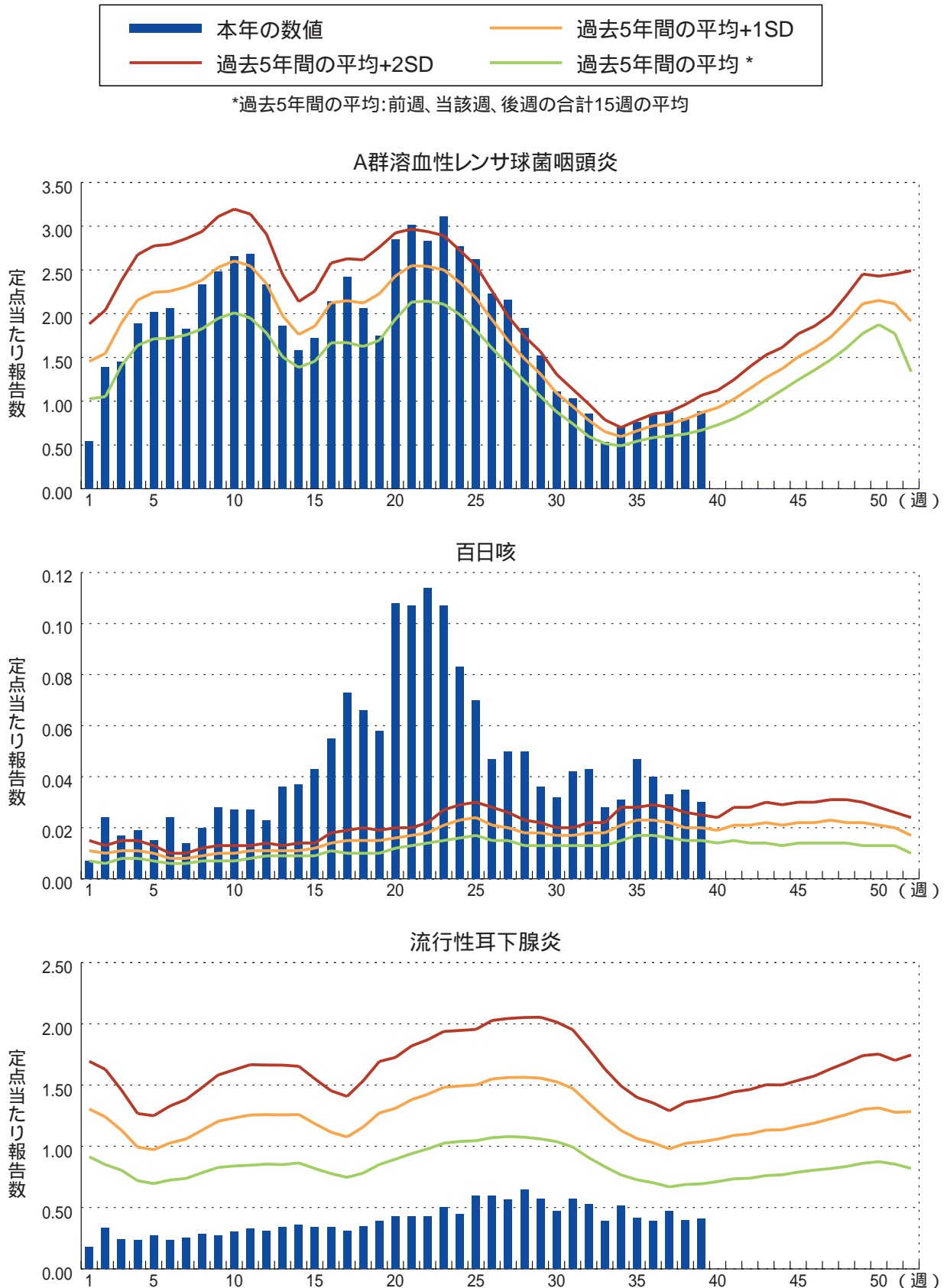
ヘルパンギーナの定点当たり報告数は3週連続で減少した。都道府県別では山形県( 1.77 )、北海道( 1.54 )、新潟県( 1.51 )が多い。

流行性耳下腺炎の定点当たり報告数は増加した。都道府県別では宮崎県( 1.94 )、高知県( 1.93 )、佐賀県( 1.35 )が多い。

#### 基幹定点報告疾患

マイコプラズマ肺炎の定点当たり報告数は2週連続で減少した。都道府県別では福島県( 1.86 )、沖縄県( 1.29 )、埼玉県( 1.00 )が多い。

図. 主要定点把握疾患の過去5年間との週別比較( 2008年第1 ~ 39週 )  
 青のバーで示す本年の定点当たり報告数が赤のラインを超えているときには、過去5年間の週と比較してかなり多いことを示す。





## 病原体情報

\* グラフはIASRホームページ( <http://idsc.nih.go.jp/iasr/index-j.html> )からの引用です。

各都道府県市の地方衛生研究所(地研)からの検出報告です。週別の報告数は、病原体が分離・検出された検体の採取日による週ごとの報告数です。地域別の報告数は、その地域に所在する地研からの総報告数を都道府県別に示しています。

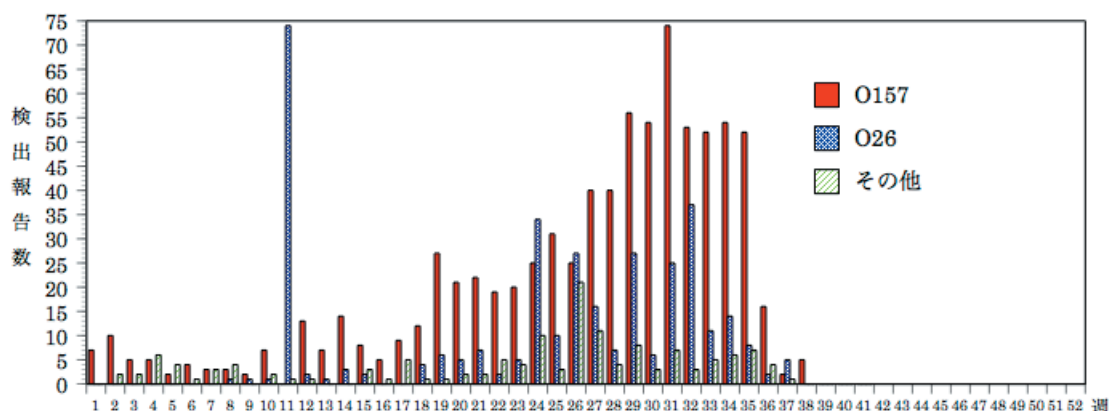
( 2008年10月2日現在報告分 )

### ヒトから検出されているVero毒素産生性大腸菌 2008年

2008年の検出総数は1,291件で、O157が804件、O26が344件、その他の血清型が143件報告されている。O157は大阪府86件、福岡県53件、岐阜県48件、石川県47件、静岡県40件、滋賀県38件、群馬県35件、富山県33件、東京都、長野県、兵庫県各28件、山形県27件、三重県25件、山口県、愛媛県各24件、佐賀県23件、奈良県、広島県各22件、千葉県21件、岩手県、宮城県各19件、埼玉県16件、宮崎県13件、新潟県、熊本県各11件など36都道府県から報告されている。O26は佐賀県76件、東京都55件、富山県37件、神奈川県26件、岩手県、静岡県各20件、山形県、新潟県各13件、石川県12件、群馬県11件など27都道府県から、その他の血清型は山形県22件、福岡県18件、千葉県15件など24都道府県から報告されている。

直近の4週間に発生した集団事例では、第33～36週と第37週に東京都の保育園における2つの集団発生からそれぞれO26が検出されている。

週別Vero毒素産生性大腸菌分離報告数、2008年 (病原微生物検出情報：2008年10月2日現在報告数)

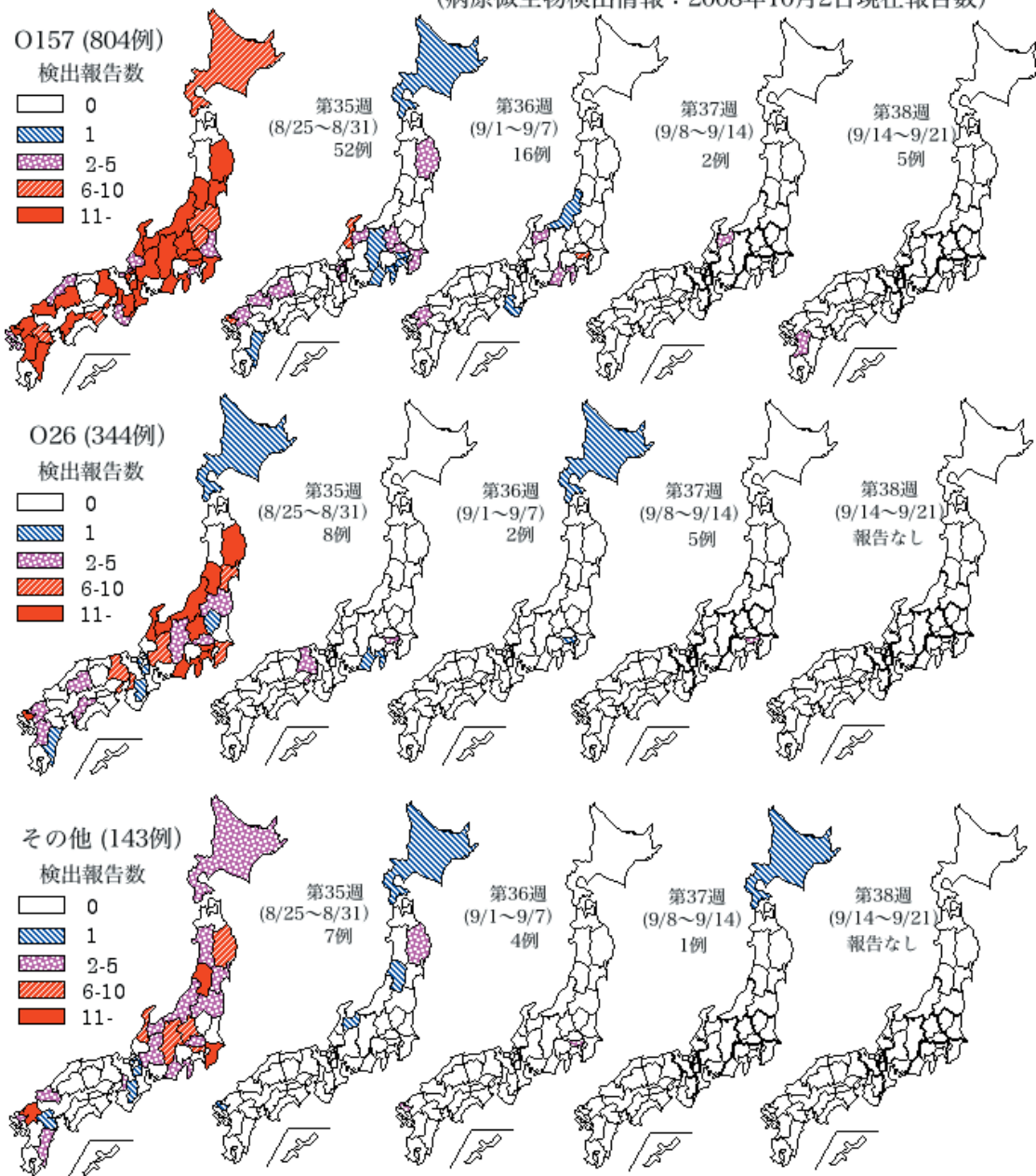


\* 各都道府県市の地方衛生研究所からの分離/検出報告を図に示した



週別都道府県別Vero毒素産生性大腸菌分離報告状況、2008年

(病原微生物検出情報: 2008年10月2日現在報告数)



\* 各都道府県市の地方衛生研究所からの分離/検出報告を図に示した

**IASR**

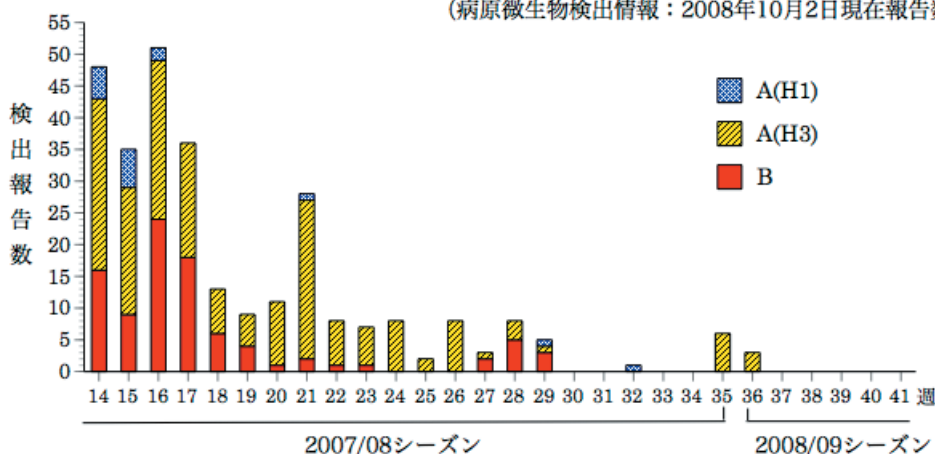
Infectious Agents Surveillance Report

### インフルエンザウイルス 2008/09シーズン

AH3亜型が2007/08シーズン最終の第35週に6件、2008/09シーズンに入った第36週に3件、計9件報告されている。第35週にフィリピンからの帰国者( 家族 )から愛知県で2件、第35~36週に神奈川県での集団発生で成人から5件( 本号10ページ「速報」参照 )、第36週に栃木県の中学校での集団発生から2件が分離されている。

2007/08シーズンの分離・検出報告はAH1亜型が大部分を占めていたが、2008年4月以降( 第14~39週 )にAH1亜型は8道県から16件と少なく、AH3亜型が31道府県から182件、B型が17府県から92件報告されている。このうち、AH1亜型2件( マレーシア、中国各1件 )、AH3亜型7件( インド3件、フィリピン2件、タイ、ベトナム各1件 )、B型1件( ハワイ )は海外渡航後に検出された。

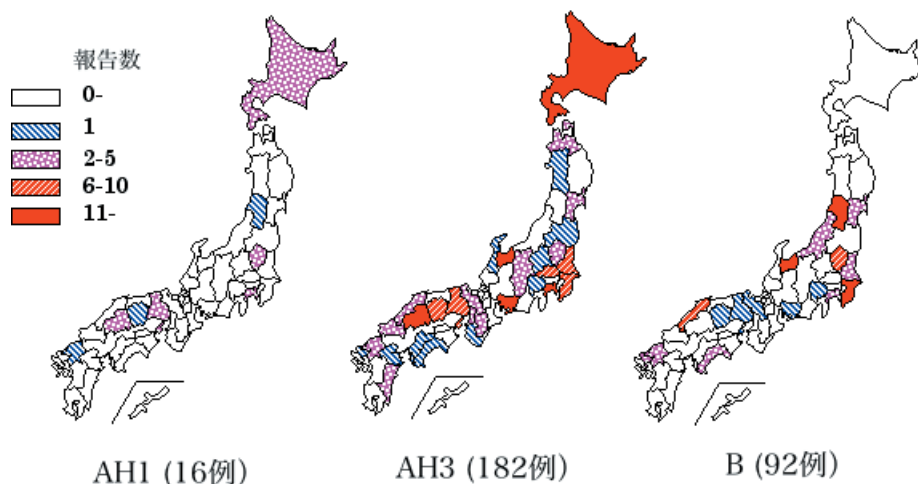
週別インフルエンザウイルス分離・検出報告数、2008年第14~39週  
(病原微生物検出情報：2008年10月2日現在報告数)



\* 各都道府県市の地方衛生研究所からの分離/検出報告を図に示した



都道府県別インフルエンザウイルス分離・検出報告状況、2008年第14~39週  
(病原微生物検出情報：2008年10月2日現在報告数)



\* 各都道府県市の地方衛生研究所からの分離/検出報告を図に示した

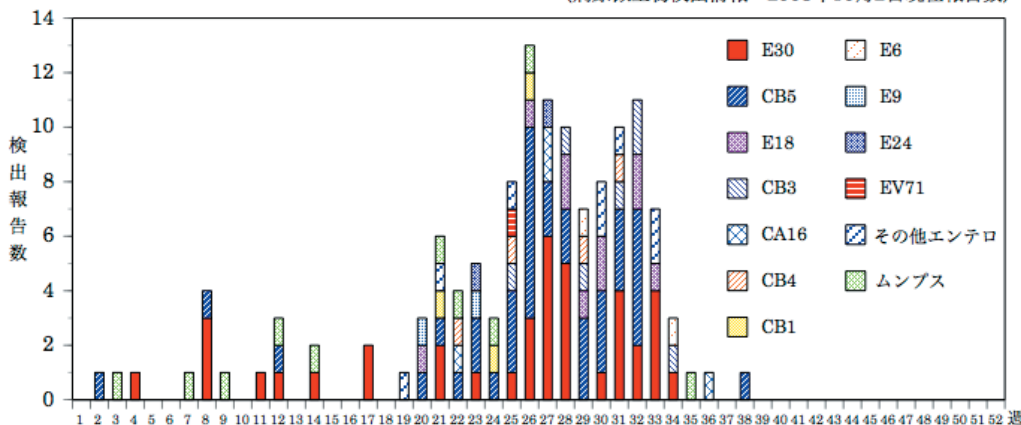




**無菌性髄膜炎患者から検出されているウイルス 2008年**

第20週以降、エコーウイルス(E30型)とB群コクサッキーウイルス(CB5型)の検出が増加している。第38週までにE30は大阪府10件、愛知県8件、石川県4件、千葉県、福井県各3件など12府県から計39件、CB5は大阪府、福岡県各9件、愛媛県、大分県各4件など14府県から計38件が報告されている。その他のエンテロウイルスでは、E18が10件(島根県、広島県)、CB3が7件(島根県、大阪府、愛知県、福岡県)、CA16(大分県、神奈川県、石川県)、CB4(滋賀県、大阪府、兵庫県、大分県)が各4件、CB1が3件(愛知県)、E6(埼玉県、大阪府)、E9(大阪府)、E24(福岡県)が各2件、CA2(広島県)、CA4(広島県)、CB2(大阪府)、E4(富山県)、E5(大阪府)、E14(広島県)、エンテロウイルス71型(EV71)(大阪府)、ポリオ2型(京都府)、ポリオ3型(福岡県)が各1件報告されている。ムンプスウイルスは10件(埼玉県、千葉県各2件、秋田県、愛知県、京都府、大阪府、広島県、高知県各1件)が報告されている。

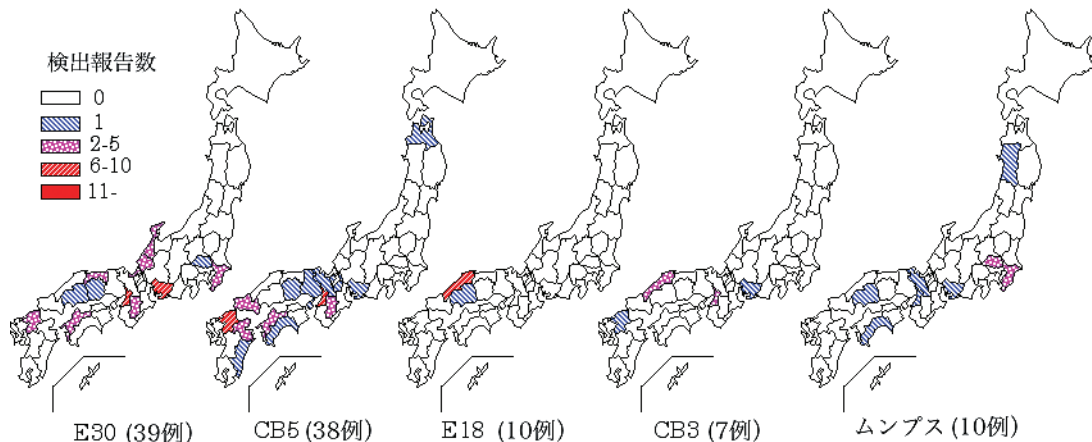
週別無菌性髄膜炎患者からの主なウイルス分離・検出報告数、2008年  
(病原微生物検出情報：2008年10月2日現在報告数)



\*各都道府県市の地方衛生研究所からの分離/検出報告を図に示した



都道府県別無菌性髄膜炎患者からの主なウイルス分離・検出報告状況、2008年  
(病原微生物検出情報：2008年10月2日現在報告数)



\*各都道府県市の地方衛生研究所からの分離/検出報告を図に示した





## 8月に発生したA/H3N2亜型インフルエンザによる集団かぜ事例 - 横浜市

2008年8月に横浜市内の全寮制訓練校において集団かぜが発生した。発熱症状45名のうち、教員1名および従業員2名を含む12名がA型インフルエンザと診断された。教育生3名と従業員2名からリアルタイムPCRでAH3遺伝子が検出され、そのうち2名からA/H3N2亜型インフルエンザを分離したので報告する。

### 発生状況

同校には教育生144人と教員30人の合計174人が在籍し、食堂および庁舎管理従業員14名が従事している。年齢構成は18歳～28歳であり、それぞれ4クラス編成で授業を受け、6人部屋の寮で24時間生活をともにしていた。お盆休み明けの8月18日より1日平均2～3人の発熱患者が発生し、28日に4人がA型インフルエンザと診断されたことから、インフルエンザの集団発生が疑われた。28日午後～31日まで授業を中止したが、その後、教員と従業員を含む8人がインフルエンザと診断され、9月3日に発症した患者を最後に終息した。

横浜市健康福祉局では発生動向を把握するため、検体採取の依頼とともに調査票シートを配付し、8月18日以降37 以上の発熱があった45人について調査した。インフルエンザと判明した28日以前の38 以上の発熱患者とインフルエンザ患者について発生状況をみると、最初の発熱患者は3クラスに集中しており、同一階の居住区域より1クラスの中での広がりがみられ、発症者のピークは28日であった。

### ウイルス検査結果

授業中止にともない寮が閉鎖されたため、自宅において鼻かみ検体( 鼻汁 )の採取を依頼した。検査した5検体すべてからリアルタイムPCRでインフルエンザAH3亜型のHA遺伝子が検出され、また、MDCK細胞を用いたウイルス培養では2検体からA/H3N2亜型ウイルスが分離された。分離株について国立感染症研究所より配付された2007/08シーズン用同定キットを用い、0.75%のモルモット血球で赤血球凝集抑制( HI )試験を実施した。分離株2株は抗A/Hiroshima( 広島 )52/2005 ( H3N2 )血清( ホモ価1,280 )に対しHI価40～80、抗A/Solomon Islands/3/2006( H1N1 )血清( ホモ価640 )、抗B/Shanghai( 上海 )361/2002血清( ホモ価640 )、および抗B/Malaysia/2506/2004血清( ホモ価640 )に対しては、いずれもHI価<10であった。

HA遺伝子についてダイレクトシーケンスを行い、NJ法により系統樹を作成した。2007/08シーズンに分離したAH3亜型ウイルスは、K173Q変異したグループとL3F、K173N変異したグループに分かれたが、2008年8月の集団分離株は前者に属していた。また、抗インフルエンザ薬耐性に対する遺伝子検査ではアマンタジン耐性、ノイラミニダーゼ阻害薬感受性であった。

今回の事例では家族内感染の可能性や海外渡航歴はなく、感染源は不明である。横浜市ではAH3亜型ウイルスは2007/08シーズンの後半に14株分離されたのみで大きな流行はみられなかったが、抗原性や系統樹解析から2006/07シーズン以降変異が進んでおり、次シーズンの流行が危惧される。2008年は6月に青森県( IASR 29: 228-229,2008 )や岡山県( IASR 29: 253-254, 2008 )でAH3亜型ウイルスによる集団発生が、また、7月には千葉県( IASR 29: 254-255, 2008 )でB型ウイルスによる集団発生が報告されている。夏季における発熱患者発生に関してはインフルエンザ

も疑うことを施設管理者や医療機関に周知し、早期に感染拡大防止策をとることが重要と思われた。

横浜市衛生研究所検査研究課

川上千春 七種美和子 百木智子 池淵 守 土田賢一 蔵田英志

横浜市健康福祉局健康安全部健康安全課

岩田真美 五十嵐吉光

( IASR 2008年11月号掲載予定記事より抜粋、詳細は同号参照 )



## 感染症の話

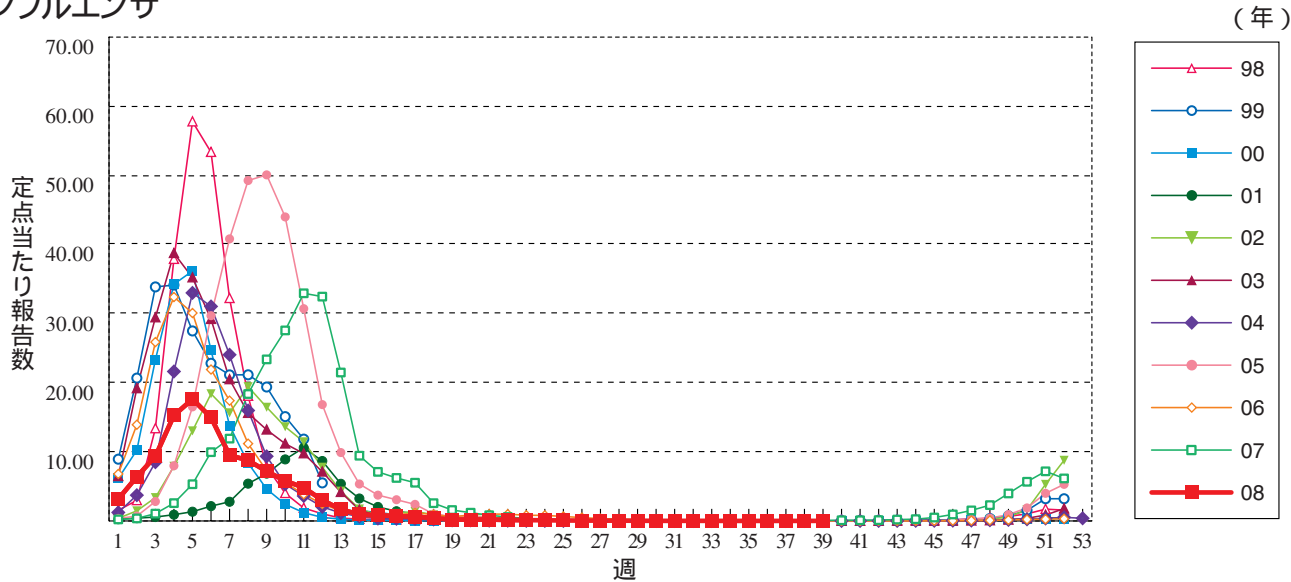
\*\*\*\*\*

今週はお休みさせていただきます。  
「感染症の話」過去の掲載分については  
<http://idsc.nih.go.jp/idwr/kansen/index.html>  
でご覧いただけます。

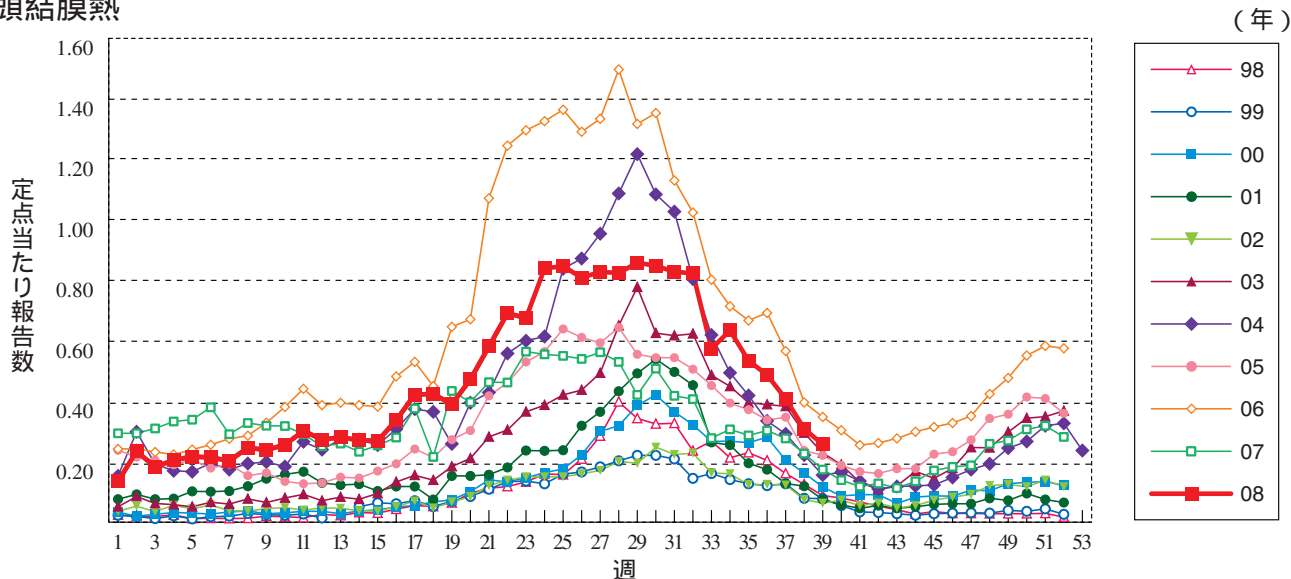
\*\*\*\*\*

**グラフ総覧(39週)**

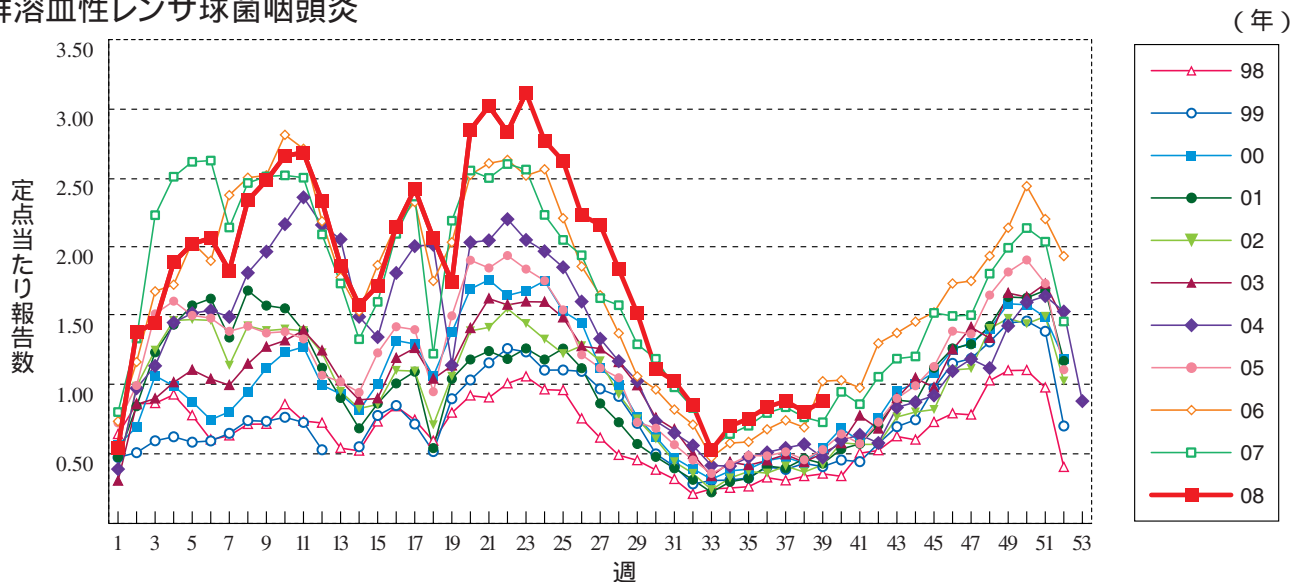
**インフルエンザ**



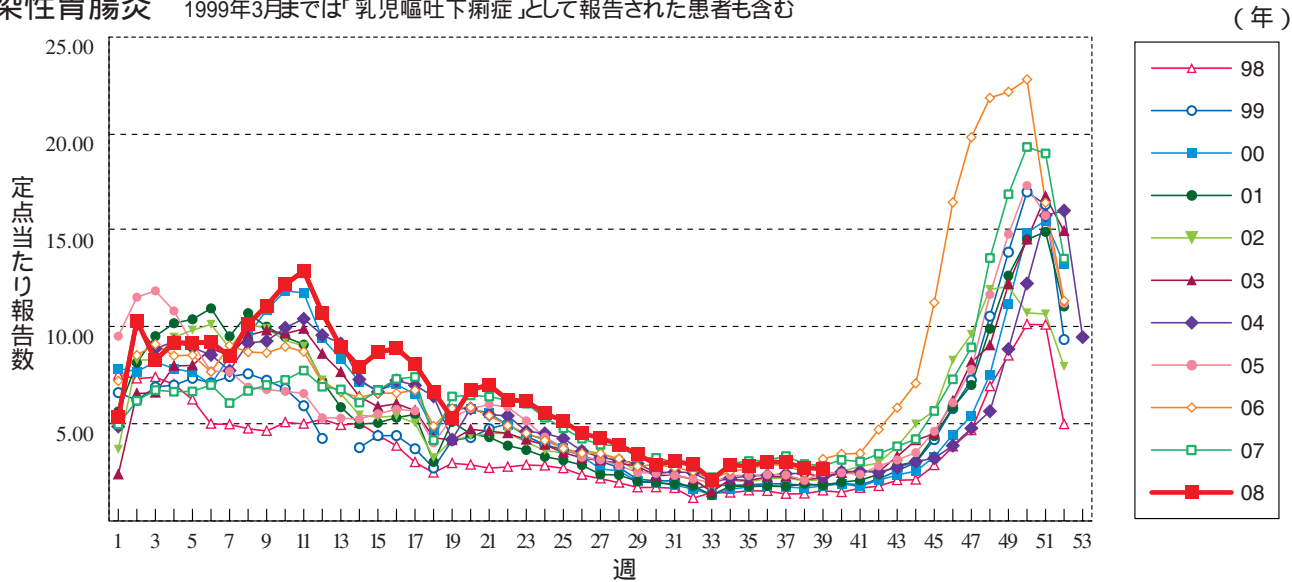
**咽頭結膜熱**



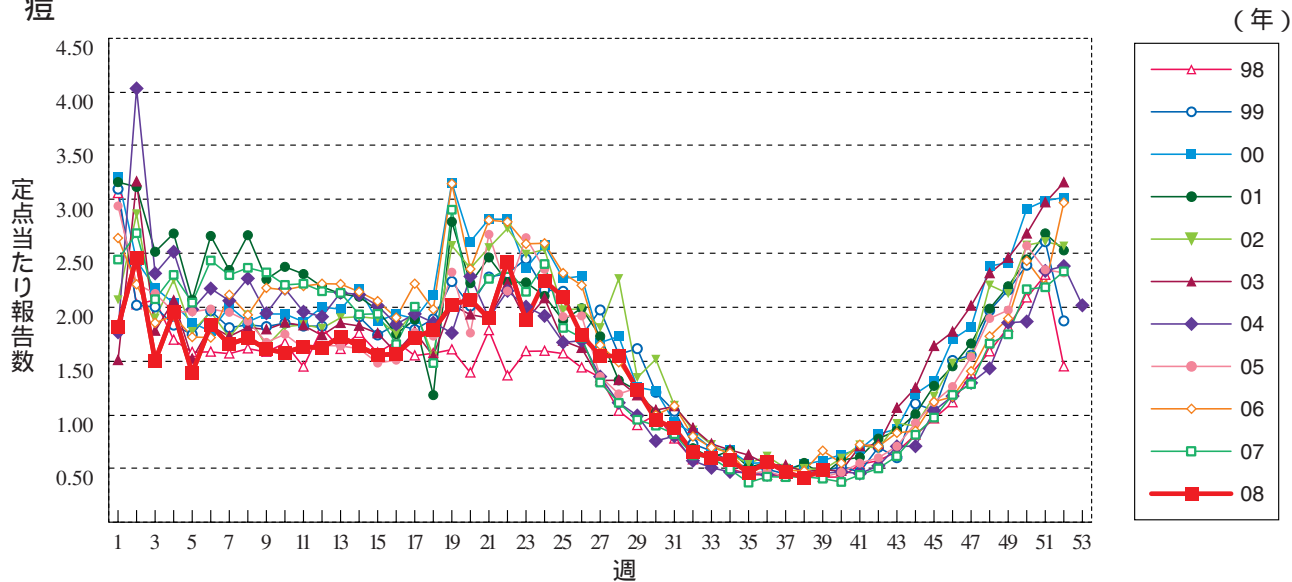
**A群溶血性レンサ球菌咽頭炎**



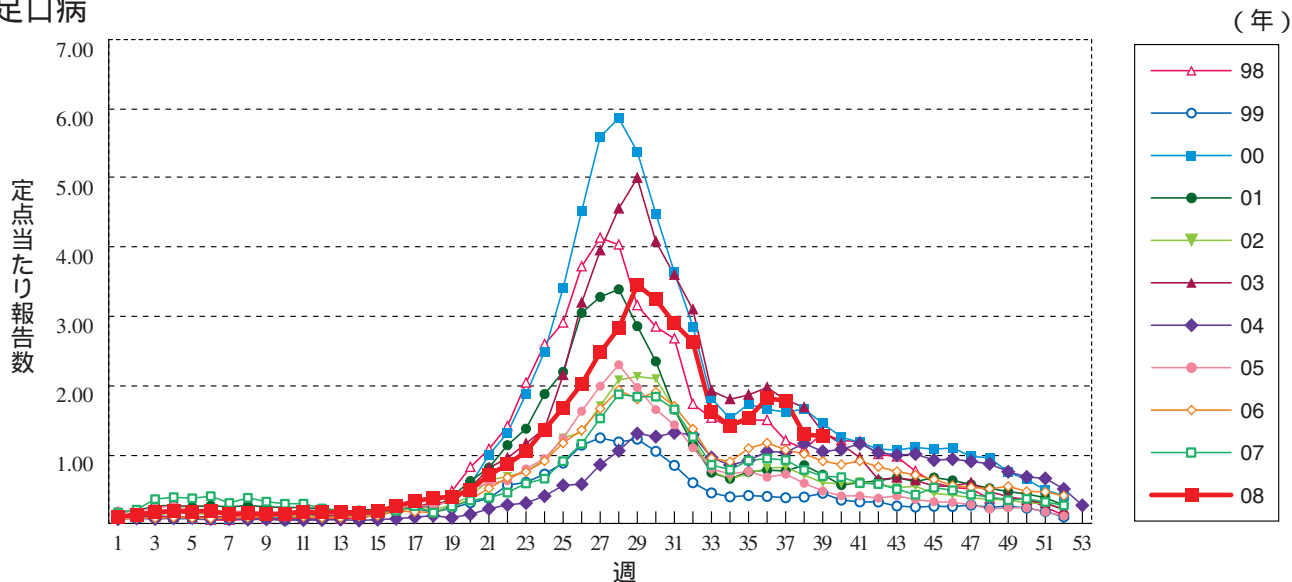
**感染性胃腸炎** 1999年3月までは「乳児嘔吐下痢症」として報告された患者も含む



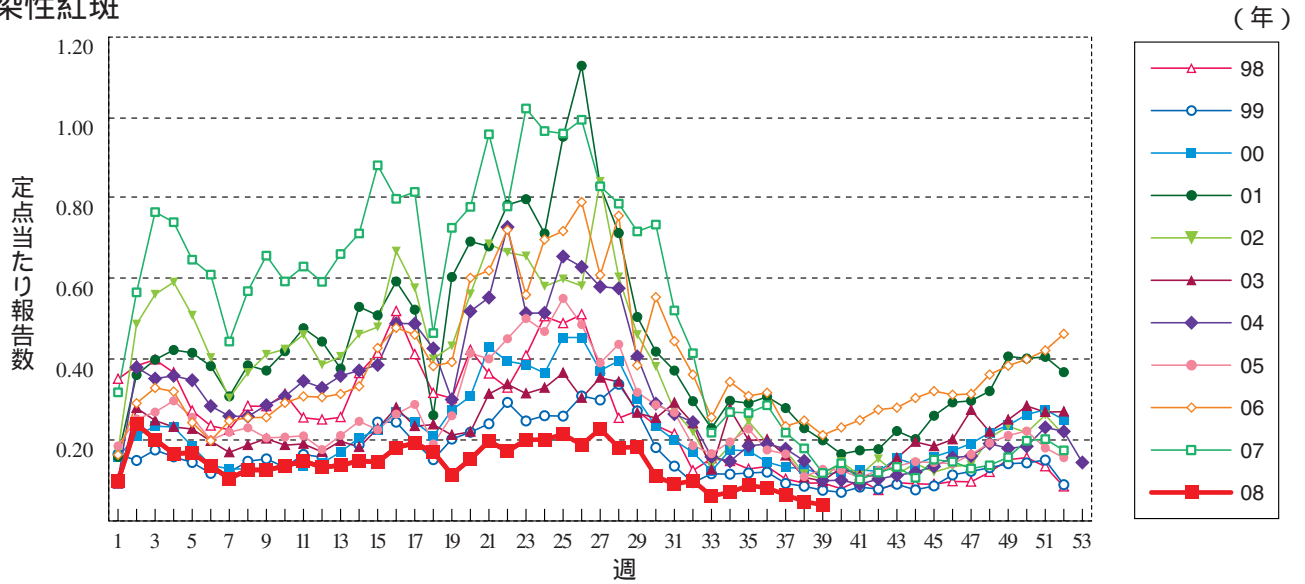
**水痘**



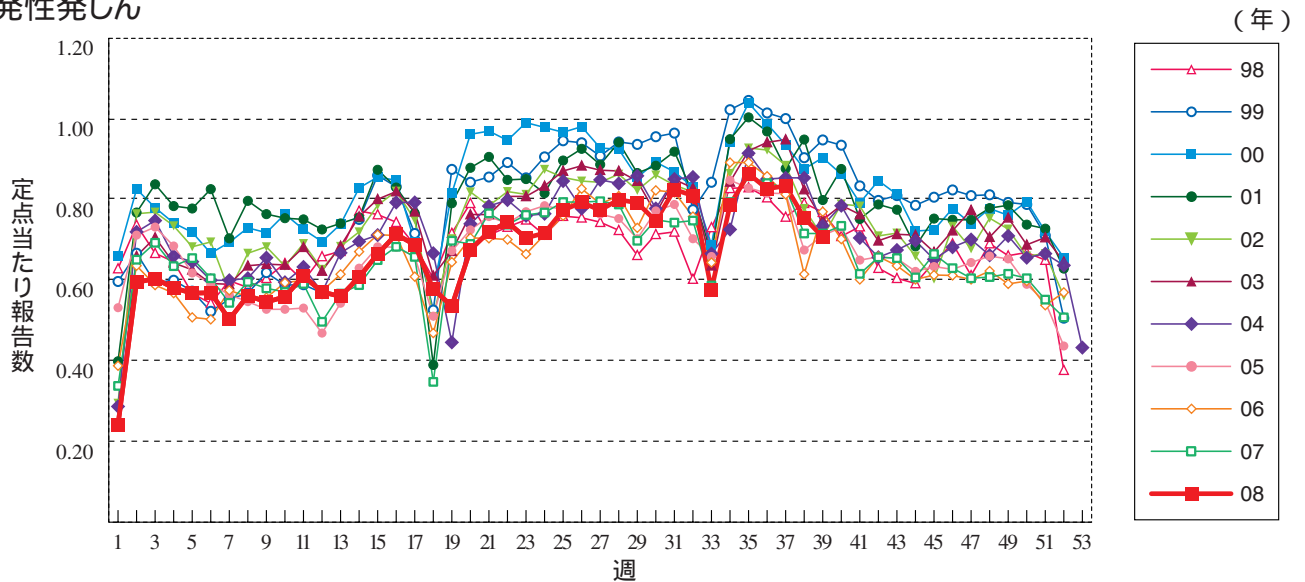
**手足口病**



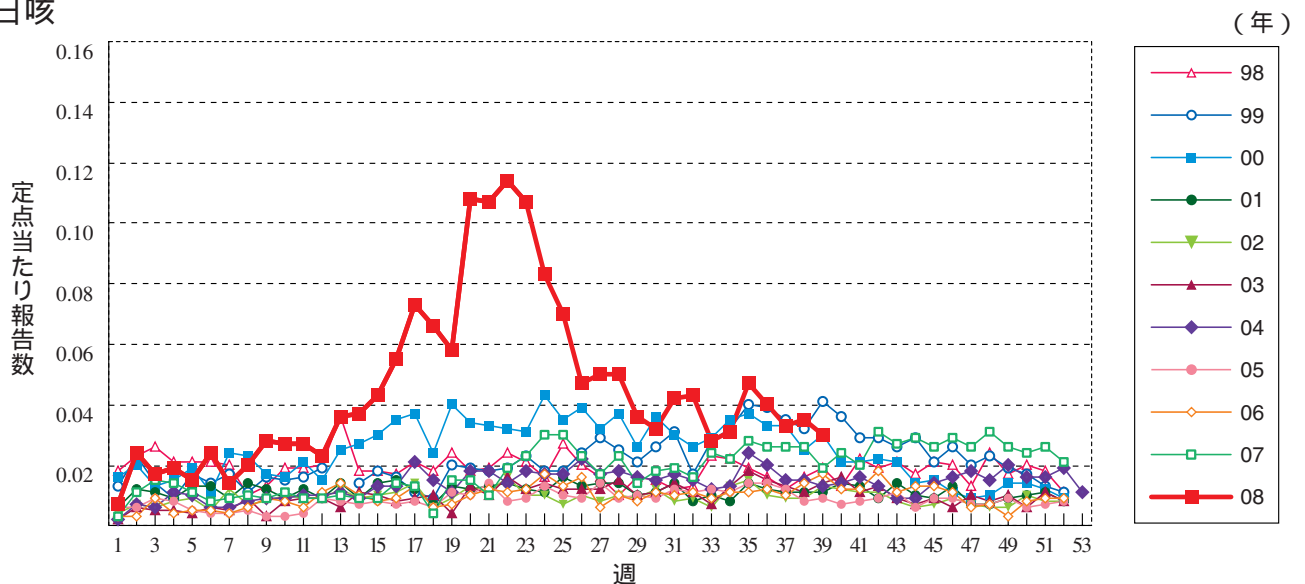
伝染性紅斑



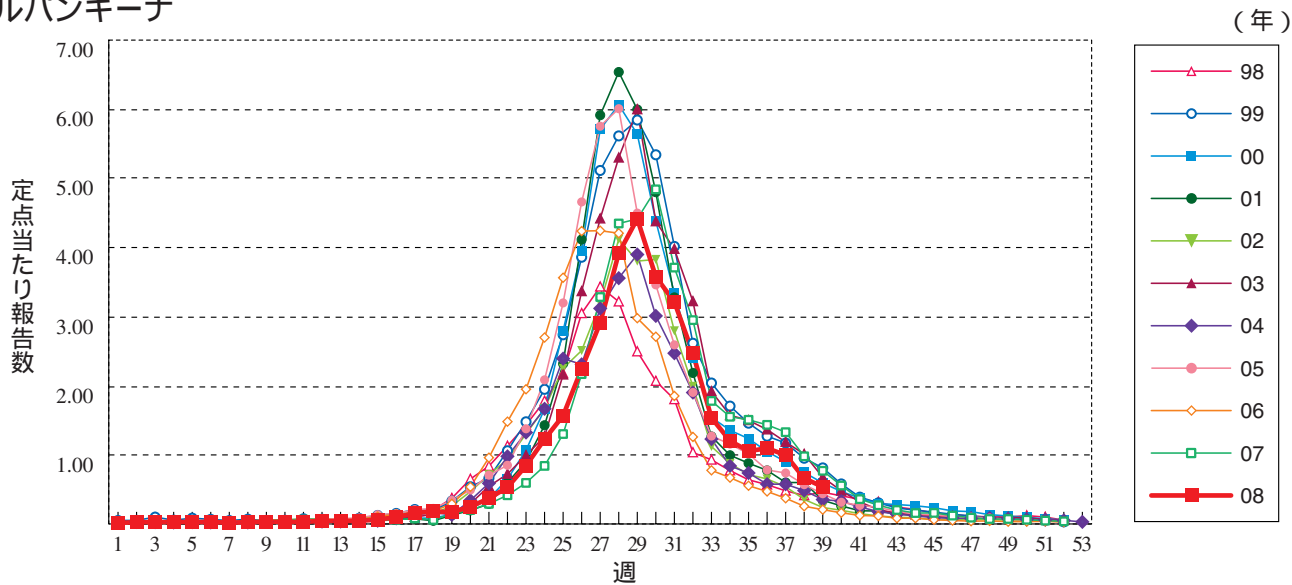
突発性発しん



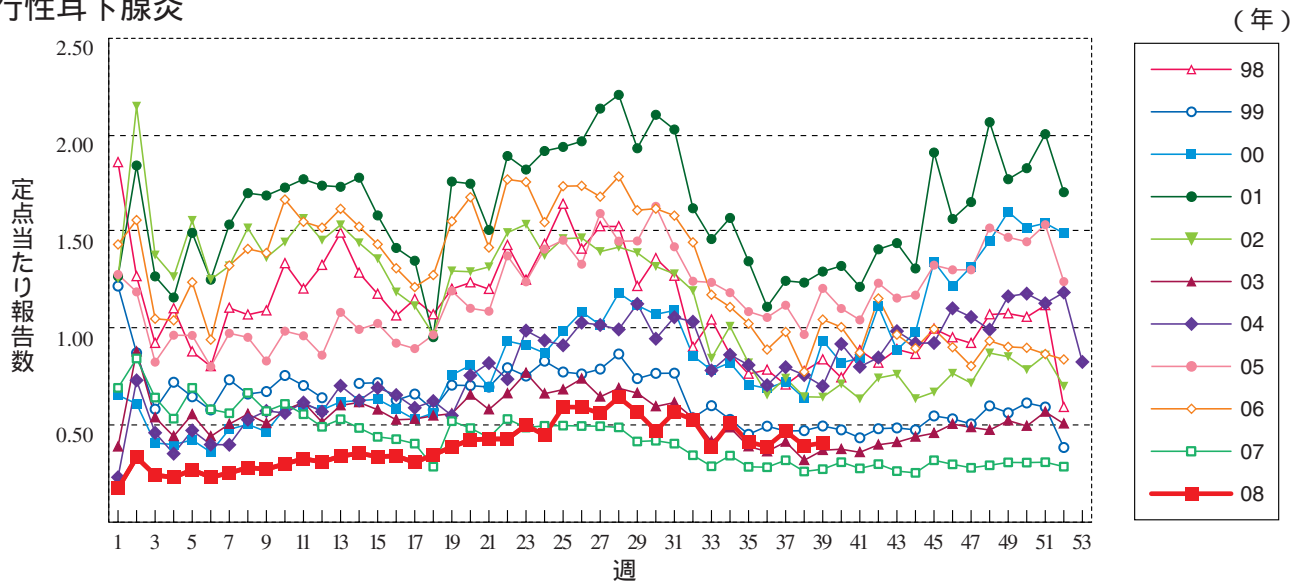
百日咳



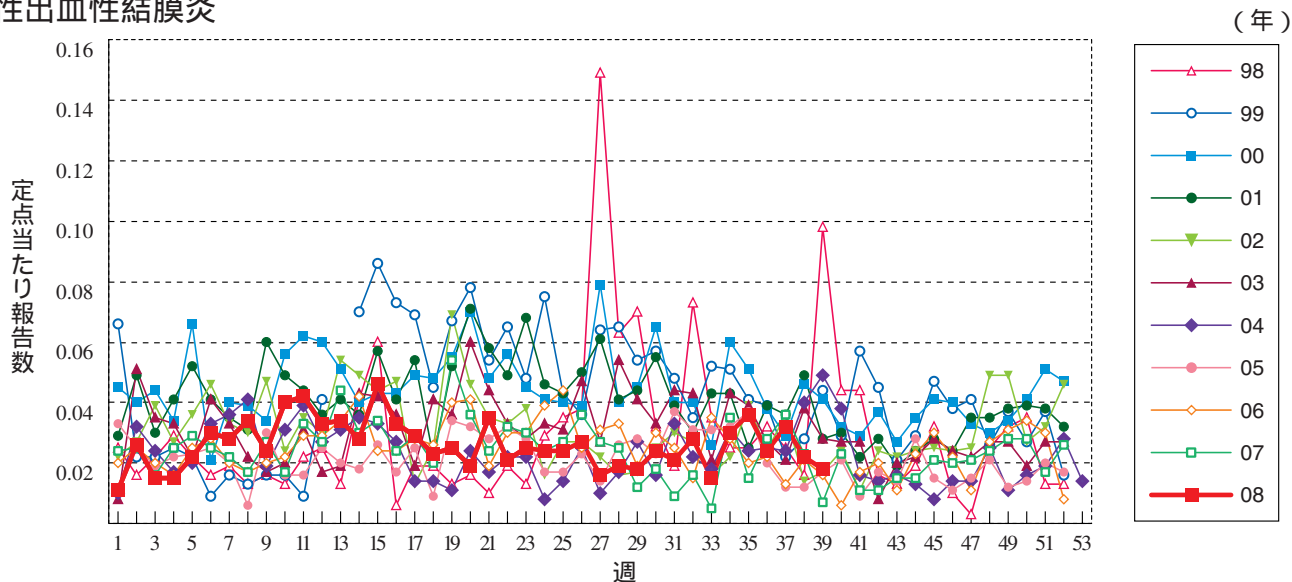
ヘルパンギーナ



流行性耳下腺炎

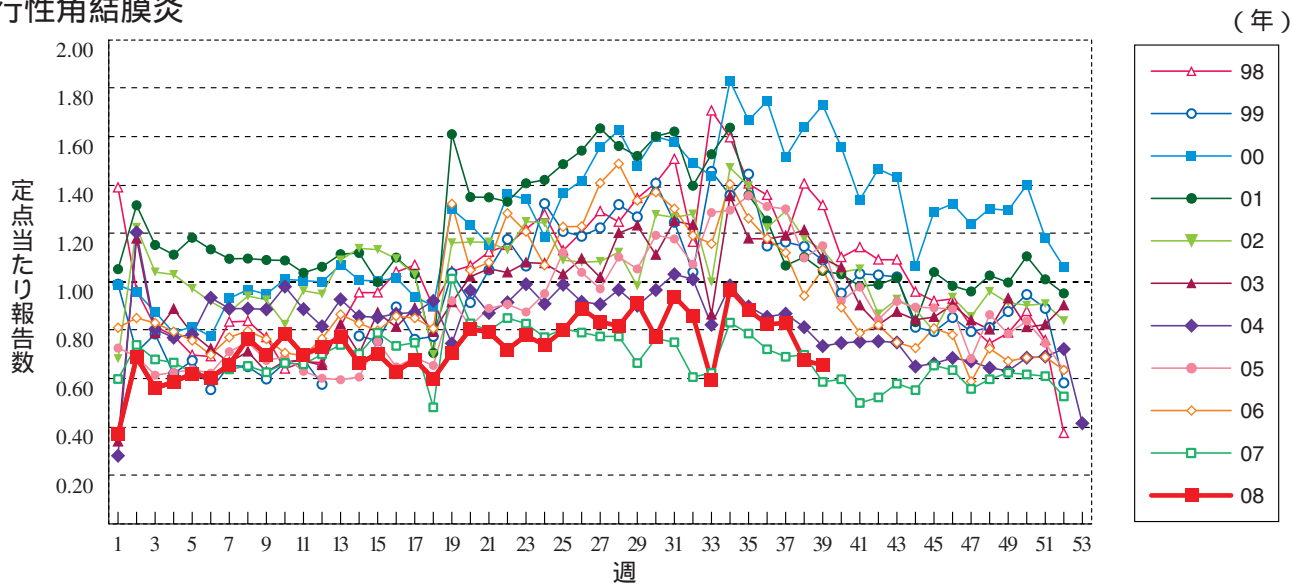


急性出血性結膜炎

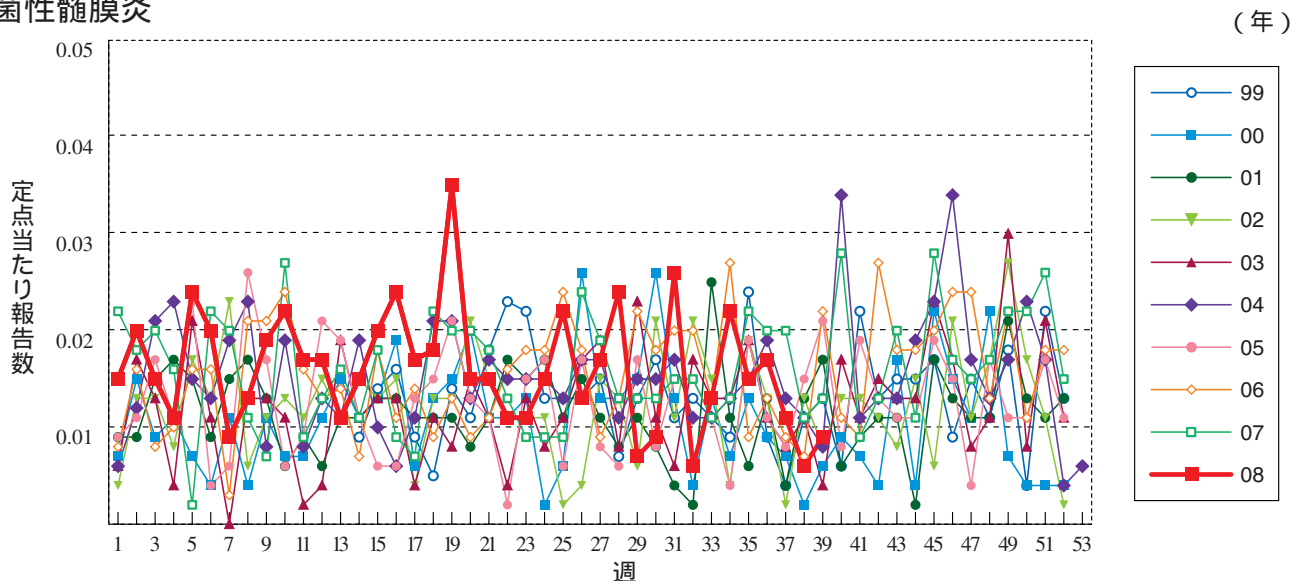




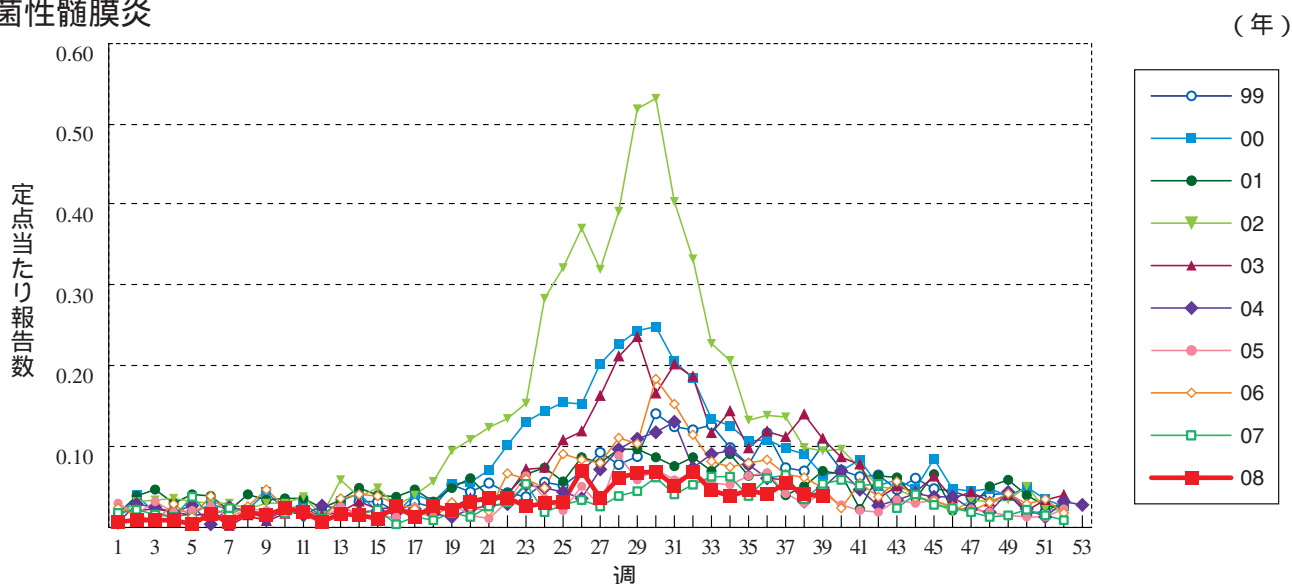
流行性角結膜炎



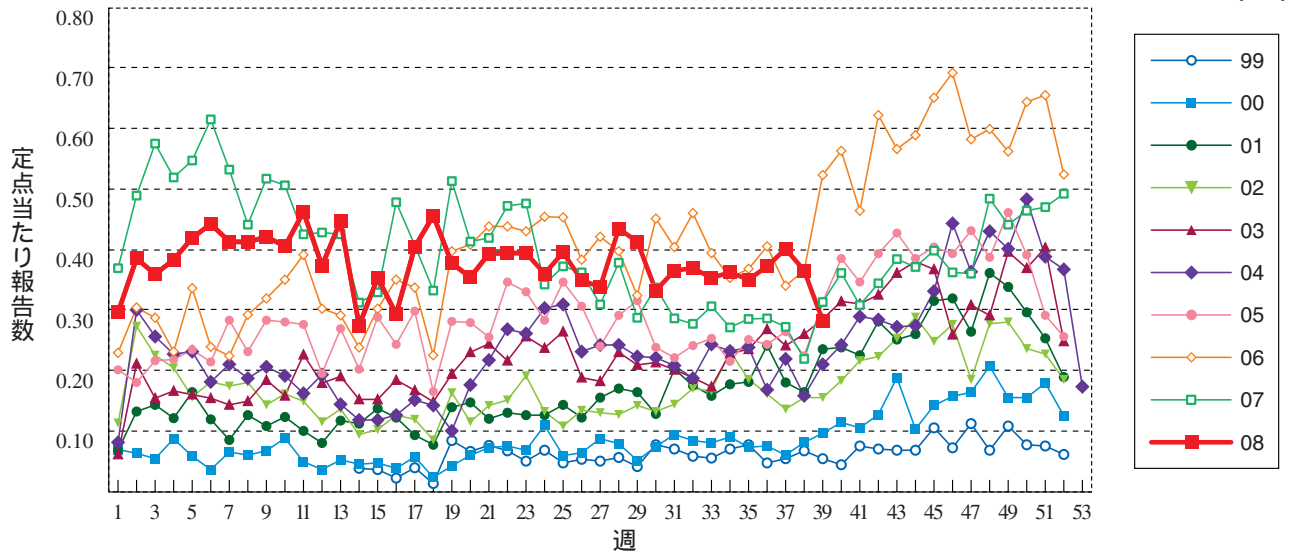
細菌性髄膜炎



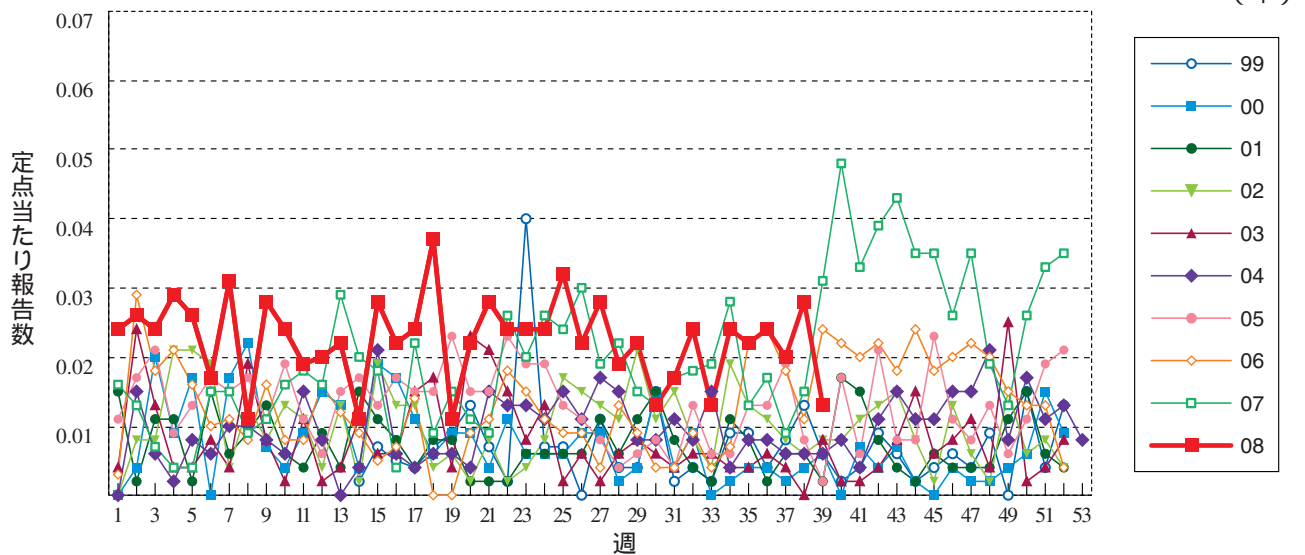
無菌性髄膜炎



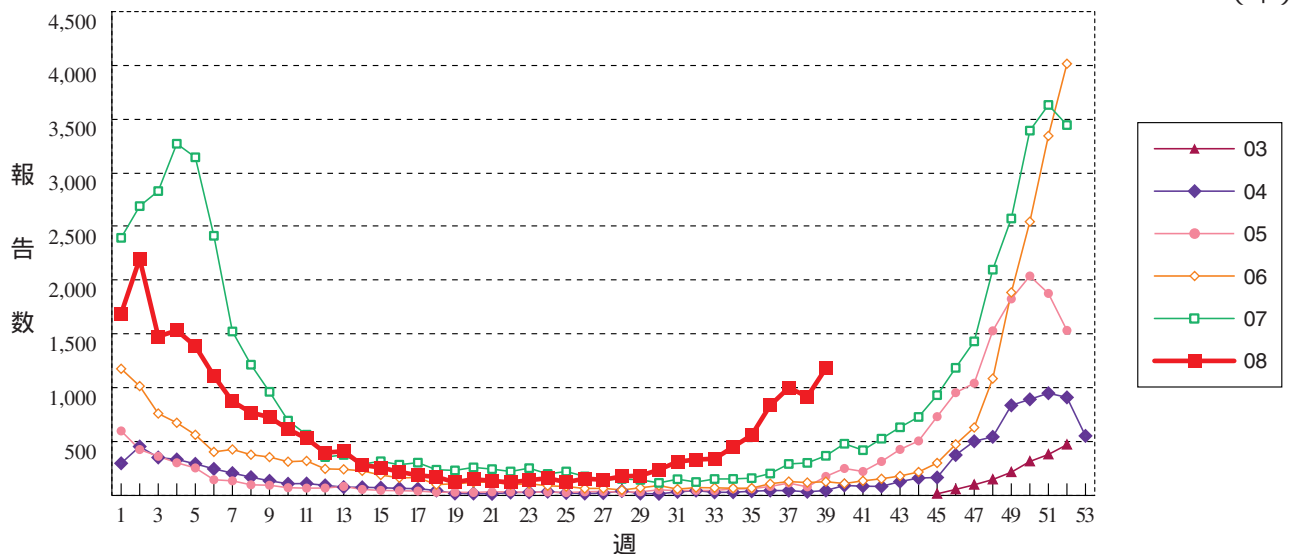
マイコプラズマ肺炎



クラミジア肺炎( オウム病を除く )



RSウイルス感染症 定点当たり報告数ではなく、報告数を示しています。





### 39週のデータ

注) 表中の報告数は10月1日集計分であり、その後の報告は次週以降の累積に反映されます。  
2008年5月12日の法改正に伴い、疾病の名称および並び順を一部変更しました。

報告数・累積報告数、疾病・都道府県別

2008年39週

	エボラ出血熱		クリミア・コンゴ出血熱		痘 瘡		南米出血熱		ペ ー ス ト		マールブルグ病		ラッサ熱		急性灰白髄炎		結 核	
	報告数	累積	報告数	累積	報告数	累積	報告数	累積	報告数	累積	報告数	累積	報告数	累積	報告数	累積	報告数	累積
総 数	-	-	-	-	-	-	-	-	-	-	-	-	-	-	-	1	261	19962
北海道	-	-	-	-	-	-	-	-	-	-	-	-	-	-	-	1	14	526
青森県	-	-	-	-	-	-	-	-	-	-	-	-	-	-	-	-	3	364
岩手県	-	-	-	-	-	-	-	-	-	-	-	-	-	-	-	-	2	159
宮城県	-	-	-	-	-	-	-	-	-	-	-	-	-	-	-	-	11	302
秋田県	-	-	-	-	-	-	-	-	-	-	-	-	-	-	-	-	-	113
山形県	-	-	-	-	-	-	-	-	-	-	-	-	-	-	-	-	1	176
福島県	-	-	-	-	-	-	-	-	-	-	-	-	-	-	-	-	9	229
茨城県	-	-	-	-	-	-	-	-	-	-	-	-	-	-	-	-	8	420
栃木県	-	-	-	-	-	-	-	-	-	-	-	-	-	-	-	-	1	240
群馬県	-	-	-	-	-	-	-	-	-	-	-	-	-	-	-	-	1	136
埼玉県	-	-	-	-	-	-	-	-	-	-	-	-	-	-	-	-	4	977
千葉県	-	-	-	-	-	-	-	-	-	-	-	-	-	-	-	-	24	1049
東京都	-	-	-	-	-	-	-	-	-	-	-	-	-	-	-	-	45	3177
神奈川県	-	-	-	-	-	-	-	-	-	-	-	-	-	-	-	-	10	1031
新潟県	-	-	-	-	-	-	-	-	-	-	-	-	-	-	-	-	3	260
富山県	-	-	-	-	-	-	-	-	-	-	-	-	-	-	-	-	-	145
石川県	-	-	-	-	-	-	-	-	-	-	-	-	-	-	-	-	1	126
福井県	-	-	-	-	-	-	-	-	-	-	-	-	-	-	-	-	2	104
山梨県	-	-	-	-	-	-	-	-	-	-	-	-	-	-	-	-	-	54
長野県	-	-	-	-	-	-	-	-	-	-	-	-	-	-	-	-	-	197
岐阜県	-	-	-	-	-	-	-	-	-	-	-	-	-	-	-	-	3	336
静岡県	-	-	-	-	-	-	-	-	-	-	-	-	-	-	-	-	11	536
愛知県	-	-	-	-	-	-	-	-	-	-	-	-	-	-	-	-	8	1463
三重県	-	-	-	-	-	-	-	-	-	-	-	-	-	-	-	-	5	300
滋賀県	-	-	-	-	-	-	-	-	-	-	-	-	-	-	-	-	6	207
京都府	-	-	-	-	-	-	-	-	-	-	-	-	-	-	-	-	7	472
大阪府	-	-	-	-	-	-	-	-	-	-	-	-	-	-	-	-	12	1452
兵庫県	-	-	-	-	-	-	-	-	-	-	-	-	-	-	-	-	14	709
奈良県	-	-	-	-	-	-	-	-	-	-	-	-	-	-	-	-	1	269
和歌山県	-	-	-	-	-	-	-	-	-	-	-	-	-	-	-	-	5	228
鳥取県	-	-	-	-	-	-	-	-	-	-	-	-	-	-	-	-	-	76
島根県	-	-	-	-	-	-	-	-	-	-	-	-	-	-	-	-	6	112
岡山県	-	-	-	-	-	-	-	-	-	-	-	-	-	-	-	-	1	223
広島県	-	-	-	-	-	-	-	-	-	-	-	-	-	-	-	-	8	457
山口県	-	-	-	-	-	-	-	-	-	-	-	-	-	-	-	-	1	217
徳島県	-	-	-	-	-	-	-	-	-	-	-	-	-	-	-	-	5	160
香川県	-	-	-	-	-	-	-	-	-	-	-	-	-	-	-	-	-	150
愛媛県	-	-	-	-	-	-	-	-	-	-	-	-	-	-	-	-	2	182
高知県	-	-	-	-	-	-	-	-	-	-	-	-	-	-	-	-	2	117
福岡県	-	-	-	-	-	-	-	-	-	-	-	-	-	-	-	-	11	911
佐賀県	-	-	-	-	-	-	-	-	-	-	-	-	-	-	-	-	3	124
長崎県	-	-	-	-	-	-	-	-	-	-	-	-	-	-	-	-	4	303
熊本県	-	-	-	-	-	-	-	-	-	-	-	-	-	-	-	-	-	236
大分県	-	-	-	-	-	-	-	-	-	-	-	-	-	-	-	-	-	244
宮崎県	-	-	-	-	-	-	-	-	-	-	-	-	-	-	-	-	2	198
鹿児島県	-	-	-	-	-	-	-	-	-	-	-	-	-	-	-	-	5	299
沖縄県	-	-	-	-	-	-	-	-	-	-	-	-	-	-	-	-	-	196

\*病原体がSARSコロナウイルスであるものに限る。

報告数・累積報告数, 疾病・都道府県別

2008年39週

	ジフテリア		重症急性 呼吸器症候群*		鳥インフル エンザ (H5N1)		コレラ		細菌性赤痢		腸管出血性 大腸菌感染症		腸チフス		パラチフス		E型肝炎	
	報告数	累積	報告数	累積	報告数	累積	報告数	累積	報告数	累積	報告数	累積	報告数	累積	報告数	累積	報告数	累積
総 数	-	-	-	-	-	-	42		3	239	59	3497	2	39	-	23	-	33
北海道	-	-	-	-	-	-	-	-	-	6	1	90	-	2	-	-	-	12
青森県	-	-	-	-	-	-	-	-	-	-	-	15	-	-	-	-	-	1
岩手県	-	-	-	-	-	-	-	-	-	-	5	160	-	-	-	-	-	-
宮城県	-	-	-	-	-	-	4		-	7	3	75	-	-	-	-	-	1
秋田県	-	-	-	-	-	-	-	-	-	1	-	66	-	-	-	-	-	-
山形県	-	-	-	-	-	-	-	-	-	-	1	73	-	-	-	-	-	-
福島県	-	-	-	-	-	-	-	-	1	2	-	36	-	-	-	-	-	-
茨城県	-	-	-	-	-	-	-	-	-	7	-	26	-	-	-	-	-	-
栃木県	-	-	-	-	-	-	1		-	-	-	22	-	-	-	-	-	-
群馬県	-	-	-	-	-	-	-	-	-	1	2	64	-	-	-	-	-	1
埼玉県	-	-	-	-	-	-	13		-	9	4	113	-	5	-	1	-	1
千葉県	-	-	-	-	-	-	2		-	11	4	145	-	-	-	3	-	2
東京都	-	-	-	-	-	-	5		1	49	6	311	1	9	-	4	-	6
神奈川県	-	-	-	-	-	-	3		-	22	-	140	1	6	-	3	-	1
新潟県	-	-	-	-	-	-	-	-	-	2	2	37	-	-	-	-	-	-
富山県	-	-	-	-	-	-	2		-	6	-	72	-	-	-	-	-	-
石川県	-	-	-	-	-	-	1		-	1	5	91	-	-	-	-	-	-
福井県	-	-	-	-	-	-	-	-	-	-	-	70	-	-	-	-	-	-
山梨県	-	-	-	-	-	-	-	-	-	1	-	12	-	-	-	-	-	-
長野県	-	-	-	-	-	-	5		-	1	1	46	-	-	-	-	-	1
岐阜県	-	-	-	-	-	-	-	-	-	-	-	76	-	-	-	-	-	1
静岡県	-	-	-	-	-	-	1		-	2	-	88	-	2	-	2	-	2
愛知県	-	-	-	-	-	-	-	-	-	10	2	128	-	1	-	2	-	1
三重県	-	-	-	-	-	-	-	-	-	-	2	40	-	1	-	-	-	-
滋賀県	-	-	-	-	-	-	-	-	-	-	1	48	-	-	-	-	-	-
京都府	-	-	-	-	-	-	-	-	-	2	2	113	-	3	-	4	-	-
大阪府	-	-	-	-	-	-	1		-	19	6	216	-	3	-	2	-	-
兵庫県	-	-	-	-	-	-	-	-	-	6	1	117	-	2	-	-	-	-
奈良県	-	-	-	-	-	-	-	-	-	-	-	27	-	-	-	-	-	-
和歌山県	-	-	-	-	-	-	-	-	-	1	-	16	-	1	-	-	-	1
鳥取県	-	-	-	-	-	-	-	-	-	-	-	14	-	-	-	-	-	-
島根県	-	-	-	-	-	-	-	-	-	-	-	20	-	1	-	-	-	-
岡山県	-	-	-	-	-	-	-	-	-	-	1	83	-	-	-	-	-	-
広島県	-	-	-	-	-	-	-	-	-	3	3	95	-	-	-	-	-	-
山口県	-	-	-	-	-	-	-	-	-	1	-	27	-	-	-	-	-	-
徳島県	-	-	-	-	-	-	-	-	-	-	-	11	-	-	-	-	-	-
香川県	-	-	-	-	-	-	-	-	-	-	1	23	-	-	-	-	-	-
愛媛県	-	-	-	-	-	-	-	-	-	1	-	28	-	-	-	-	-	-
高知県	-	-	-	-	-	-	-	-	-	-	-	4	-	-	-	-	-	-
福岡県	-	-	-	-	-	-	4		1	46	-	186	-	2	-	-	-	-
佐賀県	-	-	-	-	-	-	-	-	-	6	-	110	-	-	-	-	-	-
長崎県	-	-	-	-	-	-	-	-	-	8	-	128	-	1	-	-	-	1
熊本県	-	-	-	-	-	-	-	-	-	1	6	83	-	-	-	-	-	-
大分県	-	-	-	-	-	-	-	-	-	1	-	23	-	-	-	-	-	1
宮崎県	-	-	-	-	-	-	-	-	-	1	-	37	-	-	-	1	-	-
鹿児島県	-	-	-	-	-	-	-	-	-	2	-	74	-	-	-	1	-	-
沖縄県	-	-	-	-	-	-	-	-	-	3	-	18	-	-	-	-	-	-

報告数・累積報告数, 疾病・都道府県別

2008年39週

	ウエストナイル熱		A型肝炎		エキノコックス症		黄熱		オウム病		オムスク出血熱		回帰熱		キャサナル森林病		Q熱	
	報告数	累積	報告数	累積	報告数	累積	報告数	累積	報告数	累積	報告数	累積	報告数	累積	報告数	累積	報告数	累積
総数	-	-	1	141	-	10	-	-	-	5	-	-	-	-	-	-	-	2
北海道	-	-	-	5	-	9	-	-	-	-	-	-	-	-	-	-	-	-
青森県	-	-	-	-	-	-	-	-	-	-	-	-	-	-	-	-	-	-
岩手県	-	-	-	1	-	-	-	-	-	-	-	-	-	-	-	-	-	-
宮城県	-	-	-	8	-	-	-	-	-	2	-	-	-	-	-	-	-	1
秋田県	-	-	-	1	-	-	-	-	-	-	-	-	-	-	-	-	-	-
山形県	-	-	-	-	-	-	-	-	-	-	-	-	-	-	-	-	-	-
福島県	-	-	-	3	-	-	-	-	-	1	-	-	-	-	-	-	-	-
茨城県	-	-	-	2	-	-	-	-	-	-	-	-	-	-	-	-	-	-
栃木県	-	-	-	2	-	-	-	-	-	-	-	-	-	-	-	-	-	-
群馬県	-	-	-	5	-	-	-	-	-	-	-	-	-	-	-	-	-	-
埼玉県	-	-	-	6	-	-	-	-	-	-	-	-	-	-	-	-	-	-
千葉県	-	-	-	1	-	-	-	-	-	-	-	-	-	-	-	-	-	-
東京都	-	-	-	24	-	-	-	-	-	-	-	-	-	-	-	-	-	1
神奈川県	-	-	-	13	-	-	-	-	-	1	-	-	-	-	-	-	-	-
新潟県	-	-	-	2	-	-	-	-	-	-	-	-	-	-	-	-	-	-
富山県	-	-	-	-	-	-	-	-	-	-	-	-	-	-	-	-	-	-
石川県	-	-	-	-	-	-	-	-	-	-	-	-	-	-	-	-	-	-
福井県	-	-	-	-	-	-	-	-	-	-	-	-	-	-	-	-	-	-
山梨県	-	-	-	1	-	-	-	-	-	-	-	-	-	-	-	-	-	-
長野県	-	-	-	-	-	-	-	-	-	-	-	-	-	-	-	-	-	-
岐阜県	-	-	-	2	-	-	-	-	-	-	-	-	-	-	-	-	-	-
静岡県	-	-	-	6	-	-	-	-	-	-	-	-	-	-	-	-	-	-
愛知県	-	-	-	4	-	-	-	-	-	-	-	-	-	-	-	-	-	-
三重県	-	-	-	2	-	-	-	-	-	-	-	-	-	-	-	-	-	-
滋賀県	-	-	-	3	-	-	-	-	-	-	-	-	-	-	-	-	-	-
京都府	-	-	-	2	-	-	-	-	-	-	-	-	-	-	-	-	-	-
大阪府	-	-	-	7	-	-	-	-	-	-	-	-	-	-	-	-	-	-
兵庫県	-	-	-	12	-	-	-	-	-	-	-	-	-	-	-	-	-	-
奈良県	-	-	-	3	-	-	-	-	-	-	-	-	-	-	-	-	-	-
和歌山県	-	-	-	-	-	-	-	-	-	1	-	-	-	-	-	-	-	-
鳥取県	-	-	-	-	-	-	-	-	-	-	-	-	-	-	-	-	-	-
島根県	-	-	-	2	-	-	-	-	-	-	-	-	-	-	-	-	-	-
岡山県	-	-	-	1	-	-	-	-	-	-	-	-	-	-	-	-	-	-
広島県	-	-	-	7	-	-	-	-	-	-	-	-	-	-	-	-	-	-
山口県	-	-	-	3	-	-	-	-	-	-	-	-	-	-	-	-	-	-
徳島県	-	-	-	-	-	-	-	-	-	-	-	-	-	-	-	-	-	-
香川県	-	-	-	1	-	-	-	-	-	-	-	-	-	-	-	-	-	-
愛媛県	-	-	-	-	-	-	-	-	-	-	-	-	-	-	-	-	-	-
高知県	-	-	-	-	-	-	-	-	-	-	-	-	-	-	-	-	-	-
福岡県	-	-	-	6	-	-	-	-	-	-	-	-	-	-	-	-	-	-
佐賀県	-	-	1	1	-	-	-	-	-	-	-	-	-	-	-	-	-	-
長崎県	-	-	-	2	-	-	-	-	-	-	-	-	-	-	-	-	-	-
熊本県	-	-	-	1	-	-	-	-	-	-	-	-	-	-	-	-	-	-
大分県	-	-	-	-	-	-	-	-	-	-	-	-	-	-	-	-	-	-
宮崎県	-	-	-	-	-	-	-	-	-	-	-	-	-	-	-	-	-	-
鹿児島県	-	-	-	1	-	-	-	-	-	-	-	-	-	-	-	-	-	-
沖縄県	-	-	-	1	-	1	-	-	-	-	-	-	-	-	-	-	-	-

報告数・累積報告数, 疾病・都道府県別

2008年39週

	狂犬病		コクシジ オイデス症		サル痘		腎症候性出血熱		西部ウマ脳炎		ダニ媒介脳炎		炭疽		つつが虫病		デング熱	
	報告数	累積	報告数	累積	報告数	累積	報告数	累積	報告数	累積	報告数	累積	報告数	累積	報告数	累積	報告数	累積
総数	-	-	-	2	-	-	-	-	-	-	-	-	-	-	1	124	2	68
北海道	-	-	-	-	-	-	-	-	-	-	-	-	-	-	-	-	-	-
青森県	-	-	-	-	-	-	-	-	-	-	-	-	-	-	-	10	-	-
岩手県	-	-	-	-	-	-	-	-	-	-	-	-	-	-	-	2	-	-
宮城県	-	-	-	-	-	-	-	-	-	-	-	-	-	-	-	2	-	1
秋田県	-	-	-	-	-	-	-	-	-	-	-	-	-	-	-	12	-	-
山形県	-	-	-	-	-	-	-	-	-	-	-	-	-	-	-	7	-	-
福島県	-	-	-	-	-	-	-	-	-	-	-	-	-	-	-	22	-	3
茨城県	-	-	-	-	-	-	-	-	-	-	-	-	-	-	-	-	-	-
栃木県	-	-	-	-	-	-	-	-	-	-	-	-	-	-	-	1	-	1
群馬県	-	-	-	-	-	-	-	-	-	-	-	-	-	-	-	1	-	1
埼玉県	-	-	-	-	-	-	-	-	-	-	-	-	-	-	-	-	2	3
千葉県	-	-	-	1	-	-	-	-	-	-	-	-	-	-	-	6	-	2
東京都	-	-	-	-	-	-	-	-	-	-	-	-	-	-	-	5	-	23
神奈川県	-	-	-	-	-	-	-	-	-	-	-	-	-	-	-	-	-	5
新潟県	-	-	-	-	-	-	-	-	-	-	-	-	-	-	-	13	-	1
富山県	-	-	-	-	-	-	-	-	-	-	-	-	-	-	-	-	-	-
石川県	-	-	-	-	-	-	-	-	-	-	-	-	-	-	-	-	-	-
福井県	-	-	-	-	-	-	-	-	-	-	-	-	-	-	-	-	-	-
山梨県	-	-	-	-	-	-	-	-	-	-	-	-	-	-	-	-	-	1
長野県	-	-	-	-	-	-	-	-	-	-	-	-	-	-	-	1	-	1
岐阜県	-	-	-	-	-	-	-	-	-	-	-	-	-	-	-	1	-	1
静岡県	-	-	-	-	-	-	-	-	-	-	-	-	-	-	-	-	-	4
愛知県	-	-	-	-	-	-	-	-	-	-	-	-	-	-	-	3	-	4
三重県	-	-	-	-	-	-	-	-	-	-	-	-	-	-	-	-	-	1
滋賀県	-	-	-	1	-	-	-	-	-	-	-	-	-	-	-	-	-	1
京都府	-	-	-	-	-	-	-	-	-	-	-	-	-	-	-	-	-	3
大阪府	-	-	-	-	-	-	-	-	-	-	-	-	-	-	-	-	-	5
兵庫県	-	-	-	-	-	-	-	-	-	-	-	-	-	-	-	-	-	1
奈良県	-	-	-	-	-	-	-	-	-	-	-	-	-	-	-	-	-	-
和歌山県	-	-	-	-	-	-	-	-	-	-	-	-	-	-	-	1	-	-
鳥取県	-	-	-	-	-	-	-	-	-	-	-	-	-	-	-	1	-	-
島根県	-	-	-	-	-	-	-	-	-	-	-	-	-	-	-	2	-	-
岡山県	-	-	-	-	-	-	-	-	-	-	-	-	-	-	-	-	-	-
広島県	-	-	-	-	-	-	-	-	-	-	-	-	-	-	-	5	-	1
山口県	-	-	-	-	-	-	-	-	-	-	-	-	-	-	-	1	-	-
徳島県	-	-	-	-	-	-	-	-	-	-	-	-	-	-	-	-	-	-
香川県	-	-	-	-	-	-	-	-	-	-	-	-	-	-	-	-	-	-
愛媛県	-	-	-	-	-	-	-	-	-	-	-	-	-	-	-	-	-	-
高知県	-	-	-	-	-	-	-	-	-	-	-	-	-	-	-	-	-	-
福岡県	-	-	-	-	-	-	-	-	-	-	-	-	-	-	-	1	-	2
佐賀県	-	-	-	-	-	-	-	-	-	-	-	-	-	-	-	1	-	-
長崎県	-	-	-	-	-	-	-	-	-	-	-	-	-	-	1	2	-	-
熊本県	-	-	-	-	-	-	-	-	-	-	-	-	-	-	-	-	-	2
大分県	-	-	-	-	-	-	-	-	-	-	-	-	-	-	-	-	-	-
宮崎県	-	-	-	-	-	-	-	-	-	-	-	-	-	-	-	7	-	1
鹿児島県	-	-	-	-	-	-	-	-	-	-	-	-	-	-	-	16	-	-
沖縄県	-	-	-	-	-	-	-	-	-	-	-	-	-	-	-	1	-	-

\*鳥インフルエンザ H5N1 を除く。

報告数・累積報告数, 疾病・都道府県別

2008年39週

	東部ウマ脳炎		鳥インフルエンザ*		ニパウイルス感染症		日本紅斑熱		日本脳炎		ハンタウイルス肺症候群		Bウイルス病		鼻 疽		ブルセラ症	
	報告数	累積	報告数	累積	報告数	累積	報告数	累積	報告数	累積	報告数	累積	報告数	累積	報告数	累積	報告数	累積
総 数	-	-	-	-	-	-	5	60	1	2	-	-	-	-	-	-	-	4
北海道	-	-	-	-	-	-	-	-	-	-	-	-	-	-	-	-	-	-
青森県	-	-	-	-	-	-	-	-	-	-	-	-	-	-	-	-	-	-
岩手県	-	-	-	-	-	-	-	-	-	-	-	-	-	-	-	-	-	-
宮城県	-	-	-	-	-	-	-	1	-	-	-	-	-	-	-	-	-	-
秋田県	-	-	-	-	-	-	-	-	-	-	-	-	-	-	-	-	-	-
山形県	-	-	-	-	-	-	-	-	-	-	-	-	-	-	-	-	-	-
福島県	-	-	-	-	-	-	-	-	-	-	-	-	-	-	-	-	-	-
茨城県	-	-	-	-	-	-	-	-	-	1	-	-	-	-	-	-	-	-
栃木県	-	-	-	-	-	-	-	-	-	-	-	-	-	-	-	-	-	-
群馬県	-	-	-	-	-	-	-	-	-	-	-	-	-	-	-	-	-	-
埼玉県	-	-	-	-	-	-	-	-	-	-	-	-	-	-	-	-	-	1
千葉県	-	-	-	-	-	-	-	6	-	-	-	-	-	-	-	-	-	-
東京都	-	-	-	-	-	-	-	-	-	-	-	-	-	-	-	-	-	-
神奈川県	-	-	-	-	-	-	-	-	-	-	-	-	-	-	-	-	-	-
新潟県	-	-	-	-	-	-	-	-	-	-	-	-	-	-	-	-	-	-
富山県	-	-	-	-	-	-	-	-	-	-	-	-	-	-	-	-	-	-
石川県	-	-	-	-	-	-	-	-	-	-	-	-	-	-	-	-	-	-
福井県	-	-	-	-	-	-	-	-	-	-	-	-	-	-	-	-	-	-
山梨県	-	-	-	-	-	-	-	-	-	-	-	-	-	-	-	-	-	-
長野県	-	-	-	-	-	-	-	-	-	-	-	-	-	-	-	-	-	-
岐阜県	-	-	-	-	-	-	-	-	-	-	-	-	-	-	-	-	-	-
静岡県	-	-	-	-	-	-	-	-	-	-	-	-	-	-	-	-	-	1
愛知県	-	-	-	-	-	-	-	-	1	1	-	-	-	-	-	-	-	2
三重県	-	-	-	-	-	-	-	12	-	-	-	-	-	-	-	-	-	-
滋賀県	-	-	-	-	-	-	-	-	-	-	-	-	-	-	-	-	-	-
京都府	-	-	-	-	-	-	-	-	-	-	-	-	-	-	-	-	-	-
大阪府	-	-	-	-	-	-	-	1	-	-	-	-	-	-	-	-	-	-
兵庫県	-	-	-	-	-	-	-	-	-	-	-	-	-	-	-	-	-	-
奈良県	-	-	-	-	-	-	-	-	-	-	-	-	-	-	-	-	-	-
和歌山県	-	-	-	-	-	-	1	5	-	-	-	-	-	-	-	-	-	-
鳥取県	-	-	-	-	-	-	-	-	-	-	-	-	-	-	-	-	-	-
島根県	-	-	-	-	-	-	-	5	-	-	-	-	-	-	-	-	-	-
岡山県	-	-	-	-	-	-	-	-	-	-	-	-	-	-	-	-	-	-
広島県	-	-	-	-	-	-	-	4	-	-	-	-	-	-	-	-	-	-
山口県	-	-	-	-	-	-	-	-	-	-	-	-	-	-	-	-	-	-
徳島県	-	-	-	-	-	-	-	2	-	-	-	-	-	-	-	-	-	-
香川県	-	-	-	-	-	-	-	-	-	-	-	-	-	-	-	-	-	-
愛媛県	-	-	-	-	-	-	-	2	-	-	-	-	-	-	-	-	-	-
高知県	-	-	-	-	-	-	-	1	-	-	-	-	-	-	-	-	-	-
福岡県	-	-	-	-	-	-	-	-	-	-	-	-	-	-	-	-	-	-
佐賀県	-	-	-	-	-	-	-	-	-	-	-	-	-	-	-	-	-	-
長崎県	-	-	-	-	-	-	-	2	-	-	-	-	-	-	-	-	-	-
熊本県	-	-	-	-	-	-	2	4	-	-	-	-	-	-	-	-	-	-
大分県	-	-	-	-	-	-	-	-	-	-	-	-	-	-	-	-	-	-
宮崎県	-	-	-	-	-	-	2	6	-	-	-	-	-	-	-	-	-	-
鹿児島県	-	-	-	-	-	-	-	9	-	-	-	-	-	-	-	-	-	-
沖縄県	-	-	-	-	-	-	-	-	-	-	-	-	-	-	-	-	-	-

報告数・累積報告数，疾病・都道府県別

2008年39週

	ペネズエラ ウマ脳炎		ヘンドラウイルス 感染症		発しんチフス		ポツリヌス症		マラリア		野 兎 病		ライム病		リッサウイルス 感染症		リフトバレー熱	
	報告数	累積	報告数	累積	報告数	累積	報告数	累積	報告数	累積	報告数	累積	報告数	累積	報告数	累積	報告数	累積
総 数	-	-	-	-	-	-	1	2	3	40	-	4	-	4	-	-	-	-
北海道	-	-	-	-	-	-	-	-	-	-	-	-	-	-	-	-	-	-
青森県	-	-	-	-	-	-	-	-	-	-	-	2	-	-	-	-	-	-
岩手県	-	-	-	-	-	-	1	1	-	-	-	-	-	-	-	-	-	-
宮城県	-	-	-	-	-	-	-	-	1	-	-	-	-	-	-	-	-	-
秋田県	-	-	-	-	-	-	-	-	-	-	-	-	-	-	-	-	-	-
山形県	-	-	-	-	-	-	-	-	-	-	-	-	-	-	-	-	-	-
福島県	-	-	-	-	-	-	-	-	1	-	1	-	-	-	-	-	-	-
茨城県	-	-	-	-	-	-	-	-	1	-	-	-	1	-	-	-	-	-
栃木県	-	-	-	-	-	-	1	-	1	-	-	-	-	-	-	-	-	-
群馬県	-	-	-	-	-	-	-	-	-	-	-	-	-	-	-	-	-	-
埼玉県	-	-	-	-	-	-	-	-	-	-	-	-	-	-	-	-	-	-
千葉県	-	-	-	-	-	-	-	-	1	-	1	-	-	-	-	-	-	-
東京都	-	-	-	-	-	-	-	-	1	18	-	-	-	-	-	-	-	-
神奈川県	-	-	-	-	-	-	-	-	2	7	-	-	-	1	-	-	-	-
新潟県	-	-	-	-	-	-	-	-	-	-	-	-	-	-	-	-	-	-
富山県	-	-	-	-	-	-	-	-	1	-	-	-	-	-	-	-	-	-
石川県	-	-	-	-	-	-	-	-	-	-	-	-	-	-	-	-	-	-
福井県	-	-	-	-	-	-	-	-	-	-	-	-	-	-	-	-	-	-
山梨県	-	-	-	-	-	-	-	-	-	-	-	-	-	-	-	-	-	-
長野県	-	-	-	-	-	-	-	-	-	-	-	-	-	1	-	-	-	-
岐阜県	-	-	-	-	-	-	-	-	-	-	-	-	-	-	-	-	-	-
静岡県	-	-	-	-	-	-	-	-	-	-	-	-	-	-	-	-	-	-
愛知県	-	-	-	-	-	-	-	-	4	-	-	-	-	-	-	-	-	-
三重県	-	-	-	-	-	-	-	-	-	-	-	-	-	-	-	-	-	-
滋賀県	-	-	-	-	-	-	-	-	1	-	-	-	-	-	-	-	-	-
京都府	-	-	-	-	-	-	-	-	-	-	-	-	-	-	-	-	-	-
大阪府	-	-	-	-	-	-	-	-	-	-	-	-	-	-	-	-	-	-
兵庫県	-	-	-	-	-	-	-	-	-	-	-	-	-	-	-	-	-	-
奈良県	-	-	-	-	-	-	-	-	-	-	-	-	-	-	-	-	-	-
和歌山県	-	-	-	-	-	-	-	-	-	-	-	-	-	-	-	-	-	-
鳥取県	-	-	-	-	-	-	-	-	-	-	-	-	-	-	-	-	-	-
島根県	-	-	-	-	-	-	-	-	-	-	-	-	-	-	-	-	-	-
岡山県	-	-	-	-	-	-	-	-	1	-	-	-	-	-	-	-	-	-
広島県	-	-	-	-	-	-	-	-	-	-	-	-	-	-	-	-	-	-
山口県	-	-	-	-	-	-	-	-	-	-	-	-	-	-	-	-	-	-
徳島県	-	-	-	-	-	-	-	-	-	-	-	-	-	-	-	-	-	-
香川県	-	-	-	-	-	-	-	-	1	-	-	-	-	-	-	-	-	-
愛媛県	-	-	-	-	-	-	-	-	-	-	-	-	-	-	-	-	-	-
高知県	-	-	-	-	-	-	-	-	-	-	-	-	-	-	-	-	-	-
福岡県	-	-	-	-	-	-	-	-	1	-	-	-	1	-	-	-	-	-
佐賀県	-	-	-	-	-	-	-	-	-	-	-	-	-	-	-	-	-	-
長崎県	-	-	-	-	-	-	-	-	-	-	-	-	-	-	-	-	-	-
熊本県	-	-	-	-	-	-	-	-	-	-	-	-	-	-	-	-	-	-
大分県	-	-	-	-	-	-	-	-	-	-	-	-	-	-	-	-	-	-
宮崎県	-	-	-	-	-	-	-	-	-	-	-	-	-	-	-	-	-	-
鹿児島県	-	-	-	-	-	-	-	-	-	-	-	-	-	-	-	-	-	-
沖縄県	-	-	-	-	-	-	-	-	1	-	-	-	-	-	-	-	-	-



\*E型肝炎およびA型肝炎を除く。

\*\*ウエストナイル脳炎、西部ウマ脳炎、ダニ媒介脳炎、東部ウマ脳炎、日本脳炎、ペネズエラウマ脳炎およびリフトバレー熱を除く。

報告数・累積報告数、疾病・都道府県別

2008年39週

	類鼻疽		レジオネラ症		レプトスピラ症		ロッキー山紅斑熱		アメーバ赤痢		ウイルス性肝炎*		急性脳炎**		クリプトスポリジウム症		クロイツフェルト・ヤコブ病	
	報告数	累積	報告数	累積	報告数	累積	報告数	累積	報告数	累積	報告数	累積	報告数	累積	報告数	累積	報告数	累積
総数	-	-	12	667	1	14	-	-	10	640	1	171	1	143	-	7	1	113
北海道	-	-	-	20	-	-	-	-	-	16	-	2	-	9	-	-	1	3
青森県	-	-	-	2	-	-	-	-	-	4	-	2	-	1	-	-	-	3
岩手県	-	-	1	16	-	-	-	-	-	5	-	1	-	-	-	-	-	3
宮城県	-	-	-	25	-	-	-	-	-	9	-	2	-	1	-	1	-	1
秋田県	-	-	-	3	1	1	-	-	-	3	-	-	-	-	-	-	-	1
山形県	-	-	-	7	-	-	-	-	-	2	-	-	-	3	-	-	-	-
福島県	-	-	-	5	-	-	-	-	-	9	-	-	-	3	-	1	-	1
茨城県	-	-	1	17	-	1	-	-	-	8	-	2	-	7	-	-	-	2
栃木県	-	-	-	3	-	-	-	-	-	6	-	4	-	1	-	-	-	2
群馬県	-	-	-	8	-	-	-	-	-	8	-	6	-	2	-	-	-	-
埼玉県	-	-	-	34	-	-	-	-	-	21	-	3	-	4	-	-	-	6
千葉県	-	-	-	16	-	-	-	-	-	24	-	2	-	6	-	1	-	3
東京都	-	-	3	61	-	3	-	-	3	141	-	23	-	6	-	3	-	12
神奈川県	-	-	-	37	-	1	-	-	-	59	-	6	-	6	-	-	-	12
新潟県	-	-	-	26	-	-	-	-	-	7	-	1	-	4	-	-	-	2
富山県	-	-	-	15	-	-	-	-	1	4	-	1	-	1	-	-	-	-
石川県	-	-	-	8	-	-	-	-	-	6	-	1	-	-	-	-	-	3
福井県	-	-	-	3	-	-	-	-	-	2	-	-	-	-	-	-	-	2
山梨県	-	-	-	3	-	-	-	-	-	1	-	1	-	2	-	-	-	1
長野県	-	-	-	20	-	-	-	-	-	10	-	5	-	4	-	-	-	1
岐阜県	-	-	-	15	-	-	-	-	1	8	-	-	-	1	-	-	-	1
静岡県	-	-	2	29	-	1	-	-	-	14	-	1	-	3	-	-	-	7
愛知県	-	-	-	45	-	-	-	-	1	40	-	8	-	8	-	-	-	6
三重県	-	-	-	12	-	-	-	-	-	7	-	4	-	-	-	-	-	2
滋賀県	-	-	-	9	-	-	-	-	-	6	-	3	-	1	-	-	-	2
京都府	-	-	1	20	-	-	-	-	-	18	-	4	-	1	-	-	-	2
大阪府	-	-	1	60	-	-	-	-	2	80	1	24	-	26	-	1	-	8
兵庫県	-	-	1	32	-	-	-	-	1	29	-	14	-	7	-	-	-	4
奈良県	-	-	-	4	-	-	-	-	-	10	-	3	-	-	-	-	-	1
和歌山県	-	-	-	3	-	-	-	-	-	3	-	2	-	-	-	-	-	-
鳥取県	-	-	-	6	-	-	-	-	-	2	-	-	-	-	-	-	-	-
島根県	-	-	-	2	-	-	-	-	-	1	-	-	-	-	-	-	-	1
岡山県	-	-	-	16	-	-	-	-	-	4	-	8	-	7	-	-	-	4
広島県	-	-	-	22	-	-	-	-	-	10	-	9	-	3	-	-	-	1
山口県	-	-	-	3	-	-	-	-	-	6	-	1	-	1	-	-	-	2
徳島県	-	-	-	2	-	-	-	-	-	1	-	-	-	-	-	-	-	-
香川県	-	-	-	6	-	-	-	-	-	3	-	-	-	1	-	-	-	-
愛媛県	-	-	-	3	-	-	-	-	1	9	-	4	1	1	-	-	-	2
高知県	-	-	-	6	-	-	-	-	-	-	-	4	-	2	-	-	-	-
福岡県	-	-	2	17	-	-	-	-	-	25	-	11	-	3	-	-	-	3
佐賀県	-	-	-	2	-	-	-	-	-	2	-	-	-	-	-	-	-	1
長崎県	-	-	-	1	-	-	-	-	-	4	-	-	-	3	-	-	-	2
熊本県	-	-	-	3	-	-	-	-	-	6	-	-	-	6	-	-	-	2
大分県	-	-	-	4	-	-	-	-	-	-	-	3	-	-	-	-	-	1
宮崎県	-	-	-	2	-	1	-	-	-	2	-	5	-	1	-	-	-	1
鹿児島県	-	-	-	8	-	-	-	-	-	3	-	-	-	5	-	-	-	2
沖縄県	-	-	-	6	-	6	-	-	-	2	-	1	-	3	-	-	-	-

報告数・累積報告数, 疾病・都道府県別

2008年39週

	劇症型溶血性 レンサ球菌感染症		後天性免疫不全 症候群		ジアルジア症		髄膜炎菌性 髄膜炎		先天性風しん 症候群		梅 毒		破 傷 風		バンコマイシン耐性 黄色ブドウ球菌感染症		バンコマイシン耐性 腸球菌感染症	
	報告数	累積	報告数	累積	報告数	累積	報告数	累積	報告数	累積	報告数	累積	報告数	累積	報告数	累積	報告数	累積
総 数	1	93	17	1111	-	62	-	10	-	1	5	614	1	88	-	-	-	62
北海道	-	1	-	23	-	1	-	1	-	-	-	9	-	7	-	-	-	4
青森県	-	1	-	4	-	-	-	-	-	-	-	2	-	2	-	-	-	-
岩手県	-	1	-	4	-	-	-	-	-	-	-	3	-	1	-	-	-	-
宮城県	-	-	-	9	-	-	-	-	-	-	-	6	-	1	-	-	-	-
秋田県	-	-	-	-	-	-	-	-	-	-	-	2	-	2	-	-	-	-
山形県	-	-	-	2	-	-	-	-	-	-	-	5	-	2	-	-	-	-
福島県	-	-	-	3	-	-	-	-	-	-	-	2	-	-	-	-	-	1
茨城県	-	1	-	14	-	-	-	-	-	-	-	6	-	3	-	-	-	-
栃木県	-	2	-	17	-	-	-	-	-	-	-	6	-	3	-	-	-	1
群馬県	-	-	-	13	-	1	-	-	-	-	-	7	-	-	-	-	-	2
埼玉県	-	3	1	30	-	2	-	1	-	-	-	23	-	3	-	-	-	7
千葉県	-	2	-	37	-	6	-	1	-	-	1	19	-	7	-	-	-	1
東京都	-	16	6	376	-	19	-	2	-	-	2	144	1	5	-	-	-	10
神奈川県	-	4	3	61	-	9	-	-	-	1	-	22	-	4	-	-	-	7
新潟県	-	2	-	4	-	-	-	-	-	-	-	2	-	1	-	-	-	1
富山県	-	2	-	1	-	-	-	-	-	-	1	9	-	-	-	-	-	-
石川県	-	-	-	9	-	1	-	-	-	-	-	1	-	1	-	-	-	-
福井県	-	-	-	3	-	1	-	-	-	-	-	6	-	-	-	-	-	-
山梨県	-	1	-	2	-	-	-	-	-	-	-	-	-	-	-	-	-	-
長野県	-	5	-	9	-	-	-	-	-	-	-	7	-	3	-	-	-	1
岐阜県	-	-	-	11	-	1	-	-	-	-	-	9	-	2	-	-	-	2
静岡県	-	2	-	21	-	-	-	-	-	-	-	30	-	3	-	-	-	7
愛知県	-	8	2	86	-	1	-	-	-	-	-	50	-	8	-	-	-	5
三重県	-	3	-	7	-	-	-	-	-	-	-	9	-	-	-	-	-	-
滋賀県	-	1	-	10	-	1	-	-	-	-	-	1	-	5	-	-	-	-
京都府	-	-	-	19	-	1	-	-	-	-	-	5	-	1	-	-	-	-
大阪府	-	8	3	165	-	7	-	1	-	-	-	54	-	-	-	-	-	1
兵庫県	-	10	-	29	-	2	-	1	-	-	-	11	-	-	-	-	-	4
奈良県	-	-	-	3	-	-	-	-	-	-	-	-	-	-	-	-	-	-
和歌山県	-	1	-	4	-	-	-	1	-	-	-	4	-	-	-	-	-	-
鳥取県	-	-	-	1	-	-	-	-	-	-	-	-	-	-	-	-	-	-
島根県	-	-	-	-	-	-	-	-	-	-	-	1	-	1	-	-	-	-
岡山県	-	1	-	12	-	2	-	-	-	-	-	6	-	-	-	-	-	1
広島県	-	2	-	20	-	2	-	-	-	-	-	9	-	-	-	-	-	-
山口県	-	-	-	8	-	-	-	-	-	-	-	6	-	1	-	-	-	1
徳島県	-	1	-	2	-	-	-	-	-	-	-	1	-	1	-	-	-	1
香川県	-	-	-	9	-	-	-	-	-	-	-	7	-	-	-	-	-	-
愛媛県	-	1	-	5	-	-	-	-	-	-	-	8	-	1	-	-	-	-
高知県	-	-	-	3	-	1	-	-	-	-	-	4	-	3	-	-	-	-
福岡県	1	6	1	31	-	2	-	-	-	-	-	63	-	2	-	-	-	3
佐賀県	-	-	-	3	-	-	-	-	-	-	-	3	-	-	-	-	-	-
長崎県	-	1	-	5	-	-	-	1	-	-	-	3	-	3	-	-	-	-
熊本県	-	2	-	11	-	1	-	-	-	-	-	28	-	1	-	-	-	2
大分県	-	-	1	5	-	1	-	-	-	-	-	6	-	2	-	-	-	-
宮崎県	-	2	-	1	-	-	-	-	-	-	-	6	-	4	-	-	-	-
鹿児島県	-	3	-	7	-	-	-	1	-	-	1	5	-	3	-	-	-	-
沖縄県	-	-	-	12	-	-	-	-	-	-	-	4	-	2	-	-	-	-

報告数・累積報告数，疾病・都道府県別 2008年39週

	風しん		麻疹	
	報告数	累積	報告数	累積
総 数	1	276	12	10810
北海道	-	11	-	1452
青森県	-	1	-	62
岩手県	-	2	-	9
宮城県	-	3	1	22
秋田県	-	1	-	157
山形県	-	-	-	15
福島県	-	2	-	23
茨城県	-	5	1	95
栃木県	-	5	-	39
群馬県	-	1	-	83
埼玉県	-	8	1	377
千葉県	-	10	3	1035
東京都	1	39	2	1150
神奈川県	-	32	-	3516
新潟県	-	-	-	41
富山県	-	3	-	7
石川県	-	-	-	7
福井県	-	-	-	17
山梨県	-	-	-	27
長野県	-	13	-	58
岐阜県	-	1	-	18
静岡県	-	17	-	246
愛知県	-	3	-	190
三重県	-	5	-	43
滋賀県	-	2	-	38
京都府	-	2	-	194
大阪府	-	20	3	381
兵庫県	-	14	-	138
奈良県	-	2	-	12
和歌山県	-	2	-	36
鳥取県	-	-	-	6
島根県	-	4	-	4
岡山県	-	13	-	131
広島県	-	14	-	148
山口県	-	-	-	17
徳島県	-	1	-	3
香川県	-	1	-	10
愛媛県	-	1	1	41
高知県	-	1	-	5
福岡県	-	21	-	670
佐賀県	-	-	-	6
長崎県	-	3	-	32
熊本県	-	7	-	87
大分県	-	2	-	90
宮崎県	-	1	-	9
鹿児島県	-	2	-	24
沖縄県	-	1	-	39

\*鳥インフルエンザおよび新型インフルエンザ等感染症を除く。

報告数・定点当り報告数, 疾病・都道府県別

2008年39週

	インフルエンザ*		咽頭結膜熱		A群溶血性 レンサ球菌咽頭炎		感染性胃腸炎		水痘		手足口病		伝染性紅斑		突発性発しん		百日咳	
	報告数	定点当り	報告数	定点当り	報告数	定点当り	報告数	定点当り	報告数	定点当り	報告数	定点当り	報告数	定点当り	報告数	定点当り	報告数	定点当り
総数	64	0.01	776	0.26	2663	0.88	8124	2.70	1460	0.48	3797	1.26	122	0.04	2132	0.71	90	0.03
北海道	-	-	21	0.15	186	1.31	149	1.05	63	0.44	312	2.20	3	0.02	71	0.50	4	0.03
青森県	-	-	11	0.26	20	0.48	50	1.19	20	0.48	74	1.76	1	0.02	22	0.52	-	-
岩手県	-	-	-	-	20	0.50	48	1.20	29	0.73	26	0.65	2	0.05	25	0.63	-	-
宮城県	-	-	3	0.05	31	0.52	156	2.60	27	0.45	128	2.13	5	0.08	50	0.83	2	0.03
秋田県	-	-	6	0.17	19	0.54	75	2.14	11	0.31	33	0.94	1	0.03	16	0.46	3	0.09
山形県	-	-	4	0.13	33	1.10	72	2.40	31	1.03	12	0.40	3	0.10	21	0.70	-	-
福島県	-	-	17	0.35	53	1.10	90	1.88	15	0.31	53	1.10	4	0.08	30	0.63	1	0.02
茨城県	1	0.01	11	0.15	74	0.99	93	1.24	16	0.21	68	0.91	4	0.05	35	0.47	3	0.04
栃木県	2	0.03	4	0.08	37	0.76	57	1.16	26	0.53	22	0.45	-	-	50	1.02	1	0.02
群馬県	-	-	11	0.18	53	0.85	221	3.56	55	0.89	79	1.27	5	0.08	33	0.53	1	0.02
埼玉県	5	0.02	31	0.20	236	1.54	470	3.07	90	0.59	165	1.08	5	0.03	109	0.71	2	0.01
千葉県	10	0.05	18	0.14	188	1.46	300	2.33	66	0.51	116	0.90	6	0.05	94	0.73	11	0.09
東京都	10	0.04	33	0.23	177	1.21	470	3.22	74	0.51	174	1.19	10	0.07	110	0.75	4	0.03
神奈川県	-	-	25	0.12	192	0.96	537	2.67	97	0.48	384	1.91	14	0.07	182	0.91	3	0.01
新潟県	1	0.01	41	0.67	50	0.82	97	1.59	33	0.54	263	4.31	5	0.08	40	0.66	12	0.20
富山県	-	-	9	0.31	34	1.17	137	4.72	13	0.45	41	1.41	-	-	18	0.62	-	-
石川県	-	-	5	0.17	11	0.38	116	4.00	8	0.28	19	0.66	-	-	19	0.66	-	-
福井県	1	0.03	10	0.45	18	0.82	92	4.18	9	0.41	23	1.05	-	-	11	0.50	-	-
山梨県	-	-	2	0.09	9	0.39	41	1.78	4	0.17	10	0.43	-	-	8	0.35	-	-
長野県	-	-	10	0.18	66	1.20	139	2.53	19	0.35	67	1.22	-	-	30	0.55	7	0.13
岐阜県	2	0.02	11	0.21	11	0.21	100	1.89	20	0.38	78	1.47	7	0.13	40	0.75	-	-
静岡県	-	-	51	0.59	113	1.31	294	3.42	41	0.48	129	1.50	2	0.02	46	0.53	3	0.03
愛知県	-	-	25	0.14	163	0.91	454	2.52	83	0.46	199	1.11	2	0.01	135	0.75	4	0.02
三重県	-	-	13	0.29	26	0.58	182	4.04	19	0.42	71	1.58	-	-	40	0.89	-	-
滋賀県	-	-	5	0.15	9	0.27	100	3.03	16	0.48	17	0.52	-	-	10	0.30	-	-
京都府	-	-	16	0.22	38	0.52	189	2.59	32	0.44	42	0.58	2	0.03	30	0.41	-	-
大阪府	3	0.01	44	0.24	205	1.10	522	2.79	90	0.48	118	0.63	7	0.04	150	0.80	4	0.02
兵庫県	1	0.01	16	0.12	85	0.66	369	2.86	49	0.38	173	1.34	8	0.06	100	0.78	3	0.02
奈良県	-	-	9	0.26	9	0.26	70	2.00	15	0.43	31	0.89	1	0.03	11	0.31	1	0.03
和歌山県	-	-	12	0.39	12	0.39	55	1.77	10	0.32	3	0.10	-	-	22	0.71	-	-
鳥取県	1	0.03	8	0.42	52	2.74	54	2.84	6	0.32	8	0.42	3	0.16	9	0.47	-	-
島根県	-	-	9	0.39	15	0.65	90	3.91	12	0.52	12	0.52	1	0.04	16	0.70	-	-
岡山県	-	-	15	0.28	8	0.15	219	4.06	25	0.46	91	1.69	3	0.06	20	0.37	-	-
広島県	-	-	13	0.18	52	0.73	193	2.72	63	0.89	44	0.62	5	0.07	48	0.68	6	0.08
山口県	-	-	5	0.10	53	1.06	156	3.12	13	0.26	63	1.26	-	-	51	1.02	1	0.02
徳島県	-	-	3	0.13	6	0.26	28	1.22	13	0.57	13	0.57	1	0.04	12	0.52	-	-
香川県	3	0.06	10	0.36	4	0.14	94	3.36	5	0.18	17	0.61	-	-	20	0.71	1	0.04
愛媛県	-	-	23	0.62	25	0.68	146	3.95	19	0.51	66	1.78	-	-	39	1.05	1	0.03
高知県	-	-	15	0.50	6	0.20	75	2.50	10	0.33	45	1.50	1	0.03	15	0.50	2	0.07
福岡県	1	0.01	48	0.40	103	0.86	490	4.08	39	0.33	167	1.39	3	0.03	103	0.86	5	0.04
佐賀県	-	-	11	0.48	13	0.57	20	0.87	10	0.43	28	1.22	2	0.09	27	1.17	-	-
長崎県	-	-	16	0.36	16	0.36	85	1.93	11	0.25	49	1.11	1	0.02	23	0.52	-	-
熊本県	-	-	18	0.38	23	0.48	163	3.40	37	0.77	179	3.73	2	0.04	48	1.00	1	0.02
大分県	2	0.03	24	0.67	46	1.28	194	5.39	27	0.75	21	0.58	1	0.03	39	1.08	1	0.03
宮崎県	-	-	37	1.03	34	0.94	162	4.50	48	1.33	4	0.11	-	-	44	1.22	-	-
鹿児島県	1	0.01	38	0.69	24	0.44	145	2.64	26	0.47	37	0.67	-	-	43	0.78	1	0.02
沖縄県	20	0.34	9	0.26	5	0.15	65	1.91	15	0.44	23	0.68	2	0.06	17	0.50	2	0.06

\*髄膜炎菌性髄膜炎は除く。

報告数・定点当り報告数, 疾病・都道府県別

2008年39週

	ヘルパンギーナ		流行性耳下腺炎		急性出血性結膜炎		流行性角結膜炎		細菌性髄膜炎*		無菌性髄膜炎		マイコプラズマ肺炎		クラミジア肺炎		RSウイルス感染症
	報告数	定点当り	報告数	定点当り	報告数	定点当り	報告数	定点当り	報告数	定点当り	報告数	定点当り	報告数	定点当り	報告数	定点当り	報告数
総数	1618	0.54	1234	0.41	12	0.02	440	0.66	4	0.01	18	0.04	130	0.28	6	0.01	1182
北海道	218	1.54	8	0.06	-	-	4	0.14	-	-	-	-	3	0.13	-	-	20
青森県	40	0.95	7	0.17	-	-	11	1.00	-	-	-	-	3	0.50	-	-	14
岩手県	18	0.45	8	0.20	-	-	2	0.14	-	-	-	-	9	0.45	-	-	2
宮城県	50	0.83	20	0.33	1	0.08	3	0.25	-	-	-	-	7	0.58	-	-	16
秋田県	28	0.80	25	0.71	-	-	1	0.14	-	-	-	-	2	0.25	-	-	2
山形県	53	1.77	17	0.57	-	-	-	-	-	-	-	-	1	0.10	-	-	-
福島県	47	0.98	6	0.13	-	-	6	0.50	-	-	-	-	13	1.86	1	0.14	10
茨城県	11	0.15	7	0.09	-	-	17	1.00	-	-	-	-	-	-	-	-	3
栃木県	13	0.27	14	0.29	-	-	5	0.42	-	-	-	-	-	-	-	-	12
群馬県	12	0.19	49	0.79	1	0.07	29	2.07	-	-	1	0.13	2	0.25	-	-	4
埼玉県	77	0.50	56	0.37	-	-	18	0.43	-	-	-	-	9	1.00	-	-	19
千葉県	42	0.33	34	0.26	3	0.10	18	0.58	-	-	-	-	2	0.22	-	-	12
東京都	101	0.69	75	0.51	-	-	16	0.42	-	-	-	-	9	0.41	1	0.05	56
神奈川県	128	0.64	47	0.23	3	0.07	29	0.71	-	-	1	0.14	-	-	-	-	20
新潟県	92	1.51	10	0.16	-	-	7	0.70	-	-	1	0.08	-	-	4	0.33	9
富山県	17	0.59	2	0.07	-	-	1	0.14	-	-	-	-	4	0.80	-	-	1
石川県	4	0.14	3	0.10	-	-	-	-	-	-	1	0.20	1	0.20	-	-	19
福井県	6	0.27	28	1.27	-	-	-	-	-	-	-	-	1	0.17	-	-	27
山梨県	4	0.17	4	0.17	-	-	-	-	-	-	-	-	2	0.20	-	-	-
長野県	63	1.15	18	0.33	-	-	7	0.64	-	-	1	0.09	-	-	-	-	1
岐阜県	12	0.23	47	0.89	-	-	4	0.36	-	-	-	-	2	0.40	-	-	7
静岡県	33	0.38	36	0.42	-	-	12	0.60	-	-	-	-	1	0.11	-	-	5
愛知県	27	0.15	104	0.58	1	0.03	16	0.48	-	-	-	-	10	0.67	-	-	24
三重県	16	0.36	16	0.36	-	-	3	0.25	-	-	-	-	-	-	-	-	6
滋賀県	7	0.21	31	0.94	-	-	4	0.50	-	-	-	-	1	0.14	-	-	2
京都府	17	0.23	18	0.25	-	-	13	0.76	-	-	-	-	-	-	-	-	3
大阪府	45	0.24	94	0.50	-	-	12	0.24	1	0.07	2	0.14	3	0.21	-	-	154
兵庫県	28	0.22	37	0.29	-	-	30	0.88	-	-	-	-	1	0.10	-	-	38
奈良県	5	0.14	10	0.29	1	0.11	2	0.22	-	-	-	-	2	0.33	-	-	16
和歌山県	25	0.81	12	0.39	1	0.25	7	1.75	-	-	-	-	1	0.09	-	-	6
鳥取県	4	0.21	3	0.16	-	-	-	-	-	-	-	-	1	0.20	-	-	-
島根県	16	0.70	5	0.22	-	-	8	2.67	-	-	-	-	7	0.88	-	-	-
岡山県	13	0.24	14	0.26	-	-	5	0.42	1	0.20	2	0.40	1	0.20	-	-	2
広島県	13	0.18	18	0.25	-	-	12	0.63	-	-	-	-	5	0.24	-	-	18
山口県	32	0.64	12	0.24	-	-	1	0.11	-	-	-	-	2	0.22	-	-	64
徳島県	3	0.13	2	0.09	-	-	-	-	-	-	-	-	-	-	-	-	28
香川県	16	0.57	1	0.04	1	0.33	3	1.00	-	-	-	-	-	-	-	-	7
愛媛県	12	0.32	17	0.46	-	-	18	2.25	-	-	-	-	5	0.83	-	-	3
高知県	4	0.13	58	1.93	-	-	-	-	1	0.14	-	-	1	0.14	-	-	9
福岡県	102	0.85	100	0.83	-	-	29	1.12	-	-	1	0.07	-	-	-	-	322
佐賀県	28	1.22	31	1.35	-	-	1	0.25	-	-	-	-	3	0.50	-	-	62
長崎県	12	0.27	19	0.43	-	-	7	0.88	-	-	3	0.25	-	-	-	-	21
熊本県	42	0.88	18	0.38	-	-	37	4.11	-	-	2	0.13	-	-	-	-	19
大分県	33	0.92	6	0.17	-	-	5	1.00	-	-	1	0.09	1	0.09	-	-	47
宮崎県	25	0.69	70	1.94	-	-	9	1.50	-	-	-	-	1	0.14	-	-	46
鹿児島県	16	0.29	6	0.11	-	-	15	2.14	-	-	-	-	5	0.42	-	-	24
沖縄県	8	0.24	11	0.32	-	-	13	1.30	1	0.14	2	0.29	9	1.29	-	-	2

## 獣医師が届出を行う感染症と対象動物

注 報告数は感染実験等の学術的研究による発生を除く。

報告数・累積報告数, 疾病・都道府県別

2008年39週

	エボラ出血熱		マールブルグ病		ペスト		重症急性呼吸器症候群( SARS )						結核		鳥インフルエンザ( H5N1 )		細菌性赤痢	
	サル		サル		プレーリードッグ	イタチアナグマ		タヌキ		ハクビシン		サル		鳥類		サル		
	報告数	累積	報告数	累積	報告数	累積	報告数	累積	報告数	累積	報告数	累積	報告数	累積	報告数	累積	報告数	累積
総数	-	-	-	-	-	-	-	-	-	-	-	-	-	-	5	-	24	-
北海道	-	-	-	-	-	-	-	-	-	-	-	-	-	-	-	2	-	-
青森県	-	-	-	-	-	-	-	-	-	-	-	-	-	-	-	2	-	-
岩手県	-	-	-	-	-	-	-	-	-	-	-	-	-	-	-	-	-	-
宮城県	-	-	-	-	-	-	-	-	-	-	-	-	-	-	-	-	-	-
秋田県	-	-	-	-	-	-	-	-	-	-	-	-	-	-	-	1	-	-
山形県	-	-	-	-	-	-	-	-	-	-	-	-	-	-	-	-	-	-
福島県	-	-	-	-	-	-	-	-	-	-	-	-	-	-	-	-	-	-
茨城県	-	-	-	-	-	-	-	-	-	-	-	-	-	-	-	-	-	16
栃木県	-	-	-	-	-	-	-	-	-	-	-	-	-	-	-	-	-	-
群馬県	-	-	-	-	-	-	-	-	-	-	-	-	-	-	-	-	-	-
埼玉県	-	-	-	-	-	-	-	-	-	-	-	-	-	-	-	-	-	-
千葉県	-	-	-	-	-	-	-	-	-	-	-	-	-	-	-	-	-	4
東京都	-	-	-	-	-	-	-	-	-	-	-	-	-	-	-	-	-	-
神奈川県	-	-	-	-	-	-	-	-	-	-	-	-	-	-	-	-	-	-
新潟県	-	-	-	-	-	-	-	-	-	-	-	-	-	-	-	-	-	-
富山県	-	-	-	-	-	-	-	-	-	-	-	-	-	-	-	-	-	-
石川県	-	-	-	-	-	-	-	-	-	-	-	-	-	-	-	-	-	-
福井県	-	-	-	-	-	-	-	-	-	-	-	-	-	-	-	-	-	-
山梨県	-	-	-	-	-	-	-	-	-	-	-	-	-	-	-	-	-	-
長野県	-	-	-	-	-	-	-	-	-	-	-	-	-	-	-	-	-	1
岐阜県	-	-	-	-	-	-	-	-	-	-	-	-	-	-	-	-	-	-
静岡県	-	-	-	-	-	-	-	-	-	-	-	-	-	-	-	-	-	-
愛知県	-	-	-	-	-	-	-	-	-	-	-	-	-	-	-	-	-	-
三重県	-	-	-	-	-	-	-	-	-	-	-	-	-	-	-	-	-	-
滋賀県	-	-	-	-	-	-	-	-	-	-	-	-	-	-	-	-	-	-
京都府	-	-	-	-	-	-	-	-	-	-	-	-	-	-	-	-	-	-
大阪府	-	-	-	-	-	-	-	-	-	-	-	-	-	-	-	-	-	-
兵庫県	-	-	-	-	-	-	-	-	-	-	-	-	-	-	-	-	-	-
奈良県	-	-	-	-	-	-	-	-	-	-	-	-	-	-	-	-	-	-
和歌山県	-	-	-	-	-	-	-	-	-	-	-	-	-	-	-	-	-	-
鳥取県	-	-	-	-	-	-	-	-	-	-	-	-	-	-	-	-	-	-
島根県	-	-	-	-	-	-	-	-	-	-	-	-	-	-	-	-	-	-
岡山県	-	-	-	-	-	-	-	-	-	-	-	-	-	-	-	-	-	-
広島県	-	-	-	-	-	-	-	-	-	-	-	-	-	-	-	-	-	-
山口県	-	-	-	-	-	-	-	-	-	-	-	-	-	-	-	-	-	-
徳島県	-	-	-	-	-	-	-	-	-	-	-	-	-	-	-	-	-	-
香川県	-	-	-	-	-	-	-	-	-	-	-	-	-	-	-	-	-	-
愛媛県	-	-	-	-	-	-	-	-	-	-	-	-	-	-	-	-	-	-
高知県	-	-	-	-	-	-	-	-	-	-	-	-	-	-	-	-	-	-
福岡県	-	-	-	-	-	-	-	-	-	-	-	-	-	-	-	-	-	-
佐賀県	-	-	-	-	-	-	-	-	-	-	-	-	-	-	-	-	-	-
長崎県	-	-	-	-	-	-	-	-	-	-	-	-	-	-	-	-	-	-
熊本県	-	-	-	-	-	-	-	-	-	-	-	-	-	-	-	-	-	-
大分県	-	-	-	-	-	-	-	-	-	-	-	-	-	-	-	-	-	-
宮崎県	-	-	-	-	-	-	-	-	-	-	-	-	-	-	-	-	-	-
鹿児島県	-	-	-	-	-	-	-	-	-	-	-	-	-	-	-	-	-	3
沖縄県	-	-	-	-	-	-	-	-	-	-	-	-	-	-	-	-	-	-

報告数・累積報告数, 疾病・都道府県別 2008年39週

	ウエストナイル熱		エキノコックス症	
	鳥類		犬	
	報告数	累積	報告数	累積
総 数	-	-	-	-
北海道	-	-	-	-
青森県	-	-	-	-
岩手県	-	-	-	-
宮城県	-	-	-	-
秋田県	-	-	-	-
山形県	-	-	-	-
福島県	-	-	-	-
茨城県	-	-	-	-
栃木県	-	-	-	-
群馬県	-	-	-	-
埼玉県	-	-	-	-
千葉県	-	-	-	-
東京都	-	-	-	-
神奈川県	-	-	-	-
新潟県	-	-	-	-
富山県	-	-	-	-
石川県	-	-	-	-
福井県	-	-	-	-
山梨県	-	-	-	-
長野県	-	-	-	-
岐阜県	-	-	-	-
静岡県	-	-	-	-
愛知県	-	-	-	-
三重県	-	-	-	-
滋賀県	-	-	-	-
京都府	-	-	-	-
大阪府	-	-	-	-
兵庫県	-	-	-	-
奈良県	-	-	-	-
和歌山県	-	-	-	-
鳥取県	-	-	-	-
島根県	-	-	-	-
岡山県	-	-	-	-
広島県	-	-	-	-
山口県	-	-	-	-
徳島県	-	-	-	-
香川県	-	-	-	-
愛媛県	-	-	-	-
高知県	-	-	-	-
福岡県	-	-	-	-
佐賀県	-	-	-	-
長崎県	-	-	-	-
熊本県	-	-	-	-
大分県	-	-	-	-
宮崎県	-	-	-	-
鹿児島県	-	-	-	-
沖縄県	-	-	-	-

感染症週報 第10巻 第39号 2008年10月10日発行  
 発行：国立感染症研究所  
 厚生労働省健康局結核感染症課  
 厚生労働省大臣官房統計情報部  
 事務局：国立感染症研究所感染症情報センター  
 〒162-8640東京都新宿区戸山1-23-1  
 T E L : 03-5285-1111  
 F A X : 03-5285-1129  
 U R L : <http://idsc.nih.go.jp/index-j.html>  
 < 国立感染症研究所 感染症情報センター >  
<http://www.mhlw.go.jp/>  
 < 厚生労働省 >  
<http://www.forth.go.jp/>  
 < 旅行者のための海外感染症情報(厚生労働省検疫所) >

本週報は、感染症新法に基づくものであり、全国の医療従事者、定点医療機関、保健所、保健所設置市、特別区、都道府県、地方衛生研究所、検疫所の皆様のご協力を得て、国立感染症研究所感染症情報センターにおいて編集したものです。

また、本週報は速報性を重視しておりますので、今後調査などの結果に応じて、若干の変更が生じることがありますが、その場合には週報上にて訂正させていただきます。

「感染症の話」及び「読者のコーナー」の回答欄の内容に関する責は、それぞれの執筆者及び回答者に属しますが、内容に関するご質問、ご意見については事務局でお受けいたします。

なお、週報の内容について、学術的研究、あるいは公衆衛生活動にかかわる業務以外の目的においては、無断転載を禁じます。