

マークをクリックするとそのページを見ることができます



発生動向総覧
P.2-5

< 第45週 > 感染性胃腸炎の定点当たり報告数は3週連続で増加した / その他最新動向



注目すべき感染症
P.6-8

< インフルエンザ >
2008/09シーズンは第41週以降増加が続いており、第45週の定点当たり報告数は0.17となった



病原体情報
P.9-11

インフルエンザウイルス 2008/09シーズン / Respiratory syncytial (RS)ウイルス 2008年 / 感染性胃腸炎関連ウイルス 2008/09シーズン



速報
P.12

2008/09シーズン初のインフルエンザウイルスAH1亜型の分離について - 山口県



海外感染症情報

< 今週は該当記事はありません >



感染症の話
P.13

< 今週はお休みです >



読者のコーナー
< 今週は該当記事はありません >



グラフ総覧(45週)
P.14-19



45週のデータ
P.20-32



発生動向総覧

2008年5月12日の法改正に伴い、疾病の名称および並び順を一部変更しました。

< 第45週コメント > 11月12日集計分

全数報告の感染症

注意：これは当該週に診断された報告症例の集計です。しかし、迅速に情報還元するために期日を決めて集計を行いますので、当該週に診断された症例の報告が集計の期日以降に届くこともあります。それらについては一部を除いて発生動向総覧では扱いませんが、翌週あるいはそれ以降に、巻末の表の累積数に加えられることになります。

感染経路、感染原因、感染地域については、確定あるいは推定として記載されていたものを示します。

1類感染症

報告なし

2類感染症

結核253例

3類感染症

細菌性赤痢3例

感染地域：北海道1例、福島県1例、中国1例

腸管出血性大腸菌感染症56例(有症者40例、うちHUS 1例)

感染地域：国内56例

国内の多い感染地域：佐賀県8例¹⁾、福岡県5例²⁾、東京都4例、岐阜県4例、神奈川県3例、京都府3例、熊本県3例

集団発生：¹⁾すべてが第44週の10例とともに、²⁾うち3例が第44週の3例とともに、保育園での集団発生に関連

年齢群：0歳(2例)、2歳(2例)、3歳(2例)、4歳(3例)、5歳(5例)、6歳(1例)、7歳(5例)、9歳(1例)、10代(11例)、20代(6例)、30代(4例)、40代(4例)、50代(3例)、70代(3例)、80代(4例)

血清型・毒素型：O157 VT1・VT2(31例)、O26 VT1(9例)、O157 VT2(5例)、O26 VT1・VT2(1例)、O111 VT1(1例)、O128 VT1(1例)、O157 VT1(1例)、O165 VT2(1例)、その他・不明(6例)

累積報告数：4,016例(有症者2,626例、うちHUS 81例、死亡7例)

腸チフス1例

感染地域：インド

パラチフス1例

感染地域：ネパール

4類感染症

A型肝炎1例

感染地域：ウズベキスタン

つつが虫病14例

感染地域：福島県5例、神奈川県3例、山形県1例、東京都1例、岐阜県1例、三重県1例、広島県1例、国内(都道府県不明)1例

デング熱3例

感染地域：インド1例、フィリピン1例、インド/パキスタン1例

日本紅斑熱2例

感染地域：三重県1例、熊本県1例

マラリア1例

四日熱_感染地域：カメルーン

レジオネラ症16例(肺炎型15例、無症状病原体保有者1例)

感染地域：栃木県2例、東京都2例、三重県2例、岩手県1例、埼玉県1例、神奈川県1例、新潟県1例、富山県1例、岐阜県1例、静岡県1例、広島県1例、高知県1例、国内(都道府県不明)1例

年齢群：30代(2例)、50代(3例)、60代(5例)、70代(2例)、80代(4例)

5類感染症

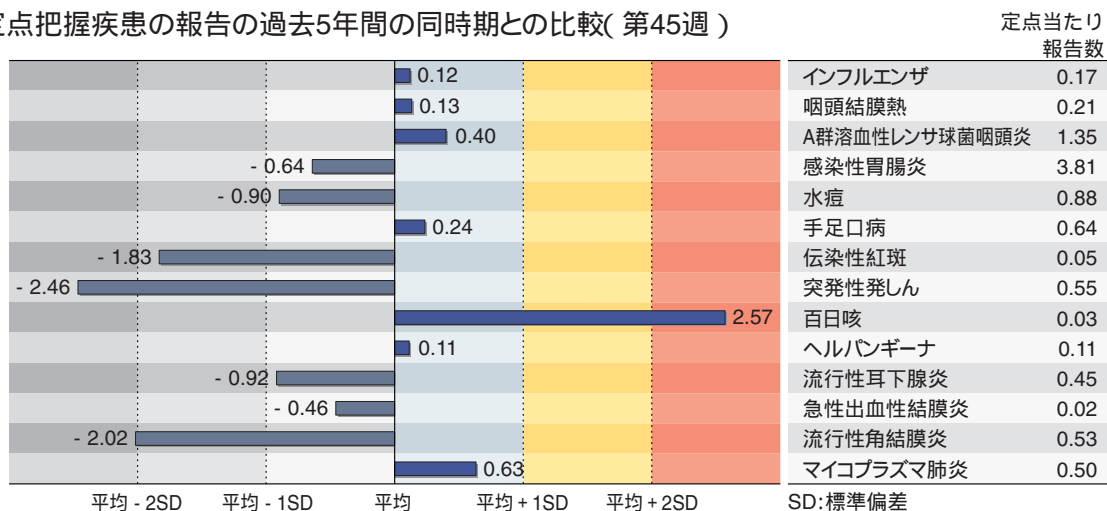
- アメーバ赤痢6例(腸管アメーバ症4例、腸管外アメーバ症2例)
 感染地域: 千葉県1例、東京都1例、愛知県1例、滋賀県1例、福岡県1例、国内(都道府県不明)1例
 感染経路: 経口感染1例、不明5例
- ウイルス性肝炎4例 B型肝炎3例__感染経路: 性的接触2例(異性間2例)、不明1例
 C型肝炎1例__感染経路: 静注薬物常用
- 急性脳炎1例 病原体不明__年齢群: 1歳
- クロイツフェルト・ヤコブ病2例
 孤発性プリオン病古典型2例
- 劇症型溶血性レンサ球菌感染症1例
 年齢群: 50代 . 死亡
- 後天性免疫不全症候群11例(AIDS 1例、無症候10例)
 感染地域: 国内10例、国外(国不明)1例
 感染経路: 性的接触10例(異性間3例、同性間7例)、不明1例
- 梅毒12例(早期顕症I期4例、早期顕症II期3例、晩期顕症1例、無症候4例)
- 風しん1例(臨床診断例)
 感染地域: 東京都
 年齢群: 5 ~ 9歳
- 麻しん13例[麻しん(検査診断例2例、臨床診断例8例)、修飾麻しん(検査診断例3例)]
 感染地域: 国内13例
 国内の感染地域: 千葉県3例、東京都2例、大阪府2例、岩手県1例、福島県1例、群馬県1例、神奈川県1例、長野県1例、京都府1例
 年齢群: 1歳(4例)、2歳(1例)、5 ~ 9歳(1例)、15 ~ 19歳(2例)、20 ~ 24歳(2例)、30 ~ 34歳(1例)、40代(1例)、60代(1例)
 累積報告数: 10,904例[麻しん(検査診断例3,136例、臨床診断例6,763例)、修飾麻しん(検査診断例1,005例)]

(補) 2008年第44週までに診断されたものの報告遅れとして、腸チフス1例(感染地域: インド)、デング熱1例(感染地域: マレーシア)、レジオネラ症1例(感染地域: 青森県(温泉))、レプトスピラ症1例(感染地域: 沖縄県__感染原因: 河川)、急性脳炎4例(ヒトヘルペスウイルス6型1例(2歳)、病原体不明3例(0歳、1歳、10代))、劇症型溶血性レンサ球菌感染症2例(30代(1例)、60代(1例 . 死亡))、バンコマイシン耐性腸球菌感染症1例(遺伝子型: *VanB*__菌検出検体: 創部の膿)、風しん1例(検査診断例 . 感染地域: 大阪府 . 年齢群: 40代)などの報告があった。

定点把握の対象となる5類感染症

全国の指定された医療機関(定点)から報告され、疾患により小児科定点(約3,000カ所)、インフルエンザ(小児科・内科)定点(約5,000カ所)、眼科定点(約600カ所)、基幹定点(約500カ所)に分かれています。また、定点当たり報告数は、報告数/定点医療機関数です。

定点把握疾患の報告の過去5年間の同時期との比較(第45週)



当該週と過去5年間の平均(過去5年間の前週、当該週、後週の合計15週の平均)との差をグラフ上に表現した。

インフルエンザ

定点当たり報告数は第41週以降増加が続いている。都道府県別では山梨県(3.23)、大阪府(0.77)、徳島県(0.68)が多い。

小児科定点報告疾患

RSウイルス感染症は2,062例の報告があり、3週連続で増加した。年齢別では1歳以下の報告数が全体の約73%を占めている。

咽頭結膜熱の定点当たり報告数は増加した。都道府県別では徳島県(0.87)、福井県(0.73)、北海道(0.69)が多い。

A群溶血性レンサ球菌咽頭炎の定点当たり報告数は2週連続で減少し、都道府県別では富山県(2.28)、山形県(2.23)、千葉県(2.13)が多い。

感染性胃腸炎の定点当たり報告数は3週連続で増加した。都道府県別では大分県(7.4)、宮崎県(7.2)、熊本県(6.8)が多い。

水痘の定点当たり報告数は減少した。都道府県別では山形県(2.13)、北海道(1.58)、岩手県(1.55)が多い。

手足口病の定点当たり報告数は第37週以降減少が続いている。都道府県別では高知県(1.87)、福井県(1.59)、秋田県(1.43)が多い。

伝染性紅斑の定点当たり報告数は横ばいであった。都道府県別では福島県(0.29)、宮城県(0.27)、新潟県(0.18)が多い。

百日咳の定点当たり報告数は減少したが、過去5年間の同時期(前週、当該週、後週)と比較してかなり多い。都道府県別では千葉県(0.18)、秋田県(0.14)、福岡県(0.12)が多い。

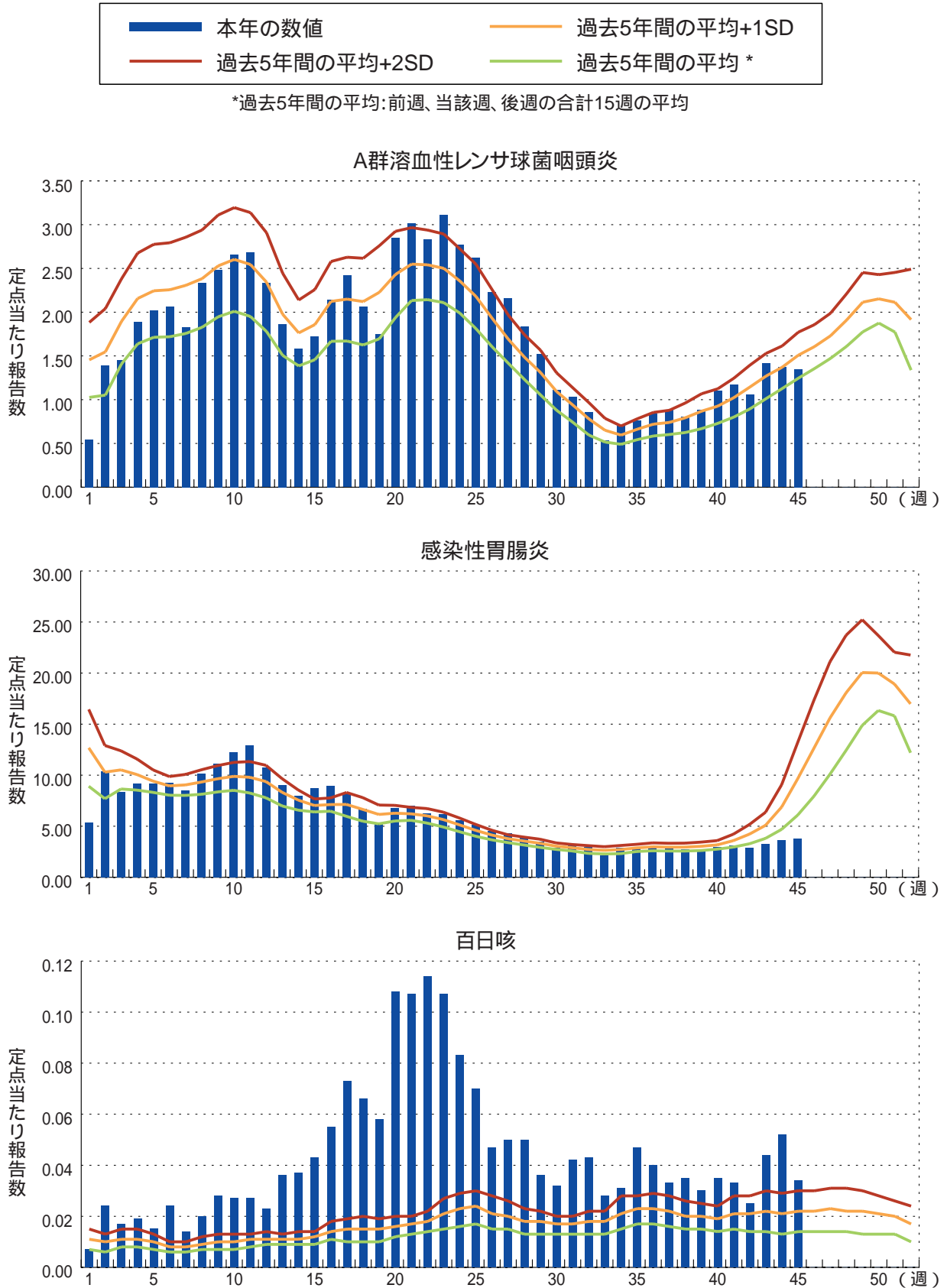
ヘルパンギーナの定点当たり報告数は第37週以降減少が続いている。都道府県別では佐賀県(0.57)、山形県(0.43)、熊本県(0.42)が多い。

流行性耳下腺炎の定点当たり報告数は2週連続で減少した。都道府県別では高知県(1.80)、佐賀県(1.65)、宮崎県(1.33)が多い。

基幹定点報告疾患

マイコプラズマ肺炎の定点当たり報告数は減少した。都道府県別では福島県(4.0)、青森県(2.3)、沖縄県(1.6)が多い。

図. 主要定点把握疾患の過去5年間との週別比較(2008年第1 ~ 45週)
 青のバーで示す本年の定点当たり報告数が赤のラインを超えているときには、過去5年間の週と比較してかなり多いことを示す。





注目すべき感染症

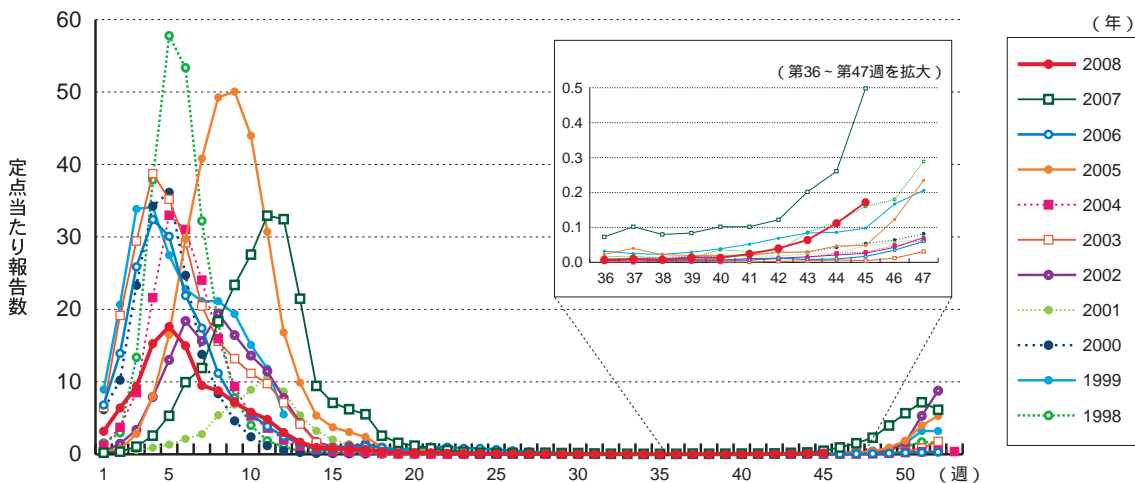
インフルエンザ

インフルエンザ(Influenza)は、インフルエンザウイルスを病原体とする急性の呼吸器感染症で、毎年世界中で流行がみられている。現在ヒトからヒトに感染して臨床的に問題となっているインフルエンザウイルスにはA香港型(A/H3N2亜型) Aソ連型(A/H1N1亜型) B型の3種類がある。日本においては、他の北半球の温帯地域の国々と同様に例年冬季を中心に全国的な流行が発生し、多くのシーズンにおいて推計1,000万人以上の発病者がみられている。典型例の場合、感染してから1~3日間の潜伏期間を経た後に、突然の発熱(通常は38 以上) 頭痛、倦怠感、筋肉痛・関節痛等の症状で発症し、次いで咳、鼻汁などの上気道炎症状が続く。合併症等がなければ、約1週間の経過で軽快するものの、とくに高齢者や、基礎疾患を持っている場合などでは原疾患の悪化と共に、二次的な細菌性肺炎を起こす場合がある。また、小児では中耳炎の合併や熱性痙攣、気管支喘息の誘発を招く場合がある。更に乳幼児を中心とした小児においては、稀ではあるものの急性脳症(インフルエンザ脳症) を合併する場合がある。このようにインフルエンザはいわゆる「かぜ」と比べて全身症状が強く、また重症化することがあり、加えて様々な合併症を招く可能性がある。

インフルエンザは、既に治療薬が開発され、実用化されているが、その予防対策としては流行シーズン前にインフルエンザワクチンを接種することが最も有効である。例年、インフルエンザの流行は12月下旬以降に始まり、国内の多くの地域での本格的な流行は1月中旬以降にみられることが多い。また、ワクチンを接種してからその効果が現れるまでには通常2週間程度かかるといわれている。従って、インフルエンザワクチンの接種は流行に備えて、できれば12月初旬頃までに終えておくことが望ましい。

感染症発生動向調査では、インフルエンザは例年の流行が第36週以降に始まり、第35週以前に収束していることから、第36週から翌年の第35週までをシーズンとしている。2008年第35週に終了した2007/08シーズン(2007年第36週 ~ 2008年第35週) では、その流行は2007年第47週からと1987年のインフルエンザの発生動向調査開始以降では最も早く始まり、流行のピークは2008年第5週であった(図1)。2007/08シーズンの全国約4,700カ所のインフルエンザ定点からの累積報告数

図1. インフルエンザの年別・週別発生状況(1998 ~ 2008年第45週)



は675,102、定点当たり累積報告数は142.65であり、この定点当たり累積報告数は1999/2000シーズン以降では2000/01シーズンに次いで少なかった(図2)。

2008/09シーズンの週別の定点当たり報告数は第41週以降増加が続いており、第45週の定点当たり報告数は0.17(報告数811)となった(図1)。都道府県別では山梨県(3.23)、大阪府(0.77)、徳島県(0.68)、兵庫県(0.38)、沖縄県(0.33)、和歌山県(0.32)、鳥取県(0.28)の順となっており、大阪府とその周辺地域での増加がみられている他、山梨県でも報告数の増加がみられている(図3)。第36 ~ 45週までの累積報告数は2,195(定点当たり累積報告数0.49)であり、年齢群別(0 ~ 9歳は5歳毎、10 ~ 59歳は10歳毎、60歳以上)では5 ~ 9歳573例(26.1%)、0 ~ 4歳533例(24.3%)、10 ~ 14歳294例(13.4%)、30 ~ 39歳239例(10.9%)、20 ~ 29歳191例(8.7%)の順となっている(図4)。

図2. インフルエンザの定点当たり累積報告数シーズン別推移(1999/2000 ~ 2007/2008シーズン)

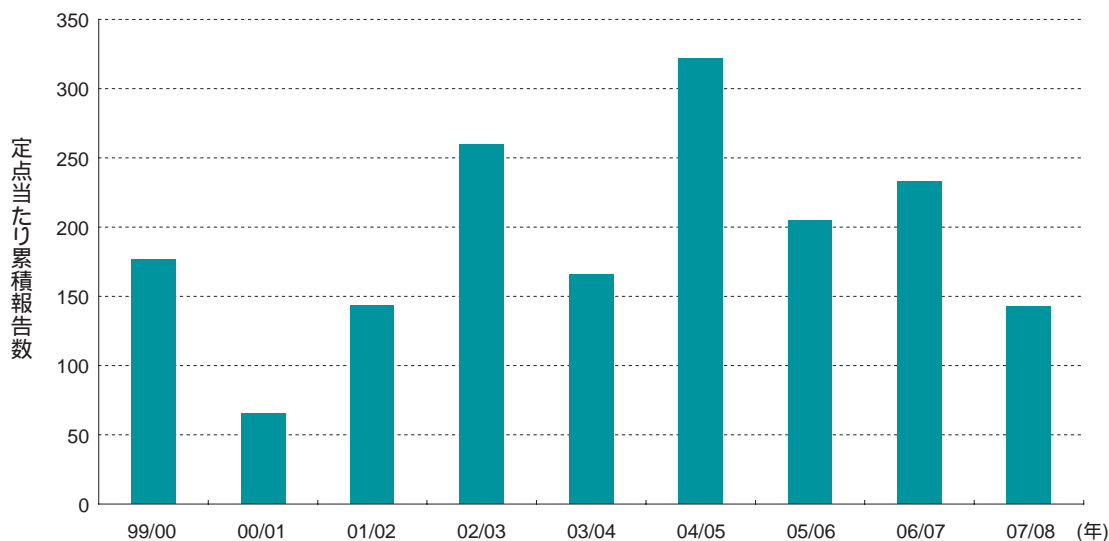
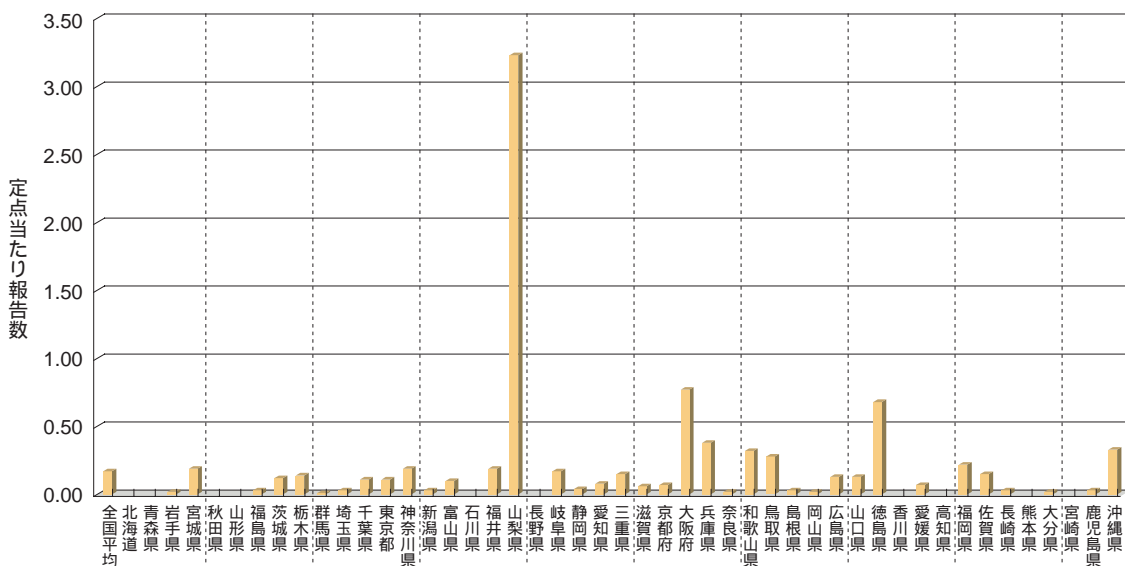


図3. インフルエンザの都道府県別報告状況(2008年第45週)



第36週以降のインフルエンザウイルスの分離報告は栃木県、東京都、神奈川県、大阪府、兵庫県、山口県から46件あり、その内訳はAH1亜型4件(8.7%)、AH3亜型15件(32.6%)、B型27件(58.7%)となっており、B型の報告割合が半数以上を占めている(図5)。

図4. 2008/09シーズンのインフルエンザ累積報告数の年齢群別割合(2008年第36 ~ 45週)

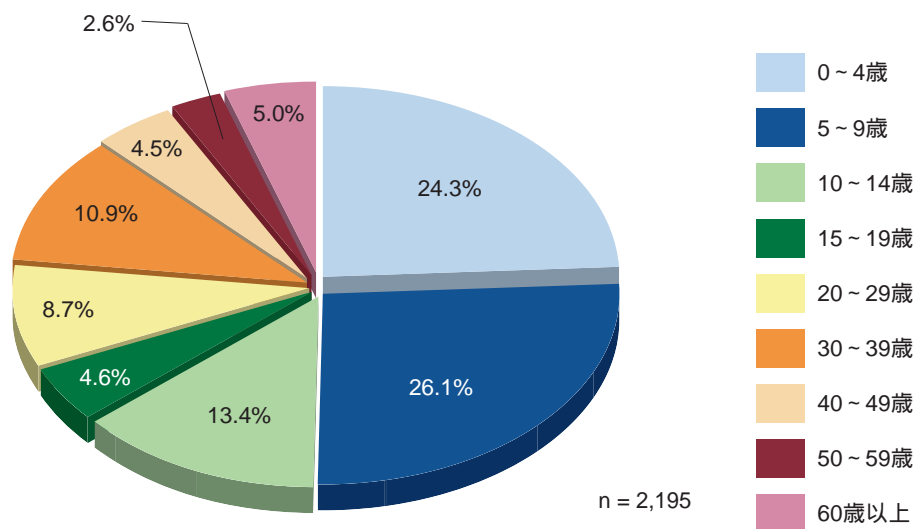
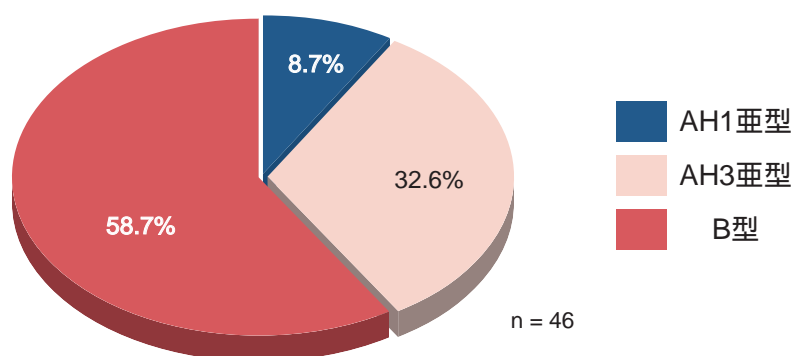


図5. インフルエンザウイルス型別分離・検出報告割合(2008年第36 ~ 45週)
(病原微生物検出情報 : 2008年11月13日現在報告数)



第45週で定点当たり報告数が0.17というのは、1998/99シーズン以降では昨シーズン(2007/08シーズン、第45週定点当たり報告数0.50)に次いで高い値である。今後さらにインフルエンザの地域的な流行が拡大していく可能性があり、インフルエンザの発生動向には注意深い観察が必要である。



病原体情報

* グラフはIASRホームページ(<http://idsc.nih.go.jp/iasr/index-j.html>)からの引用です。

各都道府県市の地方衛生研究所(地研)からの検出報告です。週別の報告数は、病原体が分離・検出された検体の採取日による週ごとの報告数です。地域別の報告数は、その地域に所在する地研からの総報告数を都道府県別に示しています。

(2008年11月13日現在報告分)

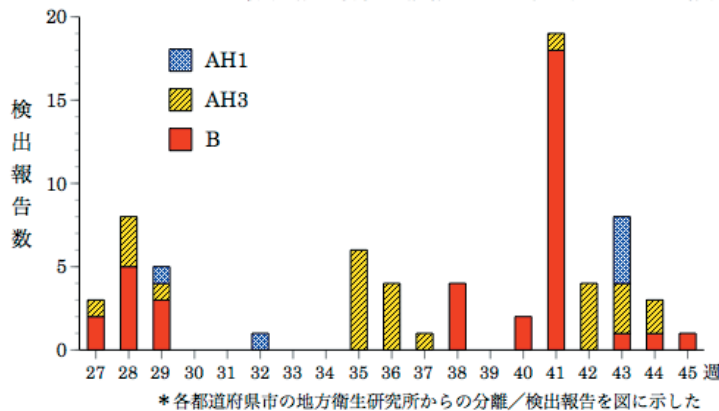
インフルエンザウイルス 2008/09シーズン

AH3亜型の分離・検出が第36~37週に5件、第41~44週に10件、計15件、B型の分離・検出が第38週に4件、第40~41週に20件、第43~45週に3件、計27件、AH1亜型が第43週に4件(うち1件は中国渡航後)報告されている。

シーズン当初より集団発生からの分離・検出が相次いでおり、AH3亜型: 第35~36週神奈川県、第36週栃木県の中学校、B型(ビクトリア系統): 第38週栃木県の中学校、第41週大阪府と栃木県の小学校、東京都の中学校、第43週大阪府の小学校、AH1亜型: 第43週山口県の幼稚園の事例(本号12ページ「速報」参照)が報告されている。

インフルエンザウイルス分離・検出速報は <http://idsc.nih.go.jp/iasr/influ.html> を参照ください。

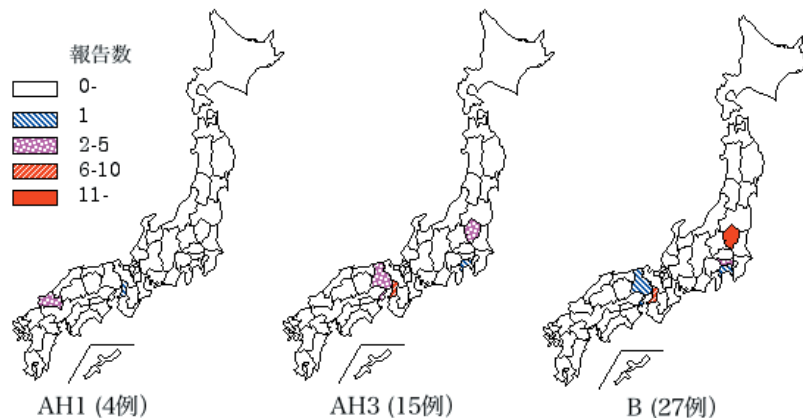
週別インフルエンザウイルス分離・検出報告数、2008年第27週~45週
(病原微生物検出情報: 2008年11月13日現在報告数)



* 各都道府県市の地方衛生研究所からの分離/検出報告を図に示した



都道府県別インフルエンザウイルス分離・検出報告状況、2008/09シーズン
(病原微生物検出情報: 2008年11月13日現在報告数)



* 各都道府県市の地方衛生研究所からの分離/検出報告を図に示した

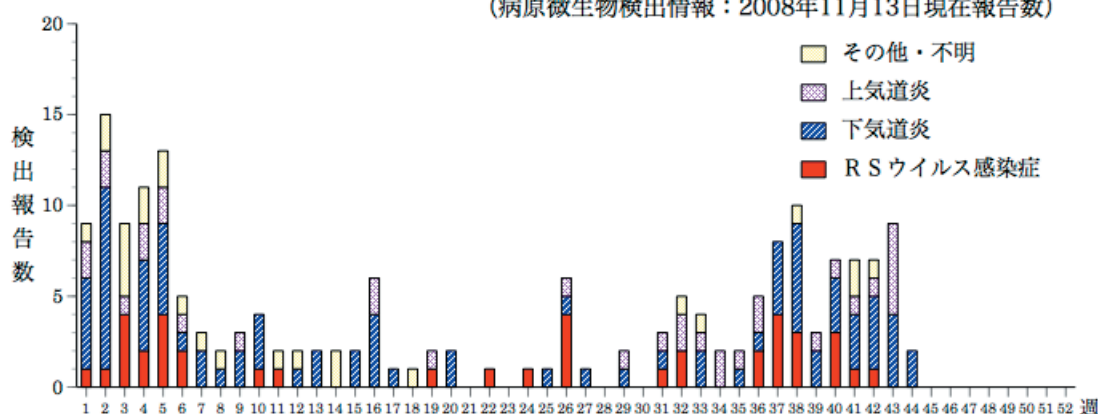


Respiratory syncytial(RS)ウイルス 2008年

RSウイルスは秋～冬に流行がみられる。2008年は前年同期より数は少ないが、春～夏にも分離・検出が報告されている。2008年第45週までに大阪府62件、千葉県24件、山形県16件、東京都15件、神奈川県14件、愛媛県13件、秋田県10件、徳島県9件など18都府県から181件が報告されている。検出例の診断名はRSウイルス感染症39件、下気道炎83件、上気道炎34件、不明熱・熱性けいれん8件、インフルエンザ・インフルエンザ様疾患6件、咽頭結膜熱3件、感染性胃腸炎2件、急性脳炎1件、その他・不明5件が報告されている。

週別Respiratory syncytial virus分離・検出報告数、2008年

(病原微生物検出情報：2008年11月13日現在報告数)

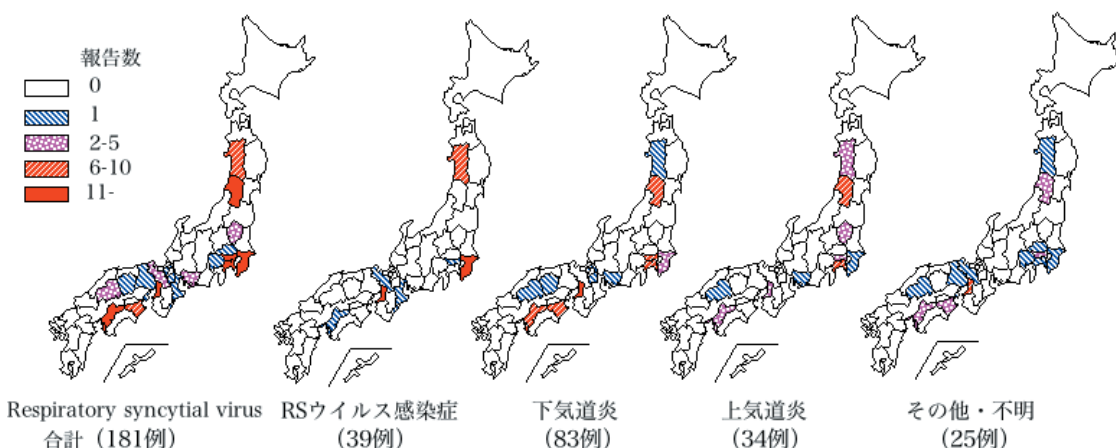


*各都道府県市の地方衛生研究所からの分離/検出報告を図に示した



都道府県別診断名別Respiratory syncytial virus分離・検出報告状況、2008年

(病原微生物検出情報：2008年11月13日現在報告数)



*各都道府県市の地方衛生研究所からの分離/検出報告を図に示した



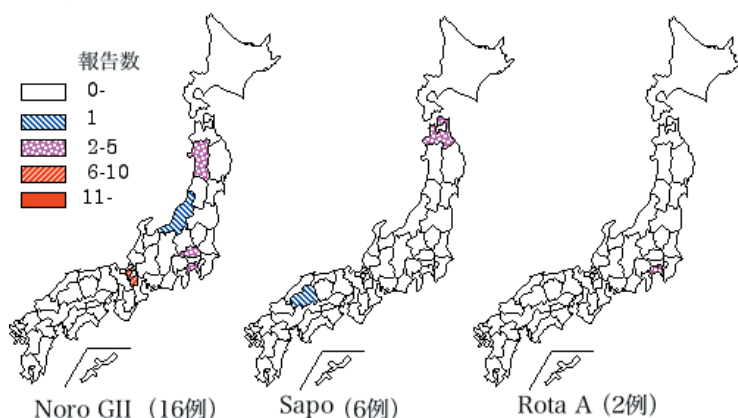
感染性胃腸炎関連ウイルス 2008/09シーズン

第45週までにノロウイルスgenogroup(G)II 16件、サポウイルス6件、A群ロタウイルス2件の検出が報告されている。

シーズン初めの第36週に滋賀県で集団発生からノロウイルスGII/6 7件、広島県でサポウイルス1件が検出され、第38週と第40週に神奈川県でA群ロタウイルス2件、第41～44週に青森県でサポウイルス5件、第42週に新潟県でノロウイルスGII/6 1件、第42～44週に秋田県で4件、第44週に埼玉県で2件、神奈川県で2件、ノロウイルスGIIが検出されている。

この他にアストロウイルスの検出が第37週に熊本県で1件、第43～44週に神奈川県で2件報告されている。

都道府県別ノロウイルス、サポウイルス、ロタウイルス検出報告状況、
2008/09シーズン (病原微生物検出情報：2008年11月13日現在報告数)



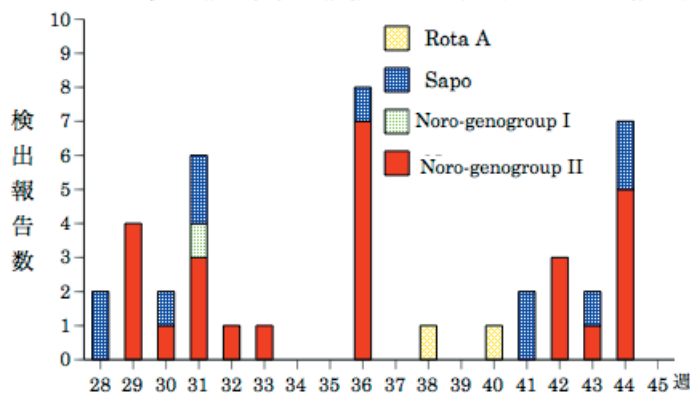
* 各都道府県市の地方衛生研究所からの検出報告を図に示した



Infectious Agents Surveillance Report

週別ノロウイルス、サポウイルス、ロタウイルス検出報告数、
2008年第28週～45週

(病原微生物検出情報：2008年11月13日現在報告数)



* 各都道府県市の地方衛生研究所からの検出報告を図に示した



Infectious Agents Surveillance Report



2008/09シーズン初のインフルエンザウイルスAH1亜型の分離について - 山口県

2008/09シーズンにおけるインフルエンザの流行については、第35週(8/25 ~ 8/31)~ 36週(9/1 ~ 9/7)に神奈川県および第36週に栃木県でAH3亜型の集団発生が報告され、また、第41週(10/6 ~ 10/12)に大阪府と東京都でB型(Victoria系統)の集団発生が報告されている。本格的なシーズンに入る前に、全国各地から集団発生事例が報告されるという、これまでにない状況にある。

このような流行状況の中、山口県内においても、2008年10月にシーズン初発のインフルエンザ様疾患の集団発生があった。感染症統計で調べる限り、山口県内では10月における集団発生事例はここ25年で最も早い発生であった。

2008年10月23日に県中西部の幼稚園において、在籍園児47名のうち5名がインフルエンザ様疾患で欠席し、学園閉鎖の措置がとられた。管轄保健所が、園児が多く受診している医療機関に検体採取の依頼を行い、10月24日に当該医療機関を受診した園児4名から採取された咽頭ぬぐい液4検体が、ウイルス分離同定検査のために当センターに搬入された。

ウイルス分離のためにMDCK細胞に接種するとともに、咽頭ぬぐい液検体からの直接のRT-PCR法によるインフルエンザウイルス遺伝子の検出を試みたところ、4検体中3検体からAH1亜型特異的HA遺伝子が検出された。

一方、MDCK細胞でのウイルス分離では、RT-PCRでウイルス遺伝子が検出された3検体において、2代継代後4日目に明瞭なCPEが観察されたことから培養上清を回収してウイルス分離株とした。この分離株について、国立感染症研究所から分与されたインフルエンザウイルス同定用抗血清を用い、0.75%のモルモット赤血球で赤血球凝集抑制(HI)試験を実施した。なお、HI試験には、2008/09シーズン用の抗血清に加えて、2007/08シーズン用の抗AH1亜型血清(A/Solomon Islands/3/2006抗血清)を用いた。

3株のうち1株は、抗A/Solomon Islands/3/2006(H1N1)血清(ホモ価160)に40、抗A/Brisbane/59/2007(H1N1)血清(同320)に160のHI価を示し、残りの2株は、抗A/Solomon Islands/3/2006(H1N1)血清に20、抗A/Brisbane/59/2007(H1N1)血清に80のHI価を示した。なお、3株とも抗A/Uruguay/716/2007(H3N2)(ホモ価640)、抗B/Brisbane/3/2007(山形系統)(同1,280)、抗B/Malaysia/2506/2004(Victoria系統)(同1,280)の各血清に対しては < 10のHI価であり、AH1亜型のインフルエンザウイルスと同定した。

今回の集団発生事例で分離されたAH1亜型のインフルエンザウイルス株は、HI試験の結果から今シーズンのワクチン株であるA/Brisbane/59/2007株に抗原性が類似した株であることが確認された。本格的なインフルエンザシーズン前に各地から集団発生事例が報告されていることも踏まえ、早めのワクチン接種等の感染予防対策を広く周知する必要がある。

山口県環境保健センター

戸田昌一 松本知美 調 恒明

(IASR 2008年12月号掲載予定記事より抜粋、詳細は同号参照)

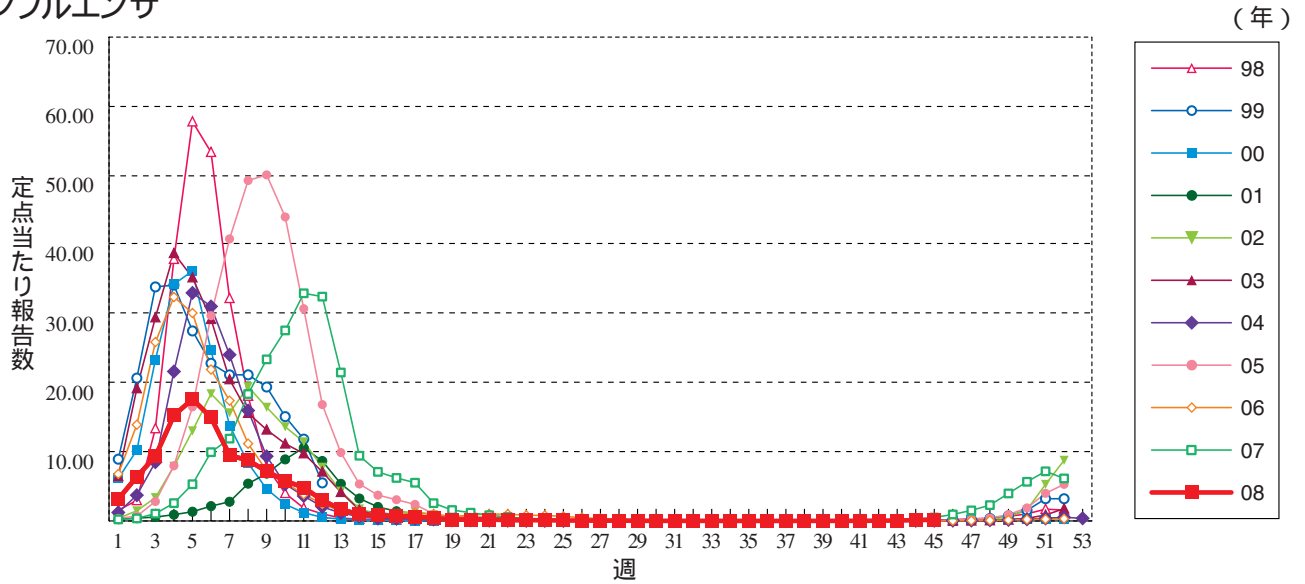


感染症の話

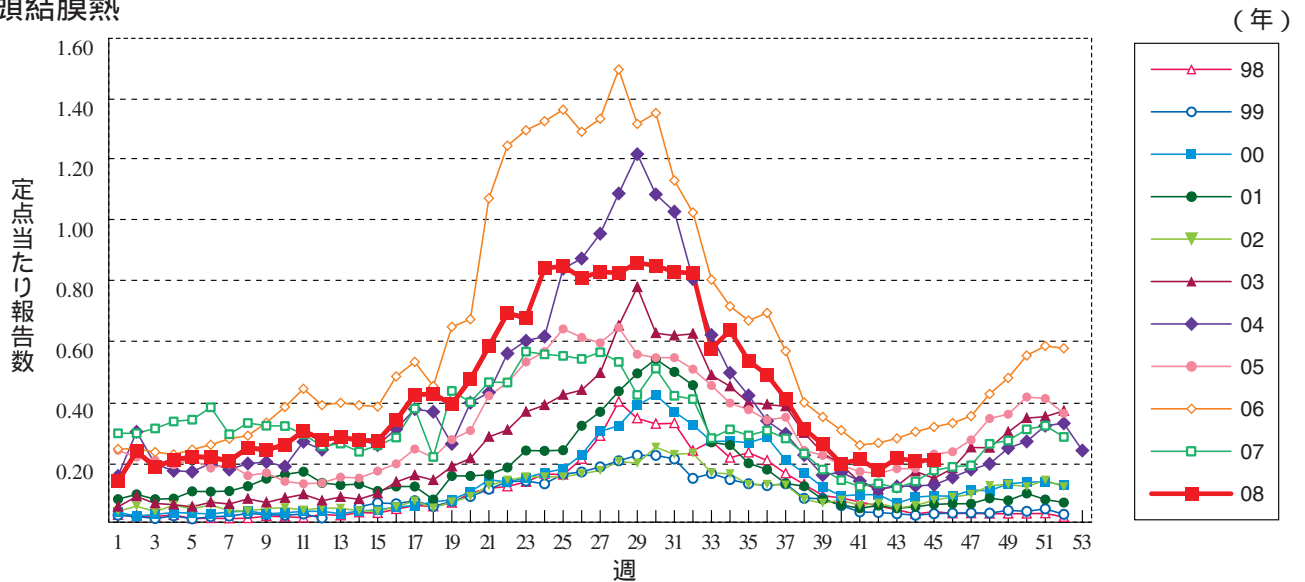
今週はお休みさせていただきます。
「感染症の話」過去の掲載分については
<http://idsc.nih.go.jp/idwr/kansen/index.html>
でご覧いただけます。

グラフ総覧(45週)

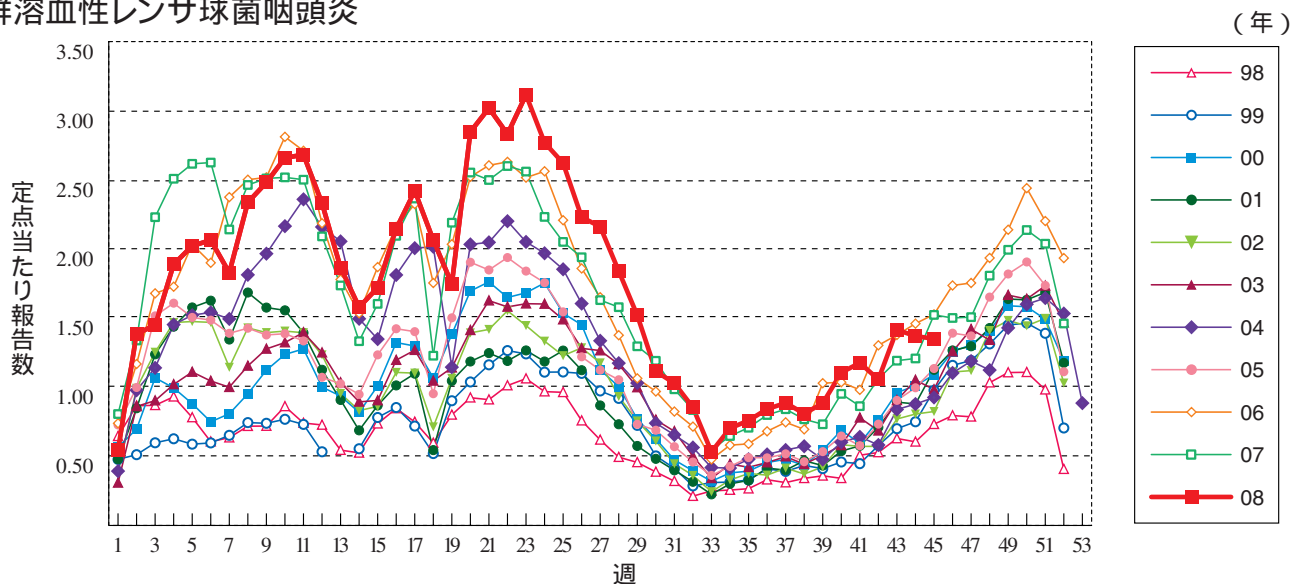
インフルエンザ



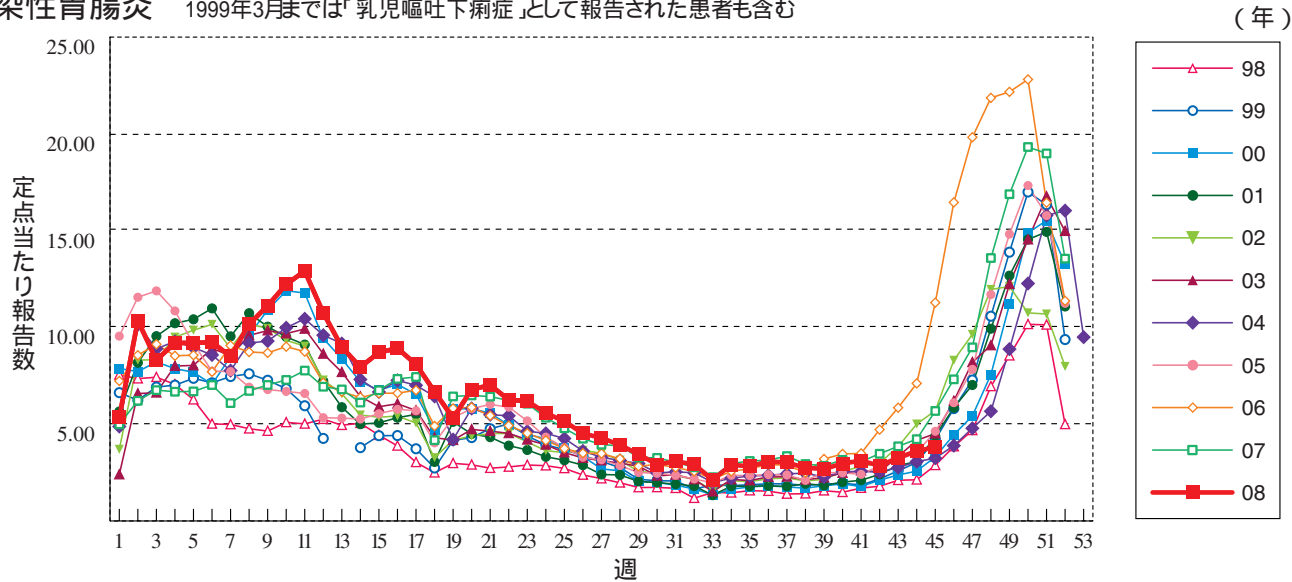
咽頭結膜熱



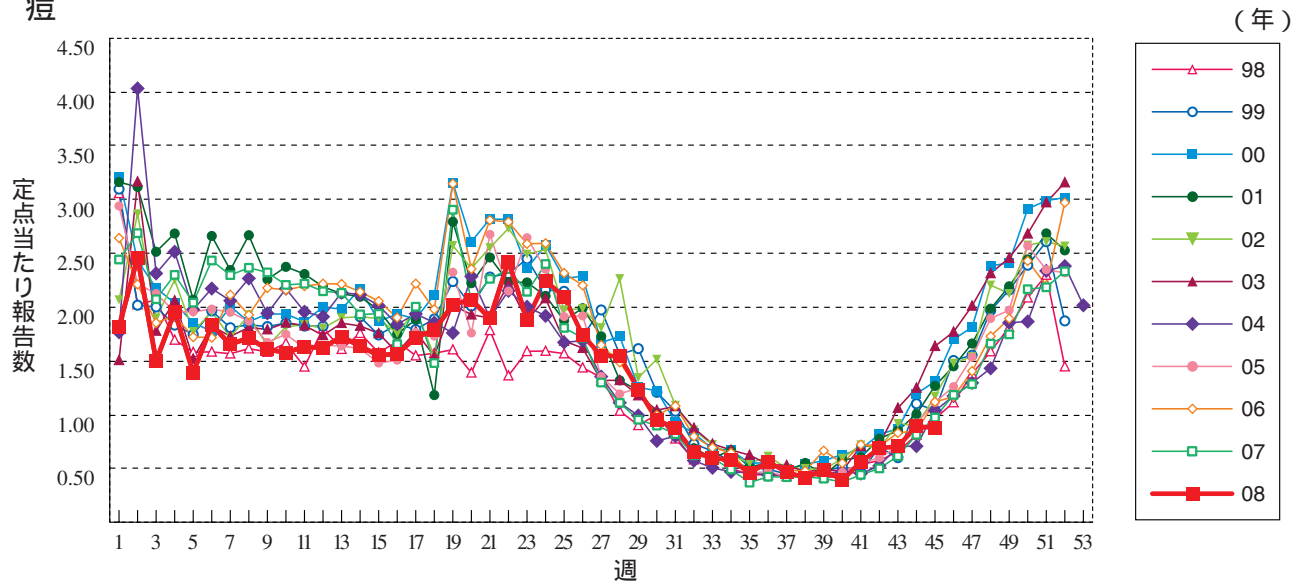
A群溶血性レンサ球菌咽頭炎



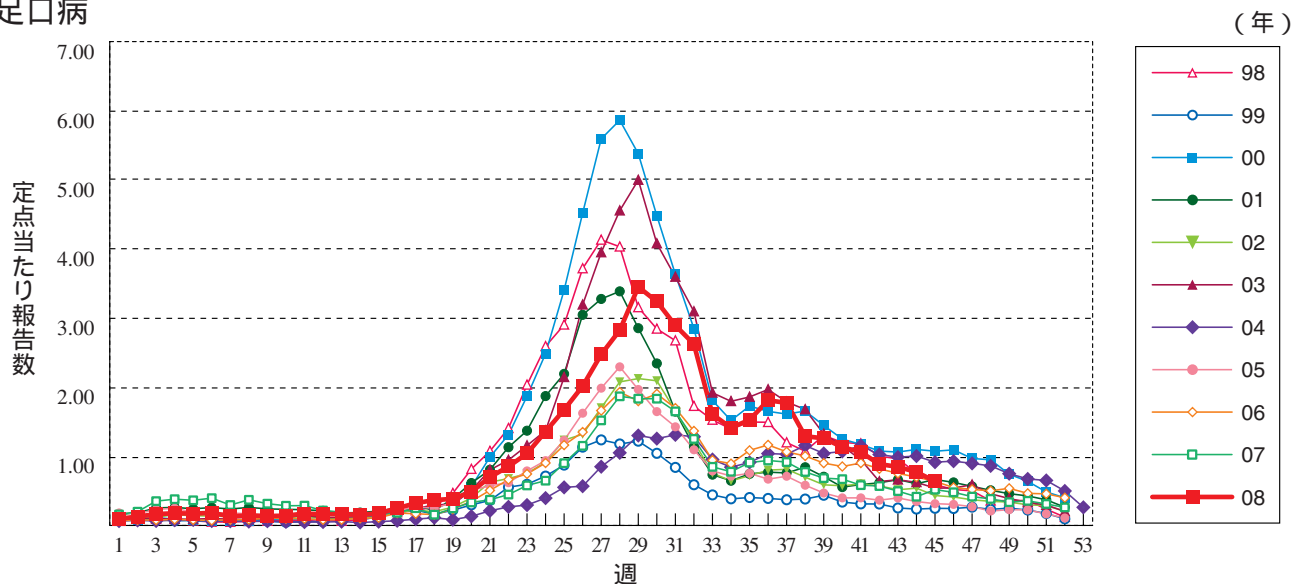
感染性胃腸炎 1999年3月までは「乳児嘔吐下痢症」として報告された患者も含む



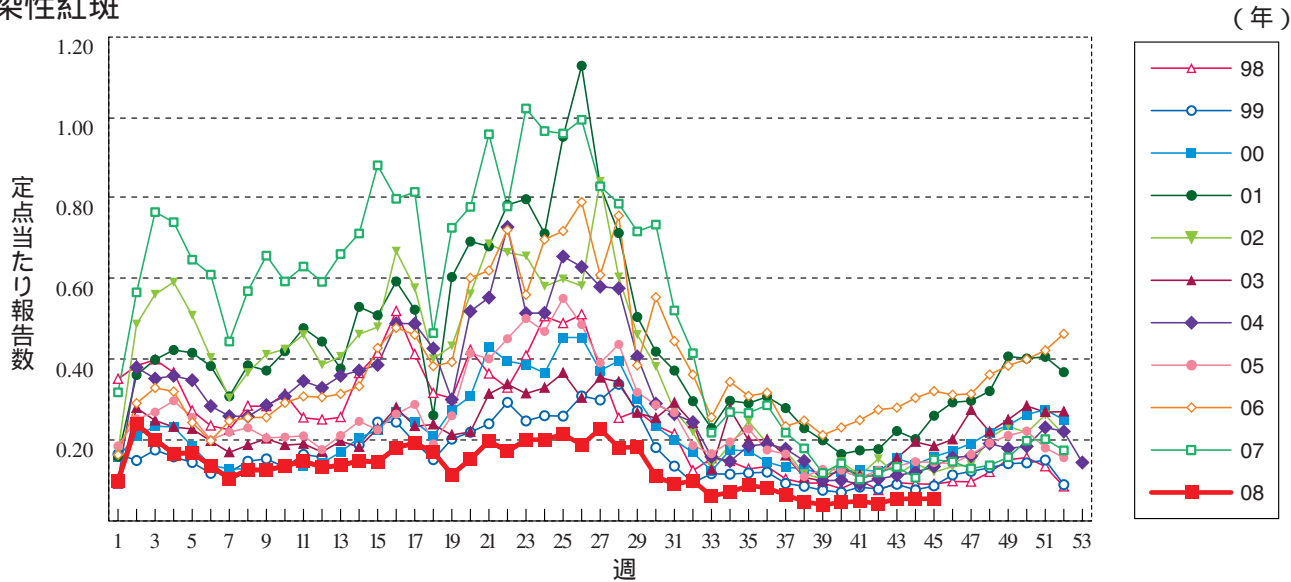
水痘



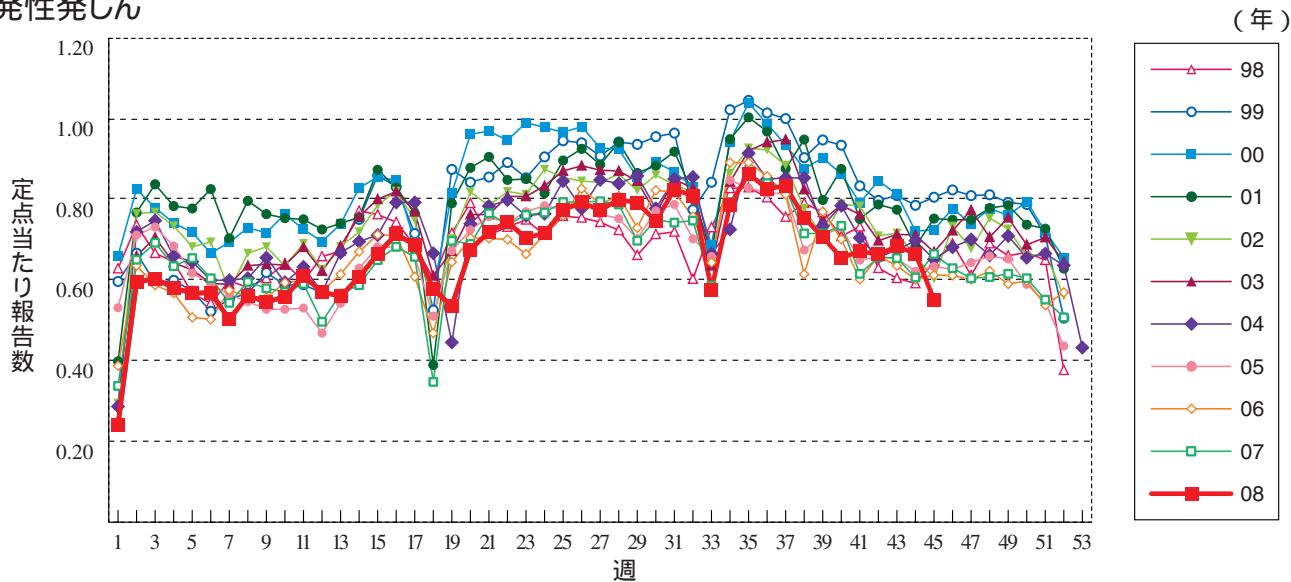
手足口病



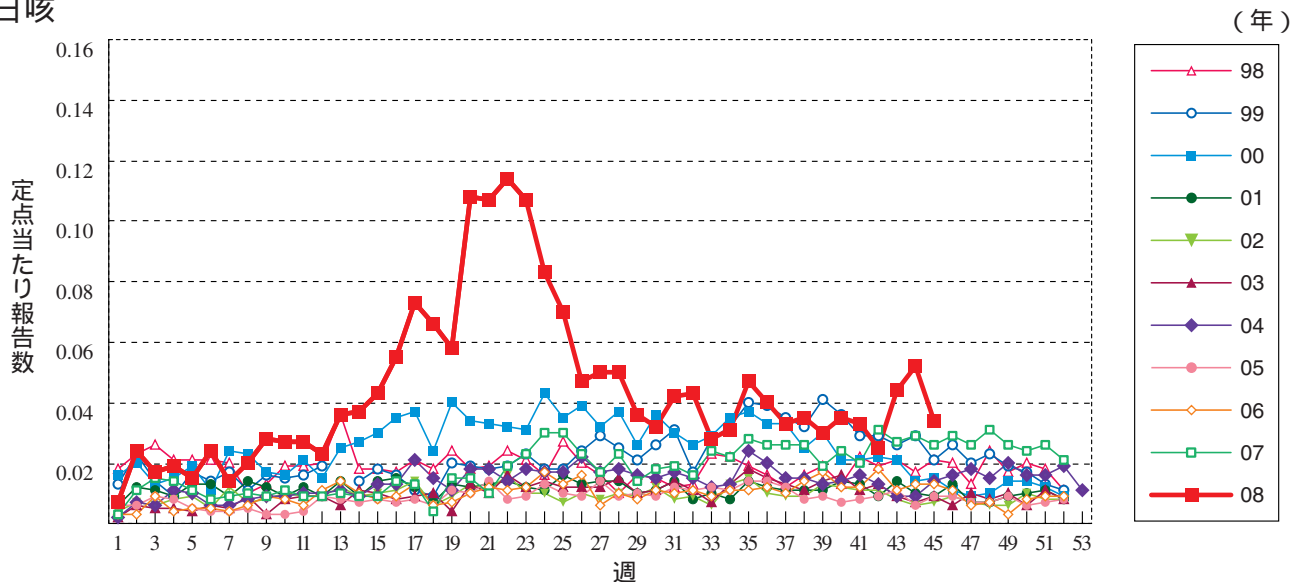
伝染性紅斑



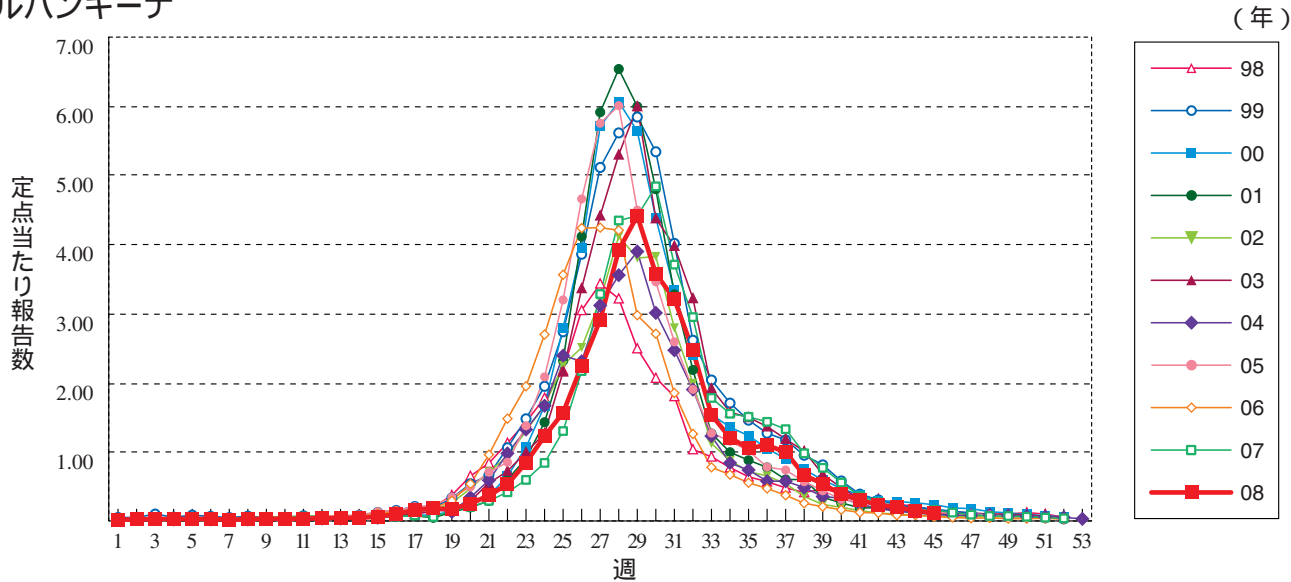
突発性発しん



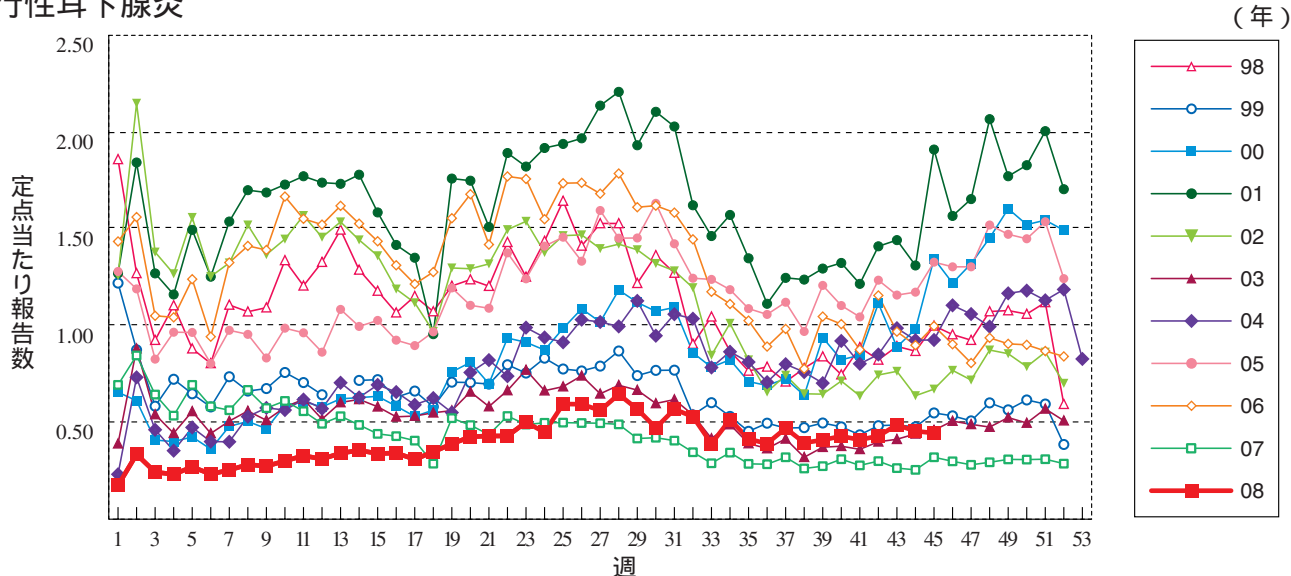
百日咳



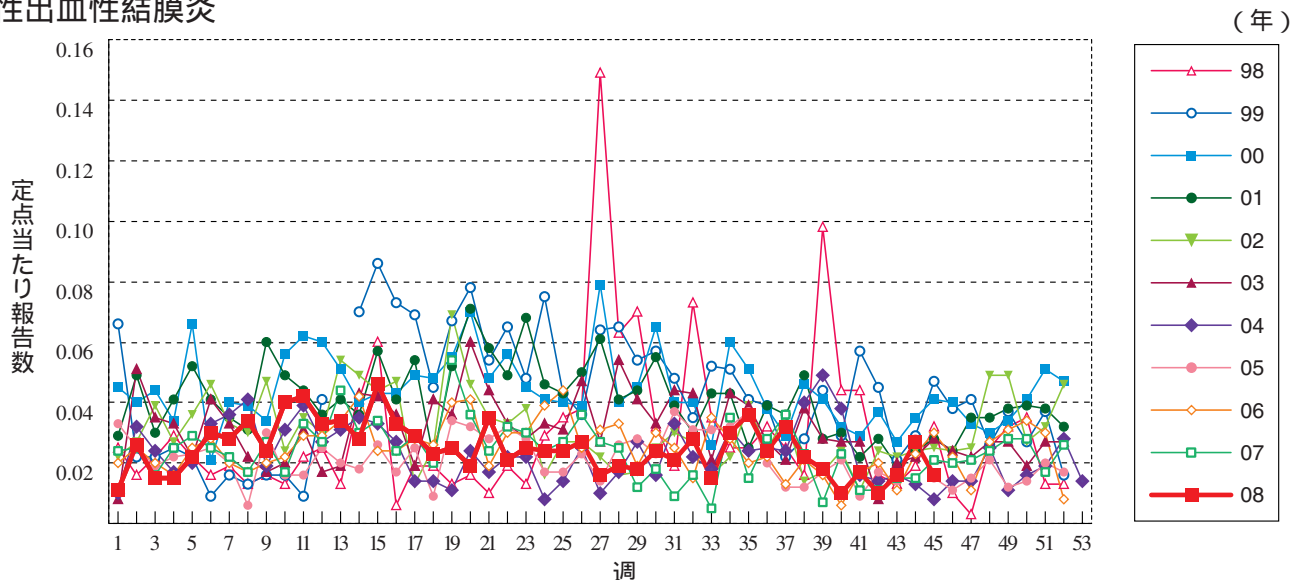
ヘルパンギーナ



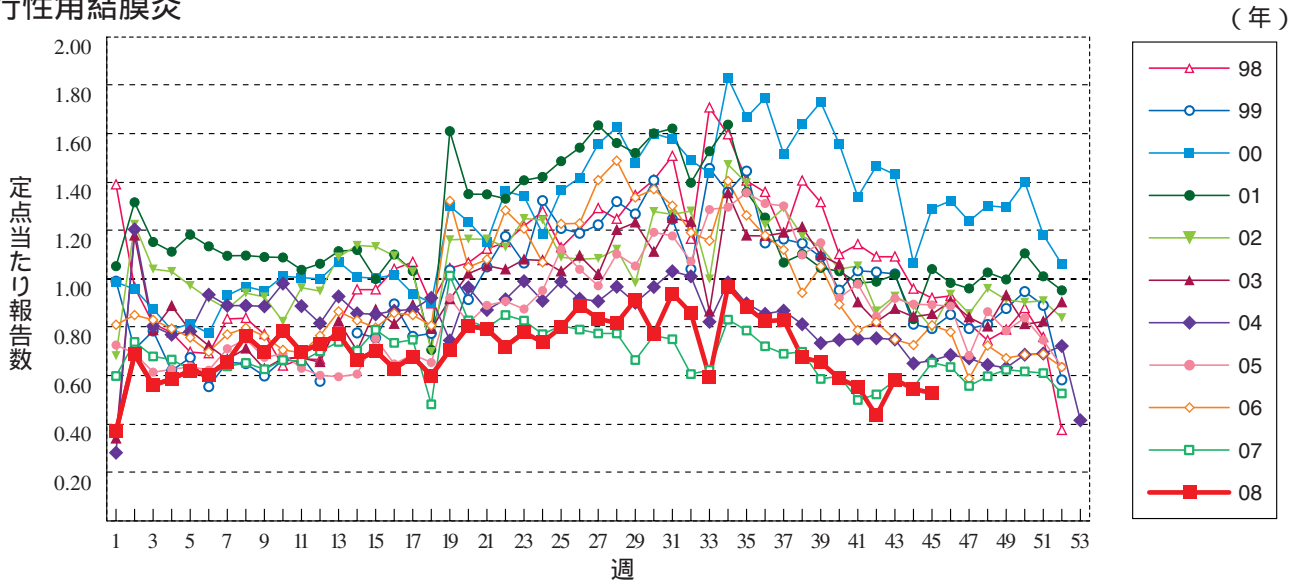
流行性耳下腺炎



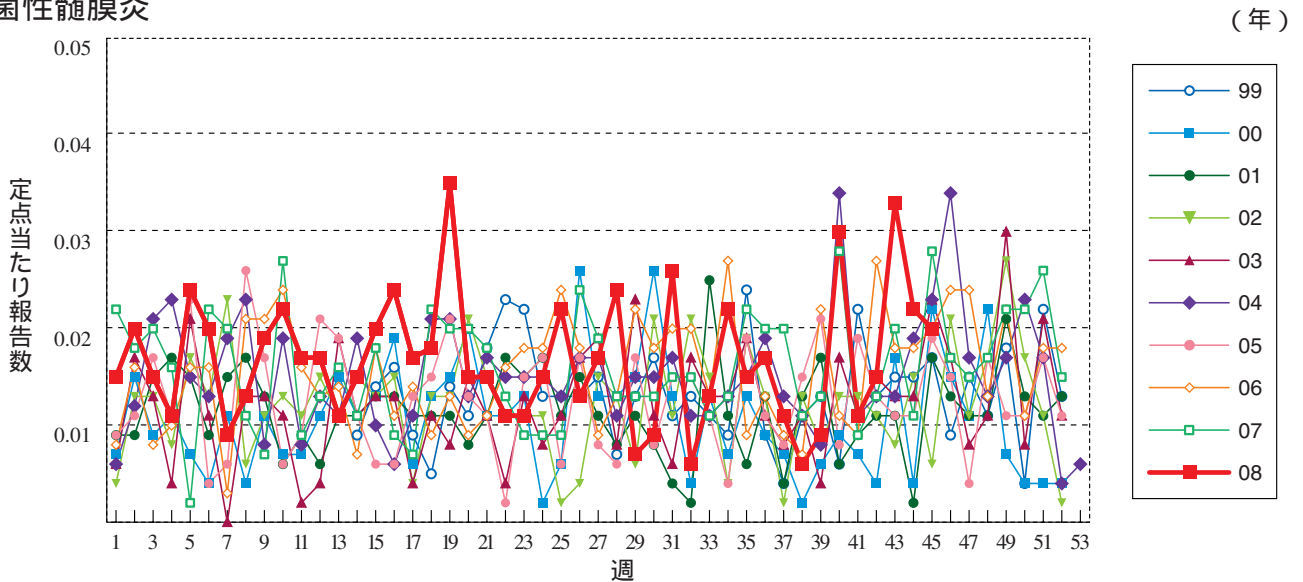
急性出血性結膜炎



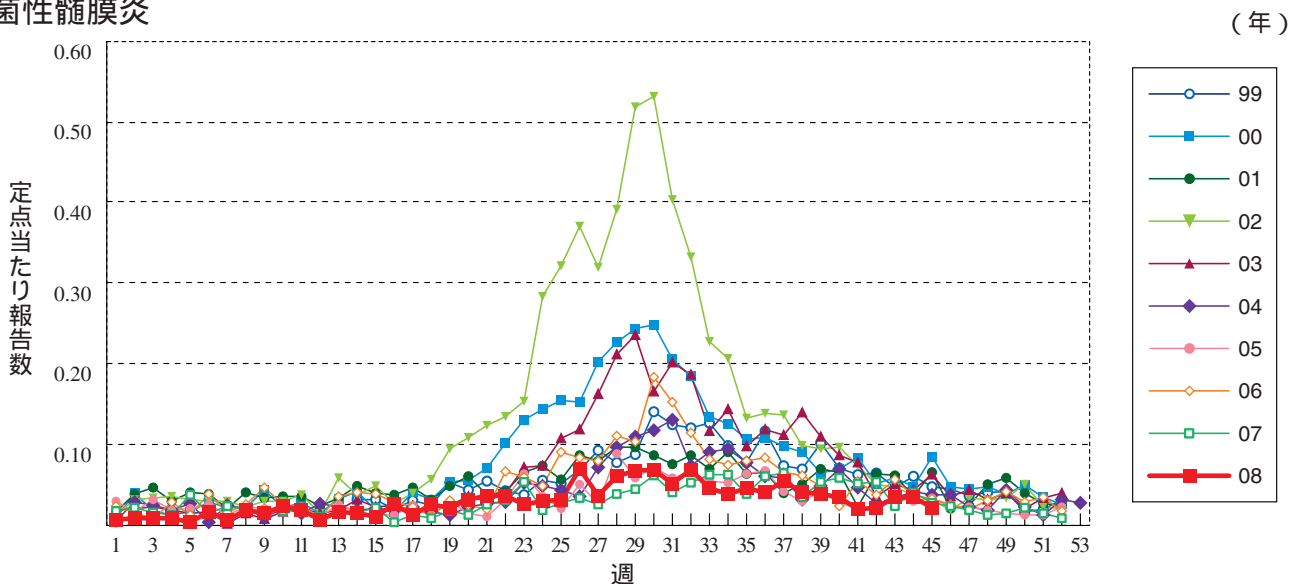
流行性角結膜炎



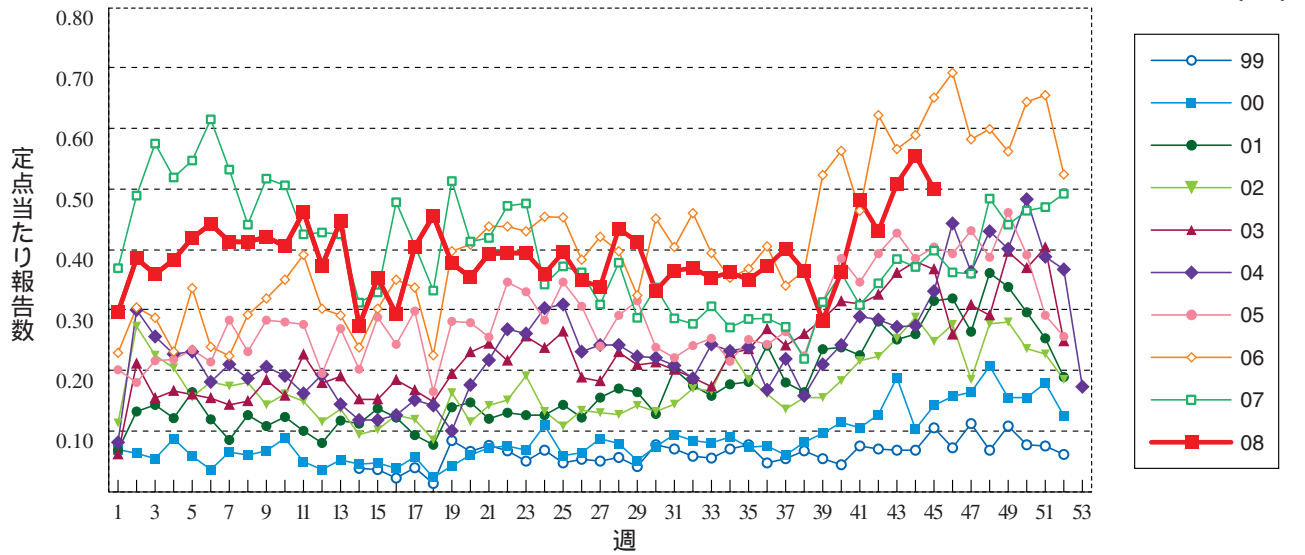
細菌性髄膜炎



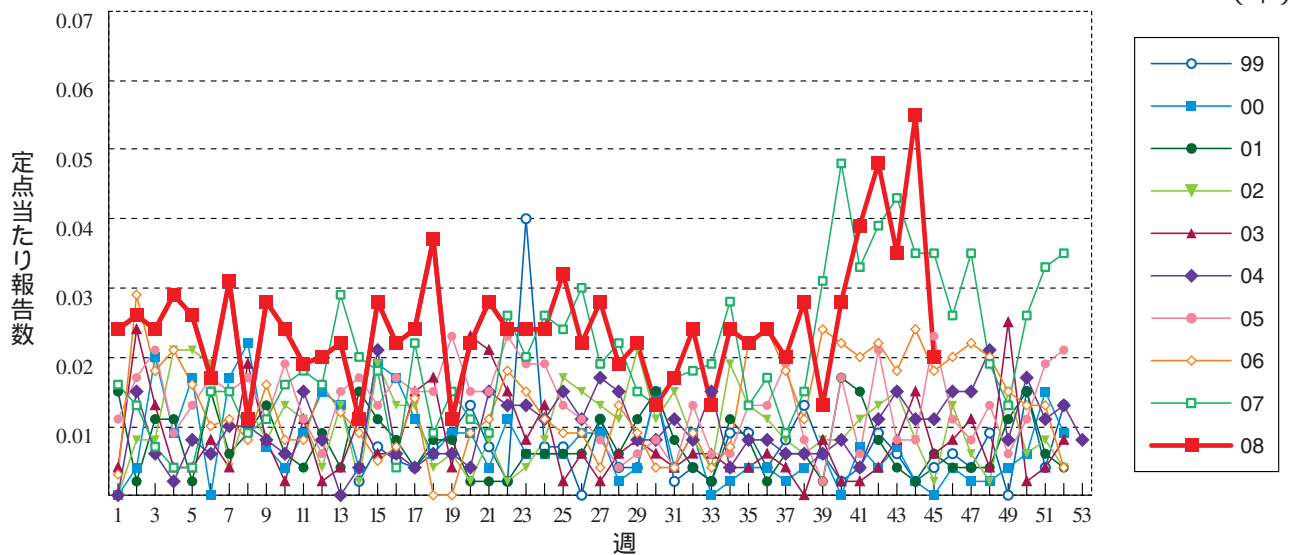
無菌性髄膜炎



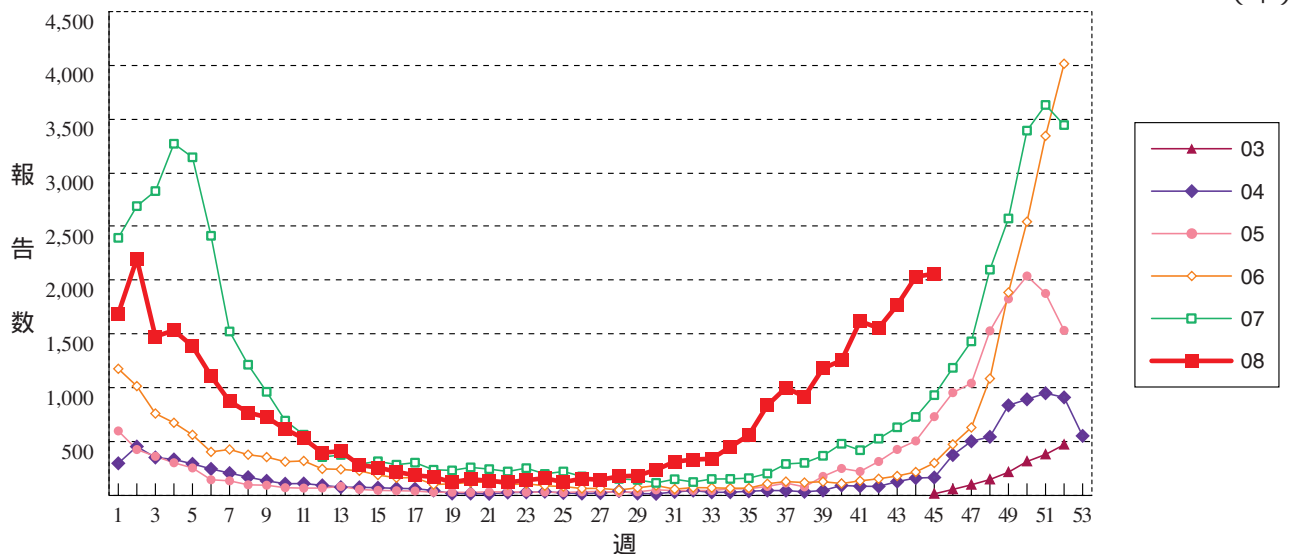
マイコプラズマ肺炎



クラミジア肺炎(オウム病を除く)



RSウイルス感染症 定点当たり報告数ではなく、報告数を示しています。





45週のデータ

注) 表中の報告数は11月12日集計分であり、その後の報告は次週以降の累積に反映されます。
2008年5月12日の法改正に伴い、疾病の名称および並び順を一部変更しました。

報告数・累積報告数、疾病・都道府県別

2008年45週

	エボラ出血熱		クリミア・コンゴ出血熱		痘 そう		南米出血熱		ペスト		マールブルグ病		ラッサ熱		急性灰白髄炎		結 核	
	報告数	累積	報告数	累積	報告数	累積	報告数	累積	報告数	累積	報告数	累積	報告数	累積	報告数	累積	報告数	累積
総 数	-	-	-	-	-	-	-	-	-	-	-	-	-	-	-	1	253	23427
北海道	-	-	-	-	-	-	-	-	-	-	-	-	-	-	-	1	6	646
青森県	-	-	-	-	-	-	-	-	-	-	-	-	-	-	-	-	3	420
岩手県	-	-	-	-	-	-	-	-	-	-	-	-	-	-	-	-	1	184
宮城県	-	-	-	-	-	-	-	-	-	-	-	-	-	-	-	-	4	345
秋田県	-	-	-	-	-	-	-	-	-	-	-	-	-	-	-	-	-	134
山形県	-	-	-	-	-	-	-	-	-	-	-	-	-	-	-	-	2	225
福島県	-	-	-	-	-	-	-	-	-	-	-	-	-	-	-	-	8	281
茨城県	-	-	-	-	-	-	-	-	-	-	-	-	-	-	-	-	-	504
栃木県	-	-	-	-	-	-	-	-	-	-	-	-	-	-	-	-	3	267
群馬県	-	-	-	-	-	-	-	-	-	-	-	-	-	-	-	-	1	159
埼玉県	-	-	-	-	-	-	-	-	-	-	-	-	-	-	-	-	10	1126
千葉県	-	-	-	-	-	-	-	-	-	-	-	-	-	-	-	-	20	1208
東京都	-	-	-	-	-	-	-	-	-	-	-	-	-	-	-	-	36	3661
神奈川県	-	-	-	-	-	-	-	-	-	-	-	-	-	-	-	-	19	1351
新潟県	-	-	-	-	-	-	-	-	-	-	-	-	-	-	-	-	5	296
富山県	-	-	-	-	-	-	-	-	-	-	-	-	-	-	-	-	2	164
石川県	-	-	-	-	-	-	-	-	-	-	-	-	-	-	-	-	1	152
福井県	-	-	-	-	-	-	-	-	-	-	-	-	-	-	-	-	3	125
山梨県	-	-	-	-	-	-	-	-	-	-	-	-	-	-	-	-	-	58
長野県	-	-	-	-	-	-	-	-	-	-	-	-	-	-	-	-	2	230
岐阜県	-	-	-	-	-	-	-	-	-	-	-	-	-	-	-	-	14	391
静岡県	-	-	-	-	-	-	-	-	-	-	-	-	-	-	-	-	6	629
愛知県	-	-	-	-	-	-	-	-	-	-	-	-	-	-	-	-	21	1715
三重県	-	-	-	-	-	-	-	-	-	-	-	-	-	-	-	-	8	352
滋賀県	-	-	-	-	-	-	-	-	-	-	-	-	-	-	-	-	6	243
京都府	-	-	-	-	-	-	-	-	-	-	-	-	-	-	-	-	5	535
大阪府	-	-	-	-	-	-	-	-	-	-	-	-	-	-	-	-	11	1735
兵庫県	-	-	-	-	-	-	-	-	-	-	-	-	-	-	-	-	15	828
奈良県	-	-	-	-	-	-	-	-	-	-	-	-	-	-	-	-	1	311
和歌山県	-	-	-	-	-	-	-	-	-	-	-	-	-	-	-	-	2	265
鳥取県	-	-	-	-	-	-	-	-	-	-	-	-	-	-	-	-	-	85
島根県	-	-	-	-	-	-	-	-	-	-	-	-	-	-	-	-	1	125
岡山県	-	-	-	-	-	-	-	-	-	-	-	-	-	-	-	-	-	252
広島県	-	-	-	-	-	-	-	-	-	-	-	-	-	-	-	-	9	530
山口県	-	-	-	-	-	-	-	-	-	-	-	-	-	-	-	-	-	245
徳島県	-	-	-	-	-	-	-	-	-	-	-	-	-	-	-	-	1	181
香川県	-	-	-	-	-	-	-	-	-	-	-	-	-	-	-	-	-	162
愛媛県	-	-	-	-	-	-	-	-	-	-	-	-	-	-	-	-	2	212
高知県	-	-	-	-	-	-	-	-	-	-	-	-	-	-	-	-	3	134
福岡県	-	-	-	-	-	-	-	-	-	-	-	-	-	-	-	-	9	1060
佐賀県	-	-	-	-	-	-	-	-	-	-	-	-	-	-	-	-	7	152
長崎県	-	-	-	-	-	-	-	-	-	-	-	-	-	-	-	-	-	335
熊本県	-	-	-	-	-	-	-	-	-	-	-	-	-	-	-	-	-	319
大分県	-	-	-	-	-	-	-	-	-	-	-	-	-	-	-	-	-	269
宮崎県	-	-	-	-	-	-	-	-	-	-	-	-	-	-	-	-	-	229
鹿児島県	-	-	-	-	-	-	-	-	-	-	-	-	-	-	-	-	6	342
沖縄県	-	-	-	-	-	-	-	-	-	-	-	-	-	-	-	-	-	255

*病原体がSARSコロナウイルスであるものに限る。

報告数・累積報告数, 疾病・都道府県別

2008年45週

	ジフテリア		重症急性 呼吸器症候群*		鳥インフル エンザ (H5N1)		コレラ		細菌性赤痢		腸管出血性 大腸菌感染症		腸チフス		パラチフス		E型肝炎	
	報告数	累積	報告数	累積	報告数	累積	報告数	累積	報告数	累積	報告数	累積	報告数	累積	報告数	累積	報告数	累積
総 数	-	-	-	-	-	-	-	45	3	272	56	4016	1	51	1	25	-	38
北海道	-	-	-	-	-	-	-	-	1	7	2	112	-	2	-	-	-	15
青森県	-	-	-	-	-	-	-	-	-	-	1	20	-	-	-	-	-	2
岩手県	-	-	-	-	-	-	-	-	-	-	-	164	-	-	-	-	-	-
宮城県	-	-	-	-	-	-	-	4	-	8	-	94	-	-	-	-	-	1
秋田県	-	-	-	-	-	-	-	-	-	1	-	79	-	-	-	-	-	-
山形県	-	-	-	-	-	-	-	-	-	-	-	85	-	-	-	-	-	-
福島県	-	-	-	-	-	-	-	-	1	3	2	46	-	-	-	-	-	-
茨城県	-	-	-	-	-	-	-	-	-	7	-	31	-	-	-	-	-	-
栃木県	-	-	-	-	-	-	-	2	-	-	-	26	-	-	-	-	-	-
群馬県	-	-	-	-	-	-	-	-	-	1	2	72	-	-	-	-	-	1
埼玉県	-	-	-	-	-	-	-	13	-	11	2	131	-	5	-	1	-	1
千葉県	-	-	-	-	-	-	-	2	-	13	3	177	-	-	1	4	-	2
東京都	-	-	-	-	-	-	-	6	1	57	5	383	-	12	-	4	-	7
神奈川県	-	-	-	-	-	-	-	3	-	24	3	157	-	7	-	4	-	1
新潟県	-	-	-	-	-	-	-	-	-	2	1	47	-	-	-	-	-	-
富山県	-	-	-	-	-	-	-	2	-	6	-	74	-	-	-	-	-	-
石川県	-	-	-	-	-	-	-	1	-	2	-	93	-	-	-	-	-	-
福井県	-	-	-	-	-	-	-	-	-	-	1	76	-	-	-	-	-	-
山梨県	-	-	-	-	-	-	-	-	-	1	-	12	-	-	-	-	-	-
長野県	-	-	-	-	-	-	-	5	-	1	-	48	-	-	-	-	-	1
岐阜県	-	-	-	-	-	-	-	-	-	-	4	90	-	-	-	-	-	1
静岡県	-	-	-	-	-	-	-	1	-	4	-	89	-	2	-	3	-	2
愛知県	-	-	-	-	-	-	-	1	-	14	1	153	-	3	-	2	-	1
三重県	-	-	-	-	-	-	-	-	-	-	-	46	-	1	-	-	-	-
滋賀県	-	-	-	-	-	-	-	-	-	2	-	51	-	-	-	-	-	-
京都府	-	-	-	-	-	-	-	-	-	2	3	123	-	3	-	4	-	-
大阪府	-	-	-	-	-	-	-	1	-	20	3	235	-	5	-	2	-	-
兵庫県	-	-	-	-	-	-	-	-	-	7	2	133	-	5	-	-	-	-
奈良県	-	-	-	-	-	-	-	-	-	-	-	35	1	1	-	-	-	-
和歌山県	-	-	-	-	-	-	-	-	-	1	-	16	-	1	-	-	-	1
鳥取県	-	-	-	-	-	-	-	-	-	-	-	17	-	-	-	-	-	-
島根県	-	-	-	-	-	-	-	-	-	-	-	10	-	1	-	-	-	-
岡山県	-	-	-	-	-	-	-	-	-	-	-	107	-	-	-	-	-	-
広島県	-	-	-	-	-	-	-	-	-	4	-	105	-	-	-	-	-	-
山口県	-	-	-	-	-	-	-	-	-	1	-	29	-	-	-	-	-	-
徳島県	-	-	-	-	-	-	-	-	-	-	-	11	-	-	-	-	-	-
香川県	-	-	-	-	-	-	-	-	-	-	-	27	-	-	-	-	-	-
愛媛県	-	-	-	-	-	-	-	-	-	2	-	28	-	-	-	-	-	-
高知県	-	-	-	-	-	-	-	-	-	-	-	4	-	-	-	-	-	-
福岡県	-	-	-	-	-	-	-	4	-	49	7	250	-	2	-	-	-	-
佐賀県	-	-	-	-	-	-	-	-	-	6	9	141	-	-	-	-	-	-
長崎県	-	-	-	-	-	-	-	-	-	8	-	133	-	1	-	-	-	1
熊本県	-	-	-	-	-	-	-	-	-	1	3	89	-	-	-	-	-	-
大分県	-	-	-	-	-	-	-	-	-	1	-	28	-	-	-	-	-	1
宮崎県	-	-	-	-	-	-	-	-	-	1	-	42	-	-	-	-	-	-
鹿児島県	-	-	-	-	-	-	-	-	-	2	2	79	-	-	-	1	-	-
沖縄県	-	-	-	-	-	-	-	-	-	3	-	18	-	-	-	-	-	-

報告数・累積報告数，疾病・都道府県別

2008年45週

	ウエストナイル熱		A型肝炎		エキノコックス症		黄熱		オウム病		オムスク出血熱		回帰熱		キャサナル森林病		Q熱	
	報告数	累積	報告数	累積	報告数	累積	報告数	累積	報告数	累積	報告数	累積	報告数	累積	報告数	累積	報告数	累積
総数	-	-	1	154	-	14	-	-	-	7	-	-	-	-	-	-	-	3
北海道	-	-	-	7	-	12	-	-	-	-	-	-	-	-	-	-	-	-
青森県	-	-	-	-	-	-	-	-	-	-	-	-	-	-	-	-	-	-
岩手県	-	-	-	1	-	-	-	-	-	-	-	-	-	-	-	-	-	-
宮城県	-	-	-	8	-	-	-	-	-	2	-	-	-	-	-	-	-	1
秋田県	-	-	-	1	-	-	-	-	-	-	-	-	-	-	-	-	-	-
山形県	-	-	-	-	-	-	-	-	-	1	-	-	-	-	-	-	-	-
福島県	-	-	-	3	-	-	-	-	-	1	-	-	-	-	-	-	-	-
茨城県	-	-	-	2	-	-	-	-	-	-	-	-	-	-	-	-	-	-
栃木県	-	-	-	2	-	-	-	-	-	-	-	-	-	-	-	-	-	-
群馬県	-	-	-	7	-	-	-	-	-	-	-	-	-	-	-	-	-	-
埼玉県	-	-	-	6	-	-	-	-	-	-	-	-	-	-	-	-	-	-
千葉県	-	-	-	1	-	-	-	-	-	-	-	-	-	-	-	-	-	-
東京都	-	-	1	26	-	-	-	-	-	-	-	-	-	-	-	-	-	1
神奈川県	-	-	-	13	-	-	-	-	-	1	-	-	-	-	-	-	-	-
新潟県	-	-	-	2	-	-	-	-	-	-	-	-	-	-	-	-	-	-
富山県	-	-	-	-	-	-	-	-	-	-	-	-	-	-	-	-	-	-
石川県	-	-	-	-	-	-	-	-	-	-	-	-	-	-	-	-	-	-
福井県	-	-	-	-	-	-	-	-	-	-	-	-	-	-	-	-	-	-
山梨県	-	-	-	1	-	-	-	-	-	-	-	-	-	-	-	-	-	-
長野県	-	-	-	-	-	-	-	-	-	-	-	-	-	-	-	-	-	-
岐阜県	-	-	-	2	-	-	-	-	-	-	-	-	-	-	-	-	-	-
静岡県	-	-	-	6	-	-	-	-	-	-	-	-	-	-	-	-	-	-
愛知県	-	-	-	4	-	1	-	-	-	-	-	-	-	-	-	-	-	1
三重県	-	-	-	2	-	-	-	-	-	-	-	-	-	-	-	-	-	-
滋賀県	-	-	-	3	-	-	-	-	-	-	-	-	-	-	-	-	-	-
京都府	-	-	-	2	-	-	-	-	-	-	-	-	-	-	-	-	-	-
大阪府	-	-	-	8	-	-	-	-	-	-	-	-	-	-	-	-	-	-
兵庫県	-	-	-	14	-	-	-	-	-	-	-	-	-	-	-	-	-	-
奈良県	-	-	-	3	-	-	-	-	-	-	-	-	-	-	-	-	-	-
和歌山県	-	-	-	-	-	-	-	-	-	1	-	-	-	-	-	-	-	-
鳥取県	-	-	-	-	-	-	-	-	-	-	-	-	-	-	-	-	-	-
島根県	-	-	-	2	-	-	-	-	-	-	-	-	-	-	-	-	-	-
岡山県	-	-	-	1	-	-	-	-	-	-	-	-	-	-	-	-	-	-
広島県	-	-	-	9	-	-	-	-	-	-	-	-	-	-	-	-	-	-
山口県	-	-	-	3	-	-	-	-	-	-	-	-	-	-	-	-	-	-
徳島県	-	-	-	-	-	-	-	-	-	-	-	-	-	-	-	-	-	-
香川県	-	-	-	1	-	-	-	-	-	-	-	-	-	-	-	-	-	-
愛媛県	-	-	-	-	-	-	-	-	-	-	-	-	-	-	-	-	-	-
高知県	-	-	-	-	-	-	-	-	-	-	-	-	-	-	-	-	-	-
福岡県	-	-	-	6	-	-	-	-	-	-	-	-	-	-	-	-	-	-
佐賀県	-	-	-	2	-	-	-	-	-	-	-	-	-	-	-	-	-	-
長崎県	-	-	-	2	-	-	-	-	-	-	-	-	-	-	-	-	-	-
熊本県	-	-	-	1	-	-	-	-	-	-	-	-	-	-	-	-	-	-
大分県	-	-	-	-	-	-	-	-	-	-	-	-	-	-	-	-	-	-
宮崎県	-	-	-	-	-	-	-	-	-	1	-	-	-	-	-	-	-	-
鹿児島県	-	-	-	2	-	-	-	-	-	-	-	-	-	-	-	-	-	-
沖縄県	-	-	-	1	-	1	-	-	-	-	-	-	-	-	-	-	-	-

報告数・累積報告数, 疾病・都道府県別

2008年45週

	狂犬病		コクシジ オイデス症		サル痘		腎症候性出血熱		西部ウマ脳炎		ダニ媒介脳炎		炭疽		つつが虫病		デング熱	
	報告数	累積	報告数	累積	報告数	累積	報告数	累積	報告数	累積	報告数	累積	報告数	累積	報告数	累積	報告数	累積
総数	-	-	-	2	-	-	-	-	-	-	-	-	-	-	14	173	3	93
北海道	-	-	-	-	-	-	-	-	-	-	-	-	-	-	-	-	-	-
青森県	-	-	-	-	-	-	-	-	-	-	-	-	-	-	-	11	-	-
岩手県	-	-	-	-	-	-	-	-	-	-	-	-	-	-	-	3	-	-
宮城県	-	-	-	-	-	-	-	-	-	-	-	-	-	-	-	2	-	1
秋田県	-	-	-	-	-	-	-	-	-	-	-	-	-	-	-	13	-	-
山形県	-	-	-	-	-	-	-	-	-	-	-	-	-	-	1	9	-	-
福島県	-	-	-	-	-	-	-	-	-	-	-	-	-	-	5	35	-	3
茨城県	-	-	-	-	-	-	-	-	-	-	-	-	-	-	-	-	-	-
栃木県	-	-	-	-	-	-	-	-	-	-	-	-	-	-	-	1	-	1
群馬県	-	-	-	-	-	-	-	-	-	-	-	-	-	-	-	5	-	1
埼玉県	-	-	-	-	-	-	-	-	-	-	-	-	-	-	1	1	-	3
千葉県	-	-	-	1	-	-	-	-	-	-	-	-	-	-	-	6	1	3
東京都	-	-	-	-	-	-	-	-	-	-	-	-	-	-	1	6	2	30
神奈川県	-	-	-	-	-	-	-	-	-	-	-	-	-	-	3	4	-	8
新潟県	-	-	-	-	-	-	-	-	-	-	-	-	-	-	-	14	-	1
富山県	-	-	-	-	-	-	-	-	-	-	-	-	-	-	-	1	-	-
石川県	-	-	-	-	-	-	-	-	-	-	-	-	-	-	-	-	-	-
福井県	-	-	-	-	-	-	-	-	-	-	-	-	-	-	-	-	-	-
山梨県	-	-	-	-	-	-	-	-	-	-	-	-	-	-	-	-	-	1
長野県	-	-	-	-	-	-	-	-	-	-	-	-	-	-	-	1	-	1
岐阜県	-	-	-	-	-	-	-	-	-	-	-	-	-	-	1	8	-	1
静岡県	-	-	-	-	-	-	-	-	-	-	-	-	-	-	-	2	-	5
愛知県	-	-	-	-	-	-	-	-	-	-	-	-	-	-	-	3	-	10
三重県	-	-	-	-	-	-	-	-	-	-	-	-	-	-	1	1	-	1
滋賀県	-	-	-	1	-	-	-	-	-	-	-	-	-	-	-	-	-	2
京都府	-	-	-	-	-	-	-	-	-	-	-	-	-	-	-	-	-	4
大阪府	-	-	-	-	-	-	-	-	-	-	-	-	-	-	-	-	-	8
兵庫県	-	-	-	-	-	-	-	-	-	-	-	-	-	-	-	-	-	1
奈良県	-	-	-	-	-	-	-	-	-	-	-	-	-	-	-	-	-	-
和歌山県	-	-	-	-	-	-	-	-	-	-	-	-	-	-	-	1	-	-
鳥取県	-	-	-	-	-	-	-	-	-	-	-	-	-	-	-	2	-	1
島根県	-	-	-	-	-	-	-	-	-	-	-	-	-	-	-	2	-	-
岡山県	-	-	-	-	-	-	-	-	-	-	-	-	-	-	-	-	-	-
広島県	-	-	-	-	-	-	-	-	-	-	-	-	-	-	1	8	-	1
山口県	-	-	-	-	-	-	-	-	-	-	-	-	-	-	-	1	-	-
徳島県	-	-	-	-	-	-	-	-	-	-	-	-	-	-	-	-	-	-
香川県	-	-	-	-	-	-	-	-	-	-	-	-	-	-	-	-	-	-
愛媛県	-	-	-	-	-	-	-	-	-	-	-	-	-	-	-	-	-	-
高知県	-	-	-	-	-	-	-	-	-	-	-	-	-	-	-	-	-	-
福岡県	-	-	-	-	-	-	-	-	-	-	-	-	-	-	-	1	-	3
佐賀県	-	-	-	-	-	-	-	-	-	-	-	-	-	-	-	1	-	-
長崎県	-	-	-	-	-	-	-	-	-	-	-	-	-	-	-	3	-	-
熊本県	-	-	-	-	-	-	-	-	-	-	-	-	-	-	-	1	-	2
大分県	-	-	-	-	-	-	-	-	-	-	-	-	-	-	-	-	-	-
宮崎県	-	-	-	-	-	-	-	-	-	-	-	-	-	-	-	9	-	1
鹿児島県	-	-	-	-	-	-	-	-	-	-	-	-	-	-	-	17	-	-
沖縄県	-	-	-	-	-	-	-	-	-	-	-	-	-	-	-	1	-	-

*鳥インフルエンザ H5N1 を除く。

報告数・累積報告数, 疾病・都道府県別

2008年45週

	東部ウマ脳炎		鳥インフルエンザ*		ニパウイルス感染症		日本紅斑熱		日本脳炎		ハンタウイルス肺症候群		Bウイルス病		鼻 疽		ブルセラ症		
	報告数	累積	報告数	累積	報告数	累積	報告数	累積	報告数	累積	報告数	累積	報告数	累積	報告数	累積	報告数	累積	
総 数	-	-	-	-	-	-	2	103	-	3	-	-	-	-	-	-	-	-	4
北海道	-	-	-	-	-	-	-	-	-	-	-	-	-	-	-	-	-	-	-
青森県	-	-	-	-	-	-	-	-	-	-	-	-	-	-	-	-	-	-	-
岩手県	-	-	-	-	-	-	-	-	-	-	-	-	-	-	-	-	-	-	-
宮城県	-	-	-	-	-	-	-	1	-	-	-	-	-	-	-	-	-	-	-
秋田県	-	-	-	-	-	-	-	-	-	-	-	-	-	-	-	-	-	-	-
山形県	-	-	-	-	-	-	-	-	-	-	-	-	-	-	-	-	-	-	-
福島県	-	-	-	-	-	-	-	-	-	-	-	-	-	-	-	-	-	-	-
茨城県	-	-	-	-	-	-	-	-	-	2	-	-	-	-	-	-	-	-	-
栃木県	-	-	-	-	-	-	-	-	-	-	-	-	-	-	-	-	-	-	-
群馬県	-	-	-	-	-	-	-	-	-	-	-	-	-	-	-	-	-	-	-
埼玉県	-	-	-	-	-	-	-	-	-	-	-	-	-	-	-	-	-	-	1
千葉県	-	-	-	-	-	-	-	7	-	-	-	-	-	-	-	-	-	-	-
東京都	-	-	-	-	-	-	-	-	-	-	-	-	-	-	-	-	-	-	-
神奈川県	-	-	-	-	-	-	-	1	-	-	-	-	-	-	-	-	-	-	-
新潟県	-	-	-	-	-	-	-	-	-	-	-	-	-	-	-	-	-	-	-
富山県	-	-	-	-	-	-	-	-	-	-	-	-	-	-	-	-	-	-	-
石川県	-	-	-	-	-	-	-	-	-	-	-	-	-	-	-	-	-	-	-
福井県	-	-	-	-	-	-	-	-	-	-	-	-	-	-	-	-	-	-	-
山梨県	-	-	-	-	-	-	-	-	-	-	-	-	-	-	-	-	-	-	-
長野県	-	-	-	-	-	-	-	-	-	-	-	-	-	-	-	-	-	-	-
岐阜県	-	-	-	-	-	-	-	-	-	-	-	-	-	-	-	-	-	-	-
静岡県	-	-	-	-	-	-	-	-	-	-	-	-	-	-	-	-	-	-	1
愛知県	-	-	-	-	-	-	-	-	-	1	-	-	-	-	-	-	-	-	2
三重県	-	-	-	-	-	-	-	1	23	-	-	-	-	-	-	-	-	-	-
滋賀県	-	-	-	-	-	-	-	-	-	-	-	-	-	-	-	-	-	-	-
京都府	-	-	-	-	-	-	-	-	-	-	-	-	-	-	-	-	-	-	-
大阪府	-	-	-	-	-	-	-	-	1	-	-	-	-	-	-	-	-	-	-
兵庫県	-	-	-	-	-	-	-	-	4	-	-	-	-	-	-	-	-	-	-
奈良県	-	-	-	-	-	-	-	-	-	-	-	-	-	-	-	-	-	-	-
和歌山県	-	-	-	-	-	-	-	-	13	-	-	-	-	-	-	-	-	-	-
鳥取県	-	-	-	-	-	-	-	-	-	-	-	-	-	-	-	-	-	-	-
島根県	-	-	-	-	-	-	-	-	12	-	-	-	-	-	-	-	-	-	-
岡山県	-	-	-	-	-	-	-	-	-	-	-	-	-	-	-	-	-	-	-
広島県	-	-	-	-	-	-	-	-	4	-	-	-	-	-	-	-	-	-	-
山口県	-	-	-	-	-	-	-	-	-	-	-	-	-	-	-	-	-	-	-
徳島県	-	-	-	-	-	-	-	-	2	-	-	-	-	-	-	-	-	-	-
香川県	-	-	-	-	-	-	-	-	-	-	-	-	-	-	-	-	-	-	-
愛媛県	-	-	-	-	-	-	-	-	5	-	-	-	-	-	-	-	-	-	-
高知県	-	-	-	-	-	-	-	-	4	-	-	-	-	-	-	-	-	-	-
福岡県	-	-	-	-	-	-	-	-	-	-	-	-	-	-	-	-	-	-	-
佐賀県	-	-	-	-	-	-	-	-	-	-	-	-	-	-	-	-	-	-	-
長崎県	-	-	-	-	-	-	-	-	2	-	-	-	-	-	-	-	-	-	-
熊本県	-	-	-	-	-	-	-	1	6	-	-	-	-	-	-	-	-	-	-
大分県	-	-	-	-	-	-	-	-	-	-	-	-	-	-	-	-	-	-	-
宮崎県	-	-	-	-	-	-	-	-	7	-	-	-	-	-	-	-	-	-	-
鹿児島県	-	-	-	-	-	-	-	-	11	-	-	-	-	-	-	-	-	-	-
沖縄県	-	-	-	-	-	-	-	-	-	-	-	-	-	-	-	-	-	-	-

報告数・累積報告数，疾病・都道府県別

2008年45週

	ペネズエラ ウマ脳炎		ヘンドラウイルス 感染症		発しんチフス		ポツリヌス症		マラリア		野 兎 病		ライム病		リッサウイルス 感染症		リフトバレー熱		
	報告数	累積	報告数	累積	報告数	累積	報告数	累積	報告数	累積	報告数	累積	報告数	累積	報告数	累積	報告数	累積	
総 数	-	-	-	-	-	-	2	1	49	-	4	-	4	-	-	-	-	-	-
北海道	-	-	-	-	-	-	-	-	-	-	-	-	-	-	-	-	-	-	-
青森県	-	-	-	-	-	-	-	-	-	-	2	-	-	-	-	-	-	-	-
岩手県	-	-	-	-	-	-	1	-	-	-	-	-	-	-	-	-	-	-	-
宮城県	-	-	-	-	-	-	-	1	-	-	-	-	-	-	-	-	-	-	-
秋田県	-	-	-	-	-	-	-	-	-	-	-	-	-	-	-	-	-	-	-
山形県	-	-	-	-	-	-	-	-	-	-	-	-	-	-	-	-	-	-	-
福島県	-	-	-	-	-	-	-	1	-	1	-	-	-	-	-	-	-	-	-
茨城県	-	-	-	-	-	-	-	-	1	-	-	-	1	-	-	-	-	-	-
栃木県	-	-	-	-	-	-	1	-	1	-	-	-	-	-	-	-	-	-	-
群馬県	-	-	-	-	-	-	-	-	-	-	-	-	-	-	-	-	-	-	-
埼玉県	-	-	-	-	-	-	-	-	-	-	-	-	-	-	-	-	-	-	-
千葉県	-	-	-	-	-	-	-	-	3	-	1	-	-	-	-	-	-	-	-
東京都	-	-	-	-	-	-	-	1	21	-	-	-	-	-	-	-	-	-	-
神奈川県	-	-	-	-	-	-	-	-	8	-	-	-	1	-	-	-	-	-	-
新潟県	-	-	-	-	-	-	-	-	-	-	-	-	-	-	-	-	-	-	-
富山県	-	-	-	-	-	-	-	-	1	-	-	-	-	-	-	-	-	-	-
石川県	-	-	-	-	-	-	-	-	-	-	-	-	-	-	-	-	-	-	-
福井県	-	-	-	-	-	-	-	-	-	-	-	-	-	-	-	-	-	-	-
山梨県	-	-	-	-	-	-	-	-	-	-	-	-	-	-	-	-	-	-	-
長野県	-	-	-	-	-	-	-	-	-	-	-	-	1	-	-	-	-	-	-
岐阜県	-	-	-	-	-	-	-	-	-	-	-	-	-	-	-	-	-	-	-
静岡県	-	-	-	-	-	-	-	-	-	-	-	-	-	-	-	-	-	-	-
愛知県	-	-	-	-	-	-	-	-	5	-	-	-	-	-	-	-	-	-	-
三重県	-	-	-	-	-	-	-	-	-	-	-	-	-	-	-	-	-	-	-
滋賀県	-	-	-	-	-	-	-	-	1	-	-	-	-	-	-	-	-	-	-
京都府	-	-	-	-	-	-	-	-	-	-	-	-	-	-	-	-	-	-	-
大阪府	-	-	-	-	-	-	-	-	-	-	-	-	-	-	-	-	-	-	-
兵庫県	-	-	-	-	-	-	-	-	-	-	-	-	-	-	-	-	-	-	-
奈良県	-	-	-	-	-	-	-	-	-	-	-	-	-	-	-	-	-	-	-
和歌山県	-	-	-	-	-	-	-	-	-	-	-	-	-	-	-	-	-	-	-
鳥取県	-	-	-	-	-	-	-	-	-	-	-	-	-	-	-	-	-	-	-
島根県	-	-	-	-	-	-	-	-	-	-	-	-	-	-	-	-	-	-	-
岡山県	-	-	-	-	-	-	-	-	1	-	-	-	-	-	-	-	-	-	-
広島県	-	-	-	-	-	-	-	-	-	-	-	-	-	-	-	-	-	-	-
山口県	-	-	-	-	-	-	-	-	-	-	-	-	-	-	-	-	-	-	-
徳島県	-	-	-	-	-	-	-	-	-	-	-	-	-	-	-	-	-	-	-
香川県	-	-	-	-	-	-	-	-	1	-	-	-	-	-	-	-	-	-	-
愛媛県	-	-	-	-	-	-	-	-	-	-	-	-	-	-	-	-	-	-	-
高知県	-	-	-	-	-	-	-	-	-	-	-	-	-	-	-	-	-	-	-
福岡県	-	-	-	-	-	-	-	-	1	-	-	-	1	-	-	-	-	-	-
佐賀県	-	-	-	-	-	-	-	-	2	-	-	-	-	-	-	-	-	-	-
長崎県	-	-	-	-	-	-	-	-	-	-	-	-	-	-	-	-	-	-	-
熊本県	-	-	-	-	-	-	-	-	-	-	-	-	-	-	-	-	-	-	-
大分県	-	-	-	-	-	-	-	-	-	-	-	-	-	-	-	-	-	-	-
宮崎県	-	-	-	-	-	-	-	-	-	-	-	-	-	-	-	-	-	-	-
鹿児島県	-	-	-	-	-	-	-	-	-	-	-	-	-	-	-	-	-	-	-
沖縄県	-	-	-	-	-	-	-	-	1	-	-	-	-	-	-	-	-	-	-

*E型肝炎およびA型肝炎を除く。

**ウエストナイル脳炎、西部ウマ脳炎、ダニ媒介脳炎、東部ウマ脳炎、日本脳炎、ペネズエラウマ脳炎およびリフトバレー熱を除く。

報告数・累積報告数、疾病・都道府県別

2008年45週

	類鼻疽		レジオネラ症		レプトスピラ症		ロッキー山 紅斑熱		アメーバ赤痢		ウイルス性肝炎*		急性脳炎**		クリプト スポリジウム症		クロイツフェルト ・ヤコブ病	
	報告数	累積	報告数	累積	報告数	累積	報告数	累積	報告数	累積	報告数	累積	報告数	累積	報告数	累積	報告数	累積
総 数	-	-	16	772	-	33	-	-	6	722	4	206	1	161	-	8	2	132
北海道	-	-	-	24	-	-	-	-	-	18	-	3	-	9	-	-	-	5
青森県	-	-	-	2	-	-	-	-	-	4	-	4	-	1	-	-	-	3
岩手県	-	-	1	17	-	-	-	-	-	5	-	1	-	-	-	-	-	3
宮城県	-	-	-	26	-	-	-	-	-	9	-	6	-	1	-	1	-	2
秋田県	-	-	-	3	-	1	-	-	-	4	-	-	-	-	-	-	-	1
山形県	-	-	-	10	-	-	-	-	-	2	-	-	-	3	-	-	-	-
福島県	-	-	-	6	-	-	-	-	-	10	-	-	-	3	-	1	-	1
茨城県	-	-	-	20	-	1	-	-	-	8	-	2	-	7	-	-	-	2
栃木県	-	-	2	5	-	-	-	-	-	6	-	4	-	1	-	-	-	2
群馬県	-	-	-	9	-	-	-	-	-	8	-	7	-	2	-	-	-	-
埼玉県	-	-	1	42	-	-	-	-	-	25	-	3	-	5	-	-	-	7
千葉県	-	-	-	20	-	-	-	-	1	29	-	2	-	7	-	1	-	4
東京都	-	-	3	72	-	4	-	-	2	163	-	27	-	7	-	4	1	13
神奈川県	-	-	2	50	-	2	-	-	-	65	1	9	-	6	-	-	-	13
新潟県	-	-	1	28	-	-	-	-	-	8	1	2	-	4	-	-	-	2
富山県	-	-	1	17	-	-	-	-	-	5	-	1	1	4	-	-	-	-
石川県	-	-	-	11	-	-	-	-	-	9	-	1	-	-	-	-	-	4
福井県	-	-	-	3	-	-	-	-	-	2	-	-	-	-	-	-	-	2
山梨県	-	-	-	4	-	-	-	-	-	1	-	1	-	2	-	-	-	1
長野県	-	-	-	21	-	-	-	-	-	10	-	5	-	7	-	-	-	1
岐阜県	-	-	1	16	-	-	-	-	-	8	-	-	-	1	-	-	-	1
静岡県	-	-	-	32	-	1	-	-	-	16	-	1	-	3	-	-	1	9
愛知県	-	-	-	51	-	-	-	-	1	44	-	12	-	9	-	-	-	6
三重県	-	-	2	17	-	-	-	-	-	8	-	4	-	-	-	-	-	2
滋賀県	-	-	-	9	-	-	-	-	1	9	-	5	-	1	-	-	-	2
京都府	-	-	-	21	-	-	-	-	-	20	1	5	-	2	-	-	-	2
大阪府	-	-	-	61	-	-	-	-	-	87	-	25	-	29	-	1	-	9
兵庫県	-	-	-	37	-	-	-	-	-	35	-	15	-	8	-	-	-	6
奈良県	-	-	-	4	-	-	-	-	-	11	-	3	-	-	-	-	-	2
和歌山県	-	-	-	5	-	-	-	-	-	4	-	2	-	-	-	-	-	-
鳥取県	-	-	-	9	-	-	-	-	-	2	-	-	-	-	-	-	-	-
島根県	-	-	-	2	-	-	-	-	-	1	-	-	-	-	-	-	-	2
岡山県	-	-	-	20	-	-	-	-	-	5	-	9	-	8	-	-	-	4
広島県	-	-	1	23	-	-	-	-	-	13	-	13	-	3	-	-	-	1
山口県	-	-	-	5	-	-	-	-	-	6	-	1	-	1	-	-	-	2
徳島県	-	-	-	2	-	-	-	-	-	1	-	-	-	-	-	-	-	-
香川県	-	-	-	6	-	-	-	-	-	3	-	-	-	1	-	-	-	1
愛媛県	-	-	-	3	-	-	-	-	-	9	-	4	-	2	-	-	-	2
高知県	-	-	1	7	-	-	-	-	-	-	-	4	-	2	-	-	-	-
福岡県	-	-	-	22	-	-	-	-	1	29	1	16	-	3	-	-	-	4
佐賀県	-	-	-	3	-	-	-	-	-	2	-	-	-	-	-	-	-	1
長崎県	-	-	-	1	-	-	-	-	-	4	-	-	-	3	-	-	-	2
熊本県	-	-	-	4	-	-	-	-	-	6	-	-	-	6	-	-	-	3
大分県	-	-	-	4	-	-	-	-	-	-	-	3	-	-	-	-	-	1
宮崎県	-	-	-	4	-	1	-	-	-	2	-	5	-	1	-	-	-	2
鹿児島県	-	-	-	8	-	1	-	-	-	3	-	-	-	6	-	-	-	2
沖縄県	-	-	-	6	-	22	-	-	-	3	-	1	-	3	-	-	-	-

報告数・累積報告数, 疾病・都道府県別

2008年45週

	劇症型溶血性 レンサ球菌感染症		後天性免疫不全 症候群		ジアルジア症		髄膜炎菌性 髄膜炎		先天性風しん 症候群		梅毒		破傷風		バンコマイシン耐性 黄色ブドウ球菌感染症		バンコマイシン耐性 腸球菌感染症	
	報告数	累積	報告数	累積	報告数	累積	報告数	累積	報告数	累積	報告数	累積	報告数	累積	報告数	累積	報告数	累積
総数	1	102	11	1328	-	67	-	10	-	1	12	705	-	108	-	-	-	75
北海道	-	1	-	26	-	1	-	1	-	-	-	11	-	9	-	-	-	4
青森県	-	1	-	5	-	-	-	-	-	-	-	2	-	2	-	-	-	-
岩手県	-	2	-	5	-	-	-	-	-	-	-	3	-	2	-	-	-	-
宮城県	-	-	-	10	-	-	-	-	-	-	-	6	-	1	-	-	-	-
秋田県	-	-	-	-	-	-	-	-	-	-	-	2	-	2	-	-	-	-
山形県	-	-	-	3	-	-	-	-	-	-	-	6	-	2	-	-	-	-
福島県	-	1	-	4	-	-	-	-	-	-	-	4	-	-	-	-	-	1
茨城県	-	1	-	16	-	-	-	-	-	-	-	7	-	5	-	-	-	-
栃木県	-	2	-	18	-	-	-	-	-	-	1	7	-	3	-	-	-	1
群馬県	-	-	-	15	-	1	-	-	-	-	-	8	-	1	-	-	-	2
埼玉県	-	3	1	36	-	2	-	1	-	-	1	25	-	5	-	-	-	7
千葉県	-	2	2	48	-	6	-	1	-	-	-	20	-	7	-	-	-	1
東京都	-	17	3	464	-	19	-	2	-	-	4	166	-	5	-	-	-	13
神奈川県	-	4	1	72	-	10	-	-	-	1	-	26	-	6	-	-	-	9
新潟県	-	2	-	5	-	-	-	-	-	-	-	3	-	1	-	-	-	1
富山県	-	2	-	2	-	-	-	-	-	-	-	10	-	1	-	-	-	-
石川県	-	-	-	11	-	1	-	-	-	-	-	3	-	2	-	-	-	-
福井県	-	-	-	3	-	1	-	-	-	-	1	8	-	-	-	-	-	-
山梨県	-	1	-	2	-	-	-	-	-	-	-	-	-	-	-	-	-	-
長野県	-	6	-	11	-	-	-	-	-	-	-	7	-	3	-	-	-	1
岐阜県	-	-	-	11	-	2	-	-	-	-	-	11	-	3	-	-	-	2
静岡県	-	3	-	24	-	2	-	-	-	-	1	33	-	3	-	-	-	9
愛知県	1	10	-	99	-	1	-	-	-	-	-	57	-	10	-	-	-	6
三重県	-	3	-	8	-	-	-	-	-	-	-	9	-	-	-	-	-	-
滋賀県	-	1	-	11	-	1	-	-	-	-	1	2	-	5	-	-	-	-
京都府	-	-	1	22	-	1	-	-	-	-	-	5	-	1	-	-	-	1
大阪府	-	8	2	205	-	7	-	1	-	-	-	71	-	-	-	-	-	1
兵庫県	-	11	-	33	-	2	-	1	-	-	-	12	-	1	-	-	-	5
奈良県	-	-	-	4	-	-	-	-	-	-	-	-	-	-	-	-	-	-
和歌山県	-	1	-	4	-	-	-	1	-	-	-	4	-	-	-	-	-	-
鳥取県	-	-	-	1	-	-	-	-	-	-	-	-	-	-	-	-	-	-
島根県	-	-	-	-	-	-	-	-	-	-	1	2	-	1	-	-	-	-
岡山県	-	1	-	17	-	2	-	-	-	-	-	6	-	2	-	-	-	2
広島県	-	2	-	20	-	2	-	-	-	-	-	11	-	-	-	-	-	-
山口県	-	-	-	8	-	-	-	-	-	-	-	6	-	1	-	-	-	1
徳島県	-	1	-	2	-	-	-	-	-	-	-	1	-	1	-	-	-	1
香川県	-	-	-	10	-	-	-	-	-	-	-	7	-	-	-	-	-	-
愛媛県	-	1	-	6	-	-	-	-	-	-	-	8	-	1	-	-	-	-
高知県	-	-	-	3	-	1	-	-	-	-	-	4	-	3	-	-	-	1
福岡県	-	7	1	37	-	2	-	-	-	-	-	68	-	3	-	-	-	3
佐賀県	-	-	-	3	-	-	-	-	-	-	-	3	-	-	-	-	-	-
長崎県	-	1	-	6	-	1	-	1	-	-	1	4	-	3	-	-	-	-
熊本県	-	2	-	12	-	1	-	-	-	-	-	34	-	2	-	-	-	3
大分県	-	-	-	5	-	1	-	-	-	-	1	7	-	2	-	-	-	-
宮崎県	-	2	-	1	-	-	-	-	-	-	-	7	-	4	-	-	-	-
鹿児島県	-	3	-	8	-	-	-	1	-	-	-	5	-	3	-	-	-	-
沖縄県	-	-	-	12	-	-	-	-	-	-	-	4	-	2	-	-	-	-

報告数・累積報告数，疾病・都道府県別 2008年45週

	風しん		麻疹	
	報告数	累積	報告数	累積
総 数	1	285	13	10904
北海道	-	11	-	1455
青森県	-	1	-	62
岩手県	-	2	1	11
宮城県	-	4	-	22
秋田県	-	1	-	157
山形県	-	-	-	15
福島県	-	2	1	24
茨城県	-	5	-	95
栃木県	-	5	-	42
群馬県	-	1	1	84
埼玉県	-	9	-	383
千葉県	-	11	3	1057
東京都	1	42	2	1163
神奈川県	-	33	1	3533
新潟県	-	-	-	42
富山県	-	3	-	7
石川県	-	-	-	7
福井県	-	-	-	17
山梨県	-	1	-	27
長野県	-	13	1	60
岐阜県	-	1	-	19
静岡県	-	16	-	247
愛知県	-	3	-	192
三重県	-	5	-	43
滋賀県	-	2	-	39
京都府	-	2	1	193
大阪府	-	22	2	385
兵庫県	-	14	-	141
奈良県	-	2	-	12
和歌山県	-	2	-	38
鳥取県	-	-	-	7
島根県	-	4	-	4
岡山県	-	13	-	131
広島県	-	14	-	148
山口県	-	-	-	19
徳島県	-	1	-	3
香川県	-	1	-	10
愛媛県	-	1	-	42
高知県	-	1	-	5
福岡県	-	21	-	674
佐賀県	-	-	-	7
長崎県	-	3	-	32
熊本県	-	7	-	88
大分県	-	2	-	90
宮崎県	-	1	-	9
鹿児島県	-	2	-	23
沖縄県	-	1	-	40

*鳥インフルエンザおよび新型インフルエンザ等感染症を除く。

報告数・定点当り報告数, 疾病・都道府県別

2008年45週

	インフルエンザ*		咽頭結膜熱		A群溶血性 レンサ球菌咽頭炎		感染性胃腸炎		水痘		手足口病		伝染性紅斑		突発性発しん		百日咳	
	報告数	定点当り	報告数	定点当り	報告数	定点当り	報告数	定点当り	報告数	定点当り	報告数	定点当り	報告数	定点当り	報告数	定点当り	報告数	定点当り
総数	811	0.17	622	0.21	4081	1.35	11523	3.81	2646	0.88	1934	0.64	166	0.05	1669	0.55	104	0.03
北海道	1	0.00	98	0.69	255	1.80	266	1.87	224	1.58	157	1.11	4	0.03	46	0.32	2	0.01
青森県	-	-	5	0.12	35	0.83	57	1.36	55	1.31	38	0.90	1	0.02	14	0.33	-	-
岩手県	1	0.02	2	0.05	39	0.98	68	1.70	62	1.55	41	1.03	1	0.03	10	0.25	1	0.03
宮城県	18	0.19	4	0.07	55	0.92	172	2.87	77	1.28	85	1.42	16	0.27	37	0.62	-	-
秋田県	-	-	8	0.23	48	1.37	112	3.20	27	0.77	50	1.43	-	-	17	0.49	5	0.14
山形県	-	-	14	0.47	67	2.23	105	3.50	64	2.13	19	0.63	-	-	26	0.87	-	-
福島県	2	0.03	12	0.25	57	1.19	221	4.60	51	1.06	32	0.67	14	0.29	30	0.63	1	0.02
茨城県	14	0.12	9	0.12	138	1.84	220	2.93	33	0.44	65	0.87	3	0.04	22	0.29	-	-
栃木県	11	0.14	-	-	73	1.52	107	2.23	34	0.71	28	0.58	1	0.02	33	0.69	2	0.04
群馬県	1	0.01	5	0.08	65	1.05	225	3.63	81	1.31	26	0.42	3	0.05	28	0.45	2	0.03
埼玉県	8	0.03	20	0.13	296	1.90	707	4.53	120	0.77	91	0.58	6	0.04	97	0.62	2	0.01
千葉県	22	0.11	16	0.12	275	2.13	408	3.16	101	0.78	85	0.66	10	0.08	83	0.64	23	0.18
東京都	30	0.11	33	0.22	185	1.25	730	4.93	120	0.81	98	0.66	15	0.10	83	0.56	1	0.01
神奈川県	59	0.19	15	0.08	278	1.39	912	4.56	162	0.81	186	0.93	12	0.06	146	0.73	21	0.11
新潟県	3	0.03	36	0.60	109	1.82	150	2.50	68	1.13	28	0.47	11	0.18	27	0.45	2	0.03
富山県	5	0.10	9	0.31	66	2.28	127	4.38	33	1.14	9	0.31	-	-	11	0.38	-	-
石川県	-	-	9	0.31	45	1.55	135	4.66	19	0.66	-	-	1	0.03	16	0.55	-	-
福井県	6	0.19	16	0.73	38	1.73	129	5.86	18	0.82	35	1.59	-	-	13	0.59	-	-
山梨県	129	3.23	-	-	16	0.67	43	1.79	12	0.50	6	0.25	1	0.04	3	0.13	-	-
長野県	-	-	3	0.05	96	1.75	194	3.53	57	1.04	42	0.76	-	-	24	0.44	2	0.04
岐阜県	15	0.17	12	0.23	30	0.57	203	3.83	44	0.83	71	1.34	2	0.04	32	0.60	-	-
静岡県	5	0.04	12	0.14	128	1.49	402	4.67	52	0.60	36	0.42	2	0.02	46	0.53	1	0.01
愛知県	15	0.08	24	0.13	287	1.59	514	2.84	139	0.77	131	0.72	5	0.03	129	0.71	2	0.01
三重県	11	0.15	11	0.24	50	1.11	206	4.58	47	1.04	18	0.40	2	0.04	25	0.56	1	0.02
滋賀県	3	0.06	2	0.06	24	0.73	161	4.88	17	0.52	14	0.42	1	0.03	2	0.06	-	-
京都府	8	0.07	5	0.07	66	0.92	319	4.43	68	0.94	16	0.22	3	0.04	13	0.18	-	-
大阪府	211	0.77	43	0.22	376	1.96	691	3.60	136	0.71	77	0.40	6	0.03	109	0.57	3	0.02
兵庫県	76	0.38	15	0.12	97	0.75	503	3.90	109	0.84	98	0.76	6	0.05	75	0.58	2	0.02
奈良県	1	0.02	15	0.43	18	0.51	107	3.06	25	0.71	21	0.60	3	0.09	9	0.26	-	-
和歌山県	16	0.32	8	0.26	30	0.97	34	1.10	22	0.71	11	0.35	2	0.06	14	0.45	1	0.03
鳥取県	8	0.28	3	0.16	33	1.74	66	3.47	8	0.42	-	-	1	0.05	12	0.63	1	0.05
島根県	1	0.03	8	0.35	21	0.91	107	4.65	23	1.00	6	0.26	1	0.04	15	0.65	-	-
岡山県	2	0.02	4	0.07	25	0.46	241	4.46	41	0.76	21	0.39	1	0.02	18	0.33	2	0.04
広島県	15	0.13	14	0.20	63	0.89	227	3.20	57	0.80	21	0.30	12	0.17	33	0.46	4	0.06
山口県	9	0.13	4	0.08	74	1.48	234	4.68	37	0.74	22	0.44	1	0.02	31	0.62	1	0.02
徳島県	26	0.68	20	0.87	13	0.57	72	3.13	22	0.96	6	0.26	3	0.13	9	0.39	-	-
香川県	-	-	2	0.07	12	0.43	130	4.64	14	0.50	14	0.50	-	-	15	0.54	2	0.07
愛媛県	4	0.07	22	0.59	43	1.16	123	3.32	42	1.14	23	0.62	1	0.03	36	0.97	-	-
高知県	-	-	1	0.03	21	0.70	84	2.80	18	0.60	56	1.87	-	-	10	0.33	-	-
福岡県	44	0.22	22	0.18	206	1.72	768	6.40	90	0.75	62	0.52	3	0.03	85	0.71	14	0.12
佐賀県	6	0.15	10	0.43	20	0.87	35	1.52	31	1.35	8	0.35	4	0.17	22	0.96	-	-
長崎県	2	0.03	8	0.18	32	0.73	99	2.25	22	0.50	12	0.27	-	-	20	0.45	-	-
熊本県	-	-	5	0.10	40	0.83	324	6.75	56	1.17	45	0.94	2	0.04	40	0.83	-	-
大分県	1	0.02	7	0.19	62	1.72	267	7.42	28	0.78	8	0.22	2	0.06	27	0.75	1	0.03
宮崎県	-	-	13	0.36	48	1.33	258	7.17	40	1.11	3	0.08	4	0.11	28	0.78	2	0.06
鹿児島県	3	0.03	13	0.24	22	0.40	136	2.47	25	0.45	3	0.05	-	-	32	0.58	1	0.02
沖縄県	19	0.33	5	0.15	4	0.12	124	3.65	15	0.44	10	0.29	-	-	16	0.47	2	0.06

*髄膜炎菌性髄膜炎は除く。

報告数・定点当り報告数, 疾病・都道府県別

2008年45週

	ヘルパンギーナ		流行性耳下腺炎		急性出血性結膜炎		流行性角結膜炎		細菌性髄膜炎*		無菌性髄膜炎		マイコプラズマ肺炎		クラミジア肺炎		RSウイルス感染症
	報告数	定点当り	報告数	定点当り	報告数	定点当り	報告数	定点当り	報告数	定点当り	報告数	定点当り	報告数	定点当り	報告数	定点当り	報告数
総数	346	0.11	1346	0.45	11	0.02	352	0.53	9	0.02	10	0.02	230	0.50	9	0.02	2062
北海道	42	0.30	18	0.13	-	-	9	0.31	-	-	-	-	28	1.22	2	0.09	138
青森県	2	0.05	19	0.45	-	-	9	0.82	-	-	-	-	14	2.33	-	-	14
岩手県	7	0.18	10	0.25	-	-	9	0.64	-	-	-	-	7	0.35	-	-	37
宮城県	7	0.12	22	0.37	2	0.17	1	0.08	1	0.08	-	-	14	1.17	-	-	27
秋田県	1	0.03	15	0.43	1	0.14	6	0.86	1	0.13	-	-	-	-	-	-	31
山形県	13	0.43	18	0.60	-	-	-	-	-	-	2	0.20	5	0.50	-	-	15
福島県	7	0.15	6	0.13	-	-	4	0.33	-	-	-	-	28	4.00	2	0.29	83
茨城県	3	0.04	2	0.03	-	-	11	0.65	-	-	-	-	4	0.31	-	-	8
栃木県	5	0.10	8	0.17	-	-	4	0.33	-	-	-	-	6	0.86	-	-	28
群馬県	3	0.05	47	0.76	-	-	10	0.71	-	-	-	-	12	1.50	-	-	21
埼玉県	12	0.08	59	0.38	1	0.02	10	0.24	-	-	-	-	-	-	-	-	91
千葉県	20	0.16	64	0.50	1	0.03	15	0.48	-	-	-	-	-	-	1	0.13	56
東京都	20	0.14	102	0.69	-	-	13	0.34	-	-	-	-	16	0.67	-	-	114
神奈川県	13	0.07	64	0.32	-	-	29	0.73	-	-	1	0.13	3	0.38	-	-	119
新潟県	16	0.27	10	0.17	-	-	5	0.50	-	-	-	-	4	0.36	2	0.18	45
富山県	-	-	-	-	-	-	4	0.57	-	-	-	-	2	0.40	-	-	7
石川県	-	-	-	-	-	-	1	0.14	-	-	-	-	2	0.40	-	-	16
福井県	3	0.14	12	0.55	-	-	1	0.33	1	0.17	-	-	-	-	-	-	17
山梨県	1	0.04	2	0.08	-	-	-	-	-	-	-	-	1	0.10	-	-	-
長野県	4	0.07	5	0.09	-	-	4	0.36	-	-	-	-	1	0.09	-	-	10
岐阜県	1	0.02	49	0.92	-	-	3	0.30	-	-	1	0.20	-	-	-	-	24
静岡県	3	0.03	33	0.38	-	-	14	0.70	1	0.11	-	-	11	1.22	-	-	34
愛知県	13	0.07	111	0.61	-	-	15	0.45	-	-	-	-	12	0.80	2	0.13	91
三重県	5	0.11	9	0.20	-	-	3	0.25	-	-	-	-	2	0.22	-	-	52
滋賀県	1	0.03	31	0.94	-	-	3	0.38	-	-	1	0.14	2	0.29	-	-	10
京都府	7	0.10	21	0.29	-	-	8	0.44	-	-	-	-	-	-	-	-	23
大阪府	15	0.08	63	0.33	2	0.04	11	0.24	2	0.15	-	-	5	0.38	-	-	205
兵庫県	4	0.03	34	0.26	1	0.03	40	1.18	1	0.09	-	-	-	-	-	-	97
奈良県	7	0.20	23	0.66	-	-	3	0.33	1	0.17	1	0.17	1	0.17	-	-	27
和歌山県	8	0.26	8	0.26	-	-	3	0.75	-	-	-	-	2	0.18	-	-	12
鳥取県	-	-	5	0.26	-	-	1	0.33	-	-	-	-	-	-	-	-	18
島根県	6	0.26	-	-	-	-	2	0.67	-	-	-	-	2	0.25	-	-	9
岡山県	-	-	42	0.78	-	-	6	0.50	-	-	-	-	3	0.60	-	-	3
広島県	2	0.03	13	0.18	-	-	11	0.58	-	-	-	-	7	0.33	-	-	89
山口県	5	0.10	8	0.16	-	-	-	-	-	-	-	-	8	0.89	-	-	43
徳島県	1	0.04	6	0.26	-	-	1	0.25	-	-	-	-	-	-	-	-	7
香川県	1	0.04	8	0.29	2	0.67	-	-	-	-	-	-	-	-	-	-	76
愛媛県	2	0.05	27	0.73	-	-	16	2.00	-	-	-	-	6	1.00	-	-	36
高知県	1	0.03	54	1.80	-	-	1	0.33	-	-	-	-	1	0.14	-	-	17
福岡県	37	0.31	130	1.08	-	-	5	0.19	1	0.07	1	0.07	-	-	-	-	57
佐賀県	13	0.57	38	1.65	-	-	4	1.00	-	-	-	-	3	0.50	-	-	11
長崎県	3	0.07	37	0.84	1	0.13	5	0.63	-	-	1	0.08	2	0.17	-	-	12
熊本県	20	0.42	23	0.48	-	-	29	3.22	-	-	1	0.07	1	0.07	-	-	46
大分県	5	0.14	7	0.19	-	-	2	0.40	-	-	-	-	1	0.09	-	-	33
宮崎県	1	0.03	48	1.33	-	-	10	1.67	-	-	-	-	-	-	-	-	104
鹿児島県	2	0.04	21	0.38	-	-	6	0.86	-	-	-	-	3	0.25	-	-	46
沖縄県	4	0.12	14	0.41	-	-	5	0.50	-	-	1	0.14	11	1.57	-	-	3

獣医師が届出を行う感染症と対象動物

注 報告数は感染実験等の学術的研究による発生を除く。

報告数・累積報告数, 疾病・都道府県別

2008年45週

	エボラ出血熱		マールブルグ病		ペスト		重症急性呼吸器症候群(SARS)						結核		鳥インフルエンザ(H5N1)		細菌性赤痢	
	サル		サル		プレーリードッグ	イタチアナグマ		タヌキ		ハクビシン		サル		鳥類		サル		
	報告数	累積	報告数	累積	報告数	累積	報告数	累積	報告数	累積	報告数	累積	報告数	累積	報告数	累積	報告数	累積
総数	-	-	-	-	-	-	-	-	-	-	-	-	-	-	5	-	27	-
北海道	-	-	-	-	-	-	-	-	-	-	-	-	-	-	-	2	-	-
青森県	-	-	-	-	-	-	-	-	-	-	-	-	-	-	-	2	-	-
岩手県	-	-	-	-	-	-	-	-	-	-	-	-	-	-	-	-	-	-
宮城県	-	-	-	-	-	-	-	-	-	-	-	-	-	-	-	-	-	-
秋田県	-	-	-	-	-	-	-	-	-	-	-	-	-	-	-	1	-	-
山形県	-	-	-	-	-	-	-	-	-	-	-	-	-	-	-	-	-	-
福島県	-	-	-	-	-	-	-	-	-	-	-	-	-	-	-	-	-	-
茨城県	-	-	-	-	-	-	-	-	-	-	-	-	-	-	-	-	-	18
栃木県	-	-	-	-	-	-	-	-	-	-	-	-	-	-	-	-	-	-
群馬県	-	-	-	-	-	-	-	-	-	-	-	-	-	-	-	-	-	-
埼玉県	-	-	-	-	-	-	-	-	-	-	-	-	-	-	-	-	-	-
千葉県	-	-	-	-	-	-	-	-	-	-	-	-	-	-	-	-	-	5
東京都	-	-	-	-	-	-	-	-	-	-	-	-	-	-	-	-	-	-
神奈川県	-	-	-	-	-	-	-	-	-	-	-	-	-	-	-	-	-	-
新潟県	-	-	-	-	-	-	-	-	-	-	-	-	-	-	-	-	-	-
富山県	-	-	-	-	-	-	-	-	-	-	-	-	-	-	-	-	-	-
石川県	-	-	-	-	-	-	-	-	-	-	-	-	-	-	-	-	-	-
福井県	-	-	-	-	-	-	-	-	-	-	-	-	-	-	-	-	-	-
山梨県	-	-	-	-	-	-	-	-	-	-	-	-	-	-	-	-	-	-
長野県	-	-	-	-	-	-	-	-	-	-	-	-	-	-	-	-	-	1
岐阜県	-	-	-	-	-	-	-	-	-	-	-	-	-	-	-	-	-	-
静岡県	-	-	-	-	-	-	-	-	-	-	-	-	-	-	-	-	-	-
愛知県	-	-	-	-	-	-	-	-	-	-	-	-	-	-	-	-	-	-
三重県	-	-	-	-	-	-	-	-	-	-	-	-	-	-	-	-	-	-
滋賀県	-	-	-	-	-	-	-	-	-	-	-	-	-	-	-	-	-	-
京都府	-	-	-	-	-	-	-	-	-	-	-	-	-	-	-	-	-	-
大阪府	-	-	-	-	-	-	-	-	-	-	-	-	-	-	-	-	-	-
兵庫県	-	-	-	-	-	-	-	-	-	-	-	-	-	-	-	-	-	-
奈良県	-	-	-	-	-	-	-	-	-	-	-	-	-	-	-	-	-	-
和歌山県	-	-	-	-	-	-	-	-	-	-	-	-	-	-	-	-	-	-
鳥取県	-	-	-	-	-	-	-	-	-	-	-	-	-	-	-	-	-	-
島根県	-	-	-	-	-	-	-	-	-	-	-	-	-	-	-	-	-	-
岡山県	-	-	-	-	-	-	-	-	-	-	-	-	-	-	-	-	-	-
広島県	-	-	-	-	-	-	-	-	-	-	-	-	-	-	-	-	-	-
山口県	-	-	-	-	-	-	-	-	-	-	-	-	-	-	-	-	-	-
徳島県	-	-	-	-	-	-	-	-	-	-	-	-	-	-	-	-	-	-
香川県	-	-	-	-	-	-	-	-	-	-	-	-	-	-	-	-	-	-
愛媛県	-	-	-	-	-	-	-	-	-	-	-	-	-	-	-	-	-	-
高知県	-	-	-	-	-	-	-	-	-	-	-	-	-	-	-	-	-	-
福岡県	-	-	-	-	-	-	-	-	-	-	-	-	-	-	-	-	-	-
佐賀県	-	-	-	-	-	-	-	-	-	-	-	-	-	-	-	-	-	-
長崎県	-	-	-	-	-	-	-	-	-	-	-	-	-	-	-	-	-	-
熊本県	-	-	-	-	-	-	-	-	-	-	-	-	-	-	-	-	-	-
大分県	-	-	-	-	-	-	-	-	-	-	-	-	-	-	-	-	-	-
宮崎県	-	-	-	-	-	-	-	-	-	-	-	-	-	-	-	-	-	-
鹿児島県	-	-	-	-	-	-	-	-	-	-	-	-	-	-	-	-	-	3
沖縄県	-	-	-	-	-	-	-	-	-	-	-	-	-	-	-	-	-	-

報告数・累積報告数, 疾病・都道府県別 2008年45週

	ウエストナイル熱		エキノコックス症	
	鳥類		犬	
	報告数	累積	報告数	累積
総 数	-	-	-	-
北海道	-	-	-	-
青森県	-	-	-	-
岩手県	-	-	-	-
宮城県	-	-	-	-
秋田県	-	-	-	-
山形県	-	-	-	-
福島県	-	-	-	-
茨城県	-	-	-	-
栃木県	-	-	-	-
群馬県	-	-	-	-
埼玉県	-	-	-	-
千葉県	-	-	-	-
東京都	-	-	-	-
神奈川県	-	-	-	-
新潟県	-	-	-	-
富山県	-	-	-	-
石川県	-	-	-	-
福井県	-	-	-	-
山梨県	-	-	-	-
長野県	-	-	-	-
岐阜県	-	-	-	-
静岡県	-	-	-	-
愛知県	-	-	-	-
三重県	-	-	-	-
滋賀県	-	-	-	-
京都府	-	-	-	-
大阪府	-	-	-	-
兵庫県	-	-	-	-
奈良県	-	-	-	-
和歌山県	-	-	-	-
鳥取県	-	-	-	-
島根県	-	-	-	-
岡山県	-	-	-	-
広島県	-	-	-	-
山口県	-	-	-	-
徳島県	-	-	-	-
香川県	-	-	-	-
愛媛県	-	-	-	-
高知県	-	-	-	-
福岡県	-	-	-	-
佐賀県	-	-	-	-
長崎県	-	-	-	-
熊本県	-	-	-	-
大分県	-	-	-	-
宮崎県	-	-	-	-
鹿児島県	-	-	-	-
沖縄県	-	-	-	-

感染症週報 第10巻 第45号 2008年11月21日発行
 発行：国立感染症研究所

厚生労働省健康局結核感染症課
 厚生労働省大臣官房統計情報部

事務局：国立感染症研究所感染症情報センター
 〒162-8640東京都新宿区戸山1-23-1
 T E L : 03-5285-1111
 F A X : 03-5285-1129

U R L : <http://idsc.nih.go.jp/index-j.html>
 < 国立感染症研究所 感染症情報センター >
<http://www.mhlw.go.jp/>
 < 厚生労働省 >
<http://www.forth.go.jp/>
 < 旅行者のための海外感染症情報(厚生労働省検疫所) >

本週報は、感染症新法に基づくものであり、全国の医療従事者、定点医療機関、保健所、保健所設置市、特別区、都道府県、地方衛生研究所、検疫所の皆様のご協力を得て、国立感染症研究所感染症情報センターにおいて編集したものです。

また、本週報は速報性を重視しておりますので、今後調査などの結果に応じて、若干の変更が生じることがありますが、その場合には週報上にて訂正させていただきます。

「感染症の話」及び「読者のコーナー」の回答欄の内容に関する責は、それぞれの執筆者及び回答者に属しますが、内容に関するご質問、ご意見については事務局でお受けいたします。

なお、週報の内容について、学術的研究、あるいは公衆衛生活動にかかわる業務以外の目的においては、無断転載を禁じます。