

マークをクリックするとそのページを見ることができます



発生動向総覧  
P.2-5

< 第16週 > インフルエンザの定点当たり報告数は増加した / その他最新動向



注目すべき感染症

< 今週は該当記事はありません >



病原体情報  
P.6-9

ヒトから検出されているVero毒素産生性大腸菌 2009年 / インフルエンザウイルス 2008/09シーズン



速報

< 今週は該当記事はありません >



海外感染症情報  
P.10-13

鳥インフルエンザ - エジプトにおける状況 / チャドでの髄膜炎菌性髄膜炎の流行状況 / インフルエンザA/H1N1(ブタインフルエンザ)に関する情報



感染症の話  
P.14

< 今週はお休みです >



読者のコーナー  
< 今週は該当記事はありません >



グラフ総覧(16週)  
P.15-20



16週のデータ  
P.21-33



# 発生動向総覧

2008年5月12日の法改正に伴い、疾病の名称および並び順を一部変更しました。

## < 第16週コメント > 4月22日集計分

### 全数報告の感染症

注意: これは当該週に診断された報告症例の集計です。しかし、迅速に情報還元するために期日を決めて集計を行いますので、当該週に診断された症例の報告が集計の期日以降に届くこともあります。それらについては一部を除いて発生動向総覧では扱いませんが、翌週あるいはそれ以降に、巻末の表の累積数に加えられることになります。

感染経路、感染原因、感染地域については、確定あるいは推定として記載されていたものを示します。

#### 1類感染症

報告なし

#### 2類感染症

結核328例

#### 3類感染症

腸管出血性大腸菌感染症20例(有症者13例、HUS 1例)

感染地域: 国内19例、イタリア/フランス1例

国内の感染地域: 新潟県4例、東京都3例、愛知県2例、広島県2例、宮崎県2例、岩手県1例、福島県1例、埼玉県1例、兵庫県1例、国内(都道府県不明)2例

年齢群: 1歳(1例)、5歳(1例)、6歳(5例)、8歳(2例)、10代(2例)、20代(4例)、30代(2例)、40代(1例)、50代(2例)

血清型・毒素型: O157 VT1・VT2(8例)、O26 VT1(4例)、O91 VT1・VT2(1例)、O146 VT1(1例)、O157 VT1(1例)、O157 VT2(1例)、O157 VT1・VT2/O1647 VT1・VT2(1例)、その他・不明(3例)

累積報告数: 268例(有症者177例、うちHUS 8例)

#### 4類感染症

E型肝炎1例

感染地域: 中国\_\_感染源: 不明

つつが虫病1例

感染地域: 宮城県

デング熱2例

感染地域: インドネシア1例、マレーシア1例

マラリア1例

熱帯熱\_\_感染地域: ガーナ

レジオネラ症6例(肺炎型6例)

感染地域: 兵庫県3例(温泉2例)、新潟県1例(温泉)、東京都1例、中国1例

年齢群: 50代(1例)、60代(1例)、70代(2例)、80代(2例)

#### 5類感染症

アメーバ赤痢14例(腸管アメーバ症12例、腸管外アメーバ1例、腸管及び腸管外アメーバ1例)

感染地域: 東京都3例、福島県1例、岐阜県1例、三重県1例、大阪府1例、愛媛県1例、国内(都道府県不明)5例、中国1例

感染経路: 経口感染3例、性的接触5例(異性間3例、同性間1例、異性間・同性間不明1例)、不明6例

ウイルス性肝炎3例

B型2例\_\_感染経路: 創部への血液付着1例、不明1例

C型1例\_\_感染経路: 不明

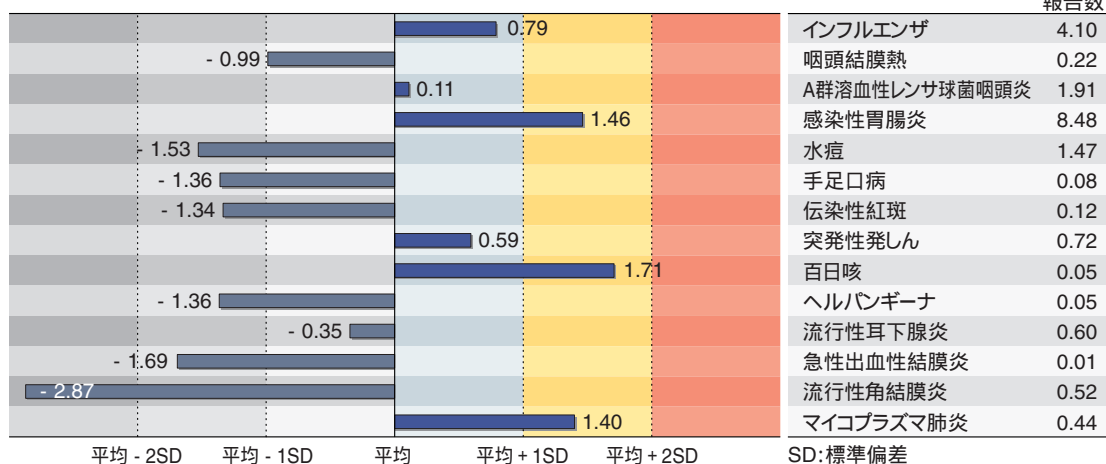
急性脳炎1例 B型インフルエンザウイルス\_\_年齢群:1歳  
 クロイツフェルト・ヤコブ病2例  
     孤発性プリオン病古典型1例  
     孤発性プリオン病その他1例  
 後天性免疫不全症候群24例( AIDS 9例、無症候14例、その他1例 )  
     感染地域: 国内16例、タイ1例、国内・国外不明7例  
     感染経路: 性的接触22例( 異性間6例、同性間13例、異性/同性間  
         2例、異性間・同性間不明1例 )、不明2例  
 ジアルジア症4例 感染地域: 山形県1例、千葉県1例、宮崎県1例、ジブチ1例  
 梅毒9例( 早期顕症11期6例、無症候3例 )  
 破傷風1例 年齢群: 70代  
 バンコマイシン耐性腸球菌感染症1例  
     遺伝子型: 不明\_\_菌検出検体: カテーテル  
 風しん3例( 検査診断例2例、臨床診断例1例 )  
     感染地域: 東京都1例、滋賀県1例、福岡県1例  
     年齢群: 3歳( 1例 )、15~19歳( 1例 )、60代( 1例 )  
 麻疹21例〔麻疹( 検査診断例2例、臨床診断例10例 )、修飾麻疹( 検査診断例 )9例〕  
     感染地域: 国内21例  
     国内の感染地域: 千葉県3例、神奈川県3例、福島県2例、東京都  
         1例、大阪府1例、兵庫県1例、和歌山県1例、香  
         川県1例、佐賀県1例、宮崎県1例、鹿児島県  
         1例、国内( 都道府県不明 )6例  
     年齢群: 1歳( 4例 )、2歳( 2例 )、5~9歳( 2例 )、10~14歳( 4例 )、15  
         ~19歳( 3例 )、20~24歳( 1例 )、30~34歳( 2例 )、35~39  
         歳( 1例 )、40代( 2例 )  
     累積報告数: 255例〔麻疹( 検査診断例77例、臨床診断例125例 )、  
         修飾麻疹( 検査診断例53例 )〕

( 補 )他に、細菌性赤痢1例、腸管出血性大腸菌感染症1例の報告があったが削除予定。また、2009年第15週までに診断されたものの報告遅れとして、急性脳炎3例〔ノロウイルス1例( 1歳 )、病原体不明2例( 1歳1例、2歳1例 )〕、劇症型溶血性レンサ球菌感染症4例〔30代1例、60代1例( 死亡 )、70代1例( 死亡 )、80代1例〕、バンコマイシン耐性腸球菌感染症2例〔遺伝子型: VanB 1例\_\_菌検出検体: 血液/創面、遺伝子型: VanC 1例\_\_菌検出検体: 腹水〕、風しん2例〔臨床診断例2例、感染地域: 北海道1例、大阪府1例、年齢群: 5~9歳( 1例 )、10~14歳( 1例 )〕などの報告があった。

## 定点把握の対象となる5類感染症

全国の指定された医療機関(定点)から報告され、疾患により小児科定点(約3,000カ所)、インフルエンザ(小児科・内科)定点(約5,000カ所)、眼科定点(約600カ所)、基幹定点(約500カ所)に分かれています。また、定点当たり報告数は、報告数/定点医療機関数です。

定点把握疾患の報告の過去5年間の同時期との比較(第16週)



当該週と過去5年間の平均(過去5年間の前週、当該週、後週の合計15週の平均)との差をグラフ上に表現した。

### インフルエンザ

定点当たり報告数は増加した。都道府県別では秋田県(15.3)、長野県(10.8)、福井県(10.5)、福島県(9.8)、鹿児島県(9.0)、岩手県(8.9)が多い。

### 小児科定点報告疾患

RSウイルス感染症の報告数は345例と減少した。年齢別では、1歳以下の報告数が全体の約80%を占めている。

咽頭結膜熱の定点当たり報告数は2週連続で増加した。都道府県別では北海道(0.64)、宮崎県(0.57)、鹿児島県(0.56)が多い。

A群溶血性レンサ球菌咽頭炎の定点当たり報告数は2週連続で増加した。都道府県別では富山県(4.3)、鳥取県(4.0)、新潟県(3.5)が多い。

感染性胃腸炎の定点当たり報告数は3週連続で増加し、過去5年間の同時期(前週、当該週、後週)と比較してやや多い。都道府県別では福井県(22.8)、鳥取県(14.7)、島根県(14.4)が多い。

水痘の定点当たり報告数は減少した。都道府県別では宮崎県(4.2)、沖縄県(3.1)、鹿児島県(2.4)が多い。

手足口病の定点当たり報告数は微減した。都道府県別では秋田県(0.54)、福岡県(0.31)、岡山県(0.30)が多い。

伝染性紅斑の定点当たり報告数は減少した。都道府県別では神奈川県(0.50)、宮崎県(0.49)、広島県(0.28)が多い。

百日咳の定点当たり報告数は2週連続で増加し、過去5年間の同時期と比較してやや多い。都道府県別では宮崎県(0.29)、沖縄県(0.24)、福岡県(0.18)が多い。

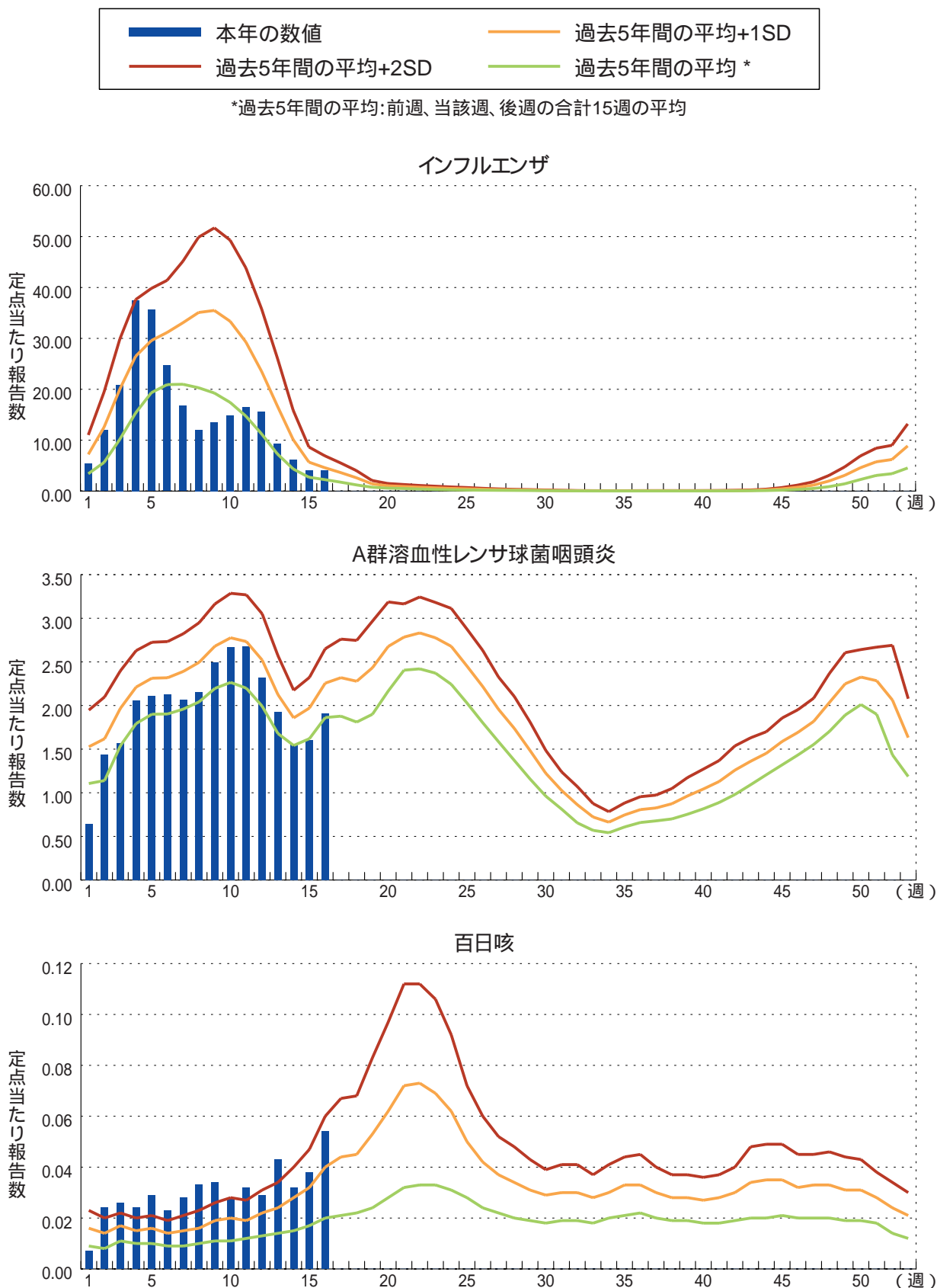
ヘルパンギーナの定点当たり報告数は2週連続で増加した。都道府県別では宮崎県(0.29)、岡山県(0.25)、熊本県(0.25)が多い。

流行性耳下腺炎の定点当たり報告数は2週連続で増加した。都道府県別では福井県(3.4)、長崎県(2.5)、福岡県(2.0)が多い。

### 基幹定点報告疾患

マイコプラズマ肺炎の定点当たり報告数は2週連続で増加し、過去5年間の同時期と比較してやや多い。都道府県別では沖縄県(4.4)、青森県(2.2)、宮城県(1.8)が多い。

図. 主要定点把握疾患の過去5年間との週別比較(2009年第1～16週)  
 青のバーで示す本年の定点当たり報告数が赤のラインを超えているときには、過去5年間の週と比較してかなり多いことを示す。





## 病原体情報

\* グラフはIASRホームページ( <http://idsc.nih.go.jp/iasr/index-j.html> )からの引用です。

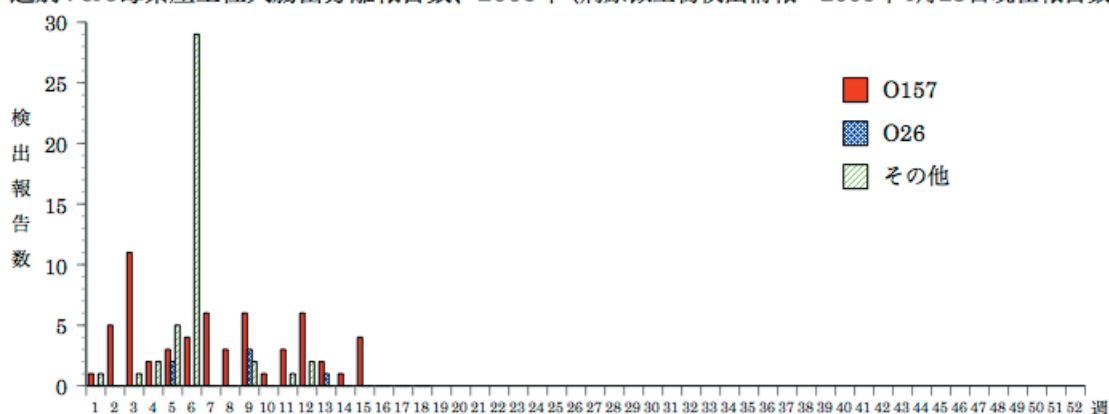
各都道府県市の地方衛生研究所(地研)からの検出報告です。週別の報告数は、病原体が分離・検出された検体の採取日による週ごとの報告数です。地域別の報告数は、その地域に所在する地研からの総報告数を都道府県別に示しています。

(2009年4月23日現在報告分)

### ヒトから検出されているVero毒素産生性大腸菌 2009年

2009年第1～15週までの検出総数は107件で、第5～6週に大分県の保育所での集団発生からO121が31件、第15週に新潟県のホテルでの集団食中毒からO157が4件検出されている。第9週に三重県でネパールへの渡航者1例からO157が検出されている。

週別Vero毒素産生性大腸菌分離報告数、2009年(病原微生物検出情報:2009年4月23日現在報告数)



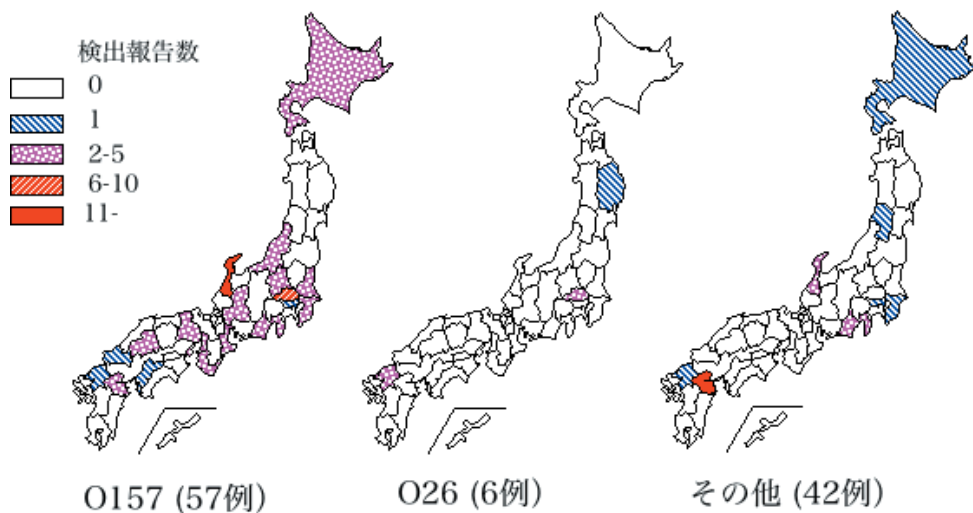
\* 各都道府県市の地方衛生研究所からの分離/検出報告を図に示した



2009年1～3月にO157が22都道府県から57件、O26が3県から6件、その他の血清型が8都道県から42件報告されている。

都道府県別Vero毒素産生性大腸菌分離報告状況、2009年

(病原微生物検出情報：2009年4月23日現在報告数)



\*各都道府県市の地方衛生研究所からの分離/検出報告を図に示した



### インフルエンザウイルス 2008/09シーズン

AH1亜型の報告が2009年第4週をピークとして減少し、入れ替わりにB型が増加したが、第10週をピークに減少している。AH3亜型は第4週をピークに減少しているが、少数の分離が続いている。

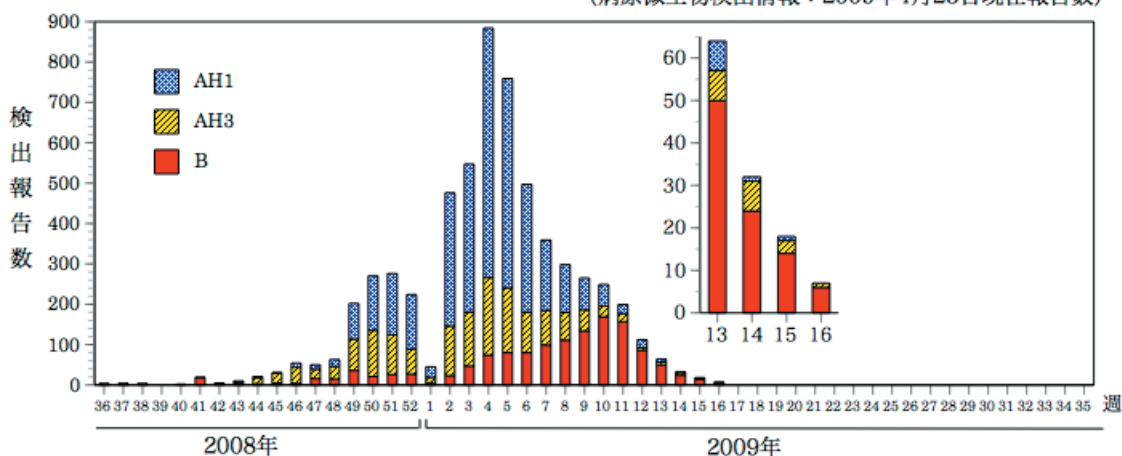
2008年第36週～2009年第16週までにAH1亜型が全都道府県から3,206件、AH3亜型が全都道府県から1,505件、B型が46全都道府県から1,342件の分離・検出が報告されている。

直近の4週間( 第13～16週 )にはAH1亜型が6県から計9件、AH3亜型が9道県から計18件、B型が北海道18件、山形県12件、富山県10件、広島県9件、島根件7件、神奈川県6件など、18道府県から計94件( ビクトリア系統86件、不明8件 )の分離・検出が報告されている。

インフルエンザウイルス分離・検出速報は <http://idsc.nih.go.jp/iasr/influ.html> を参照ください。

#### 週別インフルエンザウイルス分離・検出報告数、2008/09シーズン

(病原微生物検出情報：2009年4月23日現在報告数)

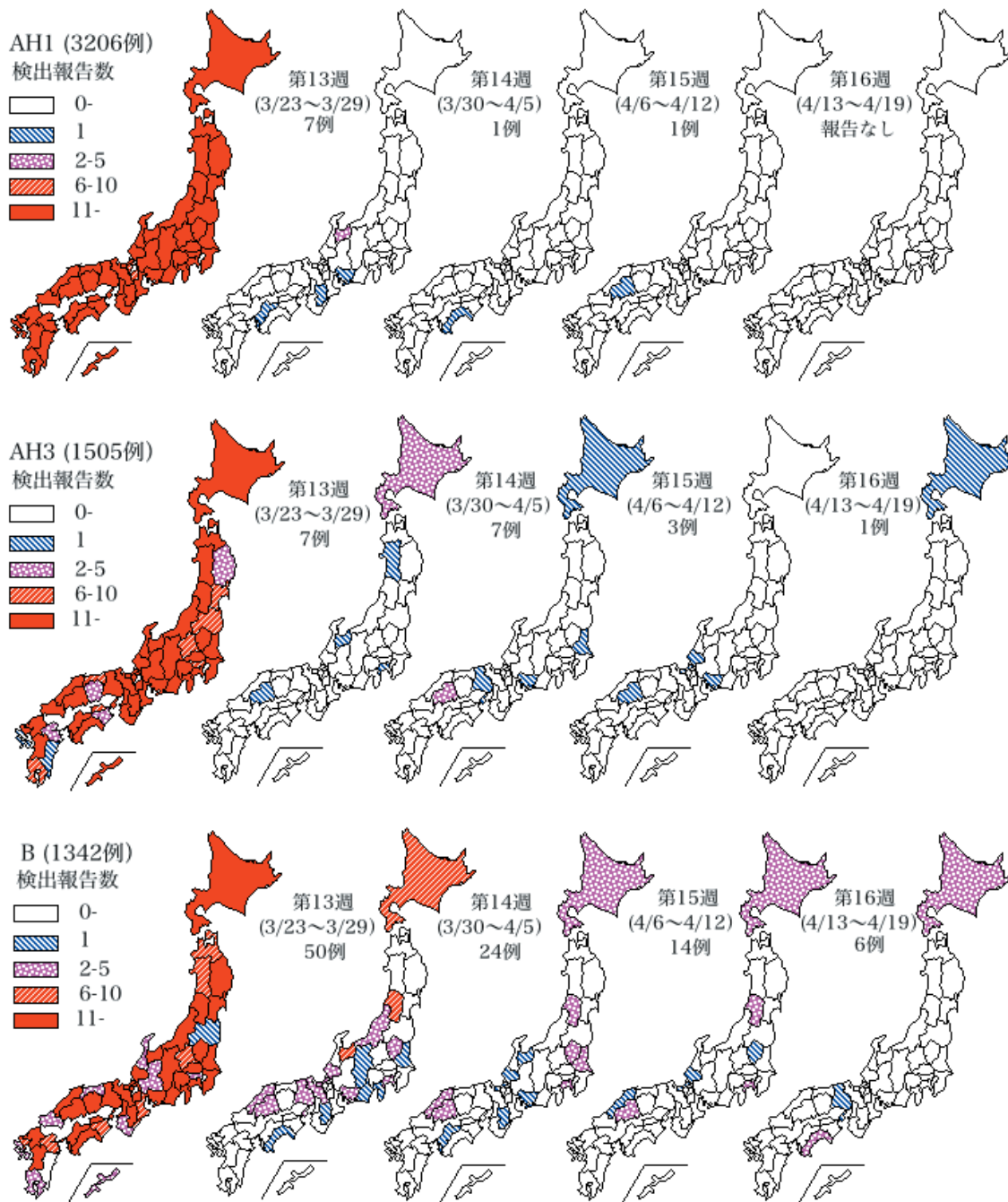


\* 各都道府県市の地方衛生研究所からの分離/検出報告を図に示した





週別都道府県別インフルエンザウイルス分離・検出報告状況、2008/09シーズン  
(病原微生物検出情報：2009年4月23日現在報告数)



\* 各都道府県市の地方衛生研究所からの分離/検出報告を図に示した





## 海外感染症情報

\*WHOのEPR( Epidemic and Pandemic Alert and Response )による、感染症アウトブレイクニュースを掲載しています。

### 鳥インフルエンザ - エジプトにおける状況

2009年4月21日 - 更新12

エジプト保健省は、鳥インフルエンザの新たな確定ヒト症例を2例報告した。

第1例目は、カイロ行政地区、El Marg地区の25歳の妊婦である。女性は4月6日に発症、4月11日にAin Shams大学病院に入院し、4月16日にオセルタミビル投与を開始された。女性は重体である。女性の感染源に関する調査によると、発症前に弱った家禽に対する濃厚な接触が指摘されている。

第2例目は、Kafr Elsheikh行政地区、Kellin地区の18カ月の女兒である。女兒は4月15日に発症、4月18日にKafr Elsheikh発熱病院に入院し、同日( 4月18日 )オセルタミビル投与を開始された。女兒の容態は安定している。女兒の感染源に関する調査によると、発症前に弱った家禽や死んだ家禽に対する濃厚な接触が指摘されている。

双方の症例に対して、鳥インフルエンザウイルスH5N1亜型感染は、エジプト中央公衆衛生研究施設において確認され、引き続いてアメリカ合衆国海軍医学研究所第3ユニット( NAMRU-3 )において確認された。

エジプトでこれまでに確認された66例のうち、23例が死亡している。

2009年4月23日 - 更新13

エジプト保健省は、鳥インフルエンザの新たな確定ヒト症例を報告した。症例は、Sohag行政地区、Akhmim地区の4歳の男児である。男児は4月18日に発症、4月18日にSohag発熱病院に入院し、オセルタミビル投与を開始された。男児の容態は安定している。

鳥インフルエンザウイルスH5N1亜型感染は、エジプト中央公衆衛生研究施設において4月21日に確認され、引き続いてアメリカ合衆国海軍医学研究所第3ユニット( NAMRU-3 )において確認された。

男児の感染源に関する調査によると、発症前に弱った家禽や死んだ家禽に対する濃厚な接触が指摘されている。

エジプトでこれまでに確認された67例のうち、23例が死亡している。

### チャドでの髄膜炎菌性髄膜炎の流行状況

2009年4月23日

チャド保健省は、2008年12月29日から2009年4月5日の間に、105名の死亡例を含む、922名の髄膜炎菌性髄膜炎疑い症例を報告した(致死率:11.4%)。これまでのところ、首都N'Djamenaの1地区を含む、3地区で流行の閾値を超え、5地域では警戒レベルとなっている。

ラテックス凝集反応、培養、およびPCRによる髄液検査では、血清群W135が33検体で陽性、30検体では血清群Aが陽性だった。これらの結果から、今回の髄膜炎菌性髄膜炎の流行はこの2つの血清群によるものと思われる。

流行性髄膜炎制御ワクチン備蓄国際協調グループ( International Coordinating Group ( ICG ) on Vaccine Provision for Epidemic Meningitis Control )は、16万4千本の3価ACWワクチンを、流行地( Dourbali、Goundi、Para地区 )で行われる予防接種用に供給した。さらに、次週首都で行われる予防接種用に、70万4300本を供給する予定である。

WHO、UNICEF、国境なき医師団、赤十字は、チャド保健省と協働して、予防接種実施、患者管理や近隣地区でのサーベイランスを含む他の緊急感染対策を行っている。

インフルエンザA/H1N1( ブタインフルエンザ )に関する情報

2009年4月24日 アメリカ合衆国とメキシコにおけるインフルエンザ様疾患に関する情報

アメリカ合衆国政府は米国内でブタインフルエンザA/H1N1の7人のヒトへの感染確定症例( カリフォルニア州が5人及びテキサス州が2人 )及び9人の疑似症例を報告した。7人の確定症例全ては軽度のインフルエンザ様疾患( ILI )があり、1症例のみ短期間の入院をした。死亡者は報告されていない。

メキシコ政府は3箇所の独立したアウトブレイク事象を報告した。メキシコの連邦地区のサーベイランスは3月18日からILIの症例の増加が始まった。症例数は4月まで徐々に上昇し、4月23日までに首都から854人以上の肺炎患者が報告された。これらのうち59人が死亡した。メキシコ中心部のSan Luis Potosiで24人のILI症例( うち、3人死亡 )が報告された。さらにMexicali( アメリカ合衆国との国境付近 )からILIの4症例( 死亡例なし )が報告されている。

メキシコ人の症例のうち、18例はカナダで検査の結果ブタインフルエンザA/H1N1であることが確認され、そのうち12例の株はカリフォルニア州のブタインフルエンザA/H1N1と遺伝的に同一であった。

これらの症例の多くは本疾患に感染したことを除いて健康な若年成人における発生であった。インフルエンザは通常乳幼児または高齢者に発生するが、メキシコでの報告ではこれらの年齢群は重症患者がみられていない。

ヒトが動物のインフルエンザウイルスに感染した症例があり、地理的に複数のコミュニティのアウトブレイクの広がりに加えて、多少通常では見られない年齢階級に発生しており、これらのアウトブレイク事象は重大な懸案事項であると考えられる。

今回のアウトブレイクの特徴であるブタインフルエンザA/H1N1ウイルスは、これまでにブタまたはヒトで過去に検知されていない。このウイルスは現在までのところ、オセルタミビル( 訳註: 商品名タミフル )に感受性があるが、アマンタジンとリマンタジンの両方に耐性がある。

WHOは、これらのILI患者のアウトブレイク事象がもたらすリスクをよりよく理解するために、アメリカ合衆国、メキシコ及びカナダ政府の保健当局と常時連絡を取っている。WHO( 及びPAHO\* )はメキシコの保健省と共に対策を遂行するための専門家チームを送っている。WHOは加盟国に対して、実地疫学調査、病原体検査及び医療管理を増強する援助を行っている。さらに、WHOの世界的なアウトブレイクに対する警戒と対応ネットワーク( GOARN )は、本疾患に対する警戒を呼びかけ加盟国からの要請に対応するための準備を行っている。

WHOは、積極的に報告を行いWHOに協力をしたアメリカ合衆国とメキシコに対して敬意を表すとともに、アウトブレイクのさらなる解明をWHO加盟国とともに実施する予定である。

\*訳註: WHOの南北アメリカ地域支部であるPan American Health Organizationの略

2009年4月26日 アメリカ合衆国とメキシコにおけるブタインフルエンザ - 更新2

2009年4月26日現在、アメリカ合衆国政府は20例の検査確定されたブタインフルエンザA/H1N1のヒト症例を報告している( ニューヨーク州8名、カリフォルニア州7名、テキサス州2名、カンザス州2名、オハイオ州1名 )。20例すべてが軽症のインフルエンザ様症状を呈しており、1例のみが短期間の入院を要した。死亡の報告はない。暫定的試験によると20例のウイルスはすべて同一の遺伝的パターンを有している。このウイルスはこれまでブタやヒトにおいて検知されたことのない、新たな亜型のA/H1N1と記述される。

また、2009年4月26日現在、メキシコ政府は18例の検査確定されたブタインフルエンザA/H1N1の

症例を報告している。メキシコにおけるこの疾患の広がりや重症度を明らかにするため、調査が続けられている。ブタインフルエンザを疑う臨床症例が、メキシコの32の州のうち19州から報告されている。

WHOと、世界的アウトブレイクに対する警戒と対応ネットワーク(GOARN)は、メキシコの保健当局と協働するために現地に専門家を派遣している。WHOとそのパートナーはその他の加盟国における疑い症例が発生するたびに、その報告を積極的に調査しており、実地疫学調査、実験室診断及び医療管理の支援を行っている。

4月25日土曜日、国際保健規則(International Health Regulation: IHR)の決まりに基づき招集された緊急委員会の助言に基づき、事務総長はこの事象を「国際的に懸念すべき公衆衛生上の危機(Public Health Emergency of International Concern: PHEIC)」であると宣言した。

WHOは、いかなる渡航や貿易の制限も勧告していない。

#### 2009年4月27日 ブタインフルエンザ - 更新3

ブタインフルエンザA/H1N1の集団発生に関する現在の状況は急速に進展しつつある。2009年4月27日現在、アメリカ合衆国政府は40例の検査確定されたブタインフルエンザA/H1N1のヒト症例を報告しており、死亡者はいない。メキシコ政府は同じウイルスのヒト感染確定例を26例報告している。カナダは6例を報告しており、死亡者はいない。スペインは1例報告し、死亡者はいない。

#### 2009年4月28日 ブタインフルエンザ - 更新4

状況は急速に進展し続けている。2009年4月28日19時15分世界標準時(訳注:日本時間 4月29日午前4時15分)現在、7カ国がブタインフルエンザA/H1N1感染の症例を公式に報告している。アメリカ合衆国政府は64例の検査確定されたヒト症例を報告しており、死亡者はいない。メキシコ政府は、7例の死亡例を含む26例の確定ヒト症例を報告している。

以下の国が検査確定された症例を報告しているが、死亡者はいない:カナダ(6例)、ニュージーランド(3例)、英国(2例)、イスラエル(2例)、スペイン(2例)。

#### 2009年4月29日 インフルエンザA/H1N1 - 更新5

状況は急速に進展し続けている。2009年4月29日18時00分世界標準時(訳注:日本時間 4月29日午前3時00分)現在、9カ国が合計148例のブタインフルエンザA/H1N1感染を公式に報告している。アメリカ合衆国政府は91例の検査確定されたヒト症例を報告しており、1名の死亡者がいる。メキシコ政府は、7例の死亡例を含む26例の確定ヒト症例を報告している。

以下の国が検査確定された症例を報告しているが、死亡者はいない:オーストリア(1例)、カナダ(13例)、ドイツ(3例)、イスラエル(2例)、ニュージーランド(3例)、スペイン(4例)、英国(5例)。

状況に関するさらなる情報はWHOのウェブサイトですべて定期的に閲覧可能になる。

WHOは通常の旅行の制限や国境の閉鎖をなんら勧告していない。体調の悪い人は国際渡航を延期し、国際渡航ののちに症状を呈している人は医療機関を受診することを、国の当局の指針に沿って行うことが賢明であろう。

十分に調理された豚肉や豚の加工製品を消費することで、このウイルスに感染するリスクもない。個々の人々は、定期的に石鹸と水でしっかり手を洗うことが勧められ、インフルエンザ様疾患の症状を呈した際には医療機関を受診すべきである。

\*本件の更新情報は [http://idsc.nih.gov/disease/swine\\_influenza/index.html](http://idsc.nih.gov/disease/swine_influenza/index.html) に掲載しています。



## 感染症の話

\*\*\*\*\*

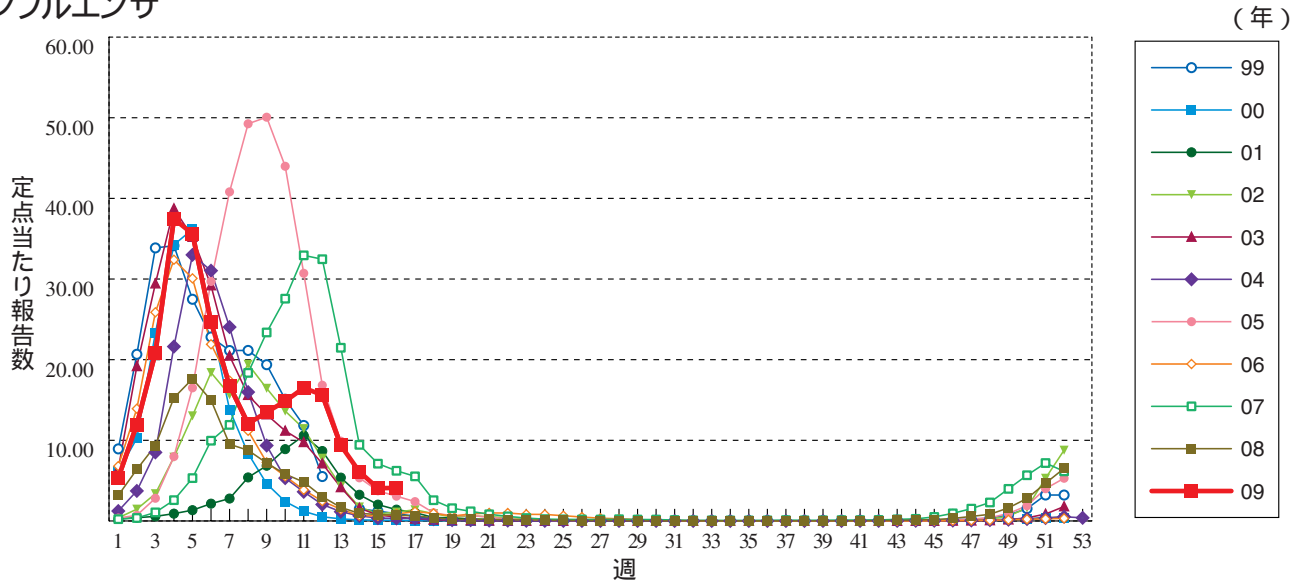
今週はお休みさせていただきます。  
「感染症の話」過去の掲載分については  
<http://idsc.nih.go.jp/idwr/kansen/index.html>  
でご覧いただけます。

\*\*\*\*\*

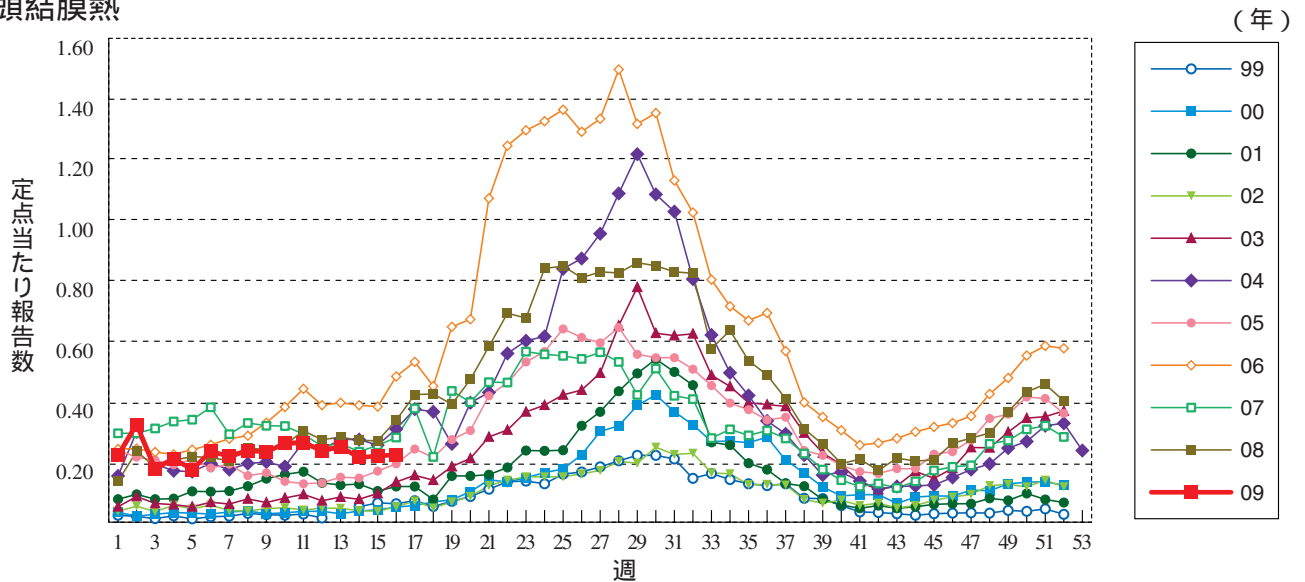


**グラフ総覧(16週)**

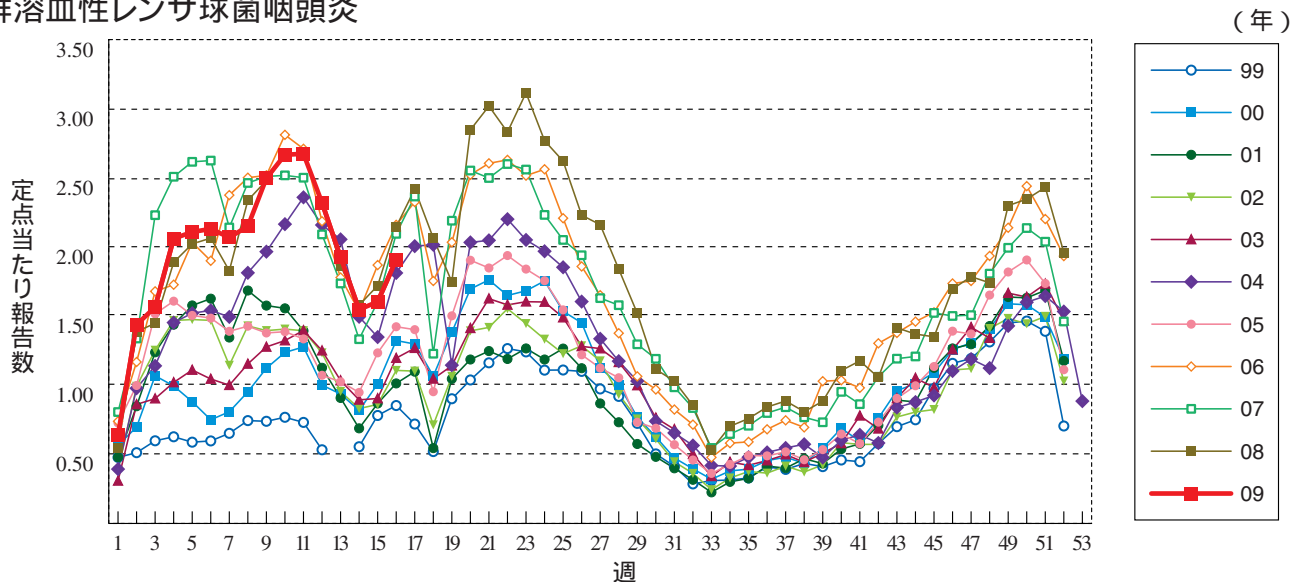
**インフルエンザ**



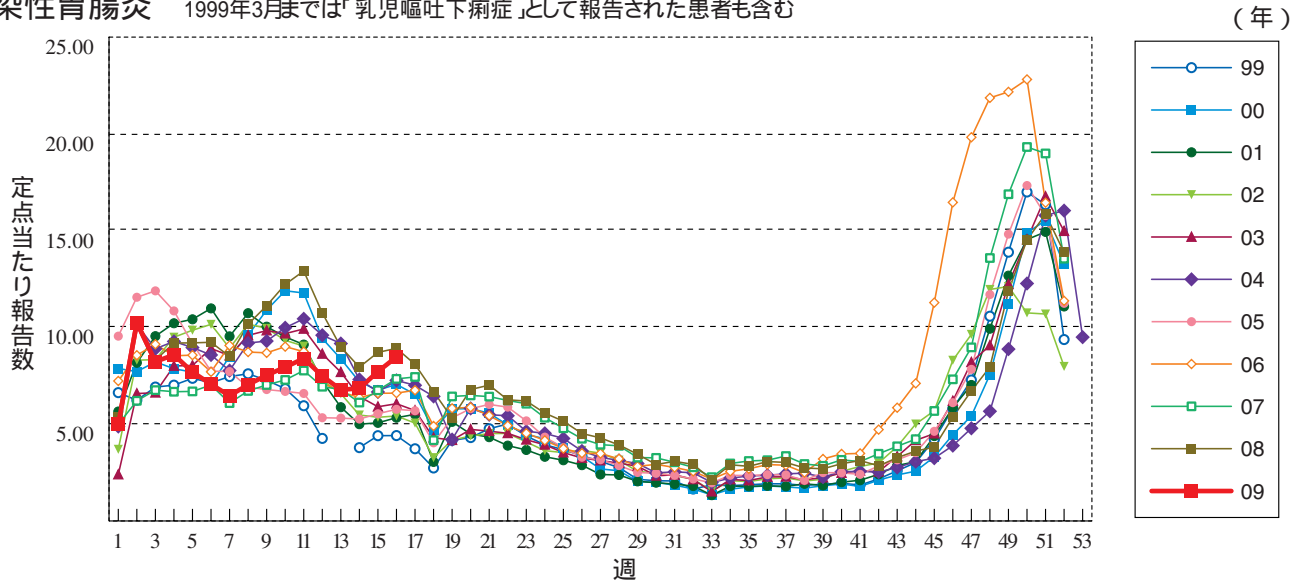
**咽頭結膜熱**



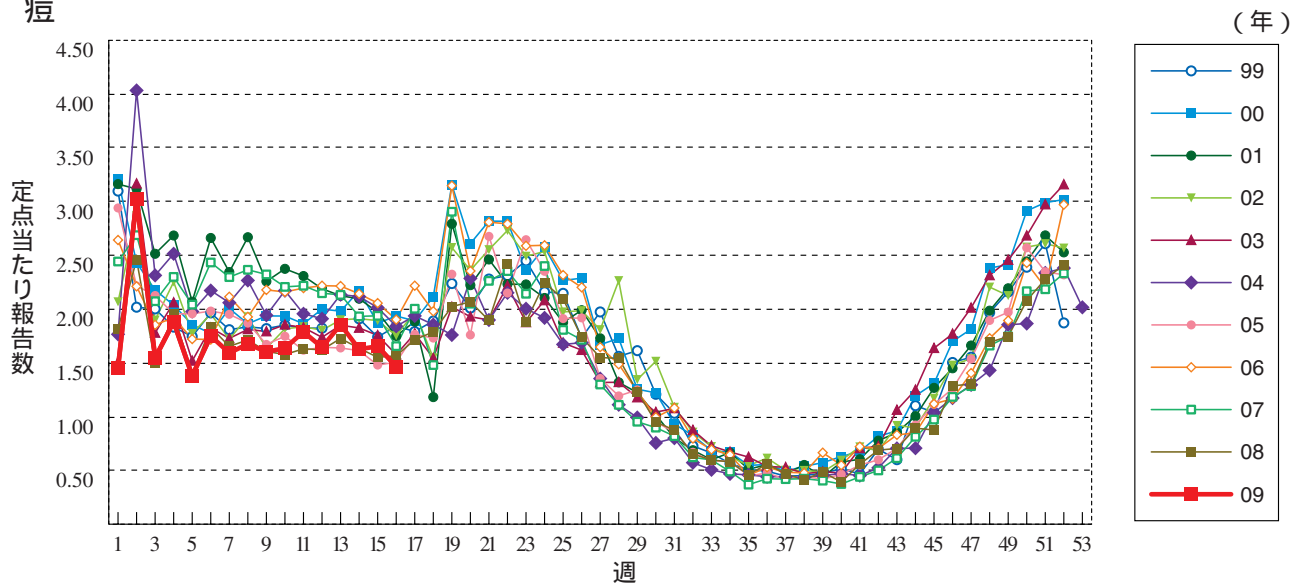
**A群溶血性レンサ球菌咽頭炎**



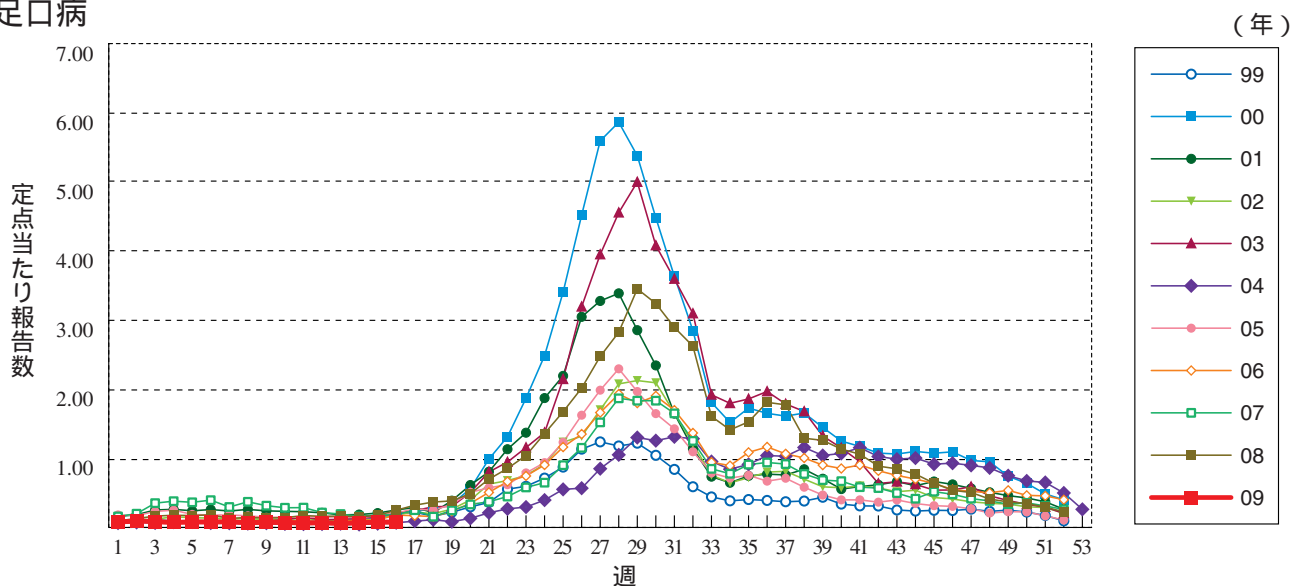
**感染性胃腸炎** 1999年3月までは「乳児嘔吐下痢症」として報告された患者も含む



**水痘**

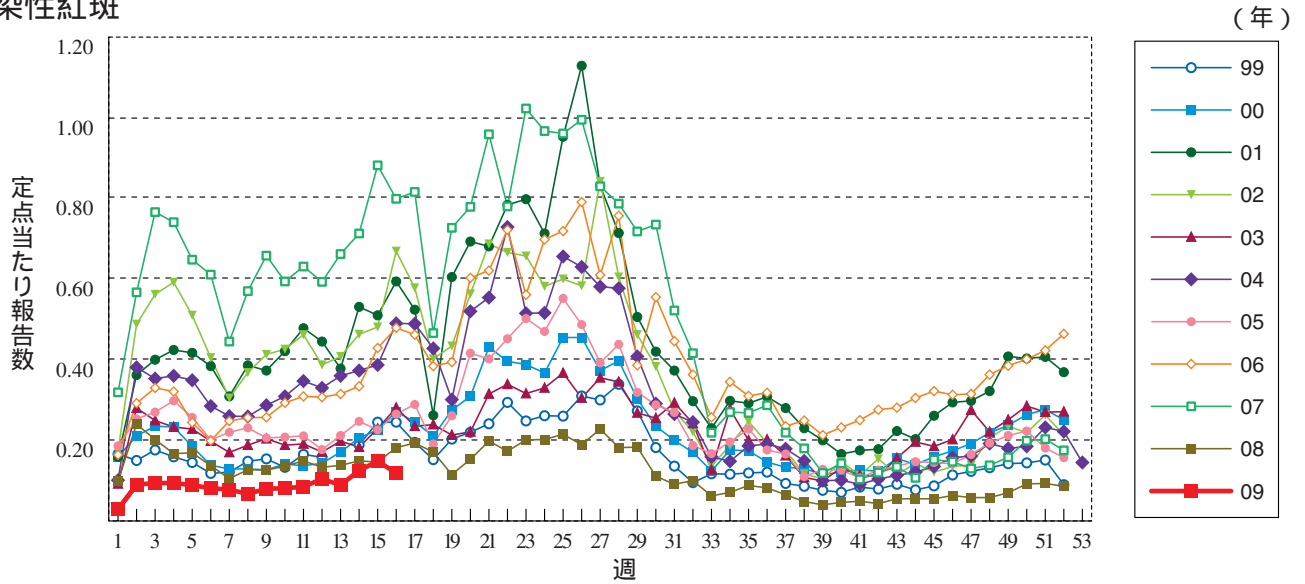


**手足口病**

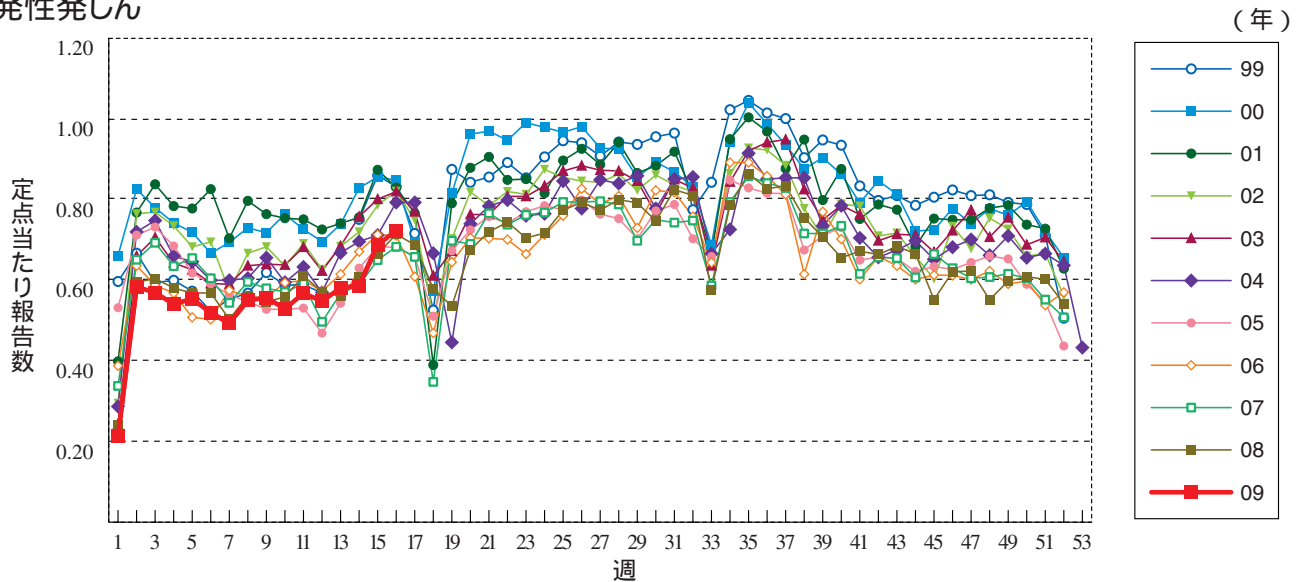




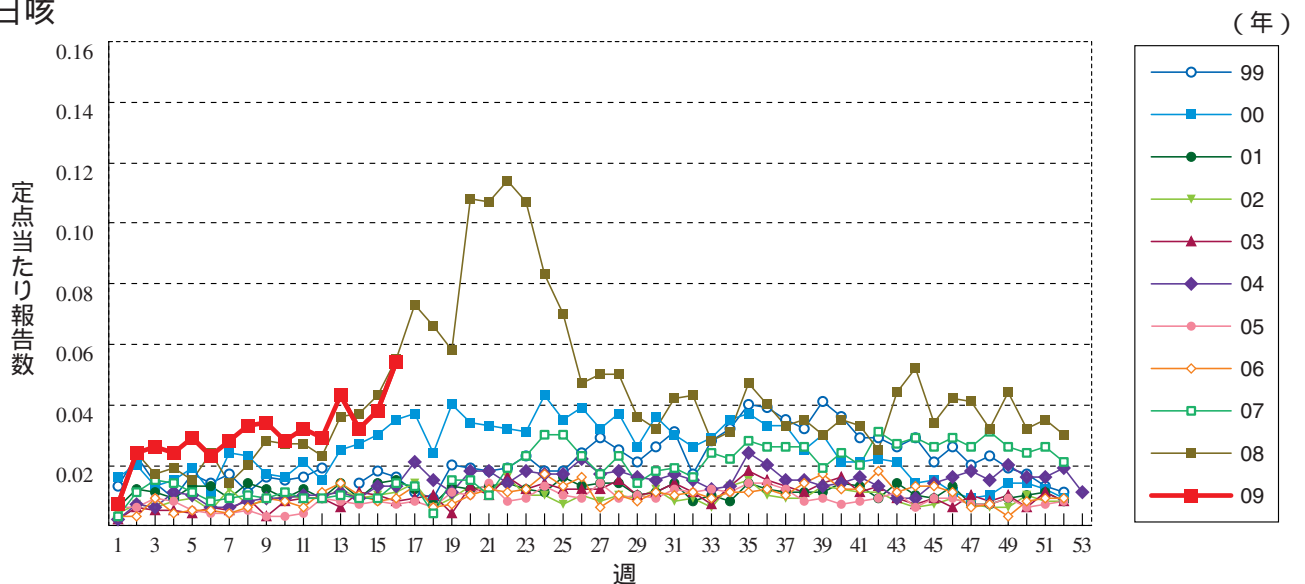
伝染性紅斑



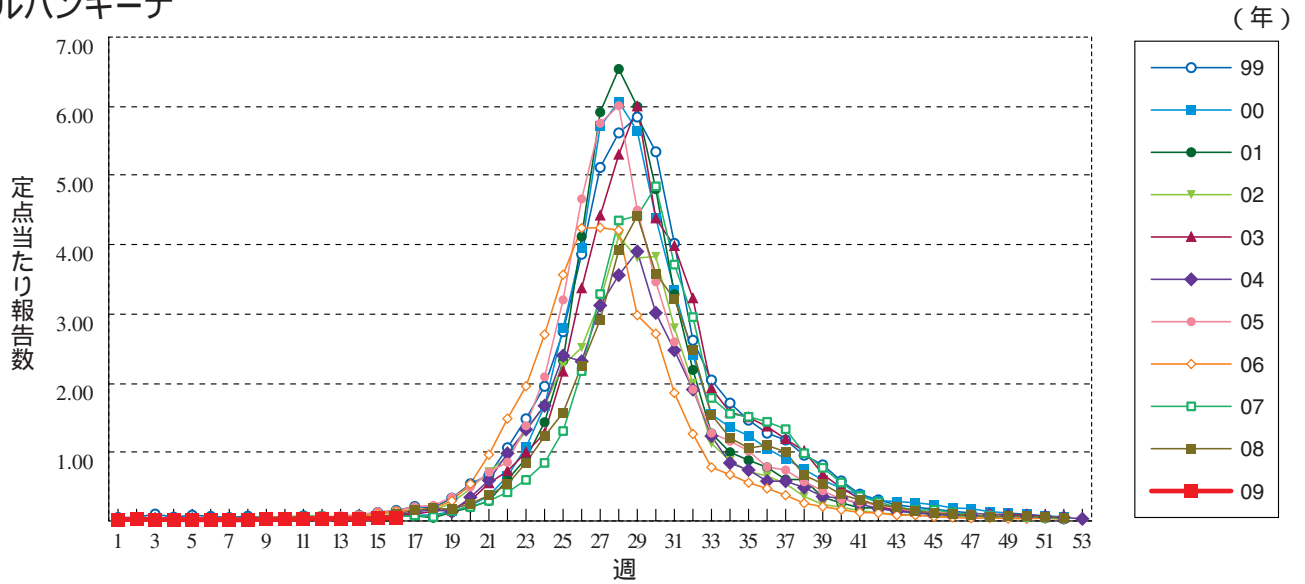
突発性発しん



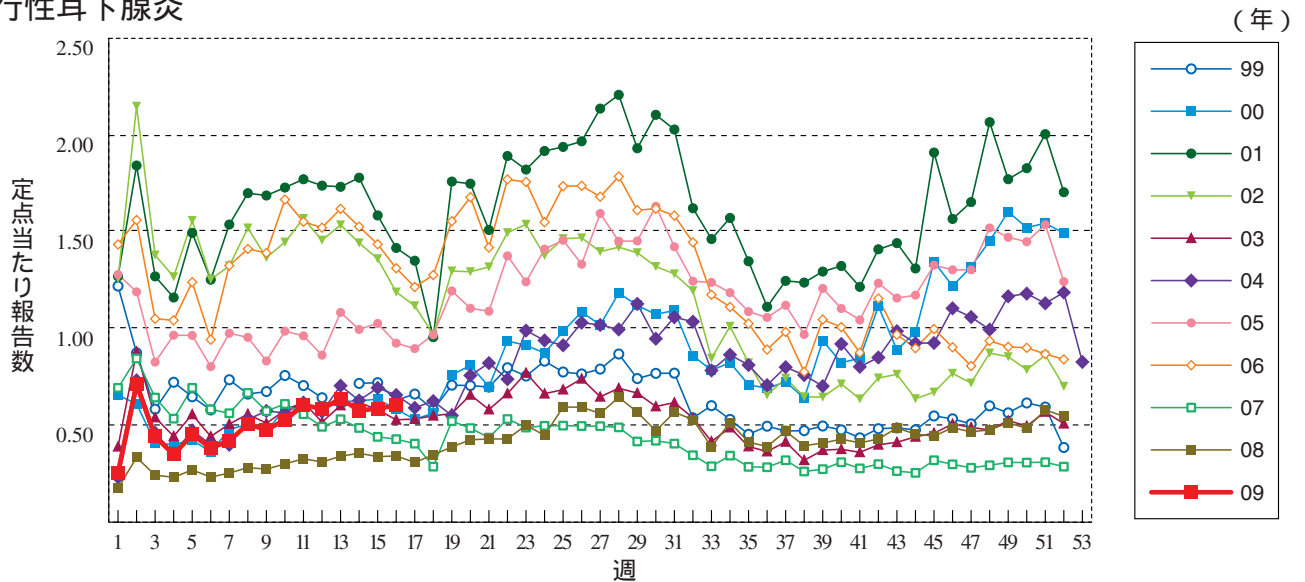
百日咳



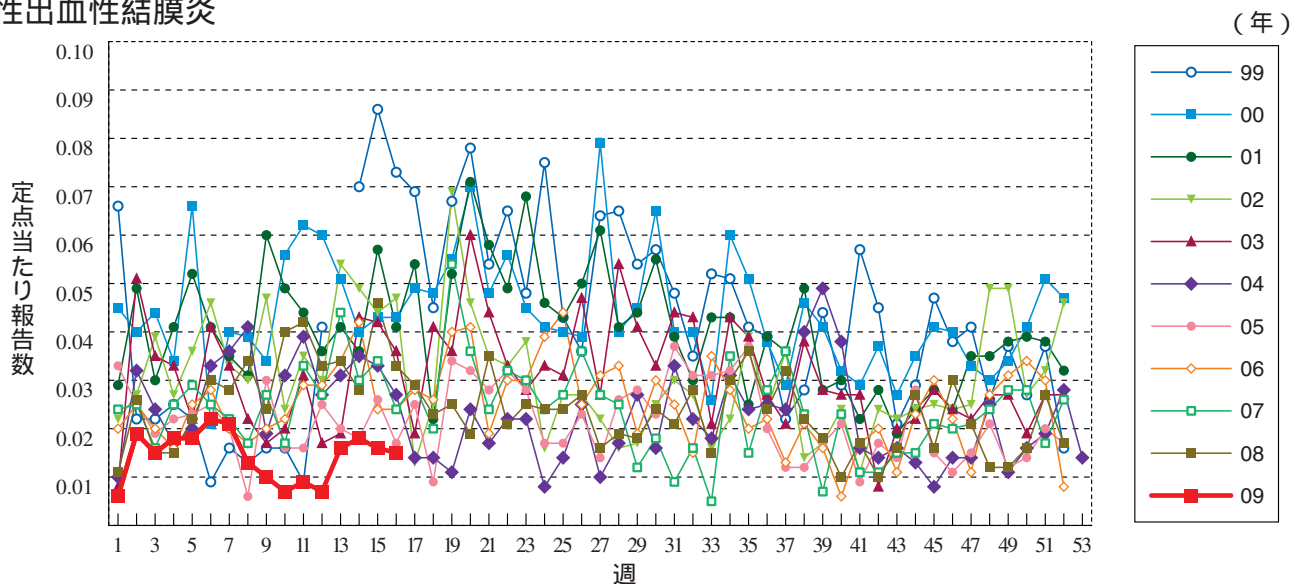
ヘルパンギーナ



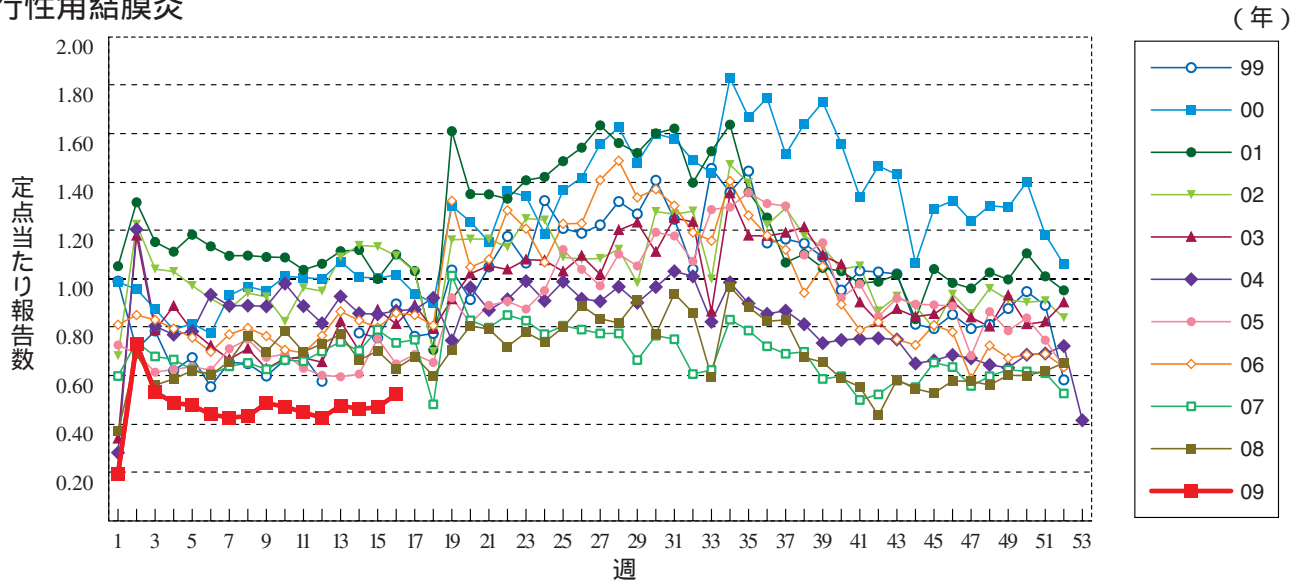
流行性耳下腺炎



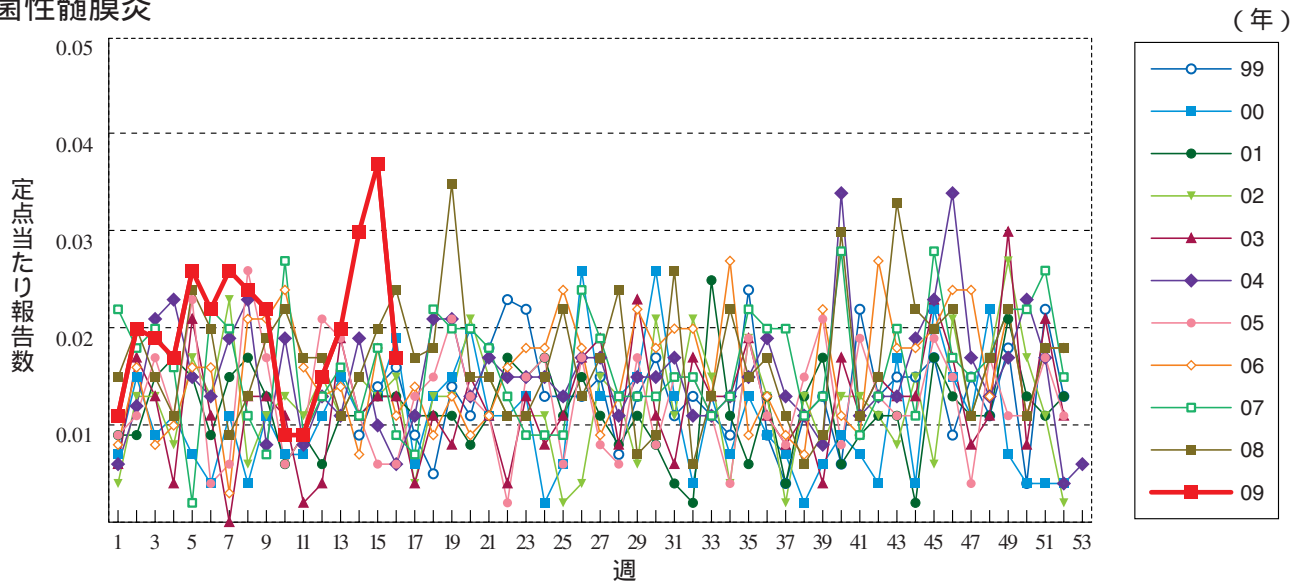
急性出血性結膜炎



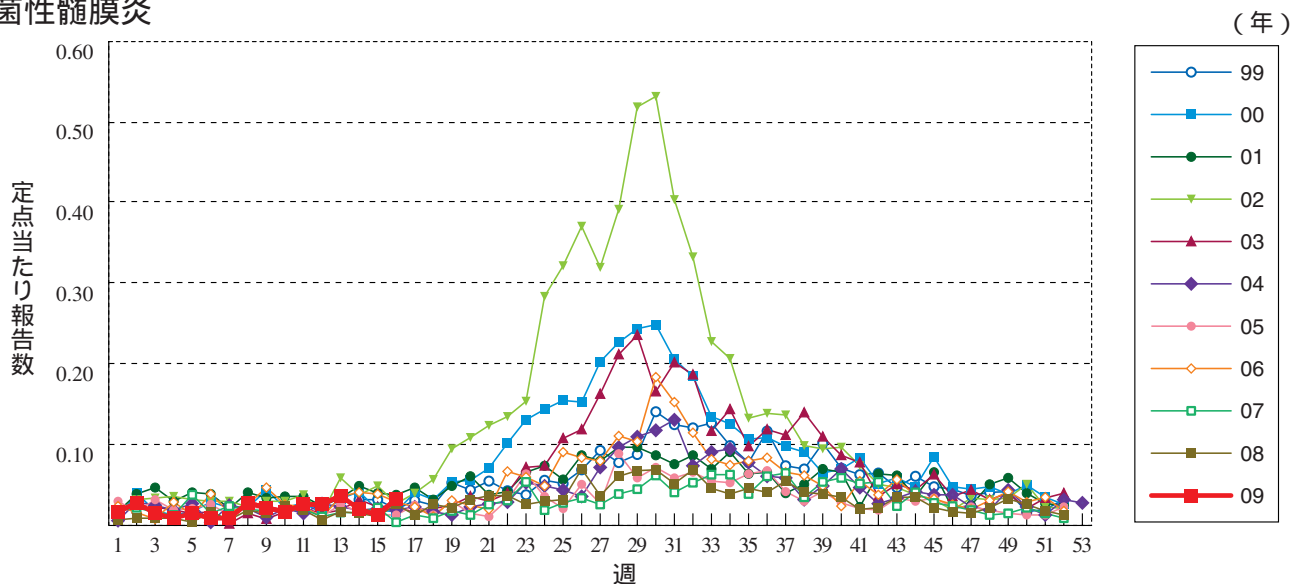
流行性角結膜炎



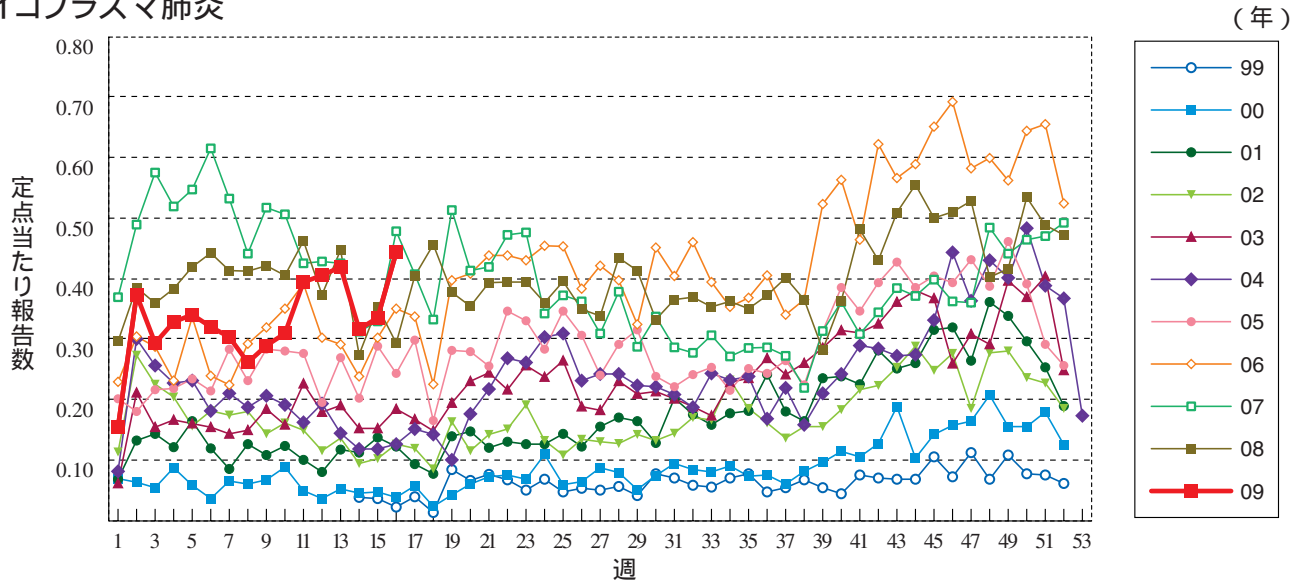
細菌性髄膜炎



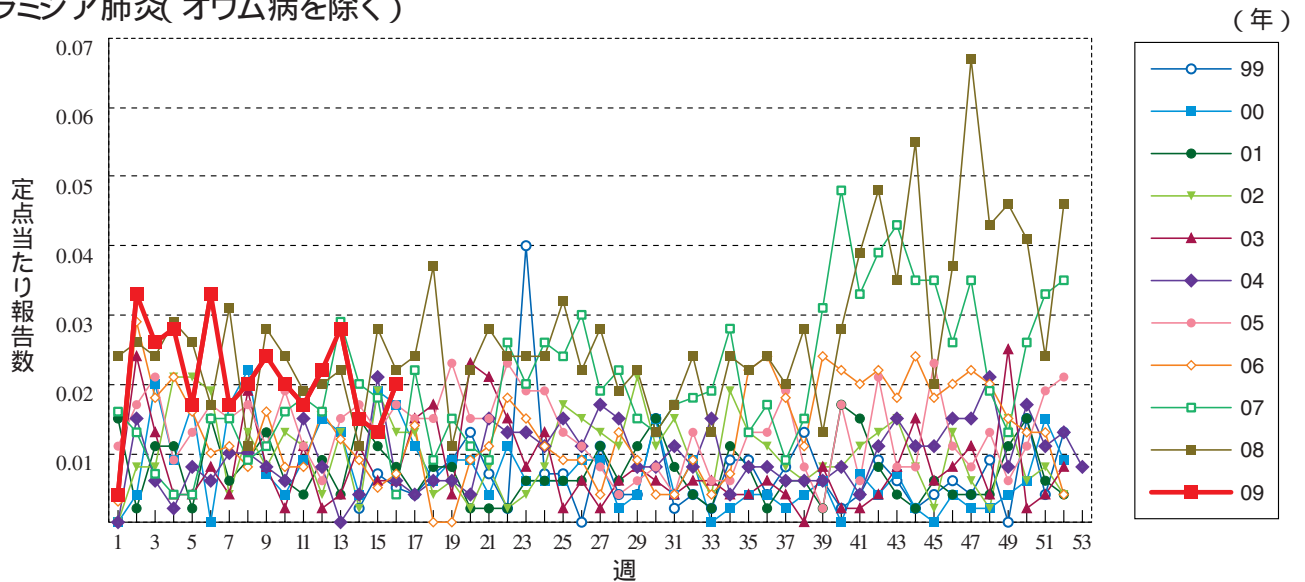
無菌性髄膜炎



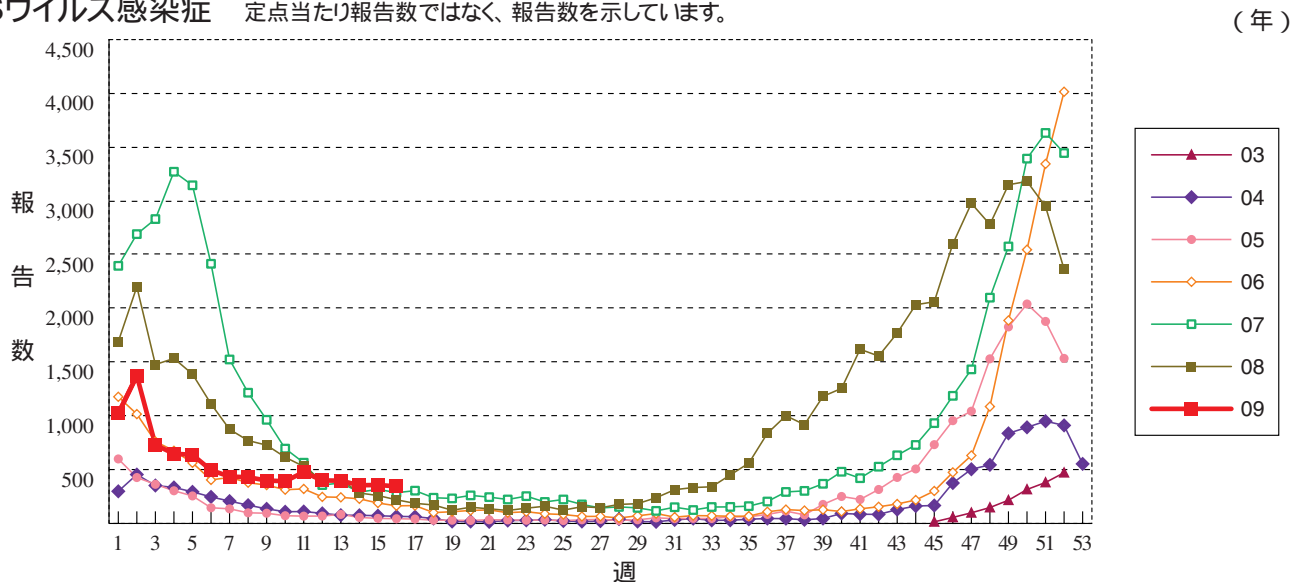
マイコプラズマ肺炎



クラミジア肺炎(オウム病を除く)



RSウイルス感染症 定ポイントあたり報告数ではなく、報告数を示しています。





## 16週のデータ

注) 表中の報告数は4月22日集計分であり、その後の報告は次週以降の累積に反映されます。  
2008年5月12日の法改正に伴い、疾病の名称および並び順を一部変更しました。

報告数・累積報告数、疾病・都道府県別

2009年16週

	エボラ出血熱		クリミア・コンゴ出血熱		痘 そう		南米出血熱		ペスト		マールブルグ病		ラッサ熱		急性灰白髄炎		結 核	
	報告数	累積	報告数	累積	報告数	累積	報告数	累積	報告数	累積	報告数	累積	報告数	累積	報告数	累積	報告数	累積
総 数	-	-	-	-	-	-	-	-	-	-	-	-	-	-	-	-	328	7290
北海道	-	-	-	-	-	-	-	-	-	-	-	-	-	-	-	-	1	241
青森県	-	-	-	-	-	-	-	-	-	-	-	-	-	-	-	-	5	98
岩手県	-	-	-	-	-	-	-	-	-	-	-	-	-	-	-	-	1	43
宮城県	-	-	-	-	-	-	-	-	-	-	-	-	-	-	-	-	5	96
秋田県	-	-	-	-	-	-	-	-	-	-	-	-	-	-	-	-	-	39
山形県	-	-	-	-	-	-	-	-	-	-	-	-	-	-	-	-	4	60
福島県	-	-	-	-	-	-	-	-	-	-	-	-	-	-	-	-	-	80
茨城県	-	-	-	-	-	-	-	-	-	-	-	-	-	-	-	-	6	141
栃木県	-	-	-	-	-	-	-	-	-	-	-	-	-	-	-	-	2	78
群馬県	-	-	-	-	-	-	-	-	-	-	-	-	-	-	-	-	1	47
埼玉県	-	-	-	-	-	-	-	-	-	-	-	-	-	-	-	-	12	359
千葉県	-	-	-	-	-	-	-	-	-	-	-	-	-	-	-	-	22	406
東京都	-	-	-	-	-	-	-	-	-	-	-	-	-	-	-	-	42	1070
神奈川県	-	-	-	-	-	-	-	-	-	-	-	-	-	-	-	-	32	516
新潟県	-	-	-	-	-	-	-	-	-	-	-	-	-	-	-	-	4	79
富山県	-	-	-	-	-	-	-	-	-	-	-	-	-	-	-	-	3	54
石川県	-	-	-	-	-	-	-	-	-	-	-	-	-	-	-	-	1	54
福井県	-	-	-	-	-	-	-	-	-	-	-	-	-	-	-	-	2	40
山梨県	-	-	-	-	-	-	-	-	-	-	-	-	-	-	-	-	-	29
長野県	-	-	-	-	-	-	-	-	-	-	-	-	-	-	-	-	4	86
岐阜県	-	-	-	-	-	-	-	-	-	-	-	-	-	-	-	-	5	150
静岡県	-	-	-	-	-	-	-	-	-	-	-	-	-	-	-	-	15	177
愛知県	-	-	-	-	-	-	-	-	-	-	-	-	-	-	-	-	21	557
三重県	-	-	-	-	-	-	-	-	-	-	-	-	-	-	-	-	6	109
滋賀県	-	-	-	-	-	-	-	-	-	-	-	-	-	-	-	-	9	93
京都府	-	-	-	-	-	-	-	-	-	-	-	-	-	-	-	-	1	173
大阪府	-	-	-	-	-	-	-	-	-	-	-	-	-	-	-	-	12	407
兵庫県	-	-	-	-	-	-	-	-	-	-	-	-	-	-	-	-	16	244
奈良県	-	-	-	-	-	-	-	-	-	-	-	-	-	-	-	-	-	76
和歌山県	-	-	-	-	-	-	-	-	-	-	-	-	-	-	-	-	1	75
鳥取県	-	-	-	-	-	-	-	-	-	-	-	-	-	-	-	-	3	29
島根県	-	-	-	-	-	-	-	-	-	-	-	-	-	-	-	-	2	52
岡山県	-	-	-	-	-	-	-	-	-	-	-	-	-	-	-	-	-	88
広島県	-	-	-	-	-	-	-	-	-	-	-	-	-	-	-	-	11	167
山口県	-	-	-	-	-	-	-	-	-	-	-	-	-	-	-	-	3	88
徳島県	-	-	-	-	-	-	-	-	-	-	-	-	-	-	-	-	3	46
香川県	-	-	-	-	-	-	-	-	-	-	-	-	-	-	-	-	-	63
愛媛県	-	-	-	-	-	-	-	-	-	-	-	-	-	-	-	-	5	81
高知県	-	-	-	-	-	-	-	-	-	-	-	-	-	-	-	-	8	49
福岡県	-	-	-	-	-	-	-	-	-	-	-	-	-	-	-	-	21	324
佐賀県	-	-	-	-	-	-	-	-	-	-	-	-	-	-	-	-	4	47
長崎県	-	-	-	-	-	-	-	-	-	-	-	-	-	-	-	-	8	104
熊本県	-	-	-	-	-	-	-	-	-	-	-	-	-	-	-	-	4	113
大分県	-	-	-	-	-	-	-	-	-	-	-	-	-	-	-	-	3	85
宮崎県	-	-	-	-	-	-	-	-	-	-	-	-	-	-	-	-	7	89
鹿児島県	-	-	-	-	-	-	-	-	-	-	-	-	-	-	-	-	13	105
沖縄県	-	-	-	-	-	-	-	-	-	-	-	-	-	-	-	-	-	83

\*病原体がSARSコロナウイルスであるものに限る。

報告数・累積報告数, 疾病・都道府県別

2009年16週

	ジフテリア		重症急性 呼吸器症候群*		鳥インフル エンザ(H5N1)		コレラ		細菌性赤痢		腸管出血性 大腸菌感染症		腸チフス		パラチフス		E型肝炎	
	報告数	累積	報告数	累積	報告数	累積	報告数	累積	報告数	累積	報告数	累積	報告数	累積	報告数	累積	報告数	累積
総 数	-	-	-	-	-	-	2		1	53	21	269	-	9	-	5	1	15
北海道	-	-	-	-	-	-	-	-	-	-	-	10	-	-	-	-	-	3
青森県	-	-	-	-	-	-	-	-	-	-	-	3	-	-	-	-	-	-
岩手県	-	-	-	-	-	-	-	-	3		1	3	-	-	-	-	-	-
宮城県	-	-	-	-	-	-	-	-	-	-	-	1	-	-	-	-	-	-
秋田県	-	-	-	-	-	-	-	-	-	-	-	3	-	-	-	-	-	1
山形県	-	-	-	-	-	-	-	-	1		-	6	-	-	-	-	-	-
福島県	-	-	-	-	-	-	-	-	1		1	2	-	-	-	-	-	-
茨城県	-	-	-	-	-	-	-	-	1		-	3	-	-	-	-	-	-
栃木県	-	-	-	-	-	-	-	-	-	-	-	1	-	-	-	-	-	1
群馬県	-	-	-	-	-	-	-	-	5		-	3	-	-	-	-	-	-
埼玉県	-	-	-	-	-	-	-	-	1		1	11	-	-	-	-	-	-
千葉県	-	-	-	-	-	-	-	-	1		4	4	-	-	-	-	-	-
東京都	-	-	-	-	-	-	-	-	10		3	15	-	6	-	2	-	3
神奈川県	-	-	-	-	-	-	1		6		1	14	-	-	-	2	-	-
新潟県	-	-	-	-	-	-	-	-	-	-	4	10	-	-	-	-	-	-
富山県	-	-	-	-	-	-	1		1		-	1	-	-	-	-	-	-
石川県	-	-	-	-	-	-	-	-	-	-	-	13	-	-	-	-	-	-
福井県	-	-	-	-	-	-	-	-	-	-	-	7	-	-	-	-	-	-
山梨県	-	-	-	-	-	-	-	-	-	-	-	-	-	-	-	-	-	-
長野県	-	-	-	-	-	-	-	-	1		1	4	-	-	-	-	-	-
岐阜県	-	-	-	-	-	-	-	-	1		1	8	-	-	-	-	-	-
静岡県	-	-	-	-	-	-	-	-	1		-	7	-	-	-	-	-	2
愛知県	-	-	-	-	-	-	-	-	3		2	13	-	1	-	1	1	1
三重県	-	-	-	-	-	-	-	-	4		-	2	-	-	-	-	-	2
滋賀県	-	-	-	-	-	-	-	-	-	-	-	3	-	-	-	-	-	1
京都府	-	-	-	-	-	-	-	-	1		1	3	-	-	-	-	-	-
大阪府	-	-	-	-	-	-	-	-	-	-	-	11	-	1	-	-	-	-
兵庫県	-	-	-	-	-	-	-	-	1		-	10	-	-	-	-	-	-
奈良県	-	-	-	-	-	-	-	-	2		-	3	-	-	-	-	-	-
和歌山県	-	-	-	-	-	-	-	-	-	-	-	7	-	-	-	-	-	-
鳥取県	-	-	-	-	-	-	-	-	-	-	-	-	-	-	-	-	-	-
島根県	-	-	-	-	-	-	-	-	-	-	-	-	-	-	-	-	-	-
岡山県	-	-	-	-	-	-	-	-	2		-	1	-	1	-	-	-	-
広島県	-	-	-	-	-	-	-	-	-	-	2	12	-	-	-	-	-	-
山口県	-	-	-	-	-	-	-	-	-	-	-	5	-	-	-	-	-	-
徳島県	-	-	-	-	-	-	-	-	-	-	-	-	-	-	-	-	-	-
香川県	-	-	-	-	-	-	-	-	-	-	-	-	-	-	-	-	-	-
愛媛県	-	-	-	-	-	-	-	-	-	-	-	1	-	-	-	-	-	-
高知県	-	-	-	-	-	-	-	-	-	-	-	1	-	-	-	-	-	-
福岡県	-	-	-	-	-	-	-	-	4		-	18	-	-	-	-	-	1
佐賀県	-	-	-	-	-	-	-	-	-	-	-	-	-	-	-	-	-	-
長崎県	-	-	-	-	-	-	-	-	-	-	-	1	-	-	-	-	-	-
熊本県	-	-	-	-	-	-	-	-	-	-	1	4	-	-	-	-	-	-
大分県	-	-	-	-	-	-	-	-	-	-	-	39	-	-	-	-	-	-
宮崎県	-	-	-	-	-	-	-	-	-	-	2	3	-	-	-	-	-	-
鹿児島県	-	-	-	-	-	-	-	-	-	-	-	1	-	-	-	-	-	-
沖縄県	-	-	-	-	-	-	-	-	-	-	-	2	-	-	-	-	-	-

報告数・累積報告数, 疾病・都道府県別

2009年16週

	ウエストナイル熱		A型肝炎		エキノコックス症		黄熱		オウム病		オムスク出血熱		回帰熱		キャサナル森林病		Q熱	
	報告数	累積	報告数	累積	報告数	累積	報告数	累積	報告数	累積	報告数	累積	報告数	累積	報告数	累積	報告数	累積
総数	-	-	-	27	-	8	-	-	-	1	-	-	-	-	-	-	-	-
北海道	-	-	-	1	-	7	-	-	-	-	-	-	-	-	-	-	-	-
青森県	-	-	-	-	-	-	-	-	-	-	-	-	-	-	-	-	-	-
岩手県	-	-	-	-	-	-	-	-	-	-	-	-	-	-	-	-	-	-
宮城県	-	-	-	2	-	-	-	-	-	-	-	-	-	-	-	-	-	-
秋田県	-	-	-	1	-	-	-	-	-	-	-	-	-	-	-	-	-	-
山形県	-	-	-	-	-	-	-	-	-	-	-	-	-	-	-	-	-	-
福島県	-	-	-	-	-	-	-	-	-	-	-	-	-	-	-	-	-	-
茨城県	-	-	-	1	-	-	-	-	-	-	-	-	-	-	-	-	-	-
栃木県	-	-	-	-	-	-	-	-	-	-	-	-	-	-	-	-	-	-
群馬県	-	-	-	1	-	-	-	-	-	-	-	-	-	-	-	-	-	-
埼玉県	-	-	-	1	-	-	-	-	-	-	-	-	-	-	-	-	-	-
千葉県	-	-	-	2	-	-	-	-	-	-	-	-	-	-	-	-	-	-
東京都	-	-	-	3	-	1	-	-	-	-	-	-	-	-	-	-	-	-
神奈川県	-	-	-	1	-	-	-	-	-	-	-	-	-	-	-	-	-	-
新潟県	-	-	-	-	-	-	-	-	-	-	-	-	-	-	-	-	-	-
富山県	-	-	-	-	-	-	-	-	-	-	-	-	-	-	-	-	-	-
石川県	-	-	-	-	-	-	-	-	-	-	-	-	-	-	-	-	-	-
福井県	-	-	-	-	-	-	-	-	-	-	-	-	-	-	-	-	-	-
山梨県	-	-	-	-	-	-	-	-	-	-	-	-	-	-	-	-	-	-
長野県	-	-	-	-	-	-	-	-	-	-	-	-	-	-	-	-	-	-
岐阜県	-	-	-	-	-	-	-	-	-	-	-	-	-	-	-	-	-	-
静岡県	-	-	-	1	-	-	-	-	-	-	-	-	-	-	-	-	-	-
愛知県	-	-	-	3	-	-	-	-	-	1	-	-	-	-	-	-	-	-
三重県	-	-	-	2	-	-	-	-	-	-	-	-	-	-	-	-	-	-
滋賀県	-	-	-	-	-	-	-	-	-	-	-	-	-	-	-	-	-	-
京都府	-	-	-	1	-	-	-	-	-	-	-	-	-	-	-	-	-	-
大阪府	-	-	-	-	-	-	-	-	-	-	-	-	-	-	-	-	-	-
兵庫県	-	-	-	2	-	-	-	-	-	-	-	-	-	-	-	-	-	-
奈良県	-	-	-	1	-	-	-	-	-	-	-	-	-	-	-	-	-	-
和歌山県	-	-	-	-	-	-	-	-	-	-	-	-	-	-	-	-	-	-
鳥取県	-	-	-	-	-	-	-	-	-	-	-	-	-	-	-	-	-	-
島根県	-	-	-	-	-	-	-	-	-	-	-	-	-	-	-	-	-	-
岡山県	-	-	-	-	-	-	-	-	-	-	-	-	-	-	-	-	-	-
広島県	-	-	-	-	-	-	-	-	-	-	-	-	-	-	-	-	-	-
山口県	-	-	-	-	-	-	-	-	-	-	-	-	-	-	-	-	-	-
徳島県	-	-	-	1	-	-	-	-	-	-	-	-	-	-	-	-	-	-
香川県	-	-	-	-	-	-	-	-	-	-	-	-	-	-	-	-	-	-
愛媛県	-	-	-	1	-	-	-	-	-	-	-	-	-	-	-	-	-	-
高知県	-	-	-	-	-	-	-	-	-	-	-	-	-	-	-	-	-	-
福岡県	-	-	-	1	-	-	-	-	-	-	-	-	-	-	-	-	-	-
佐賀県	-	-	-	-	-	-	-	-	-	-	-	-	-	-	-	-	-	-
長崎県	-	-	-	1	-	-	-	-	-	-	-	-	-	-	-	-	-	-
熊本県	-	-	-	-	-	-	-	-	-	-	-	-	-	-	-	-	-	-
大分県	-	-	-	-	-	-	-	-	-	-	-	-	-	-	-	-	-	-
宮崎県	-	-	-	-	-	-	-	-	-	-	-	-	-	-	-	-	-	-
鹿児島県	-	-	-	-	-	-	-	-	-	-	-	-	-	-	-	-	-	-
沖縄県	-	-	-	-	-	-	-	-	-	-	-	-	-	-	-	-	-	-

報告数・累積報告数, 疾病・都道府県別

2009年16週

	狂犬病		コクシジ オイデス症		サル痘		腎症候性出血熱		西部ウマ脳炎		ダニ媒介脳炎		炭疽		つつが虫病		デング熱	
	報告数	累積	報告数	累積	報告数	累積	報告数	累積	報告数	累積	報告数	累積	報告数	累積	報告数	累積	報告数	累積
総数	-	-	-	1	-	-	-	-	-	-	-	-	-	-	1	38	2	20
北海道	-	-	-	-	-	-	-	-	-	-	-	-	-	-	-	-	-	-
青森県	-	-	-	-	-	-	-	-	-	-	-	-	-	-	-	-	-	-
岩手県	-	-	-	-	-	-	-	-	-	-	-	-	-	-	-	1	-	-
宮城県	-	-	-	-	-	-	-	-	-	-	-	-	-	-	1	1	-	-
秋田県	-	-	-	-	-	-	-	-	-	-	-	-	-	-	-	-	-	-
山形県	-	-	-	-	-	-	-	-	-	-	-	-	-	-	-	-	-	-
福島県	-	-	-	-	-	-	-	-	-	-	-	-	-	-	-	-	-	-
茨城県	-	-	-	-	-	-	-	-	-	-	-	-	-	-	-	2	-	-
栃木県	-	-	-	-	-	-	-	-	-	-	-	-	-	-	-	-	-	-
群馬県	-	-	-	-	-	-	-	-	-	-	-	-	-	-	-	-	-	-
埼玉県	-	-	-	-	-	-	-	-	-	-	-	-	-	-	-	-	-	-
千葉県	-	-	-	-	-	-	-	-	-	-	-	-	-	-	-	4	-	-
東京都	-	-	-	1	-	-	-	-	-	-	-	-	-	-	-	2	2	7
神奈川県	-	-	-	-	-	-	-	-	-	-	-	-	-	-	-	-	-	4
新潟県	-	-	-	-	-	-	-	-	-	-	-	-	-	-	-	-	-	-
富山県	-	-	-	-	-	-	-	-	-	-	-	-	-	-	-	-	-	1
石川県	-	-	-	-	-	-	-	-	-	-	-	-	-	-	-	-	-	-
福井県	-	-	-	-	-	-	-	-	-	-	-	-	-	-	-	-	-	-
山梨県	-	-	-	-	-	-	-	-	-	-	-	-	-	-	-	-	-	-
長野県	-	-	-	-	-	-	-	-	-	-	-	-	-	-	-	-	-	-
岐阜県	-	-	-	-	-	-	-	-	-	-	-	-	-	-	-	-	-	-
静岡県	-	-	-	-	-	-	-	-	-	-	-	-	-	-	-	-	-	2
愛知県	-	-	-	-	-	-	-	-	-	-	-	-	-	-	-	-	-	1
三重県	-	-	-	-	-	-	-	-	-	-	-	-	-	-	-	1	-	-
滋賀県	-	-	-	-	-	-	-	-	-	-	-	-	-	-	-	-	-	-
京都府	-	-	-	-	-	-	-	-	-	-	-	-	-	-	-	-	-	2
大阪府	-	-	-	-	-	-	-	-	-	-	-	-	-	-	-	-	-	2
兵庫県	-	-	-	-	-	-	-	-	-	-	-	-	-	-	-	-	-	-
奈良県	-	-	-	-	-	-	-	-	-	-	-	-	-	-	-	-	-	-
和歌山県	-	-	-	-	-	-	-	-	-	-	-	-	-	-	-	5	-	-
鳥取県	-	-	-	-	-	-	-	-	-	-	-	-	-	-	-	-	-	-
島根県	-	-	-	-	-	-	-	-	-	-	-	-	-	-	-	2	-	-
岡山県	-	-	-	-	-	-	-	-	-	-	-	-	-	-	-	-	-	-
広島県	-	-	-	-	-	-	-	-	-	-	-	-	-	-	-	1	-	-
山口県	-	-	-	-	-	-	-	-	-	-	-	-	-	-	-	-	-	-
徳島県	-	-	-	-	-	-	-	-	-	-	-	-	-	-	-	2	-	-
香川県	-	-	-	-	-	-	-	-	-	-	-	-	-	-	-	-	-	-
愛媛県	-	-	-	-	-	-	-	-	-	-	-	-	-	-	-	-	-	-
高知県	-	-	-	-	-	-	-	-	-	-	-	-	-	-	-	-	-	-
福岡県	-	-	-	-	-	-	-	-	-	-	-	-	-	-	-	-	-	1
佐賀県	-	-	-	-	-	-	-	-	-	-	-	-	-	-	-	1	-	-
長崎県	-	-	-	-	-	-	-	-	-	-	-	-	-	-	-	-	-	-
熊本県	-	-	-	-	-	-	-	-	-	-	-	-	-	-	-	1	-	-
大分県	-	-	-	-	-	-	-	-	-	-	-	-	-	-	-	2	-	-
宮崎県	-	-	-	-	-	-	-	-	-	-	-	-	-	-	-	4	-	-
鹿児島県	-	-	-	-	-	-	-	-	-	-	-	-	-	-	-	9	-	-
沖縄県	-	-	-	-	-	-	-	-	-	-	-	-	-	-	-	-	-	-



\*鳥インフルエンザ(H5N1)を除く。

報告数・累積報告数, 疾病・都道府県別

2009年16週

	東部ウマ脳炎		鳥インフルエンザ*		ニパウイルス感染症		日本紅斑熱		日本脳炎		ハンタウイルス肺症候群		Bウイルス病		鼻 疽		ブルセラ症	
	報告数	累積	報告数	累積	報告数	累積	報告数	累積	報告数	累積	報告数	累積	報告数	累積	報告数	累積	報告数	累積
総 数	-	-	-	-	-	-	5	-	-	-	-	-	-	-	-	-	-	1
北海道	-	-	-	-	-	-	-	-	-	-	-	-	-	-	-	-	-	-
青森県	-	-	-	-	-	-	-	-	-	-	-	-	-	-	-	-	-	-
岩手県	-	-	-	-	-	-	-	-	-	-	-	-	-	-	-	-	-	-
宮城県	-	-	-	-	-	-	-	-	-	-	-	-	-	-	-	-	-	-
秋田県	-	-	-	-	-	-	-	-	-	-	-	-	-	-	-	-	-	-
山形県	-	-	-	-	-	-	-	-	-	-	-	-	-	-	-	-	-	-
福島県	-	-	-	-	-	-	-	-	-	-	-	-	-	-	-	-	-	-
茨城県	-	-	-	-	-	-	-	-	-	-	-	-	-	-	-	-	-	-
栃木県	-	-	-	-	-	-	-	-	-	-	-	-	-	-	-	-	-	-
群馬県	-	-	-	-	-	-	-	-	-	-	-	-	-	-	-	-	-	-
埼玉県	-	-	-	-	-	-	-	-	-	-	-	-	-	-	-	-	-	1
千葉県	-	-	-	-	-	-	-	-	-	-	-	-	-	-	-	-	-	-
東京都	-	-	-	-	-	-	-	-	-	-	-	-	-	-	-	-	-	-
神奈川県	-	-	-	-	-	-	-	-	-	-	-	-	-	-	-	-	-	-
新潟県	-	-	-	-	-	-	-	-	-	-	-	-	-	-	-	-	-	-
富山県	-	-	-	-	-	-	-	-	-	-	-	-	-	-	-	-	-	-
石川県	-	-	-	-	-	-	-	-	-	-	-	-	-	-	-	-	-	-
福井県	-	-	-	-	-	-	-	-	-	-	-	-	-	-	-	-	-	-
山梨県	-	-	-	-	-	-	-	-	-	-	-	-	-	-	-	-	-	-
長野県	-	-	-	-	-	-	-	-	-	-	-	-	-	-	-	-	-	-
岐阜県	-	-	-	-	-	-	-	-	-	-	-	-	-	-	-	-	-	-
静岡県	-	-	-	-	-	-	-	-	-	-	-	-	-	-	-	-	-	-
愛知県	-	-	-	-	-	-	-	-	-	-	-	-	-	-	-	-	-	-
三重県	-	-	-	-	-	-	2	-	-	-	-	-	-	-	-	-	-	-
滋賀県	-	-	-	-	-	-	-	-	-	-	-	-	-	-	-	-	-	-
京都府	-	-	-	-	-	-	-	-	-	-	-	-	-	-	-	-	-	-
大阪府	-	-	-	-	-	-	-	-	-	-	-	-	-	-	-	-	-	-
兵庫県	-	-	-	-	-	-	2	-	-	-	-	-	-	-	-	-	-	-
奈良県	-	-	-	-	-	-	-	-	-	-	-	-	-	-	-	-	-	-
和歌山県	-	-	-	-	-	-	-	-	-	-	-	-	-	-	-	-	-	-
鳥取県	-	-	-	-	-	-	-	-	-	-	-	-	-	-	-	-	-	-
島根県	-	-	-	-	-	-	-	-	-	-	-	-	-	-	-	-	-	-
岡山県	-	-	-	-	-	-	-	-	-	-	-	-	-	-	-	-	-	-
広島県	-	-	-	-	-	-	-	-	-	-	-	-	-	-	-	-	-	-
山口県	-	-	-	-	-	-	-	-	-	-	-	-	-	-	-	-	-	-
徳島県	-	-	-	-	-	-	-	-	-	-	-	-	-	-	-	-	-	-
香川県	-	-	-	-	-	-	-	-	-	-	-	-	-	-	-	-	-	-
愛媛県	-	-	-	-	-	-	-	-	-	-	-	-	-	-	-	-	-	-
高知県	-	-	-	-	-	-	-	-	-	-	-	-	-	-	-	-	-	-
福岡県	-	-	-	-	-	-	-	-	-	-	-	-	-	-	-	-	-	-
佐賀県	-	-	-	-	-	-	-	-	-	-	-	-	-	-	-	-	-	-
長崎県	-	-	-	-	-	-	-	-	-	-	-	-	-	-	-	-	-	-
熊本県	-	-	-	-	-	-	-	-	-	-	-	-	-	-	-	-	-	-
大分県	-	-	-	-	-	-	-	-	-	-	-	-	-	-	-	-	-	-
宮崎県	-	-	-	-	-	-	1	-	-	-	-	-	-	-	-	-	-	-
鹿児島県	-	-	-	-	-	-	-	-	-	-	-	-	-	-	-	-	-	-
沖縄県	-	-	-	-	-	-	-	-	-	-	-	-	-	-	-	-	-	-

報告数・累積報告数, 疾病・都道府県別

2009年16週

	ペネズエラ ウマ脳炎		ヘンドラウイルス 感染症		発しんチフス		ポツリヌス症		マラリア		野 兎 病		ライム病		リッサウイルス 感染症		リフトバレー熱	
	報告数	累積	報告数	累積	報告数	累積	報告数	累積	報告数	累積	報告数	累積	報告数	累積	報告数	累積	報告数	累積
総 数	-	-	-	-	-	-	-	-	1	21	-	-	-	-	-	-	-	-
北海道	-	-	-	-	-	-	-	-	-	-	-	-	-	-	-	-	-	-
青森県	-	-	-	-	-	-	-	-	-	-	-	-	-	-	-	-	-	-
岩手県	-	-	-	-	-	-	-	-	-	-	-	-	-	-	-	-	-	-
宮城県	-	-	-	-	-	-	-	-	-	-	-	-	-	-	-	-	-	-
秋田県	-	-	-	-	-	-	-	-	-	-	-	-	-	-	-	-	-	-
山形県	-	-	-	-	-	-	-	-	-	-	-	-	-	-	-	-	-	-
福島県	-	-	-	-	-	-	-	-	-	-	-	-	-	-	-	-	-	-
茨城県	-	-	-	-	-	-	-	-	-	-	-	-	-	-	-	-	-	-
栃木県	-	-	-	-	-	-	-	-	-	-	-	-	-	-	-	-	-	-
群馬県	-	-	-	-	-	-	-	-	-	-	-	-	-	-	-	-	-	-
埼玉県	-	-	-	-	-	-	-	-	-	1	-	-	-	-	-	-	-	-
千葉県	-	-	-	-	-	-	-	-	-	4	-	-	-	-	-	-	-	-
東京都	-	-	-	-	-	-	-	-	1	11	-	-	-	-	-	-	-	-
神奈川県	-	-	-	-	-	-	-	-	-	3	-	-	-	-	-	-	-	-
新潟県	-	-	-	-	-	-	-	-	-	-	-	-	-	-	-	-	-	-
富山県	-	-	-	-	-	-	-	-	-	-	-	-	-	-	-	-	-	-
石川県	-	-	-	-	-	-	-	-	-	-	-	-	-	-	-	-	-	-
福井県	-	-	-	-	-	-	-	-	-	-	-	-	-	-	-	-	-	-
山梨県	-	-	-	-	-	-	-	-	-	-	-	-	-	-	-	-	-	-
長野県	-	-	-	-	-	-	-	-	-	-	-	-	-	-	-	-	-	-
岐阜県	-	-	-	-	-	-	-	-	-	-	-	-	-	-	-	-	-	-
静岡県	-	-	-	-	-	-	-	-	-	-	-	-	-	-	-	-	-	-
愛知県	-	-	-	-	-	-	-	-	-	-	-	-	-	-	-	-	-	-
三重県	-	-	-	-	-	-	-	-	-	-	-	-	-	-	-	-	-	-
滋賀県	-	-	-	-	-	-	-	-	-	-	-	-	-	-	-	-	-	-
京都府	-	-	-	-	-	-	-	-	-	-	-	-	-	-	-	-	-	-
大阪府	-	-	-	-	-	-	-	-	-	1	-	-	-	-	-	-	-	-
兵庫県	-	-	-	-	-	-	-	-	-	-	-	-	-	-	-	-	-	-
奈良県	-	-	-	-	-	-	-	-	-	-	-	-	-	-	-	-	-	-
和歌山県	-	-	-	-	-	-	-	-	-	-	-	-	-	-	-	-	-	-
鳥取県	-	-	-	-	-	-	-	-	-	-	-	-	-	-	-	-	-	-
島根県	-	-	-	-	-	-	-	-	-	-	-	-	-	-	-	-	-	-
岡山県	-	-	-	-	-	-	-	-	-	-	-	-	-	-	-	-	-	-
広島県	-	-	-	-	-	-	-	-	-	-	-	-	-	-	-	-	-	-
山口県	-	-	-	-	-	-	-	-	-	-	-	-	-	-	-	-	-	-
徳島県	-	-	-	-	-	-	-	-	-	-	-	-	-	-	-	-	-	-
香川県	-	-	-	-	-	-	-	-	-	-	-	-	-	-	-	-	-	-
愛媛県	-	-	-	-	-	-	-	-	-	-	-	-	-	-	-	-	-	-
高知県	-	-	-	-	-	-	-	-	-	-	-	-	-	-	-	-	-	-
福岡県	-	-	-	-	-	-	-	-	-	-	-	-	-	-	-	-	-	-
佐賀県	-	-	-	-	-	-	-	-	-	1	-	-	-	-	-	-	-	-
長崎県	-	-	-	-	-	-	-	-	-	-	-	-	-	-	-	-	-	-
熊本県	-	-	-	-	-	-	-	-	-	-	-	-	-	-	-	-	-	-
大分県	-	-	-	-	-	-	-	-	-	-	-	-	-	-	-	-	-	-
宮崎県	-	-	-	-	-	-	-	-	-	-	-	-	-	-	-	-	-	-
鹿児島県	-	-	-	-	-	-	-	-	-	-	-	-	-	-	-	-	-	-
沖縄県	-	-	-	-	-	-	-	-	-	-	-	-	-	-	-	-	-	-

\*E型肝炎およびA型肝炎を除く。

\*\*ウエストナイル脳炎、西部ウマ脳炎、ダニ媒介脳炎、東部ウマ脳炎、日本脳炎、ペネズエラウマ脳炎およびリフトバレー熱を除く。

報告数・累積報告数、疾病・都道府県別

2009年16週

	類鼻疽		レジオネラ症		レプトスピラ症		ロッキー山紅斑熱		アメーバ赤痢		ウイルス性肝炎*		急性脳炎**		クリプトスポリジウム症		クロイツフェルト・ヤコブ病	
	報告数	累積	報告数	累積	報告数	累積	報告数	累積	報告数	累積	報告数	累積	報告数	累積	報告数	累積	報告数	累積
総数	-	-	6	177	-	2	-	-	14	259	3	61	1	80	-	2	2	32
北海道	-	-	-	6	-	-	-	-	-	5	-	-	-	1	-	1	-	1
青森県	-	-	-	2	-	-	-	-	-	-	-	-	-	-	-	-	-	-
岩手県	-	-	-	1	-	-	-	-	-	2	-	-	-	1	-	-	-	-
宮城県	-	-	-	3	-	-	-	-	-	6	-	2	-	-	-	-	-	-
秋田県	-	-	-	1	-	-	-	-	-	-	-	-	-	-	-	-	-	1
山形県	-	-	-	2	-	-	-	-	-	-	-	-	-	2	-	-	-	1
福島県	-	-	-	8	-	-	-	-	1	7	-	-	-	3	-	-	-	-
茨城県	-	-	-	2	-	-	-	-	-	3	-	1	-	2	-	-	-	1
栃木県	-	-	-	3	-	-	-	-	-	3	1	1	-	2	-	-	-	1
群馬県	-	-	-	2	-	-	-	-	-	1	-	3	-	1	-	-	1	2
埼玉県	-	-	-	5	-	-	-	-	2	10	1	7	-	7	-	-	-	1
千葉県	-	-	-	5	-	1	-	-	-	19	-	-	-	8	-	-	-	1
東京都	-	-	3	18	-	-	-	-	4	42	-	13	-	9	-	1	-	4
神奈川県	-	-	-	11	-	-	-	-	1	24	-	1	-	2	-	-	1	1
新潟県	-	-	-	4	-	-	-	-	-	2	-	-	-	5	-	-	-	-
富山県	-	-	-	6	-	-	-	-	-	3	-	-	-	-	-	-	-	-
石川県	-	-	-	3	-	-	-	-	-	4	-	-	-	-	-	-	-	-
福井県	-	-	-	2	-	-	-	-	-	-	-	-	-	-	-	-	-	-
山梨県	-	-	-	2	-	-	-	-	-	-	-	-	-	4	-	-	-	1
長野県	-	-	-	3	-	-	-	-	-	2	-	-	-	1	-	-	-	1
岐阜県	-	-	-	8	-	-	-	-	1	3	-	-	-	-	-	-	-	1
静岡県	-	-	-	11	-	-	-	-	-	5	-	-	-	1	-	-	-	2
愛知県	-	-	-	11	-	-	-	-	-	20	-	3	-	2	-	-	-	2
三重県	-	-	-	5	-	1	-	-	1	1	-	-	-	-	-	-	-	1
滋賀県	-	-	-	1	-	-	-	-	-	4	-	1	-	-	-	-	-	-
京都府	-	-	-	3	-	-	-	-	-	8	-	4	-	2	-	-	-	-
大阪府	-	-	-	10	-	-	-	-	-	28	-	6	-	11	-	-	-	2
兵庫県	-	-	3	6	-	-	-	-	1	13	1	6	-	-	-	-	-	-
奈良県	-	-	-	3	-	-	-	-	-	4	-	-	-	-	-	-	-	-
和歌山県	-	-	-	3	-	-	-	-	2	6	-	1	-	-	-	-	-	-
鳥取県	-	-	-	1	-	-	-	-	-	3	-	-	-	1	-	-	-	-
島根県	-	-	-	1	-	-	-	-	-	-	-	1	-	-	-	-	-	-
岡山県	-	-	-	5	-	-	-	-	-	6	-	2	-	2	-	-	-	-
広島県	-	-	-	5	-	-	-	-	-	2	-	2	1	2	-	-	-	1
山口県	-	-	-	1	-	-	-	-	-	2	-	-	-	1	-	-	-	1
徳島県	-	-	-	-	-	-	-	-	-	2	-	-	-	-	-	-	-	1
香川県	-	-	-	3	-	-	-	-	-	1	-	-	-	1	-	-	-	1
愛媛県	-	-	-	3	-	-	-	-	1	2	-	2	-	-	-	-	-	-
高知県	-	-	-	3	-	-	-	-	-	-	-	1	-	1	-	-	-	-
福岡県	-	-	-	-	-	-	-	-	-	5	-	-	-	1	-	-	-	2
佐賀県	-	-	-	-	-	-	-	-	-	-	-	-	-	-	-	-	-	-
長崎県	-	-	-	-	-	-	-	-	-	1	-	1	-	1	-	-	-	1
熊本県	-	-	-	1	-	-	-	-	-	3	-	1	-	-	-	-	-	1
大分県	-	-	-	-	-	-	-	-	-	3	-	-	-	-	-	-	-	-
宮崎県	-	-	-	-	-	-	-	-	-	2	-	2	-	5	-	-	-	-
鹿児島県	-	-	-	2	-	-	-	-	-	-	-	-	-	1	-	-	-	-
沖縄県	-	-	-	2	-	-	-	-	-	2	-	-	-	-	-	-	-	-

報告数・累積報告数, 疾病・都道府県別

2009年16週

	劇症型溶血性 レンサ球菌感染症		後天性免疫不全 症候群		ジアルジア症		髄膜炎菌性 髄膜炎		先天性風しん 症候群		梅 毒		破 傷 風		バンコマイシン耐性 黄色ブドウ球菌感染症		バンコマイシン耐性 腸球菌感染症	
	報告数	累積	報告数	累積	報告数	累積	報告数	累積	報告数	累積	報告数	累積	報告数	累積	報告数	累積	報告数	累積
総 数	-	37	24	449	4	26	-	6	-	-	9	218	1	19	-	-	1	28
北海道	-	2	-	10	-	1	-	-	-	-	-	8	-	1	-	-	-	2
青森県	-	-	-	-	-	-	-	-	-	-	-	-	-	1	-	-	-	-
岩手県	-	-	-	1	-	-	-	-	-	-	-	1	-	-	-	-	-	-
宮城県	-	-	-	1	-	-	-	-	-	-	-	1	-	1	-	-	-	-
秋田県	-	-	-	1	-	-	-	-	-	-	-	1	-	-	-	-	-	-
山形県	-	-	-	1	1	1	-	-	-	-	-	-	-	-	-	-	-	-
福島県	-	1	-	1	-	-	-	-	-	-	-	3	-	-	-	-	-	-
茨城県	-	3	-	9	1	1	-	-	-	-	-	4	-	-	-	-	-	-
栃木県	-	-	-	4	-	-	-	1	-	-	-	2	-	-	-	-	-	-
群馬県	-	1	-	4	-	-	-	-	-	-	-	2	-	1	-	-	-	-
埼玉県	-	1	-	10	-	-	-	-	-	-	-	3	-	-	-	-	-	2
千葉県	-	1	1	12	1	2	-	2	-	-	-	6	-	-	-	-	1	1
東京都	-	4	9	144	1	12	-	-	-	-	6	64	-	1	-	-	-	2
神奈川県	-	2	2	20	-	4	-	1	-	-	-	14	-	-	-	-	-	7
新潟県	-	-	1	4	-	-	-	-	-	-	-	1	-	-	-	-	-	1
富山県	-	-	-	1	-	-	-	-	-	-	-	-	-	-	-	-	-	-
石川県	-	1	-	3	-	-	-	-	-	-	-	-	-	-	-	-	-	-
福井県	-	-	-	-	-	-	-	-	-	-	-	1	-	-	-	-	-	-
山梨県	-	-	-	2	-	-	-	-	-	-	-	1	-	-	-	-	-	-
長野県	-	1	-	4	-	-	-	-	-	-	-	3	-	1	-	-	-	2
岐阜県	-	1	-	5	-	-	-	-	-	-	-	4	-	-	-	-	-	-
静岡県	-	1	1	13	-	-	-	-	-	-	1	6	-	1	-	-	-	2
愛知県	-	4	-	30	-	1	-	-	-	-	-	12	-	1	-	-	-	1
三重県	-	-	-	3	-	-	-	-	-	-	-	8	-	-	-	-	-	-
滋賀県	-	1	-	2	-	-	-	-	-	-	-	-	-	1	-	-	-	-
京都府	-	1	2	5	-	-	-	-	-	-	-	3	-	-	-	-	-	3
大阪府	-	2	1	89	-	4	-	-	-	-	-	21	1	2	-	-	-	2
兵庫県	-	4	-	18	-	-	-	-	-	-	1	3	-	-	-	-	-	-
奈良県	-	1	-	6	-	-	-	-	-	-	-	1	-	-	-	-	-	-
和歌山県	-	-	-	1	-	-	-	-	-	-	-	1	-	-	-	-	-	-
鳥取県	-	-	-	1	-	-	-	-	-	-	-	1	-	-	-	-	-	-
島根県	-	-	-	-	-	-	-	-	-	-	-	-	-	-	-	-	-	-
岡山県	-	-	-	1	-	-	-	-	-	-	-	2	-	1	-	-	-	1
広島県	-	2	-	7	-	-	-	-	-	-	-	1	-	-	-	-	-	-
山口県	-	-	-	1	-	-	-	-	-	-	-	1	-	1	-	-	-	-
徳島県	-	-	1	2	-	-	-	-	-	-	-	1	-	-	-	-	-	-
香川県	-	1	-	-	-	-	-	-	-	-	-	1	-	-	-	-	-	-
愛媛県	-	1	-	1	-	-	-	-	-	-	-	2	-	-	-	-	-	-
高知県	-	-	-	-	-	-	-	-	-	-	-	3	-	-	-	-	-	-
福岡県	-	1	2	11	-	-	-	1	-	-	-	17	-	1	-	-	-	1
佐賀県	-	-	1	2	-	-	-	-	-	-	-	-	-	-	-	-	-	-
長崎県	-	-	-	2	-	-	-	-	-	-	-	1	-	-	-	-	-	-
熊本県	-	-	-	5	-	-	-	1	-	-	-	8	-	-	-	-	-	1
大分県	-	-	1	1	-	-	-	-	-	-	-	2	-	1	-	-	-	-
宮崎県	-	-	-	-	-	-	-	-	-	-	1	1	-	2	-	-	-	-
鹿児島県	-	-	2	2	-	-	-	-	-	-	-	-	-	1	-	-	-	-
沖縄県	-	-	-	9	-	-	-	-	-	-	-	3	-	1	-	-	-	-

報告数・累積報告数，疾病・都道府県別 2009年16週

	風しん		麻疹	
	報告数	累積	報告数	累積
総 数	3	61	21	255
北海道	-	2	-	6
青森県	-	-	-	3
岩手県	-	-	-	1
宮城県	-	1	-	4
秋田県	-	1	-	-
山形県	-	-	-	3
福島県	-	-	2	5
茨城県	-	1	-	6
栃木県	-	-	-	6
群馬県	-	-	-	4
埼玉県	-	3	-	17
千葉県	-	4	5	36
東京都	1	3	2	31
神奈川県	-	7	5	29
新潟県	-	1	-	4
富山県	-	-	-	1
石川県	-	-	-	-
福井県	-	-	-	3
山梨県	-	-	-	-
長野県	-	-	-	5
岐阜県	-	1	-	2
静岡県	-	-	-	4
愛知県	-	3	-	9
三重県	-	1	-	1
滋賀県	1	2	-	-
京都府	-	-	-	2
大阪府	-	5	1	27
兵庫県	-	2	-	1
奈良県	-	2	-	-
和歌山県	-	1	1	1
鳥取県	-	-	-	1
島根県	-	-	-	-
岡山県	-	1	-	2
広島県	-	3	-	5
山口県	-	-	-	1
徳島県	-	-	1	1
香川県	-	-	1	1
愛媛県	-	-	-	2
高知県	-	-	-	-
福岡県	1	14	-	16
佐賀県	-	-	1	3
長崎県	-	-	-	2
熊本県	-	-	-	-
大分県	-	1	-	1
宮崎県	-	2	1	2
鹿児島県	-	-	1	5
沖縄県	-	-	-	2

\*鳥インフルエンザおよび新型インフルエンザ等感染症を除く。

報告数・定点当り報告数, 疾病・都道府県別

2009年16週

	インフルエンザ*		咽頭結膜熱		A群溶血性 レンサ球菌咽頭炎		感染性胃腸炎		水痘		手足口病		伝染性紅斑		突発性発しん		百日咳	
	報告数	定点当り	報告数	定点当り	報告数	定点当り	報告数	定点当り	報告数	定点当り	報告数	定点当り	報告数	定点当り	報告数	定点当り	報告数	定点当り
総数	19515	4.10	673	0.22	5744	1.91	25547	8.48	4419	1.47	231	0.08	358	0.12	2180	0.72	164	0.05
北海道	1628	7.24	90	0.64	417	2.96	606	4.30	138	0.98	2	0.01	6	0.04	58	0.41	2	0.01
青森県	362	5.57	10	0.24	97	2.31	282	6.71	50	1.19	11	0.26	5	0.12	28	0.67	-	-
岩手県	569	8.89	2	0.05	36	0.90	138	3.45	24	0.60	3	0.08	-	-	12	0.30	-	-
宮城県	416	4.33	3	0.05	84	1.40	448	7.47	54	0.90	-	-	6	0.10	36	0.60	-	-
秋田県	843	15.33	6	0.17	85	2.43	292	8.34	32	0.91	19	0.54	1	0.03	10	0.29	1	0.03
山形県	366	7.63	7	0.23	87	2.90	223	7.43	54	1.80	1	0.03	2	0.07	26	0.87	1	0.03
福島県	784	9.80	7	0.15	92	1.92	309	6.44	57	1.19	-	-	5	0.10	23	0.48	1	0.02
茨城県	286	2.38	12	0.16	164	2.19	324	4.32	79	1.05	2	0.03	6	0.08	32	0.43	2	0.03
栃木県	93	1.22	6	0.13	76	1.58	222	4.63	50	1.04	7	0.15	1	0.02	57	1.19	7	0.15
群馬県	765	7.65	8	0.13	142	2.29	471	7.60	56	0.90	1	0.02	1	0.02	37	0.60	4	0.06
埼玉県	890	3.62	26	0.17	411	2.62	1301	8.29	227	1.45	12	0.08	14	0.09	169	1.08	14	0.09
千葉県	602	2.92	10	0.08	251	1.92	838	6.40	158	1.21	4	0.03	17	0.13	92	0.70	18	0.14
東京都	989	3.46	30	0.21	219	1.50	1071	7.34	157	1.08	6	0.04	32	0.22	112	0.77	7	0.05
神奈川県	742	2.36	18	0.09	335	1.68	1386	6.93	315	1.58	11	0.06	100	0.50	183	0.92	15	0.08
新潟県	673	6.94	19	0.31	213	3.49	562	9.21	104	1.70	1	0.02	4	0.07	38	0.62	2	0.03
富山県	187	3.98	8	0.29	121	4.32	311	11.11	49	1.75	1	0.04	-	-	15	0.54	-	-
石川県	387	8.06	9	0.31	45	1.55	319	11.00	63	2.17	5	0.17	1	0.03	12	0.41	3	0.10
福井県	336	10.50	11	0.50	65	2.95	502	22.82	40	1.82	-	-	1	0.05	18	0.82	-	-
山梨県	212	5.30	2	0.08	65	2.71	203	8.46	38	1.58	-	-	1	0.04	8	0.33	-	-
長野県	948	10.77	3	0.05	91	1.65	568	10.33	58	1.05	2	0.04	2	0.04	28	0.51	1	0.02
岐阜県	341	3.92	18	0.34	61	1.15	178	3.36	45	0.85	4	0.08	-	-	23	0.43	1	0.02
静岡県	383	2.95	18	0.21	135	1.59	497	5.85	123	1.45	6	0.07	4	0.05	60	0.71	1	0.01
愛知県	786	4.05	31	0.17	266	1.47	1214	6.71	267	1.48	14	0.08	12	0.07	138	0.76	4	0.02
三重県	346	4.94	18	0.40	98	2.18	433	9.62	95	2.11	2	0.04	1	0.02	50	1.11	-	-
滋賀県	120	2.31	7	0.23	34	1.10	400	12.90	37	1.19	3	0.10	6	0.19	14	0.45	-	-
京都府	227	1.83	-	-	77	1.03	605	8.07	59	0.79	1	0.01	1	0.01	42	0.56	2	0.03
大阪府	307	1.10	18	0.10	383	2.06	2363	12.70	274	1.47	16	0.09	29	0.16	133	0.72	5	0.03
兵庫県	176	0.88	29	0.22	215	1.67	1711	13.26	222	1.72	9	0.07	21	0.16	93	0.72	7	0.05
奈良県	65	1.18	9	0.26	30	0.86	339	9.69	45	1.29	1	0.03	4	0.11	23	0.66	-	-
和歌山県	74	1.48	10	0.32	29	0.94	342	11.03	46	1.48	-	-	-	-	20	0.65	-	-
鳥取県	91	3.14	1	0.05	75	3.95	280	14.74	24	1.26	1	0.05	-	-	14	0.74	1	0.05
島根県	146	3.84	4	0.17	31	1.35	331	14.39	29	1.26	4	0.17	3	0.13	14	0.61	-	-
岡山県	209	2.52	16	0.30	52	0.98	403	7.60	88	1.66	16	0.30	6	0.11	25	0.47	3	0.06
広島県	536	4.66	16	0.22	140	1.94	596	8.28	112	1.56	-	-	20	0.28	53	0.74	4	0.06
山口県	348	4.90	18	0.36	166	3.32	614	12.28	90	1.80	1	0.02	9	0.18	42	0.84	-	-
徳島県	80	2.22	7	0.32	25	1.14	259	11.77	25	1.14	4	0.18	-	-	6	0.27	-	-
香川県	64	1.36	12	0.43	40	1.43	290	10.36	40	1.43	-	-	-	-	16	0.57	1	0.04
愛媛県	200	3.28	7	0.19	65	1.76	423	11.43	57	1.54	1	0.03	3	0.08	37	1.00	1	0.03
高知県	133	2.77	2	0.07	46	1.53	184	6.13	42	1.40	1	0.03	3	0.10	13	0.43	4	0.13
福岡県	625	3.16	42	0.35	194	1.62	1214	10.12	263	2.19	37	0.31	2	0.02	129	1.08	21	0.18
佐賀県	311	7.97	6	0.26	24	1.04	203	8.83	45	1.96	-	-	4	0.17	34	1.48	-	-
長崎県	187	2.67	12	0.27	46	1.05	450	10.23	62	1.41	6	0.14	-	-	28	0.64	6	0.14
熊本県	200	2.50	19	0.40	94	1.96	361	7.52	91	1.90	-	-	1	0.02	51	1.06	2	0.04
大分県	183	3.16	11	0.31	87	2.42	400	11.11	52	1.44	2	0.06	2	0.06	43	1.19	2	0.06
宮崎県	302	5.21	20	0.57	88	2.51	482	13.77	147	4.20	6	0.17	17	0.49	42	1.20	10	0.29
鹿児島県	832	8.95	31	0.56	121	2.20	497	9.04	130	2.36	5	0.09	1	0.02	30	0.55	3	0.05
沖縄県	165	2.84	4	0.12	26	0.76	102	3.00	106	3.12	3	0.09	4	0.12	13	0.38	8	0.24

\*髄膜炎菌性髄膜炎は除く。

報告数・定点当り報告数, 疾病・都道府県別

2009年16週

	ヘルパンギーナ		流行性耳下腺炎		急性出血性結膜炎		流行性角結膜炎		細菌性髄膜炎*		無菌性髄膜炎		マイコプラズマ肺炎		クラミジア肺炎		RSウイルス感染症	
	報告数	定点当り	報告数	定点当り	報告数	定点当り	報告数	定点当り	報告数	定点当り	報告数	定点当り	報告数	定点当り	報告数	定点当り	報告数	定点当り
総数	137	0.05	1817	0.60	10	0.01	355	0.52	8	0.02	15	0.03	204	0.44	9	0.02	345	
北海道	2	0.01	19	0.13	-	-	4	0.14	-	-	-	-	8	0.35	1	0.04	6	
青森県	1	0.02	12	0.29	-	-	2	0.18	-	-	-	-	13	2.17	-	-	3	
岩手県	5	0.13	6	0.15	-	-	10	0.71	-	-	-	-	4	0.21	1	0.05	8	
宮城県	-	-	18	0.30	2	0.17	4	0.33	-	-	-	-	22	1.83	-	-	1	
秋田県	-	-	25	0.71	-	-	-	-	-	-	-	-	9	1.13	-	-	-	
山形県	-	-	50	1.67	-	-	6	0.75	-	-	1	0.10	1	0.10	1	0.10	-	
福島県	-	-	9	0.19	-	-	7	0.58	-	-	1	0.14	10	1.43	-	-	21	
茨城県	-	-	18	0.24	-	-	21	1.24	1	0.08	-	-	6	0.46	-	-	-	
栃木県	-	-	12	0.25	1	0.08	6	0.50	1	0.14	-	-	6	0.86	-	-	1	
群馬県	1	0.02	17	0.27	-	-	16	1.14	2	0.25	-	-	6	0.75	-	-	2	
埼玉県	3	0.02	113	0.72	-	-	11	0.26	-	-	-	-	8	0.89	1	0.11	4	
千葉県	3	0.02	60	0.46	1	0.03	19	0.56	-	-	-	-	1	0.13	-	-	1	
東京都	4	0.03	93	0.64	-	-	13	0.33	-	-	-	-	6	0.25	1	0.04	10	
神奈川県	6	0.03	115	0.58	3	0.07	37	0.88	-	-	-	-	-	-	-	-	13	
新潟県	1	0.02	17	0.28	-	-	12	1.33	-	-	-	-	3	0.25	2	0.17	-	
富山県	-	-	3	0.11	-	-	4	0.57	-	-	1	0.25	1	0.25	-	-	1	
石川県	-	-	18	0.62	-	-	2	0.29	-	-	-	-	1	0.20	-	-	8	
福井県	1	0.05	75	3.41	-	-	1	0.33	-	-	-	-	1	0.17	-	-	2	
山梨県	-	-	3	0.13	-	-	5	0.56	-	-	-	-	3	0.30	-	-	-	
長野県	-	-	4	0.07	-	-	16	1.45	-	-	-	-	5	0.45	-	-	4	
岐阜県	1	0.02	42	0.79	-	-	2	0.18	-	-	-	-	3	0.60	-	-	3	
静岡県	2	0.02	21	0.25	-	-	1	0.05	-	-	-	-	5	0.50	-	-	1	
愛知県	11	0.06	136	0.75	-	-	12	0.36	-	-	-	-	3	0.20	1	0.07	11	
三重県	1	0.02	13	0.29	-	-	4	0.33	-	-	1	0.11	2	0.22	1	0.11	3	
滋賀県	4	0.13	22	0.71	-	-	-	-	-	-	-	-	-	-	-	-	-	
京都府	3	0.04	21	0.28	-	-	4	0.22	-	-	-	-	-	-	-	-	1	
大阪府	15	0.08	92	0.49	-	-	6	0.12	-	-	-	-	10	0.71	-	-	62	
兵庫県	4	0.03	37	0.29	-	-	9	0.26	-	-	-	-	1	0.11	-	-	19	
奈良県	1	0.03	25	0.71	-	-	3	0.33	-	-	2	0.33	-	-	-	-	-	
和歌山県	1	0.03	18	0.58	-	-	2	0.50	-	-	-	-	10	0.91	-	-	2	
鳥取県	1	0.05	5	0.26	-	-	1	0.33	-	-	-	-	-	-	-	-	1	
島根県	3	0.13	4	0.17	-	-	-	-	-	-	-	-	2	0.25	-	-	1	
岡山県	13	0.25	13	0.25	-	-	8	0.67	-	-	-	-	-	-	-	-	2	
広島県	-	-	40	0.56	1	0.05	17	0.89	-	-	-	-	2	0.10	-	-	17	
山口県	3	0.06	6	0.12	-	-	6	0.67	-	-	-	-	7	0.78	-	-	13	
徳島県	-	-	-	-	-	-	1	0.25	-	-	-	-	-	-	-	-	5	
香川県	-	-	3	0.11	-	-	1	0.33	-	-	-	-	-	-	-	-	1	
愛媛県	1	0.03	27	0.73	-	-	11	1.38	-	-	1	0.17	3	0.50	-	-	1	
高知県	1	0.03	48	1.60	-	-	1	0.33	-	-	-	-	1	0.14	-	-	-	
福岡県	4	0.03	240	2.00	-	-	14	0.54	-	-	-	-	1	0.07	-	-	67	
佐賀県	-	-	30	1.30	-	-	-	-	-	-	1	0.17	-	-	-	-	-	
長崎県	8	0.18	108	2.45	2	0.25	5	0.63	1	0.08	4	0.33	2	0.17	-	-	1	
熊本県	12	0.25	54	1.13	-	-	18	2.00	-	-	-	-	2	0.13	-	-	5	
大分県	2	0.06	29	0.81	-	-	9	1.80	-	-	1	0.09	1	0.09	-	-	1	
宮崎県	10	0.29	34	0.97	-	-	5	0.83	-	-	-	-	1	0.14	-	-	11	
鹿児島県	8	0.15	27	0.49	-	-	4	0.57	1	0.08	-	-	3	0.25	-	-	2	
沖縄県	1	0.03	35	1.03	-	-	15	1.50	2	0.29	2	0.29	31	4.43	-	-	30	

## 獣医師が届出を行う感染症と対象動物

注) 報告数は感染実験等の学術的研究による発生を除く。

報告数・累積報告数, 疾病・都道府県別

2009年16週

	エボラ出血熱		マールブルグ病		ペスト		重症急性呼吸器症候群(SARS)						結核		鳥インフルエンザ(H5N1)		細菌性赤痢	
	サル		サル		プレーリードッグ	イタチアナグマ		タヌキ		ハクビシン		サル		鳥類		サル		
	報告数	累積	報告数	累積	報告数	累積	報告数	累積	報告数	累積	報告数	累積	報告数	累積	報告数	累積	報告数	累積
総数	-	-	-	-	-	-	-	-	-	-	-	-	-	-	-	-	-	1
北海道	-	-	-	-	-	-	-	-	-	-	-	-	-	-	-	-	-	-
青森県	-	-	-	-	-	-	-	-	-	-	-	-	-	-	-	-	-	-
岩手県	-	-	-	-	-	-	-	-	-	-	-	-	-	-	-	-	-	-
宮城県	-	-	-	-	-	-	-	-	-	-	-	-	-	-	-	-	-	-
秋田県	-	-	-	-	-	-	-	-	-	-	-	-	-	-	-	-	-	-
山形県	-	-	-	-	-	-	-	-	-	-	-	-	-	-	-	-	-	-
福島県	-	-	-	-	-	-	-	-	-	-	-	-	-	-	-	-	-	-
茨城県	-	-	-	-	-	-	-	-	-	-	-	-	-	-	-	-	-	-
栃木県	-	-	-	-	-	-	-	-	-	-	-	-	-	-	-	-	-	-
群馬県	-	-	-	-	-	-	-	-	-	-	-	-	-	-	-	-	-	-
埼玉県	-	-	-	-	-	-	-	-	-	-	-	-	-	-	-	-	-	-
千葉県	-	-	-	-	-	-	-	-	-	-	-	-	-	-	-	-	-	1
東京都	-	-	-	-	-	-	-	-	-	-	-	-	-	-	-	-	-	-
神奈川県	-	-	-	-	-	-	-	-	-	-	-	-	-	-	-	-	-	-
新潟県	-	-	-	-	-	-	-	-	-	-	-	-	-	-	-	-	-	-
富山県	-	-	-	-	-	-	-	-	-	-	-	-	-	-	-	-	-	-
石川県	-	-	-	-	-	-	-	-	-	-	-	-	-	-	-	-	-	-
福井県	-	-	-	-	-	-	-	-	-	-	-	-	-	-	-	-	-	-
山梨県	-	-	-	-	-	-	-	-	-	-	-	-	-	-	-	-	-	-
長野県	-	-	-	-	-	-	-	-	-	-	-	-	-	-	-	-	-	-
岐阜県	-	-	-	-	-	-	-	-	-	-	-	-	-	-	-	-	-	-
静岡県	-	-	-	-	-	-	-	-	-	-	-	-	-	-	-	-	-	-
愛知県	-	-	-	-	-	-	-	-	-	-	-	-	-	-	-	-	-	-
三重県	-	-	-	-	-	-	-	-	-	-	-	-	-	-	-	-	-	-
滋賀県	-	-	-	-	-	-	-	-	-	-	-	-	-	-	-	-	-	-
京都府	-	-	-	-	-	-	-	-	-	-	-	-	-	-	-	-	-	-
大阪府	-	-	-	-	-	-	-	-	-	-	-	-	-	-	-	-	-	-
兵庫県	-	-	-	-	-	-	-	-	-	-	-	-	-	-	-	-	-	-
奈良県	-	-	-	-	-	-	-	-	-	-	-	-	-	-	-	-	-	-
和歌山県	-	-	-	-	-	-	-	-	-	-	-	-	-	-	-	-	-	-
鳥取県	-	-	-	-	-	-	-	-	-	-	-	-	-	-	-	-	-	-
島根県	-	-	-	-	-	-	-	-	-	-	-	-	-	-	-	-	-	-
岡山県	-	-	-	-	-	-	-	-	-	-	-	-	-	-	-	-	-	-
広島県	-	-	-	-	-	-	-	-	-	-	-	-	-	-	-	-	-	-
山口県	-	-	-	-	-	-	-	-	-	-	-	-	-	-	-	-	-	-
徳島県	-	-	-	-	-	-	-	-	-	-	-	-	-	-	-	-	-	-
香川県	-	-	-	-	-	-	-	-	-	-	-	-	-	-	-	-	-	-
愛媛県	-	-	-	-	-	-	-	-	-	-	-	-	-	-	-	-	-	-
高知県	-	-	-	-	-	-	-	-	-	-	-	-	-	-	-	-	-	-
福岡県	-	-	-	-	-	-	-	-	-	-	-	-	-	-	-	-	-	-
佐賀県	-	-	-	-	-	-	-	-	-	-	-	-	-	-	-	-	-	-
長崎県	-	-	-	-	-	-	-	-	-	-	-	-	-	-	-	-	-	-
熊本県	-	-	-	-	-	-	-	-	-	-	-	-	-	-	-	-	-	-
大分県	-	-	-	-	-	-	-	-	-	-	-	-	-	-	-	-	-	-
宮崎県	-	-	-	-	-	-	-	-	-	-	-	-	-	-	-	-	-	-
鹿児島県	-	-	-	-	-	-	-	-	-	-	-	-	-	-	-	-	-	-
沖縄県	-	-	-	-	-	-	-	-	-	-	-	-	-	-	-	-	-	-



報告数・累積報告数, 疾病・都道府県別 2009年16週

	ウエストナイル熱		エキノコックス症	
	鳥類		犬	
	報告数	累積	報告数	累積
総 数	-	-	-	-
北海道	-	-	-	-
青森県	-	-	-	-
岩手県	-	-	-	-
宮城県	-	-	-	-
秋田県	-	-	-	-
山形県	-	-	-	-
福島県	-	-	-	-
茨城県	-	-	-	-
栃木県	-	-	-	-
群馬県	-	-	-	-
埼玉県	-	-	-	-
千葉県	-	-	-	-
東京都	-	-	-	-
神奈川県	-	-	-	-
新潟県	-	-	-	-
富山県	-	-	-	-
石川県	-	-	-	-
福井県	-	-	-	-
山梨県	-	-	-	-
長野県	-	-	-	-
岐阜県	-	-	-	-
静岡県	-	-	-	-
愛知県	-	-	-	-
三重県	-	-	-	-
滋賀県	-	-	-	-
京都府	-	-	-	-
大阪府	-	-	-	-
兵庫県	-	-	-	-
奈良県	-	-	-	-
和歌山県	-	-	-	-
鳥取県	-	-	-	-
島根県	-	-	-	-
岡山県	-	-	-	-
広島県	-	-	-	-
山口県	-	-	-	-
徳島県	-	-	-	-
香川県	-	-	-	-
愛媛県	-	-	-	-
高知県	-	-	-	-
福岡県	-	-	-	-
佐賀県	-	-	-	-
長崎県	-	-	-	-
熊本県	-	-	-	-
大分県	-	-	-	-
宮崎県	-	-	-	-
鹿児島県	-	-	-	-
沖縄県	-	-	-	-

感染症週報 第11巻 第16号 2009年5月1日発行  
 発行：国立感染症研究所

厚生労働省健康局結核感染症課  
 厚生労働省大臣官房統計情報部

事務局：国立感染症研究所感染症情報センター

〒162-8640東京都新宿区戸山1-23-1

T E L : 03-5285-1111

F A X : 03-5285-1129

U R L : <http://idsc.nih.go.jp/index-j.html>

< 国立感染症研究所 感染症情報センター >

<http://www.mhlw.go.jp/>

< 厚生労働省 >

<http://www.forth.go.jp/>

< 旅行者のための海外感染症情報(厚生労働省検疫所) >

本週報は、感染症新法に基づくものであり、全国の医療従事者、定点医療機関、保健所、保健所設置市、特別区、都道府県、地方衛生研究所、検疫所の皆様のご協力を得て、国立感染症研究所感染症情報センターにおいて編集したものです。

また、本週報は速報性を重視しておりますので、今後調査などの結果に応じて、若干の変更が生じることがありますが、その場合には週報上にて訂正させていただきます。

「感染症の話」及び「読者のコーナー」の回答欄の内容に関する責は、それぞれの執筆者及び回答者に属しますが、内容に関するご質問、ご意見については事務局でお受けいたします。

なお、週報の内容について、学術的研究、あるいは公衆衛生活動にかかわる業務以外の目的においては、無断転載を禁じます。