

マークをクリックするとそのページを見ることができます



発生動向総覧  
P.2-5

< 第23週 > 咽頭結膜熱の定点当たり報告数は第20週以降増加が続いている / その他最新動向



注目すべき感染症  
P.6-7

< 新型インフルエンザ >  
2009年6月15日現在、確定症例は世界76カ国から報告されている



病原体情報  
P.8-10

インフルエンザウイルス 2008/09シーズン / ヒトから検出されているVero毒素産生性大腸菌 2009年



速報  
P.11-12

平成21年度インフルエンザHAワクチン製造株の決定について(通知) / 研修施設で発生したC群ロタウイルスによる集団胃腸炎事例 - 神奈川県



海外感染症情報  
P.13-15

新型インフルエンザA(H1N1) / ジンバブエでのコレラ流行



感染症の話  
P.16

< 今週はお休みです >



読者のコーナー  
< 今週は該当記事はありません >



グラフ総覧(23週)  
P.17-22



23週のデータ  
P.23-35



# 発生動向総覧

新型インフルエンザについては、注目すべき感染症で掲載しています。

## < 第23週コメント > 6月10日集計分

### 全数報告の感染症

注意: これは当該週に診断された報告症例の集計です。しかし、迅速に情報還元するために期日を決めて集計を行いますので、当該週に診断された症例の報告が集計の期日以降に届くこともあります。それらについては一部を除いて発生動向総覧では扱いませんが、翌週あるいはそれ以降に、巻末の表の累積数に加えられることになります。

感染経路、感染原因、感染地域については、確定あるいは推定として記載されていたものを示します。

#### 1類感染症

報告なし

#### 2類感染症

結核327例

#### 3類感染症

コレラ1例

感染地域: インド

細菌性赤痢2例

感染地域: 国内(都道府県不明)1例、インド1例

腸管出血性大腸菌感染症90例(有症者48例、HUS 1例)

感染地域: 国内88例、インドネシア2例

国内の多い感染地域: 愛媛県44例\*、大分県6例、愛知県5例、鹿児島県4例、石川県4例、埼玉県3例、広島県2例、神奈川県2例、大阪府2例、東京都2例、福岡県2例

\*全例が保育施設に関連した集団発生

年齢群: 1歳(10例) 2歳(7例) 3歳(12例) 5歳(2例) 6歳(2例) 7歳(1例) 8歳(2例) 9歳(1例) 10代(10例) 20代(7例) 30代(17例) 40代(6例) 50代(5例) 60代(5例) 70代(3例)

血清型・毒素型: O26 VT1(48例)、O157 VT1・VT2(20例)、O157 VT1(7例) O157 VT2(7例) O157 VT不明(1例)、O103 VT1(1例)、O111 VT1(1例)、O121 VT2(1例) O145 VT2(1例) その他・不明(3例)

累積報告数: 605例(有症者393例、うちHUS 14例)

#### 4類感染症

A型肝炎4例

感染地域: 三重県1例、神奈川県1例、韓国1例、グアム1例

つつが虫病8例

感染地域: 岩手県3例、福島県2例、青森県1例、秋田県1例、山形県1例

日本紅斑熱2例

感染地域: 熊本県2例

レジオネラ症7例(肺炎型7例)

感染地域: 広島県2例、東京都1例、愛知県1例、岐阜県1例、兵庫県1例、国内(都道府県不明)1例

年齢群: 50代(3例) 60代(2例) 70代(1例) 80代(1例)

5類感染症

アメーバ赤痢12例(腸管アメーバ症8例、腸管外アメーバ症3例、腸管及び腸管外アメーバ症1例)

感染地域: 東京都3例、愛知県1例、兵庫県1例、岡山県1例、国内(都道府県不明)6例、タイ1例

感染経路: 経口感染3例、性的接触4例(異性間2例、異性/同性間1例、異性間・同性間不明1例)、経口/性的接触(異性間)1例、不明4例

ウイルス性肝炎2例 B型1例\_\_感染経路: 不明  
C型1例\_\_感染経路: 静注薬物常用

急性脳炎1例 病原体不明  
年齢群: 1歳

クロイツフェルト・ヤコブ病2例(孤発性プリオン病古典型2例)

劇症型溶血性レンサ球菌感染症2例  
年齢群: 40代(1例)、60代(1例)

後天性免疫不全症候群17例( AIDS 3例、無症候12例、その他2例)  
感染地域: 国内14例、国内・国外不明3例  
感染経路: 性的接触15例(異性間3例、同性間11例、異性/同性間1例)、不明2例

ジアルジア症3例 感染地域: 北海道1例、広島県1例、国内・国外不明1例

梅毒11例(早期顕症II期4例、晩期顕症2例、無症候5例)

破傷風1例 年齢群: 70代

バンコマイシン耐性腸球菌感染症1例  
遺伝子型: 不明\_\_菌検出検体: 胆汁

風しん2例(臨床診断例2例)  
感染地域: 高知県1例、国内(都道府県不明)1例  
年齢群: 15～19歳(1例)、60歳(1例)

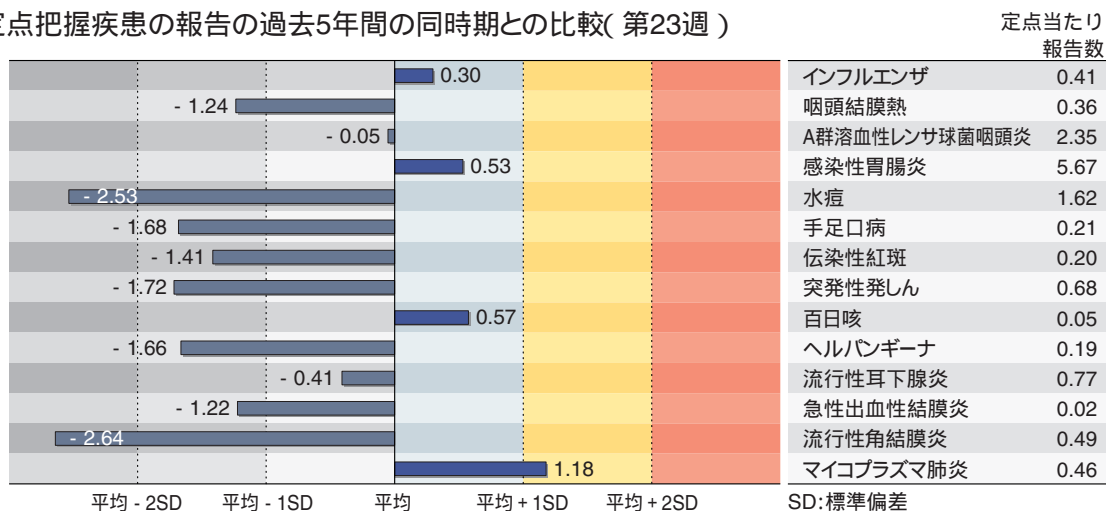
麻しん8例〔麻しん(検査診断例2例、臨床診断例5例)、修飾麻しん(検査診断例)1例〕  
感染地域: 国内8例  
国内の感染地域: 東京都3例、青森県1例、長野県1例、兵庫県1例、岡山県1例、国内(都道府県不明)1例  
年齢群: 1歳(3例)、15～19歳(2例)、20～24歳(1例)、35～39歳(1例)、40代(1例)  
累積報告数: 390例〔麻しん(検査診断例124例、臨床診断例180例)、修飾麻しん(検査診断例86例)〕

(補)他に、2009年第22週までに診断されたものの報告遅れとして、細菌性赤痢1例(感染地域: インド)、 Dengue熱1例(感染地域: タイ)、日本紅斑熱1例(感染地域: 宮崎県)、急性脳炎1例〔病原体不明(1歳)〕、バンコマイシン耐性腸球菌感染症1例(遺伝子型: 不明\_\_菌検出検体: 胆汁)、風しん3例〔検査診断例2例、臨床診断例1例、感染地域: 北海道1例、神奈川県1例、大阪府1例、年齢群: 5～9歳(1例)、10～14歳(1例)、20～24歳(1例)〕などの報告があった。

## 定点把握の対象となる5類感染症

全国の指定された医療機関(定点)から報告され、疾患により小児科定点(約3,000カ所)、インフルエンザ(小児科・内科)定点(約5,000カ所)、眼科定点(約600カ所)、基幹定点(約500カ所)に分かれています。また、定点当たり報告数は、報告数/定点医療機関数です。

定点把握疾患の報告の過去5年間の同時期との比較(第23週)



当該週と過去5年間の平均(過去5年間の前週、当該週、後週の合計15週の平均)との差をグラフ上に表現した。

### インフルエンザ

定点当たり報告数は2週連続で減少した。都道府県別では沖縄県(8.34)、鹿児島県(1.48)、北海道(1.42)、秋田県(1.07)、熊本県(0.60)、長崎県(0.59)が多い。

#### 小児科定点報告疾患

RSウイルス感染症の報告数は172例と2週連続で減少した。年齢別では、1歳以下の報告数が全体の約73%を占めている。

咽頭結膜熱の定点当たり報告数は第20週以降増加が続いている。都道府県別では北海道(0.86)、福井県(0.82)、富山県(0.66)が多い。

A群溶血性レンサ球菌咽頭炎の定点当たり報告数は増加した。都道府県別では宮崎県(5.0)、大分県(4.2)、鳥取県(3.9)、鹿児島県(3.9)が多い。

感染性胃腸炎の定点当たり報告数は3週連続して減少した。都道府県別では大分県(13.6)、福井県(12.0)、愛媛県(11.5)が多い。

水痘の定点当たり報告数は減少した。都道府県別では長野県(2.80)、山形県(2.70)、宮崎県(2.69)が多い。

手足口病の定点当たり報告数は第20週以降増加が続いている。都道府県別では福岡県(1.46)、佐賀県(1.22)、青森県(0.81)が多い。

伝染性紅斑の定点当たり報告数は増加した。都道府県別では神奈川県(1.05)、山梨県(0.52)、福島県(0.50)が多い。

百日咳の定点当たり報告数は増加した。都道府県別では宮崎県(0.72)、千葉県(0.19)、広島県(0.17)が多い。

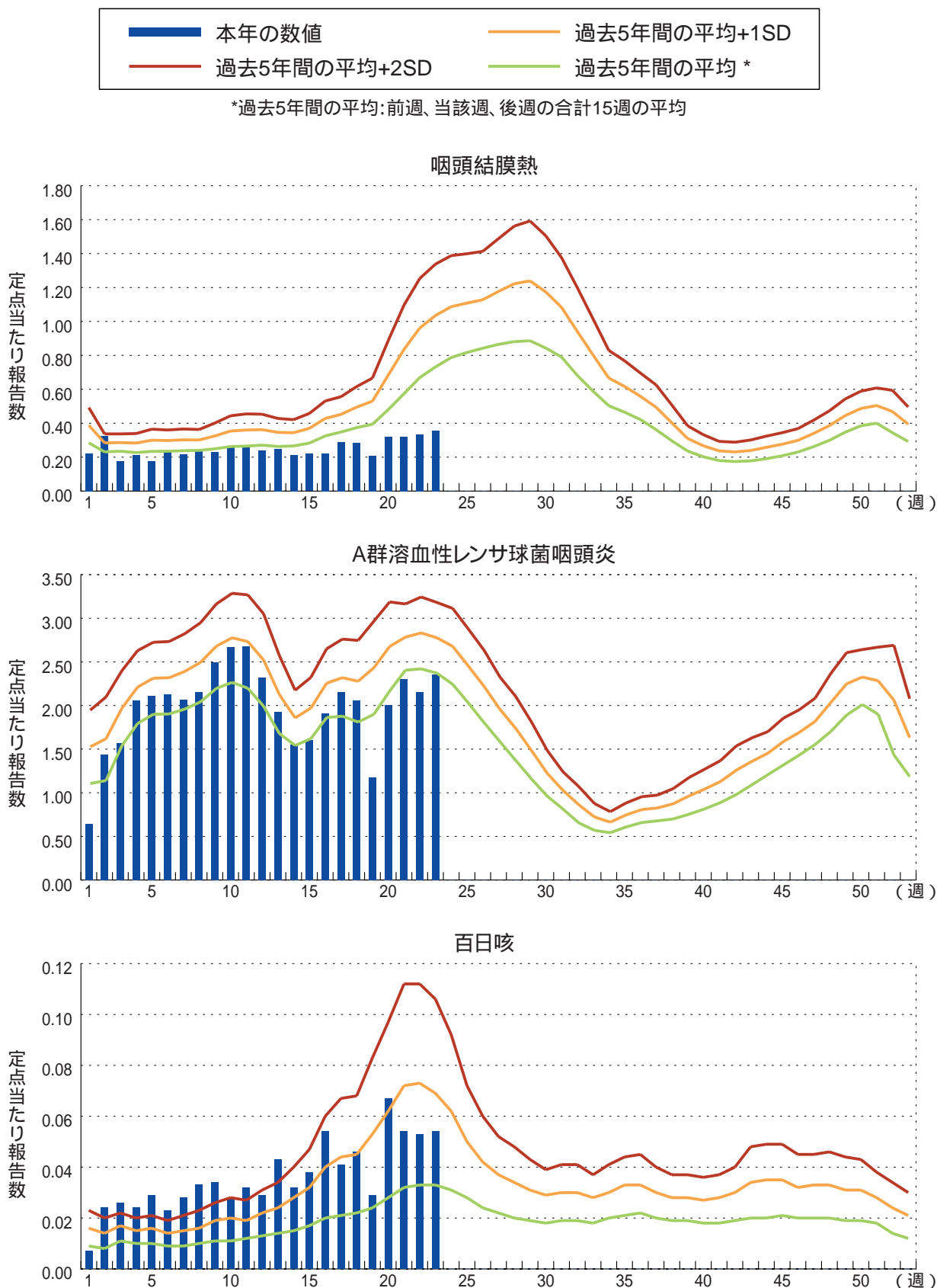
ヘルパンギーナの定点当たり報告数は第20週以降増加が続いている。都道府県別では宮崎県(1.08)、岡山県(0.59)、岩手県(0.58)が多い。

流行性耳下腺炎の定点当たり報告数は2週連続で増加した。都道府県別では福井県(5.4)、佐賀県(3.2)、長崎県(2.9)が多い。

#### 基幹定点報告疾患

マイコプラズマ肺炎の定点当たり報告数は減少したが、過去5年間の同時期(前週、当該週、後週)と比較してやや多い。都道府県別では沖縄県(2.43)、青森県(1.83)、福島県(1.43)が多い。

図. 主要定点把握疾患の過去5年間との週別比較(2009年第1～23週)  
 青のバーで示す本年の定点当たり報告数が赤のラインを超えているときには、過去5年間の週と比較してかなり多いことを示す。







## 注目すべき感染症

### 新型インフルエンザA(H1N1)(2009年6月17日現在)

新型インフルエンザA(H1N1)は、急な発熱や咳、鼻汁などを主な臨床症状とする急性呼吸器疾患であり、季節性インフルエンザとほぼ同様の臨床像を示す。アメリカやメキシコの報告では、下痢・嘔吐・腹痛などの消化器症状が特徴とされるが、日本の患者においてはあまり特徴的ではない。本疾患に特異的な臨床現場で利用可能な検査方法はなく、地方衛生研究所などにおけるポリメラーゼ連鎖反応(PCR)による遺伝子検査によってのみ病原体に関する確定診断が得られる。

新型インフルエンザウイルスは、その遺伝子の多くをブタインフルエンザウイルスに由来するものの、ブタ由来部分の一つであるヘマグルチニンタンパクのヒト受容体への適合が進み、ヒトからヒトへ容易に伝播する能力を獲得したとみられる。これにより新型インフルエンザA(H1N1)の流行が世界各地で見られている。

WHOによると、2009年6月15日現在、確定症例は世界76カ国から35,000例余りが報告されており、この2週間で2倍以上の報告数となっている。流行状況に関しては、6月12日にWHOが大流行警戒フェーズを6にあげ、世界的な大流行に入ったことを公式に認めた。死亡例は163例となっている。流行の中心であったアメリカ合衆国、メキシコ、カナダのみならず、特に南半球のオーストラリア、チリ、アルゼンチンでの急速な患者数の増加が目立つ。これらの国々における新型インフルエンザA(H1N1)の流行の推移を監視することは、約半年後の北半球の流行を予測する上で非常に重要である。一方、夏季に入りインフルエンザの季節的流行が通常終息していくはずの北半球の国々でも報告症例数の増加がみられ、引き続き注意深く監視する必要がある。それと同時に、大多数が軽症であると報告される中、少数ながら報告されている死亡例に関する詳細な検討も必要である。

日本国内では、6月17日午前11時の時点で、665例(検疫対象者を含む)の確定例が報告されており、日別報告数では6月上旬から再び増加が見られ(1日あたり20～30例)その勢いは衰える兆しが見られない。渡航歴の有無にかかわらず散発的に発生する患者報告、および東京都(高校)、福岡県(小中学校)や千葉県(中学校)における児童・生徒・教職員を巻き込んだ小集団発生がみられていることが、ここ2、3週間の患者発生の特徴である。季節性インフルエンザウイルスとの相違についてはまだまだ不明な点が多いが、公衆衛生対応や医療体制などを含めた本疾患への対応を、基本的には季節性インフルエンザに準じたものへと変更していく時期にさしかかっていると考えられる。

新型インフルエンザの最新情報は [http://idsc.nih.go.jp/disease/swine\\_influenza/index.html](http://idsc.nih.go.jp/disease/swine_influenza/index.html) を御参照ください。

日本国内の報告数

6月17日現在

自治体 (報告者)	累積患者 (確定例数)	うち死亡例	男女別内訳		年齢階級別内訳						
			男性	女性	10歳未満	10代	20代	30代	40代	50代	60代以上
合計	655	-	406	249	64	430	75	40	29	12	5
1 北海道	3	-	2	1	-	-	2	-	-	-	1
2 岩手県	2	-	-	2	-	-	1	1	-	-	-
3 秋田県	1	-	-	1	-	-	-	-	1	-	-
4 茨城県	1	-	1	-	-	-	-	1	-	-	-
5 栃木県	2	-	1	1	2	-	-	-	-	-	-
6 埼玉県	9	-	6	3	3	-	4	2	-	-	-
7 千葉県	73	-	38	35	4	51	11	1	5	1	-
8 東京都	43	-	30	13	5	21	6	5	3	3	-
9 神奈川県	25	-	16	9	1	10	4	8	1	-	1
10 新潟県	2	-	1	1	-	-	2	-	-	-	-
11 山梨県	2	-	-	2	-	1	1	-	-	-	-
12 長野県	2	-	1	1	-	-	1	-	1	-	-
13 岐阜県	2	-	2	-	1	1	-	-	-	-	-
14 静岡県	9	-	6	3	3	2	3	-	1	-	-
15 愛知県	14	-	4	10	1	4	4	3	1	1	-
16 三重県	1	-	1	-	-	1	-	-	-	-	-
17 滋賀県	4	-	4	-	-	1	1	2	-	-	-
18 京都府	9	-	5	4	2	6	-	-	1	-	-
19 大阪府	165	-	108	57	5	136	10	5	8	1	-
20 兵庫県	205	-	134	71	12	158	15	8	5	4	3
21 奈良県	1	-	-	1	-	-	1	-	-	-	-
22 和歌山県	1	-	1	-	-	-	1	-	-	-	-
23 鳥取県	2	-	1	1	1	-	-	-	1	-	-
24 広島県	3	-	2	1	1	-	1	-	-	1	-
25 山口県	4	-	2	2	2	-	-	1	-	1	-
26 徳島県	1	-	-	1	-	-	1	-	-	-	-
27 愛媛県	2	-	2	-	-	-	1	1	-	-	-
28 福岡県	65	-	37	28	21	38	4	2	-	-	-
29 長崎県	1	-	-	1	-	-	1	-	-	-	-
30 鹿児島県	1	-	1	-	-	-	-	-	1	-	-

(注) 感染症法上の報告は報告の遅れているものが多数ある状況が認められるため、厚生労働省新型インフルエンザ対策推進本部の確認による患者(確定例)数を掲載しています。  
また、他に検疫対象者10例(6例はカナダ、4例は米国からの帰国者)の患者(確定例)が確認されています。



# 病原体情報

\* グラフはIASRホームページ( <http://idsc.nih.go.jp/iasr/index-j.html> )からの引用です。

各都道府県市の地方衛生研究所(地研)からの検出報告です。週別の報告数は、病原体が分離・検出された検体の採取日による週ごとの報告数です。地域別の報告数は、その地域に所在する地研からの総報告数を都道府県別に示しています。

(2009年6月11日現在報告分)

## インフルエンザウイルス 2008/09シーズン

季節性インフルエンザウイルスの分離・検出は、AH1亜型の報告が2009年第4週をピークとして減少し、入れ替わりにB型が増加したが、第10～11週をピークに減少している。AH3亜型は第4週をピークに減少していたが、第18週以降再び増加している。

2008年第36週～2009年第24週までにAH1亜型が全都道府県から3,511件、AH3亜型が全都道府県から2,024件、B型が全都道府県から1,770件の分離・検出が報告されている。

第20～23週にはAH1亜型が4県から計6件、AH3亜型が神奈川県85件、沖縄県40件、栃木県(前号「速報」参照)32件、千葉県、福岡県各23件、大阪府20件、広島県14件、群馬県、新潟県、京都府各8件、愛知県6件など、17道府県から計281件、B型が沖縄県11件、北海道10件、愛知県6件など、10道県から計37件(ビクトリア系統28件、不明9件)の分離・検出が報告されている。

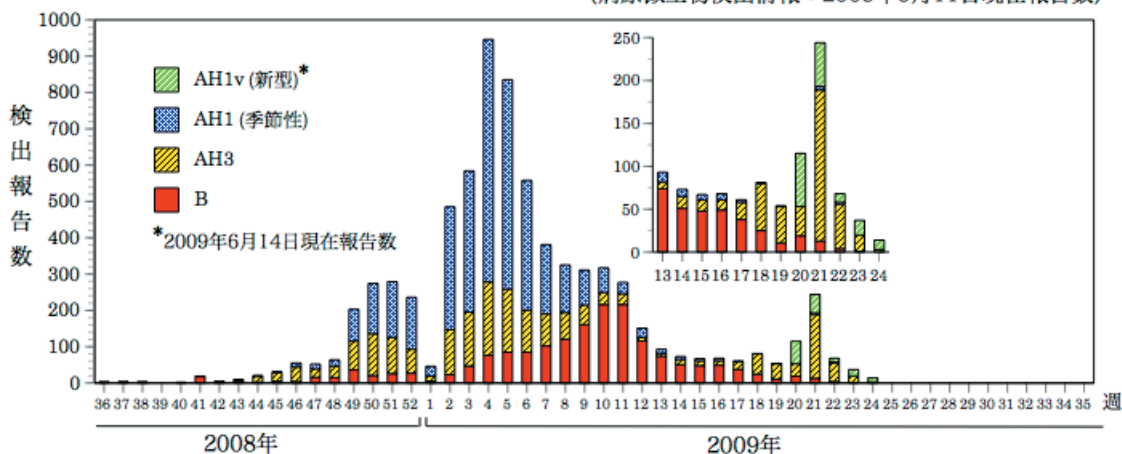
新型インフルエンザの国内発生に対応して、地研で鑑別診断のための検査が行われており、第20週以降の検出数が増加している。第20～24週にPCRで検出された新型インフルエンザウイルスAH1vが15道府県から151件報告されている(2009年6月14日現在報告分)。

また、海外渡航者からの検出が急増し、第20～24週にAH1亜型が2件(ブラジル、ベトナム)、AH3亜型が20件(米国11件、フィリピン、ベトナム、イタリア各2件、タイ・カンボジア、シンガポール、ハワイ各1件)、新型AH1vが16件(米国9件、フィリピン4件、ハワイ2件、ブラジル1件)報告されている。

インフルエンザウイルス分離・検出速報は <http://idsc.nih.go.jp/iasr/influ.html> を参照ください。

週別インフルエンザウイルス分離・検出報告数、2008/09シーズン

(病原微生物検出情報：2009年6月11日現在報告数)



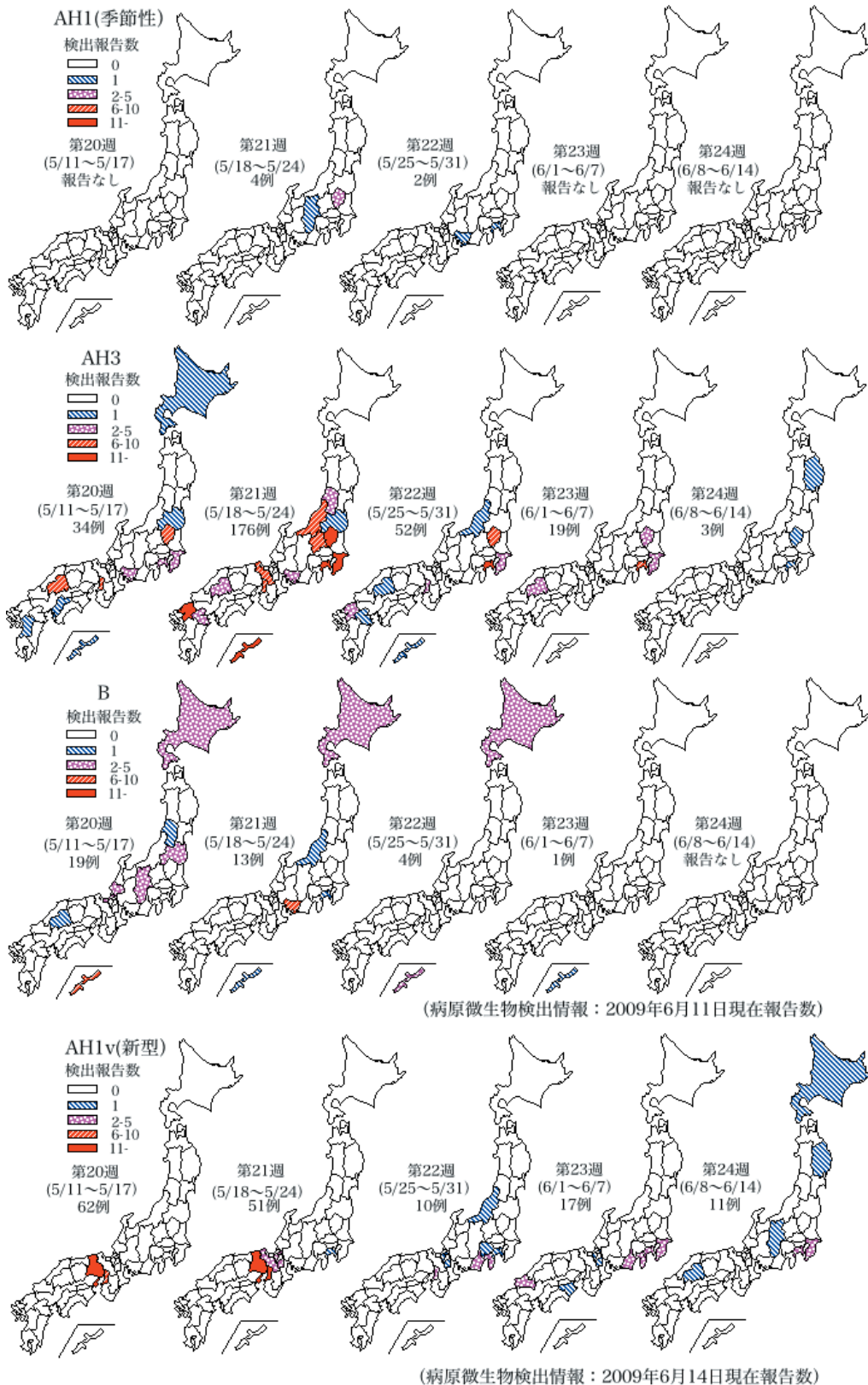
\* 各都道府県市の地方衛生研究所からの分離/検出報告を図に示した



Infectious Agents Surveillance Report



週別都道府県別インフルエンザウイルス分離・検出報告状況、2009年第20～24週

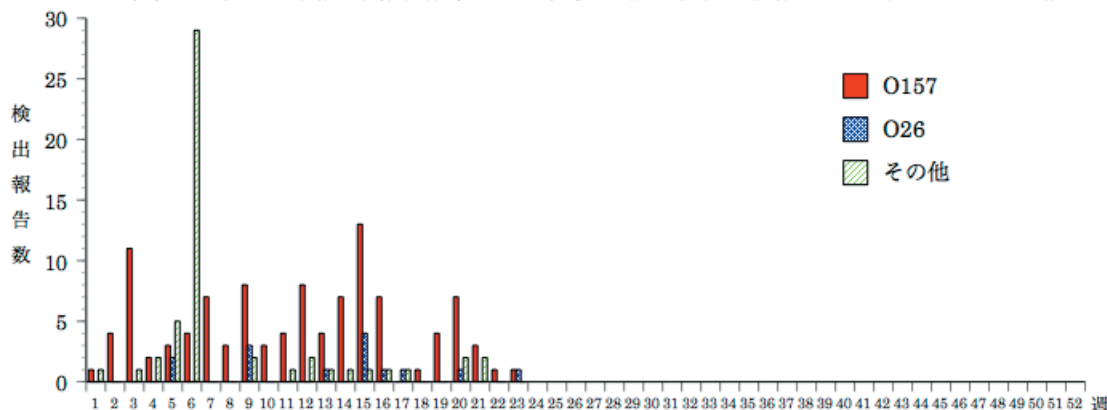


\* 各都道府県市の地方衛生研究所からの分離/検出報告を図に示した **IASR** Infectious Agents Surveillance Report

### ヒトから検出されているVero毒素産生性大腸菌 2009年

2009年第1～24週(12/29～6/11)までの検出総数は172件で、第5～6週に大分県の保育所での集団発生からO121が31件、第14～16週に新潟県のホテルでの集団食中毒からO157が17件検出されている。

週別Vero毒素産生性大腸菌分離報告数、2009年(病原微生物検出情報:2009年6月11日現在報告数)



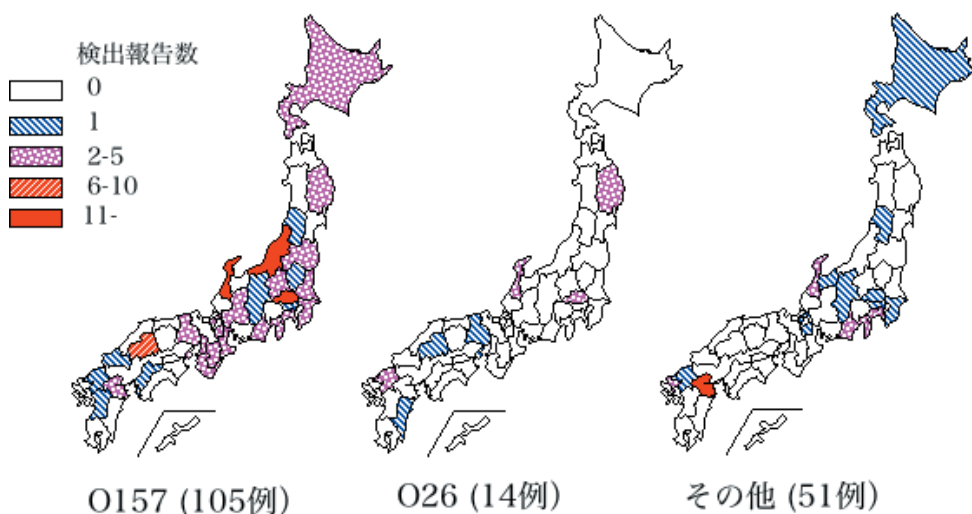
\*各都道府県市の地方衛生研究所からの分離/検出報告を図に示した



2009年1～6月にO157が28都道府県から105件、O26が7県から14件、その他の血清型が14都道府県から51件報告されている。

### 都道府県別Vero毒素産生性大腸菌分離報告状況、2009年

(病原微生物検出情報:2009年6月11日現在報告数)



\*各都道府県市の地方衛生研究所からの分離/検出報告を図に示した





## 平成21年度インフルエンザHAワクチン製造株の決定について( 通知 )

薬食発第0608007号  
平成21年6月8日

国立感染症研究所長 殿

厚生労働省医薬食品局長

生物学的製剤基準( 平成16年3月30日厚生労働省告示第155号 )の規定にかかる平成21年度のインフルエンザHAワクチン製造株について、下記のとおり決定したので通知する。

### 記

#### A型株

A / プリスベン / 59 / 2007( H1N1 )

A / ウルグアイ / 716 / 2007( H3N2 )

#### B型株

B / プリスベン / 60 / 2008

( IASR 2009年7月号掲載予定記事 )

## 研修施設で発生したC群ロタウイルスによる集団胃腸炎事例 - 神奈川県

2009年4月に神奈川県内の会社の研修施設において、宿泊およびその後の日帰り研修中にC群ロタウイルスによる集団胃腸炎事例が発生したのでその概要を報告する。

4月6日(月)～8日(水)までの2泊3日間の宿泊および9日以降の日帰り研修で、研修対象者は19名、年齢は18歳～29歳までであった。急性胃腸炎(下痢・嘔吐)の発症者は研修生8名のみで、調理従事者や研修所の職員に発症者は見られなかった。初発の患者は4月8日12時で下痢1回(普段から下痢がみ)であり、同日19時に発症した患者は嘔吐10回、下痢10回、頭痛、腹痛と重症であり医院受診し、点滴治療を受けた。翌日の9日には6時～20時30分までの間に6名が発症した。研修中の集団胃腸炎であったために、食中毒、感染症の両面を疑い調査が行われたが、研修初日(6日)から発症日(8日の昼食)までの7食とも同じ食事をしている研修所職員12名と調理従事者1名から発症者がいないことから、グループ研修、ゲーム、懇親会などの直接または間接の接触による感染症と思われる事例であった。

検査検体は、ふきとり6検体、検食7検体、従事者便6検体、発症者便8検体であった。調査開始時(4月9日)に衛研に搬入されたふきとり、検食についてノロウイルス(NV)のリアルタイムPCR検査を行ったが、遺伝子は検出されなかった。10日に搬入された従事者6検体と発症者についてNVのリアルタイムPCR検査を行ったが、遺伝子は検出されなかった。また、発症者1検体については電子顕微鏡によるウイルスの検索を併せて行ったが、ウイルス粒子は観察されなかった。11日に搬入された発症者2検体について同様の検査を行ったところ、電子顕微鏡によりロタウイルス粒子が確認された。ウイルス確認のため、ラピッドテストロタ-アデル(積水メディカル(株))を行ったところ陰性であったが、C群ロタウイルスに対するRT-PCRによりC群ロタウイルスであることが確認された。13日に搬入された発症者5検体についてもRT-PCRを行ったところ、5検体中4検体からC群ロタウイルスが検出された。発症者検体からのC群ロタウイルス検出により、ふきとり、検食、従事者についてもC群ロタウイルスの検出を行ったが、これらの検体からはC群ロタウイルスは検出されず、この集団胃腸炎事例はC群ロタウイルスによる成人の集団感染症と考えられた。

我々は県域の小中学校でのC群ロタウイルス集団感染症事例は経験しているが、成人の集団感染症事例の経験は初めてであった。聞き取り調査で、発症者、研修所職員、調理従事者において、同居人に小学生以下の子供はいないことは判明しており、どのような感染経路で成人の集団にC群ロタウイルスが持ち込まれたか不明である。

著者らは老人を介護している家庭で、老人介護者を介してA群ロタウイルスの成人への家族内感染を経験しており、今後このような感染経路も考慮し、成人の集団胃腸炎事例についてもC群ロタウイルスの動向に注意していく必要があると考えられた。

神奈川県衛生研究所微生物部 片山 丘 古屋由美子 岡崎則男

(IASR 2009年7月号掲載予定記事より抜粋、詳細は同号参照)



## 海外感染症情報

\*WHOのEPR( Epidemic and Pandemic Alert and Response )による、感染症アウトブレイクニュースを掲載しています。

### 新型インフルエンザA( H1N1 )

2009年6月15日 - 更新49

2009年6月15日17時00分世界標準時( 訳注 : 日本時間6月16日午前2時00分 )現在、76カ国が合計35,928例のインフルエンザA( H1N1 )感染を公式に報告しており、この中には163名の死亡者が含まれる。

国別の検査確定症例数\*の内訳は、下記の表と地図により提供される。

( 地図は [http://idsc.nih.gov.jp/disease/swine\\_influenza/index.html](http://idsc.nih.gov.jp/disease/swine_influenza/index.html) を参照のこと )

\*訳注 : アメリカ合衆国の症例報告は、検査確定症例だけでなく、リアルタイムPCRやウイルス分離を行っていない「probable case」も含めたものであることに注意が必要である。

表. 国際保健規則( 2005 )に基づき、加盟国からWHOに公式報告された  
新型インフルエンザA( H1N1 )の検査確定症例

国名	累積報告数( 6月15日 )		前日に報告	
	症例数	死亡者数	症例数	死亡者数
アルゼンチン	343	0	0	0
オーストラリア	1,823	0	516	0
オーストリア	7	0	0	0
バハマ	1	0	0	0
バーレーン	1	0	0	0
バルバドス	3	0	0	0
ベルギー	17	0	3	0
ボリビア	7	0	2	0
ブラジル	54	0	2	0
ブルガリア	2	0	0	0
カナダ	2,978	4	0	0
ケイマン諸島	2	0	0	0
チリ	1,694	2	0	0
中国	318	0	130	0
コロンビア	42	1	7	0
コスタリカ	104	1	0	0
キューバ	6	0	0	0
キプロス	1	0	0	0
チェコ	4	0	0	0
デンマーク	12	0	1	0
ドミニカ	1	0	0	0
ドミニカ共和国	93	1	2	0
エクアドル	80	0	13	0
エジプト	18	0	8	0
エルサルバドル	95	0	26	0
エストニア	4	0	0	0
フィンランド	4	0	0	0
フランス	80	0	7	0
ドイツ	170	0	75	0
ギリシア	19	0	12	0
グアテマラ	119	1	45	0
ホンジュラス	89	0	0	0
ハンガリー	4	0	0	0
アイスランド	4	0	0	0
インド	16	0	7	0
アイルランド	12	0	0	0
イスラエル	117	0	49	0
イタリア	67	0	11	0
ジャマイカ	11	0	0	0

日本	605	0	56	0
韓国	65	0	12	0
クウェート	18	0	0	0
レバノン	8	0	0	0
ルクセンブルグ	1	0	0	0
マレーシア	5	0	0	0
メキシコ	6,241	108	0	0
モロッコ	1	0	1	0
オランダ	61	0	26	0
ニュージーランド	86	0	59	0
ニカラグア	56	0	0	0
ノルウェー	13	0	0	0
パナマ	272	0	51	0
パラグアイ	25	0	0	0
ペルー	91	0	12	0
フィリピン	77	0	0	0
ポーランド	7	0	0	0
ポルトガル	3	0	1	0
ルーマニア	13	0	2	0
ロシア	3	0	0	0
サウジアラビア	11	0	10	0
シンガポール	47	0	29	0
スロバキア	3	0	0	0
スペイン	488	0	0	0
スウェーデン	32	0	13	0
スイス	22	0	2	0
タイ	29	0	21	0
トリニダード・トバゴ	5	0	1	0
トルコ	10	0	0	0
ウクライナ	1	0	0	0
アラブ首長国連邦	1	0	0	0
英国	1,226	0	404	0
アメリカ合衆国	17,855	45	4,638	18
ウルグアイ	36	0	0	0
ベネズエラ	25	0	0	0
ベトナム	25	0	2	0
ヨルダン川西岸とガザ地区	2	0	2	0
<b>合計</b>	<b>35,928</b>	<b>163</b>	<b>6,259</b>	<b>18</b>

\* 合計には台湾からの報告 37 例を含む。



### ジンバブエでのコレラ流行

2009年6月9日 - 更新4

2008年8月より2009年5月30日までの間に、ジンバブエの保健省から死亡者4,276人( 致死率4.3% )を含む98,424人のコレラの可能性例が報告されている。ジンバブエの10の県すべてにまたがる55の地域( 10県には全部で62地域ある )で感染者が認められている。

2009年2月初旬には、一週間に8,000人以上の報告例があったが、2009年5月には1週間に100人にまで減少した。また、週ごとの致死率も最も高かった2009年1月の6%近くから2009年5月30日に終了する週では1.5%にまで減少した。5月の最終週は68例の可能性例と1例の死亡例が報告されたが、その1週前は140例の可能性例と2例の死亡例が報告されていた。

コレラの流行は終わりに近づいているようであるが、特に継続的にコレラ患者を報告している地域では、引き続きコレラ流行予防への努力が必要である。コレラの疫学状況の注意深い監視、および導入されている対応策の継続が必要である。

世界保健機関( WHO )とアウトブレイクの警戒と対応の世界的ネットワーク( Global Outbreak Alert and Response Network : GOARN )のパートナーはジンバブエの保健省と協力して、ジンバブエ全土でのコレラのコントロールを行っている。GOARNのパートナーはバングラデシュ国際下痢性疾患研究センター、オーストラリアマックファーレン・バーネット医療リサーチ、ロンドン大学の公衆衛生・熱帯医学・予防医学科、米国疾病予防センター( CDC )、スウェーデン国立保健福祉委員会である。また、国境なき医師団や赤十字社などのNGOも医療機関がほとんど機能していない中で患者の治療に重要な役割を果たしている。



## 感染症の話

\*\*\*\*\*

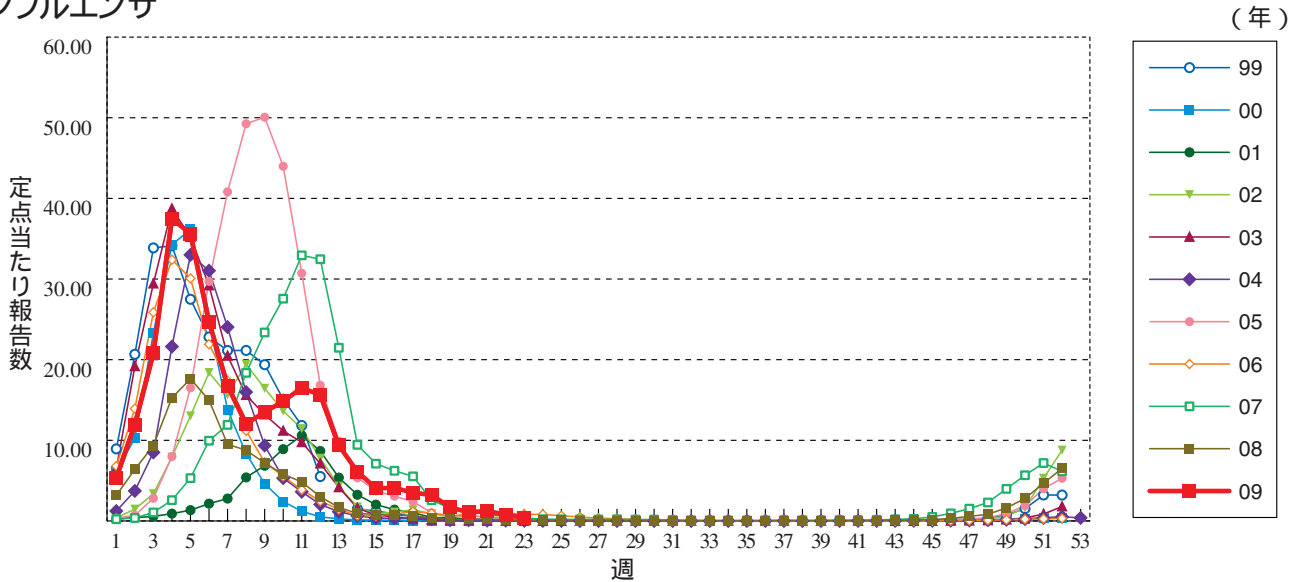
今週はお休みさせていただきます。  
「感染症の話」過去の掲載分については  
<http://idsc.nih.go.jp/idwr/kansen/index.html>  
でご覧いただけます。

\*\*\*\*\*

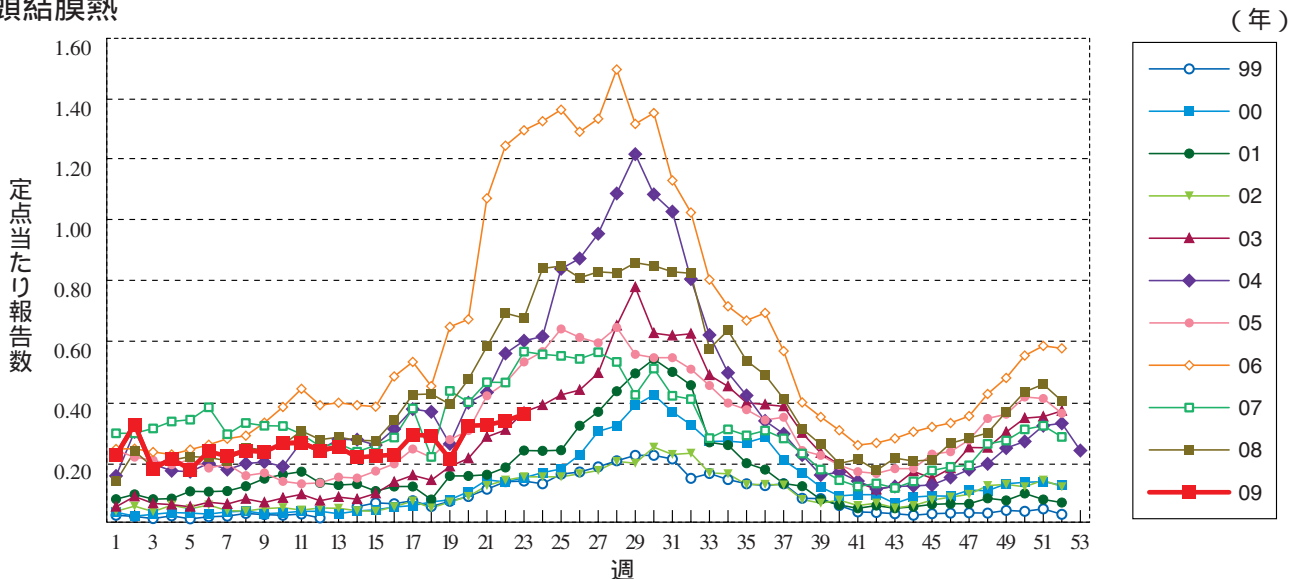


**グラフ総覧(23週)**

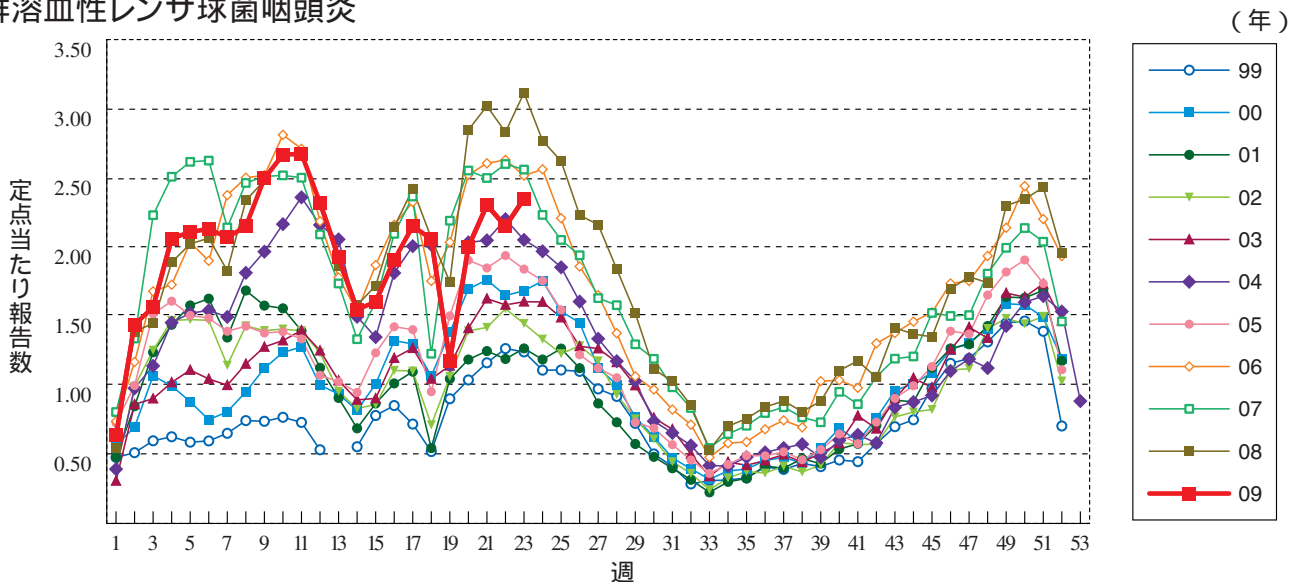
**インフルエンザ**



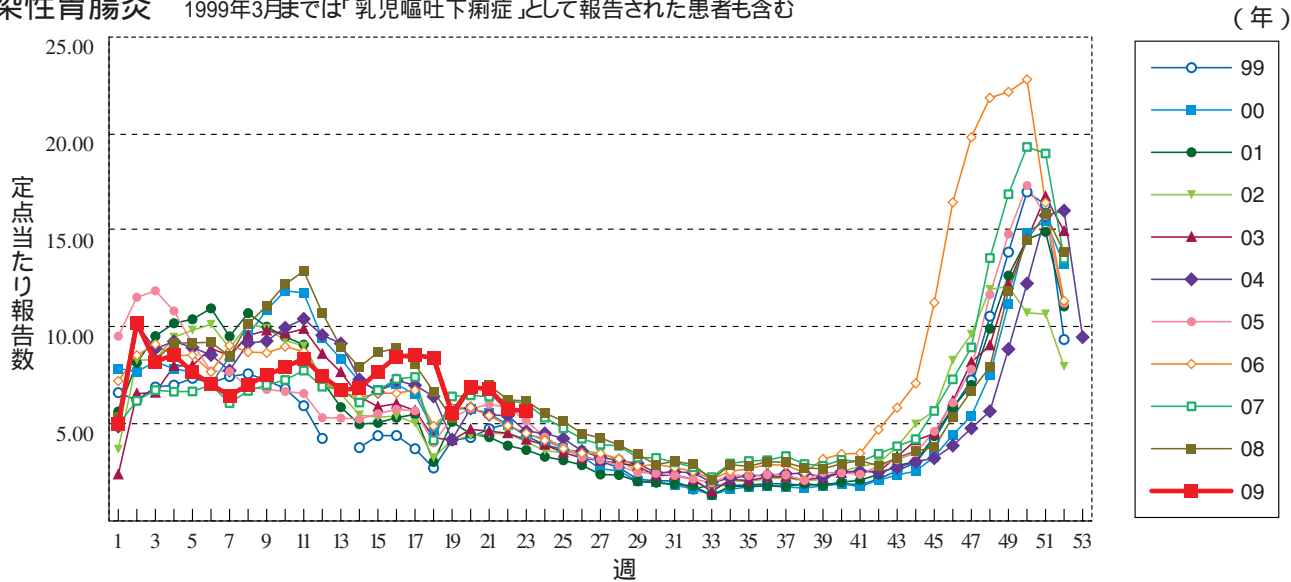
**咽頭結膜熱**



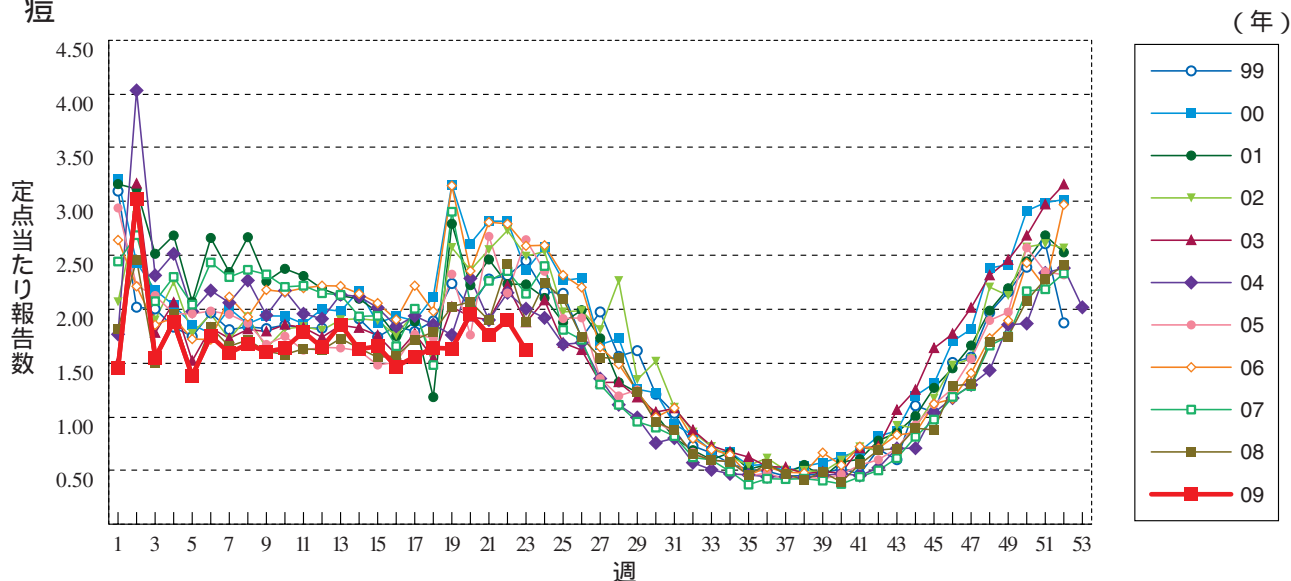
**A群溶血性レンサ球菌咽頭炎**



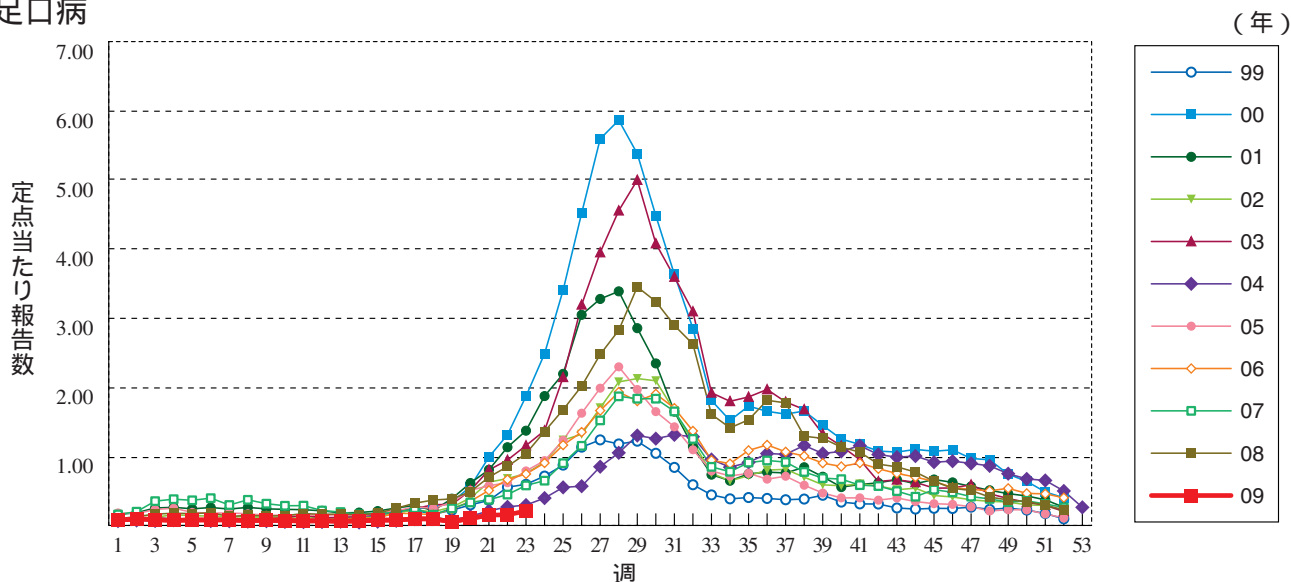
**感染性胃腸炎** 1999年3月までは「乳児嘔吐下痢症」として報告された患者も含む



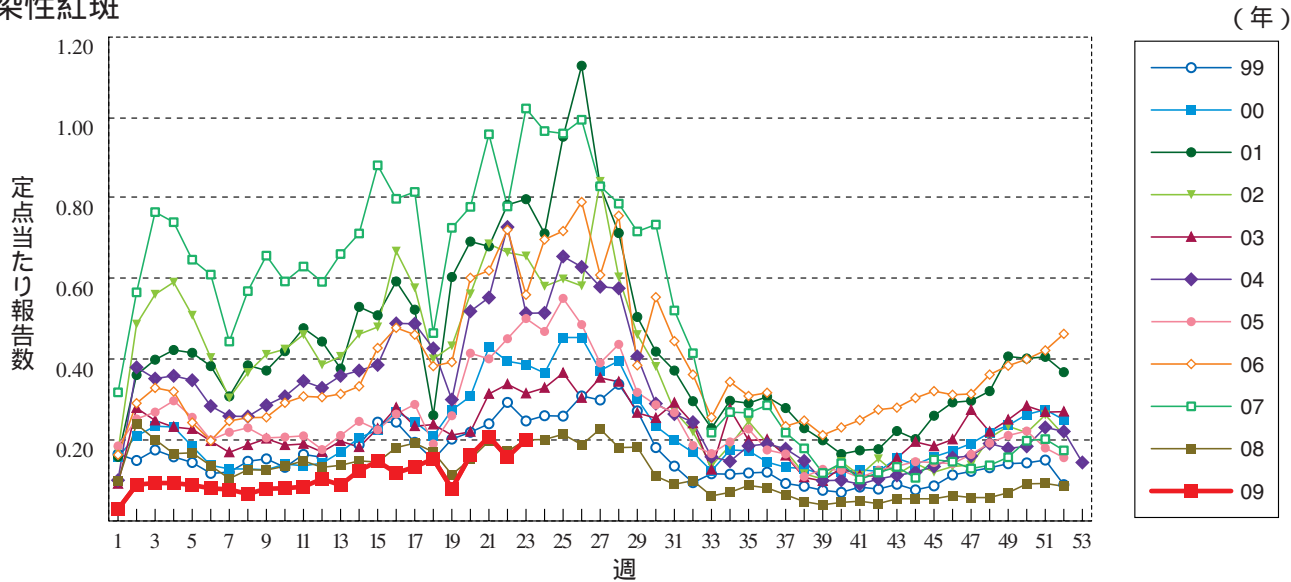
**水痘**



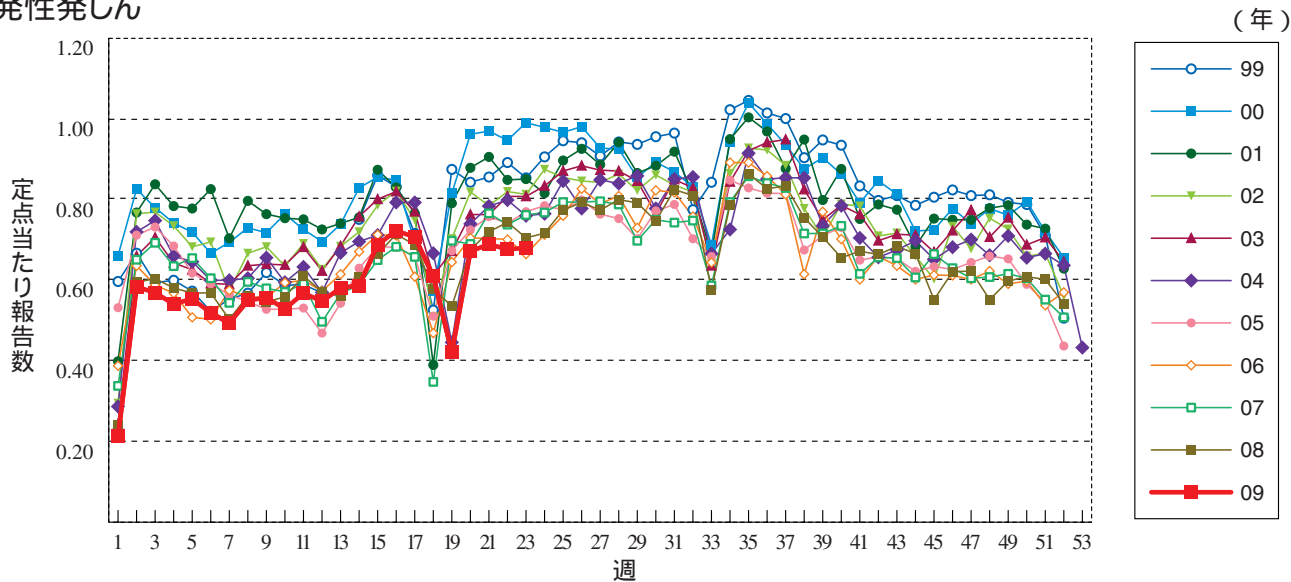
**手足口病**



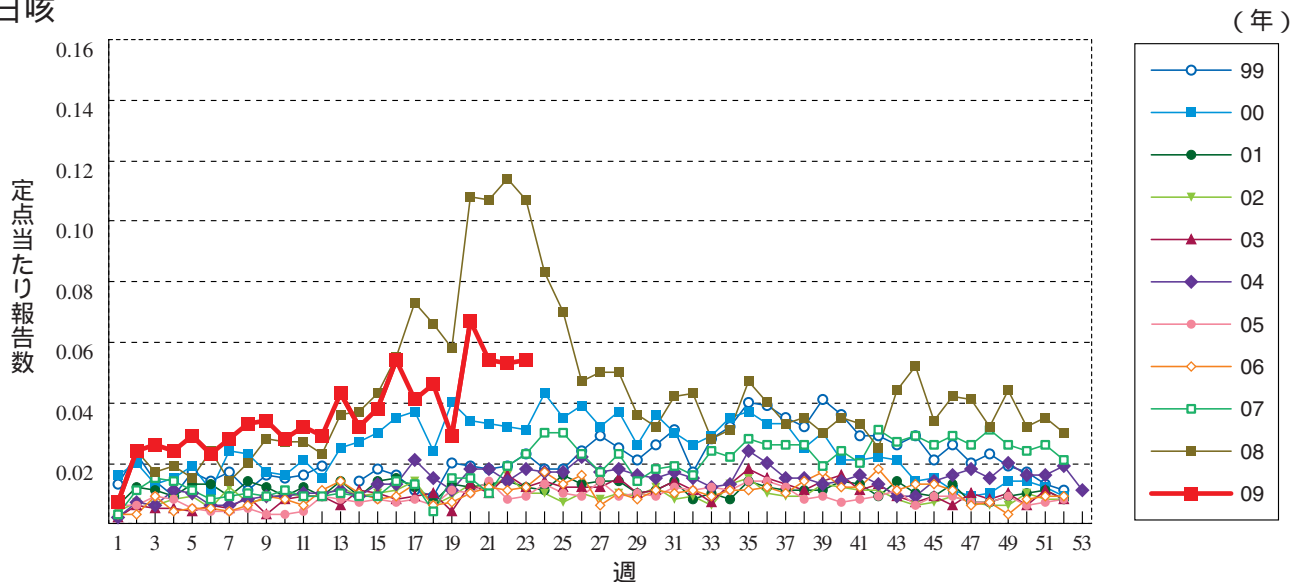
伝染性紅斑



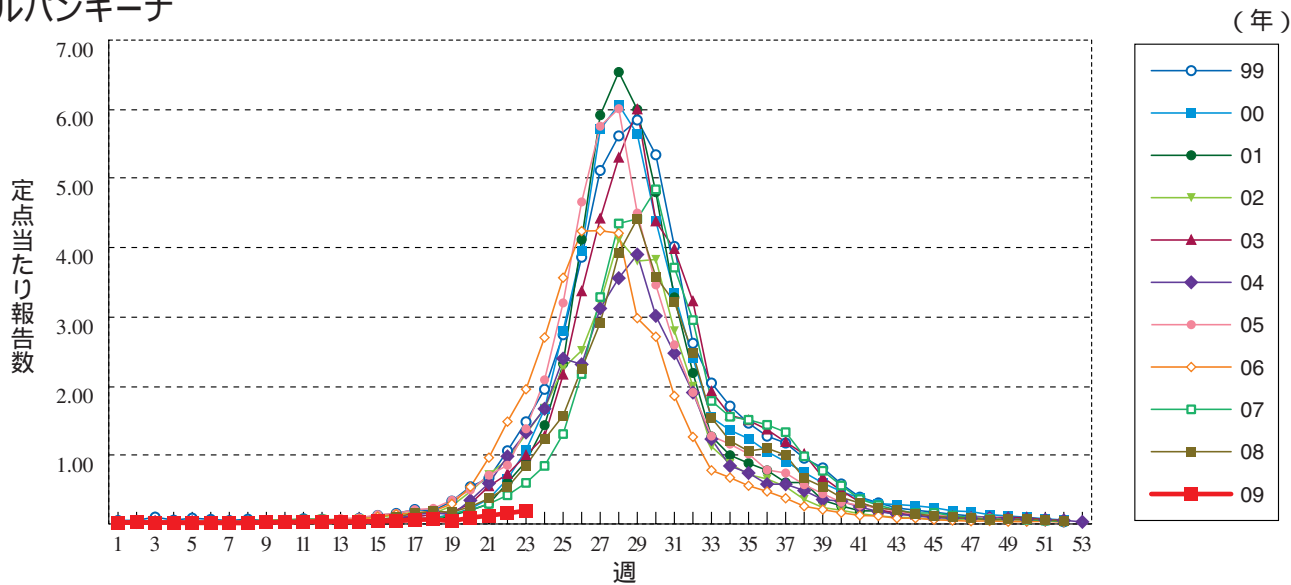
突発性発しん



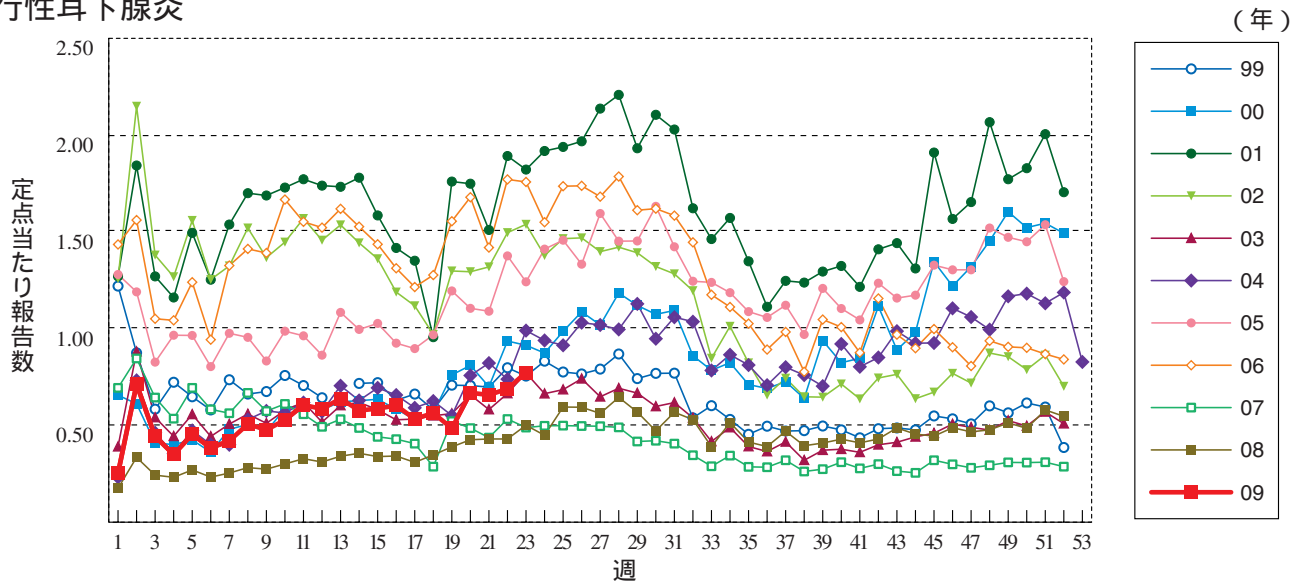
百日咳



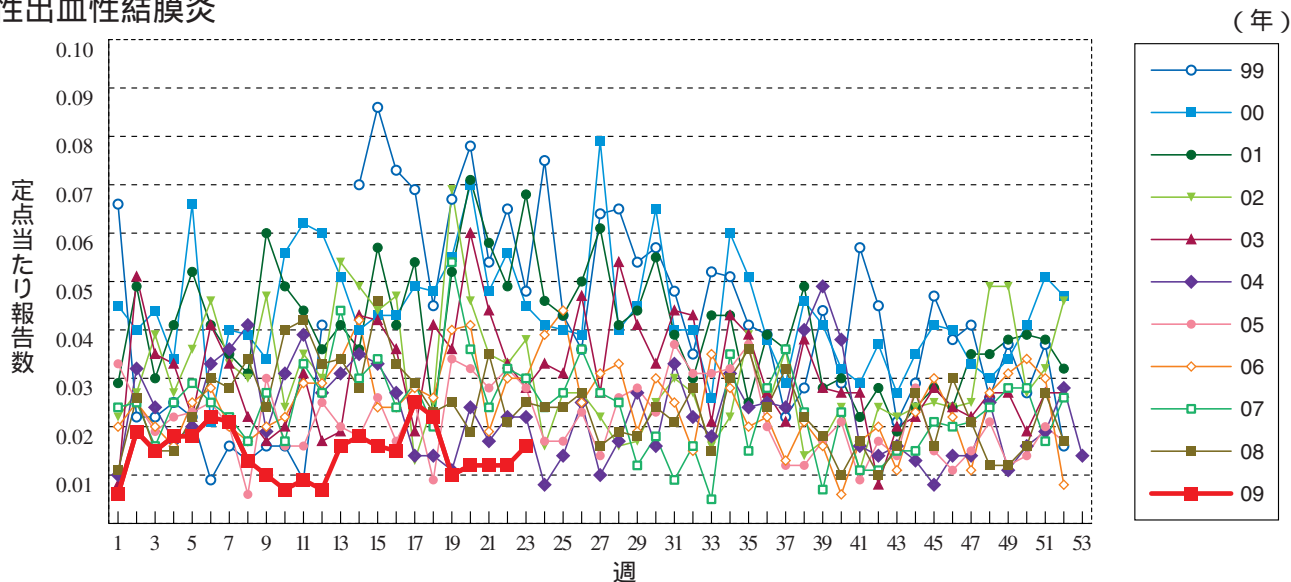
ヘルパンギーナ



流行性耳下腺炎

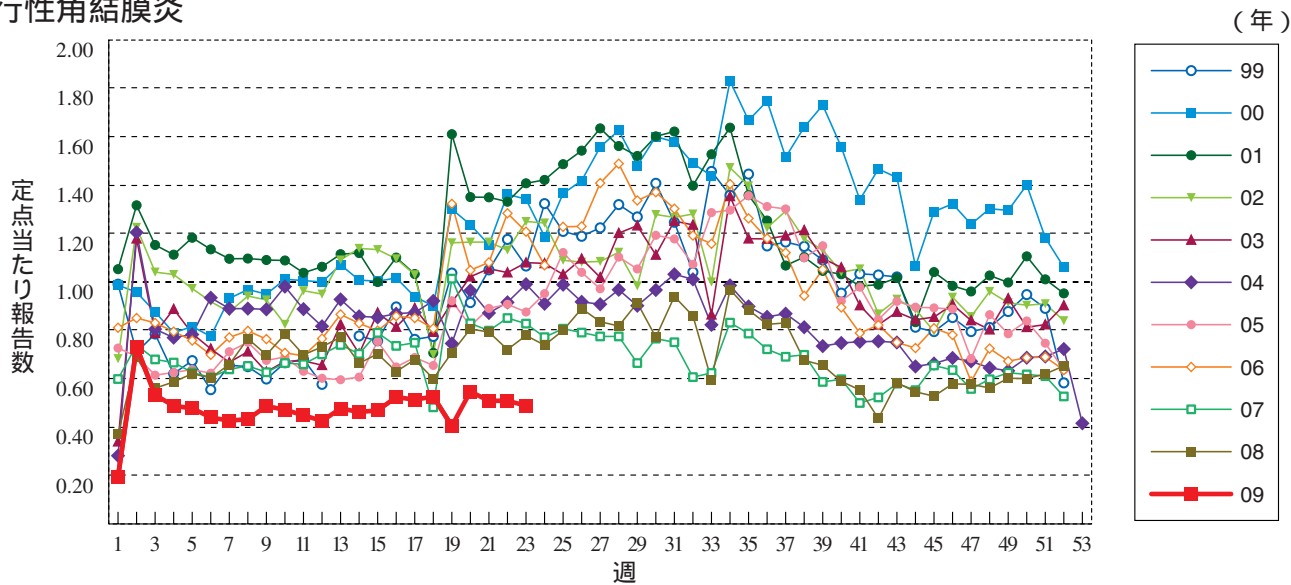


急性出血性結膜炎

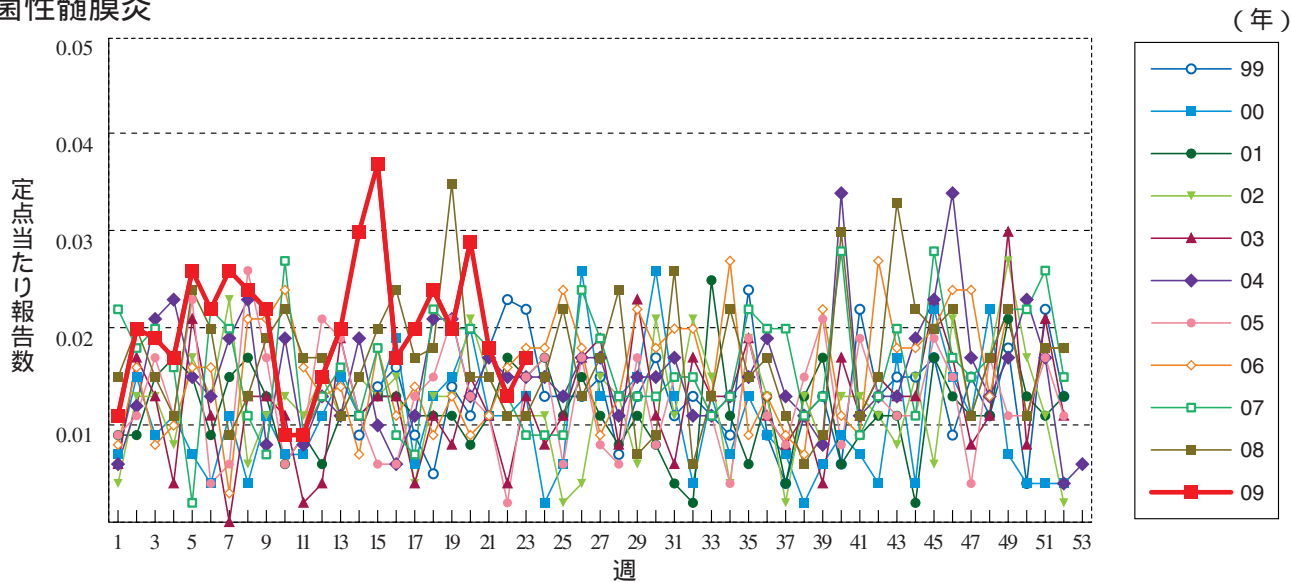




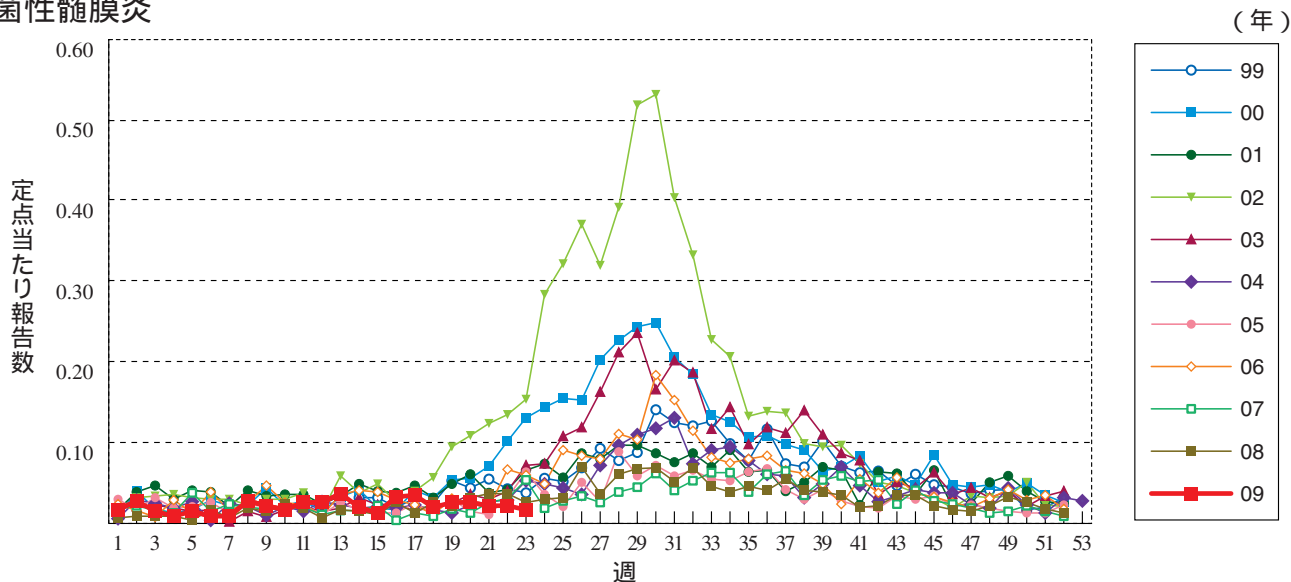
流行性角結膜炎



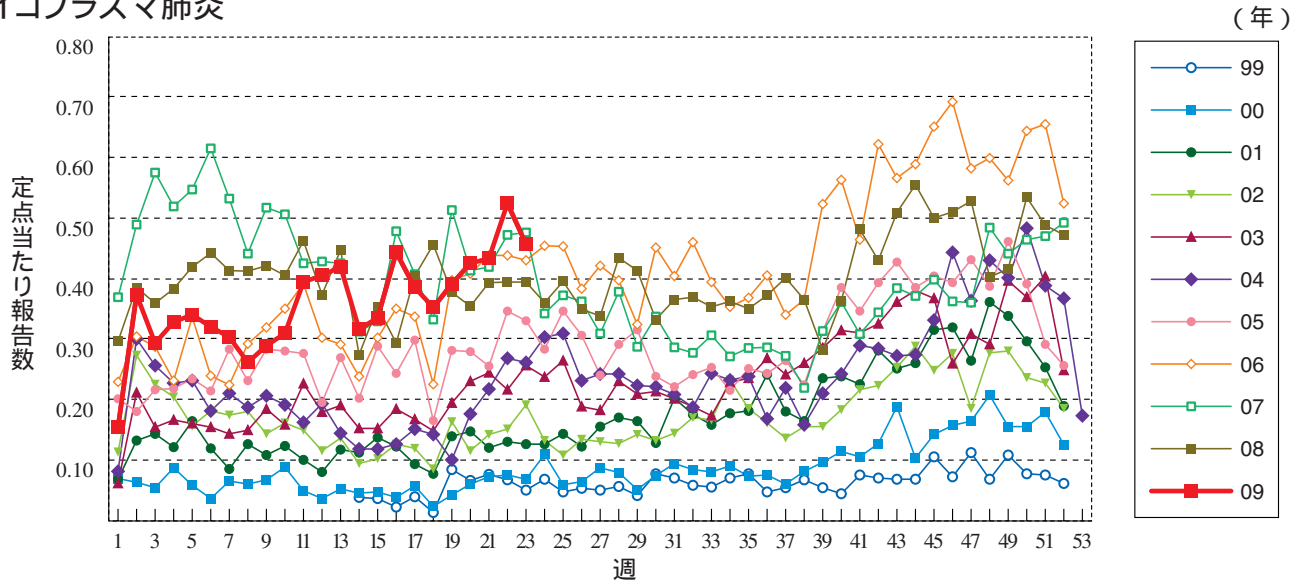
細菌性髄膜炎



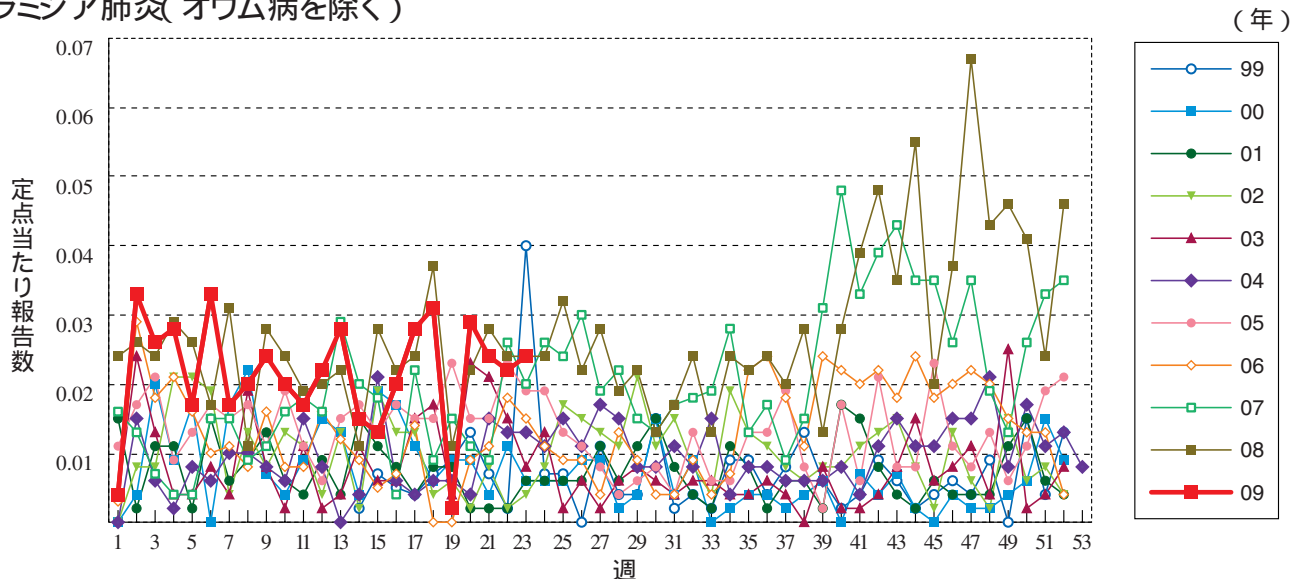
無菌性髄膜炎



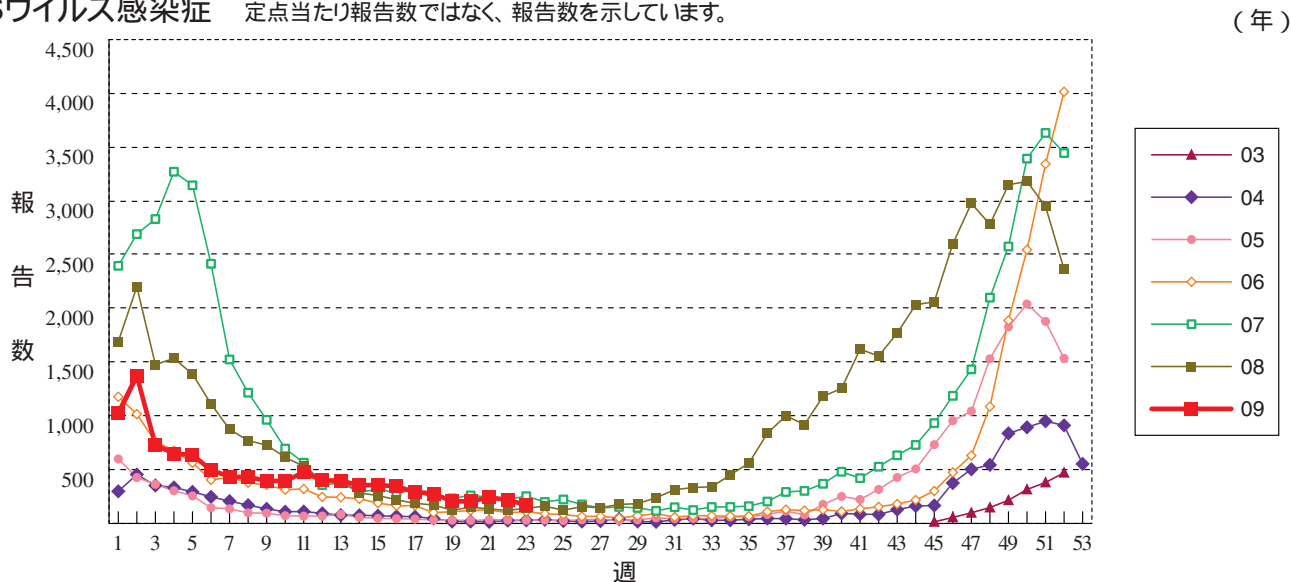
マイコプラズマ肺炎



クラミジア肺炎(オウム病を除く)



RSウイルス感染症 定ポイントあたり報告数ではなく、報告数を示しています。





## 23週のデータ

注) 表中の報告数は6月10日集計分であり、その後の報告は次週以降の累積に反映されます。  
 新型インフルエンザは報告の遅れているものが多数ある状況が認められるため、掲載していません。

報告数・累積報告数、疾病・都道府県別

2009年23週

	エボラ出血熱		クリミア・コンゴ出血熱		痘 そう		南米出血熱		ペ ス ト		マールブルグ病		ラッサ熱		急性灰白髄炎		結 核	
	報告数	累積	報告数	累積	報告数	累積	報告数	累積	報告数	累積	報告数	累積	報告数	累積	報告数	累積	報告数	累積
総 数	-	-	-	-	-	-	-	-	-	-	-	-	-	-	-	-	327	11051
北海道	-	-	-	-	-	-	-	-	-	-	-	-	-	-	-	-	2	330
青森県	-	-	-	-	-	-	-	-	-	-	-	-	-	-	-	-	3	148
岩手県	-	-	-	-	-	-	-	-	-	-	-	-	-	-	-	-	6	77
宮城県	-	-	-	-	-	-	-	-	-	-	-	-	-	-	-	-	4	142
秋田県	-	-	-	-	-	-	-	-	-	-	-	-	-	-	-	-	-	52
山形県	-	-	-	-	-	-	-	-	-	-	-	-	-	-	-	-	2	88
福島県	-	-	-	-	-	-	-	-	-	-	-	-	-	-	-	-	6	127
茨城県	-	-	-	-	-	-	-	-	-	-	-	-	-	-	-	-	9	213
栃木県	-	-	-	-	-	-	-	-	-	-	-	-	-	-	-	-	2	137
群馬県	-	-	-	-	-	-	-	-	-	-	-	-	-	-	-	-	1	77
埼玉県	-	-	-	-	-	-	-	-	-	-	-	-	-	-	-	-	21	536
千葉県	-	-	-	-	-	-	-	-	-	-	-	-	-	-	-	-	18	618
東京都	-	-	-	-	-	-	-	-	-	-	-	-	-	-	-	-	61	1765
神奈川県	-	-	-	-	-	-	-	-	-	-	-	-	-	-	-	-	30	764
新潟県	-	-	-	-	-	-	-	-	-	-	-	-	-	-	-	-	3	143
富山県	-	-	-	-	-	-	-	-	-	-	-	-	-	-	-	-	4	81
石川県	-	-	-	-	-	-	-	-	-	-	-	-	-	-	-	-	1	82
福井県	-	-	-	-	-	-	-	-	-	-	-	-	-	-	-	-	4	68
山梨県	-	-	-	-	-	-	-	-	-	-	-	-	-	-	-	-	-	49
長野県	-	-	-	-	-	-	-	-	-	-	-	-	-	-	-	-	9	130
岐阜県	-	-	-	-	-	-	-	-	-	-	-	-	-	-	-	-	5	218
静岡県	-	-	-	-	-	-	-	-	-	-	-	-	-	-	-	-	3	278
愛知県	-	-	-	-	-	-	-	-	-	-	-	-	-	-	-	-	22	861
三重県	-	-	-	-	-	-	-	-	-	-	-	-	-	-	-	-	6	163
滋賀県	-	-	-	-	-	-	-	-	-	-	-	-	-	-	-	-	2	122
京都府	-	-	-	-	-	-	-	-	-	-	-	-	-	-	-	-	8	288
大阪府	-	-	-	-	-	-	-	-	-	-	-	-	-	-	-	-	8	565
兵庫県	-	-	-	-	-	-	-	-	-	-	-	-	-	-	-	-	15	377
奈良県	-	-	-	-	-	-	-	-	-	-	-	-	-	-	-	-	-	119
和歌山県	-	-	-	-	-	-	-	-	-	-	-	-	-	-	-	-	4	119
鳥取県	-	-	-	-	-	-	-	-	-	-	-	-	-	-	-	-	-	34
島根県	-	-	-	-	-	-	-	-	-	-	-	-	-	-	-	-	3	76
岡山県	-	-	-	-	-	-	-	-	-	-	-	-	-	-	-	-	-	88
広島県	-	-	-	-	-	-	-	-	-	-	-	-	-	-	-	-	13	246
山口県	-	-	-	-	-	-	-	-	-	-	-	-	-	-	-	-	-	127
徳島県	-	-	-	-	-	-	-	-	-	-	-	-	-	-	-	-	2	82
香川県	-	-	-	-	-	-	-	-	-	-	-	-	-	-	-	-	-	80
愛媛県	-	-	-	-	-	-	-	-	-	-	-	-	-	-	-	-	8	123
高知県	-	-	-	-	-	-	-	-	-	-	-	-	-	-	-	-	3	71
福岡県	-	-	-	-	-	-	-	-	-	-	-	-	-	-	-	-	14	503
佐賀県	-	-	-	-	-	-	-	-	-	-	-	-	-	-	-	-	6	84
長崎県	-	-	-	-	-	-	-	-	-	-	-	-	-	-	-	-	7	153
熊本県	-	-	-	-	-	-	-	-	-	-	-	-	-	-	-	-	-	132
大分県	-	-	-	-	-	-	-	-	-	-	-	-	-	-	-	-	1	124
宮崎県	-	-	-	-	-	-	-	-	-	-	-	-	-	-	-	-	4	118
鹿児島県	-	-	-	-	-	-	-	-	-	-	-	-	-	-	-	-	7	167
沖縄県	-	-	-	-	-	-	-	-	-	-	-	-	-	-	-	-	-	106

\*病原体がSARSコロナウイルスであるものに限る。

報告数・累積報告数, 疾病・都道府県別

2009年23週

	ジフテリア		重症急性 呼吸器症候群*		鳥インフル エンザ(H5N1)		コレラ		細菌性赤痢		腸管出血性 大腸菌感染症		腸チフス		パラチフス		E型肝炎	
	報告数	累積	報告数	累積	報告数	累積	報告数	累積	報告数	累積	報告数	累積	報告数	累積	報告数	累積	報告数	累積
総 数	-	-	-	-	-	-	1	3	2	79	90	605	-	13	-	8	-	19
北海道	-	-	-	-	-	-	-	-	-	-	-	11	-	-	-	-	-	3
青森県	-	-	-	-	-	-	-	-	-	-	-	5	-	1	-	-	-	-
岩手県	-	-	-	-	-	-	-	-	-	3	-	9	-	-	-	-	-	-
宮城県	-	-	-	-	-	-	-	-	-	-	-	7	-	-	-	-	-	-
秋田県	-	-	-	-	-	-	-	-	-	-	-	3	-	-	-	-	-	1
山形県	-	-	-	-	-	-	-	-	-	1	2	10	-	-	-	-	-	-
福島県	-	-	-	-	-	-	-	-	-	1	-	2	-	-	-	-	-	-
茨城県	-	-	-	-	-	-	-	-	-	1	1	7	-	-	-	-	-	-
栃木県	-	-	-	-	-	-	-	-	-	-	-	2	-	-	-	-	-	1
群馬県	-	-	-	-	-	-	-	-	-	6	1	8	-	-	-	-	-	-
埼玉県	-	-	-	-	-	-	-	-	-	1	3	20	-	-	-	-	-	-
千葉県	-	-	-	-	-	-	-	-	-	6	-	19	-	-	-	-	-	-
東京都	-	-	-	-	-	-	1	1	1	16	2	34	-	7	-	4	-	5
神奈川県	-	-	-	-	-	-	-	1	1	11	4	29	-	-	-	2	-	-
新潟県	-	-	-	-	-	-	-	-	-	-	1	27	-	-	-	-	-	-
富山県	-	-	-	-	-	-	-	1	-	2	-	7	-	-	-	-	-	-
石川県	-	-	-	-	-	-	-	-	-	-	4	26	-	-	-	-	-	-
福井県	-	-	-	-	-	-	-	-	-	-	-	10	-	-	-	-	-	-
山梨県	-	-	-	-	-	-	-	-	-	-	-	-	-	-	-	-	-	-
長野県	-	-	-	-	-	-	-	-	-	2	1	8	-	-	-	-	-	-
岐阜県	-	-	-	-	-	-	-	-	-	1	1	10	-	-	-	-	-	-
静岡県	-	-	-	-	-	-	-	-	-	1	1	10	-	-	-	-	-	2
愛知県	-	-	-	-	-	-	-	-	-	8	5	23	-	2	-	1	-	1
三重県	-	-	-	-	-	-	-	-	-	5	-	2	-	-	-	-	-	2
滋賀県	-	-	-	-	-	-	-	-	-	-	-	3	-	-	-	-	-	1
京都府	-	-	-	-	-	-	-	-	-	1	-	20	-	-	-	-	-	-
大阪府	-	-	-	-	-	-	-	-	-	1	3	21	-	1	-	-	-	-
兵庫県	-	-	-	-	-	-	-	-	-	1	1	27	-	-	-	-	-	-
奈良県	-	-	-	-	-	-	-	-	-	2	-	5	-	-	-	-	-	-
和歌山県	-	-	-	-	-	-	-	-	-	-	-	11	-	-	-	-	-	-
鳥取県	-	-	-	-	-	-	-	-	-	-	-	-	-	-	-	-	-	-
島根県	-	-	-	-	-	-	-	-	-	-	-	-	-	-	-	-	-	-
岡山県	-	-	-	-	-	-	-	-	-	2	1	6	-	1	-	-	-	-
広島県	-	-	-	-	-	-	-	-	-	-	-	2	23	-	-	-	-	-
山口県	-	-	-	-	-	-	-	-	-	1	-	11	-	-	-	-	-	-
徳島県	-	-	-	-	-	-	-	-	-	-	-	1	-	-	-	-	-	-
香川県	-	-	-	-	-	-	-	-	-	-	-	4	-	-	-	-	-	-
愛媛県	-	-	-	-	-	-	-	-	-	-	-	44	46	-	-	-	-	-
高知県	-	-	-	-	-	-	-	-	-	-	-	9	-	-	-	-	-	-
福岡県	-	-	-	-	-	-	-	-	-	5	2	55	-	-	-	-	-	1
佐賀県	-	-	-	-	-	-	-	-	-	-	-	2	-	-	-	1	-	-
長崎県	-	-	-	-	-	-	-	-	-	-	-	1	3	-	-	-	-	-
熊本県	-	-	-	-	-	-	-	-	-	-	-	6	-	-	-	-	-	2
大分県	-	-	-	-	-	-	-	-	-	1	6	49	-	-	-	-	-	-
宮崎県	-	-	-	-	-	-	-	-	-	-	-	4	-	1	-	-	-	-
鹿児島県	-	-	-	-	-	-	-	-	-	-	-	4	8	-	-	-	-	-
沖縄県	-	-	-	-	-	-	-	-	-	-	-	2	-	-	-	-	-	-

報告数・累積報告数, 疾病・都道府県別

2009年23週

	ウエストナイル熱		A型肝炎		エキノコックス症		黄熱		オウム病		オムスク出血熱		回帰熱		キャサナル森林病		Q熱	
	報告数	累積	報告数	累積	報告数	累積	報告数	累積	報告数	累積	報告数	累積	報告数	累積	報告数	累積	報告数	累積
総数	-	-	4	54	-	9	-	-	-	5	-	-	-	-	-	-	-	1
北海道	-	-	-	1	-	8	-	-	-	-	-	-	-	-	-	-	-	-
青森県	-	-	-	-	-	-	-	-	-	-	-	-	-	-	-	-	-	-
岩手県	-	-	-	-	-	-	-	-	-	-	-	-	-	-	-	-	-	-
宮城県	-	-	-	6	-	-	-	-	-	-	-	-	-	-	-	-	-	-
秋田県	-	-	-	1	-	-	-	-	-	-	-	-	-	-	-	-	-	-
山形県	-	-	-	1	-	-	-	-	-	-	-	-	-	-	-	-	-	-
福島県	-	-	1	2	-	-	-	-	-	-	-	-	-	-	-	-	-	-
茨城県	-	-	-	1	-	-	-	-	-	-	-	-	-	-	-	-	-	-
栃木県	-	-	-	-	-	-	-	-	-	-	-	-	-	-	-	-	-	-
群馬県	-	-	-	1	-	-	-	-	-	-	-	-	-	-	-	-	-	-
埼玉県	-	-	-	2	-	-	-	-	-	1	-	-	-	-	-	-	-	-
千葉県	-	-	-	2	-	-	-	-	-	-	-	-	-	-	-	-	-	-
東京都	-	-	-	7	-	1	-	-	-	1	-	-	-	-	-	-	-	-
神奈川県	-	-	1	3	-	-	-	-	-	-	-	-	-	-	-	-	-	-
新潟県	-	-	-	1	-	-	-	-	-	-	-	-	-	-	-	-	-	-
富山県	-	-	-	1	-	-	-	-	-	-	-	-	-	-	-	-	-	-
石川県	-	-	-	-	-	-	-	-	-	-	-	-	-	-	-	-	-	-
福井県	-	-	-	-	-	-	-	-	-	-	-	-	-	-	-	-	-	-
山梨県	-	-	-	-	-	-	-	-	-	-	-	-	-	-	-	-	-	-
長野県	-	-	-	-	-	-	-	-	-	-	-	-	-	-	-	-	-	-
岐阜県	-	-	-	-	-	-	-	-	-	-	-	-	-	-	-	-	-	-
静岡県	-	-	-	2	-	-	-	-	-	-	-	-	-	-	-	-	-	-
愛知県	-	-	1	4	-	-	-	-	-	1	-	-	-	-	-	-	-	-
三重県	-	-	1	3	-	-	-	-	-	-	-	-	-	-	-	-	-	-
滋賀県	-	-	-	-	-	-	-	-	-	-	-	-	-	-	-	-	-	-
京都府	-	-	-	2	-	-	-	-	-	-	-	-	-	-	-	-	-	-
大阪府	-	-	-	1	-	-	-	-	-	-	-	-	-	-	-	-	-	-
兵庫県	-	-	-	4	-	-	-	-	-	1	-	-	-	-	-	-	-	1
奈良県	-	-	-	1	-	-	-	-	-	-	-	-	-	-	-	-	-	-
和歌山県	-	-	-	1	-	-	-	-	-	-	-	-	-	-	-	-	-	-
鳥取県	-	-	-	-	-	-	-	-	-	-	-	-	-	-	-	-	-	-
島根県	-	-	-	-	-	-	-	-	-	-	-	-	-	-	-	-	-	-
岡山県	-	-	-	-	-	-	-	-	-	1	-	-	-	-	-	-	-	-
広島県	-	-	-	2	-	-	-	-	-	-	-	-	-	-	-	-	-	-
山口県	-	-	-	-	-	-	-	-	-	-	-	-	-	-	-	-	-	-
徳島県	-	-	-	1	-	-	-	-	-	-	-	-	-	-	-	-	-	-
香川県	-	-	-	-	-	-	-	-	-	-	-	-	-	-	-	-	-	-
愛媛県	-	-	-	1	-	-	-	-	-	-	-	-	-	-	-	-	-	-
高知県	-	-	-	-	-	-	-	-	-	-	-	-	-	-	-	-	-	-
福岡県	-	-	-	1	-	-	-	-	-	-	-	-	-	-	-	-	-	-
佐賀県	-	-	-	-	-	-	-	-	-	-	-	-	-	-	-	-	-	-
長崎県	-	-	-	1	-	-	-	-	-	-	-	-	-	-	-	-	-	-
熊本県	-	-	-	1	-	-	-	-	-	-	-	-	-	-	-	-	-	-
大分県	-	-	-	-	-	-	-	-	-	-	-	-	-	-	-	-	-	-
宮崎県	-	-	-	-	-	-	-	-	-	-	-	-	-	-	-	-	-	-
鹿児島県	-	-	-	-	-	-	-	-	-	-	-	-	-	-	-	-	-	-
沖縄県	-	-	-	-	-	-	-	-	-	-	-	-	-	-	-	-	-	-

報告数・累積報告数, 疾病・都道府県別

2009年23週

	狂犬病		コクシジ オイデス症		サル痘		腎症候性出血熱		西部ウマ脳炎		ダニ媒介脳炎		炭疽		つつが虫病		デング熱	
	報告数	累積	報告数	累積	報告数	累積	報告数	累積	報告数	累積	報告数	累積	報告数	累積	報告数	累積	報告数	累積
総数	-	-	-	1	-	-	-	-	-	-	-	-	-	-	8	87	-	30
北海道	-	-	-	-	-	-	-	-	-	-	-	-	-	-	-	-	-	-
青森県	-	-	-	-	-	-	-	-	-	-	-	-	-	-	1	5	-	-
岩手県	-	-	-	-	-	-	-	-	-	-	-	-	-	-	3	7	-	-
宮城県	-	-	-	-	-	-	-	-	-	-	-	-	-	-	-	1	-	-
秋田県	-	-	-	-	-	-	-	-	-	-	-	-	-	-	1	10	-	-
山形県	-	-	-	-	-	-	-	-	-	-	-	-	-	-	1	6	-	-
福島県	-	-	-	-	-	-	-	-	-	-	-	-	-	-	2	9	-	-
茨城県	-	-	-	-	-	-	-	-	-	-	-	-	-	-	-	2	-	1
栃木県	-	-	-	-	-	-	-	-	-	-	-	-	-	-	-	-	-	-
群馬県	-	-	-	-	-	-	-	-	-	-	-	-	-	-	-	-	-	-
埼玉県	-	-	-	-	-	-	-	-	-	-	-	-	-	-	-	-	-	-
千葉県	-	-	-	-	-	-	-	-	-	-	-	-	-	-	-	4	-	1
東京都	-	-	-	1	-	-	-	-	-	-	-	-	-	-	-	2	-	10
神奈川県	-	-	-	-	-	-	-	-	-	-	-	-	-	-	-	-	-	4
新潟県	-	-	-	-	-	-	-	-	-	-	-	-	-	-	-	6	-	-
富山県	-	-	-	-	-	-	-	-	-	-	-	-	-	-	-	-	-	1
石川県	-	-	-	-	-	-	-	-	-	-	-	-	-	-	-	-	-	-
福井県	-	-	-	-	-	-	-	-	-	-	-	-	-	-	-	-	-	-
山梨県	-	-	-	-	-	-	-	-	-	-	-	-	-	-	-	1	-	-
長野県	-	-	-	-	-	-	-	-	-	-	-	-	-	-	-	3	-	-
岐阜県	-	-	-	-	-	-	-	-	-	-	-	-	-	-	-	-	-	-
静岡県	-	-	-	-	-	-	-	-	-	-	-	-	-	-	-	-	-	2
愛知県	-	-	-	-	-	-	-	-	-	-	-	-	-	-	-	-	-	1
三重県	-	-	-	-	-	-	-	-	-	-	-	-	-	-	-	1	-	-
滋賀県	-	-	-	-	-	-	-	-	-	-	-	-	-	-	-	-	-	-
京都府	-	-	-	-	-	-	-	-	-	-	-	-	-	-	-	-	-	2
大阪府	-	-	-	-	-	-	-	-	-	-	-	-	-	-	-	-	-	7
兵庫県	-	-	-	-	-	-	-	-	-	-	-	-	-	-	-	-	-	-
奈良県	-	-	-	-	-	-	-	-	-	-	-	-	-	-	-	-	-	-
和歌山県	-	-	-	-	-	-	-	-	-	-	-	-	-	-	-	5	-	-
鳥取県	-	-	-	-	-	-	-	-	-	-	-	-	-	-	-	1	-	-
島根県	-	-	-	-	-	-	-	-	-	-	-	-	-	-	-	3	-	-
岡山県	-	-	-	-	-	-	-	-	-	-	-	-	-	-	-	-	-	-
広島県	-	-	-	-	-	-	-	-	-	-	-	-	-	-	-	1	-	-
山口県	-	-	-	-	-	-	-	-	-	-	-	-	-	-	-	-	-	-
徳島県	-	-	-	-	-	-	-	-	-	-	-	-	-	-	-	2	-	-
香川県	-	-	-	-	-	-	-	-	-	-	-	-	-	-	-	-	-	-
愛媛県	-	-	-	-	-	-	-	-	-	-	-	-	-	-	-	-	-	-
高知県	-	-	-	-	-	-	-	-	-	-	-	-	-	-	-	-	-	-
福岡県	-	-	-	-	-	-	-	-	-	-	-	-	-	-	-	-	-	1
佐賀県	-	-	-	-	-	-	-	-	-	-	-	-	-	-	-	1	-	-
長崎県	-	-	-	-	-	-	-	-	-	-	-	-	-	-	-	-	-	-
熊本県	-	-	-	-	-	-	-	-	-	-	-	-	-	-	-	1	-	-
大分県	-	-	-	-	-	-	-	-	-	-	-	-	-	-	-	2	-	-
宮崎県	-	-	-	-	-	-	-	-	-	-	-	-	-	-	-	5	-	-
鹿児島県	-	-	-	-	-	-	-	-	-	-	-	-	-	-	-	9	-	-
沖縄県	-	-	-	-	-	-	-	-	-	-	-	-	-	-	-	-	-	-



\*鳥インフルエンザ H5N1 を除く。

報告数・累積報告数，疾病・都道府県別

2009年23週

	東部ウマ脳炎		鳥インフルエンザ*		ニパウイルス感染症		日本紅斑熱		日本脳炎		ハンタウイルス肺症候群		Bウイルス病		鼻 疽		ブルセラ症		
	報告数	累積	報告数	累積	報告数	累積	報告数	累積	報告数	累積	報告数	累積	報告数	累積	報告数	累積	報告数	累積	
総 数	-	-	-	-	-	-	2	18	-	-	-	-	-	-	-	-	-	-	1
北海道	-	-	-	-	-	-	-	-	-	-	-	-	-	-	-	-	-	-	-
青森県	-	-	-	-	-	-	-	-	-	-	-	-	-	-	-	-	-	-	-
岩手県	-	-	-	-	-	-	-	-	-	-	-	-	-	-	-	-	-	-	-
宮城県	-	-	-	-	-	-	-	-	-	-	-	-	-	-	-	-	-	-	-
秋田県	-	-	-	-	-	-	-	-	-	-	-	-	-	-	-	-	-	-	-
山形県	-	-	-	-	-	-	-	-	-	-	-	-	-	-	-	-	-	-	-
福島県	-	-	-	-	-	-	-	-	-	-	-	-	-	-	-	-	-	-	-
茨城県	-	-	-	-	-	-	-	-	-	-	-	-	-	-	-	-	-	-	-
栃木県	-	-	-	-	-	-	-	-	-	-	-	-	-	-	-	-	-	-	-
群馬県	-	-	-	-	-	-	-	-	-	-	-	-	-	-	-	-	-	-	-
埼玉県	-	-	-	-	-	-	-	-	-	-	-	-	-	-	-	-	-	-	1
千葉県	-	-	-	-	-	-	-	-	-	-	-	-	-	-	-	-	-	-	-
東京都	-	-	-	-	-	-	-	-	-	-	-	-	-	-	-	-	-	-	-
神奈川県	-	-	-	-	-	-	-	-	-	-	-	-	-	-	-	-	-	-	-
新潟県	-	-	-	-	-	-	-	-	-	-	-	-	-	-	-	-	-	-	-
富山県	-	-	-	-	-	-	-	-	-	-	-	-	-	-	-	-	-	-	-
石川県	-	-	-	-	-	-	-	-	-	-	-	-	-	-	-	-	-	-	-
福井県	-	-	-	-	-	-	-	-	-	-	-	-	-	-	-	-	-	-	-
山梨県	-	-	-	-	-	-	-	-	-	-	-	-	-	-	-	-	-	-	-
長野県	-	-	-	-	-	-	-	-	-	-	-	-	-	-	-	-	-	-	-
岐阜県	-	-	-	-	-	-	-	-	-	-	-	-	-	-	-	-	-	-	-
静岡県	-	-	-	-	-	-	-	-	-	-	-	-	-	-	-	-	-	-	-
愛知県	-	-	-	-	-	-	-	-	-	-	-	-	-	-	-	-	-	-	-
三重県	-	-	-	-	-	-	6	-	-	-	-	-	-	-	-	-	-	-	-
滋賀県	-	-	-	-	-	-	-	-	-	-	-	-	-	-	-	-	-	-	-
京都府	-	-	-	-	-	-	-	-	-	-	-	-	-	-	-	-	-	-	-
大阪府	-	-	-	-	-	-	-	-	-	-	-	-	-	-	-	-	-	-	-
兵庫県	-	-	-	-	-	-	2	-	-	-	-	-	-	-	-	-	-	-	-
奈良県	-	-	-	-	-	-	-	-	-	-	-	-	-	-	-	-	-	-	-
和歌山県	-	-	-	-	-	-	-	-	-	-	-	-	-	-	-	-	-	-	-
鳥取県	-	-	-	-	-	-	-	-	-	-	-	-	-	-	-	-	-	-	-
島根県	-	-	-	-	-	-	-	-	-	-	-	-	-	-	-	-	-	-	-
岡山県	-	-	-	-	-	-	-	-	-	-	-	-	-	-	-	-	-	-	-
広島県	-	-	-	-	-	-	2	-	-	-	-	-	-	-	-	-	-	-	-
山口県	-	-	-	-	-	-	-	-	-	-	-	-	-	-	-	-	-	-	-
徳島県	-	-	-	-	-	-	1	-	-	-	-	-	-	-	-	-	-	-	-
香川県	-	-	-	-	-	-	-	-	-	-	-	-	-	-	-	-	-	-	-
愛媛県	-	-	-	-	-	-	1	-	-	-	-	-	-	-	-	-	-	-	-
高知県	-	-	-	-	-	-	-	-	-	-	-	-	-	-	-	-	-	-	-
福岡県	-	-	-	-	-	-	-	-	-	-	-	-	-	-	-	-	-	-	-
佐賀県	-	-	-	-	-	-	-	-	-	-	-	-	-	-	-	-	-	-	-
長崎県	-	-	-	-	-	-	-	-	-	-	-	-	-	-	-	-	-	-	-
熊本県	-	-	-	-	-	-	2	2	-	-	-	-	-	-	-	-	-	-	-
大分県	-	-	-	-	-	-	-	-	-	-	-	-	-	-	-	-	-	-	-
宮崎県	-	-	-	-	-	-	3	-	-	-	-	-	-	-	-	-	-	-	-
鹿児島県	-	-	-	-	-	-	1	-	-	-	-	-	-	-	-	-	-	-	-
沖縄県	-	-	-	-	-	-	-	-	-	-	-	-	-	-	-	-	-	-	-

報告数・累積報告数, 疾病・都道府県別

2009年23週

	ペネズエラ ウマ脳炎		ヘンドラウイルス 感染症		発しんチフス		ポツリヌス症		マラリア		野 兎 病		ライム病		リッサウイルス 感染症		リフトバレー熱	
	報告数	累積	報告数	累積	報告数	累積	報告数	累積	報告数	累積	報告数	累積	報告数	累積	報告数	累積	報告数	累積
総 数	-	-	-	-	-	-	-	-	23	-	-	-	-	-	-	-	-	-
北海道	-	-	-	-	-	-	-	-	-	-	-	-	-	-	-	-	-	-
青森県	-	-	-	-	-	-	-	-	-	-	-	-	-	-	-	-	-	-
岩手県	-	-	-	-	-	-	-	-	-	-	-	-	-	-	-	-	-	-
宮城県	-	-	-	-	-	-	-	-	-	-	-	-	-	-	-	-	-	-
秋田県	-	-	-	-	-	-	-	-	-	-	-	-	-	-	-	-	-	-
山形県	-	-	-	-	-	-	-	-	-	-	-	-	-	-	-	-	-	-
福島県	-	-	-	-	-	-	-	-	-	-	-	-	-	-	-	-	-	-
茨城県	-	-	-	-	-	-	-	-	-	-	-	-	-	-	-	-	-	-
栃木県	-	-	-	-	-	-	-	-	-	-	-	-	-	-	-	-	-	-
群馬県	-	-	-	-	-	-	-	-	1	-	-	-	-	-	-	-	-	-
埼玉県	-	-	-	-	-	-	-	-	1	-	-	-	-	-	-	-	-	-
千葉県	-	-	-	-	-	-	-	-	4	-	-	-	-	-	-	-	-	-
東京都	-	-	-	-	-	-	-	-	12	-	-	-	-	-	-	-	-	-
神奈川県	-	-	-	-	-	-	-	-	3	-	-	-	-	-	-	-	-	-
新潟県	-	-	-	-	-	-	-	-	-	-	-	-	-	-	-	-	-	-
富山県	-	-	-	-	-	-	-	-	-	-	-	-	-	-	-	-	-	-
石川県	-	-	-	-	-	-	-	-	-	-	-	-	-	-	-	-	-	-
福井県	-	-	-	-	-	-	-	-	-	-	-	-	-	-	-	-	-	-
山梨県	-	-	-	-	-	-	-	-	-	-	-	-	-	-	-	-	-	-
長野県	-	-	-	-	-	-	-	-	-	-	-	-	-	-	-	-	-	-
岐阜県	-	-	-	-	-	-	-	-	-	-	-	-	-	-	-	-	-	-
静岡県	-	-	-	-	-	-	-	-	-	-	-	-	-	-	-	-	-	-
愛知県	-	-	-	-	-	-	-	-	-	-	-	-	-	-	-	-	-	-
三重県	-	-	-	-	-	-	-	-	-	-	-	-	-	-	-	-	-	-
滋賀県	-	-	-	-	-	-	-	-	-	-	-	-	-	-	-	-	-	-
京都府	-	-	-	-	-	-	-	-	-	-	-	-	-	-	-	-	-	-
大阪府	-	-	-	-	-	-	-	-	1	-	-	-	-	-	-	-	-	-
兵庫県	-	-	-	-	-	-	-	-	-	-	-	-	-	-	-	-	-	-
奈良県	-	-	-	-	-	-	-	-	-	-	-	-	-	-	-	-	-	-
和歌山県	-	-	-	-	-	-	-	-	-	-	-	-	-	-	-	-	-	-
鳥取県	-	-	-	-	-	-	-	-	-	-	-	-	-	-	-	-	-	-
島根県	-	-	-	-	-	-	-	-	-	-	-	-	-	-	-	-	-	-
岡山県	-	-	-	-	-	-	-	-	-	-	-	-	-	-	-	-	-	-
広島県	-	-	-	-	-	-	-	-	-	-	-	-	-	-	-	-	-	-
山口県	-	-	-	-	-	-	-	-	-	-	-	-	-	-	-	-	-	-
徳島県	-	-	-	-	-	-	-	-	-	-	-	-	-	-	-	-	-	-
香川県	-	-	-	-	-	-	-	-	-	-	-	-	-	-	-	-	-	-
愛媛県	-	-	-	-	-	-	-	-	-	-	-	-	-	-	-	-	-	-
高知県	-	-	-	-	-	-	-	-	-	-	-	-	-	-	-	-	-	-
福岡県	-	-	-	-	-	-	-	-	-	-	-	-	-	-	-	-	-	-
佐賀県	-	-	-	-	-	-	-	-	1	-	-	-	-	-	-	-	-	-
長崎県	-	-	-	-	-	-	-	-	-	-	-	-	-	-	-	-	-	-
熊本県	-	-	-	-	-	-	-	-	-	-	-	-	-	-	-	-	-	-
大分県	-	-	-	-	-	-	-	-	-	-	-	-	-	-	-	-	-	-
宮崎県	-	-	-	-	-	-	-	-	-	-	-	-	-	-	-	-	-	-
鹿児島県	-	-	-	-	-	-	-	-	-	-	-	-	-	-	-	-	-	-
沖縄県	-	-	-	-	-	-	-	-	-	-	-	-	-	-	-	-	-	-

\*E型肝炎およびA型肝炎を除く。

\*\*ウエストナイル脳炎、西部ウマ脳炎、ダニ媒介脳炎、東部ウマ脳炎、日本脳炎、ペネズエラウマ脳炎およびリフトバレー熱を除く。

報告数・累積報告数、疾病・都道府県別

2009年23週

	類鼻疽		レジオネラ症		レプトスピラ症		ロッキー山紅斑熱		アメーバ赤痢		ウイルス性肝炎*		急性脳炎**		クリプトスポリジウム症		クロイツフェルト・ヤコブ病	
	報告数	累積	報告数	累積	報告数	累積	報告数	累積	報告数	累積	報告数	累積	報告数	累積	報告数	累積	報告数	累積
総数	-	-	7	244	-	2	-	-	12	357	2	92	1	101	-	2	2	52
北海道	-	-	-	7	-	-	-	-	-	8	-	-	-	1	-	1	-	1
青森県	-	-	-	3	-	-	-	-	-	1	-	-	-	-	-	-	-	-
岩手県	-	-	-	1	-	-	-	-	-	2	-	-	-	1	-	-	-	-
宮城県	-	-	-	6	-	-	-	-	-	8	-	3	-	-	-	-	-	-
秋田県	-	-	-	3	-	-	-	-	-	-	1	1	-	-	-	-	-	1
山形県	-	-	-	3	-	-	-	-	-	-	-	-	-	2	-	-	-	1
福島県	-	-	-	10	-	-	-	-	-	8	-	-	-	3	-	-	-	1
茨城県	-	-	-	5	-	-	-	-	-	3	-	2	-	4	-	-	-	2
栃木県	-	-	-	4	-	-	-	-	-	5	-	2	-	2	-	-	-	1
群馬県	-	-	-	3	-	-	-	-	-	2	-	3	-	1	-	-	-	2
埼玉県	-	-	-	6	-	-	-	-	-	12	-	9	-	9	-	-	-	2
千葉県	-	-	-	10	-	1	-	-	-	26	-	-	-	8	-	-	-	1
東京都	-	-	1	21	-	-	-	-	5	59	-	19	-	11	-	1	2	8
神奈川県	-	-	-	15	-	-	-	-	1	34	-	2	-	2	-	-	-	4
新潟県	-	-	-	8	-	-	-	-	-	3	-	-	-	6	-	-	-	-
富山県	-	-	-	9	-	-	-	-	-	4	-	-	-	1	-	-	-	-
石川県	-	-	-	8	-	-	-	-	-	5	-	-	-	-	-	-	-	-
福井県	-	-	-	2	-	-	-	-	-	-	-	-	-	-	-	-	-	-
山梨県	-	-	-	2	-	-	-	-	-	-	-	-	-	4	-	-	-	1
長野県	-	-	-	5	-	-	-	-	-	2	-	-	-	3	-	-	-	1
岐阜県	-	-	2	13	-	-	-	-	-	5	-	-	-	-	-	-	-	1
静岡県	-	-	-	13	-	-	-	-	-	5	-	-	-	2	-	-	-	2
愛知県	-	-	1	13	-	-	-	-	1	24	-	7	-	2	-	-	-	5
三重県	-	-	-	5	-	1	-	-	-	1	-	-	-	-	-	-	-	3
滋賀県	-	-	-	3	-	-	-	-	-	7	-	1	-	-	-	-	-	1
京都府	-	-	-	3	-	-	-	-	1	12	-	5	-	2	-	-	-	-
大阪府	-	-	-	12	-	-	-	-	-	42	-	6	1	14	-	-	-	3
兵庫県	-	-	1	10	-	-	-	-	1	16	-	7	-	-	-	-	-	-
奈良県	-	-	-	3	-	-	-	-	-	6	1	1	-	-	-	-	-	-
和歌山県	-	-	-	3	-	-	-	-	-	8	-	1	-	-	-	-	-	-
鳥取県	-	-	-	2	-	-	-	-	-	3	-	-	-	1	-	-	-	-
島根県	-	-	-	1	-	-	-	-	-	2	-	1	-	1	-	-	-	1
岡山県	-	-	-	5	-	-	-	-	1	9	-	5	-	2	-	-	-	-
広島県	-	-	2	8	-	-	-	-	1	5	-	5	-	3	-	-	-	1
山口県	-	-	-	2	-	-	-	-	-	3	-	-	-	1	-	-	-	2
徳島県	-	-	-	-	-	-	-	-	-	2	-	-	-	-	-	-	-	1
香川県	-	-	-	3	-	-	-	-	-	1	-	-	-	1	-	-	-	1
愛媛県	-	-	-	3	-	-	-	-	-	3	-	3	-	-	-	-	-	-
高知県	-	-	-	3	-	-	-	-	-	-	-	1	-	2	-	-	-	-
福岡県	-	-	-	2	-	-	-	-	-	6	-	2	-	2	-	-	-	2
佐賀県	-	-	-	-	-	-	-	-	-	-	-	-	-	1	-	-	-	-
長崎県	-	-	-	-	-	-	-	-	1	2	-	3	-	1	-	-	-	1
熊本県	-	-	-	2	-	-	-	-	-	3	-	1	-	-	-	-	-	2
大分県	-	-	-	-	-	-	-	-	-	4	-	-	-	1	-	-	-	-
宮崎県	-	-	-	-	-	-	-	-	-	4	-	2	-	5	-	-	-	-
鹿児島県	-	-	-	2	-	-	-	-	-	-	-	-	-	2	-	-	-	-
沖縄県	-	-	-	2	-	-	-	-	-	2	-	-	-	-	-	-	-	-

報告数・累積報告数, 疾病・都道府県別

2009年23週

	劇症型溶血性 レンサ球菌感染症		後天性免疫不全 症候群		ジアルジア症		髄膜炎菌性 髄膜炎		先天性風しん 症候群		梅毒		破傷風		バンコマイシン耐性 黄色ブドウ球菌感染症		バンコマイシン耐性 腸球菌感染症	
	報告数	累積	報告数	累積	報告数	累積	報告数	累積	報告数	累積	報告数	累積	報告数	累積	報告数	累積	報告数	累積
総数	2	57	17	637	3	37	-	8	-	-	11	307	1	39	-	-	1	41
北海道	-	2	-	15	1	2	-	-	-	-	-	9	-	4	-	-	-	3
青森県	-	1	-	1	-	-	-	-	-	-	-	-	-	1	-	-	-	-
岩手県	-	-	-	1	-	-	-	-	-	-	-	1	-	1	-	-	-	-
宮城県	-	-	-	2	-	1	-	-	-	-	-	2	-	2	-	-	-	-
秋田県	-	-	-	1	-	-	-	-	-	-	-	1	-	-	-	-	-	-
山形県	-	-	-	1	-	2	-	-	-	-	-	1	-	-	-	-	-	-
福島県	-	2	-	1	-	-	-	-	-	-	-	3	-	-	-	-	-	-
茨城県	-	3	1	11	-	1	-	-	-	-	-	4	1	1	-	-	-	-
栃木県	-	-	-	6	-	-	-	1	-	-	-	3	-	-	-	-	-	-
群馬県	-	1	-	9	-	-	-	-	-	-	-	4	-	1	-	-	-	-
埼玉県	-	3	1	13	-	-	-	-	-	-	-	6	-	1	-	-	-	2
千葉県	-	3	-	17	-	2	-	2	-	-	-	6	-	1	-	-	-	2
東京都	1	6	9	205	-	13	-	1	-	-	7	94	-	3	-	-	1	7
神奈川県	-	4	-	36	-	5	-	1	-	-	1	17	-	1	-	-	-	7
新潟県	-	-	-	5	-	-	-	-	-	-	-	1	-	2	-	-	-	1
富山県	-	1	-	2	-	-	-	-	-	-	-	-	-	-	-	-	-	-
石川県	-	1	-	4	-	-	-	-	-	-	-	-	-	-	-	-	-	-
福井県	-	-	-	-	-	-	-	-	-	-	-	2	-	-	-	-	-	-
山梨県	-	-	-	3	-	-	-	-	-	-	-	1	-	-	-	-	-	1
長野県	-	1	-	6	-	-	-	-	-	-	-	3	-	1	-	-	-	2
岐阜県	-	2	1	7	-	-	-	-	-	-	-	5	-	-	-	-	-	-
静岡県	-	2	-	15	-	1	-	-	-	-	-	8	-	1	-	-	-	2
愛知県	1	6	3	42	-	1	-	-	-	-	1	17	-	2	-	-	-	1
三重県	-	-	-	4	-	-	-	-	-	-	-	9	-	-	-	-	-	-
滋賀県	-	1	-	3	-	-	-	-	-	-	-	-	-	1	-	-	-	-
京都府	-	1	-	10	-	1	-	-	-	-	-	3	-	-	-	-	-	4
大阪府	-	2	2	117	-	6	-	-	-	-	1	30	-	3	-	-	-	3
兵庫県	-	5	-	24	-	-	-	-	-	-	-	5	-	1	-	-	-	-
奈良県	-	2	-	8	-	-	-	-	-	-	-	2	-	-	-	-	-	-
和歌山県	-	-	-	3	-	-	-	-	-	-	-	1	-	-	-	-	-	-
鳥取県	-	-	-	1	-	-	-	-	-	-	-	3	-	-	-	-	-	-
島根県	-	1	-	-	-	-	-	-	-	-	-	-	-	-	-	-	-	-
岡山県	-	-	-	1	-	-	-	-	-	-	-	3	-	1	-	-	-	1
広島県	-	3	-	11	1	1	-	-	-	-	-	2	-	1	-	-	-	-
山口県	-	-	-	2	-	-	-	-	-	-	-	3	-	1	-	-	-	-
徳島県	-	-	-	2	-	-	-	-	-	-	-	1	-	-	-	-	-	-
香川県	-	2	-	-	-	-	-	-	-	-	-	1	-	-	-	-	-	-
愛媛県	-	1	-	2	-	-	-	-	-	-	-	4	-	-	-	-	-	-
高知県	-	-	-	-	-	-	-	-	-	-	-	5	-	-	-	-	-	-
福岡県	-	1	-	19	-	-	-	2	-	-	-	27	-	1	-	-	-	3
佐賀県	-	-	-	3	-	-	-	-	-	-	-	1	-	-	-	-	-	-
長崎県	-	-	-	2	-	-	-	-	-	-	-	2	-	-	-	-	-	-
熊本県	-	-	-	5	-	-	-	1	-	-	-	10	-	1	-	-	-	2
大分県	-	-	-	4	-	-	-	-	-	-	-	2	-	1	-	-	-	-
宮崎県	-	-	-	-	1	1	-	-	-	-	1	2	-	2	-	-	-	-
鹿児島県	-	-	-	4	-	-	-	-	-	-	-	-	-	3	-	-	-	-
沖縄県	-	-	-	9	-	-	-	-	-	-	-	3	-	1	-	-	-	-

報告数・累積報告数, 疾病・都道府県別 2009年23週

	風しん		麻疹	
	報告数	累積	報告数	累積
総 数	2	86	8	390
北海道	-	3	-	8
青森県	-	-	1	5
岩手県	-	-	-	2
宮城県	-	1	-	6
秋田県	-	1	-	-
山形県	-	-	-	5
福島県	-	-	-	6
茨城県	-	1	-	6
栃木県	-	1	-	7
群馬県	-	-	-	6
埼玉県	-	4	-	25
千葉県	-	6	-	51
東京都	1	7	3	56
神奈川県	-	9	1	49
新潟県	-	1	-	5
富山県	-	-	-	2
石川県	-	1	-	1
福井県	-	-	-	3
山梨県	-	-	-	1
長野県	-	-	1	7
岐阜県	-	1	-	4
静岡県	-	-	-	10
愛知県	-	3	-	15
三重県	-	2	-	1
滋賀県	-	2	-	1
京都府	-	-	-	5
大阪府	-	9	-	35
兵庫県	-	4	1	4
奈良県	-	2	-	3
和歌山県	-	2	-	6
鳥取県	-	-	-	2
島根県	-	-	-	-
岡山県	-	2	1	5
広島県	-	3	-	9
山口県	-	-	-	1
徳島県	-	-	-	1
香川県	-	-	-	3
愛媛県	-	-	-	4
高知県	1	1	-	-
福岡県	-	17	-	16
佐賀県	-	-	-	3
長崎県	-	-	-	2
熊本県	-	-	-	-
大分県	-	1	-	2
宮崎県	-	2	-	-
鹿児島県	-	-	-	5
沖縄県	-	-	-	2

\*鳥インフルエンザおよび新型インフルエンザ等感染症を除く。

報告数・定点当り報告数, 疾病・都道府県別

2009年23週

	インフルエンザ*		咽頭結膜熱		A群溶血性 レンサ球菌咽頭炎		感染性胃腸炎		水痘		手足口病		伝染性紅斑		突発性発しん		百日咳	
	報告数	定点当り	報告数	定点当り	報告数	定点当り	報告数	定点当り	報告数	定点当り	報告数	定点当り	報告数	定点当り	報告数	定点当り	報告数	定点当り
総数	1916	0.41	1076	0.36	7084	2.35	17104	5.67	4878	1.62	626	0.21	608	0.20	2050	0.68	162	0.05
北海道	279	1.42	120	0.86	349	2.49	457	3.26	224	1.60	3	0.02	23	0.16	37	0.26	4	0.03
青森県	20	0.31	11	0.26	91	2.17	150	3.57	60	1.43	34	0.81	7	0.17	15	0.36	-	-
岩手県	18	0.28	11	0.28	54	1.35	160	4.00	52	1.30	4	0.10	3	0.08	29	0.73	-	-
宮城県	16	0.17	26	0.43	159	2.65	517	8.62	148	2.47	2	0.03	3	0.05	57	0.95	-	-
秋田県	59	1.07	6	0.17	116	3.31	147	4.20	24	0.69	3	0.09	5	0.14	21	0.60	-	-
山形県	22	0.46	19	0.63	99	3.30	325	10.83	81	2.70	2	0.07	1	0.03	28	0.93	-	-
福島県	27	0.34	17	0.35	109	2.27	224	4.67	107	2.23	5	0.10	24	0.50	25	0.52	6	0.13
茨城県	10	0.08	30	0.40	203	2.71	232	3.09	61	0.81	13	0.17	8	0.11	26	0.35	4	0.05
栃木県	16	0.21	3	0.06	60	1.25	158	3.29	51	1.06	16	0.33	1	0.02	31	0.65	6	0.13
群馬県	20	0.20	15	0.24	135	2.18	299	4.82	88	1.42	3	0.05	5	0.08	37	0.60	-	-
埼玉県	18	0.07	50	0.31	519	3.26	887	5.58	275	1.73	22	0.14	22	0.14	140	0.88	5	0.03
千葉県	45	0.23	34	0.27	312	2.44	594	4.64	146	1.14	9	0.07	21	0.16	94	0.73	24	0.19
東京都	42	0.15	51	0.35	279	1.90	733	4.99	146	0.99	29	0.20	36	0.24	98	0.67	14	0.10
神奈川県	61	0.20	56	0.28	498	2.49	988	4.94	268	1.34	42	0.21	210	1.05	177	0.89	7	0.04
新潟県	12	0.12	34	0.56	192	3.15	322	5.28	107	1.75	1	0.02	7	0.11	29	0.48	4	0.07
富山県	13	0.27	19	0.66	100	3.45	187	6.45	57	1.97	1	0.03	10	0.34	15	0.52	-	-
石川県	25	0.52	10	0.34	61	2.10	180	6.21	62	2.14	1	0.03	-	-	7	0.24	-	-
福井県	7	0.22	18	0.82	56	2.55	264	12.00	57	2.59	2	0.09	-	-	5	0.23	2	0.09
山梨県	10	0.27	2	0.09	86	3.74	118	5.13	29	1.26	5	0.22	12	0.52	6	0.26	-	-
長野県	50	0.57	7	0.13	154	2.80	478	8.69	154	2.80	1	0.02	2	0.04	28	0.51	2	0.04
岐阜県	23	0.26	15	0.28	62	1.17	174	3.28	70	1.32	8	0.15	2	0.04	19	0.36	1	0.02
静岡県	16	0.13	24	0.28	213	2.51	404	4.75	144	1.69	1	0.01	2	0.02	74	0.87	-	-
愛知県	46	0.24	85	0.47	460	2.54	843	4.66	330	1.82	28	0.15	9	0.05	124	0.69	4	0.02
三重県	19	0.28	26	0.58	84	1.87	284	6.31	84	1.87	18	0.40	7	0.16	37	0.82	5	0.11
滋賀県	30	0.58	14	0.45	41	1.32	141	4.55	34	1.10	14	0.45	4	0.13	17	0.55	1	0.03
京都府	22	0.18	5	0.07	107	1.43	379	5.05	101	1.35	6	0.08	8	0.11	36	0.48	-	-
大阪府	33	0.12	41	0.22	431	2.30	1121	5.99	314	1.68	17	0.09	62	0.33	134	0.72	5	0.03
兵庫県	19	0.10	14	0.11	207	1.62	485	3.79	186	1.45	3	0.02	24	0.19	63	0.49	3	0.02
奈良県	5	0.10	14	0.40	58	1.66	212	6.06	51	1.46	6	0.17	3	0.09	16	0.46	-	-
和歌山県	-	-	5	0.16	32	1.03	115	3.71	54	1.74	-	-	1	0.03	21	0.68	3	0.10
鳥取県	6	0.21	5	0.26	74	3.89	99	5.21	18	0.95	5	0.26	4	0.21	9	0.47	2	0.11
島根県	6	0.16	12	0.52	25	1.09	183	7.96	29	1.26	5	0.22	3	0.13	19	0.83	-	-
岡山県	5	0.06	29	0.54	77	1.43	380	7.04	84	1.56	24	0.44	12	0.22	32	0.59	-	-
広島県	39	0.34	32	0.44	185	2.57	499	6.93	156	2.17	2	0.03	13	0.18	51	0.71	12	0.17
山口県	22	0.31	27	0.54	153	3.06	372	7.44	86	1.72	5	0.10	15	0.30	44	0.88	-	-
徳島県	3	0.09	5	0.24	32	1.52	120	5.71	20	0.95	9	0.43	-	-	14	0.67	-	-
香川県	2	0.04	13	0.46	56	2.00	201	7.18	37	1.32	1	0.04	3	0.11	29	1.04	2	0.07
愛媛県	5	0.08	18	0.49	89	2.41	424	11.46	56	1.51	6	0.16	3	0.08	24	0.65	1	0.03
高知県	15	0.31	7	0.23	66	2.20	136	4.53	32	1.07	-	-	3	0.10	8	0.27	4	0.13
福岡県	73	0.37	46	0.38	225	1.88	899	7.49	259	2.16	175	1.46	1	0.01	124	1.03	8	0.07
佐賀県	17	0.44	7	0.30	27	1.17	123	5.35	55	2.39	28	1.22	1	0.04	26	1.13	-	-
長崎県	41	0.59	11	0.25	54	1.23	347	7.89	70	1.59	6	0.14	2	0.05	45	1.02	2	0.05
熊本県	48	0.60	16	0.33	118	2.46	403	8.40	79	1.65	11	0.23	9	0.19	51	1.06	-	-
大分県	26	0.45	14	0.39	151	4.19	489	13.58	72	2.00	14	0.39	1	0.03	48	1.33	1	0.03
宮崎県	3	0.05	18	0.50	180	5.00	364	10.11	97	2.69	17	0.47	10	0.28	43	1.19	26	0.72
鹿児島県	138	1.48	31	0.56	213	3.87	391	7.11	121	2.20	14	0.25	3	0.05	23	0.42	1	0.02
沖縄県	484	8.34	3	0.09	32	0.94	96	2.82	42	1.24	5	0.15	3	0.09	14	0.41	3	0.09



\*髄膜炎菌性髄膜炎は除く。

報告数・定点当り報告数, 疾病・都道府県別

2009年23週

	ヘルパンギーナ		流行性耳下腺炎		急性出血性結膜炎		流行性角結膜炎		細菌性髄膜炎*		無菌性髄膜炎		マイコプラズマ肺炎		クラミジア肺炎		RSウイルス感染症
	報告数	定点当り	報告数	定点当り	報告数	定点当り	報告数	定点当り	報告数	定点当り	報告数	定点当り	報告数	定点当り	報告数	定点当り	報告数
総数	577	0.19	2329	0.77	11	0.02	327	0.49	8	0.02	8	0.02	210	0.46	11	0.02	172
北海道	5	0.04	44	0.31	1	0.04	5	0.22	-	-	-	-	15	0.68	-	-	12
青森県	-	-	13	0.31	-	-	4	0.36	-	-	-	-	11	1.83	-	-	3
岩手県	23	0.58	4	0.10	-	-	3	0.21	1	0.05	-	-	12	0.63	-	-	6
宮城県	2	0.03	16	0.27	-	-	1	0.08	-	-	-	-	16	1.33	-	-	7
秋田県	1	0.03	18	0.51	-	-	1	0.14	-	-	-	-	1	0.13	-	-	-
山形県	2	0.07	76	2.53	-	-	1	0.13	-	-	1	0.10	1	0.10	-	-	4
福島県	5	0.10	19	0.40	-	-	3	0.25	-	-	-	-	10	1.43	-	-	13
茨城県	1	0.01	24	0.32	-	-	14	0.82	-	-	-	-	3	0.23	-	-	1
栃木県	6	0.13	26	0.54	-	-	7	0.58	-	-	-	-	4	0.57	2	0.29	-
群馬県	14	0.23	30	0.48	-	-	12	0.86	-	-	-	-	11	1.38	-	-	-
埼玉県	14	0.09	147	0.92	2	0.05	15	0.36	-	-	-	-	11	1.22	1	0.11	-
千葉県	11	0.09	95	0.74	-	-	22	0.67	1	0.11	1	0.11	-	-	1	0.11	5
東京都	11	0.07	128	0.87	1	0.03	10	0.26	1	0.04	-	-	12	0.50	3	0.13	4
神奈川県	29	0.15	125	0.63	2	0.05	26	0.65	-	-	-	-	-	-	-	-	7
新潟県	8	0.13	37	0.61	-	-	9	1.00	-	-	-	-	5	0.42	2	0.17	1
富山県	2	0.07	19	0.66	-	-	-	-	-	-	-	-	3	0.60	-	-	-
石川県	3	0.10	34	1.17	-	-	2	0.29	-	-	-	-	2	0.40	-	-	4
福井県	3	0.14	119	5.41	-	-	-	-	-	-	-	-	-	-	-	-	3
山梨県	-	-	2	0.09	1	0.11	4	0.44	-	-	-	-	1	0.10	2	0.20	-
長野県	5	0.09	6	0.11	-	-	7	0.64	-	-	-	-	4	0.36	-	-	-
岐阜県	6	0.11	28	0.53	-	-	4	0.36	-	-	-	-	5	1.00	-	-	3
静岡県	16	0.19	40	0.47	1	0.05	5	0.25	1	0.10	-	-	9	0.90	-	-	2
愛知県	60	0.33	143	0.79	-	-	7	0.21	-	-	1	0.07	6	0.40	-	-	5
三重県	22	0.49	26	0.58	-	-	4	0.33	-	-	-	-	2	0.22	-	-	-
滋賀県	11	0.35	18	0.58	-	-	3	0.38	-	-	-	-	2	0.29	-	-	-
京都府	7	0.09	33	0.44	1	0.06	9	0.50	-	-	-	-	-	-	-	-	1
大阪府	59	0.32	147	0.79	-	-	3	0.06	-	-	-	-	4	0.29	-	-	32
兵庫県	13	0.10	52	0.41	-	-	14	0.40	-	-	1	0.10	-	-	-	-	1
奈良県	7	0.20	71	2.03	-	-	3	0.33	1	0.17	1	0.17	1	0.17	-	-	3
和歌山県	6	0.19	28	0.90	-	-	3	0.75	-	-	-	-	2	0.18	-	-	1
鳥取県	1	0.05	10	0.53	-	-	1	0.33	1	0.20	-	-	2	0.40	-	-	4
島根県	3	0.13	8	0.35	-	-	-	-	-	-	-	-	-	-	-	-	-
岡山県	32	0.59	10	0.19	1	0.08	10	0.83	-	-	-	-	2	0.40	-	-	-
広島県	17	0.24	46	0.64	1	0.05	34	1.79	-	-	-	-	8	0.38	-	-	2
山口県	15	0.30	11	0.22	-	-	-	-	-	-	-	-	3	0.33	-	-	1
徳島県	4	0.19	7	0.33	-	-	1	0.25	-	-	-	-	-	-	-	-	-
香川県	3	0.11	4	0.14	-	-	-	-	-	-	-	-	-	-	-	-	-
愛媛県	4	0.11	54	1.46	-	-	18	2.25	-	-	-	-	7	1.17	-	-	4
高知県	4	0.13	32	1.07	-	-	-	-	-	-	1	0.14	-	-	-	-	-
福岡県	42	0.35	181	1.51	-	-	17	0.65	-	-	-	-	-	-	-	-	12
佐賀県	7	0.30	74	3.22	-	-	2	0.50	-	-	-	-	1	0.17	-	-	-
長崎県	8	0.18	127	2.89	-	-	5	0.63	-	-	1	0.08	5	0.42	-	-	1
熊本県	15	0.31	46	0.96	-	-	18	2.00	-	-	-	-	-	-	-	-	-
大分県	20	0.56	31	0.86	-	-	6	1.20	-	-	-	-	1	0.09	-	-	1
宮崎県	39	1.08	53	1.47	-	-	6	1.00	-	-	-	-	-	-	-	-	3
鹿児島県	9	0.16	37	0.67	-	-	3	0.43	-	-	-	-	11	0.92	-	-	10
沖縄県	2	0.06	30	0.88	-	-	5	0.50	2	0.29	1	0.14	17	2.43	-	-	16

## 獣医師が届出を行う感染症と対象動物

注 報告数は感染実験等の学術的研究による発生を除く。

報告数・累積報告数, 疾病・都道府県別

2009年23週

	エボラ出血熱		マールブルグ病		ペスト		重症急性呼吸器症候群( SARS )						結核		鳥インフルエンザ( H5N1 )		細菌性赤痢	
	サル		サル		プレーリードッグ	イタチアナグマ		タヌキ		ハクビシン		サル		鳥類		サル		
	報告数	累積	報告数	累積	報告数	累積	報告数	累積	報告数	累積	報告数	累積	報告数	累積	報告数	累積	報告数	累積
総数	-	-	-	-	-	-	-	-	-	-	-	-	-	-	-	-	-	5
北海道	-	-	-	-	-	-	-	-	-	-	-	-	-	-	-	-	-	-
青森県	-	-	-	-	-	-	-	-	-	-	-	-	-	-	-	-	-	-
岩手県	-	-	-	-	-	-	-	-	-	-	-	-	-	-	-	-	-	-
宮城県	-	-	-	-	-	-	-	-	-	-	-	-	-	-	-	-	-	-
秋田県	-	-	-	-	-	-	-	-	-	-	-	-	-	-	-	-	-	-
山形県	-	-	-	-	-	-	-	-	-	-	-	-	-	-	-	-	-	-
福島県	-	-	-	-	-	-	-	-	-	-	-	-	-	-	-	-	-	-
茨城県	-	-	-	-	-	-	-	-	-	-	-	-	-	-	-	-	-	3
栃木県	-	-	-	-	-	-	-	-	-	-	-	-	-	-	-	-	-	-
群馬県	-	-	-	-	-	-	-	-	-	-	-	-	-	-	-	-	-	-
埼玉県	-	-	-	-	-	-	-	-	-	-	-	-	-	-	-	-	-	-
千葉県	-	-	-	-	-	-	-	-	-	-	-	-	-	-	-	-	-	2
東京都	-	-	-	-	-	-	-	-	-	-	-	-	-	-	-	-	-	-
神奈川県	-	-	-	-	-	-	-	-	-	-	-	-	-	-	-	-	-	-
新潟県	-	-	-	-	-	-	-	-	-	-	-	-	-	-	-	-	-	-
富山県	-	-	-	-	-	-	-	-	-	-	-	-	-	-	-	-	-	-
石川県	-	-	-	-	-	-	-	-	-	-	-	-	-	-	-	-	-	-
福井県	-	-	-	-	-	-	-	-	-	-	-	-	-	-	-	-	-	-
山梨県	-	-	-	-	-	-	-	-	-	-	-	-	-	-	-	-	-	-
長野県	-	-	-	-	-	-	-	-	-	-	-	-	-	-	-	-	-	-
岐阜県	-	-	-	-	-	-	-	-	-	-	-	-	-	-	-	-	-	-
静岡県	-	-	-	-	-	-	-	-	-	-	-	-	-	-	-	-	-	-
愛知県	-	-	-	-	-	-	-	-	-	-	-	-	-	-	-	-	-	-
三重県	-	-	-	-	-	-	-	-	-	-	-	-	-	-	-	-	-	-
滋賀県	-	-	-	-	-	-	-	-	-	-	-	-	-	-	-	-	-	-
京都府	-	-	-	-	-	-	-	-	-	-	-	-	-	-	-	-	-	-
大阪府	-	-	-	-	-	-	-	-	-	-	-	-	-	-	-	-	-	-
兵庫県	-	-	-	-	-	-	-	-	-	-	-	-	-	-	-	-	-	-
奈良県	-	-	-	-	-	-	-	-	-	-	-	-	-	-	-	-	-	-
和歌山県	-	-	-	-	-	-	-	-	-	-	-	-	-	-	-	-	-	-
鳥取県	-	-	-	-	-	-	-	-	-	-	-	-	-	-	-	-	-	-
島根県	-	-	-	-	-	-	-	-	-	-	-	-	-	-	-	-	-	-
岡山県	-	-	-	-	-	-	-	-	-	-	-	-	-	-	-	-	-	-
広島県	-	-	-	-	-	-	-	-	-	-	-	-	-	-	-	-	-	-
山口県	-	-	-	-	-	-	-	-	-	-	-	-	-	-	-	-	-	-
徳島県	-	-	-	-	-	-	-	-	-	-	-	-	-	-	-	-	-	-
香川県	-	-	-	-	-	-	-	-	-	-	-	-	-	-	-	-	-	-
愛媛県	-	-	-	-	-	-	-	-	-	-	-	-	-	-	-	-	-	-
高知県	-	-	-	-	-	-	-	-	-	-	-	-	-	-	-	-	-	-
福岡県	-	-	-	-	-	-	-	-	-	-	-	-	-	-	-	-	-	-
佐賀県	-	-	-	-	-	-	-	-	-	-	-	-	-	-	-	-	-	-
長崎県	-	-	-	-	-	-	-	-	-	-	-	-	-	-	-	-	-	-
熊本県	-	-	-	-	-	-	-	-	-	-	-	-	-	-	-	-	-	-
大分県	-	-	-	-	-	-	-	-	-	-	-	-	-	-	-	-	-	-
宮崎県	-	-	-	-	-	-	-	-	-	-	-	-	-	-	-	-	-	-
鹿児島県	-	-	-	-	-	-	-	-	-	-	-	-	-	-	-	-	-	-
沖縄県	-	-	-	-	-	-	-	-	-	-	-	-	-	-	-	-	-	-

報告数・累積報告数, 疾病・都道府県別 2009年23週

	ウエストナイル熱		エキノコックス症	
	鳥類		犬	
	報告数	累積	報告数	累積
総 数	-	-	-	-
北海道	-	-	-	-
青森県	-	-	-	-
岩手県	-	-	-	-
宮城県	-	-	-	-
秋田県	-	-	-	-
山形県	-	-	-	-
福島県	-	-	-	-
茨城県	-	-	-	-
栃木県	-	-	-	-
群馬県	-	-	-	-
埼玉県	-	-	-	-
千葉県	-	-	-	-
東京都	-	-	-	-
神奈川県	-	-	-	-
新潟県	-	-	-	-
富山県	-	-	-	-
石川県	-	-	-	-
福井県	-	-	-	-
山梨県	-	-	-	-
長野県	-	-	-	-
岐阜県	-	-	-	-
静岡県	-	-	-	-
愛知県	-	-	-	-
三重県	-	-	-	-
滋賀県	-	-	-	-
京都府	-	-	-	-
大阪府	-	-	-	-
兵庫県	-	-	-	-
奈良県	-	-	-	-
和歌山県	-	-	-	-
鳥取県	-	-	-	-
島根県	-	-	-	-
岡山県	-	-	-	-
広島県	-	-	-	-
山口県	-	-	-	-
徳島県	-	-	-	-
香川県	-	-	-	-
愛媛県	-	-	-	-
高知県	-	-	-	-
福岡県	-	-	-	-
佐賀県	-	-	-	-
長崎県	-	-	-	-
熊本県	-	-	-	-
大分県	-	-	-	-
宮崎県	-	-	-	-
鹿児島県	-	-	-	-
沖縄県	-	-	-	-

感染症週報 第11巻 第23号 2009年6月19日発行  
 発行：国立感染症研究所  
 厚生労働省健康局結核感染症課  
 厚生労働省大臣官房統計情報部  
 事務局：国立感染症研究所感染症情報センター  
 〒162-8640東京都新宿区戸山1-23-1  
 T E L : 03-5285-1111  
 F A X : 03-5285-1129  
 U R L : <http://idsc.nih.go.jp/index-j.html>  
 < 国立感染症研究所 感染症情報センター >  
<http://www.mhlw.go.jp/>  
 < 厚生労働省 >  
<http://www.forth.go.jp/>  
 < 旅行者のための海外感染症情報(厚生労働省検疫所) >

本週報は、感染症新法に基づくものであり、全国の医療従事者、定点医療機関、保健所、保健所設置市、特別区、都道府県、地方衛生研究所、検疫所の皆様のご協力を得て、国立感染症研究所感染症情報センターにおいて編集したものです。

また、本週報は速報性を重視しておりますので、今後調査などの結果に応じて、若干の変更が生じることがありますが、その場合には週報上にて訂正させていただきます。

「感染症の話」及び「読者のコーナー」の回答欄の内容に関する責は、それぞれの執筆者及び回答者に属しますが、内容に関するご質問、ご意見については事務局でお受けいたします。

なお、週報の内容について、学術的研究、あるいは公衆衛生活動にかかわる業務以外の目的においては、無断転載を禁じます。