

マークをクリックするとそのページを見ることができます



発生動向総覧  
P.2-5

< 第25週 > 咽頭結膜熱の定点当たり報告数は第20週以降増加が続いている / その他最新動向



注目すべき感染症  
P.6-7

< 新型インフルエンザ >  
2009年7月1日現在、確定症例は世界120カ国から報告されている



病原体情報  
P.8-12

インフルエンザウイルス 2008/09シーズン / ヒトから検出されているVero毒素産生性大腸菌 2009年



速報  
P.13-14

神戸市環境保健研究所の新型インフルエンザ検査対応について



海外感染症情報  
P.15

新型インフルエンザA(H1N1)



感染症の話  
P.16

< 今週はお休みです >



読者のコーナー  
< 今週は該当記事はありません >



グラフ総覧(25週)  
P.17-22



25週のデータ  
P.23-35



# 発生動向総覧

新型インフルエンザについては、注目すべき感染症で掲載しています。

## < 第25週コメント > 6月24日集計分

### 全数報告の感染症

注意: これは当該週に診断された報告症例の集計です。しかし、迅速に情報還元するために期日を決めて集計を行いますので、当該週に診断された症例の報告が集計の期日以降に届くこともあります。それらについては一部を除いて発生動向総覧では扱いませんが、翌週あるいはそれ以降に、巻末の表の累積数に加えられることになります。

感染経路、感染原因、感染地域については、確定あるいは推定として記載されていたものを示します。

#### 1類感染症

報告なし

#### 2類感染症

結核315例

#### 3類感染症

細菌性赤痢2例

感染地域: 岐阜県1例、インド1例

腸管出血性大腸菌感染症57例(有症者44例、HUS 1例)

感染地域: 国内56例、ウズベキスタン1例

国内の多い感染地域: 千葉県9例、兵庫県7例、愛知県5例、神奈川県4例、東京都3例、福井県3例、岩手県2例、宮城県2例、群馬県2例、埼玉県2例、広島県2例、鹿児島県2例

年齢群: 1歳(6例)、2歳(1例)、3歳(1例)、4歳(1例)、5歳(1例)、6歳(1例)、8歳(2例)、9歳(2例)、10代(13例)、20代(8例)、30代(8例)、40代(2例)、50代(5例)、60代(4例)、70代(2例)

血清型・毒素型: O157 VT1・VT2(24例)、O26 VT1(6例)、O157 VT2(5例)、O111 VT1(3例)、O157 VT1(2例)、O74 VT2(2例)、O103 VT1(2例)、O145 VT2(2例)、O157 VT不明(1例)、O26 VT1・VT2(1例)、O26 VT不明(1例)、O111 VT1・VT2(1例)、O91 VT1(1例)、O91 VT2(1例)、O121 VT2(1例)、O121 VT不明(1例)、O128 VT1・VT2(1例)、その他・不明(2例)

累積報告数: 762例(有症者494例、うちHUS 15例)

腸チフス1例

感染地域: インド

パラチフス1例

感染地域: 国内(都道府県不明)

#### 4類感染症

A型肝炎2例

感染地域: 群馬県1例、インドネシア/韓国1例

つつが虫病2例

感染地域: 山形県2例

日本紅斑熱2例

感染地域: 三重県1例、広島県1例

レジオネラ症15例(肺炎型15例)

感染地域: 埼玉県3例、岐阜県2例、宮城県1例、栃木県1例、石川県1例、山梨県1例(温泉)、長野県1例、京都府1例、和歌山県1例、茨城県/中国1例、国内(都道府県不明)2例

年齢群: 30代(1例)、40代(3例)、50代(3例)、60代(5例)、70代(1例)、80代(1例)、90代(1例)

5類感染症

アメーバ赤痢9例( 腸管アメーバ症6例、腸管外アメーバ症3例 )  
 感染地域: 福島県1例、兵庫県1例、長崎県1例、国内( 都道府県不明 )6例  
 感染経路: 性的接触6例( 異性間3例、同性間1例、異性間・同性間不明2例 )、不明3例

ウイルス性肝炎2例 B型2例\_\_感染経路: 性的接触1例( 異性間 )、不明1例  
 急性脳炎1例 病原体不明\_\_年齢群: 6歳  
 クロイツフェルト・ヤコブ病2例( 孤発性プリオン病古典型2例 )  
 劇症型溶血性レンサ球菌感染症3例  
 年齢群: 50代( 1例 )、70代( 1例 . 死亡 )、80代( 1例 . 死亡 )  
 後天性免疫不全症候群14例( AIDS 4例、無症候10例 )  
 感染地域: 国内12例、韓国1例、国内・国外不明1例  
 感染経路: 性的接触14例( 異性間6例、同性間8例 )

梅毒5例( 早期顕症11期3例、無症候2例 )  
 破傷風3例 年齢群: 70代( 2例 )、80代( 1例 )  
 バンコマイシン耐性腸球菌感染症1例  
 遺伝子型: *VanA*\_\_菌検出検体: 尿  
 風しん3例( 検査診断例1例、臨床診断例2例 )  
 感染地域: 福岡県3例  
 年齢群: 2歳( 2例 )、50代( 1例 )

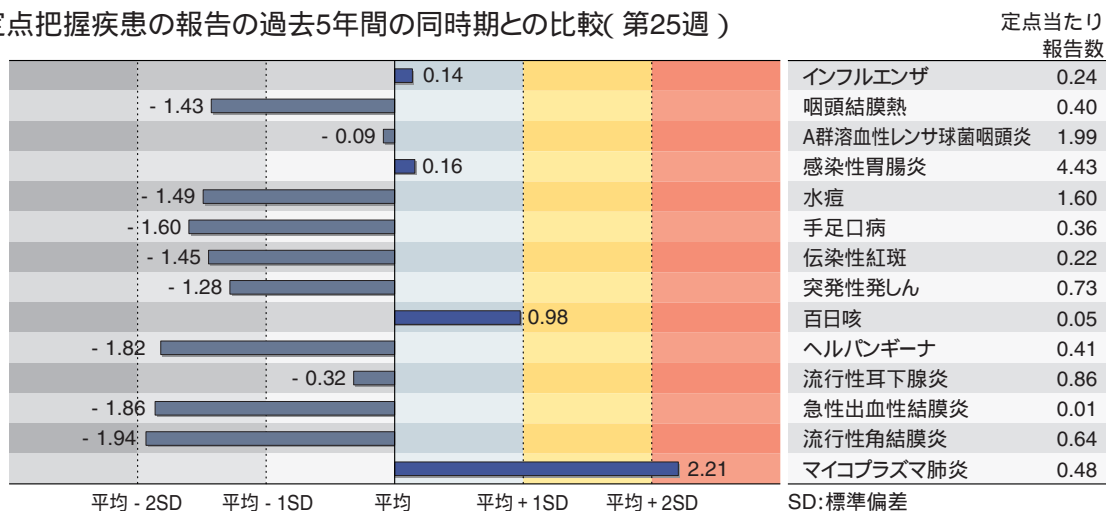
麻しん11例( 麻しん( 検査診断例3例、臨床診断例5例 )、修飾麻しん( 検査診断例 )3例 )  
 感染地域: 国内11例  
 国内の感染地域: 東京都2例、青森県1例、神奈川県1例、長野県1例、愛知県1例、大阪府1例、鳥取県1例、岡山県1例、広島県1例、国内( 都道府県不明 )1例  
 年齢群: 0歳( 1例 )、1歳( 1例 )、2歳( 2例 )、5~9歳( 1例 )、10~14歳( 1例 )、15~19歳( 2例 )、20~24歳( 1例 )、30~34歳( 1例 )、35~39歳( 1例 )  
 累積報告数: 419例( 麻しん( 検査診断例134例、臨床診断例191例 )、修飾麻しん( 検査診断例94例 ) )

( 補 )他に、2009年第24週までに診断されたものの報告遅れとして、エキノコックス症1例( 多包条虫\_\_感染地域: 北海道 )、コクシジオイデス症1例( 感染地域: 米国 )、デング熱1例( 無症状病原体保有者\_\_感染地域: タイ )、レジオネラ症1例( 感染地域: 北海道( 温泉 ) )、急性脳炎2例( ロタウイルス1例( 8歳 )、病原体不明1例( 1歳 ) )、劇症型溶血性レンサ球菌感染症6例( 4歳( 1例 . 死亡 )、20代( 1例 . 死亡 )、30代( 1例 )、50代( 1例 )、60代( 1例 . 死亡 )、70代( 1例 ) )、バンコマイシン耐性腸球菌感染症1例( 遺伝子型: *VanC*\_\_菌検出検体: 血液 )、風しん3例( 検査診断例1例、臨床診断例2例 . 感染地域: 和歌山県1例、国内( 都道府県不明 )2例 . 年齢群: 15~19歳( 1例 )、30~34歳( 1例 )、40代( 1例 ) )などの報告があった。

## 定点把握の対象となる5類感染症

全国の指定された医療機関( 定点 )から報告され、疾患により小児科定点( 約3,000カ所 )、インフルエンザ( 小児科・内科 )定点( 約5,000カ所 )、眼科定点( 約600カ所 )、基幹定点( 約500カ所 )に分かれています。また、定点当たり報告数は、報告数/定点医療機関数です。

定点把握疾患の報告の過去5年間の同時期との比較( 第25週 )



当該週と過去5年間の平均( 過去5年間の前週、当該週、後週の合計15週の平均 )との差をグラフ上に表現した。

### インフルエンザ

定点当たり報告数は第22週以降減少が続いている。都道府県別では沖縄県( 8.88 )、山口県( 0.72 )、鹿児島県( 0.43 )、長崎県( 0.36 )、北海道( 0.34 )、福岡県( 0.25 )が多い。

### 小児科定点報告疾患

RSウイルス感染症の報告数は168例と減少した。年齢別では、1歳以下の報告数が全体の約78%を占めている。

咽頭結膜熱の定点当たり報告数は第20週以降増加が続いている。都道府県別では富山県( 1.00 )、鹿児島県( 0.93 )、福井県( 0.86 )が多い。

A群溶血性レンサ球菌咽頭炎の定点当たり報告数は2週連続で減少した。都道府県別では鳥取県( 4.2 )、宮崎県( 3.5 )、秋田県( 3.3 )が多い。

感染性胃腸炎の定点当たり報告数は第21週以降減少が続いている。都道府県別では福井県( 9.5 )、大分県( 8.8 )、愛媛県( 8.1 )が多い。

水痘の定点当たり報告数は減少した。都道府県別では宮崎県( 3.17 )、福井県( 3.00 )、長野県( 2.44 )が多い。

手足口病の定点当たり報告数は第20週以降増加が続いている。都道府県別では福岡県( 2.31 )、大分県( 2.00 )、佐賀県( 1.78 )が多い。

伝染性紅斑の定点当たり報告数は3週連続で増加した。都道府県別では神奈川県( 1.14 )、山梨県( 0.63 )、福島県( 0.50 )が多い。

百日咳の定点当たり報告数は増加した。都道府県別では宮崎県( 0.47 )、栃木県( 0.21 )、福島県( 0.17 )が多い。

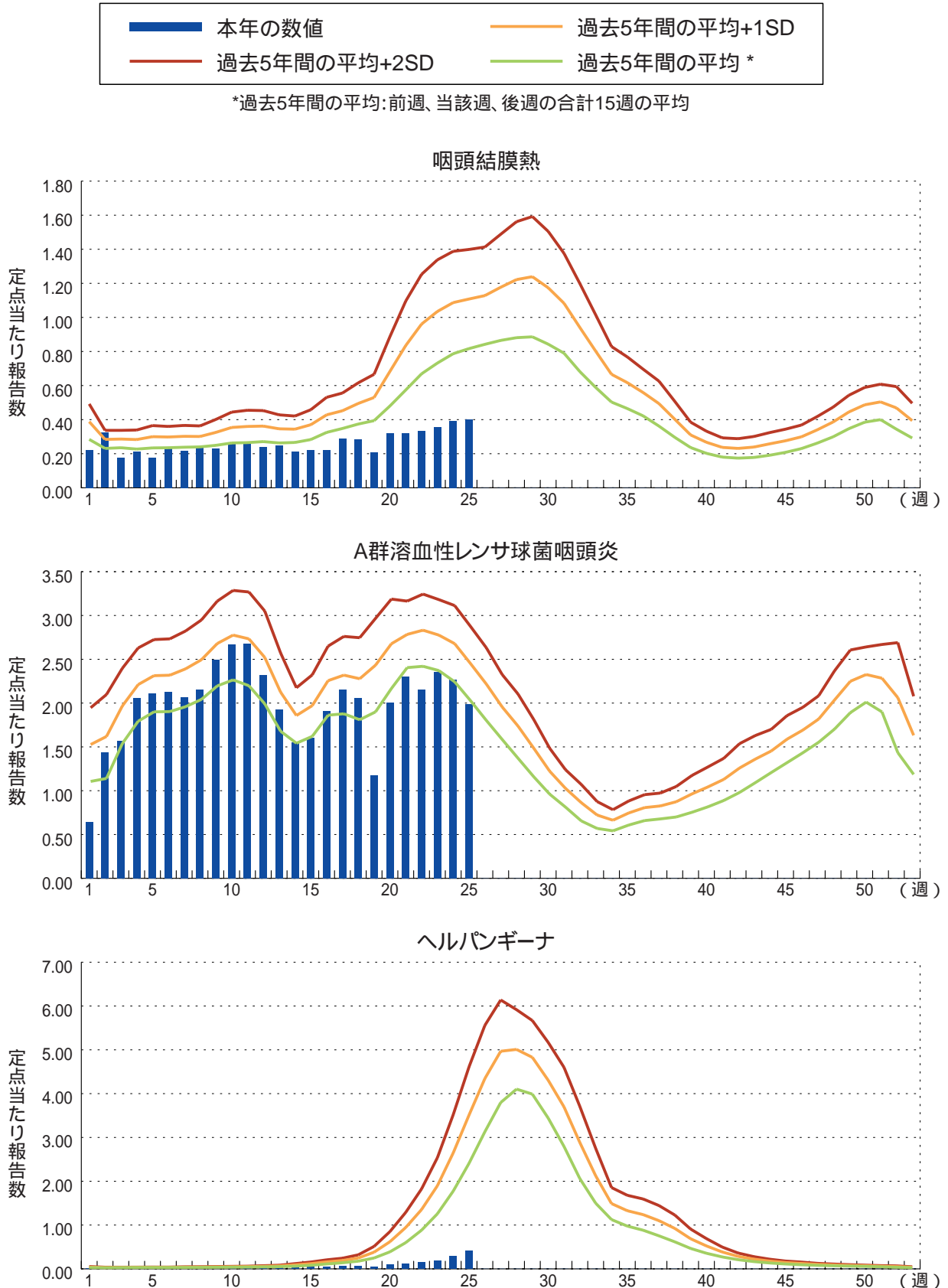
ヘルパンギーナの定点当たり報告数は第20週以降増加が続いている。都道府県別では宮崎県( 2.06 )、三重県( 1.27 )、大分県( 1.08 )が多い。

流行性耳下腺炎の定点当たり報告数は増加した。都道府県別では福井県( 4.7 )、長崎県( 3.3 )、佐賀県( 3.1 )が多い。

### 基幹定点報告疾患

マイコプラズマ肺炎の定点当たり報告数は2週連続で増加し、過去5年間の同時期( 前週、当該週、後週 )と比較してかなり多い。都道府県別では沖縄県( 2.29 )、愛媛県( 2.17 )、宮城県( 2.00 )が多い。

図. 主要定点把握疾患の過去5年間との週別比較( 2009年第1 ~ 25週 )  
 青のバーで示す本年の定点当たり報告数が赤のラインを超えているときには、過去5年間の週と比較してかなり多いことを示す。







## 注目すべき感染症

### 新型インフルエンザA(H1N1)(2009年7月1日現在)

新型インフルエンザA(H1N1)は、急な発熱や咳、咽頭痛などを主な臨床症状とする急性呼吸器疾患であり、季節性インフルエンザとほぼ同様の臨床像を示す。アメリカやメキシコの報告では、下痢・嘔吐・腹痛などの消化器症状が特徴とされるが、日本の患者においてはあまり特徴的ではない。感染経路に関する知見や情報はまだ多くはなく、暫定的ではあるものの、季節性インフルエンザと同様に飛沫感染が主な感染経路であると考えられている。2009年6月11日に、WHOはパンデミックフェーズを6に引き上げたが、これはWHOに報告される症例数などが実際の世界の状況を部分的に示すものに過ぎないと考えられること、複数の国々においては、もはやヒト-ヒト感染のリンクを追うことが出来なくなっていること、さらなる感染伝播が不可避であること、などの理由による。これまでのところ、大多数の患者は軽症であり、治療を行わなくとも迅速かつ完全に回復しているものの、世界的には、今回のパンデミックは、先進工業国においては「中等度の重症度(= moderate severity)」であるとされている。しかしながら、25歳以下の若者に患者が集中していることや、幾つかの国々においては、30～50歳代を中心とした約2%の症例が急速進行する肺炎を合併している状況が観察されており、これらの点は季節性インフルエンザと大きく異なる特徴である。

WHOによると、2009年7月1日現在、確定症例は世界120カ国から77,201例の報告数であり、また332例の死亡例も確認されている。この1週間では2万人以上の報告数の増加がみられた。アメリカ合衆国、メキシコ、カナダのみならず、フィリピン、中国、シンガポール等のアジアの国々、南半球のオーストラリア、ニュージーランド、チリ、アルゼンチン、ブラジル、ペルーさらには英国、スペイン等での患者数の増加が目立っている。冬季に入った南半球の国々における新型インフルエンザA(H1N1)の流行の推移を監視することは、約半年後の北半球の流行を予測する上で非常に重要である。一方、夏季に入り、インフルエンザの季節的流行が通常終息していくはずの北半球の国々でも報告症例数の増加が続いており、今後とも注意深く監視していく必要がある。それと同時に、大多数が軽症であると報告される中、季節性インフルエンザと比べて若年齢者の割合が比較的高い、死亡例に関する詳細な検討も必要である。

日本国内では、7月1日午前11時の時点で、1,351例(検疫対象者15例を含む)の確定例が報告されており、日別報告数では6月上旬から再び増加が見られている。5月中の発病例と比べると、海外渡航歴のある患者や疫学的リンクの不明な散発例の報告の割合が高くなってきている。特に最近のわが国における発生状況をみると、持続的に輸入例があり、そこからの二次感染例、あるいはそれらに起因した集団発生が起こると共に、限定的な地域内感染伝播の結果として、地域内どこから感染したかわからない症例が散在している。パンデミックインフルエンザの季節による流行状況を規定することは困難であるが、今後通常の季節性インフルエンザが流行しやすい時期が近づくとつれて、学校等の同年齢層の集団生活施設を中心とした集団発生が多発し、その勢いを増していくことが予想される。これが本格的な流行となれば、感染拡大を抑制するために、罹患した人のうち軽症者は基本的に自宅で療養し、重症者は適切に治療して、被害者を可能な限り少なくするように医療体制を整えることが最も重要である。また、これらは基本的に季節性インフルエンザ対応の延長線上にある。患者発生やウイルスの動向を注意深く監視し、大きな状況の変化を早期に探知して戦略転換を柔軟に行うこと、それを可能ならしめる体制の構築が必要であり、現在がその準備に当たるときであると思われる。

新型インフルエンザの最新情報は [http://idsc.nih.go.jp/disease/swine\\_influenza/index.html](http://idsc.nih.go.jp/disease/swine_influenza/index.html) を御参照ください。

## 日本国内の報告数

7月1日現在

自治体 (報告者)	累積患者 (確定例数) 数	うち死亡例	男女別内訳		年齢階級別内訳						
			男性	女性	10歳未満	10代	20代	30代	40代	50代	60代以上
合計	1,336	-	759	577	197	687	206	106	77	49	14
1 北海道	9	-	7	2	-	5	2	-	-	1	1
2 岩手県	4	-	-	4	1	-	1	2	-	-	-
3 宮城県	4	-	3	1	1	-	1	1	1	-	-
4 秋田県	2	-	-	2	-	-	-	-	1	-	1
5 福島県	2	-	1	1	-	1	-	-	1	-	-
6 茨城県	17	-	10	7	5	-	7	4	-	1	-
7 栃木県	32	-	18	14	23	2	1	1	2	3	-
8 群馬県	2	-	1	1	-	-	-	2	-	-	-
9 埼玉県	36	-	20	16	12	8	6	5	4	1	-
10 千葉県	106	-	57	49	7	59	25	4	7	3	1
11 東京都	133	-	76	57	17	64	23	12	8	8	1
12 神奈川県	95	-	46	49	9	29	24	17	8	7	1
13 新潟県	15	-	8	7	1	2	4	3	3	1	1
14 富山県	1	-	1	-	-	-	-	1	-	-	-
15 石川県	4	-	1	3	-	-	2	2	-	-	-
16 山梨県	5	-	2	3	-	2	3	-	-	-	-
17 長野県	9	-	4	5	-	2	5	-	2	-	-
18 岐阜県	23	-	13	10	2	17	2	-	1	-	1
19 静岡県	31	-	19	12	17	4	4	1	3	1	1
20 愛知県	126	-	59	67	8	87	19	5	2	4	1
21 三重県	7	-	4	3	3	2	1	1	-	-	-
22 滋賀県	8	-	6	2	1	1	1	2	1	1	1
23 京都府	14	-	9	5	2	6	-	1	3	1	1
24 大阪府	206	-	128	78	15	150	19	9	9	4	-
25 兵庫県	235	-	152	83	28	160	22	10	7	5	3
26 奈良県	6	-	-	6	-	3	3	-	-	-	-
27 和歌山県	5	-	3	2	-	1	2	1	-	1	-
28 鳥取県	3	-	2	1	1	1	-	-	1	-	-
29 島根県	1	-	-	1	-	-	-	1	-	-	-
30 岡山県	2	-	1	1	1	-	1	-	-	-	-
31 広島県	22	-	16	6	7	5	4	1	2	3	-
32 山口県	5	-	2	3	2	-	1	1	-	1	-
33 徳島県	6	-	4	2	1	-	2	2	1	-	-
34 香川県	4	-	4	-	-	1	-	1	1	1	-
35 愛媛県	5	-	3	2	-	-	1	4	-	-	-
36 高知県	2	-	-	2	-	-	1	1	-	-	-
37 福岡県	111	-	63	48	25	65	12	7	2	-	-
38 佐賀県	3	-	1	2	-	2	1	-	-	-	-
39 長崎県	3	-	-	3	-	1	1	-	1	-	-
40 熊本県	6	-	-	6	2	3	1	-	-	-	-
41 大分県	9	-	4	5	1	3	1	2	2	-	-
42 宮崎県	12	-	7	5	4	-	2	1	3	2	-
43 鹿児島県	4	-	3	1	1	1	-	1	1	-	-
44 沖縄県	1	-	1	-	-	-	1	-	-	-	-

(注) 感染症法上の報告は報告の遅れているものが多数ある状況が認められるため、厚生労働省新型インフルエンザ対策推進本部の確認による患者(確定例)数を掲載しています。

また、他に検疫対象者15例の患者(確定例)が確認されています。



## 病原体情報

\* グラフはIASRホームページ( <http://idsc.nih.go.jp/iasr/index-j.html> )からの引用です。

各都道府県市の地方衛生研究所( 地研 )からの検出報告です。週別の報告数は、病原体が分離・検出された検体の採取日による週ごとの報告数です。地域別の報告数は、その地域に所在する地研からの総報告数を都道府県別に示しています。

( 2009年6月25日現在報告分 )

### インフルエンザウイルス 2008/09シーズン

国立感染症研究所・感染症情報センターには地方衛生研究所( 地研 )から「病原体個票」が報告されている。これには感染症発生動向調査の定点およびその他の医療機関、保健所等で採取された検体から検出された病原体の情報が含まれる。

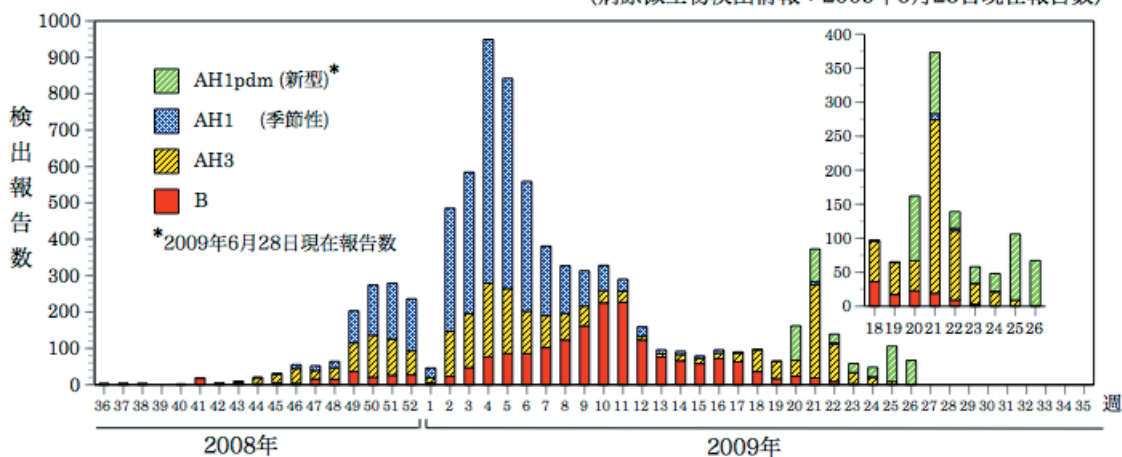
季節性インフルエンザウイルスの分離・検出は、AH1亜型の報告が2009年第4週をピークとして減少し、入れ替わりにB型が増加したが、第10～11週をピークに減少している。AH3亜型は第4週をピークに減少していたが、第18週以降、第21週をピークに再び増加がみられた。

2008年第36週～2009年第26週までにAH1亜型が全都道府県から3,533件、AH3亜型が全都道府県から2,230件、B型が全都道府県から1,911件の分離・検出が報告されている( 2009年6月25日現在報告数 )

第22～26週にはAH1亜型が5府県から計6件、AH3亜型が神奈川県60件、福岡県18件、静岡県15件、大阪府14件、栃木県12件、岡山県10件、千葉県9件、広島県6件など、18府県から計163件、B型が5道県から計12件( ピクトリア系統12件 )の分離・検出が報告されている。

週別インフルエンザウイルス分離・検出報告数、2008/09シーズン

( 病原微生物検出情報：2009年6月25日現在報告数 )



\* 各都道府県市の地方衛生研究所からの分離/検出報告を図に示した



Infectious Agents Surveillance Report



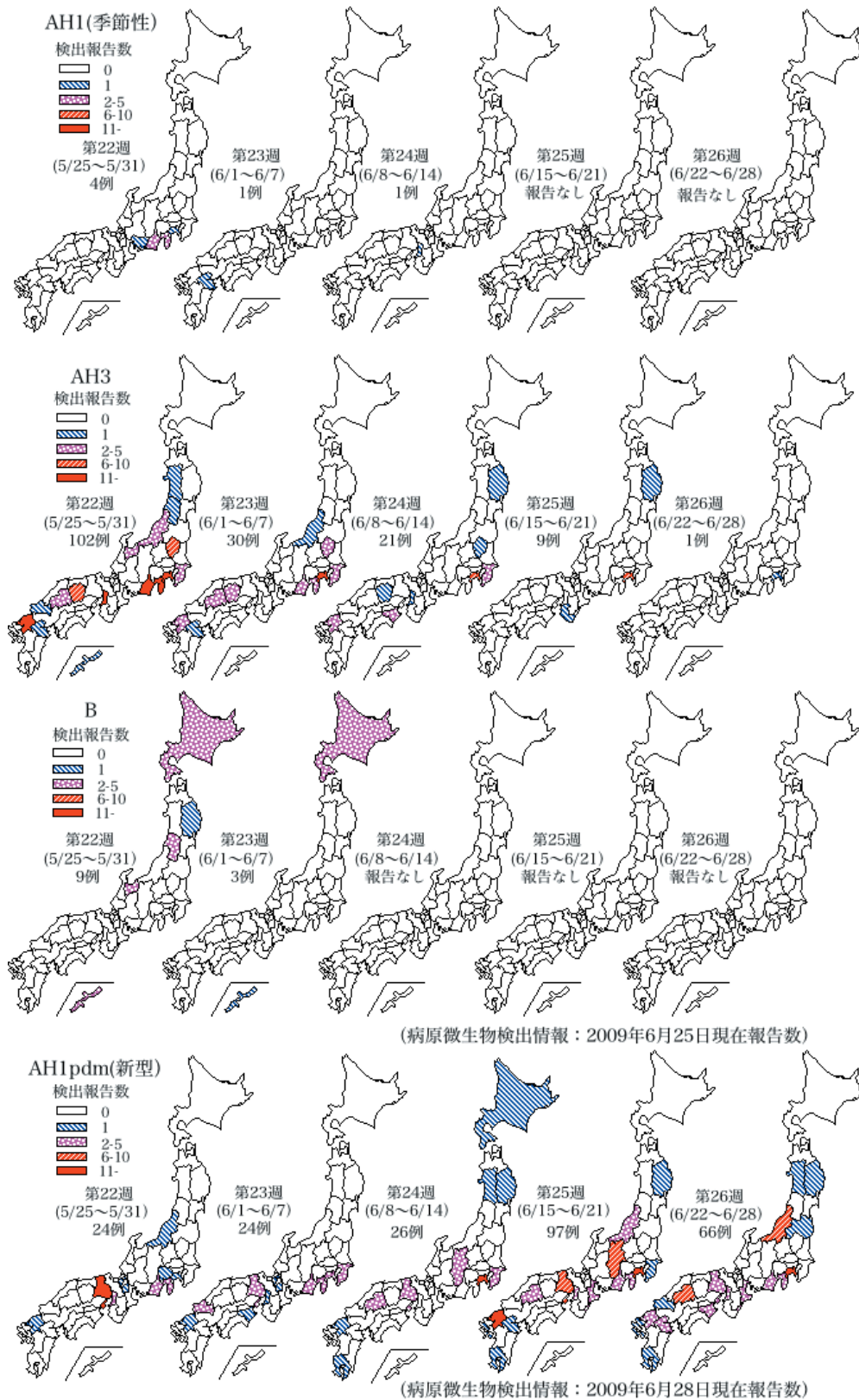
新型インフルエンザの国内発生に対応して、地研で鑑別診断のための検査が行われており( 本号13ページ「速報」参照 ) 第20週以降の検出数が増加している。第20～26週にPCRで検出された新型インフルエンザウイルスAH1pdm( \* )が23道府県から422件報告されている( 2009年6月28日現在報告分 )。

また、輸入例からの検出が大きく増加しており、第22～26週にAH1亜型が2件( ベトナム、中国 )、AH3亜型が23件( 米国5件、グアム4件、フィリピン、シンガポール、インド各2件、ベトナム・カンボジア、タイ・マレーシア、パプアニューギニア、サイパン、ハワイ、オーストラリア、イタリア、フィンランド各1件 )、新型AH1pdm( \* )が93件( 米国38件、ハワイ24件、フィリピン12件、オーストラリア4件、ロシア3件、香港、中国、タイ各2件、ベトナム、ハワイ・韓国、カナダ、ブラジル、エジプト、ドイツ・フランス・スイス各1件 ) 報告されている。

\*WHOが新型インフルエンザウイルスの名称を変更したのに伴い、略称をAH1v AH1pdmに変更。

インフルエンザウイルス分離・検出速報は <http://idsc.nih.go.jp/iasr/influ.html> を参照ください。

週別都道府県別インフルエンザウイルス分離・検出報告状況、2009年第22～26週



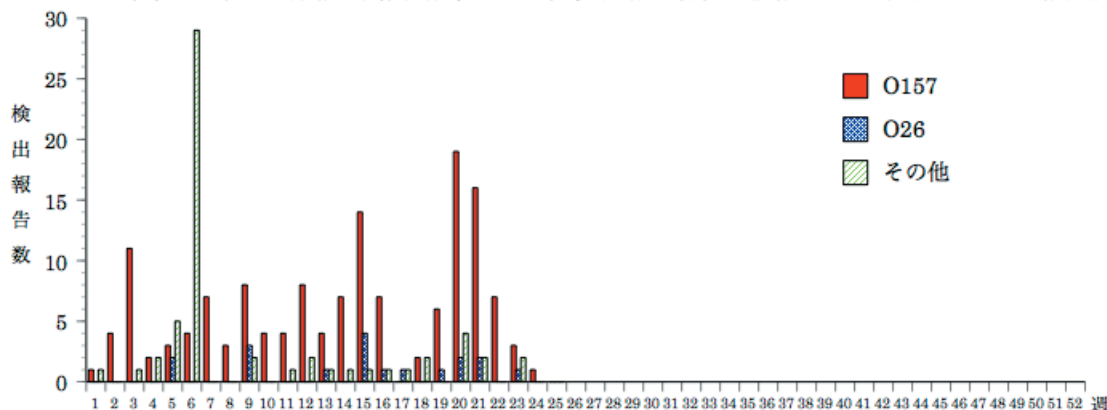
\* 各都道府県市の地方衛生研究所からの分離/検出報告を図に示した



### ヒトから検出されているVero毒素産生性大腸菌 2009年

2009年第1～25週( 12/29～6/21 )までの検出総数は221件で、第5～6週に大分県の保育所での集団発生からO121が31件、第14～16週に新潟県のホテルでの集団食中毒からO157が17件、第20週に福岡県で中国ツアー参加者からO157が6件検出されている。

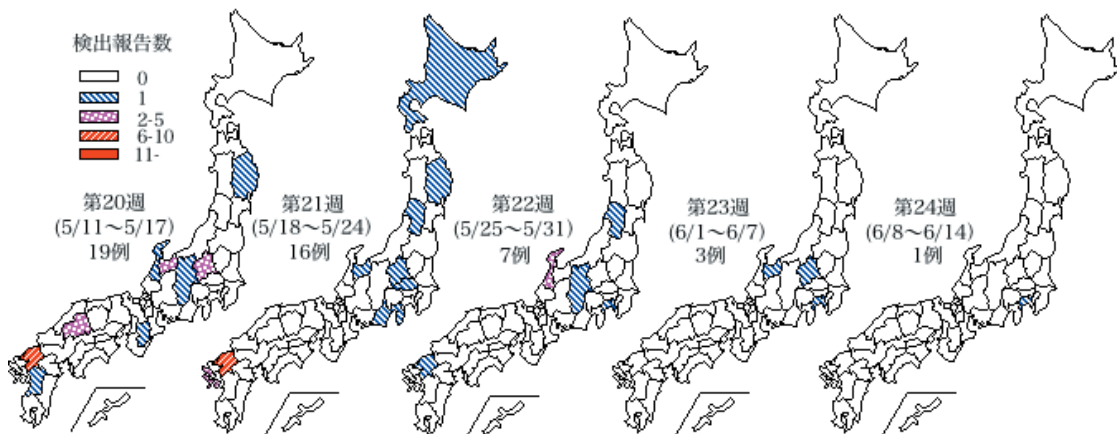
週別Vero毒素産生性大腸菌分離報告数、2009年 (病原微生物検出情報：2009年6月25日現在報告数)



\*各都道府県市の地方衛生研究所からの分離/検出報告を図に示した



週別都道府県別Vero毒素産生性大腸菌O157分離報告状況、2009年第20～24週 (病原微生物検出情報：2009年6月25日現在報告数)

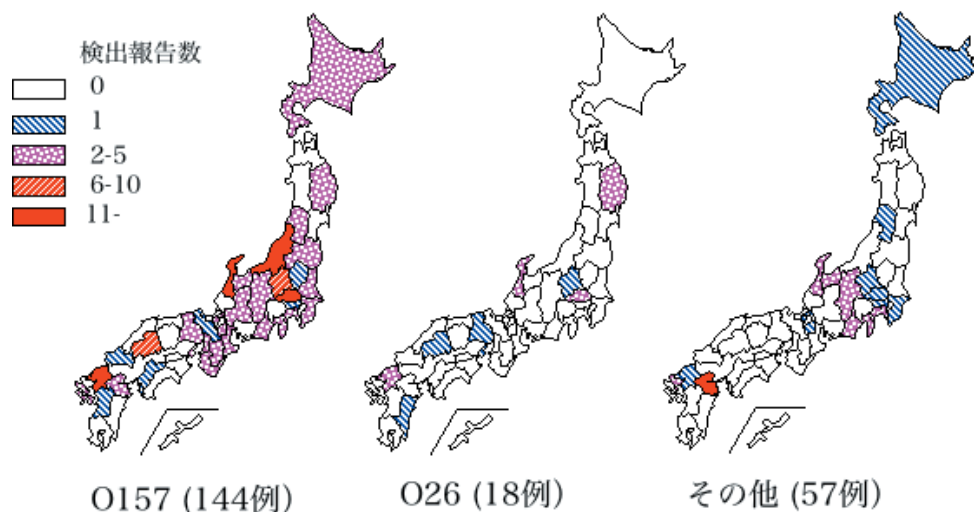


\*各都道府県市の地方衛生研究所からの分離/検出報告を図に示した



2009年1～6月にO157が31都道府県から144件、O26が8県から18件、その他の血清型が15都道府県から57件報告されている。

都道府県別Vero毒素産生性大腸菌分離報告状況、2009年  
(病原微生物検出情報：2009年6月25日現在報告数)



\* 各都道府県市の地方衛生研究所からの分離／検出報告を図に示した



## 神戸市環境保健研究所の新型インフルエンザ検査対応について

### 1. 国内感染初報告事例検査の経緯

2009年5月12日、神戸市保健所を通してサーベイランス定点外の医院から、インフルエンザ迅速検査でA型陽性となった検体について、季節性インフルエンザ亜型同定の検査依頼があった。

同日午後5時前に搬入された検体は、迅速検査の残液0.1ml弱であった。検査担当者が主治医に直接連絡し、ウイルス分離ができないこと、遺伝子検査ができるかどうかも保証できないことなどコミュニケーションをとる中で、海外渡航歴はないが家族の心配を除くため、結果は遅くなくてもよいということで、新型インフルエンザについても検査を行うことになった。

検体搬入後すぐにRNA抽出を行った。しかし、その直後に発熱外来から当時の疑似症例の定義に合致する患者( 渡航歴あり、38 以上の発熱、急性呼吸器症状 )が発生したとの連絡を受け、この検査を優先するため、当該検体の検査を一時中断した。翌13~14日は、市内でノロウイルスによる大規模な食中毒が2件発生し、また発熱外来から別の緊急検査が入ったため、リアルタイムPCR機器は終日稼動中であった。5月15日になって、この検体の検査を再開した。

### 2. 方法と結果

Type A/M、H1pdm、H1( ソ連 )亜型、H3( 香港 )亜型の4遺伝子の検査を行うこととしたが、国立感染症研究所からはソ連型、香港型のリアルタイムRT-PCR法は示されていない。そこで、この2種類については東京都健康安全研究センターのプライマーとプローブ[ 化学生物総合管理 4( 1 ):4-16,2008、蛍光色素FAMに変更 ]を採用し、感染研のマニュアル( Type A/M、H1pdm、2009年5月ver.1 )をベースにして、4遺伝子同時に検査を行った( 事前の検討で2008/09シーズンの季節性インフルエンザについてはこの方法で検出が可能であるとの結果を得ていた )。

結果は、Type A/M( + )、H1pdm( + )、ソ連型( - )、香港型( - )という渡航歴のない患者としては予期せぬものだったため、すぐに再検査を行い、同時に感染研マニュアル( 2009年5月ver.1 )のConventional RT-PCR法も実施した。再度Type A/M( + )、H1pdm( + )の結果を得たことから、直ちに幹部職員の非常招集と判定会議を実施し、神戸市新型インフルエンザ対策本部へ連絡を行った。さらに、確定診断のため感染研へ検体( RNA )を搬送した。

また、Conventional RT-PCRの産物からヘマグルチニン( HA )の部分塩基配列314塩基を決定した。BLASTで検索した結果、海外で分離されているインフルエンザウイルスA( H1N1 )pdmのHAと100%一致し、陽性であることがほぼ確実となった。

翌16日、感染研での確定検査が行われ、陽性と確認され、国内感染患者からの初めての検出事例となった。

### 3. Stage2の検査対応

濃厚接触者のほか、マスコミ報道を受け、発熱相談センターを通さず直接発熱外来を受診する患者が続出し、それに伴って検査が急増した。直ちに「神戸市環境保健研究所新型インフルエンザ検査対応マニュアル」に基づき、あらかじめ決めていたStage2の対応、すなわち検体運搬班、検体処理( 不活化 )班、RNA抽出班、PCR班を複数班編成するとともに、その他後方支援の各班を結成し、全所員による2交代24時間検査を実施した。検体は増え続け、17日には100検体を超えたため、20日には急遽リアルタイムPCR機器を1台から3台に増設した。また、21日からは保健所衛生監視事務所から1日当たり6名の応援を得て検査に対応した。5月末までに、1,305名



について検査を実施し、そのうち108名が陽性となった( 1日当たりの最大検査件数は21日の209件 )。

#### 4 . Lead Districtの役割

当初、発熱相談センターから発熱外来へ誘導された濃厚接触者等は、結果が判明するまで発熱外来に留め置かれていたため、PCR検査では正確さに加え迅速さが求められた。さらに、当研究所で逐次入力した検体情報および検査結果は、発熱外来の状況や、市内の発生地域をリアルタイムに反映する情報となっていた。これらは、市対策本部、医療機関、学校等関係機関・団体、さらには国対策本部において、適切で素早い対応をとるための重要な情報の一つであった。健康危機管理の上で、初発患者とそれに続く集団発生を経験した地域として、現状を把握・発信し、対策につなげていくという、いわゆるLead Districtの役割の一端を担うことができたと思われる。

ご協力ご支援いただいた各方面に感謝申し上げます。

神戸市環境保健研究所 新型インフルエンザ検査チーム

( IASR 7月号掲載予定記事より抜粋、詳細は同号参照 )



## 海外感染症情報

\*WHOのEPR( Epidemic and Pandemic Alert and Response )による、感染症アウトブレイクニュースを掲載しています。

### 新型インフルエンザA( H1N1 )

2009年7月1日 - 更新56

国際保健規則に基づく新型インフルエンザA( H1N1 )検査確定症例の公式報告数。

2009年7月1日9時00分世界標準時( 訳注 : 日本時間7月1日午後6時00分 )現在、120カ国が合計77,201例のインフルエンザA( H1N1 )感染を公式に報告しており、この中には332名の死亡者が含まれている。

国別の検査確定症例数\*の内訳は、表と地図により提供されている( <http://www.who.int/csr/disease/swineflu/en/index.html> )。

\*訳注 : アメリカ合衆国の症例報告は、検査確定症例だけでなく、リアルタイムPCRやウイルス分離を行っていない「probable case」も含めたものであることに注意が必要である。



## 感染症の話

\*\*\*\*\*

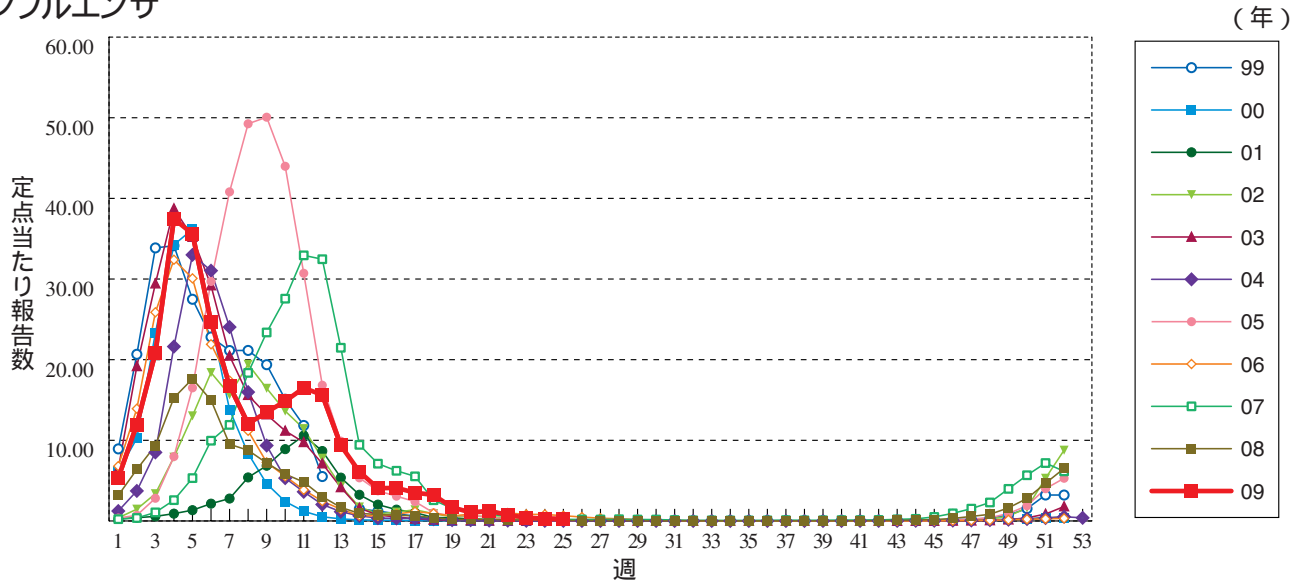
今週はお休みさせていただきます。  
「感染症の話」過去の掲載分については  
<http://idsc.nih.go.jp/idwr/kansen/index.html>  
でご覧いただけます。

\*\*\*\*\*

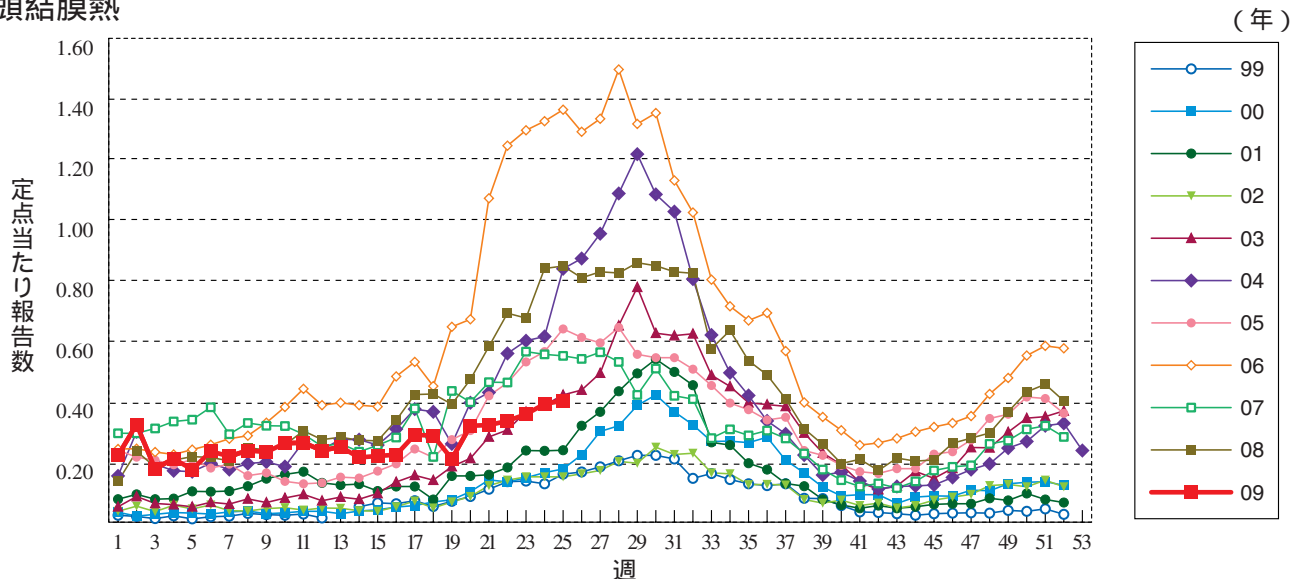


**グラフ総覧(25週)**

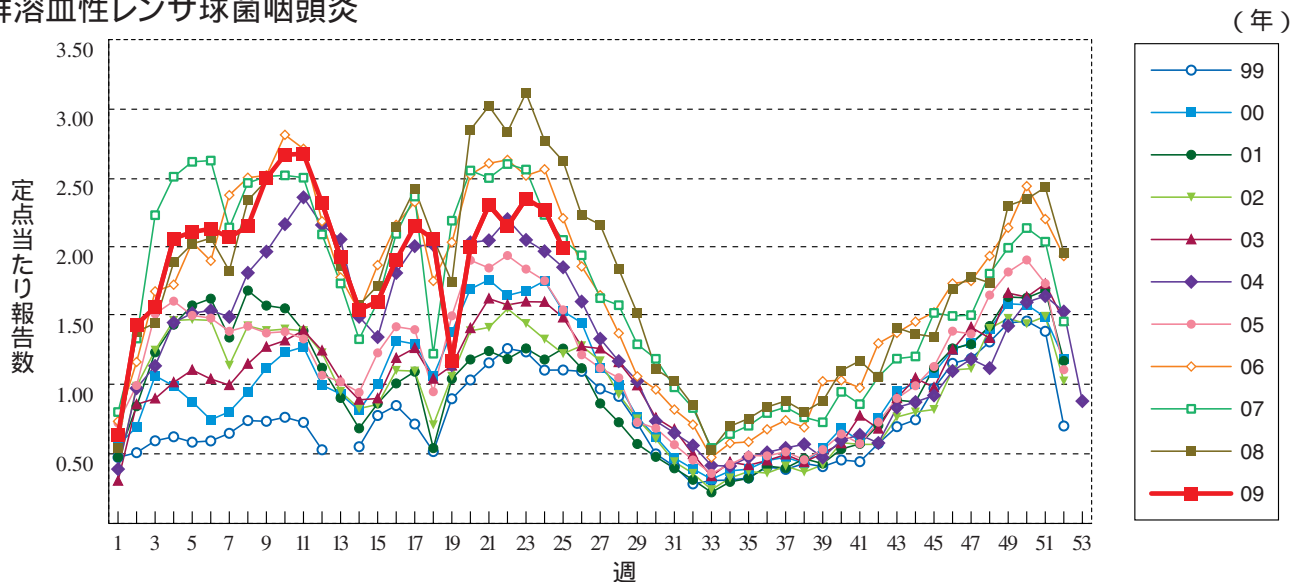
**インフルエンザ**



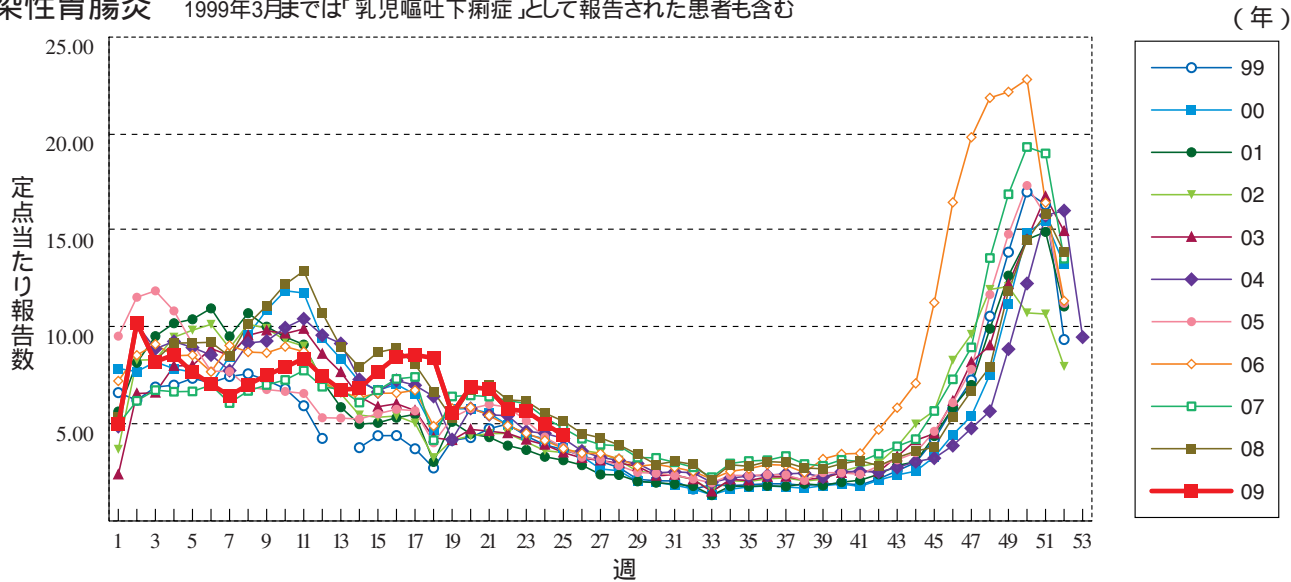
**咽頭結膜熱**



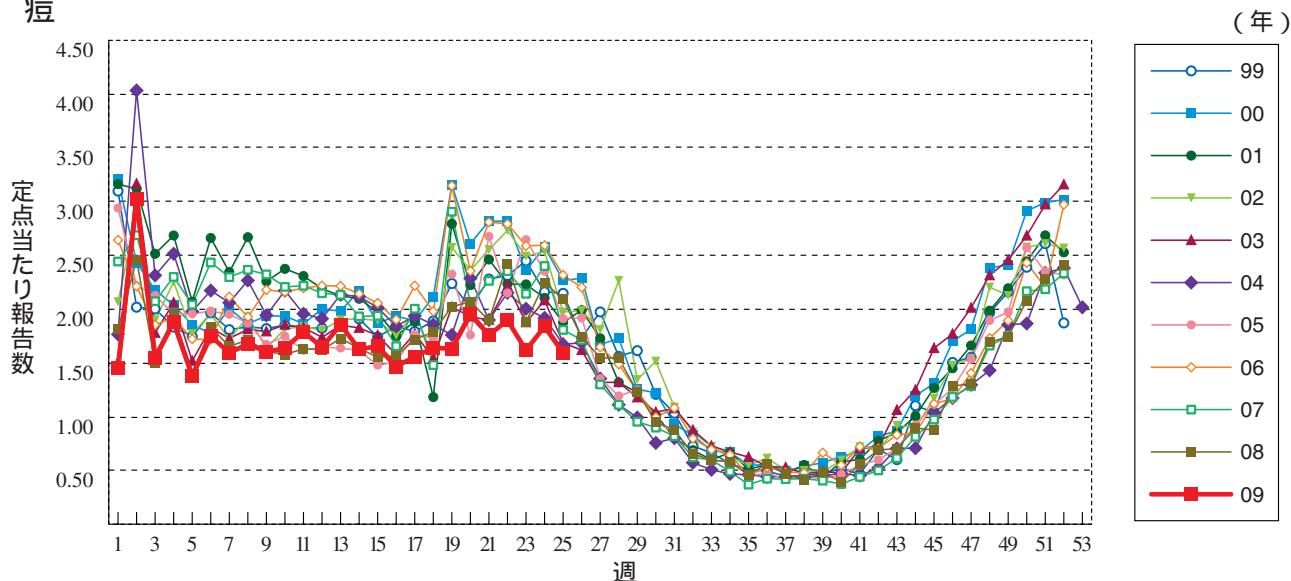
**A群溶血性レンサ球菌咽頭炎**



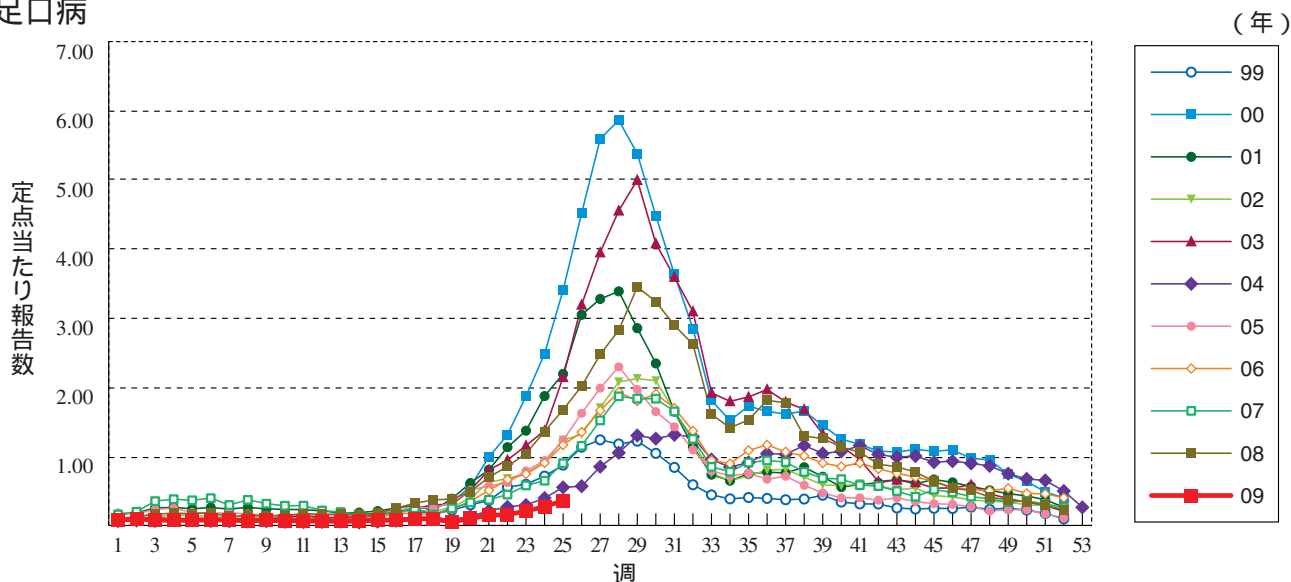
**感染性胃腸炎** 1999年3月までは「乳児嘔吐下痢症」として報告された患者も含む



**水痘**

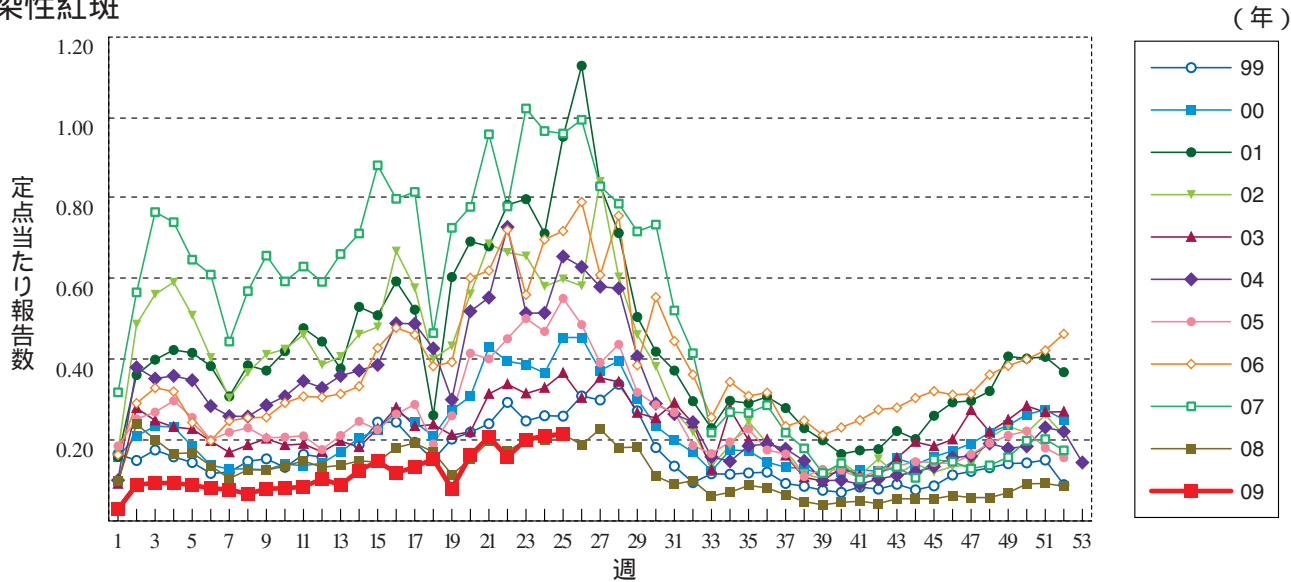


**手足口病**

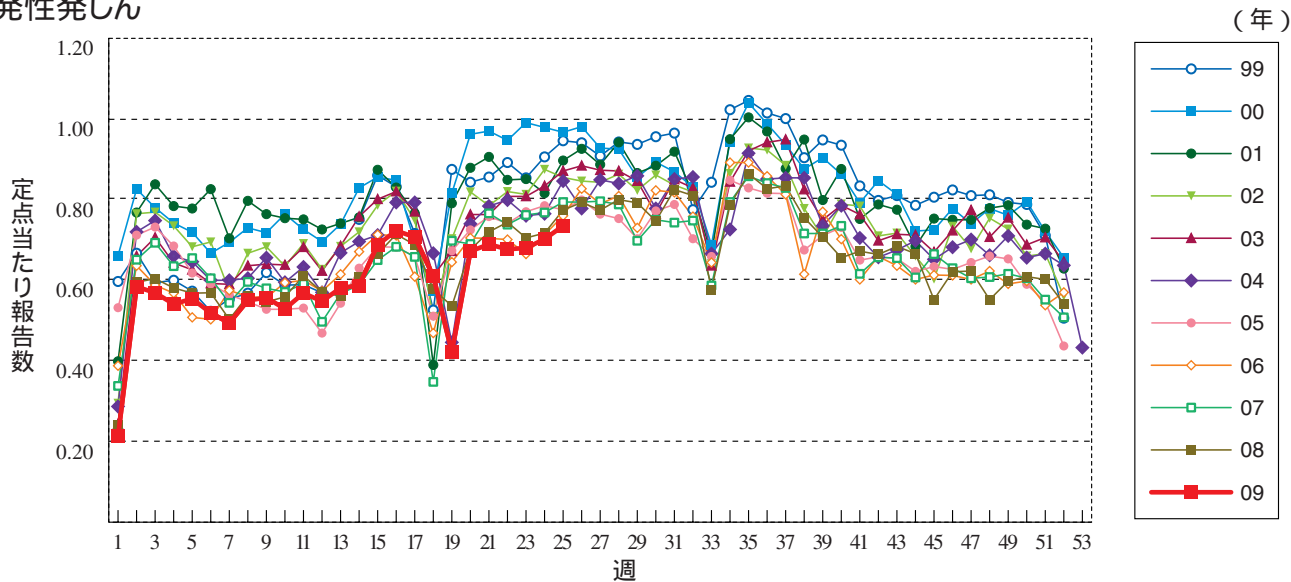




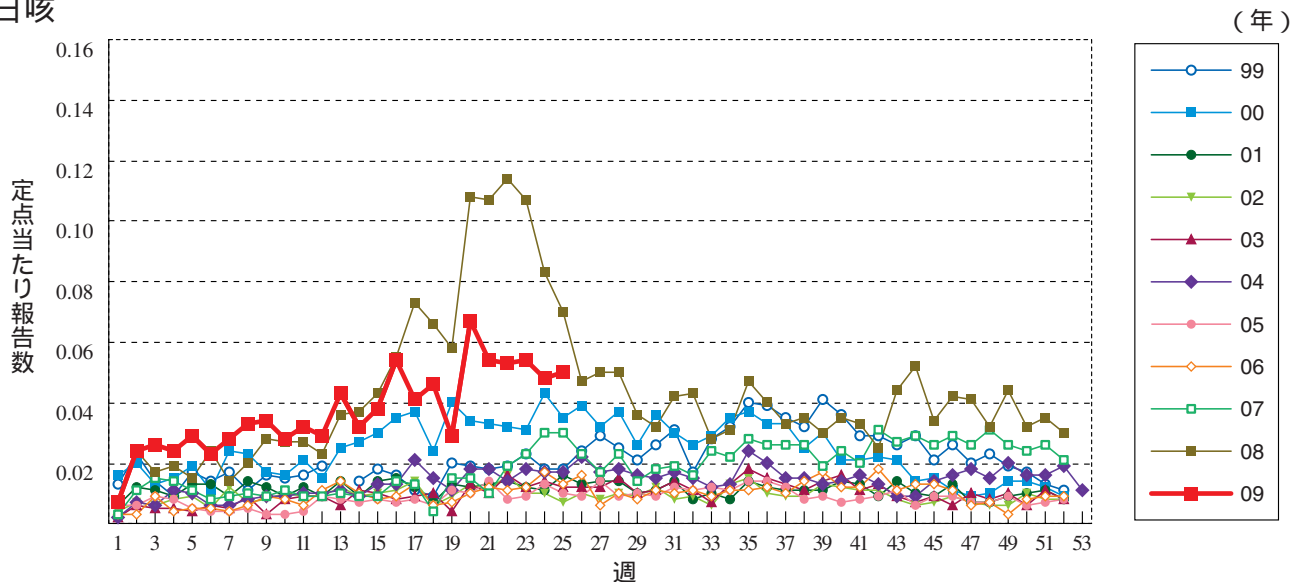
伝染性紅斑



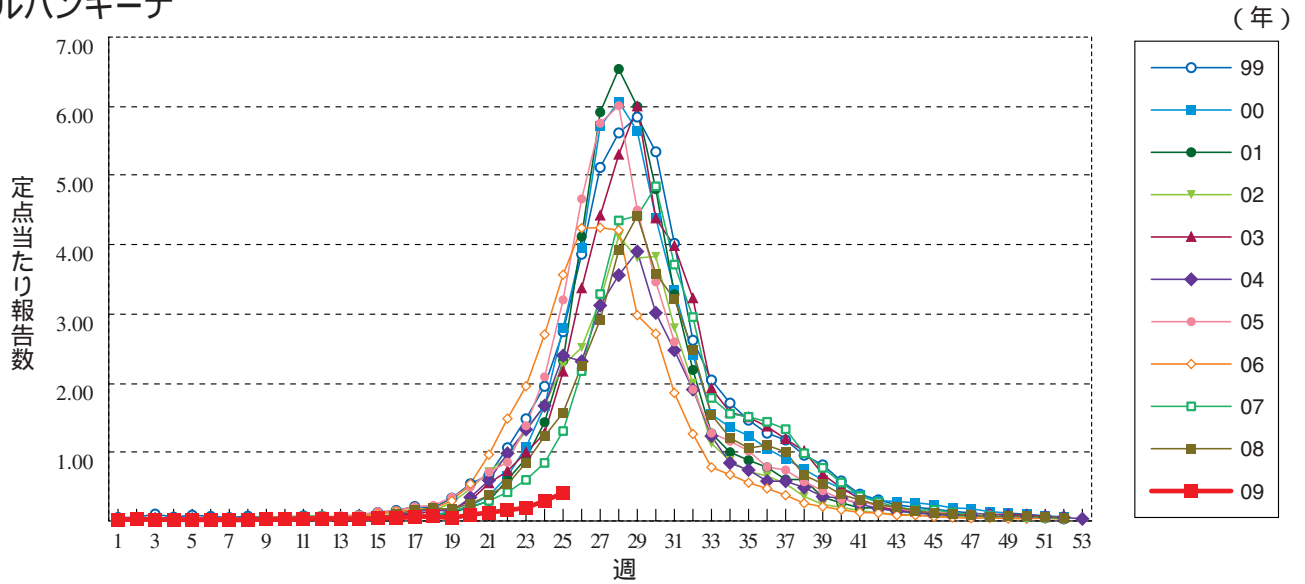
突発性発しん



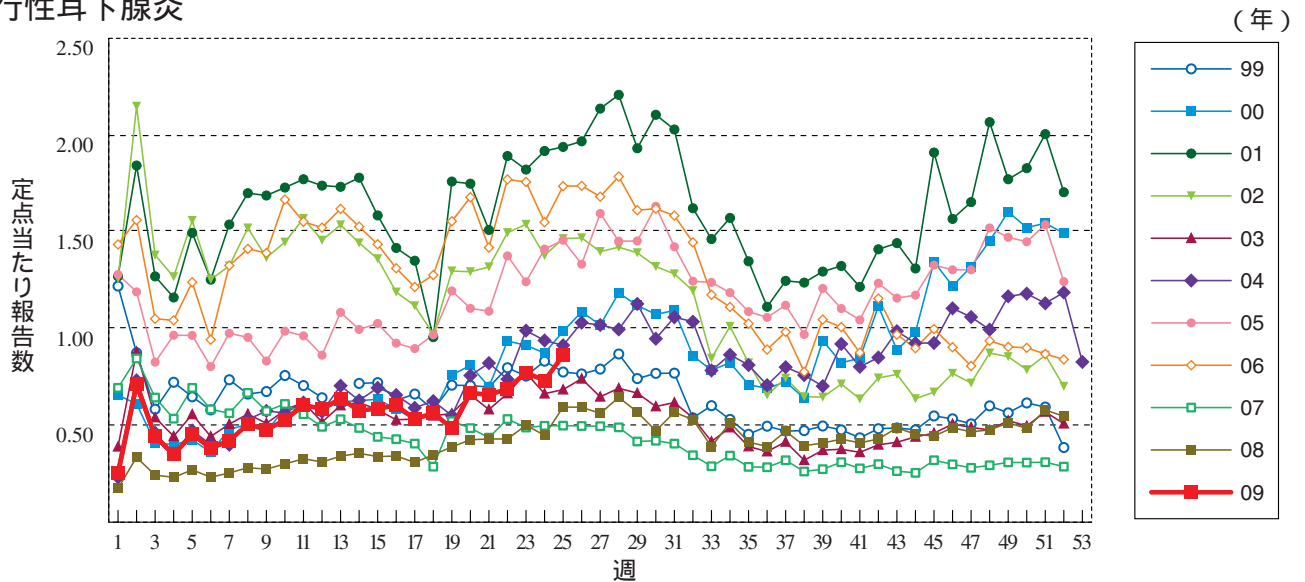
百日咳



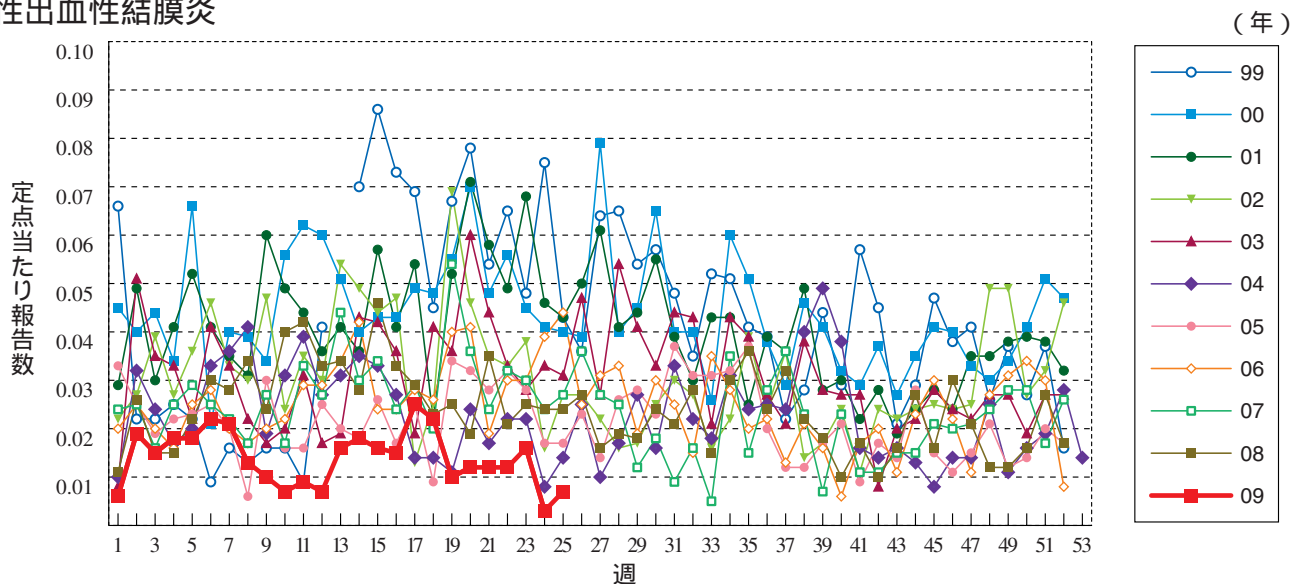
ヘルパンギーナ



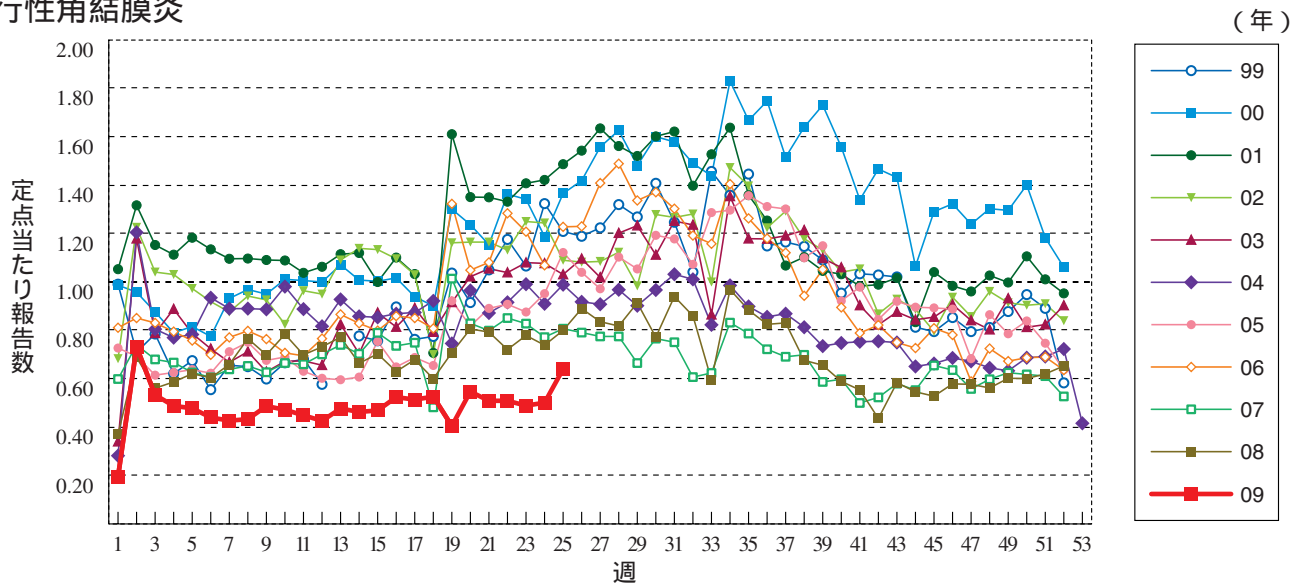
流行性耳下腺炎



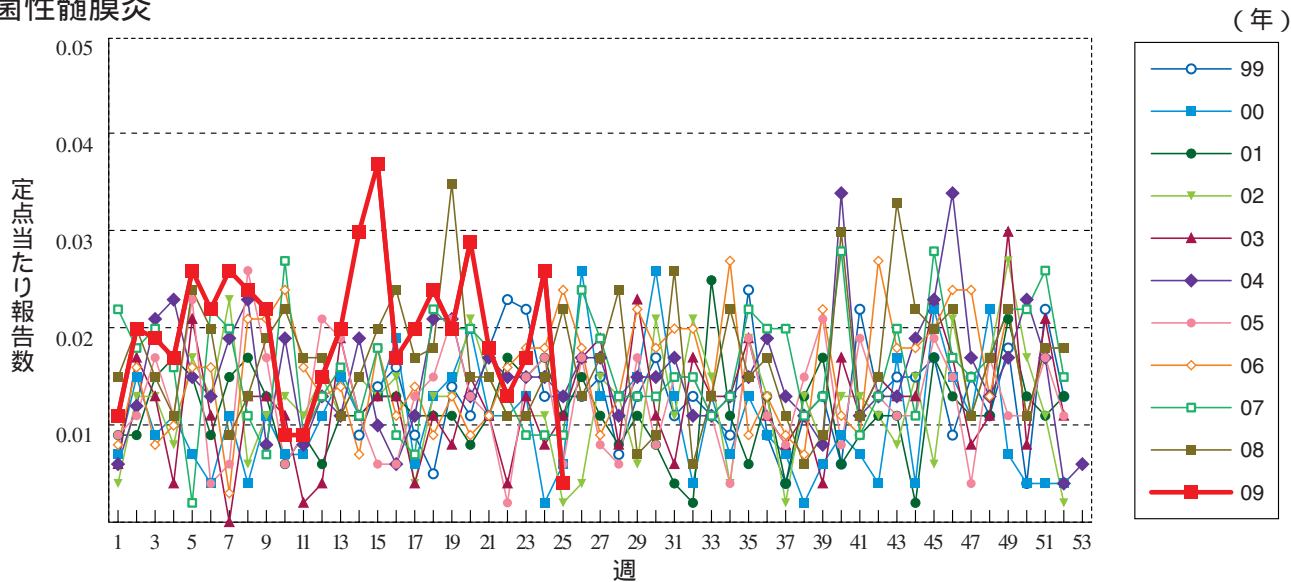
急性出血性結膜炎



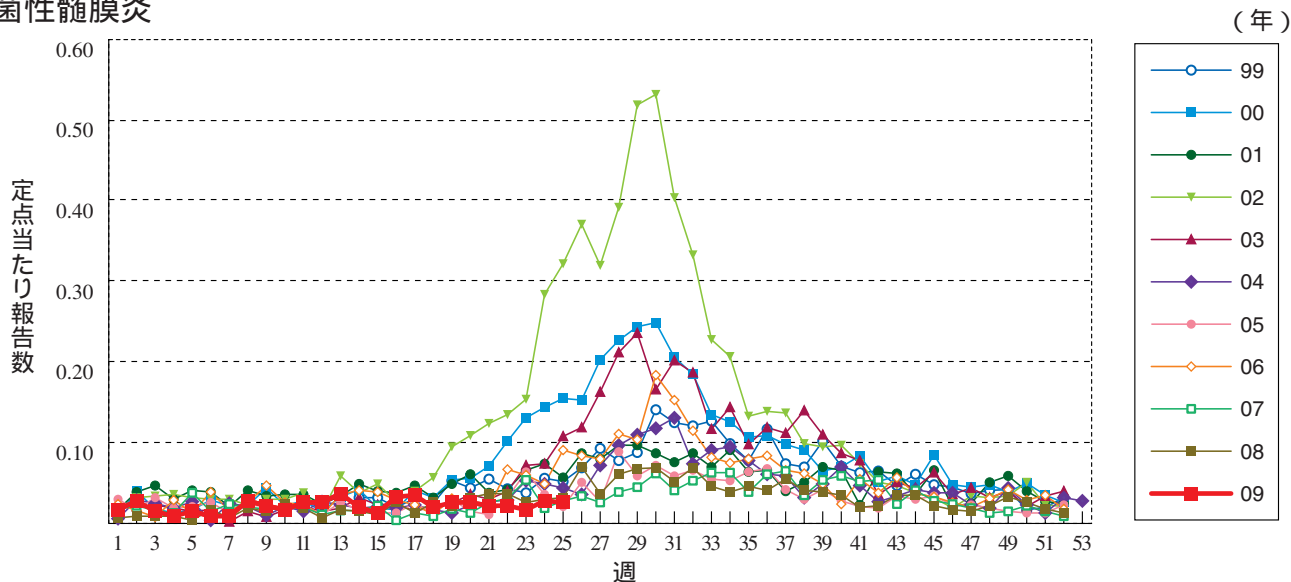
流行性角結膜炎



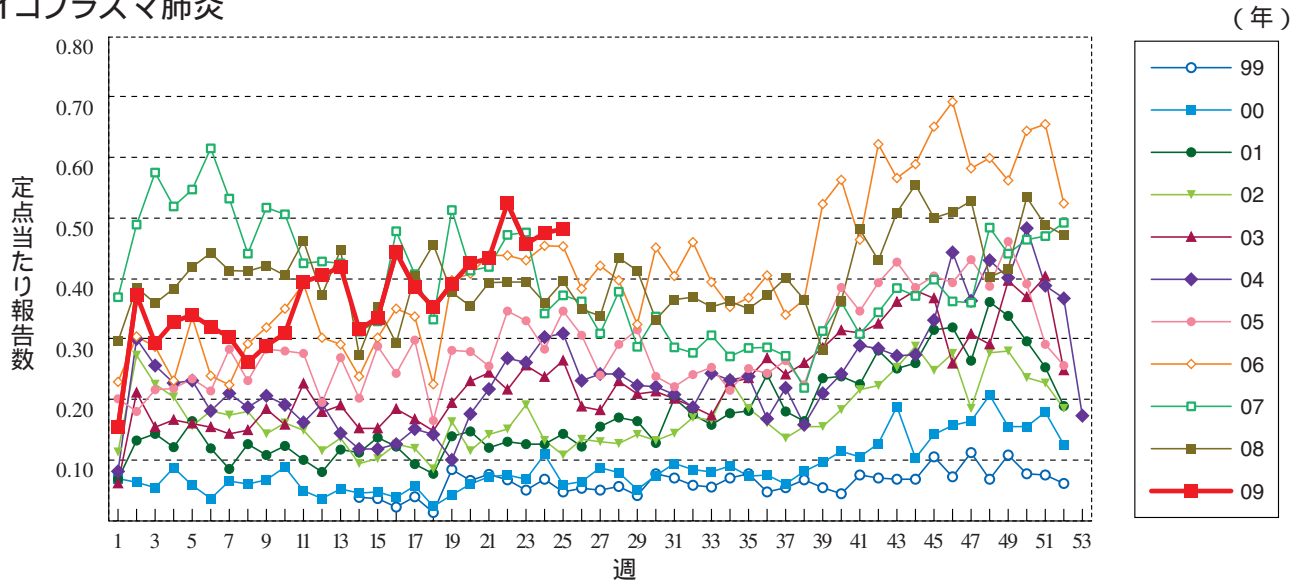
細菌性髄膜炎



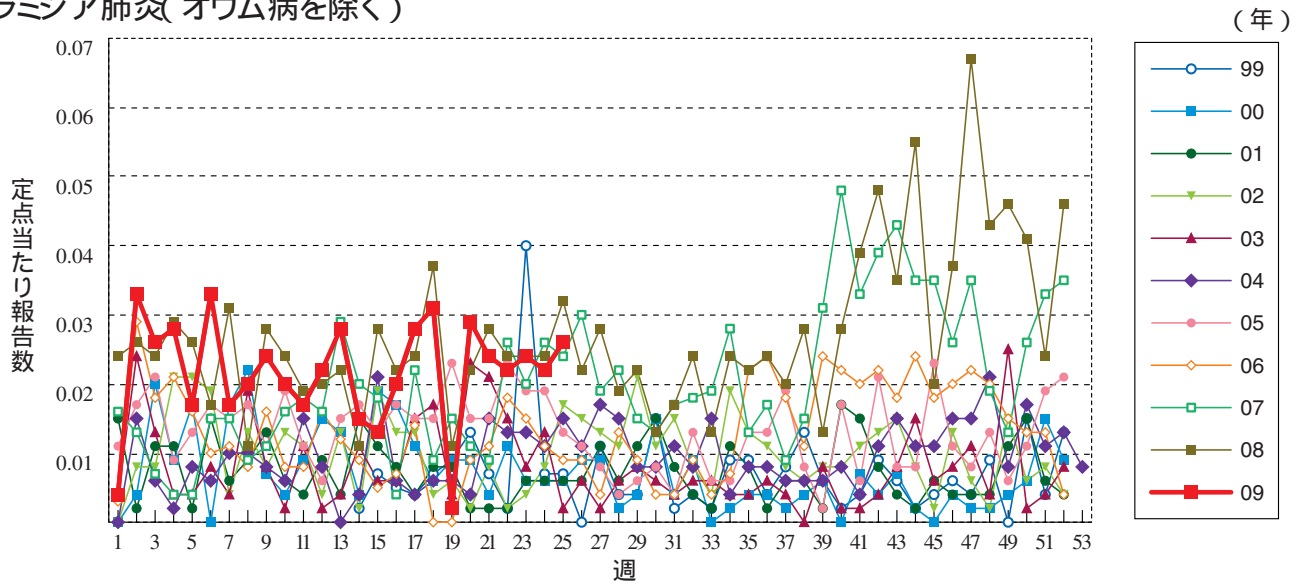
無菌性髄膜炎



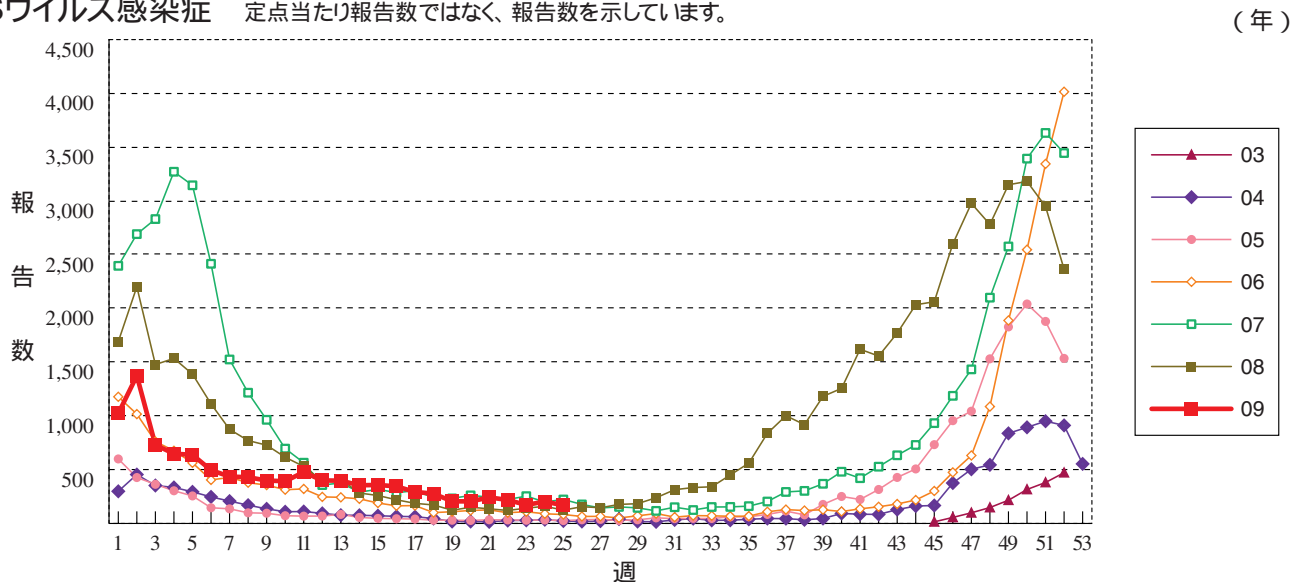
マイコプラズマ肺炎



クラミジア肺炎( オウム病を除く )



RSウイルス感染症 定点当たり報告数ではなく、報告数を示しています。





## 25週のデータ

注) 表中の報告数は6月24日集計分であり、その後の報告は次週以降の累積に反映されます。  
 新型インフルエンザは報告の遅れているものが多数ある状況が認められるため、掲載していません。

報告数・累積報告数、疾病・都道府県別

2009年25週

	エボラ出血熱		クリミア・コンゴ出血熱		痘 そう		南米出血熱		ペ ス ト		マールブルグ病		ラッサ熱		急性灰白髄炎		結 核	
	報告数	累積	報告数	累積	報告数	累積	報告数	累積	報告数	累積	報告数	累積	報告数	累積	報告数	累積	報告数	累積
総 数	-	-	-	-	-	-	-	-	-	-	-	-	-	-	-	-	315	12233
北海道	-	-	-	-	-	-	-	-	-	-	-	-	-	-	-	-	6	367
青森県	-	-	-	-	-	-	-	-	-	-	-	-	-	-	-	-	4	164
岩手県	-	-	-	-	-	-	-	-	-	-	-	-	-	-	-	-	2	84
宮城県	-	-	-	-	-	-	-	-	-	-	-	-	-	-	-	-	6	154
秋田県	-	-	-	-	-	-	-	-	-	-	-	-	-	-	-	-	2	62
山形県	-	-	-	-	-	-	-	-	-	-	-	-	-	-	-	-	6	98
福島県	-	-	-	-	-	-	-	-	-	-	-	-	-	-	-	-	4	140
茨城県	-	-	-	-	-	-	-	-	-	-	-	-	-	-	-	-	11	238
栃木県	-	-	-	-	-	-	-	-	-	-	-	-	-	-	-	-	9	156
群馬県	-	-	-	-	-	-	-	-	-	-	-	-	-	-	-	-	-	82
埼玉県	-	-	-	-	-	-	-	-	-	-	-	-	-	-	-	-	19	577
千葉県	-	-	-	-	-	-	-	-	-	-	-	-	-	-	-	-	28	675
東京都	-	-	-	-	-	-	-	-	-	-	-	-	-	-	-	-	40	1900
神奈川県	-	-	-	-	-	-	-	-	-	-	-	-	-	-	-	-	28	870
新潟県	-	-	-	-	-	-	-	-	-	-	-	-	-	-	-	-	6	164
富山県	-	-	-	-	-	-	-	-	-	-	-	-	-	-	-	-	2	94
石川県	-	-	-	-	-	-	-	-	-	-	-	-	-	-	-	-	3	89
福井県	-	-	-	-	-	-	-	-	-	-	-	-	-	-	-	-	1	73
山梨県	-	-	-	-	-	-	-	-	-	-	-	-	-	-	-	-	4	58
長野県	-	-	-	-	-	-	-	-	-	-	-	-	-	-	-	-	6	141
岐阜県	-	-	-	-	-	-	-	-	-	-	-	-	-	-	-	-	5	233
静岡県	-	-	-	-	-	-	-	-	-	-	-	-	-	-	-	-	4	322
愛知県	-	-	-	-	-	-	-	-	-	-	-	-	-	-	-	-	18	920
三重県	-	-	-	-	-	-	-	-	-	-	-	-	-	-	-	-	4	181
滋賀県	-	-	-	-	-	-	-	-	-	-	-	-	-	-	-	-	4	127
京都府	-	-	-	-	-	-	-	-	-	-	-	-	-	-	-	-	3	317
大阪府	-	-	-	-	-	-	-	-	-	-	-	-	-	-	-	-	4	636
兵庫県	-	-	-	-	-	-	-	-	-	-	-	-	-	-	-	-	8	398
奈良県	-	-	-	-	-	-	-	-	-	-	-	-	-	-	-	-	1	137
和歌山県	-	-	-	-	-	-	-	-	-	-	-	-	-	-	-	-	3	136
鳥取県	-	-	-	-	-	-	-	-	-	-	-	-	-	-	-	-	-	38
島根県	-	-	-	-	-	-	-	-	-	-	-	-	-	-	-	-	1	80
岡山県	-	-	-	-	-	-	-	-	-	-	-	-	-	-	-	-	2	135
広島県	-	-	-	-	-	-	-	-	-	-	-	-	-	-	-	-	14	280
山口県	-	-	-	-	-	-	-	-	-	-	-	-	-	-	-	-	3	146
徳島県	-	-	-	-	-	-	-	-	-	-	-	-	-	-	-	-	2	92
香川県	-	-	-	-	-	-	-	-	-	-	-	-	-	-	-	-	-	117
愛媛県	-	-	-	-	-	-	-	-	-	-	-	-	-	-	-	-	9	136
高知県	-	-	-	-	-	-	-	-	-	-	-	-	-	-	-	-	2	78
福岡県	-	-	-	-	-	-	-	-	-	-	-	-	-	-	-	-	16	544
佐賀県	-	-	-	-	-	-	-	-	-	-	-	-	-	-	-	-	4	96
長崎県	-	-	-	-	-	-	-	-	-	-	-	-	-	-	-	-	5	171
熊本県	-	-	-	-	-	-	-	-	-	-	-	-	-	-	-	-	2	178
大分県	-	-	-	-	-	-	-	-	-	-	-	-	-	-	-	-	2	138
宮崎県	-	-	-	-	-	-	-	-	-	-	-	-	-	-	-	-	2	124
鹿児島県	-	-	-	-	-	-	-	-	-	-	-	-	-	-	-	-	10	181
沖縄県	-	-	-	-	-	-	-	-	-	-	-	-	-	-	-	-	-	106



\*病原体がSARSコロナウイルスであるものに限る。

報告数・累積報告数, 疾病・都道府県別

2009年25週

	ジフテリア		重症急性 呼吸器症候群*		鳥インフル エンザ(H5N1)		コレラ		細菌性赤痢		腸管出血性 大腸菌感染症		腸チフス		パラチフス		E型肝炎	
	報告数	累積	報告数	累積	報告数	累積	報告数	累積	報告数	累積	報告数	累積	報告数	累積	報告数	累積	報告数	累積
総数	-	-	-	-	-	-	4		2	83	57	762	1	15	1	9	-	22
北海道	-	-	-	-	-	-	-	-	1	1	-	13	-	-	-	-	-	4
青森県	-	-	-	-	-	-	-	-	-	-	-	6	-	1	-	-	-	-
岩手県	-	-	-	-	-	-	-	-	-	3	2	14	-	-	-	-	-	-
宮城県	-	-	-	-	-	-	-	-	-	-	2	9	-	-	1	1	-	-
秋田県	-	-	-	-	-	-	-	-	-	-	-	3	-	-	-	-	-	1
山形県	-	-	-	-	-	-	-	-	-	1	-	10	-	-	-	-	-	-
福島県	-	-	-	-	-	-	-	-	-	1	-	2	-	-	-	-	-	-
茨城県	-	-	-	-	-	-	-	-	-	1	-	7	-	-	-	-	-	-
栃木県	-	-	-	-	-	-	-	-	-	-	-	3	-	-	-	-	-	1
群馬県	-	-	-	-	-	-	-	-	-	6	2	13	-	-	-	-	-	-
埼玉県	-	-	-	-	-	-	-	-	-	1	2	24	1	1	-	-	-	-
千葉県	-	-	-	-	-	-	1	-	6	11	48	-	-	-	-	-	-	1
東京都	-	-	-	-	-	-	1	-	18	5	50	-	7	-	4	-	-	5
神奈川県	-	-	-	-	-	-	1	-	11	4	38	-	-	-	2	-	-	-
新潟県	-	-	-	-	-	-	-	-	-	-	27	-	-	-	-	-	-	-
富山県	-	-	-	-	-	-	1	-	2	1	9	-	-	-	-	-	-	-
石川県	-	-	-	-	-	-	-	-	-	-	1	27	-	-	-	-	-	-
福井県	-	-	-	-	-	-	-	-	-	-	4	14	-	-	-	-	-	-
山梨県	-	-	-	-	-	-	-	-	-	-	-	-	-	-	-	-	-	-
長野県	-	-	-	-	-	-	-	-	-	2	-	8	-	-	-	-	-	-
岐阜県	-	-	-	-	-	-	-	-	1	2	1	11	-	-	-	-	-	-
静岡県	-	-	-	-	-	-	-	-	-	1	1	17	-	1	-	-	-	2
愛知県	-	-	-	-	-	-	-	-	-	8	5	35	-	2	-	1	-	1
三重県	-	-	-	-	-	-	-	-	-	5	-	2	-	-	-	-	-	2
滋賀県	-	-	-	-	-	-	-	-	-	-	-	3	-	-	-	-	-	1
京都府	-	-	-	-	-	-	-	-	-	1	-	24	-	-	-	-	-	-
大阪府	-	-	-	-	-	-	-	-	-	1	1	26	-	1	-	-	-	-
兵庫県	-	-	-	-	-	-	-	-	-	1	6	38	-	-	-	-	-	-
奈良県	-	-	-	-	-	-	-	-	-	2	-	5	-	-	-	-	-	-
和歌山県	-	-	-	-	-	-	-	-	-	-	-	11	-	-	-	-	-	-
鳥取県	-	-	-	-	-	-	-	-	-	-	-	2	-	-	-	-	-	-
島根県	-	-	-	-	-	-	-	-	-	-	-	-	-	-	-	-	-	-
岡山県	-	-	-	-	-	-	-	-	-	2	-	7	-	1	-	-	-	1
広島県	-	-	-	-	-	-	-	-	-	-	3	27	-	-	-	-	-	-
山口県	-	-	-	-	-	-	-	-	-	1	-	14	-	-	-	-	-	-
徳島県	-	-	-	-	-	-	-	-	-	-	-	1	-	-	-	-	-	-
香川県	-	-	-	-	-	-	-	-	-	-	-	5	-	-	-	-	-	-
愛媛県	-	-	-	-	-	-	-	-	-	-	-	48	-	-	-	-	-	-
高知県	-	-	-	-	-	-	-	-	-	-	-	9	-	-	-	-	-	-
福岡県	-	-	-	-	-	-	-	-	-	5	-	64	-	-	-	-	-	1
佐賀県	-	-	-	-	-	-	-	-	-	-	2	4	-	-	-	1	-	-
長崎県	-	-	-	-	-	-	-	-	-	-	-	4	-	-	-	-	-	-
熊本県	-	-	-	-	-	-	-	-	-	-	1	7	-	-	-	-	-	2
大分県	-	-	-	-	-	-	-	-	-	1	1	53	-	-	-	-	-	-
宮崎県	-	-	-	-	-	-	-	-	-	-	-	4	-	1	-	-	-	-
鹿児島県	-	-	-	-	-	-	-	-	-	-	-	2	14	-	-	-	-	-
沖縄県	-	-	-	-	-	-	-	-	-	-	-	2	-	-	-	-	-	-

報告数・累積報告数, 疾病・都道府県別

2009年25週

	ウエストナイル熱		A型肝炎		エキノコックス症		黄熱		オウム病		オムスク出血熱		回帰熱		キャサナル森林病		Q熱	
	報告数	累積	報告数	累積	報告数	累積	報告数	累積	報告数	累積	報告数	累積	報告数	累積	報告数	累積	報告数	累積
総数	-	-	2	64	-	11	-	-	-	7	-	-	-	-	-	-	-	2
北海道	-	-	-	1	-	10	-	-	-	-	-	-	-	-	-	-	-	-
青森県	-	-	-	-	-	-	-	-	-	-	-	-	-	-	-	-	-	-
岩手県	-	-	-	-	-	-	-	-	-	-	-	-	-	-	-	-	-	-
宮城県	-	-	-	6	-	-	-	-	-	-	-	-	-	-	-	-	-	-
秋田県	-	-	-	1	-	-	-	-	-	-	-	-	-	-	-	-	-	-
山形県	-	-	-	1	-	-	-	-	-	-	-	-	-	-	-	-	-	-
福島県	-	-	-	2	-	-	-	-	-	-	-	-	-	-	-	-	-	-
茨城県	-	-	-	1	-	-	-	-	-	-	-	-	-	-	-	-	-	-
栃木県	-	-	-	-	-	-	-	-	-	-	-	-	-	-	-	-	-	-
群馬県	-	-	1	2	-	-	-	-	-	-	-	-	-	-	-	-	-	-
埼玉県	-	-	-	2	-	-	-	-	-	1	-	-	-	-	-	-	-	-
千葉県	-	-	-	2	-	-	-	-	-	-	-	-	-	-	-	-	-	-
東京都	-	-	-	8	-	1	-	-	-	1	-	-	-	-	-	-	-	1
神奈川県	-	-	-	6	-	-	-	-	-	-	-	-	-	-	-	-	-	-
新潟県	-	-	-	1	-	-	-	-	-	-	-	-	-	-	-	-	-	-
富山県	-	-	-	1	-	-	-	-	-	-	-	-	-	-	-	-	-	-
石川県	-	-	-	-	-	-	-	-	-	-	-	-	-	-	-	-	-	-
福井県	-	-	-	-	-	-	-	-	-	-	-	-	-	-	-	-	-	-
山梨県	-	-	-	-	-	-	-	-	-	-	-	-	-	-	-	-	-	-
長野県	-	-	-	-	-	-	-	-	-	-	-	-	-	-	-	-	-	-
岐阜県	-	-	-	-	-	-	-	-	-	-	-	-	-	-	-	-	-	-
静岡県	-	-	-	2	-	-	-	-	-	-	-	-	-	-	-	-	-	-
愛知県	-	-	-	4	-	-	-	-	-	1	-	-	-	-	-	-	-	-
三重県	-	-	-	3	-	-	-	-	-	-	-	-	-	-	-	-	-	-
滋賀県	-	-	-	-	-	-	-	-	-	-	-	-	-	-	-	-	-	-
京都府	-	-	-	2	-	-	-	-	-	-	-	-	-	-	-	-	-	-
大阪府	-	-	-	2	-	-	-	-	-	1	-	-	-	-	-	-	-	-
兵庫県	-	-	1	7	-	-	-	-	-	1	-	-	-	-	-	-	-	1
奈良県	-	-	-	1	-	-	-	-	-	1	-	-	-	-	-	-	-	-
和歌山県	-	-	-	1	-	-	-	-	-	-	-	-	-	-	-	-	-	-
鳥取県	-	-	-	-	-	-	-	-	-	-	-	-	-	-	-	-	-	-
島根県	-	-	-	-	-	-	-	-	-	-	-	-	-	-	-	-	-	-
岡山県	-	-	-	-	-	-	-	-	-	1	-	-	-	-	-	-	-	-
広島県	-	-	-	2	-	-	-	-	-	-	-	-	-	-	-	-	-	-
山口県	-	-	-	-	-	-	-	-	-	-	-	-	-	-	-	-	-	-
徳島県	-	-	-	1	-	-	-	-	-	-	-	-	-	-	-	-	-	-
香川県	-	-	-	-	-	-	-	-	-	-	-	-	-	-	-	-	-	-
愛媛県	-	-	-	1	-	-	-	-	-	-	-	-	-	-	-	-	-	-
高知県	-	-	-	-	-	-	-	-	-	-	-	-	-	-	-	-	-	-
福岡県	-	-	-	1	-	-	-	-	-	-	-	-	-	-	-	-	-	-
佐賀県	-	-	-	-	-	-	-	-	-	-	-	-	-	-	-	-	-	-
長崎県	-	-	-	1	-	-	-	-	-	-	-	-	-	-	-	-	-	-
熊本県	-	-	-	1	-	-	-	-	-	-	-	-	-	-	-	-	-	-
大分県	-	-	-	-	-	-	-	-	-	-	-	-	-	-	-	-	-	-
宮崎県	-	-	-	1	-	-	-	-	-	-	-	-	-	-	-	-	-	-
鹿児島県	-	-	-	-	-	-	-	-	-	-	-	-	-	-	-	-	-	-
沖縄県	-	-	-	-	-	-	-	-	-	-	-	-	-	-	-	-	-	-

報告数・累積報告数, 疾病・都道府県別

2009年25週

	狂犬病		コクシジ オイデス症		サル痘		腎症候性出血熱		西部ウマ脳炎		ダニ媒介脳炎		炭疽		つつが虫病		デング熱	
	報告数	累積	報告数	累積	報告数	累積	報告数	累積	報告数	累積	報告数	累積	報告数	累積	報告数	累積	報告数	累積
総数	-	-	-	2	-	-	-	-	-	-	-	-	-	-	2	97	-	30
北海道	-	-	-	-	-	-	-	-	-	-	-	-	-	-	-	-	-	-
青森県	-	-	-	-	-	-	-	-	-	-	-	-	-	-	-	7	-	-
岩手県	-	-	-	-	-	-	-	-	-	-	-	-	-	-	-	7	-	-
宮城県	-	-	-	-	-	-	-	-	-	-	-	-	-	-	-	2	-	-
秋田県	-	-	-	-	-	-	-	-	-	-	-	-	-	-	-	10	-	-
山形県	-	-	-	-	-	-	-	-	-	-	-	-	-	-	2	8	-	-
福島県	-	-	-	-	-	-	-	-	-	-	-	-	-	-	-	10	-	-
茨城県	-	-	-	-	-	-	-	-	-	-	-	-	-	-	-	2	-	1
栃木県	-	-	-	-	-	-	-	-	-	-	-	-	-	-	-	-	-	-
群馬県	-	-	-	-	-	-	-	-	-	-	-	-	-	-	-	-	-	-
埼玉県	-	-	-	-	-	-	-	-	-	-	-	-	-	-	-	-	-	-
千葉県	-	-	-	1	-	-	-	-	-	-	-	-	-	-	-	4	-	1
東京都	-	-	-	1	-	-	-	-	-	-	-	-	-	-	-	2	-	10
神奈川県	-	-	-	-	-	-	-	-	-	-	-	-	-	-	-	-	-	4
新潟県	-	-	-	-	-	-	-	-	-	-	-	-	-	-	-	10	-	-
富山県	-	-	-	-	-	-	-	-	-	-	-	-	-	-	-	-	-	1
石川県	-	-	-	-	-	-	-	-	-	-	-	-	-	-	-	-	-	-
福井県	-	-	-	-	-	-	-	-	-	-	-	-	-	-	-	-	-	-
山梨県	-	-	-	-	-	-	-	-	-	-	-	-	-	-	-	1	-	-
長野県	-	-	-	-	-	-	-	-	-	-	-	-	-	-	-	3	-	-
岐阜県	-	-	-	-	-	-	-	-	-	-	-	-	-	-	-	-	-	-
静岡県	-	-	-	-	-	-	-	-	-	-	-	-	-	-	-	-	-	2
愛知県	-	-	-	-	-	-	-	-	-	-	-	-	-	-	-	-	-	2
三重県	-	-	-	-	-	-	-	-	-	-	-	-	-	-	-	1	-	-
滋賀県	-	-	-	-	-	-	-	-	-	-	-	-	-	-	-	-	-	-
京都府	-	-	-	-	-	-	-	-	-	-	-	-	-	-	-	-	-	2
大阪府	-	-	-	-	-	-	-	-	-	-	-	-	-	-	-	-	-	6
兵庫県	-	-	-	-	-	-	-	-	-	-	-	-	-	-	-	-	-	-
奈良県	-	-	-	-	-	-	-	-	-	-	-	-	-	-	-	-	-	-
和歌山県	-	-	-	-	-	-	-	-	-	-	-	-	-	-	-	5	-	-
鳥取県	-	-	-	-	-	-	-	-	-	-	-	-	-	-	-	1	-	-
島根県	-	-	-	-	-	-	-	-	-	-	-	-	-	-	-	3	-	-
岡山県	-	-	-	-	-	-	-	-	-	-	-	-	-	-	-	-	-	-
広島県	-	-	-	-	-	-	-	-	-	-	-	-	-	-	-	1	-	-
山口県	-	-	-	-	-	-	-	-	-	-	-	-	-	-	-	-	-	-
徳島県	-	-	-	-	-	-	-	-	-	-	-	-	-	-	-	2	-	-
香川県	-	-	-	-	-	-	-	-	-	-	-	-	-	-	-	-	-	-
愛媛県	-	-	-	-	-	-	-	-	-	-	-	-	-	-	-	-	-	-
高知県	-	-	-	-	-	-	-	-	-	-	-	-	-	-	-	-	-	-
福岡県	-	-	-	-	-	-	-	-	-	-	-	-	-	-	-	-	-	1
佐賀県	-	-	-	-	-	-	-	-	-	-	-	-	-	-	-	1	-	-
長崎県	-	-	-	-	-	-	-	-	-	-	-	-	-	-	-	-	-	-
熊本県	-	-	-	-	-	-	-	-	-	-	-	-	-	-	-	1	-	-
大分県	-	-	-	-	-	-	-	-	-	-	-	-	-	-	-	2	-	-
宮崎県	-	-	-	-	-	-	-	-	-	-	-	-	-	-	-	5	-	-
鹿児島県	-	-	-	-	-	-	-	-	-	-	-	-	-	-	-	9	-	-
沖縄県	-	-	-	-	-	-	-	-	-	-	-	-	-	-	-	-	-	-

\*鳥インフルエンザ H5N1 を除く。

報告数・累積報告数，疾病・都道府県別

2009年25週

	東部ウマ脳炎		鳥インフルエンザ*		ニパウイルス感染症		日本紅斑熱		日本脳炎		ハンタウイルス肺症候群		Bウイルス病		鼻 疽		ブルセラ症		
	報告数	累積	報告数	累積	報告数	累積	報告数	累積	報告数	累積	報告数	累積	報告数	累積	報告数	累積	報告数	累積	
総 数	-	-	-	-	-	-	2	22	-	-	-	-	-	-	-	-	-	-	1
北海道	-	-	-	-	-	-	-	-	-	-	-	-	-	-	-	-	-	-	-
青森県	-	-	-	-	-	-	-	-	-	-	-	-	-	-	-	-	-	-	-
岩手県	-	-	-	-	-	-	-	-	-	-	-	-	-	-	-	-	-	-	-
宮城県	-	-	-	-	-	-	-	-	-	-	-	-	-	-	-	-	-	-	-
秋田県	-	-	-	-	-	-	-	-	-	-	-	-	-	-	-	-	-	-	-
山形県	-	-	-	-	-	-	-	-	-	-	-	-	-	-	-	-	-	-	-
福島県	-	-	-	-	-	-	-	-	-	-	-	-	-	-	-	-	-	-	-
茨城県	-	-	-	-	-	-	-	-	-	-	-	-	-	-	-	-	-	-	-
栃木県	-	-	-	-	-	-	-	-	-	-	-	-	-	-	-	-	-	-	-
群馬県	-	-	-	-	-	-	-	-	-	-	-	-	-	-	-	-	-	-	-
埼玉県	-	-	-	-	-	-	-	-	-	-	-	-	-	-	-	-	-	-	1
千葉県	-	-	-	-	-	-	-	-	-	-	-	-	-	-	-	-	-	-	-
東京都	-	-	-	-	-	-	-	-	-	-	-	-	-	-	-	-	-	-	-
神奈川県	-	-	-	-	-	-	-	-	-	-	-	-	-	-	-	-	-	-	-
新潟県	-	-	-	-	-	-	-	-	-	-	-	-	-	-	-	-	-	-	-
富山県	-	-	-	-	-	-	-	-	-	-	-	-	-	-	-	-	-	-	-
石川県	-	-	-	-	-	-	-	-	-	-	-	-	-	-	-	-	-	-	-
福井県	-	-	-	-	-	-	-	-	-	-	-	-	-	-	-	-	-	-	-
山梨県	-	-	-	-	-	-	-	-	-	-	-	-	-	-	-	-	-	-	-
長野県	-	-	-	-	-	-	-	-	-	-	-	-	-	-	-	-	-	-	-
岐阜県	-	-	-	-	-	-	-	-	-	-	-	-	-	-	-	-	-	-	-
静岡県	-	-	-	-	-	-	-	-	-	-	-	-	-	-	-	-	-	-	-
愛知県	-	-	-	-	-	-	-	-	-	-	-	-	-	-	-	-	-	-	-
三重県	-	-	-	-	-	-	1	7	-	-	-	-	-	-	-	-	-	-	-
滋賀県	-	-	-	-	-	-	-	-	-	-	-	-	-	-	-	-	-	-	-
京都府	-	-	-	-	-	-	-	-	-	-	-	-	-	-	-	-	-	-	-
大阪府	-	-	-	-	-	-	-	-	-	-	-	-	-	-	-	-	-	-	-
兵庫県	-	-	-	-	-	-	-	2	-	-	-	-	-	-	-	-	-	-	-
奈良県	-	-	-	-	-	-	-	-	-	-	-	-	-	-	-	-	-	-	-
和歌山県	-	-	-	-	-	-	-	-	-	-	-	-	-	-	-	-	-	-	-
鳥取県	-	-	-	-	-	-	-	-	-	-	-	-	-	-	-	-	-	-	-
島根県	-	-	-	-	-	-	-	-	-	-	-	-	-	-	-	-	-	-	-
岡山県	-	-	-	-	-	-	-	-	-	-	-	-	-	-	-	-	-	-	-
広島県	-	-	-	-	-	-	1	3	-	-	-	-	-	-	-	-	-	-	-
山口県	-	-	-	-	-	-	-	-	-	-	-	-	-	-	-	-	-	-	-
徳島県	-	-	-	-	-	-	-	1	-	-	-	-	-	-	-	-	-	-	-
香川県	-	-	-	-	-	-	-	-	-	-	-	-	-	-	-	-	-	-	-
愛媛県	-	-	-	-	-	-	-	1	-	-	-	-	-	-	-	-	-	-	-
高知県	-	-	-	-	-	-	-	-	-	-	-	-	-	-	-	-	-	-	-
福岡県	-	-	-	-	-	-	-	-	-	-	-	-	-	-	-	-	-	-	-
佐賀県	-	-	-	-	-	-	-	-	-	-	-	-	-	-	-	-	-	-	-
長崎県	-	-	-	-	-	-	-	-	-	-	-	-	-	-	-	-	-	-	-
熊本県	-	-	-	-	-	-	-	2	-	-	-	-	-	-	-	-	-	-	-
大分県	-	-	-	-	-	-	-	-	-	-	-	-	-	-	-	-	-	-	-
宮崎県	-	-	-	-	-	-	-	4	-	-	-	-	-	-	-	-	-	-	-
鹿児島県	-	-	-	-	-	-	-	2	-	-	-	-	-	-	-	-	-	-	-
沖縄県	-	-	-	-	-	-	-	-	-	-	-	-	-	-	-	-	-	-	-

報告数・累積報告数, 疾病・都道府県別

2009年25週

	ペネズエラ ウマ脳炎		ヘンドラウイルス 感染症		発しんチフス		ポツリヌス症		マラリア		野 兎 病		ライム病		リッサウイルス 感染症		リフトバレー熱	
	報告数	累積	報告数	累積	報告数	累積	報告数	累積	報告数	累積	報告数	累積	報告数	累積	報告数	累積	報告数	累積
総 数	-	-	-	-	-	-	-	-	24	-	-	-	-	-	-	-	-	-
北海道	-	-	-	-	-	-	-	-	-	-	-	-	-	-	-	-	-	-
青森県	-	-	-	-	-	-	-	-	-	-	-	-	-	-	-	-	-	-
岩手県	-	-	-	-	-	-	-	-	-	-	-	-	-	-	-	-	-	-
宮城県	-	-	-	-	-	-	-	-	-	-	-	-	-	-	-	-	-	-
秋田県	-	-	-	-	-	-	-	-	-	-	-	-	-	-	-	-	-	-
山形県	-	-	-	-	-	-	-	-	-	-	-	-	-	-	-	-	-	-
福島県	-	-	-	-	-	-	-	-	-	-	-	-	-	-	-	-	-	-
茨城県	-	-	-	-	-	-	-	-	-	-	-	-	-	-	-	-	-	-
栃木県	-	-	-	-	-	-	-	-	-	-	-	-	-	-	-	-	-	-
群馬県	-	-	-	-	-	-	-	-	1	-	-	-	-	-	-	-	-	-
埼玉県	-	-	-	-	-	-	-	-	1	-	-	-	-	-	-	-	-	-
千葉県	-	-	-	-	-	-	-	-	4	-	-	-	-	-	-	-	-	-
東京都	-	-	-	-	-	-	-	-	13	-	-	-	-	-	-	-	-	-
神奈川県	-	-	-	-	-	-	-	-	3	-	-	-	-	-	-	-	-	-
新潟県	-	-	-	-	-	-	-	-	-	-	-	-	-	-	-	-	-	-
富山県	-	-	-	-	-	-	-	-	-	-	-	-	-	-	-	-	-	-
石川県	-	-	-	-	-	-	-	-	-	-	-	-	-	-	-	-	-	-
福井県	-	-	-	-	-	-	-	-	-	-	-	-	-	-	-	-	-	-
山梨県	-	-	-	-	-	-	-	-	-	-	-	-	-	-	-	-	-	-
長野県	-	-	-	-	-	-	-	-	-	-	-	-	-	-	-	-	-	-
岐阜県	-	-	-	-	-	-	-	-	-	-	-	-	-	-	-	-	-	-
静岡県	-	-	-	-	-	-	-	-	-	-	-	-	-	-	-	-	-	-
愛知県	-	-	-	-	-	-	-	-	-	-	-	-	-	-	-	-	-	-
三重県	-	-	-	-	-	-	-	-	-	-	-	-	-	-	-	-	-	-
滋賀県	-	-	-	-	-	-	-	-	-	-	-	-	-	-	-	-	-	-
京都府	-	-	-	-	-	-	-	-	-	-	-	-	-	-	-	-	-	-
大阪府	-	-	-	-	-	-	-	-	1	-	-	-	-	-	-	-	-	-
兵庫県	-	-	-	-	-	-	-	-	-	-	-	-	-	-	-	-	-	-
奈良県	-	-	-	-	-	-	-	-	-	-	-	-	-	-	-	-	-	-
和歌山県	-	-	-	-	-	-	-	-	-	-	-	-	-	-	-	-	-	-
鳥取県	-	-	-	-	-	-	-	-	-	-	-	-	-	-	-	-	-	-
島根県	-	-	-	-	-	-	-	-	-	-	-	-	-	-	-	-	-	-
岡山県	-	-	-	-	-	-	-	-	-	-	-	-	-	-	-	-	-	-
広島県	-	-	-	-	-	-	-	-	-	-	-	-	-	-	-	-	-	-
山口県	-	-	-	-	-	-	-	-	-	-	-	-	-	-	-	-	-	-
徳島県	-	-	-	-	-	-	-	-	-	-	-	-	-	-	-	-	-	-
香川県	-	-	-	-	-	-	-	-	-	-	-	-	-	-	-	-	-	-
愛媛県	-	-	-	-	-	-	-	-	-	-	-	-	-	-	-	-	-	-
高知県	-	-	-	-	-	-	-	-	-	-	-	-	-	-	-	-	-	-
福岡県	-	-	-	-	-	-	-	-	-	-	-	-	-	-	-	-	-	-
佐賀県	-	-	-	-	-	-	-	-	1	-	-	-	-	-	-	-	-	-
長崎県	-	-	-	-	-	-	-	-	-	-	-	-	-	-	-	-	-	-
熊本県	-	-	-	-	-	-	-	-	-	-	-	-	-	-	-	-	-	-
大分県	-	-	-	-	-	-	-	-	-	-	-	-	-	-	-	-	-	-
宮崎県	-	-	-	-	-	-	-	-	-	-	-	-	-	-	-	-	-	-
鹿児島県	-	-	-	-	-	-	-	-	-	-	-	-	-	-	-	-	-	-
沖縄県	-	-	-	-	-	-	-	-	-	-	-	-	-	-	-	-	-	-

\*E型肝炎およびA型肝炎を除く。

\*\*ウエストナイル脳炎、西部ウマ脳炎、ダニ媒介脳炎、東部ウマ脳炎、日本脳炎、ペネズエラウマ脳炎およびリフトバレー熱を除く。

報告数・累積報告数、疾病・都道府県別

2009年25週

	類鼻疽		レジオネラ症		レプトスピラ症		ロッキー山紅斑熱		アメーバ赤痢		ウイルス性肝炎*		急性脳炎**		クリプトスポリジウム症		クロイツフェルト・ヤコブ病	
	報告数	累積	報告数	累積	報告数	累積	報告数	累積	報告数	累積	報告数	累積	報告数	累積	報告数	累積	報告数	累積
総数	-	-	15	284	-	2	-	-	9	391	2	102	1	105	-	2	2	59
北海道	-	-	-	9	-	-	-	-	-	9	-	-	-	1	-	1	-	1
青森県	-	-	-	3	-	-	-	-	-	1	-	-	-	-	-	-	-	-
岩手県	-	-	1	2	-	-	-	-	-	3	-	-	-	1	-	-	-	-
宮城県	-	-	1	8	-	-	-	-	-	8	1	4	-	-	-	-	-	-
秋田県	-	-	-	3	-	-	-	-	-	-	-	1	-	-	-	-	-	1
山形県	-	-	-	3	-	-	-	-	-	-	-	-	-	2	-	-	-	1
福島県	-	-	-	10	-	-	-	-	1	10	-	-	-	3	-	-	-	1
茨城県	-	-	1	7	-	-	-	-	-	3	-	2	-	4	-	-	-	2
栃木県	-	-	1	5	-	-	-	-	-	5	-	2	-	2	-	-	-	1
群馬県	-	-	-	4	-	-	-	-	1	4	-	3	-	1	-	-	-	2
埼玉県	-	-	3	12	-	-	-	-	-	13	-	9	-	9	-	-	-	2
千葉県	-	-	-	11	-	1	-	-	-	29	-	2	-	9	-	-	-	1
東京都	-	-	-	22	-	-	-	-	-	60	-	21	-	11	-	1	-	8
神奈川県	-	-	-	15	-	-	-	-	1	36	-	4	-	2	-	-	1	6
新潟県	-	-	-	9	-	-	-	-	-	3	-	-	-	6	-	-	-	-
富山県	-	-	-	12	-	-	-	-	-	4	-	1	-	1	-	-	-	-
石川県	-	-	1	10	-	-	-	-	-	5	-	-	-	-	-	-	-	-
福井県	-	-	-	2	-	-	-	-	-	-	-	-	1	1	-	-	-	-
山梨県	-	-	-	2	-	-	-	-	-	-	-	-	-	4	-	-	-	1
長野県	-	-	1	7	-	-	-	-	-	2	-	-	-	3	-	-	-	1
岐阜県	-	-	2	15	-	-	-	-	-	5	-	-	-	-	-	-	-	1
静岡県	-	-	-	13	-	-	-	-	-	5	-	-	-	2	-	-	-	2
愛知県	-	-	-	14	-	-	-	-	2	28	-	7	-	2	-	-	-	5
三重県	-	-	-	5	-	1	-	-	-	1	-	-	-	-	-	-	-	3
滋賀県	-	-	-	3	-	-	-	-	-	7	-	1	-	-	-	-	-	1
京都府	-	-	1	5	-	-	-	-	-	14	-	5	-	2	-	-	-	-
大阪府	-	-	-	12	-	-	-	-	-	45	-	7	-	15	-	-	1	4
兵庫県	-	-	-	12	-	-	-	-	3	21	1	8	-	-	-	-	-	-
奈良県	-	-	-	3	-	-	-	-	-	8	-	1	-	-	-	-	-	-
和歌山県	-	-	1	5	-	-	-	-	-	8	-	1	-	-	-	-	-	-
鳥取県	-	-	-	2	-	-	-	-	-	3	-	-	-	1	-	-	-	-
島根県	-	-	-	1	-	-	-	-	-	2	-	1	-	1	-	-	-	1
岡山県	-	-	-	5	-	-	-	-	-	9	-	5	-	2	-	-	-	-
広島県	-	-	-	10	-	-	-	-	-	5	-	5	-	3	-	-	-	3
山口県	-	-	1	3	-	-	-	-	-	3	-	-	-	1	-	-	-	2
徳島県	-	-	-	-	-	-	-	-	-	2	-	-	-	-	-	-	-	1
香川県	-	-	-	4	-	-	-	-	-	1	-	-	-	1	-	-	-	1
愛媛県	-	-	-	3	-	-	-	-	-	4	-	3	-	-	-	-	-	-
高知県	-	-	-	3	-	-	-	-	-	1	-	1	-	2	-	-	-	-
福岡県	-	-	1	4	-	-	-	-	-	7	-	2	-	2	-	-	-	3
佐賀県	-	-	-	-	-	-	-	-	-	-	-	-	-	1	-	-	-	1
長崎県	-	-	-	-	-	-	-	-	1	4	-	3	-	1	-	-	-	1
熊本県	-	-	-	2	-	-	-	-	-	3	-	1	-	-	-	-	-	2
大分県	-	-	-	-	-	-	-	-	-	4	-	-	-	1	-	-	-	-
宮崎県	-	-	-	-	-	-	-	-	-	4	-	2	-	5	-	-	-	-
鹿児島県	-	-	-	2	-	-	-	-	-	-	-	-	-	3	-	-	-	-
沖縄県	-	-	-	2	-	-	-	-	-	2	-	-	-	-	-	-	-	-



報告数・累積報告数, 疾病・都道府県別

2009年25週

	劇症型溶血性 レンサ球菌感染症		後天性免疫不全 症候群		ジアルジア症		髄膜炎菌性 髄膜炎		先天性風しん 症候群		梅毒		破傷風		バンコマイシン耐性 黄色ブドウ球菌感染症		バンコマイシン耐性 腸球菌感染症	
	報告数	累積	報告数	累積	報告数	累積	報告数	累積	報告数	累積	報告数	累積	報告数	累積	報告数	累積	報告数	累積
総数	3	69	14	687	-	39	-	9	-	-	5	344	3	48	-	-	1	44
北海道	-	3	-	16	-	2	-	-	-	-	-	9	-	5	-	-	-	3
青森県	-	2	-	1	-	-	-	-	-	-	-	-	-	1	-	-	-	-
岩手県	-	-	-	1	-	-	-	-	-	-	-	1	-	1	-	-	-	-
宮城県	-	-	-	2	-	1	-	-	-	-	-	3	-	2	-	-	-	-
秋田県	-	-	-	1	-	-	-	-	-	-	-	1	-	-	-	-	-	-
山形県	-	-	-	1	-	2	-	-	-	-	-	1	-	-	-	-	-	-
福島県	-	2	1	2	-	-	-	-	-	-	-	3	-	-	-	-	-	-
茨城県	-	3	-	13	-	1	-	-	-	-	-	6	-	1	-	-	-	-
栃木県	-	-	-	7	-	-	-	1	-	-	-	3	-	-	-	-	1	1
群馬県	1	2	-	9	-	-	-	-	-	-	-	4	-	1	-	-	-	-
埼玉県	-	4	-	13	-	-	-	-	-	-	-	6	-	1	-	-	-	4
千葉県	-	3	-	19	-	2	-	2	-	-	-	10	-	2	-	-	-	3
東京都	-	7	9	222	-	13	-	1	-	-	3	100	-	3	-	-	-	6
神奈川県	-	4	2	44	-	6	-	1	-	-	-	19	-	2	-	-	-	7
新潟県	-	-	-	5	-	-	-	-	-	-	-	1	-	2	-	-	-	1
富山県	-	2	-	2	-	-	-	-	-	-	-	1	-	-	-	-	-	-
石川県	-	1	-	4	-	-	-	-	-	-	-	-	-	-	-	-	-	-
福井県	-	-	-	-	-	-	-	-	-	-	-	2	-	-	-	-	-	-
山梨県	-	-	-	5	-	-	-	-	-	-	-	1	-	-	-	-	-	1
長野県	-	1	-	6	-	-	-	-	-	-	-	3	2	3	-	-	-	2
岐阜県	-	2	-	7	-	-	-	-	-	-	-	5	-	-	-	-	-	-
静岡県	1	3	-	15	-	1	-	-	-	-	-	9	-	1	-	-	-	2
愛知県	-	8	-	44	-	1	-	1	-	-	-	19	-	2	-	-	-	1
三重県	-	-	-	4	-	-	-	-	-	-	-	9	-	-	-	-	-	-
滋賀県	-	1	-	3	-	-	-	-	-	-	-	-	1	2	-	-	-	-
京都府	-	1	-	11	-	1	-	-	-	-	-	3	-	-	-	-	-	4
大阪府	-	2	-	120	-	6	-	-	-	-	1	38	-	4	-	-	-	3
兵庫県	1	6	1	25	-	-	-	-	-	-	-	6	-	1	-	-	-	-
奈良県	-	3	-	8	-	-	-	-	-	-	-	2	-	-	-	-	-	-
和歌山県	-	-	-	4	-	-	-	-	-	-	-	2	-	-	-	-	-	-
鳥取県	-	-	-	1	-	-	-	-	-	-	-	5	-	-	-	-	-	-
島根県	-	2	-	-	-	-	-	-	-	-	-	-	-	-	-	-	-	-
岡山県	-	-	-	1	-	-	-	-	-	-	-	3	-	1	-	-	-	1
広島県	-	3	-	12	-	1	-	-	-	-	-	2	-	1	-	-	-	-
山口県	-	-	-	3	-	-	-	-	-	-	-	3	-	2	-	-	-	-
徳島県	-	-	-	2	-	-	-	-	-	-	-	1	-	-	-	-	-	-
香川県	-	2	-	-	-	-	-	-	-	-	-	3	-	1	-	-	-	-
愛媛県	-	1	-	2	-	-	-	-	-	-	-	4	-	-	-	-	-	-
高知県	-	-	-	-	-	-	-	-	-	-	-	5	-	-	-	-	-	-
福岡県	-	1	1	21	-	-	-	2	-	-	-	28	-	1	-	-	-	3
佐賀県	-	-	-	3	-	-	-	-	-	-	-	1	-	-	-	-	-	-
長崎県	-	-	-	5	-	1	-	-	-	-	-	2	-	-	-	-	-	-
熊本県	-	-	-	5	-	-	-	1	-	-	-	10	-	1	-	-	-	2
大分県	-	-	-	5	-	-	-	-	-	-	-	2	-	1	-	-	-	-
宮崎県	-	-	-	-	-	1	-	-	-	-	1	4	-	2	-	-	-	-
鹿児島県	-	-	-	4	-	-	-	-	-	-	-	1	-	3	-	-	-	-
沖縄県	-	-	-	9	-	-	-	-	-	-	-	3	-	1	-	-	-	-

報告数・累積報告数，疾病・都道府県別 2009年25週

	風しん		麻疹	
	報告数	累積	報告数	累積
総 数	3	95	11	419
北海道	-	4	-	9
青森県	-	-	1	6
岩手県	-	-	-	2
宮城県	-	1	-	6
秋田県	-	1	-	-
山形県	-	-	-	5
福島県	-	-	-	6
茨城県	-	1	-	7
栃木県	-	1	-	7
群馬県	-	-	-	5
埼玉県	-	4	-	26
千葉県	-	7	-	58
東京都	-	7	3	61
神奈川県	-	10	1	53
新潟県	-	1	-	5
富山県	-	-	-	2
石川県	-	1	-	1
福井県	-	-	-	3
山梨県	-	-	-	1
長野県	-	-	1	8
岐阜県	-	1	-	4
静岡県	-	-	-	10
愛知県	-	3	1	16
三重県	-	2	-	1
滋賀県	-	2	-	1
京都府	-	1	-	6
大阪府	-	10	1	39
兵庫県	-	4	-	4
奈良県	-	2	-	3
和歌山県	-	3	-	7
鳥取県	-	-	1	3
島根県	-	-	-	-
岡山県	-	2	1	6
広島県	-	3	1	10
山口県	-	-	-	1
徳島県	-	-	-	1
香川県	-	-	-	3
愛媛県	-	-	-	4
高知県	-	1	-	-
福岡県	3	20	-	16
佐賀県	-	-	-	3
長崎県	-	-	-	2
熊本県	-	-	-	-
大分県	-	1	-	1
宮崎県	-	2	-	-
鹿児島県	-	-	-	5
沖縄県	-	-	-	2

\*鳥インフルエンザおよび新型インフルエンザ等感染症を除く。

報告数・定点当り報告数, 疾病・都道府県別

2009年25週

	インフルエンザ*		咽頭結膜熱		A群溶血性 レンサ球菌咽頭炎		感染性胃腸炎		水痘		手足口病		伝染性紅斑		突発性発しん		百日咳	
	報告数	定点当り	報告数	定点当り	報告数	定点当り	報告数	定点当り	報告数	定点当り	報告数	定点当り	報告数	定点当り	報告数	定点当り	報告数	定点当り
総数	1116	0.24	1216	0.40	6019	1.99	13393	4.43	4824	1.60	1086	0.36	654	0.22	2222	0.73	150	0.05
北海道	78	0.34	110	0.77	410	2.87	344	2.41	244	1.71	5	0.03	12	0.08	57	0.40	3	0.02
青森県	-	-	21	0.50	59	1.40	130	3.10	57	1.36	33	0.79	4	0.10	20	0.48	-	-
岩手県	7	0.11	19	0.48	53	1.33	149	3.73	63	1.58	4	0.10	4	0.10	20	0.50	-	-
宮城県	10	0.10	19	0.32	129	2.15	420	7.00	109	1.82	3	0.05	2	0.03	49	0.82	-	-
秋田県	12	0.22	11	0.31	115	3.29	157	4.49	29	0.83	6	0.17	1	0.03	21	0.60	2	0.06
山形県	7	0.15	15	0.50	95	3.17	193	6.43	59	1.97	1	0.03	3	0.10	29	0.97	2	0.07
福島県	10	0.13	21	0.44	86	1.79	169	3.52	114	2.38	2	0.04	24	0.50	37	0.77	8	0.17
茨城県	12	0.10	21	0.28	158	2.11	204	2.72	54	0.72	11	0.15	8	0.11	28	0.37	1	0.01
栃木県	6	0.08	3	0.06	61	1.27	96	2.00	61	1.27	28	0.58	1	0.02	38	0.79	10	0.21
群馬県	9	0.09	16	0.26	97	1.56	268	4.32	85	1.37	11	0.18	8	0.13	29	0.47	1	0.02
埼玉県	11	0.04	63	0.40	435	2.75	709	4.49	310	1.96	35	0.22	36	0.23	122	0.77	4	0.03
千葉県	23	0.11	40	0.30	276	2.09	509	3.86	147	1.11	30	0.23	21	0.16	104	0.79	11	0.08
東京都	30	0.11	55	0.37	310	2.11	676	4.60	164	1.12	33	0.22	57	0.39	120	0.82	1	0.01
神奈川県	38	0.12	54	0.26	461	2.26	843	4.13	304	1.49	95	0.47	232	1.14	182	0.89	7	0.03
新潟県	9	0.09	35	0.57	152	2.49	279	4.57	96	1.57	6	0.10	2	0.03	31	0.51	3	0.05
富山県	-	-	29	1.00	88	3.03	160	5.52	48	1.66	3	0.10	3	0.10	21	0.72	-	-
石川県	2	0.04	13	0.45	53	1.83	154	5.31	34	1.17	3	0.10	-	-	12	0.41	-	-
福井県	1	0.03	19	0.86	55	2.50	209	9.50	66	3.00	-	-	-	-	10	0.45	-	-
山梨県	3	0.08	3	0.13	61	2.54	93	3.88	19	0.79	4	0.17	15	0.63	10	0.42	-	-
長野県	18	0.20	24	0.44	115	2.09	302	5.49	134	2.44	1	0.02	3	0.05	20	0.36	5	0.09
岐阜県	7	0.08	23	0.43	52	0.98	121	2.28	60	1.13	9	0.17	6	0.11	24	0.45	5	0.09
静岡県	11	0.09	17	0.21	142	1.73	334	4.07	111	1.35	17	0.21	6	0.07	64	0.78	2	0.02
愛知県	16	0.08	68	0.38	337	1.86	720	3.98	305	1.69	53	0.29	16	0.09	133	0.73	4	0.02
三重県	6	0.09	35	0.78	64	1.42	237	5.27	73	1.62	17	0.38	3	0.07	43	0.96	3	0.07
滋賀県	8	0.15	11	0.35	49	1.58	146	4.71	42	1.35	19	0.61	4	0.13	15	0.48	1	0.03
京都府	4	0.03	8	0.11	81	1.08	301	4.01	94	1.25	10	0.13	7	0.09	58	0.77	1	0.01
大阪府	11	0.04	54	0.29	382	2.05	842	4.53	289	1.55	34	0.18	42	0.23	141	0.76	8	0.04
兵庫県	14	0.07	31	0.24	195	1.51	517	4.01	192	1.49	20	0.16	28	0.22	109	0.84	4	0.03
奈良県	1	0.02	23	0.66	31	0.89	180	5.14	48	1.37	14	0.40	3	0.09	24	0.69	1	0.03
和歌山県	3	0.06	10	0.32	30	0.97	73	2.35	64	2.06	11	0.35	7	0.23	24	0.77	2	0.06
鳥取県	-	-	6	0.32	79	4.16	92	4.84	30	1.58	2	0.11	1	0.05	14	0.74	-	-
島根県	5	0.13	9	0.39	23	1.00	128	5.57	44	1.91	5	0.22	5	0.22	15	0.65	1	0.04
岡山県	12	0.14	17	0.31	66	1.22	310	5.74	74	1.37	17	0.31	9	0.17	32	0.59	3	0.06
広島県	14	0.12	35	0.49	137	1.90	348	4.83	120	1.67	4	0.06	25	0.35	54	0.75	9	0.13
山口県	51	0.72	21	0.42	118	2.36	245	4.90	90	1.80	9	0.18	8	0.16	29	0.58	1	0.02
徳島県	2	0.05	9	0.39	32	1.39	83	3.61	36	1.57	13	0.57	2	0.09	18	0.78	-	-
香川県	1	0.02	17	0.61	52	1.86	139	4.96	47	1.68	1	0.04	1	0.04	20	0.71	-	-
愛媛県	5	0.08	23	0.62	68	1.84	299	8.08	52	1.41	11	0.30	6	0.16	35	0.95	1	0.03
高知県	3	0.06	7	0.23	45	1.50	109	3.63	51	1.70	1	0.03	1	0.03	16	0.53	4	0.13
福岡県	50	0.25	72	0.60	229	1.91	686	5.72	252	2.10	277	2.31	10	0.08	124	1.03	16	0.13
佐賀県	8	0.21	9	0.39	24	1.04	61	2.65	47	2.04	41	1.78	9	0.39	25	1.09	-	-
長崎県	25	0.36	13	0.30	50	1.14	202	4.59	61	1.39	13	0.30	1	0.02	36	0.82	-	-
熊本県	6	0.08	15	0.31	68	1.42	267	5.56	96	2.00	58	1.21	4	0.08	62	1.29	2	0.04
大分県	7	0.12	23	0.64	74	2.06	317	8.81	87	2.42	72	2.00	2	0.06	58	1.61	1	0.03
宮崎県	5	0.08	16	0.44	127	3.53	273	7.58	114	3.17	28	0.78	11	0.31	49	1.36	17	0.47
鹿児島県	40	0.43	51	0.93	164	2.98	243	4.42	118	2.15	12	0.22	-	-	29	0.53	2	0.04
沖縄県	515	8.88	2	0.06	31	0.91	56	1.65	30	0.88	4	0.12	1	0.03	11	0.32	4	0.12

\*髄膜炎菌性髄膜炎は除く。

報告数・定点当り報告数, 疾病・都道府県別

2009年25週

	ヘルパンギーナ		流行性耳下腺炎		急性出血性結膜炎		流行性角結膜炎		細菌性髄膜炎*		無菌性髄膜炎		マイコプラズマ肺炎		クラミジア肺炎		RSウイルス感染症
	報告数	定点当り	報告数	定点当り	報告数	定点当り	報告数	定点当り	報告数	定点当り	報告数	定点当り	報告数	定点当り	報告数	定点当り	報告数
総数	1226	0.41	2606	0.86	5	0.01	432	0.64	2	0.00	12	0.03	221	0.48	12	0.03	168
北海道	6	0.04	82	0.57	-	-	8	0.28	-	-	-	-	17	0.74	-	-	11
青森県	7	0.17	16	0.38	-	-	1	0.09	-	-	-	-	11	1.83	-	-	1
岩手県	12	0.30	6	0.15	-	-	8	0.57	-	-	-	-	10	0.53	-	-	5
宮城県	4	0.07	18	0.30	-	-	3	0.25	1	0.08	-	-	24	2.00	-	-	7
秋田県	3	0.09	18	0.51	-	-	-	-	-	-	-	-	7	0.88	-	-	-
山形県	6	0.20	56	1.87	-	-	-	-	-	-	-	-	3	0.30	-	-	-
福島県	4	0.08	57	1.19	-	-	8	0.67	-	-	-	-	5	0.71	-	-	9
茨城県	2	0.03	29	0.39	-	-	28	1.65	-	-	-	-	6	0.46	-	-	1
栃木県	12	0.25	18	0.38	-	-	8	0.67	-	-	-	-	5	0.71	1	0.14	-
群馬県	18	0.29	31	0.50	-	-	21	1.50	-	-	1	0.13	6	0.75	-	-	-
埼玉県	25	0.16	199	1.26	1	0.02	18	0.43	-	-	-	-	11	1.22	-	-	2
千葉県	38	0.29	134	1.02	2	0.06	27	0.82	-	-	-	-	1	0.11	1	0.11	7
東京都	27	0.18	141	0.96	1	0.03	15	0.38	1	0.04	-	-	7	0.30	1	0.04	10
神奈川県	84	0.41	170	0.83	1	0.02	43	1.05	-	-	-	-	-	-	-	-	10
新潟県	1	0.02	41	0.67	-	-	4	0.44	-	-	-	-	6	0.50	-	-	1
富山県	11	0.38	19	0.66	-	-	-	-	-	-	-	-	3	0.60	-	-	-
石川県	4	0.14	37	1.28	-	-	2	0.29	-	-	-	-	4	0.80	-	-	2
福井県	3	0.14	104	4.73	-	-	-	-	-	-	-	-	3	0.50	-	-	-
山梨県	3	0.13	-	-	-	-	6	0.67	-	-	-	-	3	0.30	2	0.20	-
長野県	3	0.05	12	0.22	-	-	12	1.09	-	-	1	0.09	5	0.45	-	-	3
岐阜県	14	0.26	28	0.53	-	-	3	0.27	-	-	-	-	5	1.00	-	-	2
静岡県	17	0.21	44	0.54	-	-	3	0.15	-	-	-	-	8	0.80	-	-	1
愛知県	187	1.03	146	0.81	-	-	6	0.18	-	-	-	-	1	0.07	-	-	2
三重県	57	1.27	22	0.49	-	-	4	0.33	-	-	-	-	1	0.11	-	-	1
滋賀県	10	0.32	17	0.55	-	-	1	0.13	-	-	-	-	2	0.29	-	-	1
京都府	23	0.31	30	0.40	-	-	12	0.71	-	-	-	-	-	-	-	-	2
大阪府	150	0.81	153	0.82	-	-	12	0.24	-	-	-	-	8	0.62	-	-	32
兵庫県	26	0.20	54	0.42	-	-	55	1.57	-	-	1	0.11	1	0.11	-	-	-
奈良県	20	0.57	43	1.23	-	-	3	0.33	-	-	-	-	-	-	-	-	-
和歌山県	21	0.68	29	0.94	-	-	-	-	-	-	-	-	2	0.18	-	-	-
鳥取県	2	0.11	5	0.26	-	-	2	0.67	-	-	-	-	-	-	-	-	1
島根県	10	0.43	2	0.09	-	-	-	-	-	-	1	0.13	1	0.13	-	-	-
岡山県	53	0.98	11	0.20	-	-	16	1.33	-	-	-	-	2	0.40	2	0.40	-
広島県	28	0.39	58	0.81	-	-	40	2.11	-	-	-	-	4	0.19	-	-	4
山口県	21	0.42	31	0.62	-	-	1	0.11	-	-	-	-	2	0.22	2	0.22	2
徳島県	5	0.22	17	0.74	-	-	1	0.25	-	-	-	-	-	-	-	-	-
香川県	3	0.11	13	0.46	-	-	2	0.67	-	-	-	-	-	-	-	-	-
愛媛県	11	0.30	41	1.11	-	-	13	1.63	-	-	-	-	13	2.17	-	-	4
高知県	3	0.10	33	1.10	-	-	-	-	-	-	-	-	4	0.57	-	-	-
福岡県	82	0.68	190	1.58	-	-	11	0.42	-	-	-	-	-	-	-	-	17
佐賀県	6	0.26	71	3.09	-	-	1	0.25	-	-	3	0.50	5	0.83	-	-	-
長崎県	16	0.36	144	3.27	-	-	-	-	-	-	4	0.33	1	0.08	-	-	-
熊本県	46	0.96	57	1.19	-	-	15	1.67	-	-	-	-	1	0.07	-	-	-
大分県	39	1.08	47	1.31	-	-	10	2.00	-	-	-	-	-	-	-	-	4
宮崎県	74	2.06	58	1.61	-	-	5	0.83	-	-	-	-	1	0.14	3	0.43	8
鹿児島県	27	0.49	36	0.65	-	-	1	0.14	-	-	-	-	6	0.50	-	-	7
沖縄県	2	0.06	38	1.12	-	-	3	0.30	-	-	1	0.14	16	2.29	-	-	11

## 獣医師が届出を行う感染症と対象動物

注 報告数は感染実験等の学術的研究による発生を除く。

報告数・累積報告数, 疾病・都道府県別

2009年25週

	エボラ出血熱		マールブルグ病		ペスト		重症急性呼吸器症候群( SARS )						結核		鳥インフルエンザ( H5N1 )		細菌性赤痢	
	サル		サル		プレーリードッグ	イタチアナグマ		タヌキ		ハクビシン		サル		鳥類		サル		
	報告数	累積	報告数	累積	報告数	累積	報告数	累積	報告数	累積	報告数	累積	報告数	累積	報告数	累積	報告数	累積
総数	-	-	-	-	-	-	-	-	-	-	-	-	-	-	-	-	-	6
北海道	-	-	-	-	-	-	-	-	-	-	-	-	-	-	-	-	-	-
青森県	-	-	-	-	-	-	-	-	-	-	-	-	-	-	-	-	-	-
岩手県	-	-	-	-	-	-	-	-	-	-	-	-	-	-	-	-	-	-
宮城県	-	-	-	-	-	-	-	-	-	-	-	-	-	-	-	-	-	-
秋田県	-	-	-	-	-	-	-	-	-	-	-	-	-	-	-	-	-	-
山形県	-	-	-	-	-	-	-	-	-	-	-	-	-	-	-	-	-	-
福島県	-	-	-	-	-	-	-	-	-	-	-	-	-	-	-	-	-	-
茨城県	-	-	-	-	-	-	-	-	-	-	-	-	-	-	-	-	-	4
栃木県	-	-	-	-	-	-	-	-	-	-	-	-	-	-	-	-	-	-
群馬県	-	-	-	-	-	-	-	-	-	-	-	-	-	-	-	-	-	-
埼玉県	-	-	-	-	-	-	-	-	-	-	-	-	-	-	-	-	-	-
千葉県	-	-	-	-	-	-	-	-	-	-	-	-	-	-	-	-	-	2
東京都	-	-	-	-	-	-	-	-	-	-	-	-	-	-	-	-	-	-
神奈川県	-	-	-	-	-	-	-	-	-	-	-	-	-	-	-	-	-	-
新潟県	-	-	-	-	-	-	-	-	-	-	-	-	-	-	-	-	-	-
富山県	-	-	-	-	-	-	-	-	-	-	-	-	-	-	-	-	-	-
石川県	-	-	-	-	-	-	-	-	-	-	-	-	-	-	-	-	-	-
福井県	-	-	-	-	-	-	-	-	-	-	-	-	-	-	-	-	-	-
山梨県	-	-	-	-	-	-	-	-	-	-	-	-	-	-	-	-	-	-
長野県	-	-	-	-	-	-	-	-	-	-	-	-	-	-	-	-	-	-
岐阜県	-	-	-	-	-	-	-	-	-	-	-	-	-	-	-	-	-	-
静岡県	-	-	-	-	-	-	-	-	-	-	-	-	-	-	-	-	-	-
愛知県	-	-	-	-	-	-	-	-	-	-	-	-	-	-	-	-	-	-
三重県	-	-	-	-	-	-	-	-	-	-	-	-	-	-	-	-	-	-
滋賀県	-	-	-	-	-	-	-	-	-	-	-	-	-	-	-	-	-	-
京都府	-	-	-	-	-	-	-	-	-	-	-	-	-	-	-	-	-	-
大阪府	-	-	-	-	-	-	-	-	-	-	-	-	-	-	-	-	-	-
兵庫県	-	-	-	-	-	-	-	-	-	-	-	-	-	-	-	-	-	-
奈良県	-	-	-	-	-	-	-	-	-	-	-	-	-	-	-	-	-	-
和歌山県	-	-	-	-	-	-	-	-	-	-	-	-	-	-	-	-	-	-
鳥取県	-	-	-	-	-	-	-	-	-	-	-	-	-	-	-	-	-	-
島根県	-	-	-	-	-	-	-	-	-	-	-	-	-	-	-	-	-	-
岡山県	-	-	-	-	-	-	-	-	-	-	-	-	-	-	-	-	-	-
広島県	-	-	-	-	-	-	-	-	-	-	-	-	-	-	-	-	-	-
山口県	-	-	-	-	-	-	-	-	-	-	-	-	-	-	-	-	-	-
徳島県	-	-	-	-	-	-	-	-	-	-	-	-	-	-	-	-	-	-
香川県	-	-	-	-	-	-	-	-	-	-	-	-	-	-	-	-	-	-
愛媛県	-	-	-	-	-	-	-	-	-	-	-	-	-	-	-	-	-	-
高知県	-	-	-	-	-	-	-	-	-	-	-	-	-	-	-	-	-	-
福岡県	-	-	-	-	-	-	-	-	-	-	-	-	-	-	-	-	-	-
佐賀県	-	-	-	-	-	-	-	-	-	-	-	-	-	-	-	-	-	-
長崎県	-	-	-	-	-	-	-	-	-	-	-	-	-	-	-	-	-	-
熊本県	-	-	-	-	-	-	-	-	-	-	-	-	-	-	-	-	-	-
大分県	-	-	-	-	-	-	-	-	-	-	-	-	-	-	-	-	-	-
宮崎県	-	-	-	-	-	-	-	-	-	-	-	-	-	-	-	-	-	-
鹿児島県	-	-	-	-	-	-	-	-	-	-	-	-	-	-	-	-	-	-
沖縄県	-	-	-	-	-	-	-	-	-	-	-	-	-	-	-	-	-	-

報告数・累積報告数, 疾病・都道府県別 2009年25週

	ウエストナイル熱		エキノコックス症	
	鳥類		犬	
	報告数	累積	報告数	累積
総 数	-	-	-	-
北海道	-	-	-	-
青森県	-	-	-	-
岩手県	-	-	-	-
宮城県	-	-	-	-
秋田県	-	-	-	-
山形県	-	-	-	-
福島県	-	-	-	-
茨城県	-	-	-	-
栃木県	-	-	-	-
群馬県	-	-	-	-
埼玉県	-	-	-	-
千葉県	-	-	-	-
東京都	-	-	-	-
神奈川県	-	-	-	-
新潟県	-	-	-	-
富山県	-	-	-	-
石川県	-	-	-	-
福井県	-	-	-	-
山梨県	-	-	-	-
長野県	-	-	-	-
岐阜県	-	-	-	-
静岡県	-	-	-	-
愛知県	-	-	-	-
三重県	-	-	-	-
滋賀県	-	-	-	-
京都府	-	-	-	-
大阪府	-	-	-	-
兵庫県	-	-	-	-
奈良県	-	-	-	-
和歌山県	-	-	-	-
鳥取県	-	-	-	-
島根県	-	-	-	-
岡山県	-	-	-	-
広島県	-	-	-	-
山口県	-	-	-	-
徳島県	-	-	-	-
香川県	-	-	-	-
愛媛県	-	-	-	-
高知県	-	-	-	-
福岡県	-	-	-	-
佐賀県	-	-	-	-
長崎県	-	-	-	-
熊本県	-	-	-	-
大分県	-	-	-	-
宮崎県	-	-	-	-
鹿児島県	-	-	-	-
沖縄県	-	-	-	-

感染症週報 第11巻 第25号 2009年7月3日発行  
 発行：国立感染症研究所

厚生労働省健康局結核感染症課  
 厚生労働省大臣官房統計情報部

事務局：国立感染症研究所感染症情報センター

〒162-8640東京都新宿区戸山1-23-1

T E L : 03-5285-1111

F A X : 03-5285-1129

U R L : <http://idsc.nih.go.jp/index-j.html>

< 国立感染症研究所 感染症情報センター >

<http://www.mhlw.go.jp/>

< 厚生労働省 >

<http://www.forth.go.jp/>

< 旅行者のための海外感染症情報(厚生労働省検疫所) >

本週報は、感染症新法に基づくものであり、全国の医療従事者、定点医療機関、保健所、保健所設置市、特別区、都道府県、地方衛生研究所、検疫所の皆様のご協力を得て、国立感染症研究所感染症情報センターにおいて編集したものです。

また、本週報は速報性を重視しておりますので、今後調査などの結果に応じて、若干の変更が生じることがありますが、その場合には週報上にて訂正させていただきます。

「感染症の話」及び「読者のコーナー」の回答欄の内容に関する責は、それぞれの執筆者及び回答者に属しますが、内容に関するご質問、ご意見については事務局でお受けいたします。

なお、週報の内容について、学術的研究、あるいは公衆衛生活動にかかわる業務以外の目的においては、無断転載を禁じます。