

マークをクリックするとそのページを見ることができます



発生動向総覧
P.2-5

< 第28週 > ヘルパンギーナの定点当たり報告数は第20週以降増加が続いている / その他最新動向



注目すべき感染症
P.6-7

< 新型インフルエンザ >
2009年7月24日6時現在、日本国内では検疫対象者36例を含む5,022例の確定症例が報告されている。



病原体情報
P.8-12

インフルエンザウイルス 2008/09シーズン / ヒトから検出されているVero毒素産生性大腸菌 2009年



速報

< 今週は該当記事はありません >



海外感染症情報
P.13-14

パンデミック(H1N1)2009 短報: no.3 - 2009年パンデミック(H1N1)ウイルス感染症の報告要件の変更 / ナイジェリアにおけるポリオ



感染症の話
P.15

< 今週はお休みです >



読者のコーナー
< 今週は該当記事はありません >



グラフ総覧(28週)
P.16-21



28週のデータ
P.22-34



発生動向総覧

新型インフルエンザについては、注目すべき感染症で掲載しています。

< 第28週コメント > 7月15日集計分

全数報告の感染症

注意: これは当該週に診断された報告症例の集計です。しかし、迅速に情報還元するために期日を決めて集計を行いますので、当該週に診断された症例の報告が集計の期日以降に届くこともあります。それらについては一部を除いて発生動向総覧では扱いませんが、翌週あるいはそれ以降に、巻末の表の累積数に加えられることになります。

感染経路、感染原因、感染地域については、確定あるいは推定として記載されていたものを示します。

1類感染症

報告なし

2類感染症

結核308例

3類感染症

細菌性赤痢1例 感染地域: 埼玉県

腸管出血性大腸菌感染症97例(有症者64例、HUS 4例)

感染地域: 国内96例、トルコ/エジプト1例

国内の多い感染地域: 兵庫県9例、大阪府7例、岩手県6例、秋田県6例、愛知県6例、山形県5例、鹿児島県5例、岡山県4例、愛媛県4例、福岡県4例、神奈川県3例、静岡県3例、宮崎県3例

年齢群: 0歳(2例)、1歳(2例)、2歳(6例)、3歳(4例)、4歳(7例)、5歳(4例)、6歳(6例)、7歳(2例)、8歳(3例)、9歳(3例)、10代(10例)、20代(10例)、30代(8例)、40代(7例)、50代(10例)、60代(5例)、70代(2例)、80代(6例)

血清型・毒素型: O157 VT1・VT α (37例)、O157 VT α (23例)、O26 VT1(18例)、O157 VT不明(6例)、O103 VT1(6例)、O145 VT1(2例)、O157 VT1(1例)、O111 VT1・VT α (1例)、O165 VT1・VT α (1例)、その他・不明(2例)

累積報告数: 1,063例(有症者689例、うちHUS 21例)

腸チフス1例

感染地域: 北海道

パラチフス1例

感染地域: インドネシア

4類感染症

A型肝炎2例

感染地域: 山形県1例、大阪府1例

つつが虫病3例

感染地域: 青森県1例、秋田県1例、広島県1例

デング熱3例

感染地域: シンガポール1例、インドネシア1例、タイ/ラオス1例

日本紅斑熱3例

感染地域: 広島県2例、熊本県1例

マラリア1例

熱帯熱__感染地域: リベリア

レジオネラ症14例(肺炎型14例)

感染地域: 愛知県3例、兵庫県3例(うち1例が温泉)、鹿児島県2例、群馬県1例、千葉県1例、静岡県1例、大阪府1例、広島県1例、都道府県不明1例

年齢群: 50代(2例)、60代(9例)、70代(2例)、90代(1例)

5類感染症

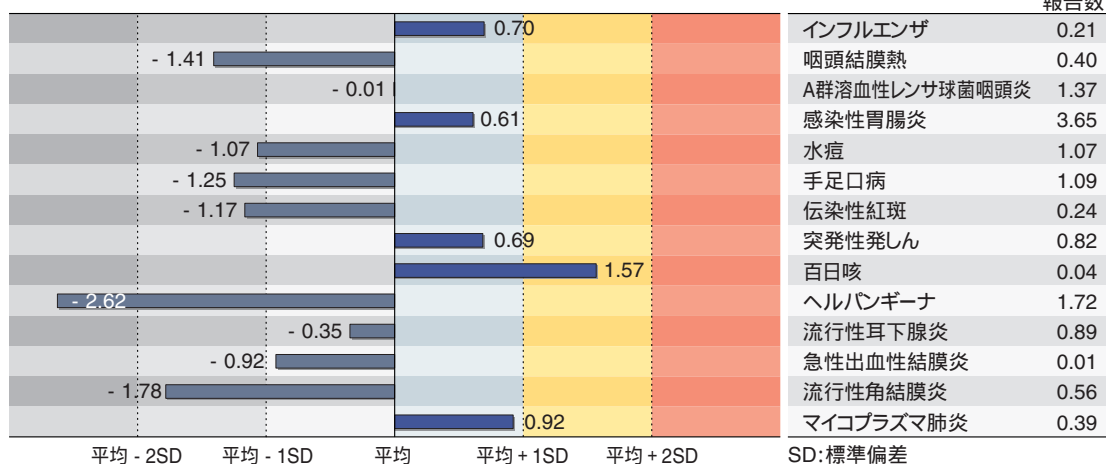
- アメーバ赤痢7例(腸管アメーバ症6例、腸管外アメーバ症1例)
 感染地域:宮城県1例、東京都1例、国内(都道府県不明)4例、国内・国外不明1例
 感染経路:経口感染1例、性的接触3例(異性間1例、同性間2例)不明3例
- ウイルス肝炎3例 B型2例__感染経路:性的接触1例(異性間)、不明1例
 C型1例__感染経路:刺青
- 急性脳炎1例 病原体不明__年齢群:0歳
- 劇症型溶血性レンサ球菌感染症1例
 年齢群:50代
- 後天性免疫不全症候群13例(AIDS 1例、無症候12例)
 感染地域:国内11例、国内・国外不明2例
 感染経路:性的接触12例(異性間6例、同性間4例、異性/同性間1例、異性間・同性間不明1例)不明1例
- 梅毒5例(早期顕症1期2例、無症候3例)
- 破傷風1例 年齢群:50代
- バンコマイシン耐性腸球菌感染症1例
 遺伝子型:不明__菌検出検体:尿
- 麻しん12例〔麻しん(検査診断例3例、臨床診断例7例) 修飾麻しん(検査診断例2例)
 感染地域:国内12例
 国内の感染地域:千葉県2例、北海道1例、青森県1例、山形県1例、茨城県1例、栃木県1例、群馬県1例、埼玉県1例、岐阜県1例、福岡県1例、国内(都道府県不明)1例
 年齢群:0歳(1例)、1歳(3例)、5～9歳(2例)、10～14歳(1例)、20～24歳(1例)、25～29歳(1例)、30～34歳(1例)、35～39歳(1例)、70代(1例)
 累積報告数:473例〔麻しん(検査診断例149例、臨床診断例217例)、修飾麻しん(検査診断例107例)〕

(補)他に2009年第27週までに診断されたものの報告遅れとして、E型肝炎1例(感染地域:千葉県__感染源:不明)、エキノコックス症2例(多包条虫2例__感染地域:北海道2例)、日本紅斑熱1例(感染地域:三重県、死亡)、急性脳炎2例〔ヘルペスウイルス1例(50代)、病原体不明1例(2歳)〕、クリプトスポリジウム症9例(感染地域:青森県9例)、風しん1例(検査診断例、感染地域:東京都、年齢群:40代)などの報告があった。

定点把握の対象となる5類感染症

全国の指定された医療機関(定点)から報告され、疾患により小児科定点(約3,000カ所)、インフルエンザ(小児科・内科)定点(約5,000カ所)、眼科定点(約600カ所)、基幹定点(約500カ所)に分かれています。また、定点当たり報告数は、報告数/定点医療機関数です。

定点把握疾患の報告の過去5年間の同時期との比較(第28週)



当該週と過去5年間の平均(過去5年間の前週、当該週、後週の合計15週の平均)との差をグラフ上に表現した。

インフルエンザ

定点当たり報告数は増加した。都道府県別では沖縄県(7.69)、三重県(0.72)、高知県(0.33)、滋賀県(0.31)、岐阜県(0.30)、大阪府(0.28)が多い。

小児科定点報告疾患

RSウイルス感染症の報告数は158例と減少した。年齢別では、1歳以下の報告数が全体の約82%を占めている。

咽頭結膜熱の定点当たり報告数は増加した。都道府県別では北海道(1.00)、福井県(0.86)、山形県(0.83)が多い。

A群溶血性レンサ球菌咽頭炎の定点当たり報告数は第24週以降減少が続いている。都道府県別では宮崎県(2.56)、山口県(2.44)、埼玉県(2.06)が多い。

感染性胃腸炎の定点当たり報告数は第21週以降減少が続いている。都道府県別では大分県(7.8)、福井県(6.5)、宮崎県(6.1)が多い。

水痘の定点当たり報告数は第25週以降減少が続いている。都道府県別では長野県(2.05)、石川県(1.86)、福岡県(1.83)が多い。

手足口病の定点当たり報告数は第20週以降増加が続いている。都道府県別では福岡県(6.7)、佐賀県(5.4)、大分県(4.5)が多い。

伝染性紅斑の定点当たり報告数は増加した。都道府県別では神奈川県(1.36)、山梨県(0.50)、東京都(0.43)が多い。

百日咳の定点当たり報告数は2週連続で減少したが、過去5年間の同時期(前週、当該週、後週)と比較してやや多い。都道府県別では宮崎県(0.92)、高知県(0.17)、沖縄県(0.09)が多い。

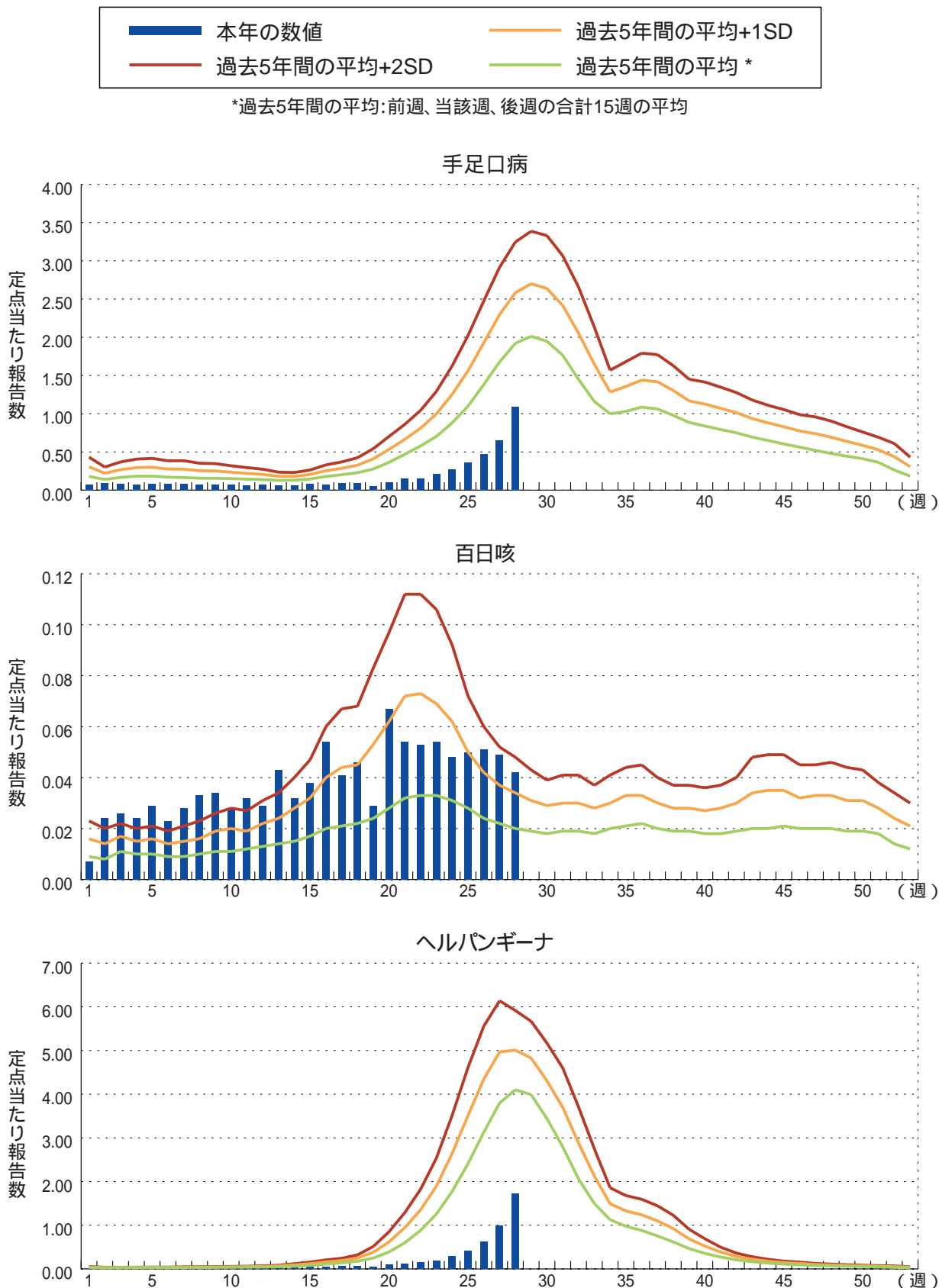
ヘルパンギーナの定点当たり報告数は第20週以降増加が続いている。都道府県別では大分県(6.4)、大阪府(5.5)、愛知県(4.4)が多い。

流行性耳下腺炎の定点当たり報告数は増加した。都道府県別では福井県(4.1)、長崎県(3.2)、佐賀県(2.3)が多い。

基幹定点報告疾患

マイコプラズマ肺炎の定点当たり報告数は3週連続で減少した。都道府県別では群馬県(1.88)、沖縄県(1.86)、宮城県(1.58)が多い。

図. 主要定点把握疾患の過去5年間との週別比較(2009年第1~28週)
 青のバーで示す本年の定点当たり報告数が赤のラインを超えているときには、過去5年間の週と比較してかなり多いことを示す。





注目すべき感染症

新型インフルエンザA(H1N1)(2009年7月24日現在)

新型インフルエンザA(H1N1)は、急な発熱や咳、咽頭痛などを主な臨床症状とする急性呼吸器疾患であり、季節性インフルエンザとほぼ同様の臨床像を示す。発病者は若年齢者層に集中していることは日本国内、諸外国共に同様である。また、殆どの発病例は軽症であるとされており、日本ではまだ報告例はないが、一部の重症の多くは肺炎による呼吸不全を呈していると米国等より報告されている。抗インフルエンザウイルス薬の早期の投与により、有熱期間の短縮等の症状の軽減が見込まれるが、オセルタミビルに対する耐性を持ったウイルスの出現については注意が必要である。若年者層での発病者の割合が高く、学校等の集団生活施設が大きな感染拡大の場であると考えられているが、地域社会にウイルスが蔓延するにつれて、他の年齢層の発病者も増加してくるものと予想される。

WHOによると、2009年7月6日現在、確定症例は世界135カ国から94,512名の報告例と、429名の死亡例が確認されている。アフリカ諸国や西アジアの一部の地域を除く、世界中の多くの国々から患者発生の報告があるが、米国等でも既に重症患者を中心とした検査・報告システムに変更されており、実際の発生者数よりかなり過少評価されている可能性が高い。現在冬季である南半球の国々における新型インフルエンザA(H1N1)の流行の推移を監視することは、約半年後の北半球の流行を予測する上で非常に重要であるが、現在夏季に入りインフルエンザの季節的流行が通常は収束しているはずの北半球の国々でも、患者の発生に衰えがみられていないことは、今後とも注目していく必要がある。

日本国内では、7月24日午前6時の時点で、5,022例(検査対象者36例を含む)の確定例が報告されており、5月下旬から6月初旬にかけて、一旦は患者発生数の減少がみられていたが、その後は継続的に増加傾向を示している。これまでに、47都道府県全てから患者発生の報告があり、最近では大阪府、愛知県、神奈川県、福岡県、兵庫県、京都府、茨城県、石川県などからの報告数の増加が目立ってきている。特に大阪府では、1週間で250例以上の患者報告があった。今後、秋季以降は比較的早期に、これまで以上の流行が国内で発生して行く可能性は否定できない。本格的な流行の開始時期や流行の規模等については、現時点では推定することは困難であるが、本格的な流行の到来時には、学校施設等での集団発生の多発、地域社会へのウイルスの浸透による患者発生数の急増、他の国々で既に見られている重症患者の出現等が予想される。本格的な流行に備えた医療体制の確立、各地域ごとの効果的で実施可能な流行拡大抑制対策を準備しておくことは、現時点において極めて重要な課題である。

新型インフルエンザの最新情報は http://idsc.nih.go.jp/disease/swine_influenza/index.html を御参照ください。

日本国内の報告数

7月24日現在

	自治体 (報告者)	累積患者 (確定例数) 数	うち死亡例	男女別内訳		年齢階級別内訳						
				男性	女性	10歳未満	10代	20代	30代	40代	50代	60代以上
	合計	4,986	-	2,828	2,158	943	2,346	874	393	241	138	51
1	北海道	125	-	69	56	34	35	32	16	1	4	3
2	青森県	8	-	3	5	1	3	3	1	-	-	-
3	岩手県	15	-	3	12	4	2	1	6	1	1	-
4	宮城県	5	-	4	1	1	-	2	1	1	-	-
5	秋田県	14	-	10	4	-	-	3	4	5	1	1
6	山形県	3	-	1	2	-	-	2	-	-	-	-
7	福島県	24	-	15	9	6	2	8	5	2	-	1
8	茨城県	179	-	104	75	39	66	42	20	7	4	1
9	栃木県	95	-	51	44	42	24	10	7	5	3	4
10	群馬県	42	-	26	16	13	17	6	5	1	-	-
11	埼玉県	74	-	45	29	18	28	13	9	5	1	-
12	千葉県	220	-	124	96	21	115	50	12	11	7	4
13	東京都	226	-	126	100	40	108	40	17	9	10	2
14	神奈川県	432	-	220	212	100	152	85	46	31	15	3
15	新潟県	41	-	19	22	4	8	11	7	6	4	1
16	富山県	12	-	4	8	1	3	3	2	1	1	1
17	石川県	91	-	43	48	24	28	28	7	1	2	1
18	福井県	15	-	7	8	4	7	-	2	2	-	-
19	山梨県	19	-	11	8	3	6	6	1	2	1	-
20	長野県	25	-	11	14	4	4	7	6	3	1	-
21	岐阜県	100	-	60	40	15	62	12	5	3	1	2
22	静岡県	86	-	60	26	25	41	7	4	5	3	1
23	愛知県	403	-	198	205	55	220	67	21	23	13	4
24	三重県	27	-	15	12	10	10	3	2	1	1	-
25	滋賀県	109	-	70	39	4	75	13	9	4	2	2
26	京都府	182	-	107	75	29	68	49	14	15	4	3
27	大阪府	963	-	580	383	230	519	114	44	33	18	5
28	兵庫県	369	-	223	146	53	220	54	20	11	7	4
29	奈良県	73	-	39	34	2	32	23	7	5	2	2
30	和歌山県	94	-	45	49	-	68	16	7	2	1	-
31	鳥取県	21	-	13	8	1	8	6	2	3	1	-
32	島根県	11	-	8	3	-	3	3	2	1	-	2
33	岡山県	13	-	10	3	3	1	4	1	2	1	1
34	広島県	92	-	46	46	15	53	11	5	4	4	-
35	山口県	40	-	21	19	6	22	7	2	2	1	-
36	徳島県	38	-	23	15	4	7	8	9	5	5	-
37	香川県	51	-	37	14	7	17	17	7	2	1	-
38	愛媛県	12	-	6	6	-	7	1	4	-	-	-
39	高知県	33	-	17	16	11	11	5	2	3	1	-
40	福岡県	298	-	175	123	79	128	57	25	4	4	1
41	佐賀県	22	-	11	11	1	6	6	6	1	2	-
42	長崎県	22	-	9	13	5	2	8	2	3	2	-
43	熊本県	9	-	2	7	2	5	1	-	-	1	-
44	大分県	91	-	68	23	2	66	12	7	4	-	-
45	宮崎県	25	-	11	14	4	13	2	1	3	2	-
46	鹿児島県	9	-	6	3	2	4	1	1	1	-	-
47	沖縄県	128	-	72	56	19	70	15	10	7	6	1

(注) 感染症法上の報告は報告の遅れているものが多数ある状況が認められるため、厚生労働省新型インフルエンザ対策推進本部の確認による患者(確定例)数を掲載しています。

また、他に検疫対象者36例の患者(確定例)が確認されています。



病原体情報

* グラフはIASRホームページ(<http://idsc.nih.go.jp/iasr/index-j.html>)からの引用です。

各都道府県市の地方衛生研究所(地研)からの検出報告です。週別の報告数は、病原体が分離・検出された検体の採取日による週ごとの報告数です。地域別の報告数は、その地域に所在する地研からの総報告数を都道府県別に示しています。

(2009年7月16日現在報告分)

インフルエンザウイルス 2008/09シーズン

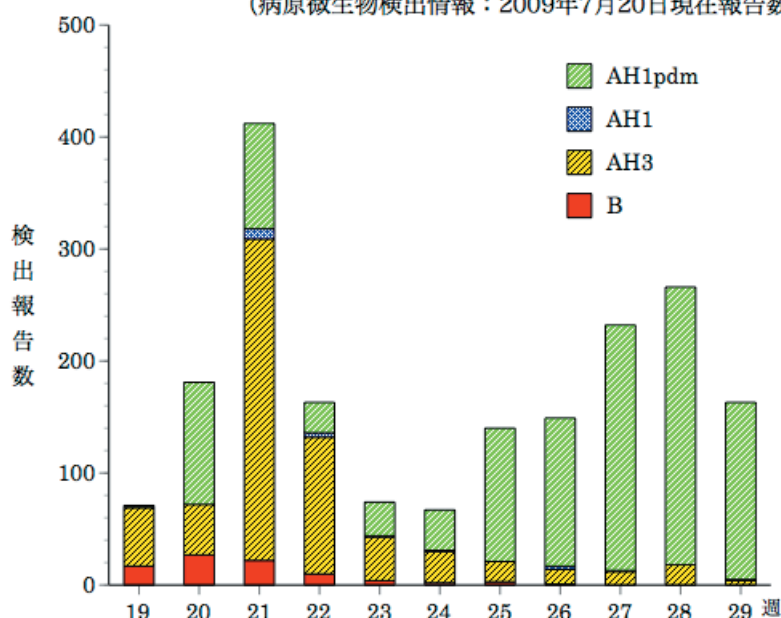
国立感染症研究所・感染症情報センターには地方衛生研究所(地研)から「病原体個票」が報告されている。これには感染症発生動向調査の定点およびその他の医療機関、保健所等で採取された検体から検出された病原体の情報が含まれる。

新型インフルエンザの国内発生に対応して、地研で鑑別診断のための検査が行われており(前号12ページ速報参照) 第20週以降新型インフルエンザウイルスAH1pdm(*)の検出数が増加している。

季節性インフルエンザウイルスの分離・検出は、2008年第36週～2009年第29週までに全都道府県からAH1亜型が3,544件、AH3亜型が2,364件、B型が1,996件が報告されている(2009年7月16日現在報告数)。

新型インフルエンザウイルスAH1pdm(*)は、2009年第19～29週に38都道府県から1,173件の分離・検出が報告されており(2009年7月20日現在報告分) このうち、1,037件はPCRで検出、135件はPCRで検出後ウイルス分離培養も陽性、1件はPCRでは検出されず分離培養のみで陽性となっている。ちなみに、第19～29週に季節性インフルエンザウイルスの検出はAH1亜型(Aソ連型)21件、AH3亜型(A香港型)638件、B型86件の報告があり(2009年7月16日現在報告数) AH1pdmはこの期間の分離・検出例全体の61%を占めている。

週別インフルエンザウイルス分離・検出報告数、2009年第19～29週
(病原微生物検出情報：2009年7月20日現在報告数)

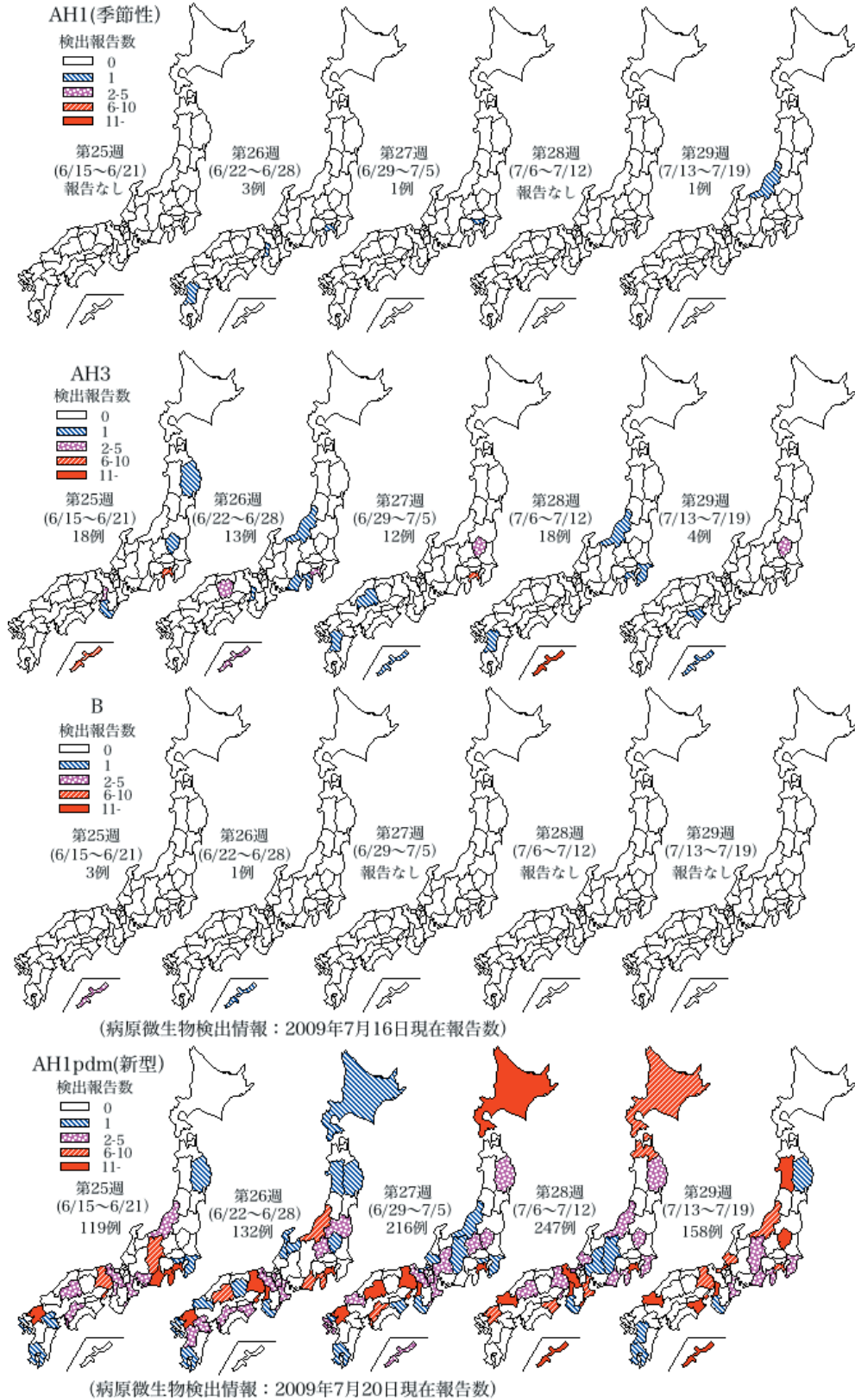


*各都道府県市の地方衛生研究所からの分離/検出報告を図に示した



Infectious Agents Surveillance Report

週別都道府県別インフルエンザウイルス分離・検出報告状況、2009年第25～29週



(病原微生物検出情報：2009年7月16日現在報告数)

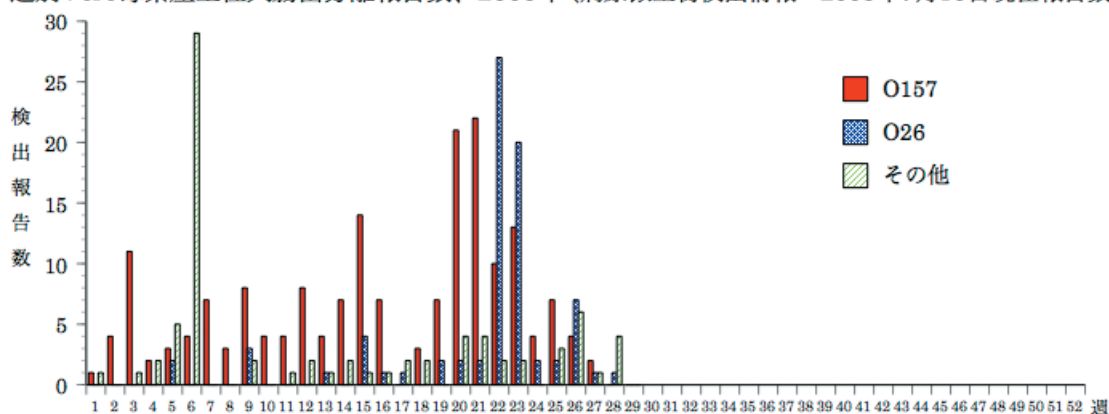
(病原微生物検出情報：2009年7月20日現在報告数)

* 各都道府県市の地方衛生研究所からの分離/検出報告を図に示した

ヒトから検出されているVero毒素産生性大腸菌 2009年

2009年第1～28週(12/29～7/12)までの検出総数は340件で、第5～6週に大分県の保育所での集団発生からO121が31件、第14～16週に新潟県のホテルでの集団食中毒からO157が17件、第20週に福岡県で中国ツアー参加者からO157が6件、第22～23週に愛媛県の保育所での集団発生からO26が46件検出されている。

週別Vero毒素産生性大腸菌分離報告数、2009年(病原微生物検出情報：2009年7月16日現在報告数)



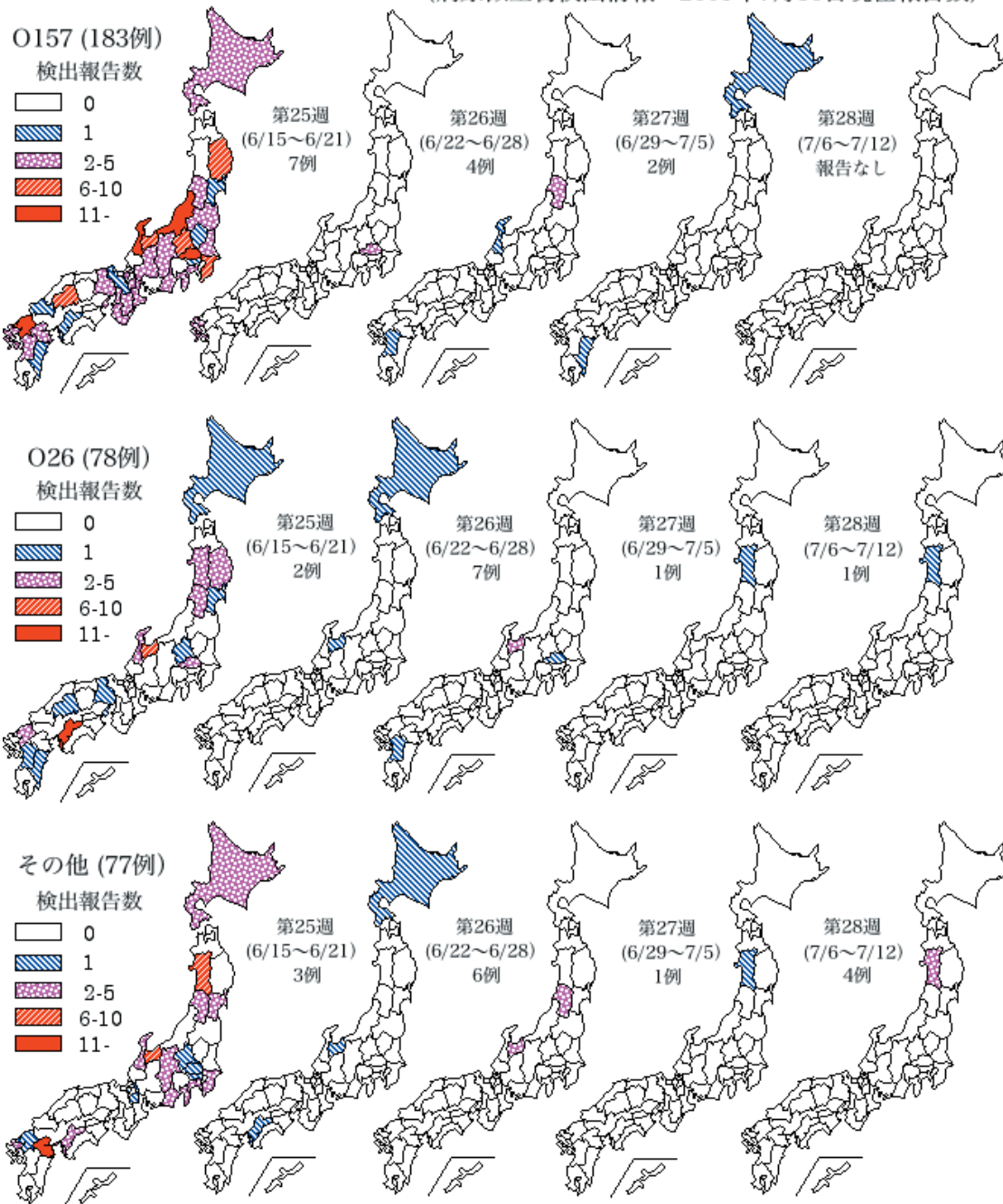
*各都道府県市の地方衛生研究所からの分離/検出報告を図に示した



2009年1～7月にO157が34都道府県から183件、O26が15道県から78件、その他の血清型が18都道府県から77件報告されている。

週別都道府県別Vero毒素産生性大腸菌分離報告状況、2009年

(病原微生物検出情報: 2009年7月16日現在報告数)



*各都道府県市の地方衛生研究所からの分離/検出報告を図に示した





海外感染症情報

*WHOのEPR(Epidemic and Pandemic Alert and Response)による、感染症アウトブレイクニュースを掲載しています。

パンデミック H1N1 2009 短報: no.3 - 2009年パンデミック H1N1 ウイルス感染症の報告要件の変更

2009年7月16日

2009年のパンデミックが進行するにつれ、感染者の出ている国々、さらには世界規模においてのリスクアセスメントに必要な情報は変化している。現時点においては、各国において感染者の有無にかかわらず、新たな感染拡大を避けることは不可能であると考えられる。この推測は、過去の経験に基づいたものである。2009年のインフルエンザパンデミックは空前のスピードで全世界に広がった。過去のパンデミックでは、インフルエンザウイルスが世界に広がるまで6カ月を要したが、今回は6週間足らずで広がった。この急激で持続的な感染の拡大は、多くの国で検査室診断による確定症例の把握を困難なものとしている。またこのような国々では、感染者数を数えることは、パンデミックウイルスの病原性やリスクの把握、さらには最良の対策を決定するにあたって、もはや有益な情報となっていない。

監視はまだ必要である

現時点では、このパンデミックは大部分の症例が軽症で、治療が行われなくても1週間以内に回復すると認識されている。しかしながら、どの国においても、パンデミック H1N1 ウイルス感染者の重症例や死亡例の集積、入院を必要とする呼吸器疾患患者の集積、非典型的な臨床症状を呈する重症例や死亡例については厳密な監視が、引き続き必要である。

他に、現在の流行パターンの変化の徴候として、感染伝播パターンの不測の、異常な、あるいは明らかな変化がある。警戒して監視すべき徴候としては、学校や職場の欠席者の急激な増加、救急外来受診者の増加などにより推測できる疾患の重症化などが含まれる。

一般的に言って、医療機関が患者対応に苦慮するということは、医療体制の問題であるが、同時に、より重症の症例が増えている徴候の可能性もある。

症例の発見、検査室診断の遂行、そして軽症例を含めたすべての症例について調査を行うという手法には、非常に労力が必要である。いくつかの国では、国の検査室や対策を講じるための資材がすべて、このような調査に使われ、重症例や非典型例の監視や調査まで手が回らない状況である。

新しく感染者が報告された国々の定期的な報告

以上の理由により、WHOは世界各国の確定例の報告数を示した表を今後掲載しないこととした。しかしながら、H1N1パンデミックの世界的な広がりを記録する一環として、新しく感染者の出た国の状況については、引き続き報告していく。WHOは今後も、新型インフルエンザの症例が新たに確認された国々に対して、国内初発確定例の報告や、実施可能な期間での週毎の累積報告数、初期段階における症例の記述疫学についての情報を提供するよう要請していく。

すでに、市中感染が広範囲で起こっている国々については、季節性インフルエンザに対して行っているサーベイランス業務にシフトする。これらの国々は、検査室診断による確定例の報告数をWHOに報告する必要は今後ない。

パンデミックウイルスのウイルス学的特徴を監視することは、引き続き重要であり、いくつかの国では、季節性インフルエンザウイルスを監視する目的で、すでに検査室中心のサーベイランスシステムが構築されている。検査室の能力が限られた国でも、少なくとも週に10検体を検査することで、パンデミックウイルスの病勢、およびウイルスに変異が起こっていないことを確認でき、WHOが推奨するウイルス学的評価を遵守することができる。これは症例の治療とワクチン製造にとっても重要である。

WHOのサーベイランスに関する最新のガイドラインは、より詳細な、以上の推奨された変更を反映しており、世界保健規則の報告義務に沿ったものである。

ナイジェリアにおけるポリオ

2009年7月17日

2009年、ナイジェリア北部の州において3型野生株ポリオウイルス(WPV3)によるアウトブレイクがあり、昨年の同時期には32例の報告があったが、今年は258例が報告された。今年のナイジェリアのWPV3感染は国境を超えて、ニジェールに広がった。2009年2月以降、ナイジェリア北部では、伝播型ワクチン由来2型ポリオウイルス(cVDPV2)によるポリオも発生している(2008年は31例の報告があったが、今年は現在までですでに103例の報告がある)。双方のウイルスともに感染は継続中で、特にcVDPV2に関しては報告症例数は増加しており、国際的な感染拡大の危険性がある。cVDPV2の症例数はWPV3のそれよりも少ないが、最後の2型野生株ポリオウイルス(WPV2)の流行が1999年であることから、国際的な懸念となっている。

このような危険性に対し、ナイジェリア政府は全国規模で、補足的ワクチン接種活動(Supplementary Immunization Activities: SIAs)を2009年1月下旬には1価経口ポリオワクチン(OPV)3型(mOPV3)を用いて、さらに5月30日から6月2日にかけて3価経口ポリオワクチンを用いて行った。8月の3価経口ポリオワクチンを用いて実施予定のSIAsを含め、さらなるSIAsが今年の後半に計画されている。

ポリオウイルスの国際的な感染拡大によるリスクを最小限に食い止めるため、西、および中央アフリカ諸国、特にナイジェリア北部と国境を接する国々では、急性弛緩性麻痺に対するサーベイランスの強化、国内の地方間のポリオに対する獲得抗体価の格差の把握に努めると共に、3価経口ポリオワクチンを用いた定期接種を強く推進すべきである。ポリオ輸入例による影響を受けている国々は、世界保健総会決議(WHA Resolution)WHA59.1にあるように、大規模なアウトブレイクに対する対策として適切な経口ポリオワクチンを用いた定期接種を継続して推進すべきである。



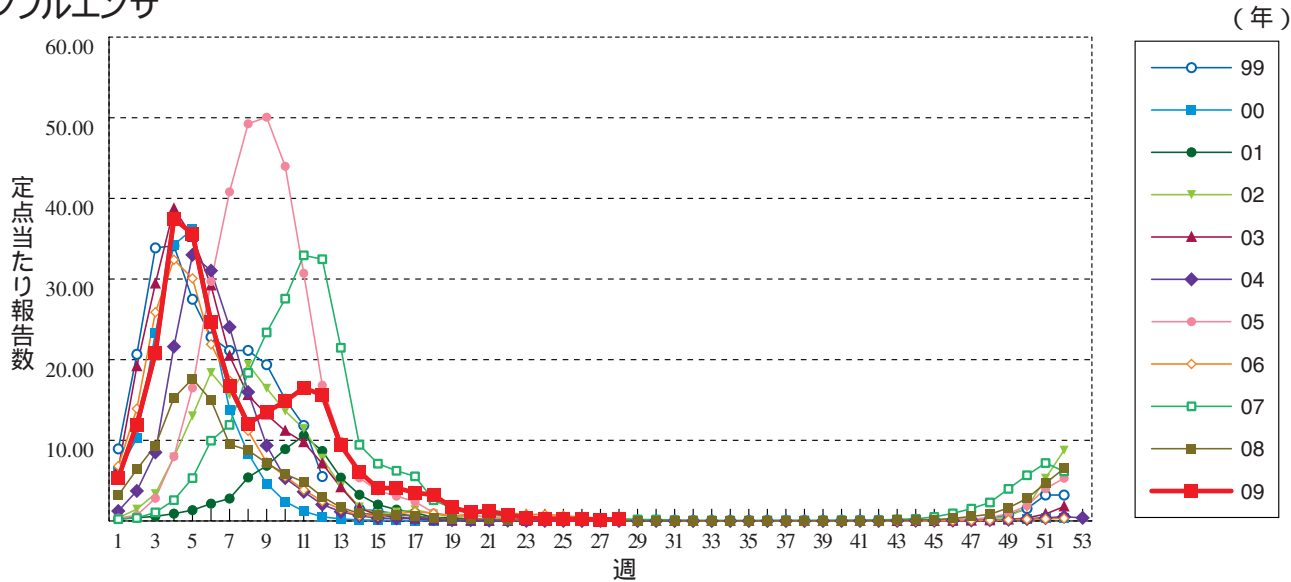
感染症の話

今週はお休みさせていただきます。
「感染症の話」過去の掲載分については
<http://idsc.nih.go.jp/idwr/kansen/index.html>
でご覧いただけます。

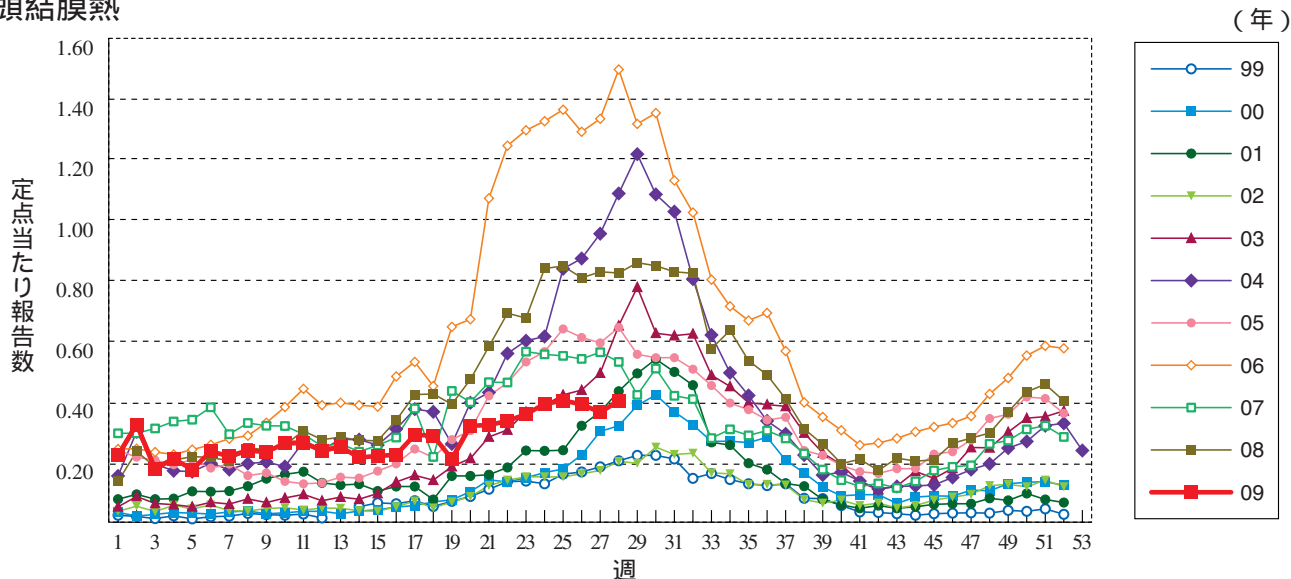


グラフ総覧(28週)

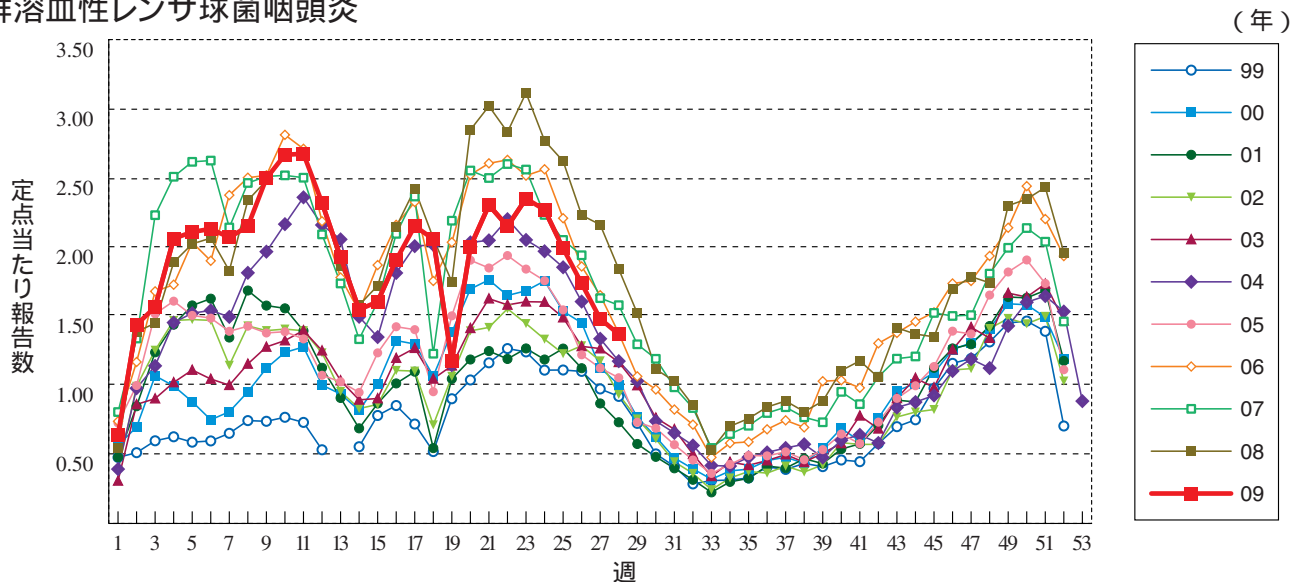
インフルエンザ



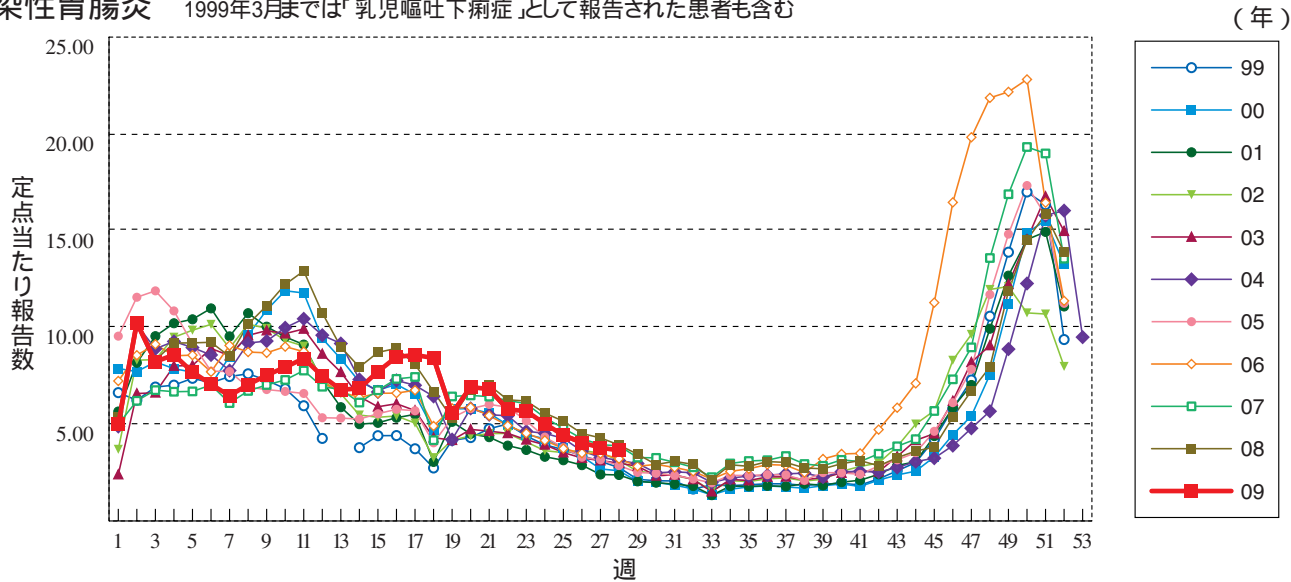
咽頭結膜熱



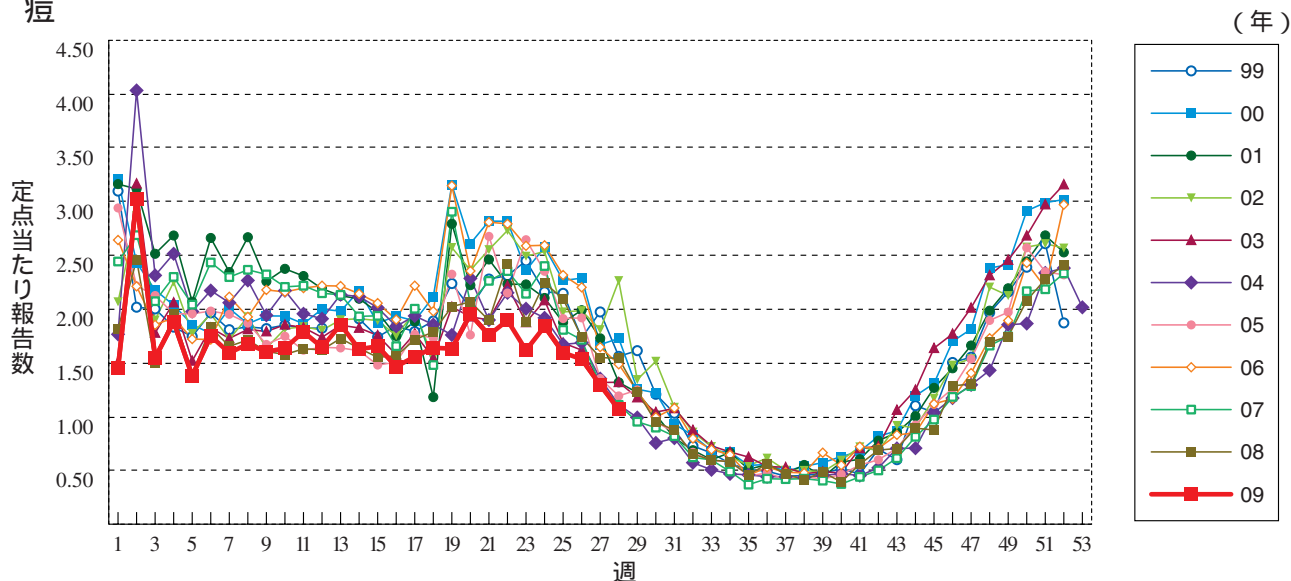
A群溶血性レンサ球菌咽頭炎



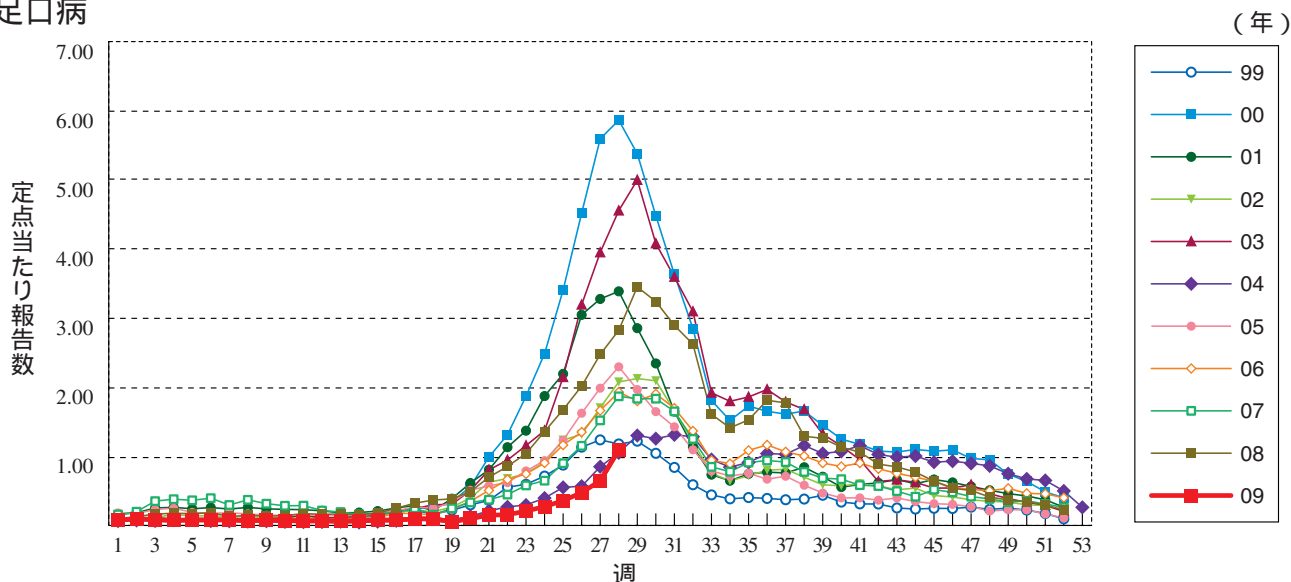
感染性胃腸炎 1999年3月までは「乳児嘔吐下痢症」として報告された患者も含む



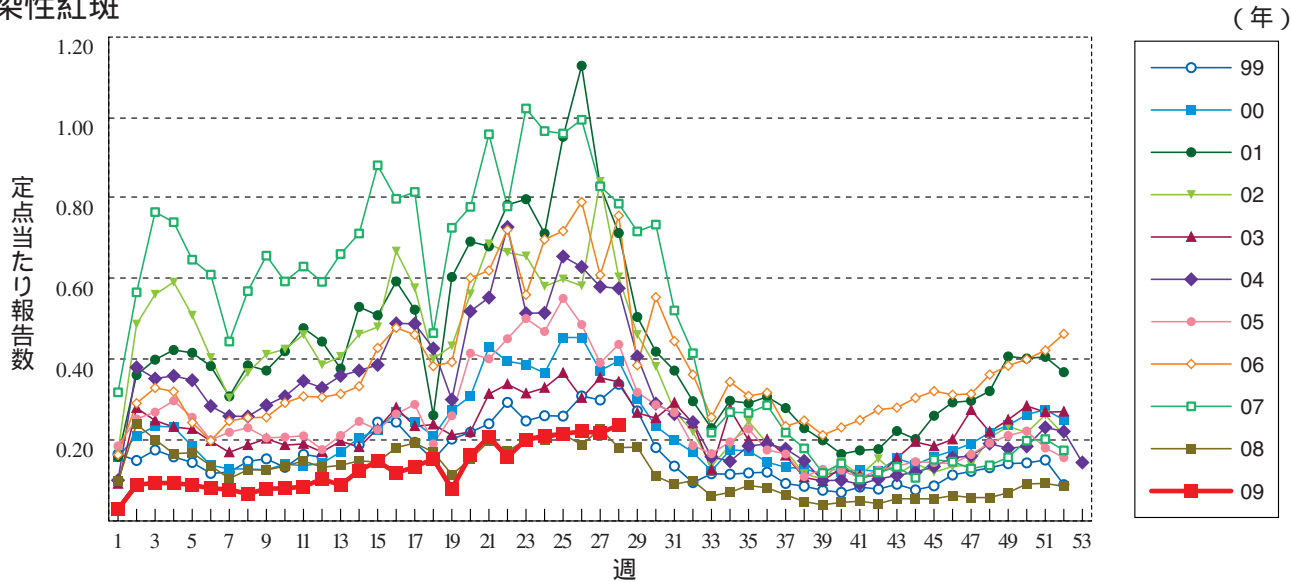
水痘



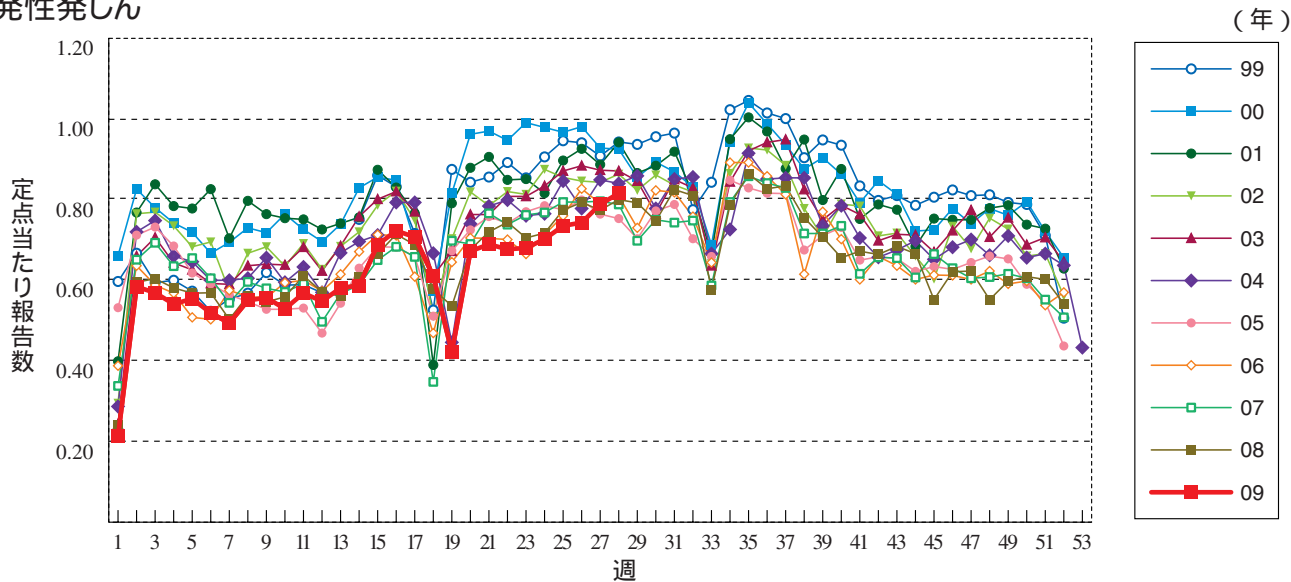
手足口病



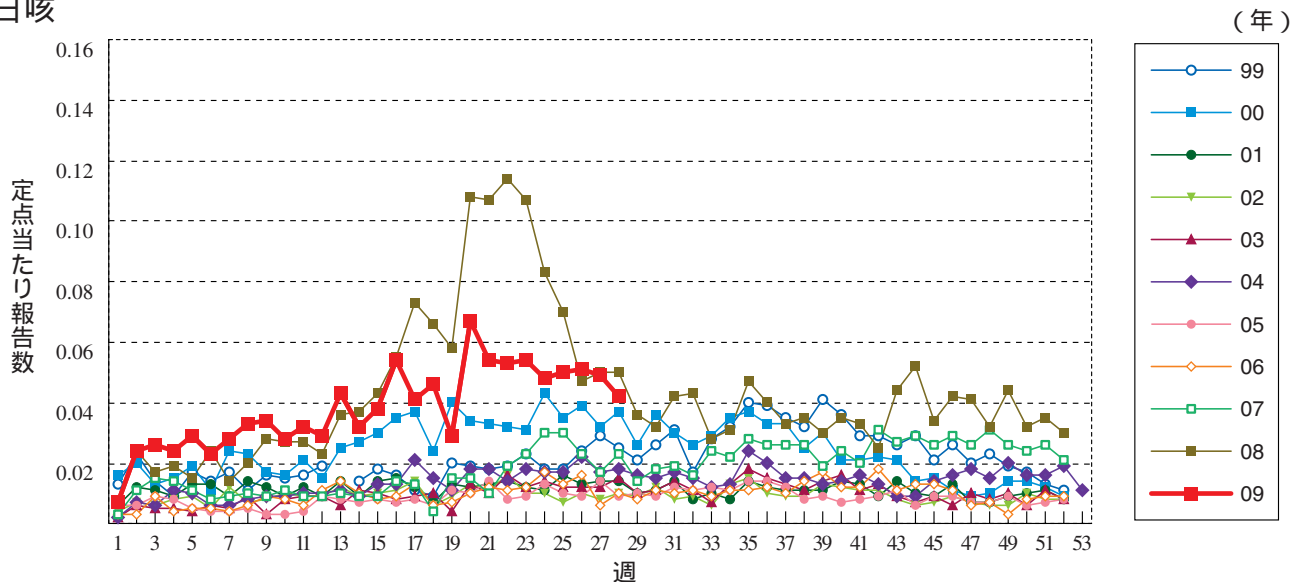
伝染性紅斑



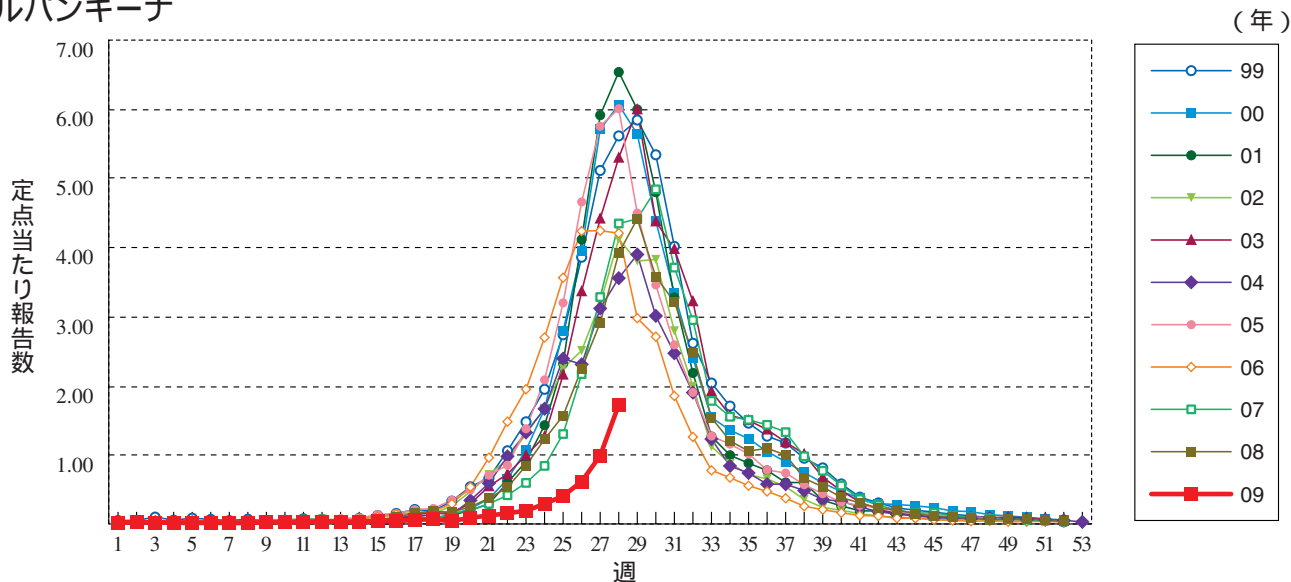
突発性発しん



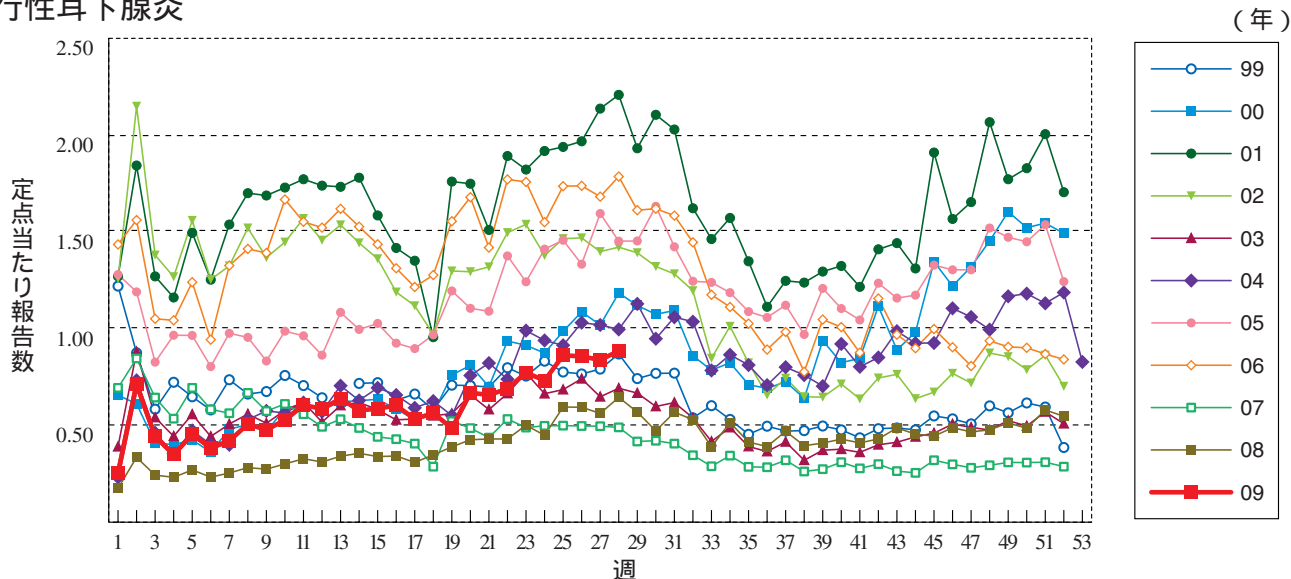
百日咳



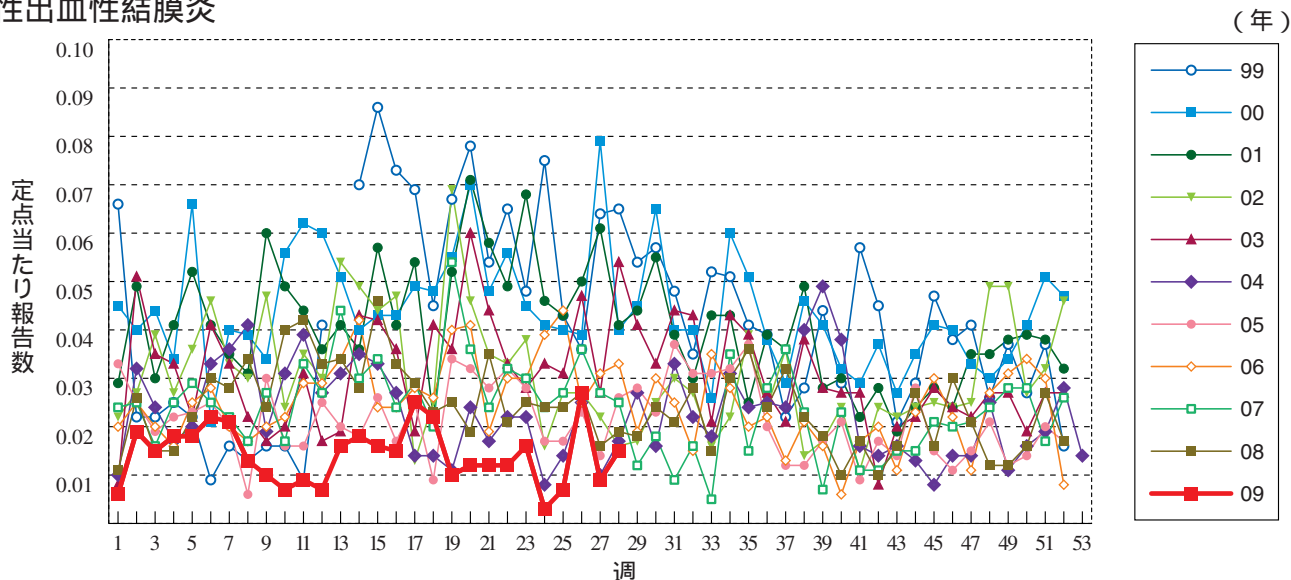
ヘルパンギーナ



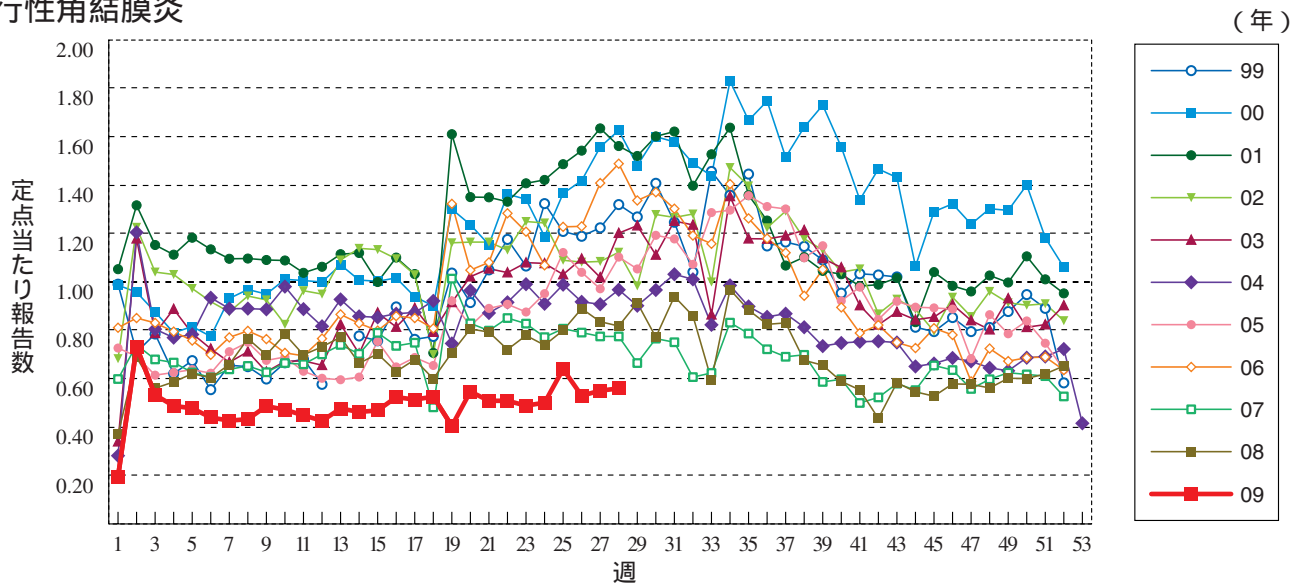
流行性耳下腺炎



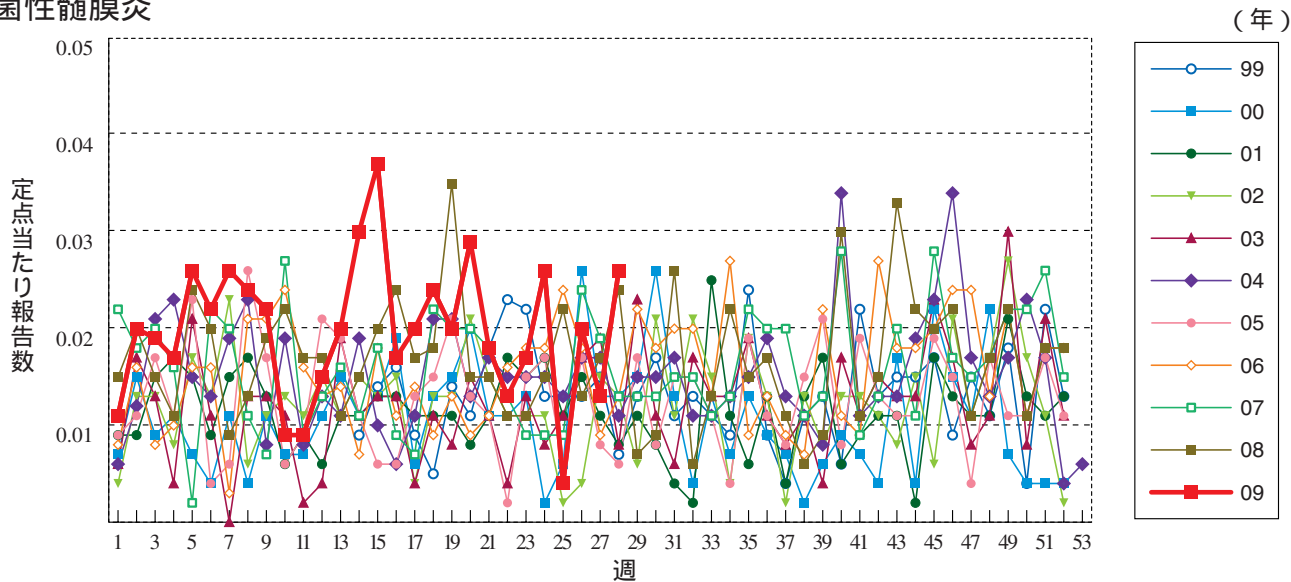
急性出血性結膜炎



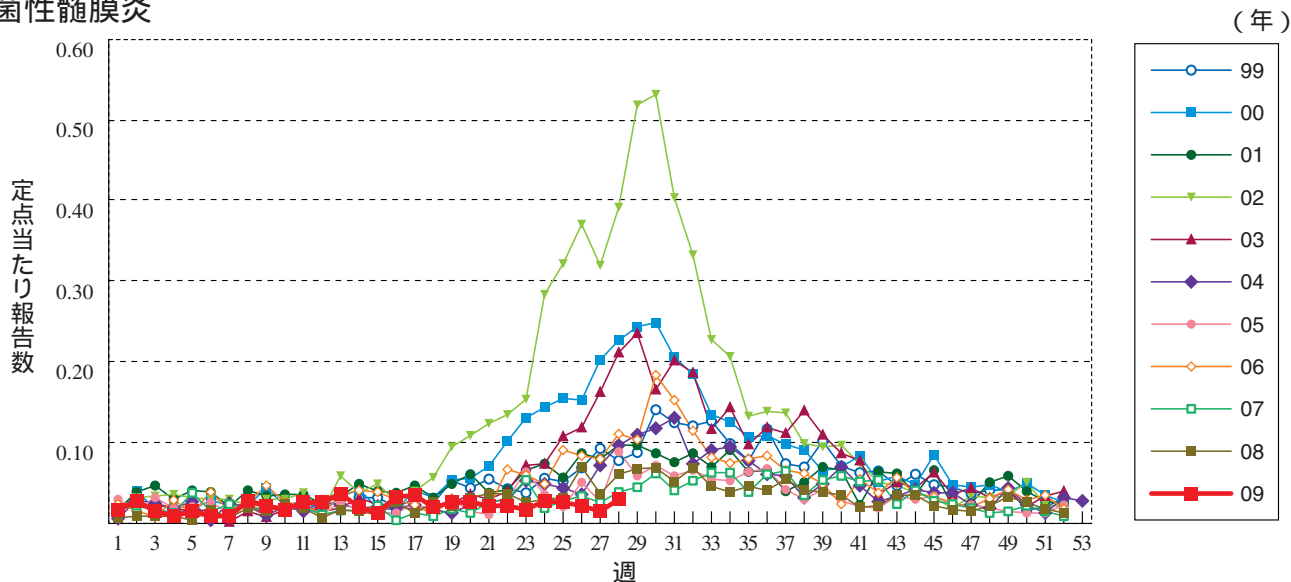
流行性角結膜炎



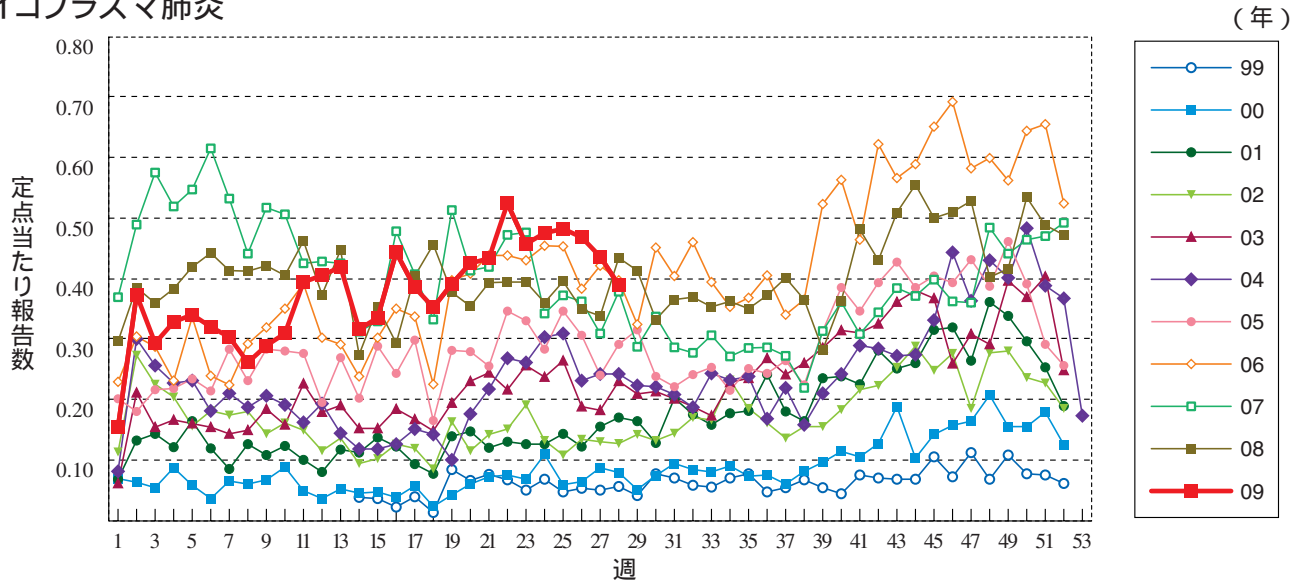
細菌性髄膜炎



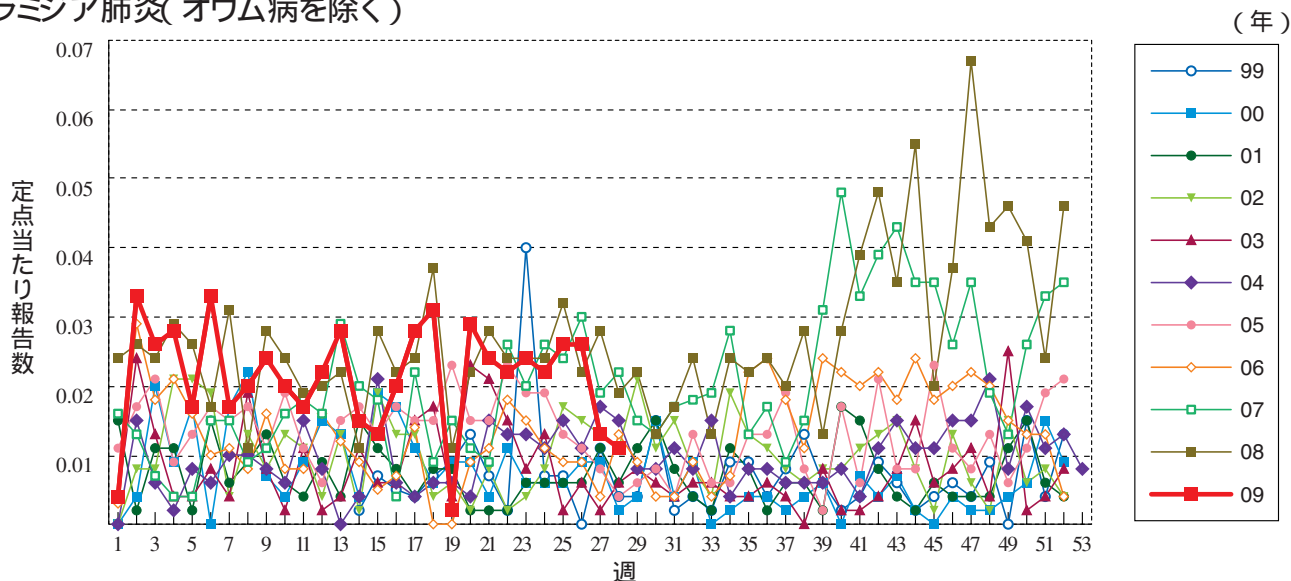
無菌性髄膜炎



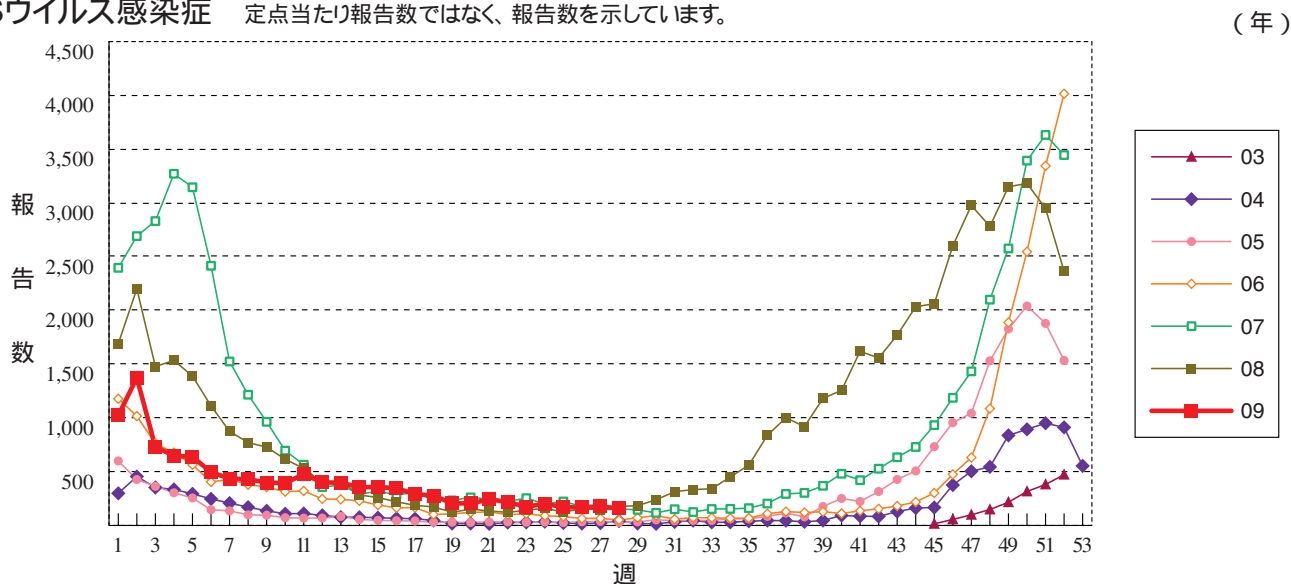
マイコプラズマ肺炎



クラミジア肺炎(オウム病を除く)



RSウイルス感染症 定ポイントあたり報告数ではなく、報告数を示しています。





28週のデータ

注) 表中の報告数は7月15日集計分であり、その後の報告は次週以降の累積に反映されます。
 新型インフルエンザは報告の遅れているものが多数ある状況が認められるため、掲載していません。

報告数・累積報告数、疾病・都道府県別

2009年28週

	エボラ出血熱		クリミア・コンゴ出血熱		痘 そう		南米出血熱		ペ ス ト		マールブルグ病		ラッサ熱		急性灰白髄炎		結 核	
	報告数	累積	報告数	累積	報告数	累積	報告数	累積	報告数	累積	報告数	累積	報告数	累積	報告数	累積	報告数	累積
総 数	-	-	-	-	-	-	-	-	-	-	-	-	-	-	-	-	308	13825
北海道	-	-	-	-	-	-	-	-	-	-	-	-	-	-	-	-	4	410
青森県	-	-	-	-	-	-	-	-	-	-	-	-	-	-	-	-	2	182
岩手県	-	-	-	-	-	-	-	-	-	-	-	-	-	-	-	-	5	96
宮城県	-	-	-	-	-	-	-	-	-	-	-	-	-	-	-	-	9	174
秋田県	-	-	-	-	-	-	-	-	-	-	-	-	-	-	-	-	3	80
山形県	-	-	-	-	-	-	-	-	-	-	-	-	-	-	-	-	2	103
福島県	-	-	-	-	-	-	-	-	-	-	-	-	-	-	-	-	9	161
茨城県	-	-	-	-	-	-	-	-	-	-	-	-	-	-	-	-	-	237
栃木県	-	-	-	-	-	-	-	-	-	-	-	-	-	-	-	-	6	172
群馬県	-	-	-	-	-	-	-	-	-	-	-	-	-	-	-	-	1	88
埼玉県	-	-	-	-	-	-	-	-	-	-	-	-	-	-	-	-	15	649
千葉県	-	-	-	-	-	-	-	-	-	-	-	-	-	-	-	-	25	783
東京都	-	-	-	-	-	-	-	-	-	-	-	-	-	-	-	-	40	2127
神奈川県	-	-	-	-	-	-	-	-	-	-	-	-	-	-	-	-	31	992
新潟県	-	-	-	-	-	-	-	-	-	-	-	-	-	-	-	-	2	181
富山県	-	-	-	-	-	-	-	-	-	-	-	-	-	-	-	-	1	110
石川県	-	-	-	-	-	-	-	-	-	-	-	-	-	-	-	-	2	98
福井県	-	-	-	-	-	-	-	-	-	-	-	-	-	-	-	-	-	82
山梨県	-	-	-	-	-	-	-	-	-	-	-	-	-	-	-	-	-	60
長野県	-	-	-	-	-	-	-	-	-	-	-	-	-	-	-	-	1	152
岐阜県	-	-	-	-	-	-	-	-	-	-	-	-	-	-	-	-	4	262
静岡県	-	-	-	-	-	-	-	-	-	-	-	-	-	-	-	-	13	378
愛知県	-	-	-	-	-	-	-	-	-	-	-	-	-	-	-	-	24	1054
三重県	-	-	-	-	-	-	-	-	-	-	-	-	-	-	-	-	8	205
滋賀県	-	-	-	-	-	-	-	-	-	-	-	-	-	-	-	-	7	144
京都府	-	-	-	-	-	-	-	-	-	-	-	-	-	-	-	-	6	336
大阪府	-	-	-	-	-	-	-	-	-	-	-	-	-	-	-	-	9	706
兵庫県	-	-	-	-	-	-	-	-	-	-	-	-	-	-	-	-	13	469
奈良県	-	-	-	-	-	-	-	-	-	-	-	-	-	-	-	-	-	157
和歌山県	-	-	-	-	-	-	-	-	-	-	-	-	-	-	-	-	-	149
鳥取県	-	-	-	-	-	-	-	-	-	-	-	-	-	-	-	-	1	44
島根県	-	-	-	-	-	-	-	-	-	-	-	-	-	-	-	-	-	86
岡山県	-	-	-	-	-	-	-	-	-	-	-	-	-	-	-	-	-	153
広島県	-	-	-	-	-	-	-	-	-	-	-	-	-	-	-	-	5	310
山口県	-	-	-	-	-	-	-	-	-	-	-	-	-	-	-	-	3	159
徳島県	-	-	-	-	-	-	-	-	-	-	-	-	-	-	-	-	1	102
香川県	-	-	-	-	-	-	-	-	-	-	-	-	-	-	-	-	-	142
愛媛県	-	-	-	-	-	-	-	-	-	-	-	-	-	-	-	-	10	158
高知県	-	-	-	-	-	-	-	-	-	-	-	-	-	-	-	-	2	90
福岡県	-	-	-	-	-	-	-	-	-	-	-	-	-	-	-	-	25	626
佐賀県	-	-	-	-	-	-	-	-	-	-	-	-	-	-	-	-	1	103
長崎県	-	-	-	-	-	-	-	-	-	-	-	-	-	-	-	-	2	191
熊本県	-	-	-	-	-	-	-	-	-	-	-	-	-	-	-	-	-	199
大分県	-	-	-	-	-	-	-	-	-	-	-	-	-	-	-	-	2	151
宮崎県	-	-	-	-	-	-	-	-	-	-	-	-	-	-	-	-	4	144
鹿児島県	-	-	-	-	-	-	-	-	-	-	-	-	-	-	-	-	10	205
沖縄県	-	-	-	-	-	-	-	-	-	-	-	-	-	-	-	-	-	165

*病原体がSARSコロナウイルスであるものに限る。

報告数・累積報告数, 疾病・都道府県別

2009年28週

	ジフテリア		重症急性 呼吸器症候群*		鳥インフル エンザ(H5N1)		コレラ		細菌性赤痢		腸管出血性 大腸菌感染症		腸チフス		パラチフス		E型肝炎	
	報告数	累積	報告数	累積	報告数	累積	報告数	累積	報告数	累積	報告数	累積	報告数	累積	報告数	累積	報告数	累積
総 数	-	-	-	-	-	-	4	4	1	90	97	1063	1	18	1	11	-	26
北海道	-	-	-	-	-	-	-	-	1	2	19	1	1	-	-	-	-	5
青森県	-	-	-	-	-	-	-	-	-	-	7	-	1	-	-	-	-	-
岩手県	-	-	-	-	-	-	-	-	3	6	21	-	-	-	-	-	-	-
宮城県	-	-	-	-	-	-	-	-	1	2	15	-	-	-	1	-	-	-
秋田県	-	-	-	-	-	-	-	-	-	6	11	-	-	-	-	-	-	1
山形県	-	-	-	-	-	-	-	-	1	6	25	-	-	-	-	-	-	-
福島県	-	-	-	-	-	-	-	-	1	-	3	-	-	-	-	-	-	-
茨城県	-	-	-	-	-	-	-	-	1	2	15	-	-	-	-	-	-	-
栃木県	-	-	-	-	-	-	-	-	1	1	7	-	-	-	-	-	-	1
群馬県	-	-	-	-	-	-	-	-	-	7	2	19	-	-	-	-	-	-
埼玉県	-	-	-	-	-	-	-	-	1	2	2	29	-	1	-	-	-	-
千葉県	-	-	-	-	-	-	1	1	-	6	5	61	-	-	-	-	-	2
東京都	-	-	-	-	-	-	1	1	-	19	3	69	-	9	-	4	-	6
神奈川県	-	-	-	-	-	-	1	1	-	11	6	55	-	-	-	2	-	-
新潟県	-	-	-	-	-	-	-	-	-	-	34	-	-	-	-	-	-	-
富山県	-	-	-	-	-	-	1	1	-	2	-	18	-	-	-	-	-	-
石川県	-	-	-	-	-	-	-	-	-	-	28	-	-	-	-	-	-	-
福井県	-	-	-	-	-	-	-	-	-	-	21	-	-	-	-	-	-	-
山梨県	-	-	-	-	-	-	-	-	-	-	2	-	-	-	-	-	-	-
長野県	-	-	-	-	-	-	-	-	-	2	-	9	-	-	-	-	-	-
岐阜県	-	-	-	-	-	-	-	-	-	2	-	12	-	-	-	-	-	-
静岡県	-	-	-	-	-	-	-	-	1	3	25	-	1	-	-	-	-	2
愛知県	-	-	-	-	-	-	-	-	-	9	8	53	-	2	1	3	-	2
三重県	-	-	-	-	-	-	-	-	-	5	-	6	-	-	-	-	-	2
滋賀県	-	-	-	-	-	-	-	-	-	-	3	-	-	-	-	-	-	1
京都府	-	-	-	-	-	-	-	-	1	1	25	-	-	-	-	-	-	-
大阪府	-	-	-	-	-	-	-	-	1	7	42	-	1	-	-	-	-	-
兵庫県	-	-	-	-	-	-	-	-	1	9	56	-	-	-	-	-	-	-
奈良県	-	-	-	-	-	-	-	-	2	-	7	-	-	-	-	-	-	-
和歌山県	-	-	-	-	-	-	-	-	-	-	11	-	-	-	-	-	-	-
鳥取県	-	-	-	-	-	-	-	-	-	-	3	-	-	-	-	-	-	-
島根県	-	-	-	-	-	-	-	-	-	-	-	-	-	-	-	-	-	-
岡山県	-	-	-	-	-	-	-	-	2	4	22	-	1	-	-	-	-	1
広島県	-	-	-	-	-	-	-	-	-	2	31	-	-	-	-	-	-	-
山口県	-	-	-	-	-	-	-	-	1	2	16	-	-	-	-	-	-	-
徳島県	-	-	-	-	-	-	-	-	-	-	3	-	-	-	-	-	-	-
香川県	-	-	-	-	-	-	-	-	-	1	8	-	-	-	-	-	-	-
愛媛県	-	-	-	-	-	-	-	-	-	4	54	-	-	-	-	-	-	-
高知県	-	-	-	-	-	-	-	-	-	-	9	-	-	-	-	-	-	-
福岡県	-	-	-	-	-	-	-	-	5	4	80	-	-	-	-	-	-	1
佐賀県	-	-	-	-	-	-	-	-	-	1	6	-	-	-	1	-	-	-
長崎県	-	-	-	-	-	-	-	-	1	-	8	-	-	-	-	-	-	-
熊本県	-	-	-	-	-	-	-	-	-	-	12	-	-	-	-	-	-	2
大分県	-	-	-	-	-	-	-	-	1	-	57	-	-	-	-	-	-	-
宮崎県	-	-	-	-	-	-	-	-	-	3	8	-	1	-	-	-	-	-
鹿児島県	-	-	-	-	-	-	-	-	-	5	24	-	-	-	-	-	-	-
沖縄県	-	-	-	-	-	-	-	-	-	-	14	-	-	-	-	-	-	-

報告数・累積報告数, 疾病・都道府県別

2009年28週

	ウエストナイル熱		A型肝炎		エキノコックス症		黄熱		オウム病		オムスク出血熱		回帰熱		キャサナル森林病		Q熱	
	報告数	累積	報告数	累積	報告数	累積	報告数	累積	報告数	累積	報告数	累積	報告数	累積	報告数	累積	報告数	累積
総数	-	-	2	72	-	13	-	-	-	10	-	-	-	-	-	-	-	2
北海道	-	-	-	1	-	12	-	-	-	-	-	-	-	-	-	-	-	-
青森県	-	-	-	-	-	-	-	-	-	-	-	-	-	-	-	-	-	-
岩手県	-	-	-	-	-	-	-	-	-	-	-	-	-	-	-	-	-	-
宮城県	-	-	-	8	-	-	-	-	-	-	-	-	-	-	-	-	-	-
秋田県	-	-	-	1	-	-	-	-	-	-	-	-	-	-	-	-	-	-
山形県	-	-	1	2	-	-	-	-	-	-	-	-	-	-	-	-	-	-
福島県	-	-	-	2	-	-	-	-	-	-	-	-	-	-	-	-	-	-
茨城県	-	-	-	1	-	-	-	-	-	-	-	-	-	-	-	-	-	-
栃木県	-	-	-	-	-	-	-	-	-	-	-	-	-	-	-	-	-	-
群馬県	-	-	-	3	-	-	-	-	-	-	-	-	-	-	-	-	-	-
埼玉県	-	-	-	2	-	-	-	-	-	1	-	-	-	-	-	-	-	-
千葉県	-	-	-	2	-	-	-	-	-	-	-	-	-	-	-	-	-	-
東京都	-	-	-	9	-	1	-	-	-	1	-	-	-	-	-	-	-	1
神奈川県	-	-	-	6	-	-	-	-	-	1	-	-	-	-	-	-	-	-
新潟県	-	-	-	2	-	-	-	-	-	-	-	-	-	-	-	-	-	-
富山県	-	-	-	1	-	-	-	-	-	-	-	-	-	-	-	-	-	-
石川県	-	-	-	-	-	-	-	-	-	-	-	-	-	-	-	-	-	-
福井県	-	-	-	-	-	-	-	-	-	-	-	-	-	-	-	-	-	-
山梨県	-	-	-	-	-	-	-	-	-	-	-	-	-	-	-	-	-	-
長野県	-	-	-	-	-	-	-	-	-	-	-	-	-	-	-	-	-	-
岐阜県	-	-	-	-	-	-	-	-	-	-	-	-	-	-	-	-	-	-
静岡県	-	-	-	2	-	-	-	-	-	-	-	-	-	-	-	-	-	-
愛知県	-	-	-	4	-	-	-	-	-	1	-	-	-	-	-	-	-	-
三重県	-	-	-	3	-	-	-	-	-	-	-	-	-	-	-	-	-	-
滋賀県	-	-	-	-	-	-	-	-	-	-	-	-	-	-	-	-	-	-
京都府	-	-	-	2	-	-	-	-	-	-	-	-	-	-	-	-	-	-
大阪府	-	-	1	4	-	-	-	-	-	1	-	-	-	-	-	-	-	-
兵庫県	-	-	-	7	-	-	-	-	-	1	-	-	-	-	-	-	-	1
奈良県	-	-	-	1	-	-	-	-	-	1	-	-	-	-	-	-	-	-
和歌山県	-	-	-	1	-	-	-	-	-	-	-	-	-	-	-	-	-	-
鳥取県	-	-	-	-	-	-	-	-	-	-	-	-	-	-	-	-	-	-
島根県	-	-	-	-	-	-	-	-	-	-	-	-	-	-	-	-	-	-
岡山県	-	-	-	-	-	-	-	-	-	1	-	-	-	-	-	-	-	-
広島県	-	-	-	2	-	-	-	-	-	1	-	-	-	-	-	-	-	-
山口県	-	-	-	-	-	-	-	-	-	-	-	-	-	-	-	-	-	-
徳島県	-	-	-	1	-	-	-	-	-	-	-	-	-	-	-	-	-	-
香川県	-	-	-	-	-	-	-	-	-	-	-	-	-	-	-	-	-	-
愛媛県	-	-	-	1	-	-	-	-	-	-	-	-	-	-	-	-	-	-
高知県	-	-	-	-	-	-	-	-	-	-	-	-	-	-	-	-	-	-
福岡県	-	-	-	1	-	-	-	-	-	-	-	-	-	-	-	-	-	-
佐賀県	-	-	-	-	-	-	-	-	-	-	-	-	-	-	-	-	-	-
長崎県	-	-	-	1	-	-	-	-	-	-	-	-	-	-	-	-	-	-
熊本県	-	-	-	1	-	-	-	-	-	-	-	-	-	-	-	-	-	-
大分県	-	-	-	-	-	-	-	-	-	-	-	-	-	-	-	-	-	-
宮崎県	-	-	-	1	-	-	-	-	-	-	-	-	-	-	-	-	-	-
鹿児島県	-	-	-	-	-	-	-	-	-	-	-	-	-	-	-	-	-	-
沖縄県	-	-	-	-	-	-	-	-	-	1	-	-	-	-	-	-	-	-

報告数・累積報告数, 疾病・都道府県別

2009年28週

	狂犬病		コクシジ オイデス症		サル痘		腎症候性出血熱		西部ウマ脳炎		ダニ媒介脳炎		炭疽		つつが虫病		デング熱	
	報告数	累積	報告数	累積	報告数	累積	報告数	累積	報告数	累積	報告数	累積	報告数	累積	報告数	累積	報告数	累積
総数	-	-	-	2	-	-	-	-	-	-	-	-	-	-	3	103	3	35
北海道	-	-	-	-	-	-	-	-	-	-	-	-	-	-	-	-	-	-
青森県	-	-	-	-	-	-	-	-	-	-	-	-	-	-	1	8	-	-
岩手県	-	-	-	-	-	-	-	-	-	-	-	-	-	-	-	7	-	-
宮城県	-	-	-	-	-	-	-	-	-	-	-	-	-	-	-	2	-	-
秋田県	-	-	-	-	-	-	-	-	-	-	-	-	-	-	1	12	-	-
山形県	-	-	-	-	-	-	-	-	-	-	-	-	-	-	-	8	-	-
福島県	-	-	-	-	-	-	-	-	-	-	-	-	-	-	-	11	-	-
茨城県	-	-	-	-	-	-	-	-	-	-	-	-	-	-	-	2	-	1
栃木県	-	-	-	-	-	-	-	-	-	-	-	-	-	-	-	-	-	-
群馬県	-	-	-	-	-	-	-	-	-	-	-	-	-	-	-	-	-	-
埼玉県	-	-	-	-	-	-	-	-	-	-	-	-	-	-	-	-	-	-
千葉県	-	-	-	1	-	-	-	-	-	-	-	-	-	-	-	4	-	1
東京都	-	-	-	1	-	-	-	-	-	-	-	-	-	-	-	2	2	12
神奈川県	-	-	-	-	-	-	-	-	-	-	-	-	-	-	-	-	-	5
新潟県	-	-	-	-	-	-	-	-	-	-	-	-	-	-	-	10	-	-
富山県	-	-	-	-	-	-	-	-	-	-	-	-	-	-	-	-	-	1
石川県	-	-	-	-	-	-	-	-	-	-	-	-	-	-	-	-	-	-
福井県	-	-	-	-	-	-	-	-	-	-	-	-	-	-	-	-	-	-
山梨県	-	-	-	-	-	-	-	-	-	-	-	-	-	-	-	1	-	-
長野県	-	-	-	-	-	-	-	-	-	-	-	-	-	-	-	3	-	-
岐阜県	-	-	-	-	-	-	-	-	-	-	-	-	-	-	-	-	-	-
静岡県	-	-	-	-	-	-	-	-	-	-	-	-	-	-	-	-	-	2
愛知県	-	-	-	-	-	-	-	-	-	-	-	-	-	-	-	1	-	3
三重県	-	-	-	-	-	-	-	-	-	-	-	-	-	-	-	1	-	-
滋賀県	-	-	-	-	-	-	-	-	-	-	-	-	-	-	-	-	-	-
京都府	-	-	-	-	-	-	-	-	-	-	-	-	-	-	-	-	-	2
大阪府	-	-	-	-	-	-	-	-	-	-	-	-	-	-	-	-	1	7
兵庫県	-	-	-	-	-	-	-	-	-	-	-	-	-	-	-	-	-	-
奈良県	-	-	-	-	-	-	-	-	-	-	-	-	-	-	-	-	-	-
和歌山県	-	-	-	-	-	-	-	-	-	-	-	-	-	-	-	5	-	-
鳥取県	-	-	-	-	-	-	-	-	-	-	-	-	-	-	-	1	-	-
島根県	-	-	-	-	-	-	-	-	-	-	-	-	-	-	-	3	-	-
岡山県	-	-	-	-	-	-	-	-	-	-	-	-	-	-	-	-	-	-
広島県	-	-	-	-	-	-	-	-	-	-	-	-	-	-	1	2	-	-
山口県	-	-	-	-	-	-	-	-	-	-	-	-	-	-	-	-	-	-
徳島県	-	-	-	-	-	-	-	-	-	-	-	-	-	-	-	2	-	-
香川県	-	-	-	-	-	-	-	-	-	-	-	-	-	-	-	-	-	-
愛媛県	-	-	-	-	-	-	-	-	-	-	-	-	-	-	-	-	-	-
高知県	-	-	-	-	-	-	-	-	-	-	-	-	-	-	-	-	-	-
福岡県	-	-	-	-	-	-	-	-	-	-	-	-	-	-	-	-	-	1
佐賀県	-	-	-	-	-	-	-	-	-	-	-	-	-	-	-	1	-	-
長崎県	-	-	-	-	-	-	-	-	-	-	-	-	-	-	-	-	-	-
熊本県	-	-	-	-	-	-	-	-	-	-	-	-	-	-	-	1	-	-
大分県	-	-	-	-	-	-	-	-	-	-	-	-	-	-	-	2	-	-
宮崎県	-	-	-	-	-	-	-	-	-	-	-	-	-	-	-	5	-	-
鹿児島県	-	-	-	-	-	-	-	-	-	-	-	-	-	-	-	9	-	-
沖縄県	-	-	-	-	-	-	-	-	-	-	-	-	-	-	-	-	-	-

*鳥インフルエンザ(H5N1)を除く。

報告数・累積報告数, 疾病・都道府県別

2009年28週

	東部ウマ脳炎		鳥インフルエンザ*		ニパウイルス感染症		日本紅斑熱		日本脳炎		ハンタウイルス肺症候群		Bウイルス病		鼻 疽		ブルセラ症		
	報告数	累積	報告数	累積	報告数	累積	報告数	累積	報告数	累積	報告数	累積	報告数	累積	報告数	累積	報告数	累積	
総 数	-	-	-	-	-	-	3	34	-	-	-	-	-	-	-	-	-	-	1
北海道	-	-	-	-	-	-	-	-	-	-	-	-	-	-	-	-	-	-	-
青森県	-	-	-	-	-	-	-	-	-	-	-	-	-	-	-	-	-	-	-
岩手県	-	-	-	-	-	-	-	-	-	-	-	-	-	-	-	-	-	-	-
宮城県	-	-	-	-	-	-	-	-	-	-	-	-	-	-	-	-	-	-	-
秋田県	-	-	-	-	-	-	-	-	-	-	-	-	-	-	-	-	-	-	-
山形県	-	-	-	-	-	-	-	-	-	-	-	-	-	-	-	-	-	-	-
福島県	-	-	-	-	-	-	-	-	-	-	-	-	-	-	-	-	-	-	-
茨城県	-	-	-	-	-	-	-	-	-	-	-	-	-	-	-	-	-	-	-
栃木県	-	-	-	-	-	-	-	-	-	-	-	-	-	-	-	-	-	-	-
群馬県	-	-	-	-	-	-	-	-	-	-	-	-	-	-	-	-	-	-	-
埼玉県	-	-	-	-	-	-	-	-	-	-	-	-	-	-	-	-	-	-	1
千葉県	-	-	-	-	-	-	2	-	-	-	-	-	-	-	-	-	-	-	-
東京都	-	-	-	-	-	-	-	-	-	-	-	-	-	-	-	-	-	-	-
神奈川県	-	-	-	-	-	-	-	-	-	-	-	-	-	-	-	-	-	-	-
新潟県	-	-	-	-	-	-	-	-	-	-	-	-	-	-	-	-	-	-	-
富山県	-	-	-	-	-	-	-	-	-	-	-	-	-	-	-	-	-	-	-
石川県	-	-	-	-	-	-	-	-	-	-	-	-	-	-	-	-	-	-	-
福井県	-	-	-	-	-	-	-	-	-	-	-	-	-	-	-	-	-	-	-
山梨県	-	-	-	-	-	-	-	-	-	-	-	-	-	-	-	-	-	-	-
長野県	-	-	-	-	-	-	-	-	-	-	-	-	-	-	-	-	-	-	-
岐阜県	-	-	-	-	-	-	-	-	-	-	-	-	-	-	-	-	-	-	-
静岡県	-	-	-	-	-	-	-	-	-	-	-	-	-	-	-	-	-	-	-
愛知県	-	-	-	-	-	-	1	-	-	-	-	-	-	-	-	-	-	-	-
三重県	-	-	-	-	-	-	9	-	-	-	-	-	-	-	-	-	-	-	-
滋賀県	-	-	-	-	-	-	-	-	-	-	-	-	-	-	-	-	-	-	-
京都府	-	-	-	-	-	-	-	-	-	-	-	-	-	-	-	-	-	-	-
大阪府	-	-	-	-	-	-	-	-	-	-	-	-	-	-	-	-	-	-	-
兵庫県	-	-	-	-	-	-	2	-	-	-	-	-	-	-	-	-	-	-	-
奈良県	-	-	-	-	-	-	-	-	-	-	-	-	-	-	-	-	-	-	-
和歌山県	-	-	-	-	-	-	2	-	-	-	-	-	-	-	-	-	-	-	-
鳥取県	-	-	-	-	-	-	-	-	-	-	-	-	-	-	-	-	-	-	-
島根県	-	-	-	-	-	-	-	-	-	-	-	-	-	-	-	-	-	-	-
岡山県	-	-	-	-	-	-	-	-	-	-	-	-	-	-	-	-	-	-	-
広島県	-	-	-	-	-	-	2	6	-	-	-	-	-	-	-	-	-	-	-
山口県	-	-	-	-	-	-	-	-	-	-	-	-	-	-	-	-	-	-	-
徳島県	-	-	-	-	-	-	1	-	-	-	-	-	-	-	-	-	-	-	-
香川県	-	-	-	-	-	-	-	-	-	-	-	-	-	-	-	-	-	-	-
愛媛県	-	-	-	-	-	-	1	-	-	-	-	-	-	-	-	-	-	-	-
高知県	-	-	-	-	-	-	-	-	-	-	-	-	-	-	-	-	-	-	-
福岡県	-	-	-	-	-	-	-	-	-	-	-	-	-	-	-	-	-	-	-
佐賀県	-	-	-	-	-	-	-	-	-	-	-	-	-	-	-	-	-	-	-
長崎県	-	-	-	-	-	-	-	-	-	-	-	-	-	-	-	-	-	-	-
熊本県	-	-	-	-	-	-	1	3	-	-	-	-	-	-	-	-	-	-	-
大分県	-	-	-	-	-	-	-	-	-	-	-	-	-	-	-	-	-	-	-
宮崎県	-	-	-	-	-	-	4	-	-	-	-	-	-	-	-	-	-	-	-
鹿児島県	-	-	-	-	-	-	3	-	-	-	-	-	-	-	-	-	-	-	-
沖縄県	-	-	-	-	-	-	-	-	-	-	-	-	-	-	-	-	-	-	-

報告数・累積報告数, 疾病・都道府県別

2009年28週

	ペネズエラ ウマ脳炎		ヘンドラウイルス 感染症		発しんチフス		ポツリヌス症		マラリア		野 兎 病		ライム病		リッサウイルス 感染症		リフトバレー熱	
	報告数	累積	報告数	累積	報告数	累積	報告数	累積	報告数	累積	報告数	累積	報告数	累積	報告数	累積	報告数	累積
総 数	-	-	-	-	-	-	-	-	1	27	-	-	-	1	-	-	-	-
北海道	-	-	-	-	-	-	-	-	-	-	-	-	-	1	-	-	-	-
青森県	-	-	-	-	-	-	-	-	-	-	-	-	-	-	-	-	-	-
岩手県	-	-	-	-	-	-	-	-	-	-	-	-	-	-	-	-	-	-
宮城県	-	-	-	-	-	-	-	-	-	-	-	-	-	-	-	-	-	-
秋田県	-	-	-	-	-	-	-	-	-	-	-	-	-	-	-	-	-	-
山形県	-	-	-	-	-	-	-	-	-	-	-	-	-	-	-	-	-	-
福島県	-	-	-	-	-	-	-	-	-	-	-	-	-	-	-	-	-	-
茨城県	-	-	-	-	-	-	-	-	-	-	-	-	-	-	-	-	-	-
栃木県	-	-	-	-	-	-	-	-	-	-	-	-	-	-	-	-	-	-
群馬県	-	-	-	-	-	-	-	-	-	1	-	-	-	-	-	-	-	-
埼玉県	-	-	-	-	-	-	-	-	-	1	-	-	-	-	-	-	-	-
千葉県	-	-	-	-	-	-	-	-	-	5	-	-	-	-	-	-	-	-
東京都	-	-	-	-	-	-	-	-	-	14	-	-	-	-	-	-	-	-
神奈川県	-	-	-	-	-	-	-	-	-	3	-	-	-	-	-	-	-	-
新潟県	-	-	-	-	-	-	-	-	-	-	-	-	-	-	-	-	-	-
富山県	-	-	-	-	-	-	-	-	-	-	-	-	-	-	-	-	-	-
石川県	-	-	-	-	-	-	-	-	-	-	-	-	-	-	-	-	-	-
福井県	-	-	-	-	-	-	-	-	-	-	-	-	-	-	-	-	-	-
山梨県	-	-	-	-	-	-	-	-	-	-	-	-	-	-	-	-	-	-
長野県	-	-	-	-	-	-	-	-	-	-	-	-	-	-	-	-	-	-
岐阜県	-	-	-	-	-	-	-	-	-	-	-	-	-	-	-	-	-	-
静岡県	-	-	-	-	-	-	-	-	-	-	-	-	-	-	-	-	-	-
愛知県	-	-	-	-	-	-	-	-	-	-	-	-	-	-	-	-	-	-
三重県	-	-	-	-	-	-	-	-	-	-	-	-	-	-	-	-	-	-
滋賀県	-	-	-	-	-	-	-	-	-	-	-	-	-	-	-	-	-	-
京都府	-	-	-	-	-	-	-	-	-	-	-	-	-	-	-	-	-	-
大阪府	-	-	-	-	-	-	-	-	1	2	-	-	-	-	-	-	-	-
兵庫県	-	-	-	-	-	-	-	-	-	-	-	-	-	-	-	-	-	-
奈良県	-	-	-	-	-	-	-	-	-	-	-	-	-	-	-	-	-	-
和歌山県	-	-	-	-	-	-	-	-	-	-	-	-	-	-	-	-	-	-
鳥取県	-	-	-	-	-	-	-	-	-	-	-	-	-	-	-	-	-	-
島根県	-	-	-	-	-	-	-	-	-	-	-	-	-	-	-	-	-	-
岡山県	-	-	-	-	-	-	-	-	-	-	-	-	-	-	-	-	-	-
広島県	-	-	-	-	-	-	-	-	-	-	-	-	-	-	-	-	-	-
山口県	-	-	-	-	-	-	-	-	-	-	-	-	-	-	-	-	-	-
徳島県	-	-	-	-	-	-	-	-	-	-	-	-	-	-	-	-	-	-
香川県	-	-	-	-	-	-	-	-	-	-	-	-	-	-	-	-	-	-
愛媛県	-	-	-	-	-	-	-	-	-	-	-	-	-	-	-	-	-	-
高知県	-	-	-	-	-	-	-	-	-	-	-	-	-	-	-	-	-	-
福岡県	-	-	-	-	-	-	-	-	-	-	-	-	-	-	-	-	-	-
佐賀県	-	-	-	-	-	-	-	-	-	1	-	-	-	-	-	-	-	-
長崎県	-	-	-	-	-	-	-	-	-	-	-	-	-	-	-	-	-	-
熊本県	-	-	-	-	-	-	-	-	-	-	-	-	-	-	-	-	-	-
大分県	-	-	-	-	-	-	-	-	-	-	-	-	-	-	-	-	-	-
宮崎県	-	-	-	-	-	-	-	-	-	-	-	-	-	-	-	-	-	-
鹿児島県	-	-	-	-	-	-	-	-	-	-	-	-	-	-	-	-	-	-
沖縄県	-	-	-	-	-	-	-	-	-	-	-	-	-	-	-	-	-	-

*E型肝炎およびA型肝炎を除く。

**ウエストナイル脳炎、西部ウマ脳炎、ダニ媒介脳炎、東部ウマ脳炎、日本脳炎、ペネズエラウマ脳炎およびリフトバレー熱を除く。

報告数・累積報告数, 疾病・都道府県別

2009年28週

	類鼻疽		レジオネラ症		レプトスピラ症		ロッキー山紅斑熱		アメーバ赤痢		ウイルス性肝炎*		急性脳炎**		クリプトスポリジウム症		クロイツフェルト・ヤコブ病	
	報告数	累積	報告数	累積	報告数	累積	報告数	累積	報告数	累積	報告数	累積	報告数	累積	報告数	累積	報告数	累積
総数	-	-	14	330	-	3	-	-	7	431	3	112	1	113	-	11	-	66
北海道	-	-	-	11	-	-	-	-	-	10	-	-	-	1	-	1	-	1
青森県	-	-	-	4	-	-	-	-	-	1	-	-	-	-	-	9	-	-
岩手県	-	-	-	4	-	-	-	-	-	3	-	-	-	1	-	-	-	-
宮城県	-	-	-	11	-	-	-	-	1	9	-	4	-	-	-	-	-	-
秋田県	-	-	-	3	-	-	-	-	-	-	-	1	-	-	-	-	-	1
山形県	-	-	-	4	-	-	-	-	-	-	-	-	-	2	-	-	-	2
福島県	-	-	-	10	-	-	-	-	-	10	-	-	-	3	-	-	-	1
茨城県	-	-	1	9	-	-	-	-	1	4	-	2	-	4	-	-	-	2
栃木県	-	-	-	6	-	-	-	-	-	5	-	2	-	2	-	-	-	1
群馬県	-	-	1	5	-	-	-	-	-	4	2	5	-	2	-	-	-	2
埼玉県	-	-	1	15	-	-	-	-	-	14	-	9	-	9	-	-	-	2
千葉県	-	-	-	12	-	1	-	-	-	32	-	1	-	9	-	-	-	1
東京都	-	-	-	24	-	-	-	-	2	69	-	21	-	12	-	1	-	9
神奈川県	-	-	-	17	-	-	-	-	1	39	1	6	-	2	-	-	-	6
新潟県	-	-	-	8	-	1	-	-	2	5	-	-	-	6	-	-	-	-
富山県	-	-	-	13	-	-	-	-	-	4	-	1	-	1	-	-	-	-
石川県	-	-	-	10	-	-	-	-	-	6	-	-	-	-	-	-	-	-
福井県	-	-	-	2	-	-	-	-	-	-	-	-	-	1	-	-	-	-
山梨県	-	-	-	2	-	-	-	-	-	-	-	1	-	4	-	-	-	1
長野県	-	-	-	7	-	-	-	-	-	2	-	-	-	3	-	-	-	2
岐阜県	-	-	-	15	-	-	-	-	-	7	-	-	-	-	-	-	-	1
静岡県	-	-	1	14	-	-	-	-	-	6	-	-	-	2	-	-	-	2
愛知県	-	-	3	19	-	-	-	-	-	29	-	7	-	3	-	-	-	5
三重県	-	-	-	6	-	1	-	-	-	1	-	-	1	1	-	-	-	4
滋賀県	-	-	-	3	-	-	-	-	-	7	-	1	-	1	-	-	-	1
京都府	-	-	-	6	-	-	-	-	-	14	-	5	-	2	-	-	-	-
大阪府	-	-	2	16	-	-	-	-	-	48	-	8	-	16	-	-	-	4
兵庫県	-	-	2	16	-	-	-	-	-	23	-	8	-	-	-	-	-	-
奈良県	-	-	-	3	-	-	-	-	-	8	-	1	-	-	-	-	-	1
和歌山県	-	-	-	5	-	-	-	-	-	8	-	1	-	-	-	-	-	-
鳥取県	-	-	-	2	-	-	-	-	-	3	-	1	-	1	-	-	-	-
島根県	-	-	-	3	-	-	-	-	-	2	-	1	-	1	-	-	-	2
岡山県	-	-	-	5	-	-	-	-	-	11	-	5	-	2	-	-	-	-
広島県	-	-	1	12	-	-	-	-	-	5	-	7	-	4	-	-	-	3
山口県	-	-	-	3	-	-	-	-	-	3	-	-	-	1	-	-	-	2
徳島県	-	-	-	-	-	-	-	-	-	3	-	-	-	-	-	-	-	1
香川県	-	-	-	5	-	-	-	-	-	1	-	-	-	1	-	-	-	1
愛媛県	-	-	-	3	-	-	-	-	-	4	-	3	-	-	-	-	-	-
高知県	-	-	-	3	-	-	-	-	-	1	-	1	-	2	-	-	-	-
福岡県	-	-	-	4	-	-	-	-	-	10	-	3	-	2	-	-	-	3
佐賀県	-	-	-	-	-	-	-	-	-	-	-	-	-	1	-	-	-	1
長崎県	-	-	-	-	-	-	-	-	-	4	-	3	-	1	-	-	-	2
熊本県	-	-	-	2	-	-	-	-	-	4	-	1	-	-	-	-	-	2
大分県	-	-	-	-	-	-	-	-	-	4	-	1	-	1	-	-	-	-
宮崎県	-	-	-	-	-	-	-	-	-	4	-	2	-	5	-	-	-	-
鹿児島県	-	-	2	4	-	-	-	-	-	1	-	-	-	4	-	-	-	-
沖縄県	-	-	-	4	-	-	-	-	-	3	-	-	-	-	-	-	-	-

報告数・累積報告数, 疾病・都道府県別

2009年28週

	劇症型溶血性 レンサ球菌感染症		後天性免疫不全 症候群		ジアルジア症		髄膜炎菌性 髄膜炎		先天性風しん 症候群		梅 毒		破 傷 風		バンコマイシン耐性 黄色ブドウ球菌感染症		バンコマイシン耐性 腸球菌感染症	
	報告数	累積	報告数	累積	報告数	累積	報告数	累積	報告数	累積	報告数	累積	報告数	累積	報告数	累積	報告数	累積
総 数	1	71	13	781	-	42	-	9	-	-	5	394	1	56	-	-	1	49
北海道	-	3	-	18	-	2	-	-	-	-	-	9	-	5	-	-	-	3
青森県	-	2	-	1	-	-	-	-	-	-	-	-	1	2	-	-	-	-
岩手県	-	-	-	1	-	-	-	-	-	-	-	1	-	1	-	-	-	-
宮城県	-	-	-	2	-	1	-	-	-	-	1	5	-	2	-	-	-	-
秋田県	-	-	-	1	-	-	-	-	-	-	-	1	-	1	-	-	-	-
山形県	-	-	-	1	-	2	-	-	-	-	-	1	-	-	-	-	-	-
福島県	-	2	-	2	-	-	-	-	-	-	-	3	-	-	-	-	-	-
茨城県	-	3	-	16	-	1	-	-	-	-	-	6	-	1	-	-	-	-
栃木県	-	-	2	11	-	1	-	1	-	-	-	3	-	-	-	-	-	1
群馬県	-	2	-	10	-	-	-	-	-	-	-	4	-	1	-	-	-	-
埼玉県	-	4	-	16	-	-	-	-	-	-	-	10	-	1	-	-	-	4
千葉県	-	3	-	23	-	2	-	2	-	-	-	12	-	2	-	-	-	3
東京都	-	7	4	248	-	14	-	1	-	-	2	111	-	3	-	-	-	7
神奈川県	-	4	1	48	-	5	-	1	-	-	-	22	-	2	-	-	1	9
新潟県	-	-	-	6	-	-	-	-	-	-	-	2	-	2	-	-	-	1
富山県	-	2	-	2	-	-	-	-	-	-	-	1	-	-	-	-	-	-
石川県	-	1	-	4	-	-	-	-	-	-	-	-	-	-	-	-	-	-
福井県	-	-	-	-	-	-	-	-	-	-	-	2	-	-	-	-	-	-
山梨県	-	-	-	5	-	-	-	-	-	-	-	1	-	-	-	-	-	1
長野県	-	1	-	7	-	-	-	-	-	-	-	3	-	3	-	-	-	2
岐阜県	-	2	-	8	-	1	-	-	-	-	-	5	-	-	-	-	-	-
静岡県	1	4	1	17	-	1	-	-	-	-	-	9	-	1	-	-	-	2
愛知県	-	8	1	52	-	1	-	1	-	-	-	25	-	2	-	-	-	1
三重県	-	-	-	4	-	-	-	-	-	-	-	9	-	-	-	-	-	-
滋賀県	-	2	-	4	-	-	-	-	-	-	-	-	-	2	-	-	-	-
京都府	-	1	-	11	-	1	-	-	-	-	-	3	-	-	-	-	-	4
大阪府	-	2	-	130	-	6	-	-	-	-	-	43	-	4	-	-	-	3
兵庫県	-	5	1	27	-	-	-	-	-	-	-	7	-	1	-	-	-	-
奈良県	-	3	-	8	-	-	-	-	-	-	-	2	-	-	-	-	-	-
和歌山県	-	-	-	4	-	-	-	-	-	-	-	2	-	2	-	-	-	-
鳥取県	-	-	1	2	-	-	-	-	-	-	-	5	-	-	-	-	-	-
島根県	-	2	-	-	-	-	-	-	-	-	-	1	-	-	-	-	-	-
岡山県	-	-	1	6	-	-	-	-	-	-	-	3	-	1	-	-	-	1
広島県	-	3	-	13	-	1	-	-	-	-	-	3	-	1	-	-	-	-
山口県	-	-	-	3	-	-	-	-	-	-	-	3	-	2	-	-	-	-
徳島県	-	-	-	3	-	-	-	-	-	-	-	1	-	-	-	-	-	-
香川県	-	2	-	-	-	-	-	-	-	-	-	2	-	1	-	-	-	-
愛媛県	-	1	-	2	-	-	-	-	-	-	-	4	-	-	-	-	-	-
高知県	-	-	-	1	-	-	-	-	-	-	-	5	-	-	-	-	-	-
福岡県	-	1	-	27	-	1	-	2	-	-	2	33	-	2	-	-	-	4
佐賀県	-	-	-	3	-	-	-	-	-	-	-	1	-	-	-	-	-	-
長崎県	-	-	-	6	-	1	-	-	-	-	-	3	-	-	-	-	-	-
熊本県	-	-	-	6	-	-	-	1	-	-	-	14	-	1	-	-	-	3
大分県	-	-	-	5	-	-	-	-	-	-	-	4	-	2	-	-	-	-
宮崎県	-	-	-	-	-	1	-	-	-	-	-	5	-	3	-	-	-	-
鹿児島県	-	-	1	5	-	-	-	-	-	-	-	1	-	4	-	-	-	-
沖縄県	-	1	-	12	-	-	-	-	-	-	-	4	-	1	-	-	-	-

報告数・累積報告数，疾病・都道府県別 2009年28週

	風しん		麻疹	
	報告数	累積	報告数	累積
総数	-	103	12	473
北海道	-	4	1	10
青森県	-	-	1	7
岩手県	-	-	-	2
宮城県	-	1	-	6
秋田県	-	1	-	-
山形県	-	-	1	7
福島県	-	1	-	6
茨城県	-	2	1	8
栃木県	-	2	1	10
群馬県	-	-	1	8
埼玉県	-	4	1	31
千葉県	-	7	3	67
東京都	-	8	-	70
神奈川県	-	10	-	57
新潟県	-	1	-	6
富山県	-	-	-	2
石川県	-	1	-	1
福井県	-	-	-	4
山梨県	-	-	-	1
長野県	-	-	-	11
岐阜県	-	1	1	5
静岡県	-	-	-	10
愛知県	-	4	-	17
三重県	-	2	-	1
滋賀県	-	2	-	1
京都府	-	1	-	7
大阪府	-	11	-	40
兵庫県	-	4	-	4
奈良県	-	2	-	3
和歌山県	-	3	-	7
鳥取県	-	-	-	3
島根県	-	-	-	-
岡山県	-	2	-	6
広島県	-	3	-	11
山口県	-	-	-	2
徳島県	-	-	-	1
香川県	-	-	-	3
愛媛県	-	-	-	4
高知県	-	1	-	-
福岡県	-	21	1	18
佐賀県	-	-	-	3
長崎県	-	-	-	3
熊本県	-	-	-	-
大分県	-	2	-	1
宮崎県	-	2	-	-
鹿児島県	-	-	-	5
沖縄県	-	-	-	4

*鳥インフルエンザおよび新型インフルエンザ等感染症を除く。

報告数・定点当り報告数, 疾病・都道府県別

2009年28週

	インフルエンザ*		咽頭結膜熱		A群溶血性 レンサ球菌咽頭炎		感染性胃腸炎		水痘		手足口病		伝染性紅斑		突発性発しん		百日咳	
	報告数	定点当り	報告数	定点当り	報告数	定点当り	報告数	定点当り	報告数	定点当り	報告数	定点当り	報告数	定点当り	報告数	定点当り	報告数	定点当り
総数	972	0.21	1214	0.40	4138	1.37	11020	3.65	3230	1.07	3304	1.09	718	0.24	2467	0.82	127	0.04
北海道	15	0.07	143	1.00	293	2.05	244	1.71	236	1.65	5	0.03	11	0.08	62	0.43	4	0.03
青森県	-	-	7	0.17	45	1.07	69	1.64	27	0.64	98	2.33	7	0.17	20	0.48	-	-
岩手県	6	0.09	11	0.28	26	0.65	107	2.68	29	0.73	6	0.15	4	0.10	24	0.60	-	-
宮城県	1	0.01	17	0.28	77	1.28	288	4.80	87	1.45	8	0.13	2	0.03	57	0.95	1	0.02
秋田県	1	0.02	13	0.37	38	1.09	116	3.31	24	0.69	15	0.43	2	0.06	24	0.69	-	-
山形県	-	-	25	0.83	57	1.90	97	3.23	38	1.27	7	0.23	2	0.07	24	0.80	1	0.03
福島県	7	0.09	35	0.73	74	1.54	111	2.31	62	1.29	5	0.10	19	0.40	44	0.92	4	0.08
茨城県	17	0.14	32	0.43	120	1.60	175	2.33	68	0.91	53	0.71	17	0.23	22	0.29	5	0.07
栃木県	6	0.08	2	0.04	57	1.19	103	2.15	25	0.52	175	3.65	2	0.04	33	0.69	3	0.06
群馬県	2	0.02	16	0.26	92	1.48	216	3.48	45	0.73	34	0.55	3	0.05	54	0.87	1	0.02
埼玉県	14	0.06	65	0.41	323	2.06	664	4.23	229	1.46	79	0.50	40	0.25	141	0.90	-	-
千葉県	23	0.11	54	0.41	236	1.80	411	3.14	132	1.01	163	1.24	42	0.32	120	0.92	9	0.07
東京都	48	0.17	54	0.36	218	1.47	525	3.55	119	0.80	162	1.09	64	0.43	114	0.77	4	0.03
神奈川県	9	0.03	77	0.38	319	1.59	739	3.68	146	0.73	354	1.76	274	1.36	191	0.95	12	0.06
新潟県	1	0.01	48	0.79	108	1.77	188	3.08	48	0.79	21	0.34	5	0.08	51	0.84	4	0.07
富山県	1	0.02	21	0.75	42	1.50	126	4.50	24	0.86	5	0.18	5	0.18	17	0.61	-	-
石川県	4	0.08	13	0.45	29	1.00	115	3.97	54	1.86	4	0.14	-	-	18	0.62	-	-
福井県	4	0.13	19	0.86	41	1.86	142	6.45	32	1.45	-	-	-	-	23	1.05	-	-
山梨県	1	0.03	3	0.13	41	1.71	62	2.58	18	0.75	12	0.50	12	0.50	8	0.33	-	-
長野県	2	0.02	20	0.36	86	1.56	195	3.55	113	2.05	16	0.29	4	0.07	35	0.64	1	0.02
岐阜県	26	0.30	12	0.23	47	0.89	87	1.64	57	1.08	52	0.98	9	0.17	20	0.38	2	0.04
静岡県	18	0.15	36	0.42	132	1.55	310	3.65	66	0.78	73	0.86	5	0.06	74	0.87	-	-
愛知県	50	0.26	64	0.36	187	1.04	632	3.51	182	1.01	109	0.61	16	0.09	177	0.98	2	0.01
三重県	48	0.72	21	0.47	38	0.84	230	5.11	57	1.27	27	0.60	6	0.13	41	0.91	1	0.02
滋賀県	16	0.31	18	0.58	31	1.00	95	3.06	24	0.77	26	0.84	4	0.13	17	0.55	-	-
京都府	29	0.23	12	0.16	49	0.65	225	3.00	49	0.65	30	0.40	4	0.05	45	0.60	4	0.05
大阪府	80	0.28	51	0.27	259	1.36	787	4.14	204	1.07	121	0.64	34	0.18	174	0.92	3	0.02
兵庫県	9	0.05	24	0.19	115	0.90	520	4.06	147	1.15	30	0.23	20	0.16	101	0.79	2	0.02
奈良県	3	0.05	15	0.43	23	0.66	104	2.97	33	0.94	19	0.54	4	0.11	20	0.57	-	-
和歌山県	-	-	4	0.13	13	0.42	86	2.77	47	1.52	10	0.32	4	0.13	29	0.94	-	-
鳥取県	1	0.03	5	0.26	33	1.74	64	3.37	18	0.95	5	0.26	1	0.05	21	1.11	-	-
島根県	2	0.05	6	0.26	13	0.57	128	5.57	32	1.39	13	0.57	5	0.22	17	0.74	-	-
岡山県	3	0.04	19	0.35	22	0.41	326	6.04	22	0.41	34	0.63	15	0.28	34	0.63	-	-
広島県	7	0.06	24	0.33	90	1.25	259	3.60	86	1.19	16	0.22	20	0.28	49	0.68	5	0.07
山口県	7	0.10	27	0.54	122	2.44	198	3.96	35	0.70	20	0.40	13	0.26	43	0.86	1	0.02
徳島県	5	0.15	6	0.27	17	0.77	58	2.64	19	0.86	22	1.00	2	0.09	17	0.77	-	-
香川県	6	0.13	15	0.54	37	1.32	138	4.93	37	1.32	4	0.14	2	0.07	26	0.93	1	0.04
愛媛県	-	-	16	0.43	53	1.43	176	4.76	40	1.08	73	1.97	1	0.03	45	1.22	-	-
高知県	16	0.33	6	0.20	22	0.73	88	2.93	17	0.57	5	0.17	1	0.03	21	0.70	5	0.17
福岡県	13	0.07	64	0.53	145	1.21	553	4.61	220	1.83	802	6.68	8	0.07	110	0.92	8	0.07
佐賀県	4	0.10	14	0.61	13	0.57	51	2.22	20	0.87	124	5.39	3	0.13	37	1.61	-	-
長崎県	1	0.01	2	0.05	29	0.66	131	2.98	31	0.70	33	0.75	1	0.02	41	0.93	1	0.02
熊本県	3	0.04	9	0.19	61	1.27	261	5.44	32	0.67	202	4.21	5	0.10	52	1.08	2	0.04
大分県	5	0.09	11	0.31	72	2.00	280	7.78	37	1.03	163	4.53	3	0.08	46	1.28	1	0.03
宮崎県	7	0.12	21	0.58	92	2.56	221	6.14	55	1.53	36	1.00	8	0.22	54	1.50	33	0.92
鹿児島県	5	0.05	33	0.60	83	1.51	237	4.31	82	1.49	27	0.49	5	0.09	44	0.80	4	0.07
沖縄県	446	7.69	4	0.12	18	0.53	82	2.41	25	0.74	6	0.18	4	0.12	30	0.88	3	0.09

*髄膜炎菌性髄膜炎は除く。

報告数・定点当り報告数, 疾病・都道府県別

2009年28週

	ヘルパンギーナ		流行性耳下腺炎		急性出血性結膜炎		流行性角結膜炎		細菌性髄膜炎*		無菌性髄膜炎		マイコプラズマ肺炎		クラミジア肺炎		RSウイルス感染症
	報告数	定点当り	報告数	定点当り	報告数	定点当り	報告数	定点当り	報告数	定点当り	報告数	定点当り	報告数	定点当り	報告数	定点当り	報告数
総数	5213	1.72	2676	0.89	10	0.01	377	0.56	12	0.03	14	0.03	180	0.39	5	0.01	158
北海道	12	0.08	86	0.60	-	-	11	0.38	-	-	-	-	9	0.39	-	-	22
青森県	23	0.55	29	0.69	-	-	3	0.27	-	-	-	-	6	1.00	-	-	1
岩手県	30	0.75	6	0.15	-	-	6	0.43	1	0.05	-	-	5	0.26	-	-	3
宮城県	8	0.13	23	0.38	-	-	4	0.33	-	-	-	-	19	1.58	-	-	14
秋田県	5	0.14	14	0.40	-	-	2	0.29	-	-	-	-	-	-	-	-	-
山形県	24	0.80	60	2.00	-	-	3	0.38	-	-	2	0.20	1	0.10	-	-	-
福島県	9	0.19	57	1.19	-	-	3	0.25	-	-	-	-	10	1.43	-	-	10
茨城県	15	0.20	33	0.44	-	-	32	1.88	-	-	-	-	5	0.38	-	-	-
栃木県	26	0.54	14	0.29	-	-	4	0.33	-	-	-	-	1	0.14	-	-	-
群馬県	100	1.61	29	0.47	-	-	21	1.50	-	-	-	-	15	1.88	-	-	-
埼玉県	77	0.49	228	1.45	3	0.07	21	0.49	-	-	-	-	8	0.89	1	0.11	2
千葉県	151	1.15	172	1.31	-	-	11	0.32	-	-	2	0.22	3	0.33	-	-	-
東京都	105	0.71	149	1.01	1	0.03	16	0.42	1	0.04	-	-	8	0.33	-	-	4
神奈川県	269	1.34	168	0.84	-	-	49	1.17	2	0.22	-	-	-	-	-	-	12
新潟県	21	0.34	49	0.80	-	-	7	0.78	-	-	-	-	5	0.42	2	0.17	2
富山県	41	1.46	15	0.54	-	-	4	0.57	-	-	-	-	4	0.80	-	-	-
石川県	9	0.31	28	0.97	-	-	-	-	-	-	-	-	1	0.20	-	-	1
福井県	6	0.27	91	4.14	-	-	1	0.33	-	-	-	-	1	0.17	1	0.17	-
山梨県	17	0.71	8	0.33	-	-	-	-	-	-	-	-	-	-	-	-	-
長野県	46	0.84	14	0.25	-	-	5	0.45	1	0.09	-	-	4	0.36	-	-	-
岐阜県	61	1.15	24	0.45	-	-	1	0.09	-	-	2	0.40	1	0.20	-	-	2
静岡県	259	3.05	64	0.75	-	-	5	0.25	1	0.10	1	0.10	9	0.90	-	-	-
愛知県	796	4.42	125	0.69	-	-	7	0.22	-	-	-	-	4	0.29	-	-	-
三重県	191	4.24	17	0.38	-	-	4	0.33	-	-	-	-	1	0.11	-	-	3
滋賀県	30	0.97	13	0.42	-	-	2	0.25	-	-	-	-	2	0.29	-	-	-
京都府	113	1.51	23	0.31	-	-	10	0.56	-	-	-	-	-	-	-	-	1
大阪府	1049	5.52	198	1.04	-	-	15	0.31	-	-	-	-	11	0.85	-	-	24
兵庫県	188	1.47	44	0.34	-	-	34	0.97	-	-	-	-	1	0.11	-	-	1
奈良県	41	1.17	51	1.46	1	0.11	2	0.22	-	-	1	0.17	1	0.17	-	-	-
和歌山県	65	2.10	25	0.81	-	-	-	-	-	-	-	-	3	0.27	-	-	1
鳥取県	31	1.63	1	0.05	-	-	-	-	-	-	-	-	2	0.40	-	-	2
島根県	63	2.74	6	0.26	1	0.33	1	0.33	-	-	1	0.13	7	0.88	-	-	-
岡山県	137	2.54	15	0.28	-	-	6	0.50	-	-	-	-	1	0.20	-	-	-
広島県	51	0.71	41	0.57	1	0.05	26	1.37	2	0.10	2	0.10	4	0.19	-	-	1
山口県	83	1.66	17	0.34	-	-	-	-	-	-	-	-	2	0.22	-	-	-
徳島県	15	0.68	4	0.18	-	-	-	-	-	-	-	-	-	-	-	-	-
香川県	10	0.36	11	0.39	-	-	-	-	-	-	-	-	-	-	-	-	-
愛媛県	52	1.41	33	0.89	-	-	14	1.75	-	-	-	-	6	1.00	-	-	1
高知県	12	0.40	33	1.10	-	-	-	-	-	-	-	-	-	-	-	-	-
福岡県	389	3.24	262	2.18	-	-	7	0.27	-	-	-	-	-	-	-	-	9
佐賀県	43	1.87	53	2.30	1	0.25	-	-	1	0.17	-	-	1	0.17	-	-	-
長崎県	11	0.25	139	3.16	2	0.25	2	0.25	-	-	-	-	1	0.08	-	-	-
熊本県	105	2.19	50	1.04	-	-	13	1.44	1	0.07	2	0.13	3	0.20	-	-	-
大分県	231	6.42	39	1.08	-	-	5	1.00	-	-	1	0.09	1	0.09	-	-	-
宮崎県	133	3.69	52	1.44	-	-	8	1.33	1	0.14	-	-	-	-	-	-	-
鹿児島県	57	1.04	16	0.29	-	-	5	0.71	-	-	-	-	1	0.08	-	-	15
沖縄県	3	0.09	47	1.38	-	-	7	0.70	1	0.14	-	-	13	1.86	1	0.14	27

獣医師が届出を行う感染症と対象動物

注) 報告数は感染実験等の学術的研究による発生を除く。

報告数・累積報告数, 疾病・都道府県別

2009年28週

	エボラ出血熱		マールブルグ病		ペスト		重症急性呼吸器症候群(SARS)						結核		鳥インフルエンザ(H5N1)		細菌性赤痢	
	サル		サル		プレーリードッグ	イタチアナグマ		タヌキ		ハクビシン		サル		鳥類		サル		
	報告数	累積	報告数	累積	報告数	累積	報告数	累積	報告数	累積	報告数	累積	報告数	累積	報告数	累積	報告数	累積
総数	-	-	-	-	-	-	-	-	-	-	-	-	-	-	-	-	-	6
北海道	-	-	-	-	-	-	-	-	-	-	-	-	-	-	-	-	-	-
青森県	-	-	-	-	-	-	-	-	-	-	-	-	-	-	-	-	-	-
岩手県	-	-	-	-	-	-	-	-	-	-	-	-	-	-	-	-	-	-
宮城県	-	-	-	-	-	-	-	-	-	-	-	-	-	-	-	-	-	-
秋田県	-	-	-	-	-	-	-	-	-	-	-	-	-	-	-	-	-	-
山形県	-	-	-	-	-	-	-	-	-	-	-	-	-	-	-	-	-	-
福島県	-	-	-	-	-	-	-	-	-	-	-	-	-	-	-	-	-	-
茨城県	-	-	-	-	-	-	-	-	-	-	-	-	-	-	-	-	-	4
栃木県	-	-	-	-	-	-	-	-	-	-	-	-	-	-	-	-	-	-
群馬県	-	-	-	-	-	-	-	-	-	-	-	-	-	-	-	-	-	-
埼玉県	-	-	-	-	-	-	-	-	-	-	-	-	-	-	-	-	-	-
千葉県	-	-	-	-	-	-	-	-	-	-	-	-	-	-	-	-	-	2
東京都	-	-	-	-	-	-	-	-	-	-	-	-	-	-	-	-	-	-
神奈川県	-	-	-	-	-	-	-	-	-	-	-	-	-	-	-	-	-	-
新潟県	-	-	-	-	-	-	-	-	-	-	-	-	-	-	-	-	-	-
富山県	-	-	-	-	-	-	-	-	-	-	-	-	-	-	-	-	-	-
石川県	-	-	-	-	-	-	-	-	-	-	-	-	-	-	-	-	-	-
福井県	-	-	-	-	-	-	-	-	-	-	-	-	-	-	-	-	-	-
山梨県	-	-	-	-	-	-	-	-	-	-	-	-	-	-	-	-	-	-
長野県	-	-	-	-	-	-	-	-	-	-	-	-	-	-	-	-	-	-
岐阜県	-	-	-	-	-	-	-	-	-	-	-	-	-	-	-	-	-	-
静岡県	-	-	-	-	-	-	-	-	-	-	-	-	-	-	-	-	-	-
愛知県	-	-	-	-	-	-	-	-	-	-	-	-	-	-	-	-	-	-
三重県	-	-	-	-	-	-	-	-	-	-	-	-	-	-	-	-	-	-
滋賀県	-	-	-	-	-	-	-	-	-	-	-	-	-	-	-	-	-	-
京都府	-	-	-	-	-	-	-	-	-	-	-	-	-	-	-	-	-	-
大阪府	-	-	-	-	-	-	-	-	-	-	-	-	-	-	-	-	-	-
兵庫県	-	-	-	-	-	-	-	-	-	-	-	-	-	-	-	-	-	-
奈良県	-	-	-	-	-	-	-	-	-	-	-	-	-	-	-	-	-	-
和歌山県	-	-	-	-	-	-	-	-	-	-	-	-	-	-	-	-	-	-
鳥取県	-	-	-	-	-	-	-	-	-	-	-	-	-	-	-	-	-	-
島根県	-	-	-	-	-	-	-	-	-	-	-	-	-	-	-	-	-	-
岡山県	-	-	-	-	-	-	-	-	-	-	-	-	-	-	-	-	-	-
広島県	-	-	-	-	-	-	-	-	-	-	-	-	-	-	-	-	-	-
山口県	-	-	-	-	-	-	-	-	-	-	-	-	-	-	-	-	-	-
徳島県	-	-	-	-	-	-	-	-	-	-	-	-	-	-	-	-	-	-
香川県	-	-	-	-	-	-	-	-	-	-	-	-	-	-	-	-	-	-
愛媛県	-	-	-	-	-	-	-	-	-	-	-	-	-	-	-	-	-	-
高知県	-	-	-	-	-	-	-	-	-	-	-	-	-	-	-	-	-	-
福岡県	-	-	-	-	-	-	-	-	-	-	-	-	-	-	-	-	-	-
佐賀県	-	-	-	-	-	-	-	-	-	-	-	-	-	-	-	-	-	-
長崎県	-	-	-	-	-	-	-	-	-	-	-	-	-	-	-	-	-	-
熊本県	-	-	-	-	-	-	-	-	-	-	-	-	-	-	-	-	-	-
大分県	-	-	-	-	-	-	-	-	-	-	-	-	-	-	-	-	-	-
宮崎県	-	-	-	-	-	-	-	-	-	-	-	-	-	-	-	-	-	-
鹿児島県	-	-	-	-	-	-	-	-	-	-	-	-	-	-	-	-	-	-
沖縄県	-	-	-	-	-	-	-	-	-	-	-	-	-	-	-	-	-	-

報告数・累積報告数, 疾病・都道府県別 2009年28週

	ウエストナイル熱		エキノコックス症	
	鳥類		犬	
	報告数	累積	報告数	累積
総 数	-	-	-	-
北海道	-	-	-	-
青森県	-	-	-	-
岩手県	-	-	-	-
宮城県	-	-	-	-
秋田県	-	-	-	-
山形県	-	-	-	-
福島県	-	-	-	-
茨城県	-	-	-	-
栃木県	-	-	-	-
群馬県	-	-	-	-
埼玉県	-	-	-	-
千葉県	-	-	-	-
東京都	-	-	-	-
神奈川県	-	-	-	-
新潟県	-	-	-	-
富山県	-	-	-	-
石川県	-	-	-	-
福井県	-	-	-	-
山梨県	-	-	-	-
長野県	-	-	-	-
岐阜県	-	-	-	-
静岡県	-	-	-	-
愛知県	-	-	-	-
三重県	-	-	-	-
滋賀県	-	-	-	-
京都府	-	-	-	-
大阪府	-	-	-	-
兵庫県	-	-	-	-
奈良県	-	-	-	-
和歌山県	-	-	-	-
鳥取県	-	-	-	-
島根県	-	-	-	-
岡山県	-	-	-	-
広島県	-	-	-	-
山口県	-	-	-	-
徳島県	-	-	-	-
香川県	-	-	-	-
愛媛県	-	-	-	-
高知県	-	-	-	-
福岡県	-	-	-	-
佐賀県	-	-	-	-
長崎県	-	-	-	-
熊本県	-	-	-	-
大分県	-	-	-	-
宮崎県	-	-	-	-
鹿児島県	-	-	-	-
沖縄県	-	-	-	-

感染症週報 第11巻 第28号 2009年7月27日発行
 発行：国立感染症研究所
 厚生労働省健康局結核感染症課
 厚生労働省大臣官房統計情報部
 事務局：国立感染症研究所感染症情報センター
 〒162-8640東京都新宿区戸山1-23-1
 T E L : 03-5285-1111
 F A X : 03-5285-1129
 U R L : <http://idsc.nih.go.jp/index-j.html>
 < 国立感染症研究所 感染症情報センター >
<http://www.mhlw.go.jp/>
 < 厚生労働省 >
<http://www.forth.go.jp/>
 < 旅行者のための海外感染症情報(厚生労働省検疫所) >

本週報は、感染症新法に基づくものであり、全国の医療従事者、定点医療機関、保健所、保健所設置市、特別区、都道府県、地方衛生研究所、検疫所の皆様のご協力を得て、国立感染症研究所感染症情報センターにおいて編集したものです。

また、本週報は速報性を重視しておりますので、今後調査などの結果に応じて、若干の変更が生じることがありますが、その場合には週報上にて訂正させていただきます。

「感染症の話」及び「読者のコーナー」の回答欄の内容に関する責は、それぞれの執筆者及び回答者に属しますが、内容に関するご質問、ご意見については事務局でお受けいたします。

なお、週報の内容について、学術的研究、あるいは公衆衛生活動にかかわる業務以外の目的においては、無断転載を禁じます。