

マークをクリックするとそのページを見ることができます



発生動向総覧  
P.2-6

< 第48週 >

水痘の定点当たり報告数は第43週以降増加が続いており、過去5年間の同時期と比較してかなり多い / その他最新動向



注目すべき感染症  
P.7-9

< 感染性胃腸炎 >

第48週の定点当たり報告数は15.84となり、第42週以降増加が続いている



病原体情報  
P.10-12

インフルエンザウイルス 2010/11シーズン



速報  
P.13-14

輸入回帰熱の一例



海外感染症情報

< 今週は該当記事はありません >



感染症の話  
P.15

< 今週はお休みです >



読者のコーナー  
< 今週は該当記事は  
ありません >



グラフ総覧(48週)  
P.16-21



48週のデータ  
P.22-34



# 発生動向総覧

< 第48週コメント > 12月8日集計分

## 全数報告の感染症

注意: これは当該週に診断された報告症例の集計です。しかし、迅速に情報還元するために期日を決めて集計を行いますので、当該週に診断された症例の報告が集計の期日以降に届くこともあります。それらについては一部を除いて発生動向総覧では扱いませんが、翌週あるいはそれ以降に、巻末の表の累積数に加えられることになります。

感染経路、感染原因、感染地域については、確定あるいは推定として記載されていたものを示します。

### 1類感染症

報告なし

### 2類感染症

結核318例

### 3類感染症

細菌性赤痢3例

菌種: *S. flexneri*( B群 )1例\_\_感染地域: エジプト

菌種: *S. sonnei*( D群 )2例\_\_感染地域: タンザニア1例、キューバ/メキシコ1例

\* 今週も国内感染例と推定される症例の報告はなかったが、第39~47週には、食品を介した広域感染の疑いがある計23例が報告されている。今後国内での *S. sonnei* 症例に対しては、生鮮魚介類の生食・冷凍食品の喫食歴や食材の遡り調査等、引き続き注意が必要である。

腸管出血性大腸菌感染症31例( 有症者16例、うちHUS なし )

感染地域: 国内30例、インドネシア1例

国内の感染地域: 福岡県7例、兵庫県3例、愛知県2例、京都府2例、山口県2例、熊本県2例、山形県1例、埼玉県1例、神奈川県1例、徳島県1例、不明8例

年齢群: 0歳( 1例 )、1歳( 2例 )、2歳( 2例 )、3歳( 1例 )、4歳( 2例 )、5歳( 3例 )、8歳( 1例 )、9歳( 1例 )、10代( 3例 )、20代( 3例 )、30代( 3例 )、40代( 3例 )、50代( 4例 )、60代( 1例 )、70代( 1例 )

血清型・毒素型: O157 VT1・VT2( 11例 )、O145 VT1( 4例 )、O157 VT1( 3例 )、O25 VT2( 1例 )、O26 VT1( 1例 )、O91 VT1( 1例 )、O111 VT1( 1例 )、O145 VT2( 1例 )、O146 VT1・VT2( 1例 )、O157 VT2( 1例 )、O157 VT不明( 1例 )、その他・不明( 5例 )

累積報告数: 4,028例( 有症者2,649例、うちHUS 90例 ) . 死亡5例 )

パラチフス1例

感染地域: バングラデシュ

### 4類感染症

A型肝炎3例

感染地域: 宮城県2例、長野県1例

オウム病1例

感染地域: 宮城県\_\_感染源: 不明

つつが虫病42例

感染地域: 鹿児島県8例、福島県6例、神奈川県6例、千葉県5例、群馬県2例、三重県2例、宮崎県2例、宮城県1例、石川

県1例、岐阜県1例、静岡県1例、愛知県1例、滋賀県1例、和歌山県1例、広島県1例、福岡県1例、長崎県1例、大分県1例

デング熱3例 感染地域: フィリピン2例、パキスタン1例

日本紅斑熱1例 感染地域: 鹿児島県

マラリア2例 熱帯熱1例\_感染地域: モザンビーク

原虫種不明1例\_感染地域: インドネシア

レジオネラ症4例( 肺炎型4例 )

感染地域: 北海道1例( 温泉 )、千葉県1例、石川県1例、イタリア1例

年齢群: 60代( 3例 )、70代( 1例 )

レプトスピラ症1例 感染地域: 沖縄県\_感染源: 不明

#### 5類感染症

アメーバ赤痢10例( 腸管アメーバ症10例 )

感染地域: 東京都1例、神奈川県1例、滋賀県1例、広島県1例、鹿児島県1例、沖縄県1例、国内( 都道府県不明 )2例、中国/ベトナム1例、国内・国外不明1例

感染経路: 性的接触3例( 同性間3例 )、経口感染2例、その他・不明5例

ウイルス性肝炎1例 C型\_感染経路: 性的接触( 異性間・同性間不明 )

急性脳炎1例 インフルエンザウイルスAH3亜型\_年齢群: 5歳

クロイツフェルト・ヤコブ病2例

孤発性プリオン病古典型2例

劇症型溶血性レンサ球菌感染症2例

年齢群: 80代( 2例 )

後天性免疫不全症候群14例( AIDS 2例、無症候11例、その他1例 )

感染地域: 国内11例、中国1例、フランス1例、国内・国外不明1例

感染経路: 性的接触12例( 異性間5例、同性間7例 )、不明2例

ジアルジア症1例 感染地域: 岡山県

梅毒6例( 早期顕症I期2例、早期顕症II期1例、無症候3例 )

破傷風3例 年齢群: 40代( 1例 )、60代( 1例 )、70代( 1例 )

バンコマイシン耐性腸球菌感染症2例

遺伝子型: *VanC* 2例\_菌検出検体: 血液1例、胆汁1例

風しん2例( 検査診断例2例 )

感染地域: 東京都1例、大阪府1例

年齢群: 30 ~ 34歳( 1例 )、40代( 1例 )

麻しん2例〔麻しん( 検査診断例1例、臨床診断例1例 )〕

感染地域: 国内1例、インド1例

国内の感染地域: 神奈川県

年齢群: 0歳( 1例 )、35 ~ 39歳( 1例 )

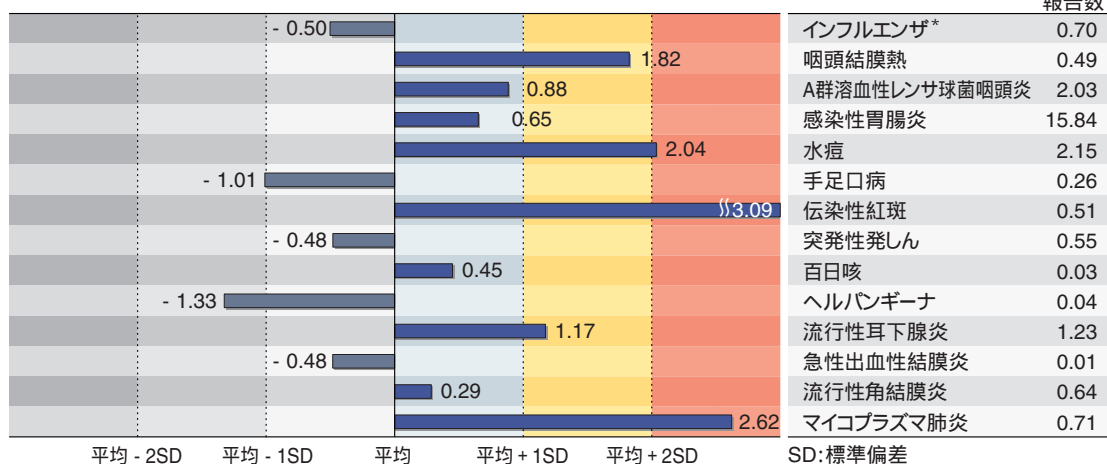
累積報告数: 428例〔麻しん( 検査診断例150例、臨床診断例119例 )、修飾麻しん( 検査診断例159例 )〕

( 補 )他に2010年第47週までに診断されたものの報告遅れとして、細菌性赤痢1例〔菌種：*S. sonnei*( D群 )\_感染地域：国内( 都道府県不明 )〕、E型肝炎3例〔感染地域( 感染源 )：北海道1例( 豚ホルモン、豚レバー )、山形県1例( 生レバー )、国内( 都道府県不明 )1例( 不明 )〕、デング熱3例〔感染地域：インドネシア1例、マレーシア1例、インド1例〕、日本紅斑熱4例〔感染地域：広島県2例、大阪府1例、和歌山県1例〕、急性脳炎2例〔病原体不明2例( 3歳、90代 )〕、劇症型溶血性レンサ球菌感染症3例〔40代( 1例 )、70代( 1例 . 死亡 )、80代( 1例 )〕、後天性免疫不全症候群1例〔 AIDS . 感染地域：日本国内、感染経路：性的接触( 異性間 ) . 死亡 )、風しん1例〔臨床診断例 . 感染地域：長崎県、年齢群：5 ~ 9歳 )〕などの報告があった。

## 定点把握の対象となる5類感染症

全国の指定された医療機関( 定点 )から報告され、疾患により小児科定点( 約3,000カ所 )、インフルエンザ( 小児科・内科 )定点( 約5,000カ所 )、眼科定点( 約600カ所 )、基幹定点( 約500カ所 )に分かれています。また、定点当たり報告数は、報告数/定点医療機関数です。

定点把握疾患の報告の過去5年間の同時期との比較( 第48週 )



当該週と過去5年間の平均( 過去5年間の前週、当該週、後週の合計15週の平均 )との差をグラフ上に表現した。( \*2009年のパンデミックの影響を受けています。 )

### インフルエンザ

定点当たり報告数は第42週以降増加が続いている。都道府県別では北海道( 3.82 )、佐賀県( 2.41 )、長崎県( 2.00 )、大分県( 1.33 )、埼玉県( 1.30 )、鹿児島県( 1.26 )、沖縄県( 1.14 )が多い。

#### 小児科定点報告疾患

RSウイルス感染症の報告数は2,830例と第42週以降増加が続いている。年齢別では1歳以下の報告数が全体の約71%を占めている。

咽頭結膜熱の定点当たり報告数は第44週以降増加が続いており、過去5年間の同時期( 前週、当該週、後週 )と比較してやや多い。都道府県別では富山県( 2.28 )、石川県( 1.52 )、山形県( 1.43 )が多い。

A群溶血性レンサ球菌咽頭炎の定点当たり報告数は増加した。都道府県別では山口県( 5.1 )、石川県( 4.9 )、山形県( 4.8 )が多い。

感染性胃腸炎の定点当たり報告数は第42週以降増加が続いている。都道府県別では山口県( 25.5 )、埼玉県( 23.4 )、群馬県( 23.1 )、静岡県( 23.1 )、山形県( 22.8 )、福井県( 22.7 )が多い。

水痘の定点当たり報告数は第43週以降増加が続いており、過去5年間の同時期と比較してかなり多い。都道府県別では大分県( 3.86 )、秋田県( 3.49 )、宮城県( 3.30 )が多い。

手足口病の定点当たり報告数は第29週以降減少が続いている。都道府県別では宮城県( 1.08 )、岩手県( 0.85 )、沖縄県( 0.79 )が多い。

伝染性紅斑の定点当たり報告数は第43週以降増加が続いており、過去5年間の同時期と比較してかなり多い。都道府県別では福岡県( 1.99 )、宮城県( 1.18 )、長崎県( 1.16 )が多い。

百日咳の定点当たり報告数は増加した。都道府県別では沖縄県( 0.21 )、栃木県( 0.19 )、千葉県( 0.10 )が多い。

ヘルパンギーナの定点当たり報告数は第29週以降減少が続いている。都道府県別では岩手県( 0.33 )、熊本県( 0.15 )、北海道( 0.10 )、福島県( 0.10 )、和歌山県( 0.10 )が多い。

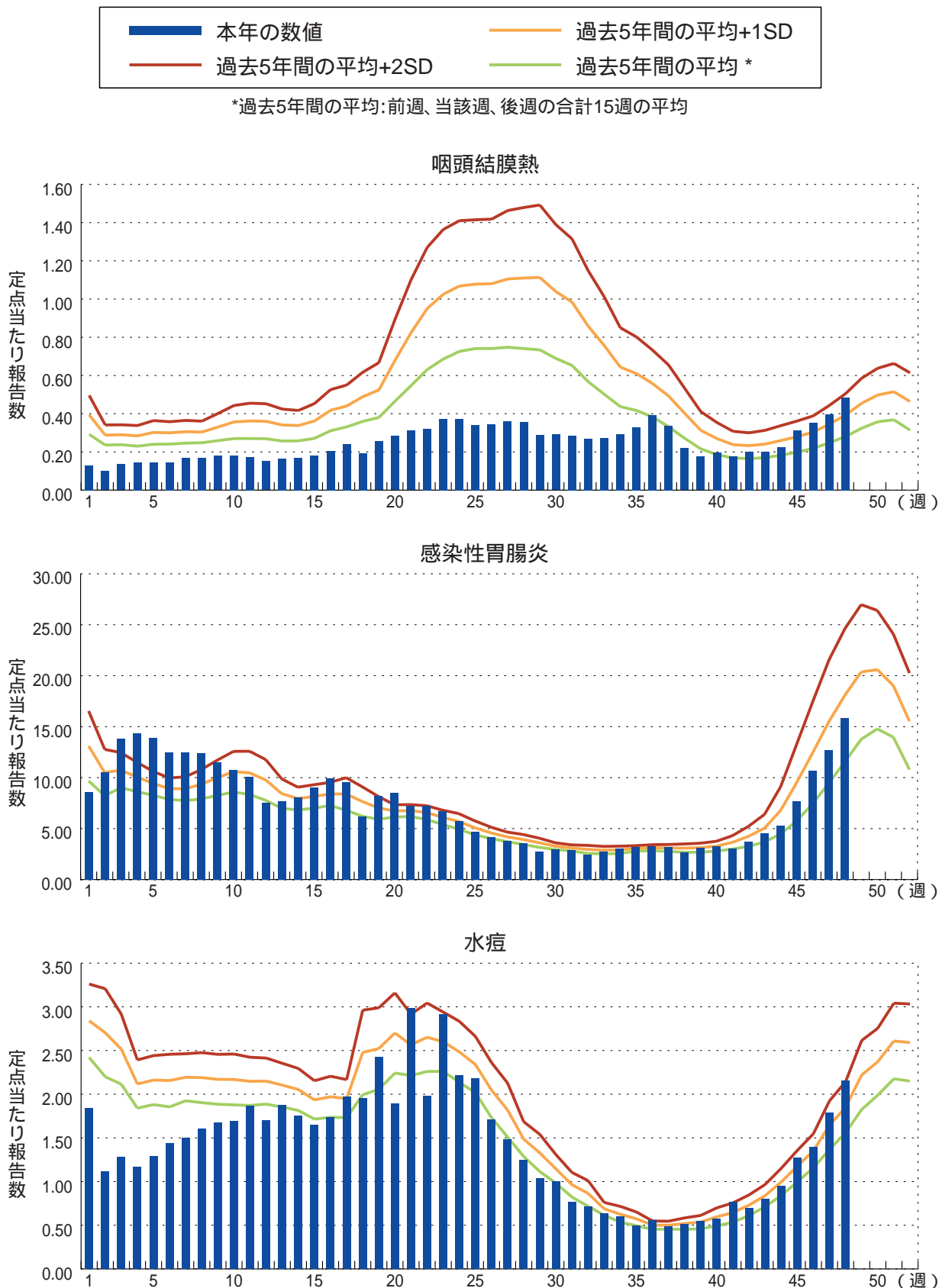
流行性耳下腺炎の定点当たり報告数は2週連続で増加し、過去5年間の同時期と比較してやや多い。都道府県別では長野県( 3.95 )、新潟県( 3.34 )、鹿児島県( 3.33 )が多い。

#### 基幹定点報告疾患

マイコプラズマ肺炎の定点当たり報告数は増加し、過去5年間の同時期と比較してかなり多い。都道府県別では青森県( 3.50 )、愛媛県( 3.00 )、埼玉県( 2.56 )が多い。

図. 主要定点把握疾患の過去5年間との週別比較( 2010年第48週 )

青のバーで示す本年の定点当たり報告数が赤のラインを超えているときには、過去5年間の週と比較してかなり多いことを示す。





# 注目すべき感染症

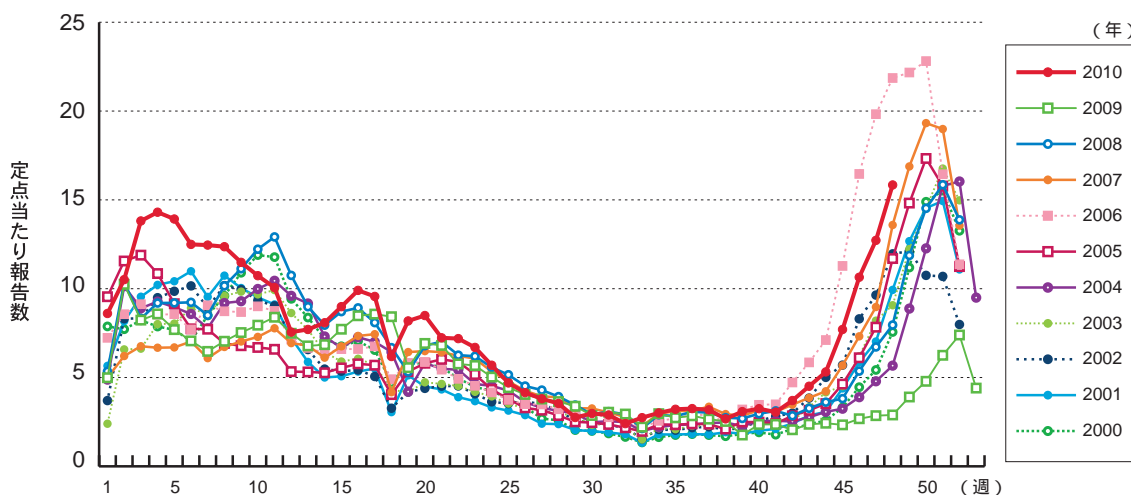
## 感染性胃腸炎

感染性胃腸炎は多種多様な原因によるものを包含する症候群名である。全国約3,000カ所の小児科定点からの患者発生報告数が増加するのは冬季であり、その大半はノロウイルスやロタウイルス等のウイルス感染を原因とするものと推測されている( IASR, Vol 31. No 11. p312-314, 2010 : <http://idsc.nih.go.jp/iasr/31/369/tpc369-j.html> 参照 )。また、患者発生のピークは例年12月中となることが多く( 図1 )、同時期の感染性胃腸炎の、特に集団発生例の原因の多くはノロウイルスによるものと考えられてきた( 感染症情報センターホームページ <http://idsc.nih.go.jp/iasr/noro.html> 参照 )。

ノロウイルスの感染経路としては、以前は食中毒としての経口感染がよく知られていたが、患者や無症状病原体保有者との直接もしくは間接的接触による接触感染や、患者の嘔吐物や下痢便を介した飛沫感染等のヒト-ヒト感染があり、その感染力は非常に強い。乳幼児の集団生活施設である保育所や幼稚園、小児の集団生活施設である小学校等においては、これら接触感染や飛沫感染等により、集団発生が繰り返されてきているものと推察される。また、2006年12月の東京都豊島区のホテルにおいて発生した集団感染事例のように、「吐物や下痢便の処理が適切に行われなかったために残存したウイルスを含む小粒子が、掃除などの物理的刺激によって舞い上がり、それを間近とは限らない場所で吸引し、経食道的に嚥下して消化管へ至る感染経路」である「塵埃感染」が発生する場合がある( 感染症情報センターホームページ「ノロウイルスの感染経路」: <http://idsc.nih.go.jp/disease/norovirus/0702keiro.html> 参照 )。ノロウイルスの感染予防には、流水・石けんによる手洗いの励行と吐物や下痢便の適切な処理がきわめて重要である( 感染症情報センターホームページ「家庭等一般の方々へ」: <http://idsc.nih.go.jp/disease/norovirus/taio-a.html>、「医療従事者・施設スタッフ用」: <http://idsc.nih.go.jp/disease/norovirus/taio-b.html> 参照 )。

感染症発生動向調査によると、全国約3,000カ所の小児科定点からの感染性胃腸炎の2010年第48週の定点当たり報告数は15.84( 報告数47,994 )となり、第42週以降増加が続いている( 図1 )。

図1. 感染性胃腸炎の年別・週別発生状況( 2000 ~ 2010年第48週 )



都道府県別では、山口県( 25.5 )、埼玉県( 23.4 )、群馬県( 23.1 )、静岡県( 23.1 )、山形県( 22.8 )、福井県( 22.7 )、三重県( 20.9 )、熊本県( 20.8 )の順となっている。第48週は41都道府県で前週の報告数より増加がみられており、特に埼玉県、富山県、山口県、熊本県、滋賀県、群馬県、高知県の報告数で大きな増加がみられている( 図2 )。

第36週から第48週までの定点当たり累積報告数は79.04( 累積報告数239,613 )であり、年齢群別では0~1歳23.8%、2~3歳22.2%、4~5歳18.6%、6~7歳11.0%の順であり( 図3 )、5歳以下で全報告数の60%前後を、7歳以下で70%以上を占めているのは例年と同様である。

図2. 感染性胃腸炎の都道府県別定点当たり報告数の推移( 2010年第46~48週 )

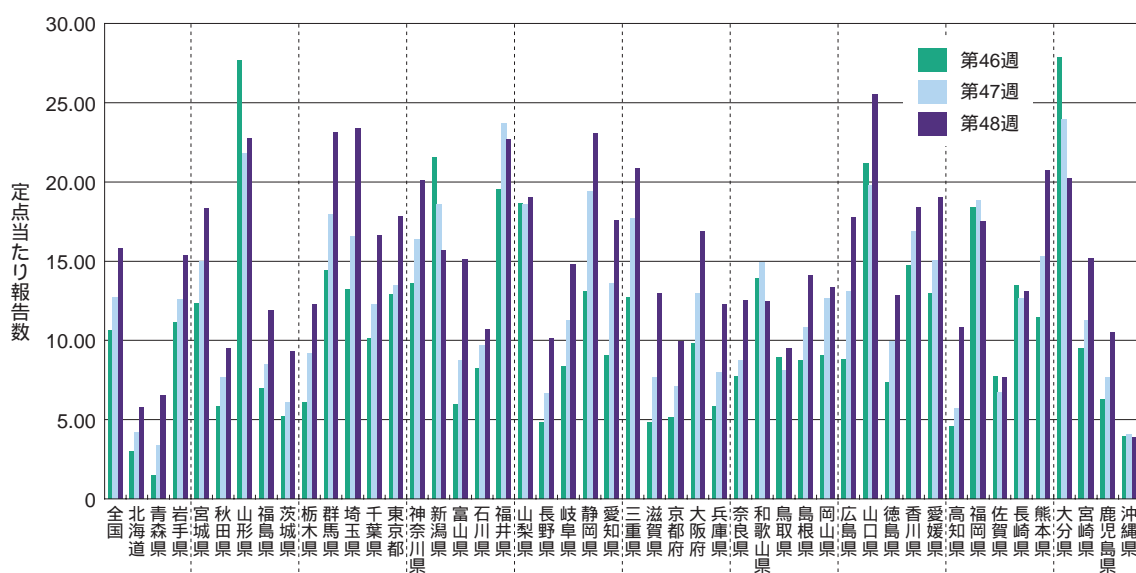
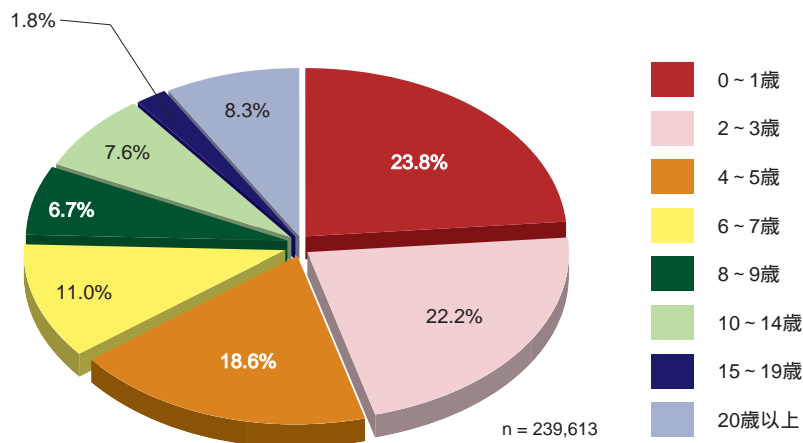


図3. 感染性胃腸炎の年齢群別割合( 2010年第36~48週 )





感染性胃腸炎は、その報告数が11月に入ると急増し、12月中( 第49 ~ 52週 )にピークを迎えるという流行を殆どの年で繰り返してきた。2010年は第39週以降、過去10年間の同時期の報告数としては2006年に次ぐ高い値で推移しており、その高い水準を維持したまま第42週以降継続的に増加してきており、特に第45週からは急激な増加が続いている( 図1 )。12月に入り、感染性胃腸炎の報告数はピークの時期を迎えつつあるものと予想される。第36週以降に全国の地研から報告されているノロウイルスは、過去2年間と同様に、ほとんどが遺伝子群( Genogroup )IIである〔 <http://idsc.nih.go.jp/iasr/virus/Pdf/Gast00-09s.pdf>( シーズン別 )、<https://hasseidoko.mhlw.go.jp/Byogentai/Pdf/data63j.pdf>( 月別 )参照〕。感染性胃腸炎の発生動向とノロウイルスの検出状況には今後とも注意深い観察が必要である。



# 病原体情報

\* グラフはIASRホームページ( <http://idsc.nih.go.jp/iasr/index-j.html> )からの引用です。

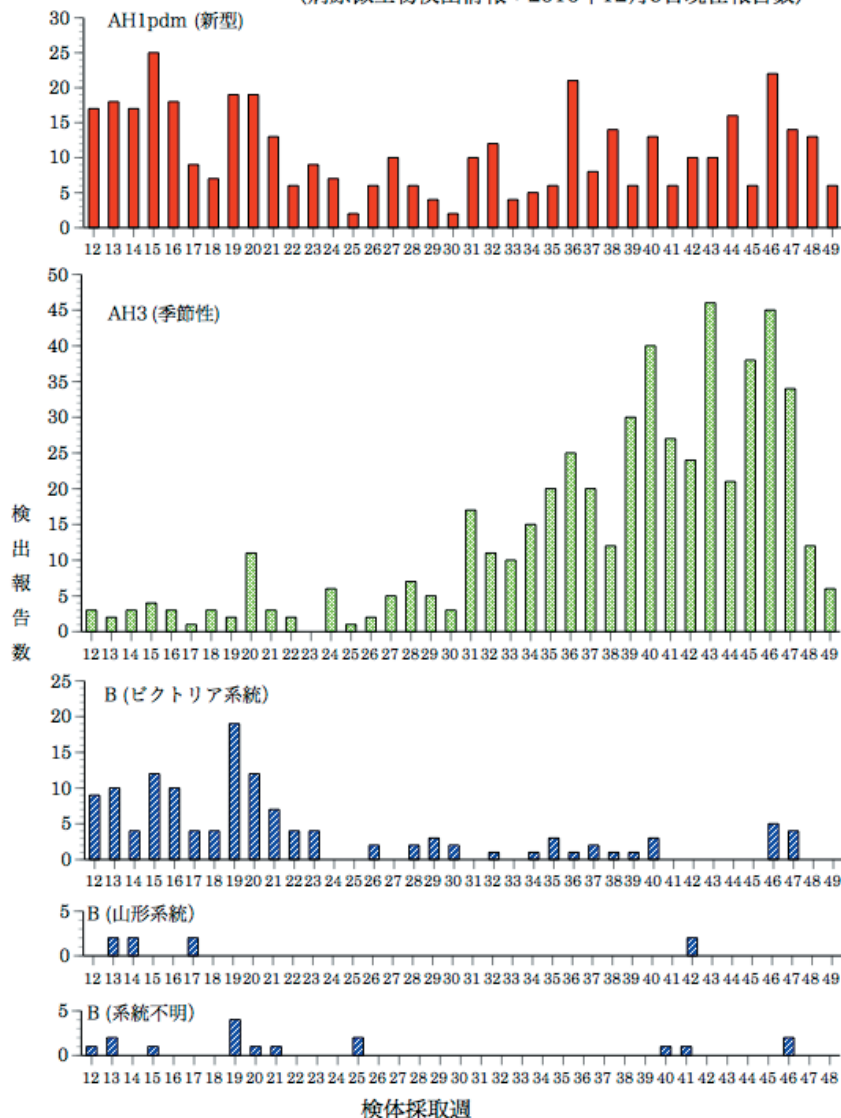
国立感染症研究所・感染症情報センターには各都道府県市の地方衛生研究所( 地研 )から「病原体個票」と「集団発生病原体票」が報告されています。これには感染症発生動向調査の定点およびその他の医療機関、保健所等で採取された検体から検出された病原体の情報が含まれています。週別の報告数は、病原体が分離・検出された検体の採取日による週ごとの報告数です。地域別の報告数は、その地域に所在する地研からの総報告数を都道府県別に示しています。

( 2010年12月9日現在報告分 )

## インフルエンザウイルス 2010/11シーズン

AH1pdmは2010年第4週以降減少し、第12週以降は少数の報告となっている。第28週以降、AH3亜型の報告数がAH1pdmを上回っている。

週別インフルエンザウイルス分離・検出報告数、2010年第12~49週  
( 病原微生物検出情報：2010年12月9日現在報告数 )



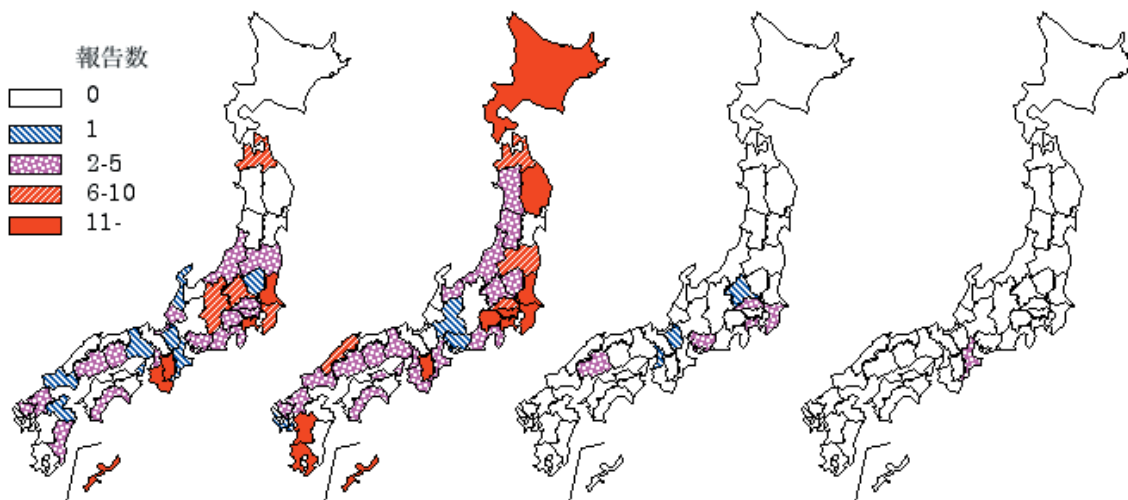
各都道府県市の地方衛生研究所からの分離/検出報告を図に示した  
(データは現在週および過去の週に遡って追加が見込まれる)



Infectious Agents Surveillance Report

2010/11シーズンにはAH1pdmが31都府県から165件、AH3亜型が36都道府県から380件、B型はビクトリア系統株が8府県から17件、山形系統株が三重県から2件、系統不明株が3都府県から4件報告されている。

都道府県別インフルエンザウイルス分離・検出報告状況、2010年第36～49週  
(病原微生物検出情報：2010年12月9日現在報告数)



AH1pdm(新型) (165例) AH3 (380例) B(ビクトリア系統) (17例) B(山形系統) (2例)

各都道府県市の地方衛生研究所からの分離/検出報告を図に示した



Infectious Agents Surveillance Report

直近の2010年第44～48週の5週間ではAH1pdmが18都府県から71件(奈良県14件、和歌山県10件、青森県8件、神奈川県、大阪府各5件、山梨県、長野県、福岡県各4件、群馬県、東京都、岡山県各3件、新潟県2件、茨城県、栃木県、三重県、滋賀県、広島県、山口県各1件)、AH3亜型が25都道府県から150件(山梨県30件、奈良県18件、神奈川県13件、東京都12件、鹿児島県11件、島根県10件、北海道9件、福島県8件、埼玉県7件、千葉県5件、青森県、秋田県、熊本県各4件、岩手県、山形県、茨城県各2件など)、B型はビクトリア系統株が5府県から9件(神奈川県、広島県各3件、群馬県、埼玉県、大阪府各1件)、系統不明株が大阪府から2件報告されている。AH1pdm(71件)は分離・検出例全体(232件)の31%を占めている。

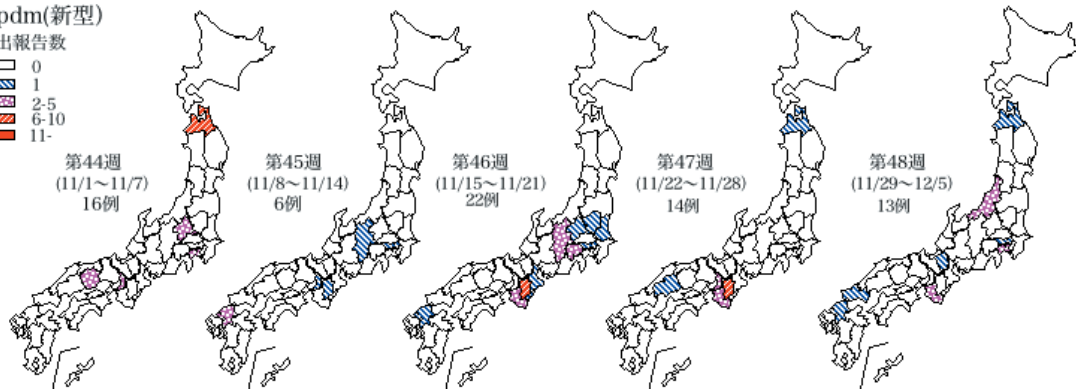
このうち、輸入例からの分離・検出が4件(AH1pdm 3件、AH3亜型1件)報告されている。

インフルエンザウイルス分離・検出速報は <http://idsc.nih.go.jp/iasr/influ.html> を参照ください。

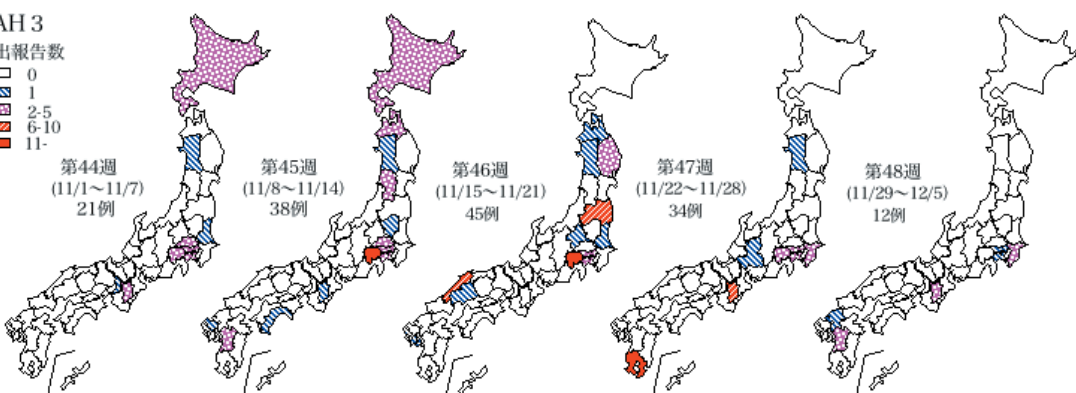
週別都道府県別インフルエンザウイルス分離・検出報告状況、2010年第44～48週

(病原微生物検出情報：2010年12月9日現在報告数)

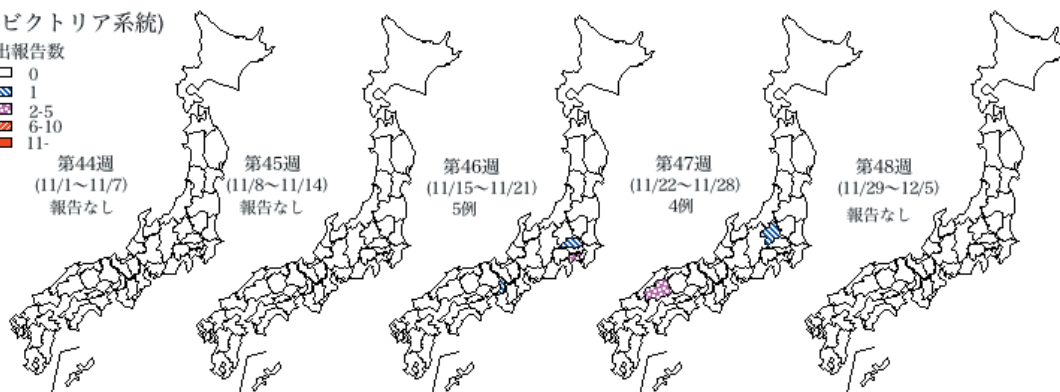
**AH1pdm(新型)**



**AH3**



**B (ビクトリア系統)**



\*各都道府県市の地方衛生研究所からの分離/検出報告を検体採取週別に図に示した





## 輸入回帰熱の一例

### 症 例

患者は奈良県生駒市在住の20歳女性で、主訴は「周期性の発熱と下肢痛」であった。

2010年9月1日～8日までの1週間ウズベキスタンのリシタンでボランティア活動をしていた。ウズベキスタン滞在中、寝ている間に右大腿を虫に噛まれたという。帰国後の9月12日に39℃の発熱と下肢痛を認め近医を受診し、感冒と診断され抗菌薬セフカペンピボキシル(CFPN-PI)とロキソプロフェンを処方された(1度目の発熱)。発熱は3日程度で解熱したが、その後9月24日と10月4日にも同様の発熱と下肢痛が出現した(2度目、3度目の発熱)。この際、病院は受診せず、残っていたCFPN-PIを内服し1日で解熱したという。

その後、周期性の発熱の原因精査のため10月8日に市立奈良病院を受診した。当院初診時は解熱しており、自覚症状はなかった。身体所見では圧痛を伴う右頸部リンパ節腫大と右大腿内側に痂皮を認めた以外に異常所見はなかった。下肢に関節の腫脹や筋把握痛は認められなかった。血液検査でも特に異常なく、血液培養用検体を採取し経過観察とした。10月15日午後から再度発熱があり当院を受診した(4度目の発熱)。この際、発熱・全身倦怠感に加え軽度の頭痛と「両足がちぎれそう」という強い下肢痛の訴えがあった。身体所見は前回受診時と特に変わりなく、発熱時の皮疹や関節腫脹もみられなかった。

周期性の発熱と海外渡航歴からマラリアを疑い、血液塗抹標本のギムザ染色を行ったがマラリア原虫は認めず、マラリア迅速検査キットを用いた迅速検査も陰性であった。またウズベキスタンで乳製品を食べていたことからブルセラ症を疑い、ブルセラ凝集反応検査も行ったが陰性であった。周期性の発熱の原因は依然不明であったが全身状態は良く、患者本人・家族も入院はせず外来でのフォローアップを希望されたため外来で経過観察を行うこととした。

10月26日午後から発熱があり当院を受診した(5度目の発熱)。発熱・全身倦怠感・下肢痛の訴えは変わらず、バイタルサインは血圧112/70mmHg、脈拍数90bpm、呼吸数14/min、体温39.8℃と比較的徐脈であった。CRP 19.45mg/dl(当院初診時の無熱時は2mg/dl程度)、WBC 5,450( Neut 55.7%、Lym 35.8%、Eos 4.4%、Mono 3.7%、異型リンパ球なし) AST 26 IU/l、ALT 69 IU/l、その他BUN/Cre、電解質、CKなど正常。身体所見では前回診られなかった所見として腹部触診上脾臓を触れ、腹部エコー検査上も脾腫(64mm×39mm)を認めた。4度目の発熱時同様、血液塗抹標本のギムザ染色を施行しマラリア原虫は認められなかったが、スピロヘータ様の菌体を認めたため回帰熱を疑い、入院のうエミノサイクリン(MINO)100mg×2/日の点滴投与を開始した。

確定診断のため、PCR法によるボレリアDNAの検出を行い、発熱期採血(10月15日、10月27日)の好気および嫌気血液培養液、および無熱期採血(10月8日)の好気血液培養液よりボレリアDNAが検出された。検出されたDNAの塩基配列決定により、感染ボレリア種は*Borrelia persica*と同定された。治療開始後にJarisch-Herxheimer反応は見られなかった。治療開始後、周期性の発熱は出現せず、MINOは10日間で投与終了とした。

### 疫学情報など

回帰熱はスピロヘータの一種、ボレリア属細菌による感染症で、マダニ媒介性の*B.turicatae*、*B.duttonii*など、およびシラミ媒介性の*B.recurrentis*が病原体として知られている。第二次世界大戦中にはアフリカと欧州を併せて50,000名の死者を出したと推計されている。世界的にみて、アフリカ諸国での感染例が最も多く、北米や中近東などでも感染例が報告されている。またアフリ

カへの海外渡航者でも感染例がしばしば報告されている<sup>1)</sup>。*Borrelia persica*は北アフリカ、中近東、中央アジア、インドに分布し、近年流行が続いているイランでは*Ornithodoros tholozani*が媒介マダニと考えられている<sup>2,3)</sup>。

回帰熱は、高いレベルでの菌血症による発熱期、および感染は持続しているものの菌血症を起こしていない、もしくは低レベルでの菌血症状態(無熱期)を交互に数回繰り返す、いわゆる周期性の熱発を主訴とする。一般的には、感染後4～18日(平均7日程度)の潜伏期を経て、菌血症による頭痛、筋肉痛、関節痛、羞明、咳などをともなう発熱、悪寒等により発症する(発熱期)。またこのとき点状出血、紫斑、結膜炎、肝臓や脾臓の腫大、黄疸がみられる場合もある。発熱期は3～6日続いた後、いったん解熱する(無熱期)。無熱期は通常8日程度続き、この間、血中からは菌はほとんど検出されない。抗菌薬による治療を行わない場合、その致死率はシラミ媒介性回帰熱では4～40%、マダニ媒介性回帰熱では2～5%とされている。

病原体診断は病原体ボレリアの検出(塗抹標本のギムザ染色、アクリジン染色、免疫染色法など)、DNA検出による。病原体の抗原変換機構により抗体検査による感染診断は難しいとされる。病原体分離にはBSK-II培地を用いる<sup>4)</sup>が、菌種によっては培養が困難な場合もある。回帰熱ボレリア感染予防のためのワクチンはないが、抗菌薬による治療が有効である。ダニ媒介性回帰熱の場合は、テトラサイクリンが用いられる。シラミ媒介性回帰熱の場合は、テトラサイクリンとエリスロマイシンの併用、もしくはドキシサイクリンが有効とされている。シプロフロキサシン等の抗菌薬治療にとまなないJarisch-Herxheimer反応がみられることもある<sup>5)</sup>。

参考文献

- 1) Nordstrand A, *et al.*, Emerg Infect Dis 13(1): 117-123, 2007
- 2) Moemenbellah-Fard MD, *et al.*, Ann Trop Med Parasitol 103(6): 529-537, 2009
- 3) Masoumi Asl H, *et al.*, Travel Med Infect Dis 7(3): 160-164, 2009
- 4) van Dam AP, *et al.*, J Clin Microbiol 37(6): 2027-2030, 1999
- 5) Webster G, *et al.*, Pediatr Infect Dis J 21(6): 571-573, 2002

奈良市立奈良病院感染制御内科 忽那 賢志  
 奈良県立医科大学附属病院感染症センター 笠原 敬  
 国立感染症研究所細菌第一部 川端 寛樹 高野 愛 大西 真

(IASR 2010年12月号掲載予定記事)



## 感染症の話

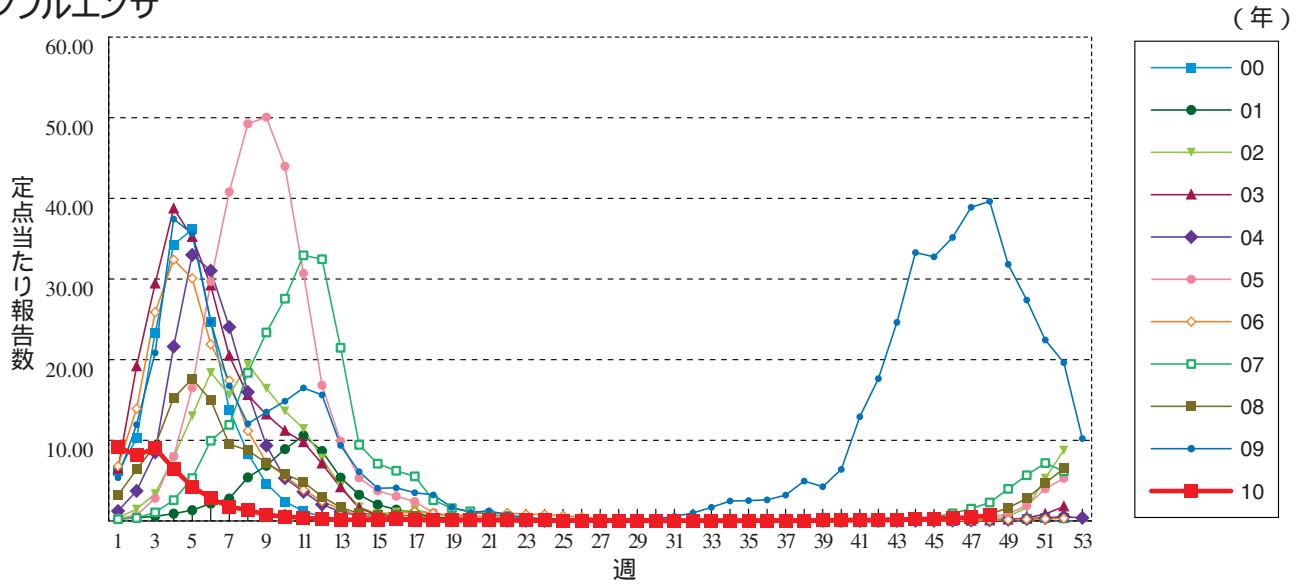
\*\*\*\*\*

今週はお休みさせていただきます。  
「感染症の話」過去の掲載分については  
<http://idsc.nih.go.jp/idwr/kansen/index.html>  
でご覧いただけます。

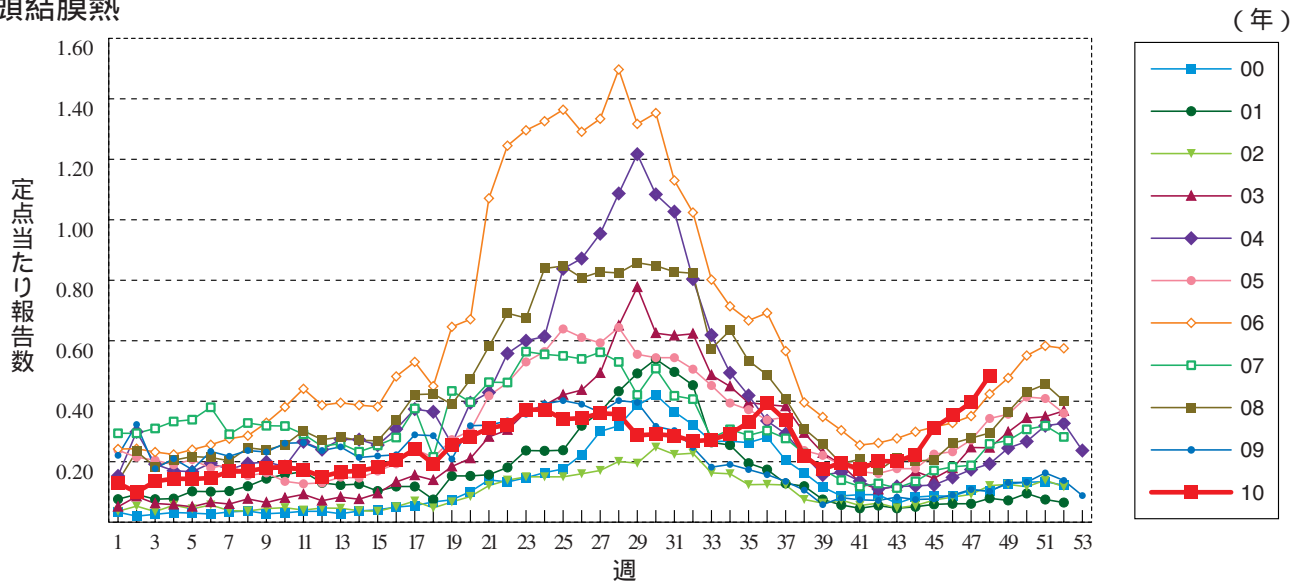
\*\*\*\*\*

**グラフ総覧( 48週 )**

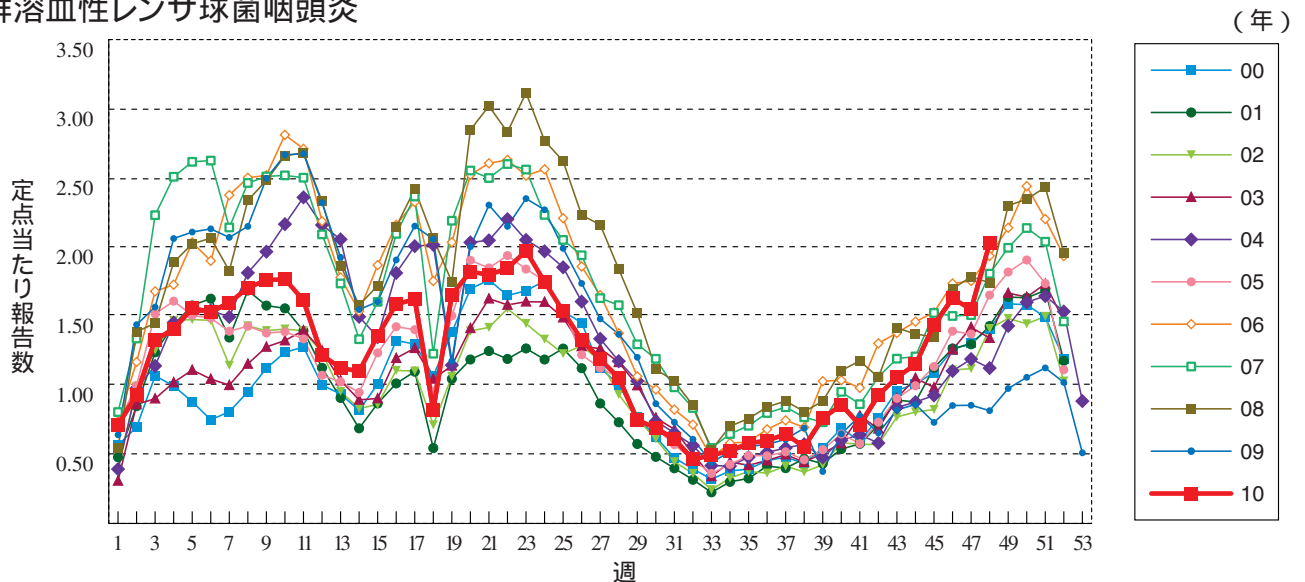
**インフルエンザ**



**咽頭結膜熱**

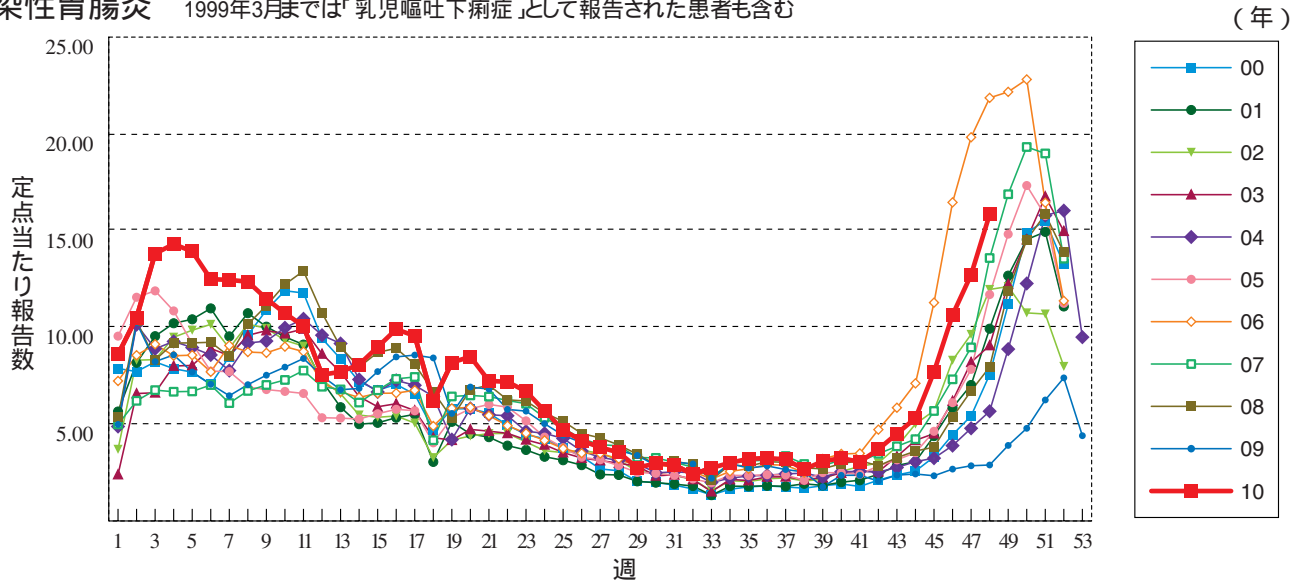


**A群溶血性レンサ球菌咽頭炎**

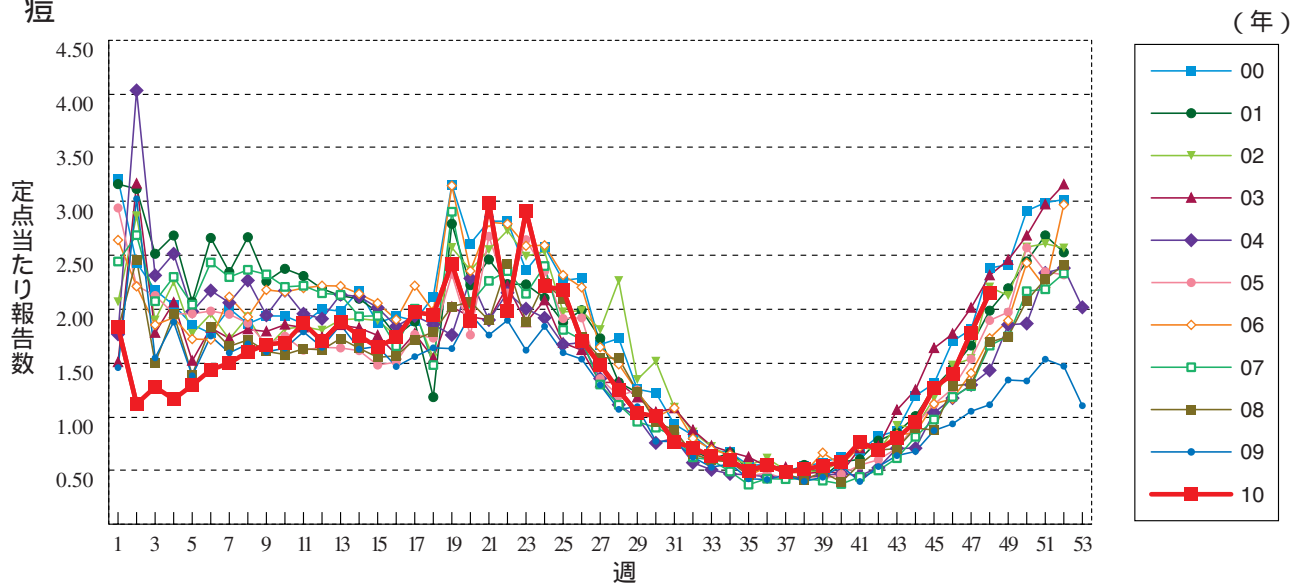




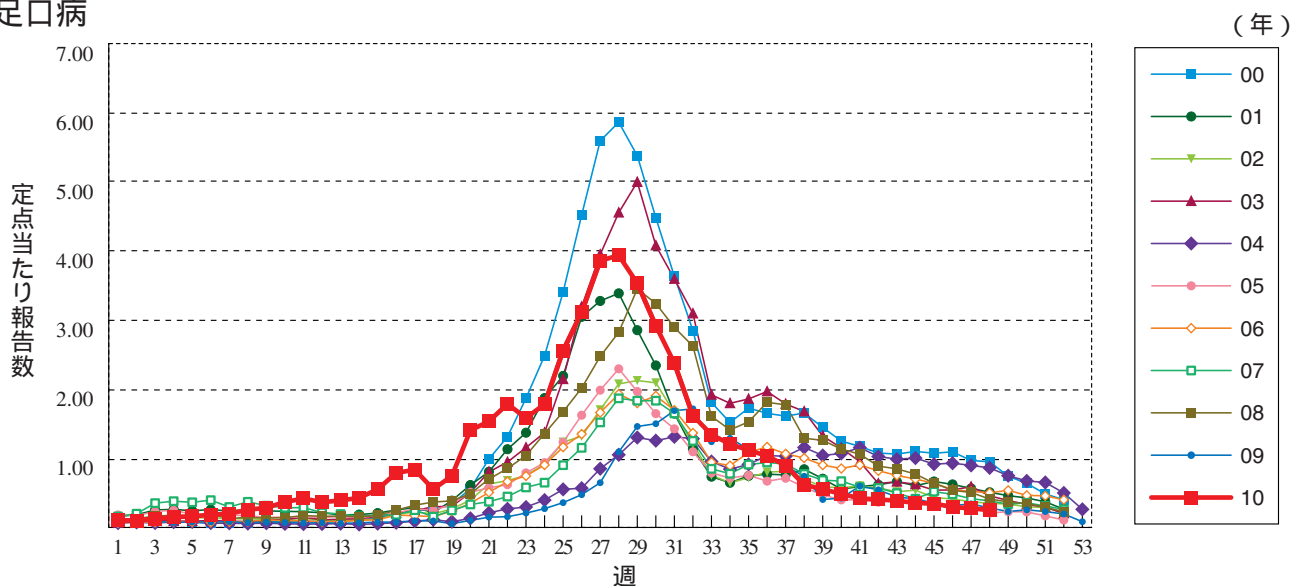
**感染性胃腸炎** 1999年3月までは「乳児嘔吐下痢症」として報告された患者も含む



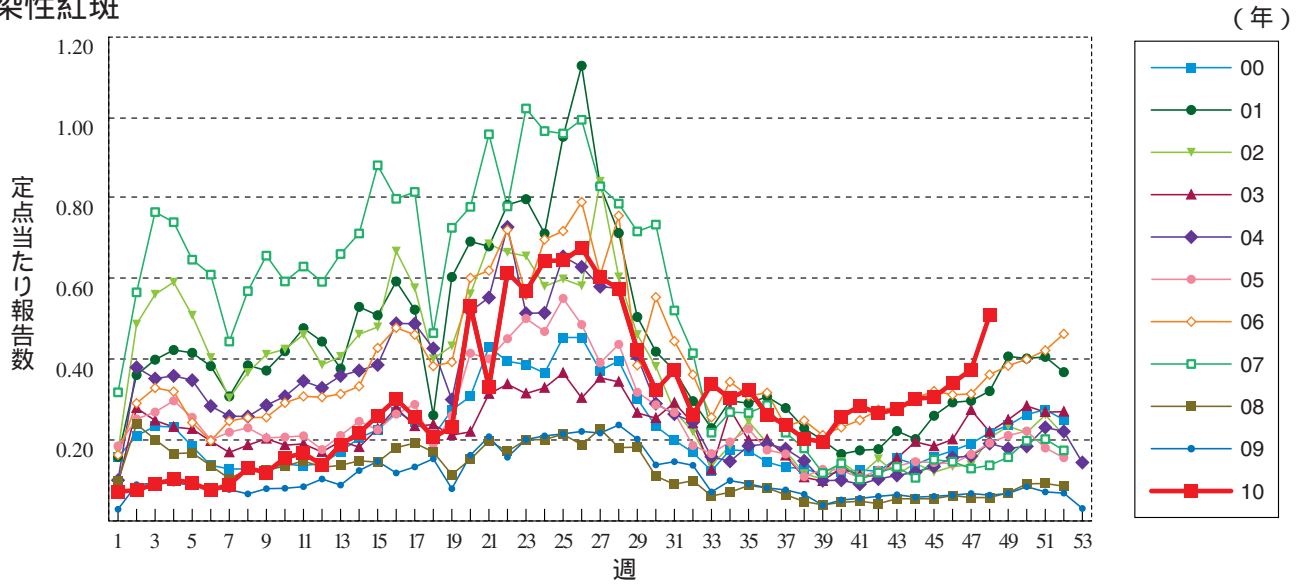
**水痘**



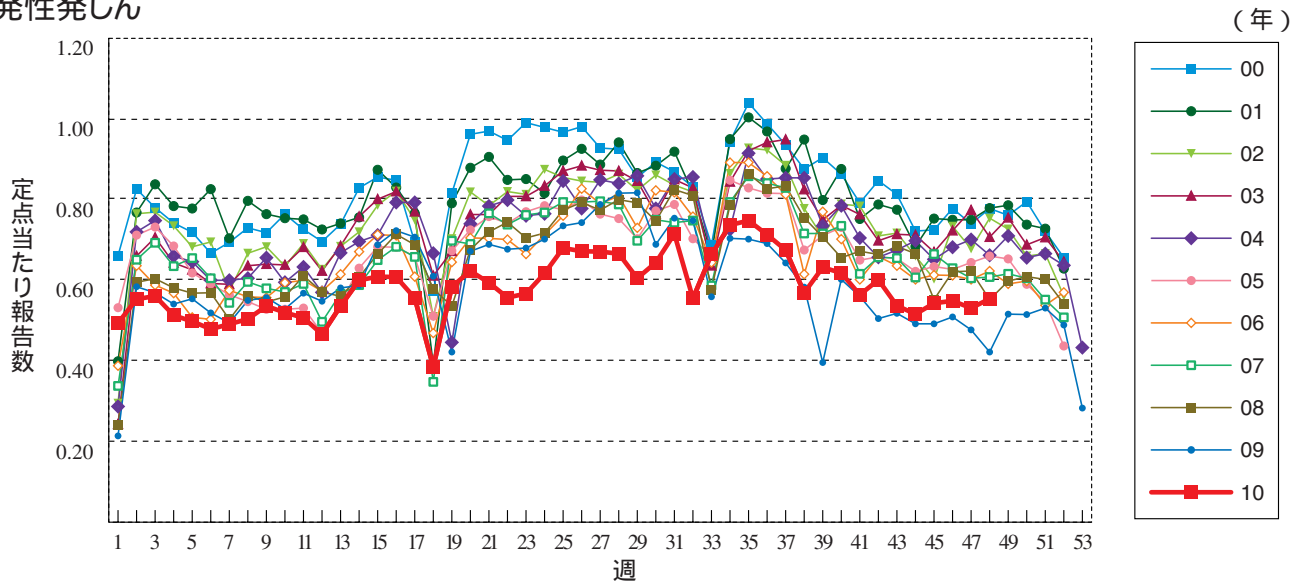
**手足口病**



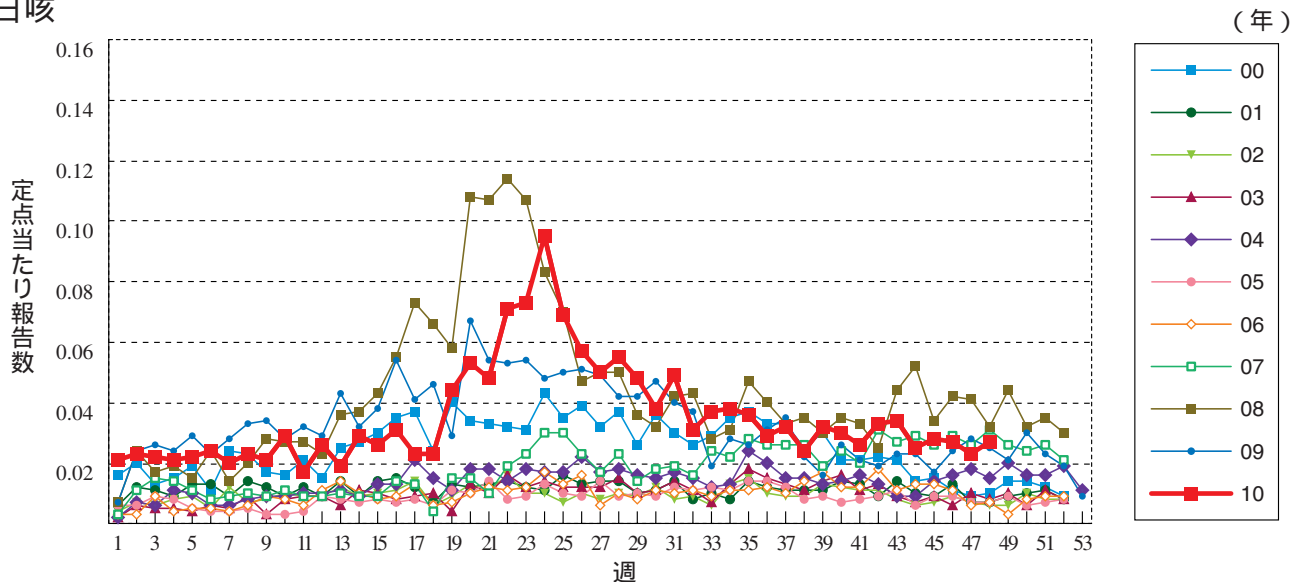
伝染性紅斑



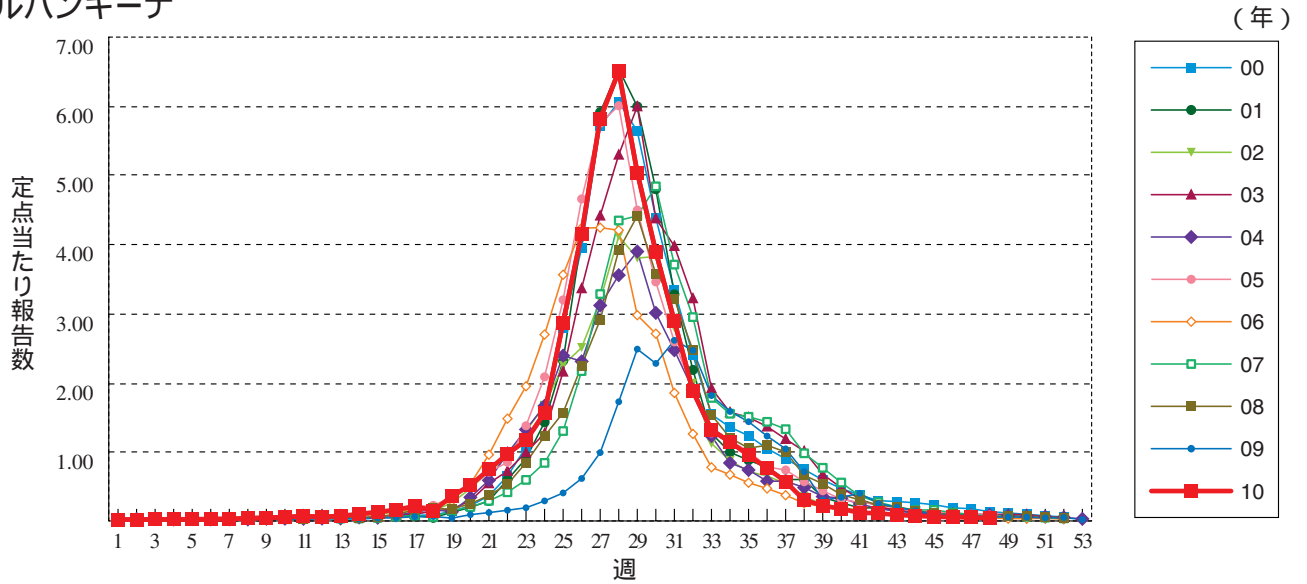
突発性発しん



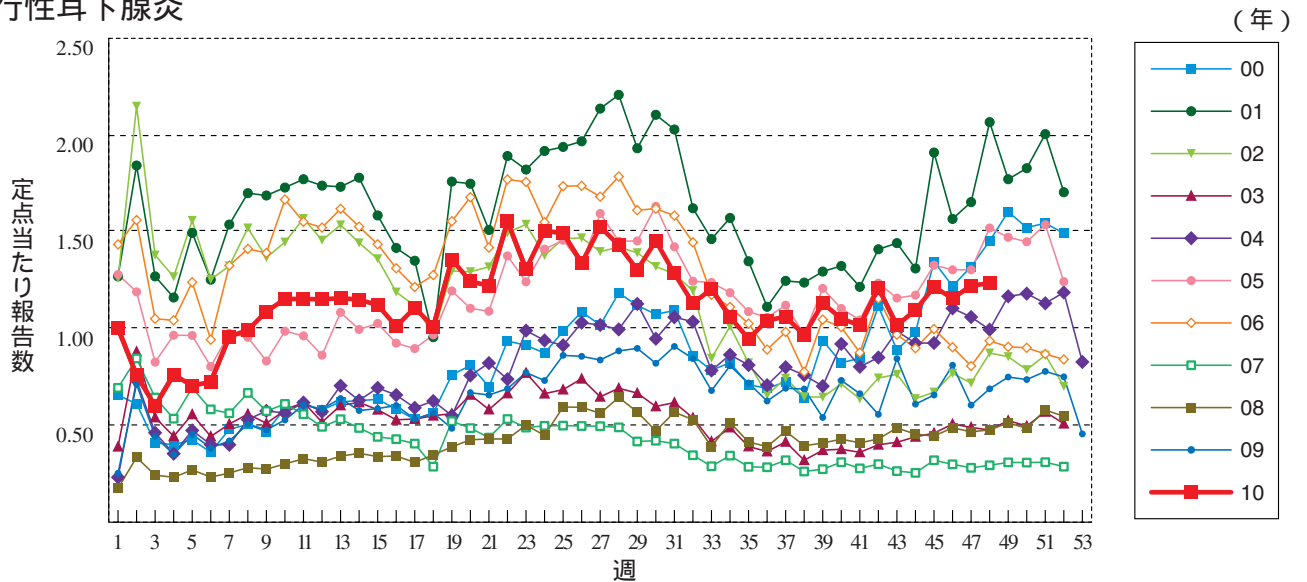
百日咳



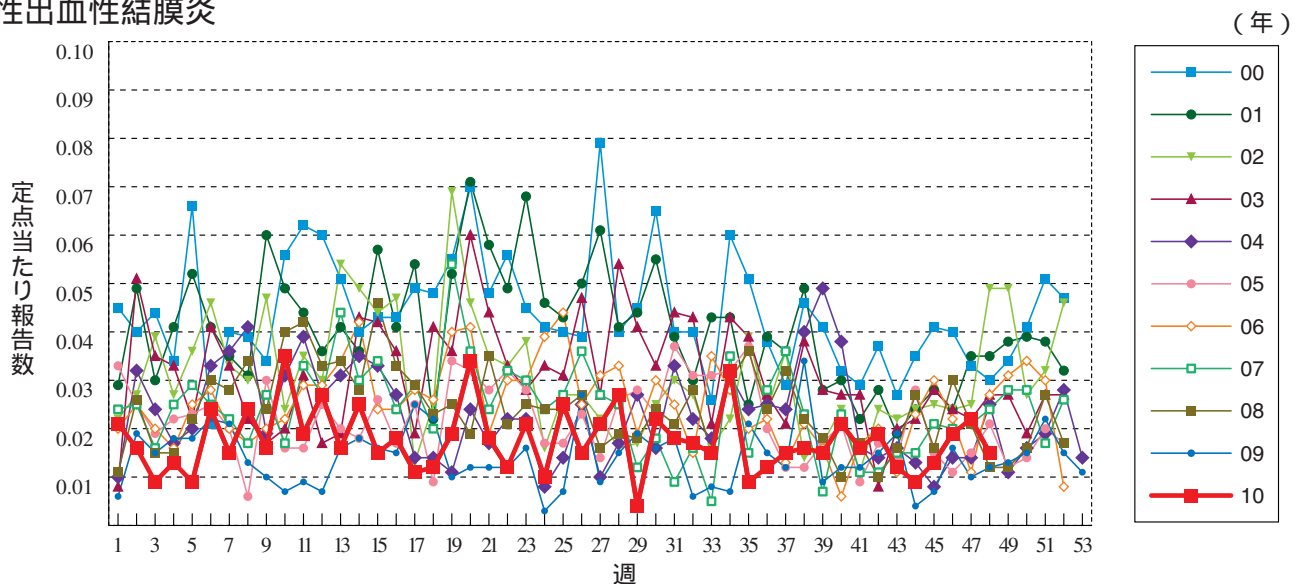
ヘルパンギーナ



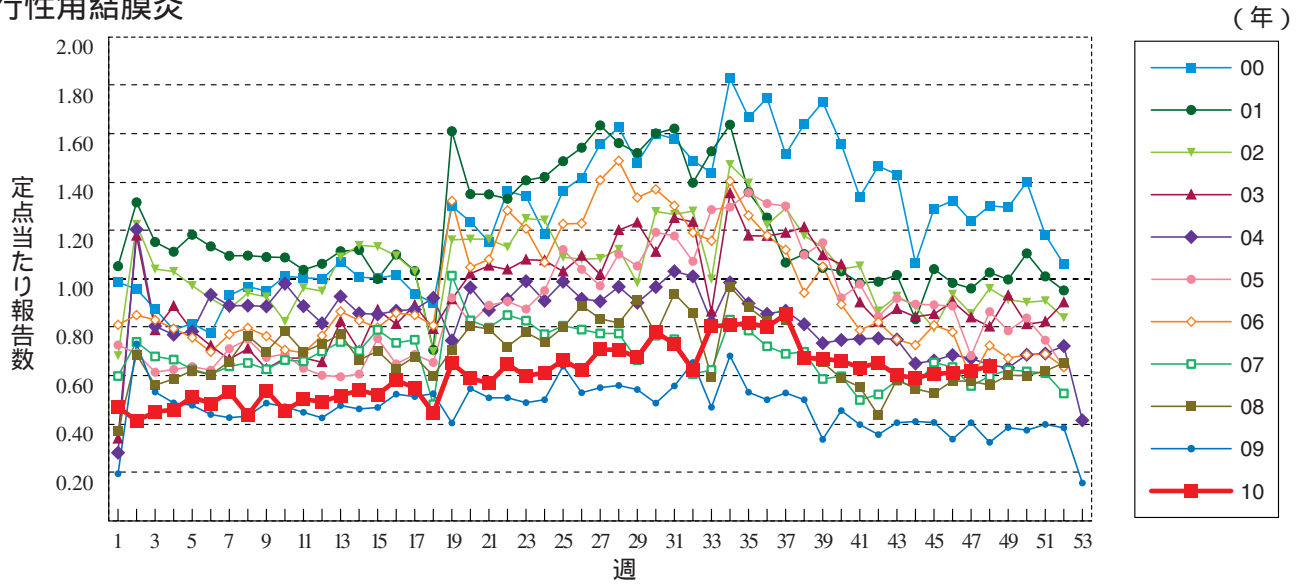
流行性耳下腺炎



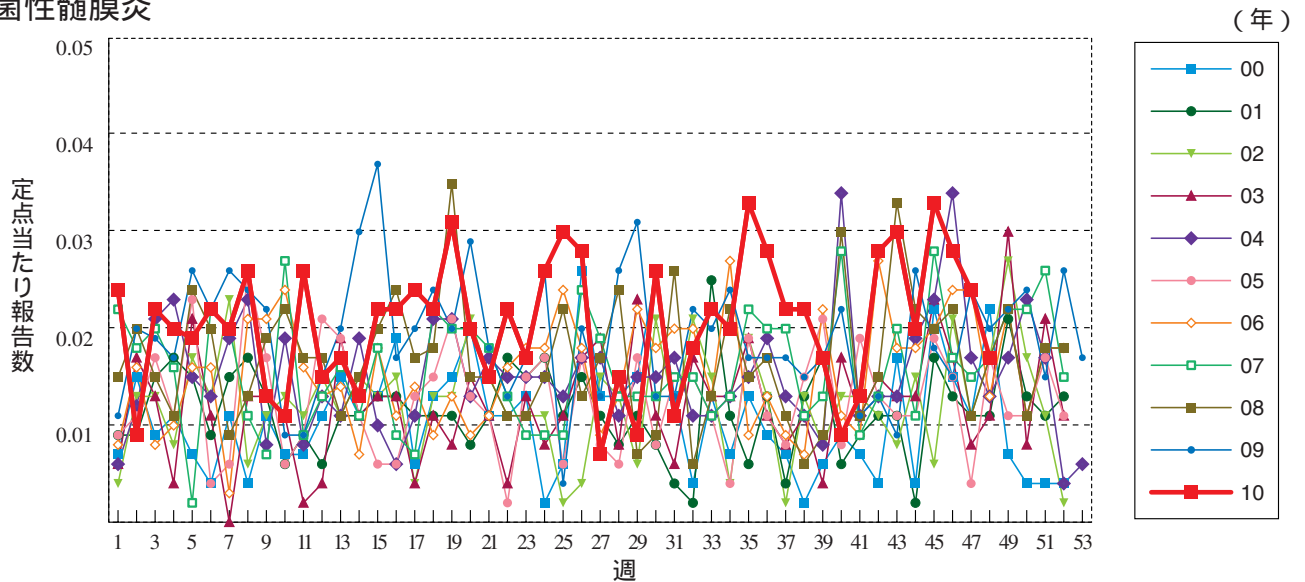
急性出血性結膜炎



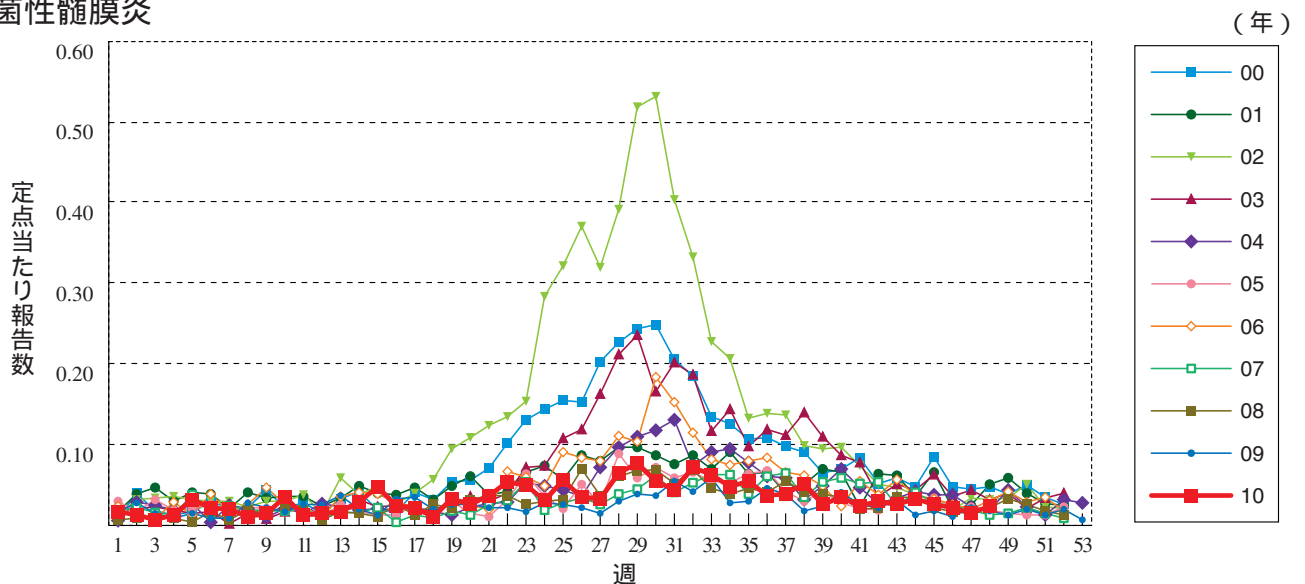
流行性角結膜炎



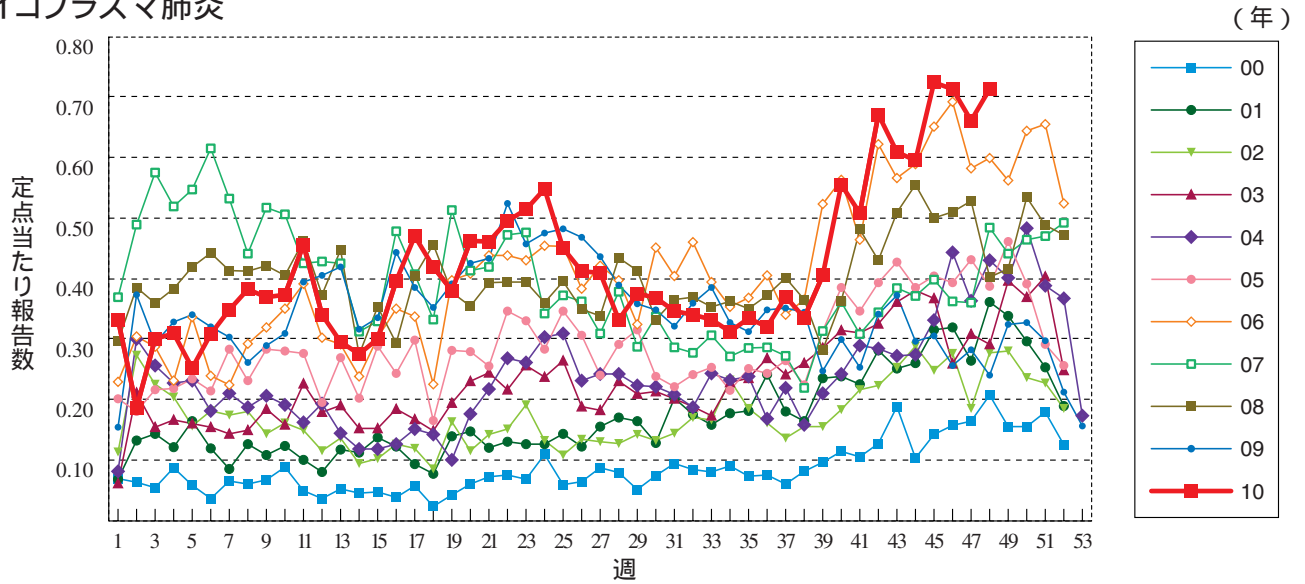
細菌性髄膜炎



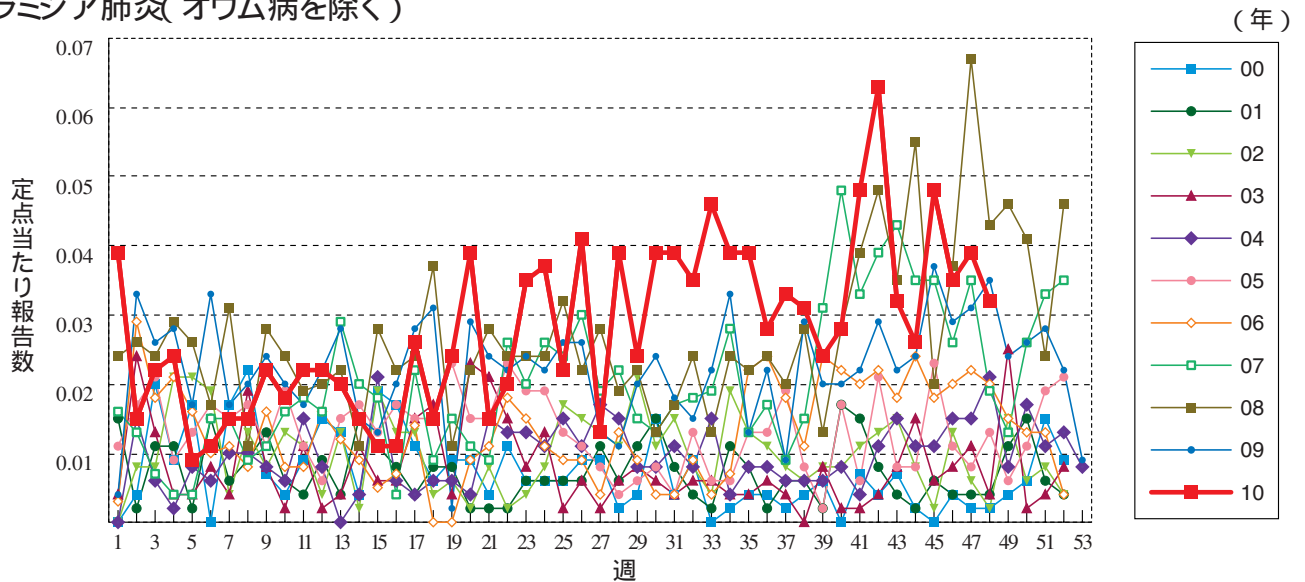
無菌性髄膜炎



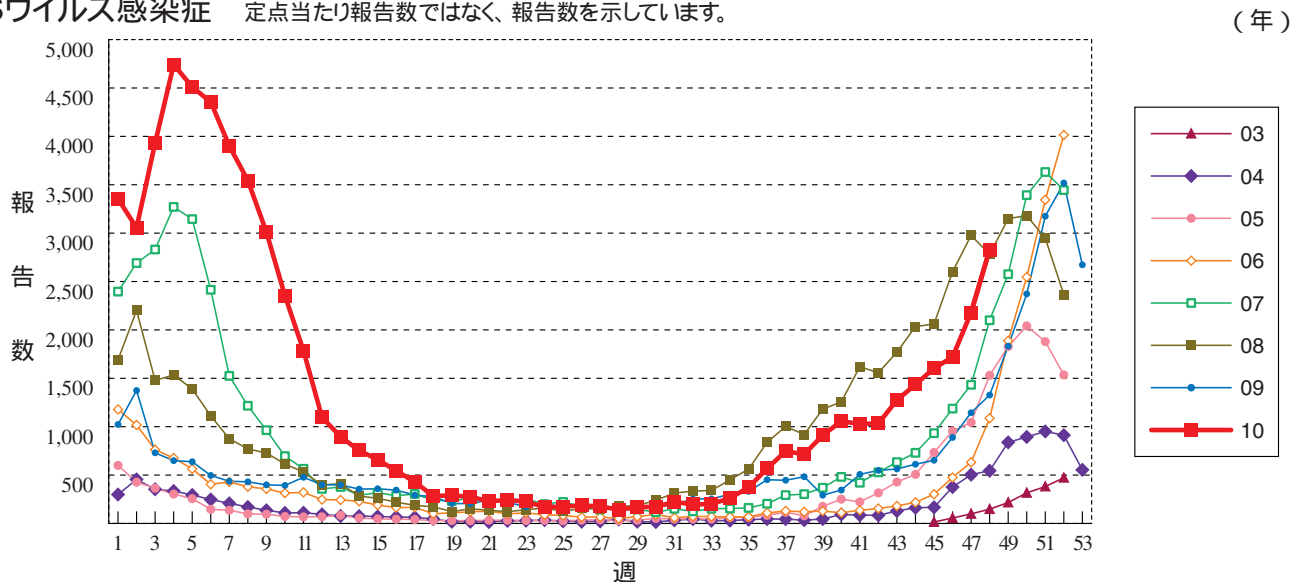
マイコプラズマ肺炎



クラミジア肺炎( オウム病を除く )



RSウイルス感染症 定点当たり報告数ではなく、報告数を示しています。





### 48週のデータ

注) 表中の報告数は12月8日集計分であり、その後の報告は次週以降の累積に反映されます。  
 新型インフルエンザは掲載していません。

報告数・累積報告数、疾病・都道府県別

2010年48週

	エボラ出血熱		クリミア・コンゴ出血熱		痘 瘡		南米出血熱		ペ ス ト		マールブルグ病		ラッサ熱		急性灰白髄炎		結 核	
	報告数	累積	報告数	累積	報告数	累積	報告数	累積	報告数	累積	報告数	累積	報告数	累積	報告数	累積	報告数	累積
総 数	-	-	-	-	-	-	-	-	-	-	-	-	-	-	-	2	318	23955
北海道	-	-	-	-	-	-	-	-	-	-	-	-	-	-	-	-	8	806
青森県	-	-	-	-	-	-	-	-	-	-	-	-	-	-	-	-	1	282
岩手県	-	-	-	-	-	-	-	-	-	-	-	-	-	-	-	-	-	196
宮城県	-	-	-	-	-	-	-	-	-	-	-	-	-	-	-	-	10	306
秋田県	-	-	-	-	-	-	-	-	-	-	-	-	-	-	-	-	7	172
山形県	-	-	-	-	-	-	-	-	-	-	-	-	-	-	-	-	3	160
福島県	-	-	-	-	-	-	-	-	-	-	-	-	-	-	-	-	5	272
茨城県	-	-	-	-	-	-	-	-	-	-	-	-	-	-	-	-	3	552
栃木県	-	-	-	-	-	-	-	-	-	-	-	-	-	-	-	-	2	280
群馬県	-	-	-	-	-	-	-	-	-	-	-	-	-	-	-	-	4	199
埼玉県	-	-	-	-	-	-	-	-	-	-	-	-	-	-	-	-	18	1084
千葉県	-	-	-	-	-	-	-	-	-	-	-	-	-	-	-	-	15	1318
東京都	-	-	-	-	-	-	-	-	-	-	-	-	-	-	-	-	58	3783
神奈川県	-	-	-	-	-	-	-	-	-	-	-	-	-	-	-	1	18	1759
新潟県	-	-	-	-	-	-	-	-	-	-	-	-	-	-	-	-	6	332
富山県	-	-	-	-	-	-	-	-	-	-	-	-	-	-	-	-	3	163
石川県	-	-	-	-	-	-	-	-	-	-	-	-	-	-	-	-	3	207
福井県	-	-	-	-	-	-	-	-	-	-	-	-	-	-	-	-	3	128
山梨県	-	-	-	-	-	-	-	-	-	-	-	-	-	-	-	-	-	133
長野県	-	-	-	-	-	-	-	-	-	-	-	-	-	-	-	-	5	242
岐阜県	-	-	-	-	-	-	-	-	-	-	-	-	-	-	-	-	5	437
静岡県	-	-	-	-	-	-	-	-	-	-	-	-	-	-	-	-	11	668
愛知県	-	-	-	-	-	-	-	-	-	-	-	-	-	-	-	-	29	1851
三重県	-	-	-	-	-	-	-	-	-	-	-	-	-	-	-	-	7	307
滋賀県	-	-	-	-	-	-	-	-	-	-	-	-	-	-	-	-	4	231
京都府	-	-	-	-	-	-	-	-	-	-	-	-	-	-	-	-	4	507
大阪府	-	-	-	-	-	-	-	-	-	-	-	-	-	-	-	-	3	1216
兵庫県	-	-	-	-	-	-	-	-	-	-	-	-	-	-	-	1	9	916
奈良県	-	-	-	-	-	-	-	-	-	-	-	-	-	-	-	-	3	261
和歌山県	-	-	-	-	-	-	-	-	-	-	-	-	-	-	-	-	7	245
鳥取県	-	-	-	-	-	-	-	-	-	-	-	-	-	-	-	-	-	84
島根県	-	-	-	-	-	-	-	-	-	-	-	-	-	-	-	-	3	145
岡山県	-	-	-	-	-	-	-	-	-	-	-	-	-	-	-	-	-	262
広島県	-	-	-	-	-	-	-	-	-	-	-	-	-	-	-	-	13	537
山口県	-	-	-	-	-	-	-	-	-	-	-	-	-	-	-	-	1	215
徳島県	-	-	-	-	-	-	-	-	-	-	-	-	-	-	-	-	3	176
香川県	-	-	-	-	-	-	-	-	-	-	-	-	-	-	-	-	-	157
愛媛県	-	-	-	-	-	-	-	-	-	-	-	-	-	-	-	-	3	277
高知県	-	-	-	-	-	-	-	-	-	-	-	-	-	-	-	-	1	137
福岡県	-	-	-	-	-	-	-	-	-	-	-	-	-	-	-	-	17	936
佐賀県	-	-	-	-	-	-	-	-	-	-	-	-	-	-	-	-	2	186
長崎県	-	-	-	-	-	-	-	-	-	-	-	-	-	-	-	-	1	370
熊本県	-	-	-	-	-	-	-	-	-	-	-	-	-	-	-	-	1	332
大分県	-	-	-	-	-	-	-	-	-	-	-	-	-	-	-	-	3	252
宮崎県	-	-	-	-	-	-	-	-	-	-	-	-	-	-	-	-	7	205
鹿児島県	-	-	-	-	-	-	-	-	-	-	-	-	-	-	-	-	8	371
沖縄県	-	-	-	-	-	-	-	-	-	-	-	-	-	-	-	-	1	300

\*病原体がSARSコロナウイルスであるものに限る。

報告数・累積報告数, 疾病・都道府県別

2010年48週

	ジフテリア		重症急性 呼吸器症候群*		鳥インフル エンザ (H5N1)		コレラ		細菌性赤痢		腸管出血性 大腸菌感染症		腸チフス		パラチフス		E型肝炎	
	報告数	累積	報告数	累積	報告数	累積	報告数	累積	報告数	累積	報告数	累積	報告数	累積	報告数	累積	報告数	累積
総 数	-	-	-	-	-	-	11	3	220	31	4028	-	30	1	21	-	56	
北海道	-	-	-	-	-	-	-	-	2	-	200	-	-	-	-	-	27	
青森県	-	-	-	-	-	-	1	-	1	-	15	-	-	-	-	-	-	
岩手県	-	-	-	-	-	-	-	-	-	-	135	-	-	-	-	-	-	
宮城県	-	-	-	-	-	-	-	-	3	1	131	-	-	-	-	-	-	
秋田県	-	-	-	-	-	-	-	-	-	-	68	-	-	-	-	-	-	
山形県	-	-	-	-	-	-	-	-	-	1	41	-	-	-	-	-	2	
福島県	-	-	-	-	-	-	-	-	5	-	35	-	-	-	-	-	-	
茨城県	-	-	-	-	-	-	2	-	5	-	41	-	1	-	-	-	-	
栃木県	-	-	-	-	-	-	-	-	1	-	62	-	-	-	-	-	-	
群馬県	-	-	-	-	-	-	-	-	6	-	40	-	-	-	-	-	1	
埼玉県	-	-	-	-	-	-	2	-	7	1	122	-	-	-	-	-	-	
千葉県	-	-	-	-	-	-	-	-	14	3	122	-	3	-	1	-	1	
東京都	-	-	-	-	-	-	2	2	83	2	332	-	12	-	5	-	7	
神奈川県	-	-	-	-	-	-	-	-	20	2	155	-	6	-	3	-	1	
新潟県	-	-	-	-	-	-	-	-	-	-	28	-	-	-	-	-	2	
富山県	-	-	-	-	-	-	-	-	2	-	35	-	-	-	-	-	-	
石川県	-	-	-	-	-	-	-	-	1	-	64	-	-	-	-	-	-	
福井県	-	-	-	-	-	-	-	-	-	-	26	-	-	-	-	-	-	
山梨県	-	-	-	-	-	-	-	-	1	-	17	-	-	-	-	-	1	
長野県	-	-	-	-	-	-	-	-	2	-	67	-	1	-	-	-	-	
岐阜県	-	-	-	-	-	-	-	-	2	-	44	-	-	-	1	-	1	
静岡県	-	-	-	-	-	-	-	-	5	-	51	-	-	-	-	-	-	
愛知県	-	-	-	-	-	-	-	1	9	1	236	-	-	-	1	-	2	
三重県	-	-	-	-	-	-	-	-	3	-	346	-	-	-	-	-	1	
滋賀県	-	-	-	-	-	-	-	-	2	-	66	-	-	-	1	-	-	
京都府	-	-	-	-	-	-	-	-	3	2	88	-	-	-	3	-	2	
大阪府	-	-	-	-	-	-	1	-	5	-	254	-	2	-	3	-	-	
兵庫県	-	-	-	-	-	-	-	-	6	5	167	-	2	-	-	-	1	
奈良県	-	-	-	-	-	-	-	-	2	-	52	-	1	-	-	-	-	
和歌山県	-	-	-	-	-	-	-	-	1	-	27	-	-	-	-	-	-	
鳥取県	-	-	-	-	-	-	-	-	1	-	16	-	-	-	-	-	-	
島根県	-	-	-	-	-	-	-	-	-	-	22	-	-	-	-	-	-	
岡山県	-	-	-	-	-	-	-	-	-	-	69	-	-	-	-	-	-	
広島県	-	-	-	-	-	-	1	-	3	-	85	-	-	-	1	-	1	
山口県	-	-	-	-	-	-	-	-	2	2	55	-	1	-	-	-	-	
徳島県	-	-	-	-	-	-	-	-	1	1	25	-	-	-	-	-	-	
香川県	-	-	-	-	-	-	-	-	3	-	25	-	-	-	-	-	-	
愛媛県	-	-	-	-	-	-	-	-	-	-	21	-	-	-	-	-	1	
高知県	-	-	-	-	-	-	1	-	-	-	12	-	-	-	-	-	1	
福岡県	-	-	-	-	-	-	1	-	13	8	297	-	-	1	1	-	1	
佐賀県	-	-	-	-	-	-	-	-	3	-	52	-	-	-	-	-	-	
長崎県	-	-	-	-	-	-	-	-	2	-	35	-	-	-	-	-	-	
熊本県	-	-	-	-	-	-	-	-	-	2	87	-	-	-	-	-	1	
大分県	-	-	-	-	-	-	-	-	-	-	26	-	-	-	1	-	-	
宮崎県	-	-	-	-	-	-	-	-	1	-	51	-	-	-	-	-	1	
鹿児島県	-	-	-	-	-	-	-	-	-	-	67	-	1	-	-	-	-	
沖縄県	-	-	-	-	-	-	-	-	-	-	16	-	-	-	-	-	1	

報告数・累積報告数, 疾病・都道府県別

2010年48週

	ウエストナイル熱		A型肝炎		エキノコックス症		黄熱		オウム病		オムスク出血熱		回帰熱		キャサナル森林病		Q熱	
	報告数	累積	報告数	累積	報告数	累積	報告数	累積	報告数	累積	報告数	累積	報告数	累積	報告数	累積	報告数	累積
総数	-	-	3	333	-	11	-	-	1	10	-	-	-	1	-	-	-	2
北海道	-	-	-	4	-	10	-	-	-	-	-	-	-	-	-	-	-	-
青森県	-	-	-	2	-	-	-	-	-	-	-	-	-	-	-	-	-	-
岩手県	-	-	-	1	-	-	-	-	-	-	-	-	-	-	-	-	-	-
宮城県	-	-	2	4	-	-	-	-	1	1	-	-	-	-	-	-	-	-
秋田県	-	-	-	-	-	-	-	-	-	-	-	-	-	-	-	-	-	-
山形県	-	-	-	1	-	-	-	-	-	-	-	-	-	-	-	-	-	-
福島県	-	-	-	2	-	-	-	-	-	-	-	-	-	-	-	-	-	-
茨城県	-	-	-	3	-	-	-	-	-	1	-	-	-	-	-	-	-	-
栃木県	-	-	-	2	-	-	-	-	-	-	-	-	-	-	-	-	-	-
群馬県	-	-	-	3	-	-	-	-	-	-	-	-	-	-	-	-	-	-
埼玉県	-	-	-	17	-	-	-	-	-	-	-	-	-	-	-	-	-	-
千葉県	-	-	-	9	-	-	-	-	-	1	-	-	-	-	-	-	-	-
東京都	-	-	-	44	-	-	-	-	-	-	-	-	-	-	-	-	-	-
神奈川県	-	-	-	27	-	1	-	-	-	-	-	-	-	-	-	-	-	-
新潟県	-	-	-	11	-	-	-	-	-	-	-	-	-	-	-	-	-	-
富山県	-	-	-	9	-	-	-	-	-	-	-	-	-	-	-	-	-	-
石川県	-	-	-	1	-	-	-	-	-	-	-	-	-	-	-	-	-	-
福井県	-	-	-	1	-	-	-	-	-	-	-	-	-	-	-	-	-	-
山梨県	-	-	-	2	-	-	-	-	-	-	-	-	-	-	-	-	-	-
長野県	-	-	1	6	-	-	-	-	-	-	-	-	-	-	-	-	-	-
岐阜県	-	-	-	3	-	-	-	-	-	-	-	-	-	-	-	-	-	-
静岡県	-	-	-	5	-	-	-	-	-	-	-	-	-	-	-	-	-	1
愛知県	-	-	-	12	-	-	-	-	-	4	-	-	-	-	-	-	-	-
三重県	-	-	-	4	-	-	-	-	-	-	-	-	-	-	-	-	-	-
滋賀県	-	-	-	3	-	-	-	-	-	1	-	-	-	-	-	-	-	-
京都府	-	-	-	7	-	-	-	-	-	-	-	-	-	-	-	-	-	-
大阪府	-	-	-	15	-	-	-	-	-	-	-	-	-	-	-	-	-	-
兵庫県	-	-	-	21	-	-	-	-	-	-	-	-	-	-	-	-	-	-
奈良県	-	-	-	2	-	-	-	-	-	-	-	-	-	1	-	-	-	-
和歌山県	-	-	-	2	-	-	-	-	-	1	-	-	-	-	-	-	-	-
鳥取県	-	-	-	-	-	-	-	-	-	1	-	-	-	-	-	-	-	-
島根県	-	-	-	1	-	-	-	-	-	-	-	-	-	-	-	-	-	-
岡山県	-	-	-	2	-	-	-	-	-	-	-	-	-	-	-	-	-	-
広島県	-	-	-	29	-	-	-	-	-	-	-	-	-	-	-	-	-	-
山口県	-	-	-	5	-	-	-	-	-	-	-	-	-	-	-	-	-	-
徳島県	-	-	-	4	-	-	-	-	-	-	-	-	-	-	-	-	-	-
香川県	-	-	-	-	-	-	-	-	-	-	-	-	-	-	-	-	-	-
愛媛県	-	-	-	4	-	-	-	-	-	-	-	-	-	-	-	-	-	-
高知県	-	-	-	3	-	-	-	-	-	-	-	-	-	-	-	-	-	-
福岡県	-	-	-	33	-	-	-	-	-	-	-	-	-	-	-	-	-	-
佐賀県	-	-	-	6	-	-	-	-	-	-	-	-	-	-	-	-	-	-
長崎県	-	-	-	2	-	-	-	-	-	-	-	-	-	-	-	-	-	1
熊本県	-	-	-	4	-	-	-	-	-	-	-	-	-	-	-	-	-	-
大分県	-	-	-	1	-	-	-	-	-	-	-	-	-	-	-	-	-	-
宮崎県	-	-	-	3	-	-	-	-	-	-	-	-	-	-	-	-	-	-
鹿児島県	-	-	-	13	-	-	-	-	-	-	-	-	-	-	-	-	-	-
沖縄県	-	-	-	-	-	-	-	-	-	-	-	-	-	-	-	-	-	-



報告数・累積報告数, 疾病・都道府県別

2010年48週

	狂犬病		コクシジ オイデス症		サル痘		腎症候性出血熱		西部ウマ脳炎		ダニ媒介脳炎		炭疽		つつが虫病		デング熱	
	報告数	累積	報告数	累積	報告数	累積	報告数	累積	報告数	累積	報告数	累積	報告数	累積	報告数	累積	報告数	累積
総数	-	-	-	1	-	-	-	-	-	-	-	-	-	-	42	254	3	235
北海道	-	-	-	-	-	-	-	-	-	-	-	-	-	-	-	-	-	1
青森県	-	-	-	-	-	-	-	-	-	-	-	-	-	-	-	11	-	-
岩手県	-	-	-	-	-	-	-	-	-	-	-	-	-	-	-	4	-	-
宮城県	-	-	-	-	-	-	-	-	-	-	-	-	-	-	1	5	-	2
秋田県	-	-	-	-	-	-	-	-	-	-	-	-	-	-	-	25	-	2
山形県	-	-	-	-	-	-	-	-	-	-	-	-	-	-	-	4	-	-
福島県	-	-	-	-	-	-	-	-	-	-	-	-	-	-	6	46	-	2
茨城県	-	-	-	-	-	-	-	-	-	-	-	-	-	-	-	1	-	1
栃木県	-	-	-	-	-	-	-	-	-	-	-	-	-	-	-	1	-	3
群馬県	-	-	-	-	-	-	-	-	-	-	-	-	-	-	2	10	-	1
埼玉県	-	-	-	-	-	-	-	-	-	-	-	-	-	-	-	-	-	5
千葉県	-	-	-	-	-	-	-	-	-	-	-	-	-	-	5	8	-	26
東京都	-	-	-	1	-	-	-	-	-	-	-	-	-	-	-	10	1	68
神奈川県	-	-	-	-	-	-	-	-	-	-	-	-	-	-	6	15	-	14
新潟県	-	-	-	-	-	-	-	-	-	-	-	-	-	-	-	17	-	1
富山県	-	-	-	-	-	-	-	-	-	-	-	-	-	-	-	1	-	-
石川県	-	-	-	-	-	-	-	-	-	-	-	-	-	-	1	2	-	-
福井県	-	-	-	-	-	-	-	-	-	-	-	-	-	-	-	-	-	-
山梨県	-	-	-	-	-	-	-	-	-	-	-	-	-	-	-	-	-	-
長野県	-	-	-	-	-	-	-	-	-	-	-	-	-	-	-	2	-	3
岐阜県	-	-	-	-	-	-	-	-	-	-	-	-	-	-	1	12	1	3
静岡県	-	-	-	-	-	-	-	-	-	-	-	-	-	-	1	7	1	4
愛知県	-	-	-	-	-	-	-	-	-	-	-	-	-	-	1	1	-	19
三重県	-	-	-	-	-	-	-	-	-	-	-	-	-	-	2	2	-	1
滋賀県	-	-	-	-	-	-	-	-	-	-	-	-	-	-	1	1	-	1
京都府	-	-	-	-	-	-	-	-	-	-	-	-	-	-	-	-	-	5
大阪府	-	-	-	-	-	-	-	-	-	-	-	-	-	-	-	1	-	26
兵庫県	-	-	-	-	-	-	-	-	-	-	-	-	-	-	-	3	-	13
奈良県	-	-	-	-	-	-	-	-	-	-	-	-	-	-	-	2	-	3
和歌山県	-	-	-	-	-	-	-	-	-	-	-	-	-	-	1	6	-	-
鳥取県	-	-	-	-	-	-	-	-	-	-	-	-	-	-	-	-	-	2
島根県	-	-	-	-	-	-	-	-	-	-	-	-	-	-	-	1	-	-
岡山県	-	-	-	-	-	-	-	-	-	-	-	-	-	-	-	-	-	7
広島県	-	-	-	-	-	-	-	-	-	-	-	-	-	-	1	7	-	2
山口県	-	-	-	-	-	-	-	-	-	-	-	-	-	-	-	1	-	-
徳島県	-	-	-	-	-	-	-	-	-	-	-	-	-	-	-	1	-	2
香川県	-	-	-	-	-	-	-	-	-	-	-	-	-	-	-	-	-	1
愛媛県	-	-	-	-	-	-	-	-	-	-	-	-	-	-	-	3	-	-
高知県	-	-	-	-	-	-	-	-	-	-	-	-	-	-	-	1	-	1
福岡県	-	-	-	-	-	-	-	-	-	-	-	-	-	-	1	1	-	7
佐賀県	-	-	-	-	-	-	-	-	-	-	-	-	-	-	-	-	-	-
長崎県	-	-	-	-	-	-	-	-	-	-	-	-	-	-	1	2	-	1
熊本県	-	-	-	-	-	-	-	-	-	-	-	-	-	-	-	5	-	1
大分県	-	-	-	-	-	-	-	-	-	-	-	-	-	-	1	3	-	4
宮崎県	-	-	-	-	-	-	-	-	-	-	-	-	-	-	2	7	-	1
鹿児島県	-	-	-	-	-	-	-	-	-	-	-	-	-	-	8	24	-	-
沖縄県	-	-	-	-	-	-	-	-	-	-	-	-	-	-	-	1	-	2

\*鳥インフルエンザ H5N1 を除く。

報告数・累積報告数, 疾病・都道府県別

2010年48週

	東部ウマ脳炎		鳥インフルエンザ*		ニパウイルス感染症		日本紅斑熱		日本脳炎		ハンタウイルス肺症候群		Bウイルス病		鼻 疽		ブルセラ症	
	報告数	累積	報告数	累積	報告数	累積	報告数	累積	報告数	累積	報告数	累積	報告数	累積	報告数	累積	報告数	累積
総 数	-	-	-	-	-	-	1	116	-	4	-	-	-	-	-	-	-	2
北海道	-	-	-	-	-	-	-	-	-	-	-	-	-	-	-	-	-	-
青森県	-	-	-	-	-	-	-	-	-	-	-	-	-	-	-	-	-	-
岩手県	-	-	-	-	-	-	-	-	-	-	-	-	-	-	-	-	-	-
宮城県	-	-	-	-	-	-	-	-	-	-	-	-	-	-	-	-	-	-
秋田県	-	-	-	-	-	-	-	-	-	-	-	-	-	-	-	-	-	-
山形県	-	-	-	-	-	-	-	-	-	-	-	-	-	-	-	-	-	-
福島県	-	-	-	-	-	-	-	-	-	-	-	-	-	-	-	-	-	-
茨城県	-	-	-	-	-	-	-	-	-	-	-	-	-	-	-	-	-	-
栃木県	-	-	-	-	-	-	-	-	-	-	-	-	-	-	-	-	-	1
群馬県	-	-	-	-	-	-	-	-	-	-	-	-	-	-	-	-	-	-
埼玉県	-	-	-	-	-	-	-	-	-	-	-	-	-	-	-	-	-	-
千葉県	-	-	-	-	-	-	5	-	-	-	-	-	-	-	-	-	-	-
東京都	-	-	-	-	-	-	1	-	-	-	-	-	-	-	-	-	-	-
神奈川県	-	-	-	-	-	-	-	-	-	-	-	-	-	-	-	-	-	-
新潟県	-	-	-	-	-	-	-	-	-	-	-	-	-	-	-	-	-	-
富山県	-	-	-	-	-	-	-	-	-	-	-	-	-	-	-	-	-	-
石川県	-	-	-	-	-	-	-	-	-	-	-	-	-	-	-	-	-	-
福井県	-	-	-	-	-	-	-	-	-	-	-	-	-	-	-	-	-	-
山梨県	-	-	-	-	-	-	-	-	-	-	-	-	-	-	-	-	-	-
長野県	-	-	-	-	-	-	-	-	-	-	-	-	-	-	-	-	-	-
岐阜県	-	-	-	-	-	-	-	-	-	-	-	-	-	-	-	-	-	-
静岡県	-	-	-	-	-	-	-	-	-	-	-	-	-	-	-	-	-	-
愛知県	-	-	-	-	-	-	-	-	-	-	-	-	-	-	-	-	-	1
三重県	-	-	-	-	-	-	15	-	1	-	-	-	-	-	-	-	-	-
滋賀県	-	-	-	-	-	-	-	-	-	-	-	-	-	-	-	-	-	-
京都府	-	-	-	-	-	-	-	-	-	-	-	-	-	-	-	-	-	-
大阪府	-	-	-	-	-	-	1	-	-	-	-	-	-	-	-	-	-	-
兵庫県	-	-	-	-	-	-	1	-	-	-	-	-	-	-	-	-	-	-
奈良県	-	-	-	-	-	-	-	-	-	-	-	-	-	-	-	-	-	-
和歌山県	-	-	-	-	-	-	19	-	-	-	-	-	-	-	-	-	-	-
鳥取県	-	-	-	-	-	-	-	-	-	-	-	-	-	-	-	-	-	-
島根県	-	-	-	-	-	-	3	-	-	-	-	-	-	-	-	-	-	-
岡山県	-	-	-	-	-	-	-	-	-	-	-	-	-	-	-	-	-	-
広島県	-	-	-	-	-	-	15	-	-	-	-	-	-	-	-	-	-	-
山口県	-	-	-	-	-	-	1	-	1	-	-	-	-	-	-	-	-	-
徳島県	-	-	-	-	-	-	5	-	-	-	-	-	-	-	-	-	-	-
香川県	-	-	-	-	-	-	-	-	-	-	-	-	-	-	-	-	-	-
愛媛県	-	-	-	-	-	-	14	-	-	-	-	-	-	-	-	-	-	-
高知県	-	-	-	-	-	-	7	-	1	-	-	-	-	-	-	-	-	-
福岡県	-	-	-	-	-	-	-	-	-	-	-	-	-	-	-	-	-	-
佐賀県	-	-	-	-	-	-	-	-	-	-	-	-	-	-	-	-	-	-
長崎県	-	-	-	-	-	-	2	-	1	-	-	-	-	-	-	-	-	-
熊本県	-	-	-	-	-	-	9	-	-	-	-	-	-	-	-	-	-	-
大分県	-	-	-	-	-	-	-	-	-	-	-	-	-	-	-	-	-	-
宮崎県	-	-	-	-	-	-	6	-	-	-	-	-	-	-	-	-	-	-
鹿児島県	-	-	-	-	-	-	1	11	-	-	-	-	-	-	-	-	-	-
沖縄県	-	-	-	-	-	-	1	-	-	-	-	-	-	-	-	-	-	-

報告数・累積報告数，疾病・都道府県別

2010年48週

	ペネズエラ ウマ脳炎		ヘンドラウイルス 感染症		発しんチフス		ポツリヌス症		マラリア		野 兎 病		ライム病		リッサウイルス 感染症		リフトバレー熱	
	報告数	累積	報告数	累積	報告数	累積	報告数	累積	報告数	累積	報告数	累積	報告数	累積	報告数	累積	報告数	累積
総 数	-	-	-	-	-	-	-	-	2	70	-	-	-	12	-	-	-	-
北海道	-	-	-	-	-	-	-	-	-	1	-	-	-	3	-	-	-	-
青森県	-	-	-	-	-	-	-	-	-	-	-	-	-	2	-	-	-	-
岩手県	-	-	-	-	-	-	-	-	-	-	-	-	-	-	-	-	-	-
宮城県	-	-	-	-	-	-	-	-	-	1	-	-	-	-	-	-	-	-
秋田県	-	-	-	-	-	-	-	-	-	-	-	-	-	-	-	-	-	-
山形県	-	-	-	-	-	-	-	-	-	-	-	-	-	-	-	-	-	-
福島県	-	-	-	-	-	-	-	-	-	-	-	-	-	-	-	-	-	-
茨城県	-	-	-	-	-	-	-	-	-	1	-	-	-	-	-	-	-	-
栃木県	-	-	-	-	-	-	-	-	-	-	-	-	-	-	-	-	-	-
群馬県	-	-	-	-	-	-	-	-	-	-	-	-	-	-	-	-	-	-
埼玉県	-	-	-	-	-	-	-	-	-	3	-	-	-	-	-	-	-	-
千葉県	-	-	-	-	-	-	-	-	-	2	-	-	-	1	-	-	-	-
東京都	-	-	-	-	-	-	-	-	-	28	-	-	-	-	-	-	-	-
神奈川県	-	-	-	-	-	-	-	-	1	6	-	-	-	1	-	-	-	-
新潟県	-	-	-	-	-	-	-	-	-	-	-	-	-	2	-	-	-	-
富山県	-	-	-	-	-	-	-	-	-	-	-	-	-	-	-	-	-	-
石川県	-	-	-	-	-	-	-	-	-	-	-	-	-	-	-	-	-	-
福井県	-	-	-	-	-	-	-	-	-	-	-	-	-	-	-	-	-	-
山梨県	-	-	-	-	-	-	-	-	-	-	-	-	-	-	-	-	-	-
長野県	-	-	-	-	-	-	-	-	-	1	-	-	-	-	-	-	-	-
岐阜県	-	-	-	-	-	-	-	-	-	-	-	-	-	-	-	-	-	-
静岡県	-	-	-	-	-	-	-	-	-	1	-	-	-	-	-	-	-	-
愛知県	-	-	-	-	-	-	-	-	-	1	-	-	-	-	-	-	-	-
三重県	-	-	-	-	-	-	-	-	-	-	-	-	-	1	-	-	-	-
滋賀県	-	-	-	-	-	-	-	-	-	-	-	-	-	-	-	-	-	-
京都府	-	-	-	-	-	-	-	-	-	5	-	-	-	2	-	-	-	-
大阪府	-	-	-	-	-	-	-	-	1	10	-	-	-	-	-	-	-	-
兵庫県	-	-	-	-	-	-	-	-	-	2	-	-	-	-	-	-	-	-
奈良県	-	-	-	-	-	-	-	-	-	-	-	-	-	-	-	-	-	-
和歌山県	-	-	-	-	-	-	-	-	-	-	-	-	-	-	-	-	-	-
鳥取県	-	-	-	-	-	-	-	-	-	-	-	-	-	-	-	-	-	-
島根県	-	-	-	-	-	-	-	-	-	1	-	-	-	-	-	-	-	-
岡山県	-	-	-	-	-	-	-	-	-	1	-	-	-	-	-	-	-	-
広島県	-	-	-	-	-	-	-	-	-	1	-	-	-	-	-	-	-	-
山口県	-	-	-	-	-	-	-	-	-	-	-	-	-	-	-	-	-	-
徳島県	-	-	-	-	-	-	-	-	-	-	-	-	-	-	-	-	-	-
香川県	-	-	-	-	-	-	-	-	-	-	-	-	-	-	-	-	-	-
愛媛県	-	-	-	-	-	-	-	-	-	-	-	-	-	-	-	-	-	-
高知県	-	-	-	-	-	-	-	-	-	-	-	-	-	-	-	-	-	-
福岡県	-	-	-	-	-	-	-	-	-	1	-	-	-	-	-	-	-	-
佐賀県	-	-	-	-	-	-	-	-	-	-	-	-	-	-	-	-	-	-
長崎県	-	-	-	-	-	-	-	-	-	-	-	-	-	-	-	-	-	-
熊本県	-	-	-	-	-	-	-	-	-	-	-	-	-	-	-	-	-	-
大分県	-	-	-	-	-	-	-	-	-	-	-	-	-	-	-	-	-	-
宮崎県	-	-	-	-	-	-	-	-	-	2	-	-	-	-	-	-	-	-
鹿児島県	-	-	-	-	-	-	-	-	-	1	-	-	-	-	-	-	-	-
沖縄県	-	-	-	-	-	-	-	-	-	1	-	-	-	-	-	-	-	-

\*E型肝炎およびA型肝炎を除く。

\*\*ウエストナイル脳炎、西部ウマ脳炎、ダニ媒介脳炎、東部ウマ脳炎、日本脳炎、ペネズエラウマ脳炎およびリフトバレー熱を除く。

報告数・累積報告数, 疾病・都道府県別

2010年48週

	類鼻疽		レジオネラ症		レプトスピラ症		ロッキー山紅斑熱		アメーバ赤痢		ウイルス性肝炎*		急性脳炎**		クリプトスポリジウム症		クロイツフェルト・ヤコブ病	
	報告数	累積	報告数	累積	報告数	累積	報告数	累積	報告数	累積	報告数	累積	報告数	累積	報告数	累積	報告数	累積
総数	-	3	4	682	1	22	-	-	10	769	1	194	1	215	-	16	2	148
北海道	-	-	1	19	-	-	-	-	2	18	-	2	-	2	-	3	-	8
青森県	-	-	-	2	-	-	-	-	-	3	-	2	-	1	-	5	-	2
岩手県	-	-	-	11	-	-	-	-	-	4	-	-	-	-	-	-	-	1
宮城県	-	-	-	14	-	-	-	-	-	13	-	3	-	2	-	-	-	2
秋田県	-	-	-	6	-	-	-	-	-	2	-	-	-	3	-	-	-	1
山形県	-	-	-	13	-	-	-	-	-	4	-	2	-	1	-	-	-	4
福島県	-	-	-	13	-	-	-	-	-	13	-	-	-	-	-	-	-	6
茨城県	-	-	-	13	-	-	-	-	-	10	-	5	-	5	-	-	-	3
栃木県	-	-	-	19	-	-	-	-	-	2	-	5	-	5	-	2	-	-
群馬県	-	-	-	17	-	1	-	-	-	8	-	3	-	4	-	-	-	4
埼玉県	-	1	-	30	-	-	-	-	-	35	-	5	-	13	-	-	-	3
千葉県	-	-	1	27	-	1	-	-	-	46	-	1	-	29	-	-	-	5
東京都	-	1	-	53	-	2	-	-	3	155	1	33	-	13	-	3	-	12
神奈川県	-	1	-	40	-	-	-	-	1	74	-	11	-	8	-	-	-	6
新潟県	-	-	-	27	-	1	-	-	-	11	-	-	-	14	-	-	-	2
富山県	-	-	-	21	-	-	-	-	-	1	-	3	-	5	-	-	-	1
石川県	-	-	1	22	-	-	-	-	-	2	-	1	-	1	-	-	-	3
福井県	-	-	-	5	-	-	-	-	-	6	-	1	-	2	-	-	-	-
山梨県	-	-	-	5	-	-	-	-	-	4	-	-	-	-	-	-	-	-
長野県	-	-	-	19	-	1	-	-	-	9	-	1	-	2	-	-	-	1
岐阜県	-	-	-	11	-	-	-	-	-	9	-	1	-	-	-	-	-	7
静岡県	-	-	1	14	-	-	-	-	-	14	-	5	-	3	-	-	-	4
愛知県	-	-	-	38	-	-	-	-	-	50	-	15	-	6	-	-	-	7
三重県	-	-	-	6	-	-	-	-	-	10	-	2	-	2	-	2	-	3
滋賀県	-	-	-	9	-	-	-	-	1	6	-	3	-	1	-	-	-	2
京都府	-	-	-	18	-	-	-	-	-	24	-	4	1	11	-	-	-	3
大阪府	-	-	-	44	-	1	-	-	-	76	-	22	-	27	-	-	-	9
兵庫県	-	-	-	39	-	-	-	-	-	30	-	14	-	8	-	-	1	7
奈良県	-	-	-	1	-	1	-	-	-	10	-	1	-	1	-	-	-	2
和歌山県	-	-	-	6	-	-	-	-	-	2	-	-	-	4	-	-	-	2
鳥取県	-	-	-	7	-	1	-	-	-	7	-	-	-	-	-	-	-	1
島根県	-	-	-	4	-	-	-	-	-	2	-	1	-	1	-	-	-	2
岡山県	-	-	-	17	-	-	-	-	-	9	-	7	-	1	-	-	-	2
広島県	-	-	-	13	-	-	-	-	1	15	-	5	-	11	-	-	-	5
山口県	-	-	-	5	-	-	-	-	-	5	-	-	-	-	-	-	-	2
徳島県	-	-	-	2	-	-	-	-	-	3	-	-	-	-	-	-	-	-
香川県	-	-	-	7	-	-	-	-	-	3	-	1	-	-	-	-	-	1
愛媛県	-	-	-	2	-	-	-	-	-	2	-	4	-	-	-	-	-	3
高知県	-	-	-	3	-	-	-	-	-	2	-	3	-	-	-	-	-	3
福岡県	-	-	-	25	-	-	-	-	-	34	-	11	-	9	-	-	-	5
佐賀県	-	-	-	1	-	-	-	-	-	2	-	-	-	-	-	-	-	4
長崎県	-	-	-	5	-	-	-	-	-	3	-	2	-	-	-	1	-	-
熊本県	-	-	-	10	-	-	-	-	-	9	-	-	-	-	-	-	-	3
大分県	-	-	-	4	-	-	-	-	-	4	-	4	-	1	-	-	-	1
宮崎県	-	-	-	2	-	3	-	-	-	5	-	8	-	6	-	-	-	1
鹿児島県	-	-	-	7	-	-	-	-	1	7	-	1	-	9	-	-	-	4
沖縄県	-	-	-	6	1	10	-	-	1	6	-	2	-	4	-	-	-	1

報告数・累積報告数, 疾病・都道府県別

2010年48週

	劇症型溶血性 レンサ球菌感染症		後天性免疫不全 症候群		ジアルジア症		髄膜炎菌性 髄膜炎		先天性風しん 症候群		梅 毒		破 傷 風		バンコマイシン耐性 黄色ブドウ球菌感染症		バンコマイシン耐性 腸球菌感染症	
	報告数	累積	報告数	累積	報告数	累積	報告数	累積	報告数	累積	報告数	累積	報告数	累積	報告数	累積	報告数	累積
総 数	2	114	14	1376	1	77	-	7	-	-	6	562	3	98	-	-	2	106
北海道	-	1	1	20	-	-	-	-	-	-	-	7	-	3	-	-	-	4
青森県	-	-	-	3	-	1	-	-	-	-	-	-	-	-	-	-	-	1
岩手県	-	1	-	5	-	-	-	-	-	-	-	-	-	4	-	-	-	-
宮城県	-	-	-	8	-	1	-	1	-	-	-	16	-	3	-	-	-	-
秋田県	-	-	-	3	-	-	-	-	-	-	-	5	-	1	-	-	-	-
山形県	-	2	-	1	-	-	-	-	-	-	-	-	-	1	-	-	-	2
福島県	-	-	-	6	-	1	-	-	-	-	1	6	-	1	-	-	-	1
茨城県	-	4	-	16	-	-	-	1	-	-	-	16	-	2	-	-	-	1
栃木県	-	-	-	12	-	-	-	-	-	-	-	6	-	2	-	-	-	1
群馬県	-	1	-	8	-	-	-	-	-	-	-	6	-	3	-	-	-	2
埼玉県	-	8	1	31	-	5	-	-	-	-	-	17	-	2	-	-	-	5
千葉県	-	7	-	52	-	6	-	-	-	-	1	35	-	6	-	-	-	-
東京都	1	19	2	448	-	12	-	-	-	-	1	151	-	5	-	-	1	14
神奈川県	-	8	-	74	-	9	-	1	-	-	-	28	-	3	-	-	-	19
新潟県	-	2	-	5	-	2	-	-	-	-	-	3	-	1	-	-	1	3
富山県	-	3	-	2	-	-	-	-	-	-	-	3	-	1	-	-	-	-
石川県	-	1	1	8	-	1	-	-	-	-	-	4	-	1	-	-	-	-
福井県	-	1	-	6	-	-	-	-	-	-	-	1	-	-	-	-	-	-
山梨県	-	-	-	-	-	-	-	-	-	-	-	1	-	1	-	-	-	-
長野県	-	1	1	13	-	-	-	-	-	-	-	6	-	3	-	-	-	1
岐阜県	-	-	-	18	-	1	-	-	-	-	-	6	1	2	-	-	-	2
静岡県	-	5	-	25	-	-	-	-	-	-	-	23	1	2	-	-	-	2
愛知県	1	11	-	118	-	1	-	1	-	-	1	49	-	3	-	-	-	1
三重県	-	2	-	9	-	1	-	-	-	-	-	3	-	2	-	-	-	-
滋賀県	-	2	-	1	-	1	-	-	-	-	-	8	-	-	-	-	-	2
京都府	-	3	-	18	-	1	-	1	-	-	-	7	-	-	-	-	-	-
大阪府	-	9	2	237	-	9	-	-	-	-	-	52	1	6	-	-	-	11
兵庫県	-	2	1	36	-	3	-	1	-	-	-	8	-	2	-	-	-	-
奈良県	-	-	2	15	-	-	-	-	-	-	-	3	-	-	-	-	-	1
和歌山県	-	-	1	4	-	-	-	-	-	-	1	4	-	2	-	-	-	1
鳥取県	-	1	-	3	-	-	-	-	-	-	-	-	-	-	-	-	-	-
島根県	-	2	-	3	-	-	-	-	-	-	-	1	-	1	-	-	-	-
岡山県	-	1	-	14	1	4	-	-	-	-	-	8	-	1	-	-	-	3
広島県	-	1	-	27	-	3	-	-	-	-	1	8	-	3	-	-	-	-
山口県	-	4	1	9	-	4	-	-	-	-	-	2	-	2	-	-	-	8
徳島県	-	2	-	8	-	1	-	-	-	-	-	2	-	4	-	-	-	-
香川県	-	1	-	6	-	1	-	-	-	-	-	8	-	-	-	-	-	-
愛媛県	-	1	-	6	-	-	-	-	-	-	-	1	-	3	-	-	-	-
高知県	-	-	-	2	-	-	-	-	-	-	-	2	-	1	-	-	-	-
福岡県	-	5	-	55	-	2	-	-	-	-	-	27	-	3	-	-	-	10
佐賀県	-	-	-	1	-	1	-	-	-	-	-	-	-	1	-	-	-	-
長崎県	-	1	-	2	-	2	-	-	-	-	-	2	-	2	-	-	-	-
熊本県	-	-	-	6	-	1	-	-	-	-	-	11	-	1	-	-	-	6
大分県	-	1	-	4	-	-	-	-	-	-	-	6	-	2	-	-	-	-
宮崎県	-	-	-	3	-	-	-	-	-	-	-	5	-	5	-	-	-	-
鹿児島県	-	-	1	12	-	-	-	-	-	-	-	4	-	5	-	-	-	3
沖縄県	-	1	-	13	-	3	-	1	-	-	-	1	-	2	-	-	-	2

報告数・累積報告数，疾病・都道府県別 2010年48週

	風しん		麻疹	
	報告数	累積	報告数	累積
総 数	2	81	2	428
北海道	-	-	1	5
青森県	-	-	-	8
岩手県	-	-	-	5
宮城県	-	-	-	3
秋田県	-	1	-	-
山形県	-	-	-	2
福島県	-	1	-	3
茨城県	-	3	-	5
栃木県	-	-	-	5
群馬県	-	2	-	5
埼玉県	-	2	-	28
千葉県	-	7	-	40
東京都	1	12	-	68
神奈川県	-	6	1	76
新潟県	-	1	-	2
富山県	-	1	-	1
石川県	-	-	-	-
福井県	-	-	-	8
山梨県	-	-	-	3
長野県	-	-	-	5
岐阜県	-	2	-	6
静岡県	-	3	-	12
愛知県	-	3	-	19
三重県	-	1	-	6
滋賀県	-	5	-	1
京都府	-	-	-	11
大阪府	1	9	-	30
兵庫県	-	4	-	14
奈良県	-	-	-	3
和歌山県	-	1	-	2
鳥取県	-	-	-	3
島根県	-	-	-	-
岡山県	-	2	-	3
広島県	-	6	-	8
山口県	-	-	-	1
徳島県	-	-	-	-
香川県	-	-	-	-
愛媛県	-	-	-	3
高知県	-	-	-	-
福岡県	-	2	-	24
佐賀県	-	-	-	2
長崎県	-	4	-	2
熊本県	-	-	-	1
大分県	-	1	-	-
宮崎県	-	-	-	1
鹿児島県	-	2	-	4
沖縄県	-	-	-	-

\*鳥インフルエンザを除く。

報告数・定点当り報告数, 疾病・都道府県別

2010年48週

	インフルエンザ*		咽頭結膜熱		A群溶血性 レンサ球菌咽頭炎		感染性胃腸炎		水痘		手足口病		伝染性紅斑		突発性発しん		百日咳	
	報告数	定点当り	報告数	定点当り	報告数	定点当り	報告数	定点当り	報告数	定点当り	報告数	定点当り	報告数	定点当り	報告数	定点当り	報告数	定点当り
総数	3333	0.70	1470	0.49	6142	2.03	47994	15.84	6523	2.15	778	0.26	1545	0.51	1678	0.55	82	0.03
北海道	872	3.82	51	0.36	520	3.64	824	5.76	351	2.45	60	0.42	102	0.71	60	0.42	2	0.01
青森県	5	0.08	10	0.24	23	0.56	269	6.56	72	1.76	19	0.46	16	0.39	20	0.49	-	-
岩手県	34	0.53	6	0.15	35	0.88	614	15.35	120	3.00	34	0.85	1	0.03	11	0.28	-	-
宮城県	100	1.04	21	0.35	177	2.95	1099	18.32	198	3.30	5	0.08	71	1.18	43	0.72	-	-
秋田県	1	0.02	18	0.51	82	2.34	332	9.49	122	3.49	2	0.06	32	0.91	12	0.34	1	0.03
山形県	16	0.33	43	1.43	145	4.83	683	22.77	74	2.47	15	0.50	31	1.03	22	0.73	-	-
福島県	80	1.00	8	0.17	33	0.69	570	11.88	140	2.92	10	0.21	28	0.58	34	0.71	-	-
茨城県	67	0.56	15	0.20	152	2.03	700	9.33	93	1.24	22	0.29	29	0.39	24	0.32	1	0.01
栃木県	26	0.34	5	0.10	50	1.04	590	12.29	90	1.88	8	0.17	30	0.63	37	0.77	9	0.19
群馬県	104	1.06	19	0.32	65	1.08	1387	23.12	97	1.62	6	0.10	15	0.25	26	0.43	-	-
埼玉県	314	1.30	120	0.77	422	2.71	3644	23.36	256	1.64	54	0.35	119	0.76	101	0.65	3	0.02
千葉県	125	0.61	65	0.50	417	3.18	2175	16.60	312	2.38	79	0.60	115	0.88	68	0.52	13	0.10
東京都	219	0.76	84	0.56	352	2.36	2652	17.80	236	1.58	25	0.17	82	0.55	88	0.59	3	0.02
神奈川県	215	0.67	94	0.46	405	1.98	4123	20.11	434	2.12	30	0.15	60	0.29	131	0.64	5	0.02
新潟県	8	0.08	13	0.21	213	3.49	955	15.66	147	2.41	4	0.07	11	0.18	39	0.64	2	0.03
富山県	6	0.13	66	2.28	46	1.59	439	15.14	92	3.17	14	0.48	6	0.21	9	0.31	-	-
石川県	-	-	44	1.52	141	4.86	310	10.69	86	2.97	8	0.28	9	0.31	18	0.62	-	-
福井県	1	0.03	10	0.45	82	3.73	499	22.68	72	3.27	8	0.36	9	0.41	7	0.32	1	0.05
山梨県	20	0.50	1	0.04	28	1.17	457	19.04	33	1.38	5	0.21	19	0.79	15	0.63	-	-
長野県	38	0.43	6	0.11	113	2.05	558	10.15	135	2.45	10	0.18	7	0.13	30	0.55	2	0.04
岐阜県	76	0.87	34	0.64	38	0.72	785	14.81	63	1.19	10	0.19	5	0.09	17	0.32	1	0.02
静岡県	35	0.28	30	0.36	136	1.62	1937	23.06	119	1.42	21	0.25	43	0.51	55	0.65	-	-
愛知県	71	0.37	71	0.39	267	1.48	3166	17.59	252	1.40	87	0.48	32	0.18	102	0.57	3	0.02
三重県	12	0.17	7	0.16	60	1.33	939	20.87	74	1.64	11	0.24	38	0.84	26	0.58	-	-
滋賀県	6	0.11	6	0.19	34	1.06	414	12.94	80	2.50	22	0.69	15	0.47	17	0.53	2	0.06
京都府	45	0.37	17	0.23	99	1.36	727	9.96	166	2.27	2	0.03	30	0.41	32	0.44	-	-
大阪府	56	0.19	138	0.72	362	1.88	3262	16.90	367	1.90	33	0.17	48	0.25	98	0.51	9	0.05
兵庫県	51	0.26	58	0.45	191	1.48	1585	12.29	319	2.47	34	0.26	34	0.26	66	0.51	1	0.01
奈良県	16	0.29	20	0.57	21	0.60	439	12.54	53	1.51	5	0.14	16	0.46	11	0.31	1	0.03
和歌山県	3	0.06	4	0.13	33	1.06	387	12.48	49	1.58	9	0.29	3	0.10	15	0.48	-	-
鳥取県	1	0.03	7	0.37	47	2.47	180	9.47	27	1.42	-	-	12	0.63	9	0.47	-	-
島根県	14	0.37	17	0.74	29	1.26	324	14.09	63	2.74	-	-	2	0.09	11	0.48	-	-
岡山県	1	0.01	10	0.19	48	0.89	720	13.33	125	2.31	6	0.11	7	0.13	14	0.26	3	0.06
広島県	3	0.03	74	1.03	85	1.18	1277	17.74	182	2.53	5	0.07	8	0.11	35	0.49	4	0.06
山口県	5	0.07	14	0.29	249	5.08	1250	25.51	133	2.71	1	0.02	11	0.22	37	0.76	-	-
徳島県	8	0.21	8	0.33	28	1.17	308	12.83	61	2.54	4	0.17	1	0.04	7	0.29	-	-
香川県	7	0.14	10	0.33	37	1.23	553	18.43	40	1.33	1	0.03	7	0.23	15	0.50	1	0.03
愛媛県	23	0.38	3	0.08	66	1.78	703	19.00	82	2.22	1	0.03	3	0.08	19	0.51	-	-
高知県	1	0.02	16	0.53	53	1.77	325	10.83	73	2.43	3	0.10	4	0.13	20	0.67	2	0.07
福岡県	44	0.22	89	0.74	277	2.31	2101	17.51	366	3.05	21	0.18	239	1.99	92	0.77	1	0.01
佐賀県	94	2.41	15	0.65	33	1.43	176	7.65	69	3.00	8	0.35	20	0.87	19	0.83	-	-
長崎県	140	2.00	19	0.43	52	1.18	575	13.07	100	2.27	5	0.11	51	1.16	24	0.55	1	0.02
熊本県	50	0.63	22	0.46	64	1.33	996	20.75	94	1.96	1	0.02	43	0.90	30	0.63	2	0.04
大分県	77	1.33	28	0.78	44	1.22	728	20.22	139	3.86	-	-	8	0.22	32	0.89	1	0.03
宮崎県	60	1.02	15	0.42	96	2.67	546	15.17	113	3.14	39	1.08	25	0.69	41	1.14	1	0.03
鹿児島県	117	1.26	28	0.51	160	2.91	579	10.53	91	1.65	4	0.07	48	0.87	30	0.55	-	-
沖縄県	66	1.14	11	0.32	32	0.94	132	3.88	63	1.85	27	0.79	-	-	9	0.26	7	0.21

\*髄膜炎菌性髄膜炎は除く。

報告数・定点当り報告数, 疾病・都道府県別

2010年48週

	ヘルパンギーナ		流行性耳下腺炎		急性出血性結膜炎		流行性角結膜炎		細菌性髄膜炎*		無菌性髄膜炎		マイコプラズマ肺炎		クラミジア肺炎		RSウイルス感染症
	報告数	定点当り	報告数	定点当り	報告数	定点当り	報告数	定点当り	報告数	定点当り	報告数	定点当り	報告数	定点当り	報告数	定点当り	報告数
総数	126	0.04	3742	1.23	10	0.01	435	0.64	8	0.02	11	0.02	330	0.71	15	0.03	2830
北海道	14	0.10	283	1.98	-	-	18	0.62	-	-	-	-	25	1.09	-	-	179
青森県	1	0.02	45	1.10	-	-	7	0.64	-	-	-	-	21	3.50	-	-	44
岩手県	13	0.33	58	1.45	-	-	6	0.43	-	-	-	-	20	1.05	-	-	38
宮城県	-	-	68	1.13	-	-	3	0.25	-	-	-	-	29	2.42	-	-	57
秋田県	-	-	16	0.46	-	-	3	0.43	-	-	-	-	3	0.38	-	-	24
山形県	2	0.07	16	0.53	-	-	9	1.13	-	-	-	-	2	0.20	-	-	25
福島県	5	0.10	67	1.40	-	-	6	0.50	-	-	-	-	10	1.43	-	-	47
茨城県	1	0.01	74	0.99	-	-	13	0.76	-	-	-	-	4	0.31	-	-	12
栃木県	1	0.02	51	1.06	-	-	9	0.75	-	-	-	-	10	1.43	6	0.86	48
群馬県	1	0.02	46	0.77	-	-	14	0.93	-	-	1	0.13	15	1.88	-	-	53
埼玉県	1	0.01	146	0.94	1	0.02	34	0.79	-	-	-	-	23	2.56	-	-	165
千葉県	7	0.05	111	0.85	-	-	21	0.62	-	-	-	-	-	-	2	0.22	66
東京都	6	0.04	71	0.48	1	0.03	27	0.69	1	0.04	-	-	15	0.65	1	0.04	94
神奈川県	4	0.02	209	1.02	1	0.02	47	1.09	-	-	3	0.43	3	0.43	-	-	78
新潟県	4	0.07	204	3.34	-	-	6	0.67	-	-	-	-	4	0.33	4	0.33	59
富山県	1	0.03	36	1.24	-	-	-	-	-	-	-	-	5	1.00	-	-	40
石川県	2	0.07	58	2.00	-	-	1	0.14	-	-	-	-	4	0.80	-	-	40
福井県	-	-	3	0.14	-	-	-	-	-	-	-	-	1	0.17	-	-	116
山梨県	-	-	30	1.25	-	-	1	0.11	-	-	-	-	-	-	1	0.10	1
長野県	-	-	217	3.95	-	-	-	-	-	-	1	0.09	7	0.64	-	-	9
岐阜県	4	0.08	10	0.19	-	-	2	0.18	-	-	-	-	9	1.80	-	-	65
静岡県	4	0.05	78	0.93	-	-	5	0.25	-	-	-	-	7	0.70	-	-	56
愛知県	10	0.06	84	0.47	-	-	14	0.42	-	-	-	-	8	0.50	1	0.06	159
三重県	2	0.04	16	0.36	-	-	1	0.08	-	-	-	-	2	0.22	-	-	53
滋賀県	-	-	39	1.22	-	-	2	0.25	1	0.14	-	-	5	0.71	-	-	40
京都府	2	0.03	64	0.88	-	-	4	0.22	-	-	-	-	-	-	-	-	35
大阪府	11	0.06	188	0.97	1	0.02	20	0.40	-	-	-	-	18	1.20	-	-	272
兵庫県	5	0.04	303	2.35	2	0.06	11	0.31	-	-	1	0.10	1	0.10	-	-	87
奈良県	-	-	9	0.26	-	-	2	0.22	-	-	1	0.17	-	-	-	-	27
和歌山県	3	0.10	47	1.52	-	-	-	-	-	-	-	-	9	0.82	-	-	36
鳥取県	1	0.05	35	1.84	-	-	5	1.67	-	-	-	-	2	0.40	-	-	57
島根県	1	0.04	60	2.61	-	-	-	-	-	-	1	0.13	-	-	-	-	19
岡山県	-	-	41	0.76	-	-	13	1.08	-	-	-	-	4	0.80	-	-	23
広島県	-	-	101	1.40	2	0.11	25	1.32	-	-	1	0.05	3	0.14	-	-	71
山口県	-	-	47	0.96	-	-	5	0.56	-	-	-	-	5	0.56	-	-	44
徳島県	-	-	42	1.75	-	-	1	0.25	-	-	-	-	2	0.40	-	-	47
香川県	1	0.03	79	2.63	-	-	1	0.33	-	-	-	-	3	0.60	-	-	42
愛媛県	-	-	32	0.86	1	0.13	13	1.63	-	-	-	-	18	3.00	-	-	21
高知県	2	0.07	7	0.23	-	-	-	-	2	0.29	-	-	7	1.00	-	-	12
福岡県	2	0.02	129	1.08	-	-	10	0.38	-	-	-	-	4	0.27	-	-	192
佐賀県	-	-	51	2.22	-	-	-	-	-	-	-	-	4	0.67	-	-	31
長崎県	-	-	57	1.30	1	0.13	9	1.13	-	-	1	0.08	5	0.42	-	-	33
熊本県	7	0.15	76	1.58	-	-	8	0.89	-	-	1	0.07	1	0.07	-	-	49
大分県	1	0.03	38	1.06	-	-	7	1.40	-	-	-	-	3	0.27	-	-	35
宮崎県	2	0.06	75	2.08	-	-	26	4.33	-	-	-	-	-	-	-	-	79
鹿児島県	5	0.09	183	3.33	-	-	4	0.57	-	-	-	-	2	0.17	-	-	48
沖縄県	-	-	42	1.24	-	-	22	2.20	4	0.57	-	-	7	1.00	-	-	2



## 獣医師が届出を行う感染症と対象動物

注 報告数は感染実験等の学術的研究による発生を除く。

報告数・累積報告数, 疾病・都道府県別

2010年48週

	エボラ出血熱		マールブルグ病		ペスト		重症急性呼吸器症候群( SARS )						結核		鳥インフルエンザ( H5N1 )		細菌性赤痢	
	サル		サル		プレーリードッグ	イタチアナグマ		タヌキ		ハクビシン		サル		鳥類		サル		
	報告数	累積	報告数	累積	報告数	累積	報告数	累積	報告数	累積	報告数	累積	報告数	累積	報告数	累積	報告数	累積
総数	-	-	-	-	-	-	-	-	-	-	-	-	-	-	1	1	-	45
北海道	-	-	-	-	-	-	-	-	-	-	-	-	-	-	-	-	-	-
青森県	-	-	-	-	-	-	-	-	-	-	-	-	-	-	-	-	-	-
岩手県	-	-	-	-	-	-	-	-	-	-	-	-	-	-	-	-	-	-
宮城県	-	-	-	-	-	-	-	-	-	-	-	-	-	-	-	-	-	-
秋田県	-	-	-	-	-	-	-	-	-	-	-	-	-	-	-	-	-	-
山形県	-	-	-	-	-	-	-	-	-	-	-	-	-	-	-	-	-	-
福島県	-	-	-	-	-	-	-	-	-	-	-	-	-	-	-	-	-	-
茨城県	-	-	-	-	-	-	-	-	-	-	-	-	-	-	-	-	-	21
栃木県	-	-	-	-	-	-	-	-	-	-	-	-	-	-	-	-	-	-
群馬県	-	-	-	-	-	-	-	-	-	-	-	-	-	-	-	-	-	-
埼玉県	-	-	-	-	-	-	-	-	-	-	-	-	-	-	-	-	-	-
千葉県	-	-	-	-	-	-	-	-	-	-	-	-	-	-	-	-	-	1
東京都	-	-	-	-	-	-	-	-	-	-	-	-	-	-	-	-	-	-
神奈川県	-	-	-	-	-	-	-	-	-	-	-	-	-	-	-	-	-	-
新潟県	-	-	-	-	-	-	-	-	-	-	-	-	-	-	-	-	-	-
富山県	-	-	-	-	-	-	-	-	-	-	-	-	-	-	-	-	-	-
石川県	-	-	-	-	-	-	-	-	-	-	-	-	-	-	-	-	-	-
福井県	-	-	-	-	-	-	-	-	-	-	-	-	-	-	-	-	-	-
山梨県	-	-	-	-	-	-	-	-	-	-	-	-	-	-	-	-	-	1
長野県	-	-	-	-	-	-	-	-	-	-	-	-	-	-	-	-	-	22
岐阜県	-	-	-	-	-	-	-	-	-	-	-	-	-	-	-	-	-	-
静岡県	-	-	-	-	-	-	-	-	-	-	-	-	-	-	-	-	-	-
愛知県	-	-	-	-	-	-	-	-	-	-	-	-	-	-	-	-	-	-
三重県	-	-	-	-	-	-	-	-	-	-	-	-	-	-	-	-	-	-
滋賀県	-	-	-	-	-	-	-	-	-	-	-	-	-	-	-	-	-	-
京都府	-	-	-	-	-	-	-	-	-	-	-	-	-	-	-	-	-	-
大阪府	-	-	-	-	-	-	-	-	-	-	-	-	-	-	-	-	-	-
兵庫県	-	-	-	-	-	-	-	-	-	-	-	-	-	-	-	-	-	-
奈良県	-	-	-	-	-	-	-	-	-	-	-	-	-	-	-	-	-	-
和歌山県	-	-	-	-	-	-	-	-	-	-	-	-	-	-	-	-	-	-
鳥取県	-	-	-	-	-	-	-	-	-	-	-	-	-	-	-	-	-	-
島根県	-	-	-	-	-	-	-	-	-	-	-	-	-	1	1	-	-	-
岡山県	-	-	-	-	-	-	-	-	-	-	-	-	-	-	-	-	-	-
広島県	-	-	-	-	-	-	-	-	-	-	-	-	-	-	-	-	-	-
山口県	-	-	-	-	-	-	-	-	-	-	-	-	-	-	-	-	-	-
徳島県	-	-	-	-	-	-	-	-	-	-	-	-	-	-	-	-	-	-
香川県	-	-	-	-	-	-	-	-	-	-	-	-	-	-	-	-	-	-
愛媛県	-	-	-	-	-	-	-	-	-	-	-	-	-	-	-	-	-	-
高知県	-	-	-	-	-	-	-	-	-	-	-	-	-	-	-	-	-	-
福岡県	-	-	-	-	-	-	-	-	-	-	-	-	-	-	-	-	-	-
佐賀県	-	-	-	-	-	-	-	-	-	-	-	-	-	-	-	-	-	-
長崎県	-	-	-	-	-	-	-	-	-	-	-	-	-	-	-	-	-	-
熊本県	-	-	-	-	-	-	-	-	-	-	-	-	-	-	-	-	-	-
大分県	-	-	-	-	-	-	-	-	-	-	-	-	-	-	-	-	-	-
宮崎県	-	-	-	-	-	-	-	-	-	-	-	-	-	-	-	-	-	-
鹿児島県	-	-	-	-	-	-	-	-	-	-	-	-	-	-	-	-	-	-
沖縄県	-	-	-	-	-	-	-	-	-	-	-	-	-	-	-	-	-	-

報告数・累積報告数, 疾病・都道府県別 2010年48週

	ウエストナイル熱		エキノコックス症	
	鳥類		犬	
	報告数	累積	報告数	累積
総 数	-	-	-	1
北海道	-	-	-	1
青森県	-	-	-	-
岩手県	-	-	-	-
宮城県	-	-	-	-
秋田県	-	-	-	-
山形県	-	-	-	-
福島県	-	-	-	-
茨城県	-	-	-	-
栃木県	-	-	-	-
群馬県	-	-	-	-
埼玉県	-	-	-	-
千葉県	-	-	-	-
東京都	-	-	-	-
神奈川県	-	-	-	-
新潟県	-	-	-	-
富山県	-	-	-	-
石川県	-	-	-	-
福井県	-	-	-	-
山梨県	-	-	-	-
長野県	-	-	-	-
岐阜県	-	-	-	-
静岡県	-	-	-	-
愛知県	-	-	-	-
三重県	-	-	-	-
滋賀県	-	-	-	-
京都府	-	-	-	-
大阪府	-	-	-	-
兵庫県	-	-	-	-
奈良県	-	-	-	-
和歌山県	-	-	-	-
鳥取県	-	-	-	-
島根県	-	-	-	-
岡山県	-	-	-	-
広島県	-	-	-	-
山口県	-	-	-	-
徳島県	-	-	-	-
香川県	-	-	-	-
愛媛県	-	-	-	-
高知県	-	-	-	-
福岡県	-	-	-	-
佐賀県	-	-	-	-
長崎県	-	-	-	-
熊本県	-	-	-	-
大分県	-	-	-	-
宮崎県	-	-	-	-
鹿児島県	-	-	-	-
沖縄県	-	-	-	-

感染症週報 第12巻 第48号 2010年12月17日発行  
 発行：国立感染症研究所  
 厚生労働省健康局結核感染症課  
 厚生労働省大臣官房統計情報部  
 事務局：国立感染症研究所感染症情報センター  
 〒162-8640東京都新宿区戸山1-23-1  
 T E L : 03-5285-1111  
 F A X : 03-5285-1129  
 U R L : <http://idsc.nih.go.jp/index-j.html>  
 < 国立感染症研究所 感染症情報センター >  
<http://www.mhlw.go.jp/>  
 < 厚生労働省 >  
<http://www.forth.go.jp/>  
 < 旅行者のための海外感染症情報(厚生労働省検疫所) >

本週報は、感染症新法に基づくものであり、全国の医療従事者、定点医療機関、保健所、保健所設置市、特別区、都道府県、地方衛生研究所、検疫所の皆様のご協力を得て、国立感染症研究所感染症情報センターにおいて編集したものです。

また、本週報は速報性を重視しておりますので、今後調査などの結果に応じて、若干の変更が生じることがありますが、その場合には週報上にて訂正させていただきます。

「感染症の話」及び「読者のコーナー」の回答欄の内容に関する責は、それぞれの執筆者及び回答者に属しますが、内容に関するご質問、ご意見については事務局でお受けいたします。

なお、週報の内容について、学術的研究、あるいは公衆衛生活動にかかわる業務以外の目的においては、無断転載を禁じます。