

マークをクリックするとそのページを見ることができます



発生動向総覧
P.2-5

< 第50週 >

伝染性紅斑の定点当たり報告数は第43週以降増加が続いており、過去5年間の同時期と比較してかなり多い / その他最新動向



注目すべき感染症
P.6-7

< インフルエンザ >

第50週の定点当たり報告数は1.41となり、第42週以降9週連続で増加が続いている



病原体情報
P.8-10

インフルエンザウイルス 2010/11シーズン



速報
P.11

B型インフルエンザウイルス(Victoria系統)の局地的流行 - 横浜市



海外感染症情報
P.12-14

インフルエンザ / 鳥インフルエンザ - エジプトにおける状況



感染症の話
P.15

< 今週はお休みです >



読者のコーナー
< 今週は該当記事は
ありません >



グラフ総覧(50週)
P.16-21



50週のデータ
P.22-34



発生動向総覧

< 第50週コメント > 12月22日集計分

全数報告の感染症

注意: これは当該週に診断された報告症例の集計です。しかし、迅速に情報還元するために期日を決めて集計を行いますので、当該週に診断された症例の報告が集計の期日以降に届くこともあります。それらについては一部を除いて発生動向総覧では扱いませんが、翌週あるいはそれ以降に、巻末の表の累積数に加えられることになります。

感染経路、感染原因、感染地域については、確定あるいは推定として記載されていたものを示します。

1類感染症

報告なし

2類感染症

結核334例

3類感染症

細菌性赤痢2例

菌種: *S. sonnei* (D群) 2例__感染地域: インド1例、エジプト/トルコ/ギリシャ1例

* 今週も国内感染例の報告はなし。国内での *S. sonnei* 症例に対しては、今後も食品を介した広域感染の疑いを考慮し、生鮮魚介類の生食・冷凍食品の喫食歴や食材の遡り調査等、引き続き注意が必要である。

腸管出血性大腸菌感染症13例(有症者7例、うちHUS なし)

感染地域: 国内13例

国内の感染地域: 埼玉県3例、兵庫県2例、佐賀県2例、大分県2例、岐阜県1例、不明3例*

* うち1例は兵庫県内の専門学校内O157 VT1の集団発生

年齢群: 1歳(1例)、5歳(1例)、7歳(1例)、10代(1例)、20代(3例)、30代(2例)、40代(1例)、60代(3例)

血清型・毒素型: O157 VT1・VT2(4例)、O26 VT1(3例)、O157 VT2(2例)、O91 VT1(1例)、O111 VT不明(1例)、O157 VT1(1例)、その他・不明(1例)

累積報告数: 4,082例(有症者2,684例、うちHUS 90例 . 死亡5例)

4類感染症

E型肝炎2例

感染地域: 愛知県1例__感染源: 不明

感染地域: 中国1例__感染源: 不明

A型肝炎3例

感染地域: 福岡県1例、熊本県1例、宮崎県1例

つつが虫病31例

感染地域: 千葉県9例、宮崎県6例、鹿児島県4例、福島県2例、栃木県2例、熊本県2例、群馬県1例、東京都1例、岐阜県1例、静岡県1例、愛知県1例、長崎県1例

デング熱2例

感染地域: インドネシア1例、フィリピン1例

マラリア2例

三日熱2例__感染地域: インド2例

レジオネラ症3例(肺炎型3例)

感染地域: 福岡県1例、熊本県1例(温泉)、沖縄県1例

年齢群: 50代(1例)、60代(1例)、80代(1例)

5類感染症

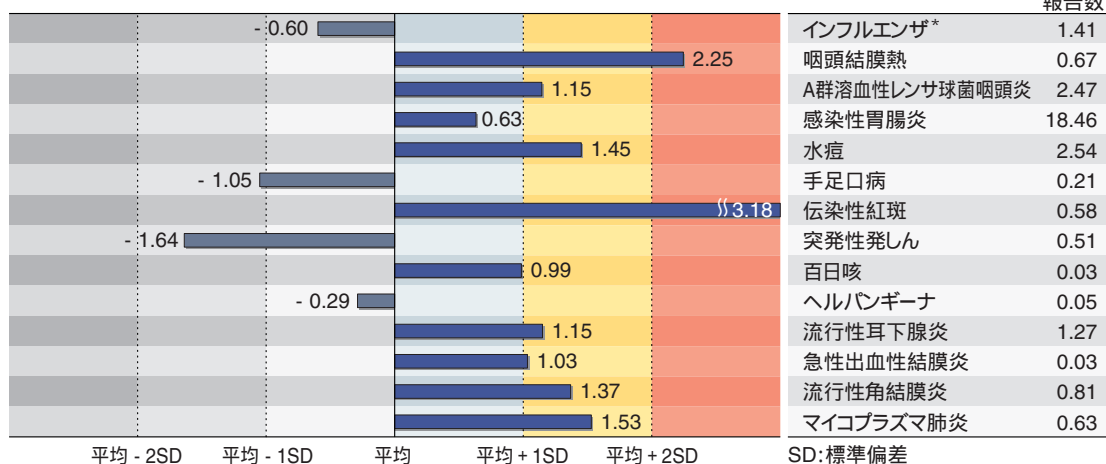
- アメーバ赤痢7例(腸管アメーバ症5例、腸管外アメーバ症2例)
 感染地域: 千葉県1例、兵庫県1例、佐賀県1例、国内(都道府県不明)3例、ベトナム1例
 感染経路: 経口感染2例、性的接触1例(異性間)、経口感染/性的接触(異性間)1例、その他・不明3例
- ウイルス性肝炎2例 B型2例__感染経路: 性的接触1例(異性間)、母子感染1例
 急性脳炎3例 ヒトパレコウイルス1例__年齢群: 0歳
 インフルエンザウイルスA型1例__年齢群: 40代
 病原体不明1例__年齢群: 6歳
- クロイツフェルト・ヤコブ病3例
 孤発性プリオン病古典型2例
 遺伝性プリオン病ゲルストマン・ストロイスラー・シャインカー病1例
- 劇症型溶血性レンサ球菌感染症1例
 年齢群: 40代
- 後天性免疫不全症候群14例(AIDS 4例、無症候10例)
 感染地域: 国内11例、国内・国外不明3例
 感染経路: 性的接触10例(異性間1例、同性間9例)、不明4例
- 梅毒7例(早期顕症I期1例、早期顕症II期3例、晩期顕症1例、無症候2例)
- バンコマイシン耐性腸球菌感染症3例
 遺伝子型: *VanC* 1例__菌検出検体: 血液
 遺伝子型: 不明2例__菌検出検体: 尿1例、膿/組織1例
- 風しん3例(検査診断例2例、臨床診断例1例)
 感染地域: 東京都2例、兵庫県1例
 年齢群: 20 ~ 24歳(1例)、25 ~ 29歳(1例)、40代(1例)
- 麻しん5例〔麻しん(検査診断例1例、臨床診断例1例)、修飾麻しん(検査診断例3例)〕
 感染地域: 国内5例
 国内の感染地域: 愛知県2例、千葉県1例、神奈川県1例、国内(都道府県不明)1例
 年齢群: 1歳(1例)、10 ~ 14歳(1例)、25 ~ 29歳(1例)、40代(2例)
 累積報告数: 440例〔麻しん(検査診断例154例、臨床診断例121例)、修飾麻しん(検査診断例165例)〕

(補)他に2010年第49週までに診断されたものの報告遅れとして、デング熱1例(感染地域: インド)、日本紅斑熱2例(感染地域: 愛知県1例、広島県1例)、レジオネラ症1例(感染地域: 群馬県、死亡)、急性脳炎2例〔ヒトパレコウイルス1例(0歳)、インフルエンザウイルスAH3亜型1例(60代)〕、バンコマイシン耐性腸球菌感染症3例〔遺伝子型: *VanB* 3例(うち1例死亡)__菌検出検体: 腹水1例、尿1例、便1例)〕などの報告があった。

定点把握の対象となる5類感染症

全国の指定された医療機関(定点)から報告され、疾患により小児科定点(約3,000カ所)、インフルエンザ(小児科・内科)定点(約5,000カ所)、眼科定点(約600カ所)、基幹定点(約500カ所)に分かれています。また、定点当たり報告数は、報告数/定点医療機関数です。

定点把握疾患の報告の過去5年間の同時期との比較(第50週)



当該週と過去5年間の平均(過去5年間の前週、当該週、後週の合計15週の平均)との差をグラフ上に表現した。(*2009年のパンデミックの影響を受けています。)

インフルエンザ

定点当たり報告数は第42週以降増加が続いている。都道府県別では佐賀県(8.26)、長崎県(7.36)、北海道(5.87)、大分県(2.55)、宮城県(2.52)、埼玉県(2.44)、山梨県(2.33)が多い。

小児科定点報告疾患

RSウイルス感染症の報告数は4,047例と第42週以降増加が続いている。年齢別では1歳以下の報告数が全体の約68%を占めている。

咽頭結膜熱の定点当たり報告数は第44週以降増加が続いており、過去5年間の同時期(前週、当該週、後週)と比較してかなり多い。都道府県別では富山県(3.21)、石川県(1.48)、山形県(1.43)、大分県(1.25)が多い。

A群溶血性レンサ球菌咽頭炎の定点当たり報告数は3週連続で増加し、過去5年間の同時期と比較してやや多い。都道府県別では石川県(5.8)、山形県(5.6)、新潟県(5.2)、山口県(4.9)が多い。

感染性胃腸炎の定点当たり報告数は第42週以降増加が続いている。都道府県別では富山県(31.1)、三重県(29.6)、愛媛県(29.5)、埼玉県(27.6)、宮城県(26.9)が多い。

水痘の定点当たり報告数は第43週以降増加が続いており、過去5年間の同時期と比較してやや多い。都道府県別では大分県(5.6)、長崎県(4.3)、福岡県(4.1)、山形県(3.8)が多い。

手足口病の定点当たり報告数は第29週以降減少が続いている。都道府県別では沖縄県(1.32)、滋賀県(0.81)、千葉県(0.56)が多い。

伝染性紅斑の定点当たり報告数は第43週以降増加が続いており、過去5年間の同時期と比較してかなり多い。都道府県別では福岡県(2.42)、山形県(1.80)、長崎県(1.36)、秋田県(1.34)が多い。

百日咳の定点当たり報告数は増加した。都道府県別では福岡県(0.15)、沖縄県(0.12)、栃木県(0.10)が多い。

ヘルパンギーナの定点当たり報告数は横ばいであった。都道府県別では岩手県(0.30)、熊本県(0.15)、北海道(0.14)、富山県(0.14)が多い。

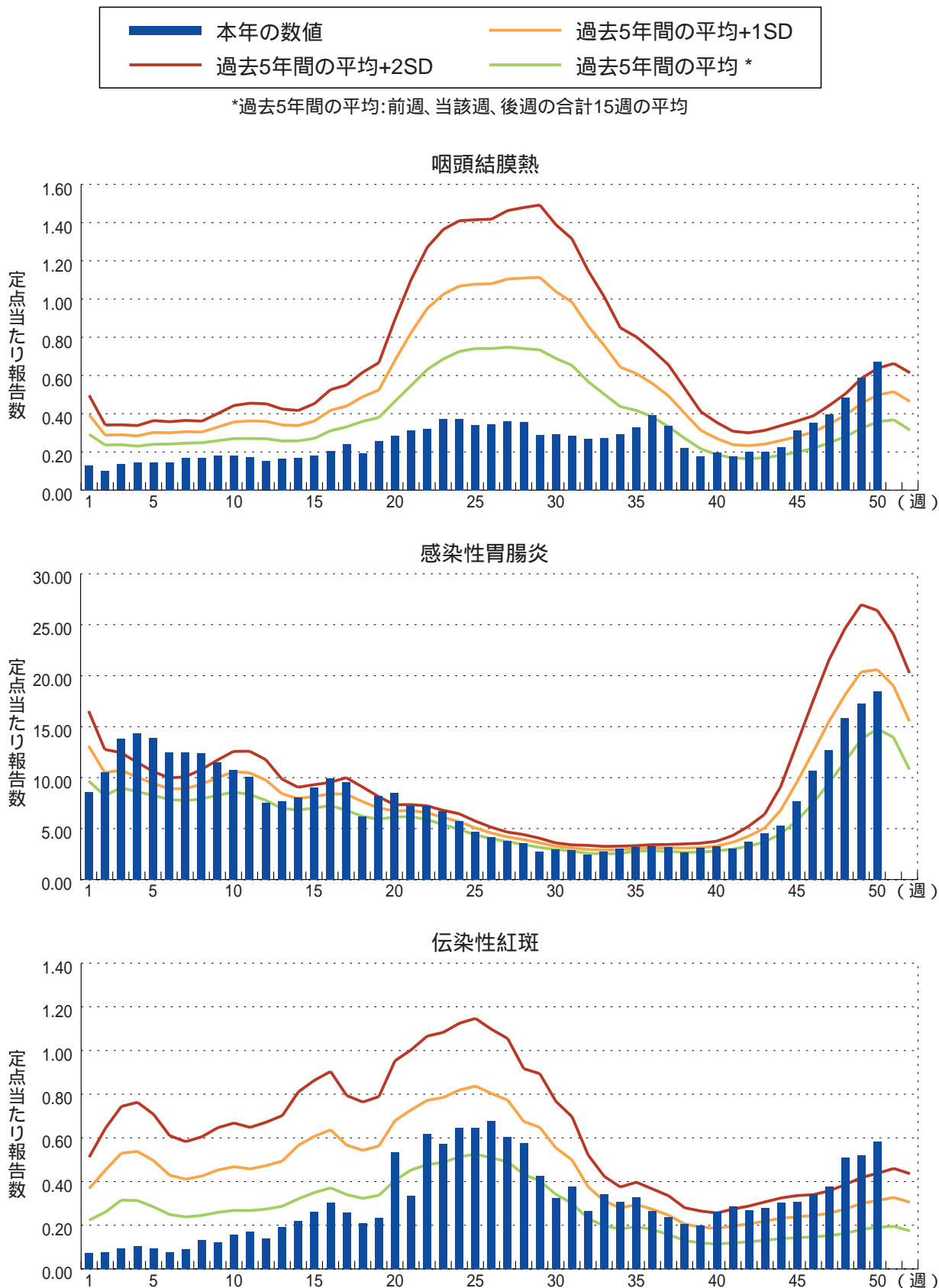
流行性耳下腺炎の定点当たり報告数は減少したが、過去5年間の同時期と比較してやや多い。都道府県別では長野県(4.51)、新潟県(3.51)、香川県(3.20)が多い。

基幹定点報告疾患

マイコプラズマ肺炎の定点当たり報告数は増加し、過去5年間の同時期と比較してやや多い。都道府県別では青森県(2.67)、埼玉県(2.44)、宮城県(2.42)が多い。

図. 主要定点把握疾患の過去5年間との週別比較(2010年第50週)

青のバーで示す本年の定点当たり報告数が赤のラインを超えているときには、過去5年間の週と比較してかなり多いことを示す。





注目すべき感染症

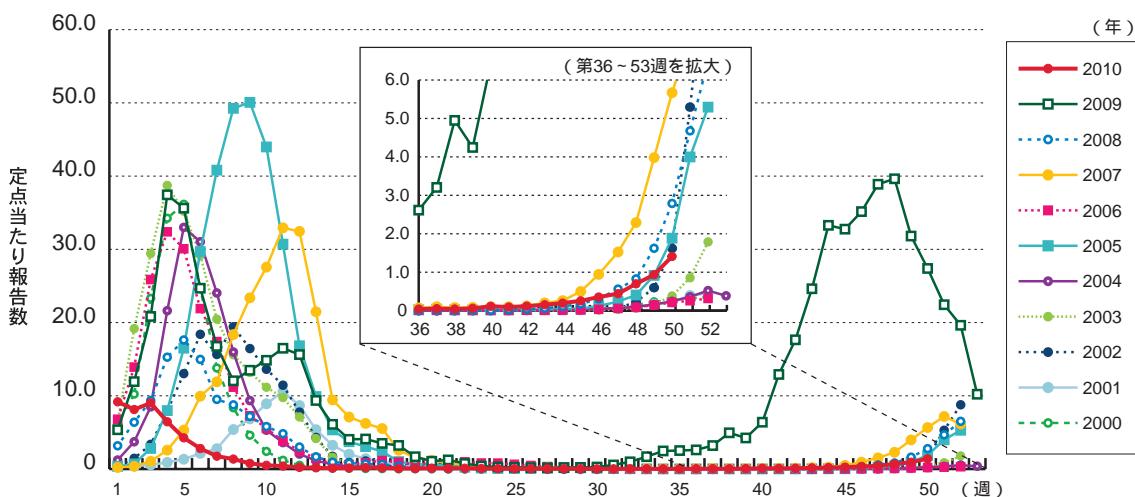
インフルエンザ

インフルエンザ(Influenza)は、インフルエンザウイルスを病原体とする急性の呼吸器感染症で、毎年世界中で流行がみられている。インフルエンザは、1～4日間の潜伏期間を経て、突然に発熱(38 以上の高熱) 頭痛、全身倦怠感、筋肉痛・関節痛などが出現し、鼻水・咳などの呼吸器症状がこれに続く。通常は1週間前後の経過で軽快するが、いわゆる「かぜ」と比べて全身症状が強いのが特徴である。

主な感染経路はくしゃみ、咳、会話等で口から発する飛沫による飛沫感染であり、他に接触感染もあるといわれている(CDCホームページ: <http://www.cdc.gov/flu/about/disease/spread.htm>)。インフルエンザの感染対策としては、飛沫感染対策としての咳エチケット、接触感染対策としての手洗いの徹底が重要と考えられるが、たとえインフルエンザウイルスに感染しても、全く無症状の不顕性感染例や臨床的にはインフルエンザとは診断し難い軽症例が存在する。従って、特にヒト-ヒト間の距離が短く、濃厚な接触機会の多い学校、幼稚園、保育園等の小児の集団生活施設においてインフルエンザの集団発生をコントロールすることは困難であると思われる。2009年4月に新型インフルエンザ(パンデミック H1N1)2009)の発生が明らかとなり、世界各国で大きな流行をもたらしたことは記憶に新しい。日本でも2009年の5月に最初の国内患者発生報告があり、同年第48週をピークとした大きな流行に発展したが、2010年の春には新型インフルエンザの流行は鎮静化した。その後2010年の11月、12月と再びインフルエンザの患者発生数は増加してきている。

感染症発生動向調査では、全国約5,000カ所(小児科定点約3,000、内科定点約2,000)のインフルエンザ定点からの報告に基づいてインフルエンザの発生動向を分析している。2010年第50週のインフルエンザの定点当たり報告数は1.41(報告数6,758)となり、第42週以降9週連続で増加が続いている。また2010/11シーズンでは全国的な流行開始の指標である1.00を初めて上回った(図1)。都道府県別では佐賀県(8.26)、長崎県(7.36)、北海道(5.87)、大分県(2.55)、宮城県(2.52)、埼玉県(2.44)、山梨県(2.33)、福井県(2.06)の順となっている。定点当たり報告数

図1. インフルエンザの年別・週別発生状況(2000～2010年第50週)



が1.00を超えているのは20都道府県に及んでおり、特に佐賀県、長崎県の増加が目立つ(図2)。

2010年第36 ~ 50週までの期間中に国内では1,042検体のインフルエンザウイルスの検出が報告されており、AH1pdm 376件(36.1%)、AH3亜型(A香港型)624件(59.9%)、B型 42件(4.0%)とこれまでのところAH3亜型が最多を占めているが(図3)、第49週、第50週の直近の2週間ではAH1pdmの方が報告数が多くなっている。

日本のインフルエンザの患者報告数は増加が続いているが、北米、ヨーロッパ、モンゴル、中国、韓国等の他の北半球の国々も、冬季を迎えてインフルエンザの報告数が増加してきている(WHOホームページ : http://www.who.int/csr/disease/influenza/2010_12_30_GIP_surveillance/en/index.html)。過去の季節性インフルエンザの流行の例をみると、わが国では、今後冬季休暇が終了し、学校、幼稚園、保育所等の小児の集団生活施設が再開した後の1月中旬以降に流行が本格化していく可能性が高い。インフルエンザの発生動向には、今後更に注意深い観察が必要である。

図2. インフルエンザの都道府県別定点当たり報告数の推移(2010年第48 ~ 50週)

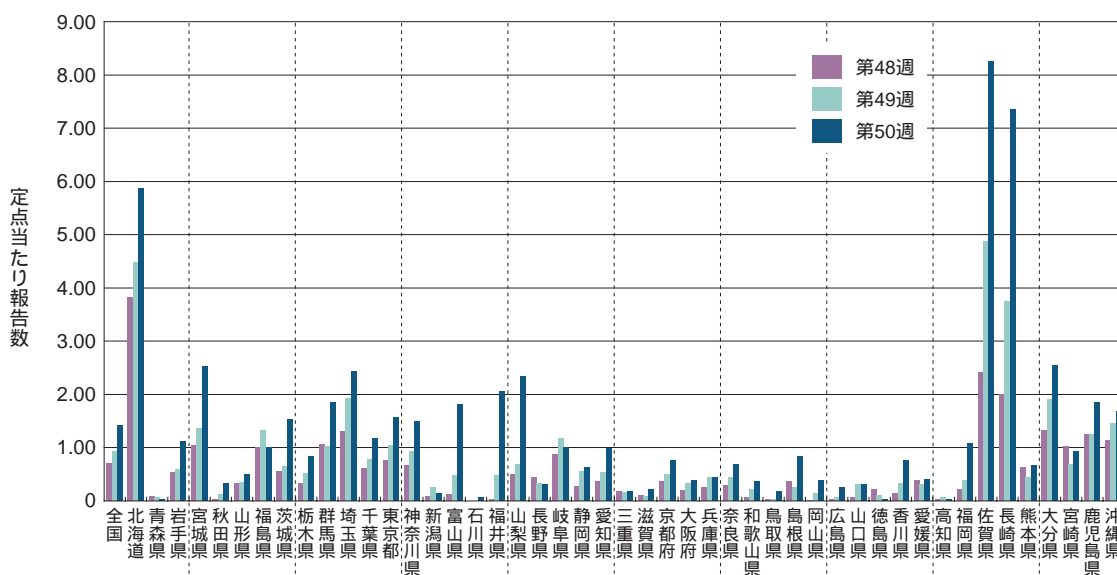
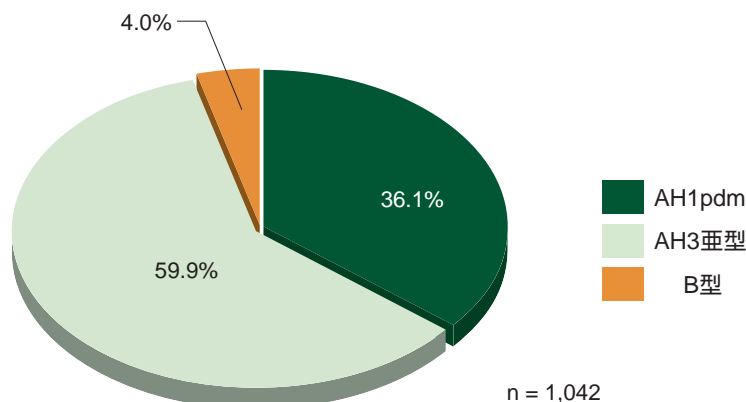


図3. インフルエンザウイルス検出報告割合(2010年第36 ~ 50週)
(病原微生物検出情報 : 2010年12月28日現在報告数)





病原体情報

* グラフはIASRホームページ(<http://idsc.nih.go.jp/iasr/index-j.html>)からの引用です。

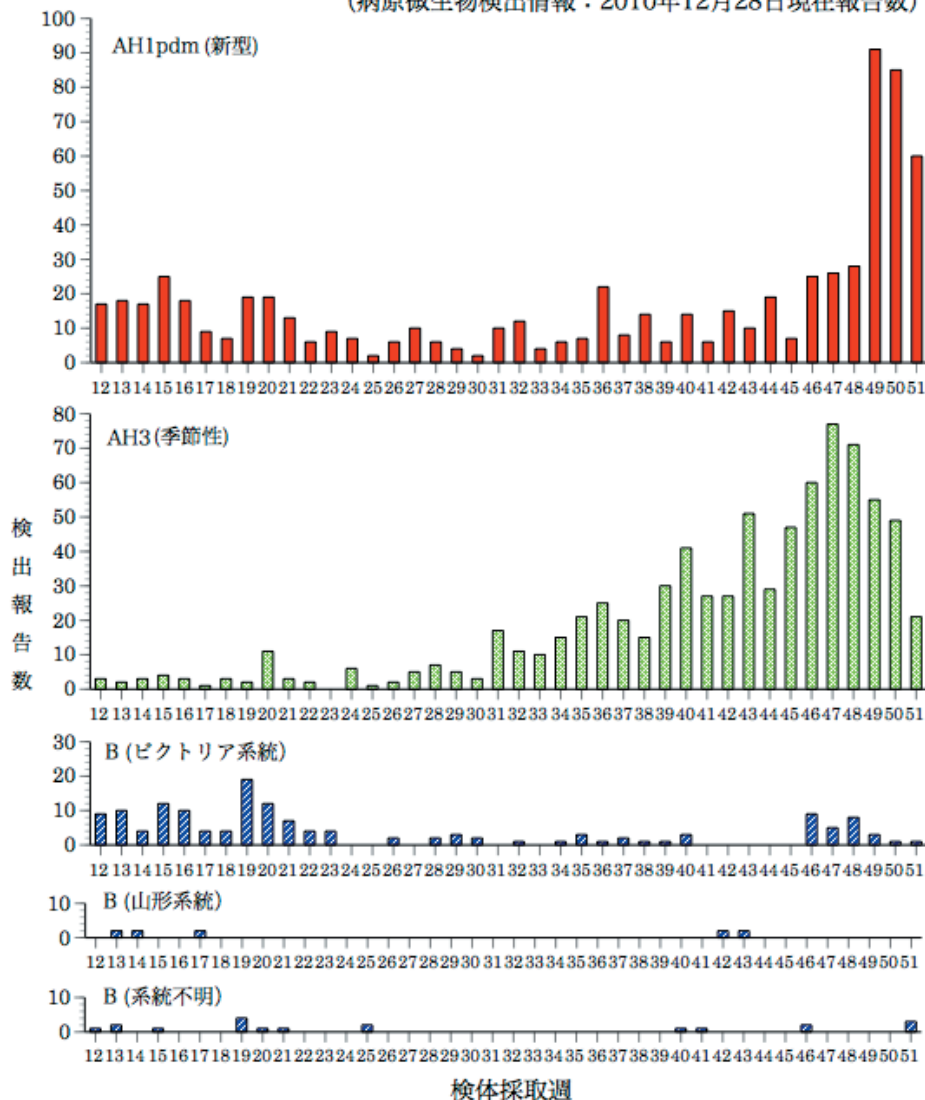
国立感染症研究所・感染症情報センターには各都道府県市の地方衛生研究所(地研)から「病原体個票」と「集団発生病原体票」が報告されています。これには感染症発生動向調査の定点およびその他の医療機関、保健所等で採取された検体から検出された病原体の情報が含まれています。週別の報告数は、病原体が分離・検出された検体の採取日による週ごとの報告数です。地域別の報告数は、その地域に所在する地研からの総報告数を都道府県別に示しています。

(2010年12月28日現在報告分)

インフルエンザウイルス 2010/11シーズン

2010年第28週以降、AH3亜型の報告数がAH1pdmを上回っていたが、第49週以降、AH1pdmが増加している。

週別インフルエンザウイルス分離・検出報告数、2010年第12～51週
(病原微生物検出情報：2010年12月28日現在報告数)



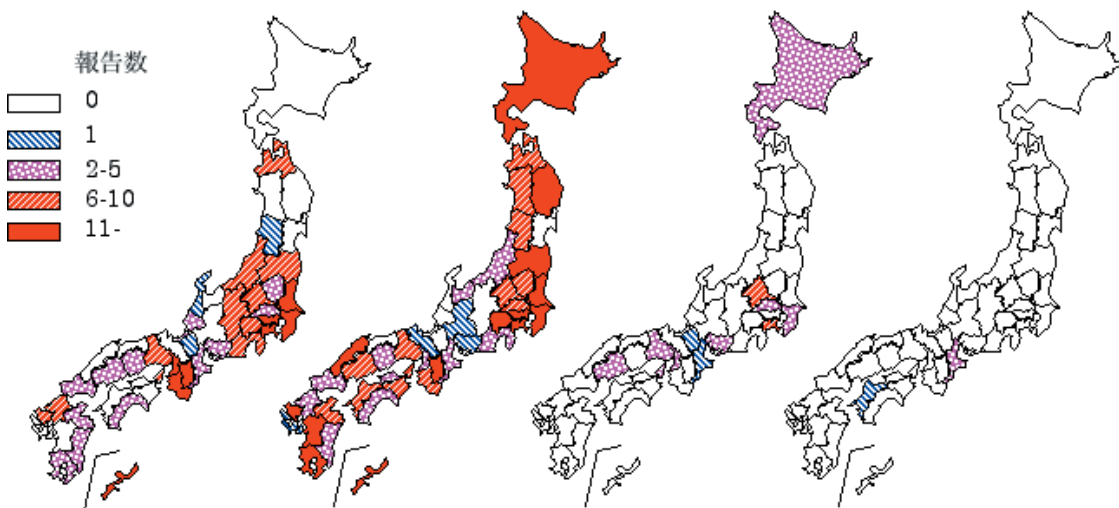
各都道府県市の地方衛生研究所からの分離/検出報告を図に示した
(データは現在週および過去の週に遡って追加が見込まれる)



Infectious Agents Surveillance Report

2010/11シーズンにはAH1pdmが33都府県から436件、AH3亜型が41都道府県から645件、B型はビクトリア系統株が11道府県から35件(本号11ページ「速報」参照)、山形系統株が2県から4件、系統不明株が5都府県から7件報告されている。

都道府県別インフルエンザウイルス分離・検出報告状況、2010年第36~51週
(病原微生物検出情報：2010年12月28日現在報告数)



AH1pdm(新型) (436例) AH3 (645例) B(ビクトリア系統) (35例) B(山形系統) (4例)

各都道府県市の地方衛生研究所からの分離/検出報告を図に示した

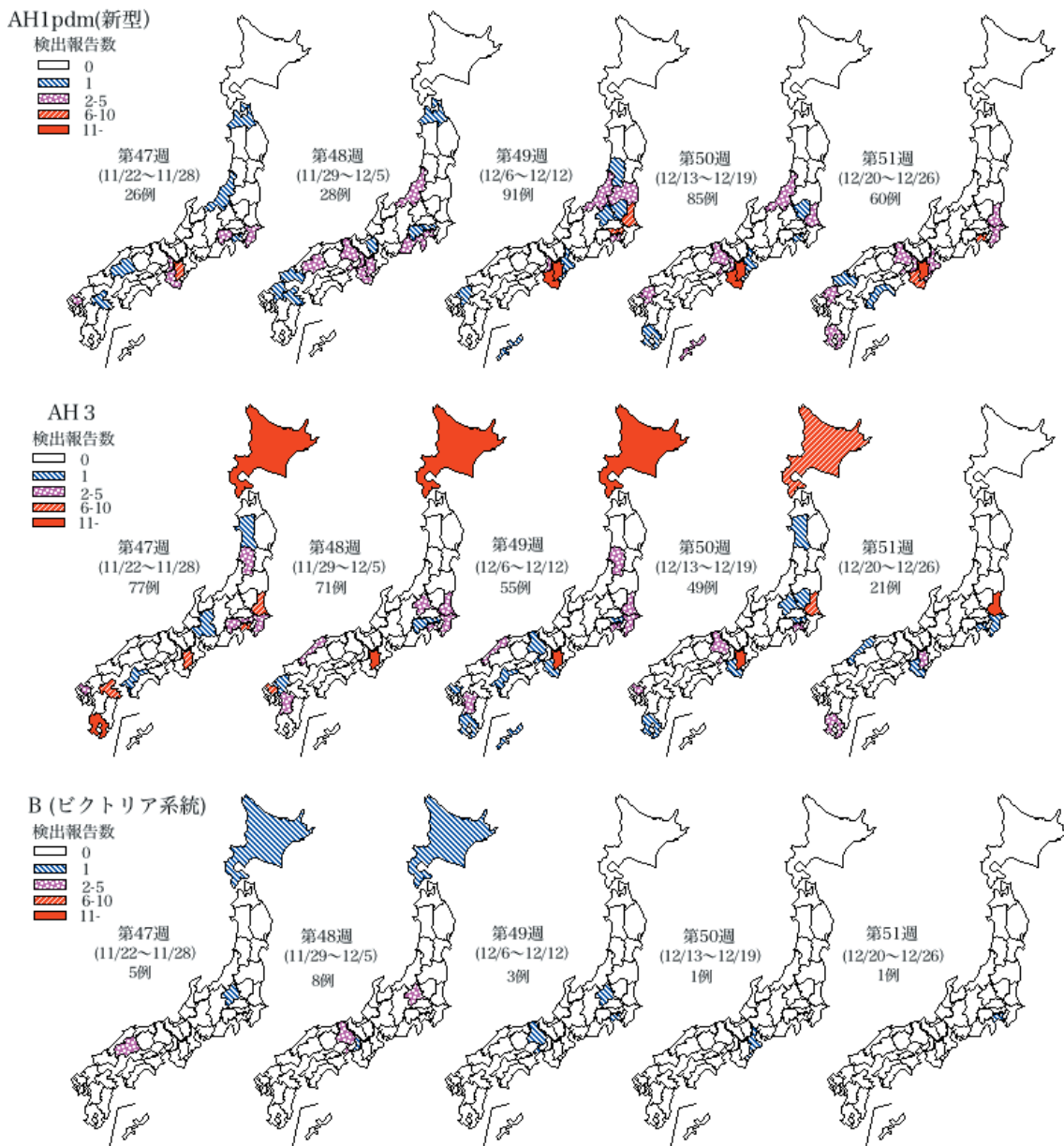


直近の2010年第47~51週の5週間ではAH1pdmが26都府県から290件(奈良県126件、和歌山県41件、大阪府15件、神奈川県14件、茨城県13件、新潟県10件、東京都9件、千葉県、兵庫県各8件、福岡県6件、鹿児島県、沖縄県各5件、山梨県、三重県各4件、静岡県、広島県各3件など)、AH3亜型が22都道府県から273件(奈良県69件、北海道54件、茨城県36件、神奈川県18件、佐賀県16件、鹿児島県15件、千葉県11件、大分県7件、山形県、東京都、山梨県、島根県各6件、熊本県5件、兵庫県4件、群馬県、和歌山県各3件など)、B型はビクトリア系統株が7道府県から18件(群馬県6件、兵庫県、広島県各3件、北海道、神奈川県各2件、三重県、大阪府各1件)、系統不明株が2県から3件(神奈川県2件、岐阜県1件) 報告されている。AH1pdm(290件) は分離・検出例全体(584件) の50%を占めている。

このうち、輸入例からの分離・検出が4件(AH1pdm) 報告されている。

インフルエンザウイルス分離・検出速報は <http://idsc.nih.go.jp/iasr/influ.html> を参照ください。

週別都道府県別インフルエンザウイルス分離・検出報告状況、2010年第47～51週
 (病原微生物検出情報：2010年12月28日現在報告数)



* 各都道府県市の地方衛生研究所からの分離/検出報告を検体採取週別に図に示した





B型インフルエンザウイルス(Victoria系統)の局地的流行 - 横浜市

横浜市では2010年11月に2010/11シーズン最初の集団かぜの報告があり、B型インフルエンザウイルス(Victoria系統)を分離・検出し、抗原解析と遺伝子解析を実施したので報告する。

横浜市K区の小学校で11月15日に3学年在籍54名中30名が欠席し、このうちインフルエンザと診断された患者が15名であったため学年閉鎖となった。16日に5名の患者のうがい液と鼻かみ検体が搬入され、リアルタイムPCR検査を実施した結果、2名はB型と判定された。MDCK細胞による細胞培養では1代目にうがい液3検体(1検体は鼻かみ検体も)でCPEが観察された。

国立感染症研究所インフルエンザ研究センターから配布された2010/11シーズンキットを用いて、赤血球凝集抑制(HI)試験(0.5%ニワトリ赤血球)による抗原解析を実施した結果、Victoria系統の抗血清B/Brisbane/60/2008(ホモ価2,560)に対して1株がHI価320、2株がHI価640を示し、山形系統の抗血清B/Bangladesh/3333/2007(同2,560)に対しては3株ともHI価20を示した。また、A型抗血清のうちニワトリ赤血球に反応する抗A/California/7/2009pdm血清(同640)、抗A/Brisbane/59/2007血清(同640)に対してはそれぞれHI価 < 40、< 10を示した。

HA遺伝子の系統樹解析では、AH1pdmウイルスの流行が下火となった2010年3月の集団かぜ事例の株が属していたBrisbane/60クレード(N75K、N165K、S172P)とは異なっており、T371のアミノ酸置換した台湾/55/2009クレードであることがわかった。このグループはワクチン株のB/Brisbane/60/2008類似株群と抗原性状が異なることから¹⁾、今後の動向に注意が必要と思われる。

横浜市における2010年9月以降の患者定点医療機関からの迅速診断キットの報告では、これまでA型486件、B型187件とA型優位となっているが、当該区の報告は過去6週間でB型が131件と、全市183件の7割を占めており、他区とは異なりB型の局地的な流行がみられている。さらに、第49週には別の区の病原体定点でB型が分離され、第51週には隣接区の中学校でB型インフルエンザによる集団かぜが発生するなど、市中への拡大も始まっている。WHOのFluNet情報によれば、英国においてはB型が報告数の1/3を占め²⁾、また、米国においては43%と報告されており(特に南東部は多い)³⁾、シーズン最盛期に向けA型との混合流行が懸念される。

参考文献

- 1) IASR 31 : 253-260, 2010 <http://idsc.nih.gov/iasr/31/367/dj3673.html>
- 2) WHO, FluNet QUICK REPORTS
<http://www.who.int/csr/disease/influenza/influenzanetwork/flunet/>
- 3) CDC, MMWR Weekly 59(50): 1651-1655, 2010

横浜市衛生研究所

川上千春 百木智子 七種美和子 宇宿秀三 野口有三 池淵 守
田代好子 上原早苗 高野つる代 蔵田英志

横浜市健康福祉局

椎葉桂子 岩田真美 豊澤隆弘

(IASR 2011年2月号掲載予定記事より抜粋、詳細は同号参照)



海外感染症情報

*WHOのEPR(Epidemic and Pandemic Alert and Response)による、感染症アウトブレイクニュース等を掲載しています。

インフルエンザ

2010年12月17日 - 更新123

前回の更新から、ヨーロッパ各国、特に英国において、インフルエンザの活動性上昇が見られており、冬季インフルエンザシーズンが到来したものと考えられる。東アジアや北米など北半球の温帯地域においても、インフルエンザの活動性は上昇しており、同様に冬季インフルエンザシーズンが到来したものと考えられる。世界的にみると、A(H3N2)、B型、H1N1(2009)ウイルスが混じりあって流行しており、地域によって優勢なウイルスが異なっている。

北半球の温帯地域：

英国、特にイングランドは、冬季インフルエンザシーズンの最中にある。11月中旬から下旬にかけて、H1N1(2009)とB型ウイルスによる市中でのアウトブレイクが報告されており、病原体サーベイランスで集められた呼吸器検体中のインフルエンザ陽性の割合は67%と上昇しており、その中ではH1N1(2009)が67%、B型ウイルスが33%を占めている。また集中治療を要する重症例の増加も見られている。現在分かっている範囲では、英国で流行しているH1N1(2009)ウイルスは、疫学的、ウイルス学的に、昨年流行したH1N1(2009)ウイルスと類似している。また今年の3価季節性インフルエンザワクチンに含まれているウイルス株にも類似していることが分かっている。ただ、昨年のパンデミックと比較し、今回の英国での流行がどの程度のものか、ということについて結論を出すにはまだ早いと考えられる。

12月に入り、ヨーロッパの少なくとも13カ国で、特に14歳未満の小児において、インフルエンザ様疾患(以下ILI)、あるいは急性呼吸器疾患(以下ARI)の報告が、低度から中等度増加している。ILIあるいはARI季節性流行のベースラインを設定している11カ国のなかで、少なくともロシアと、ウクライナでは今年の報告数がこの季節のベースラインを超過したと報告している。11月最終週と12月第1週の病原体定点サーベイランスで集められた呼吸器検体では、インフルエンザウイルスの占める割合が5.9%から9.8%に増加している。後方で検出されたインフルエンザウイルスのうち、A型は48%、B型は52%を占め、A型の中ではH1N1(2009)ウイルスが90%、A(H3N2)ウイルスが10%を占めていた。

東アジアでは、いくつかの国々でインフルエンザの活動性は上昇傾向にあり、特に韓国、モンゴルにおいて大きく上昇している。モンゴルではこの季節のベースラインを超過して増加し続けているが、これはA(H3N2)ウイルスの増加に伴うもので、地域レベルでの冬季インフルエンザシーズンの最中と考えられる。一方、韓国ではH1N1(2009)ウイルスが優勢となってきているが、全体のILIのレベルはそれほど大きなものではない。中国では、北部においてA(H3N2)ウイルスの流行に伴って、徐々にILIの報告が増加している。

北米でもインフルエンザ様疾患の増加が認められている。カナダでは地域差はあるものの全体的には季節性のベースラインレベル内である。しかし、インフルエンザウイルスの検出率、呼吸器検体中のインフルエンザ陽性率は大きく上昇してきている。流行ウイルスとしてはA(H3N2)ウイルスが優勢になっている。米国では、ILIのレベルは、ベースラインかそれより低く、先月は、B型が最多、次いでA(H3N2)ウイルスが検出されているが、H1N1(2009)ウイルスは非常に少ない。メキシコでは今年の8月以来地域により異なるものの、A(H3N2)ウイルスによる低度から中等度の流行が続いている。

熱帯地域:

アメリカ大陸の熱帯地域の大部分の国では、インフルエンザ活動性は低いままである。最近の数カ月間の流行ウイルスとして、A(H3N2)ウイルスが優勢ではあるが(特にキューバ、パラグアイ、ボリビア東部)、コロンビアでは少数のH1N1(2009)、コスタリカではB型ウイルスが報告されている。

南・東南アジアでは、スリランカを除き、インフルエンザ活動性は低いままである。スリランカでは10月初めから、他の型に混じって主にH1N1(2009)が流行しているが、12月第1週にピークを迎えた様である。ウイルスの配列や病原性に大きな変化を認めたという報告は今のところ入っていない。

サブサハラ地域では、先月まででは、中央アフリカのカメルーンを除いて、全体的なインフルエンザの活動性が低いままである。カメルーンではH1N1(2009)ウイルスの急激な増加が見られたが、これが市中でのILIの増加を反映しているのかどうかは不明である。東・西アフリカでは特にガーナとケニアでA(H3N2)ウイルスによる小規模な流行が続いている。マダガスカルでは病原体サーベイランスで集められた呼吸器検体中のインフルエンザウイルス陽性率が上昇した。A(H3N2)、H1N1(2009)、B型ウイルスが共に流行している。

南半球の温帯地域:

南半球の温帯地域にあるほとんどの国では、ILIの活動性は低く、ウルグアイを除き、散発的である。ウルグアイではA(H3N2)ウイルスの流行は続いているが、減少傾向にある。

ウイルス学的サーベイランス:

WHOグローバルインフルエンザサーベイランスネットワークは、インフルエンザウイルスの変異を常時モニタリングしている。

ブタ由来のA(H3N2)ウイルスによる人感染例:

12月7日に、ミネソタ州での、3系統の遺伝子再集合(リアソータント)を起こしたブタ由来のインフルエンザA(H3N2)ウイルスによる人への感染例1件が新たに国際保健規則(IHR)に従って報告され、WHO協力機関である米国CDCにより確認された。遺伝子配列解析では、このウイルスは11月にウイコンシン、ペンシルバニアから報告されているブタ由来3系統リアソータントA(H3N2)ウイルスとは同一ではなかったが非常に類似していた。2005年から現在までに計6例の散発例が報告されているが、通常と異なる病原性を伴ったとの報告はない。

インフルエンザA H1N1(2009)とインフルエンザB型ウイルスによる英国でのアウトブレイク:

英国では、こここのところインフルエンザA H1N1(2009)とインフルエンザB型ウイルスによる多くの重症、あるいは死亡例が報告されている。

市中の患者、入院患者、死亡例から採取された検体からのインフルエンザA H1N1(2009)ウイルスは、抗原的に均一で今年度のワクチン株ウイルスと類似している。

今回のH1N1(2009)ウイルスは遺伝子的には、ワクチン株ウイルスと比べると、いくつかのアミノ酸変異が見られるが、抗原性には影響せず、世界の他の地域でもみられているものである。

今回のB型ウイルスはB/Victoria/2/87系統であり、ワクチン株ウイルスであるB/Brisbane/60/2008と抗原的、遺伝子的に非常に近い。

FluNet 報告

第47 ~ 48週(11月21日 ~ 12月4日)の世界59カ国にあるインフルエンザセンターからフルネットへ報告されたインフルエンザ陽性検体の結果によると、報告総数は2,309件で、うち1,671(72.4%)検体がインフルエンザA、638(27.6%)検体がインフルエンザBであった。亜型別では、A型の31.3%がH1N1(2009)で、68.0%がA(H3N2)であった。

インフルエンザウイルスの各国におけるウイルス型・亜型別の検出状況は以下のとおりである:

Influenza H1N1(2009): アルジェリア、オーストラリア、ブラジル、カンボジア、カメルーン、中国、香港特別行政区、デンマーク、エチオピア、グルジア、ドイツ、ガーナ、イタリア、日本、ケニア、ラオス、リトアニア、ルクセンブルグ、マダガスカル、モロッコ、オランダ、ノルウェー、オマーン、韓国、ルーマニア、ロシア、南アフリカ、スペイン、スリランカ、スウェーデン、タイ、トーゴ、英国、米国

Influenza A(H3N2): アルジェリア、オーストラリア、ベルギー、ボリビア、ブラジル、カンボジア、カメルーン、カナダ、チリ、中国、香港特別行政区、キューバ、デンマーク、フランス、仏領ギアナ、ガーナ、グアドループ、イラン、日本、ケニア、ラオス、マダガスカル、マリ、マルティニーク、メキシコ、モンゴル、オマーン、パラグアイ、韓国、ロシア、スロヴェニア、スペイン、南アフリカ、スウェーデン、タイ、チュニジア、英国、米国

Influenza A(H1N1): 中国、チュニジア

Influenza B: アルジェリア、オーストラリア、ベルギー、ブラジル、カンボジア、カメルーン、カナダ、中央アフリカ、中国、香港特別行政区、コスタリカ、キューバ、フランス、グルジア、ドイツ、ガーナ、グアドループ、ホンジュラス、イラン、イタリア、日本、ケニア、ラオス、ルクセンブルグ、マダガスカル、メキシコ、オランダ、ノルウェー、オマーン、パラグアイ、ポーランド、ポルトガル、ロシア、南アフリカ、スペイン、スロヴェニア、スリランカ、スウェーデン、スイス、タイ、トルコ、英国、米国

No influenza activity: アルバニア、オーストリア、アゼルバイジャン、ベラルーシ、ボスニア・ヘルツェゴビナ、ブルガリア、クロアチア、チェコ、エルサルバドル、エストニア、フィンランド、ギリシャ、グアテマラ、ハンガリー、インド、カザフスタン、キルギスタン、ラトビア、ポーランド、ポルトガル、ルワンダ、セルビア、ウクライナ、ザンビア

いくつかの国はさかのぼって報告を行うため、過去の報告の更新となっている。

鳥インフルエンザ - エジプトにおける状況

2010年12月29日 - 更新39

エジプト保健省は鳥インフルエンザH5N1の新たな2例のヒト感染症例を発表した。

1例は、ビヘイラ行政地区ダマンホール区(Damanhour district of El Beheira governorate)の28歳女性で12月12日に発症し12月14日に入院、症状が安定したため22日に退院となった。患者は生きた動物が売買される市場での動物への曝露歴を有していた。

もう1例は、ルクソール行政地区エスナ区(Esna district of Luxor governorate)の11歳女児で、12月18日に発症し翌日に入院となった。患者は人工呼吸器管理が必要なほど重篤な呼吸器症状を呈し12月23日に死亡した。患者の家畜への曝露に関する情報は得られなかった。感染源調査が現在行われている。

2症例とも検査にてH5N1が確定しており抗ウイルス薬にて治療を受けた。エジプトではこれまで115例が確定診断され、そのうち38例が死亡している。



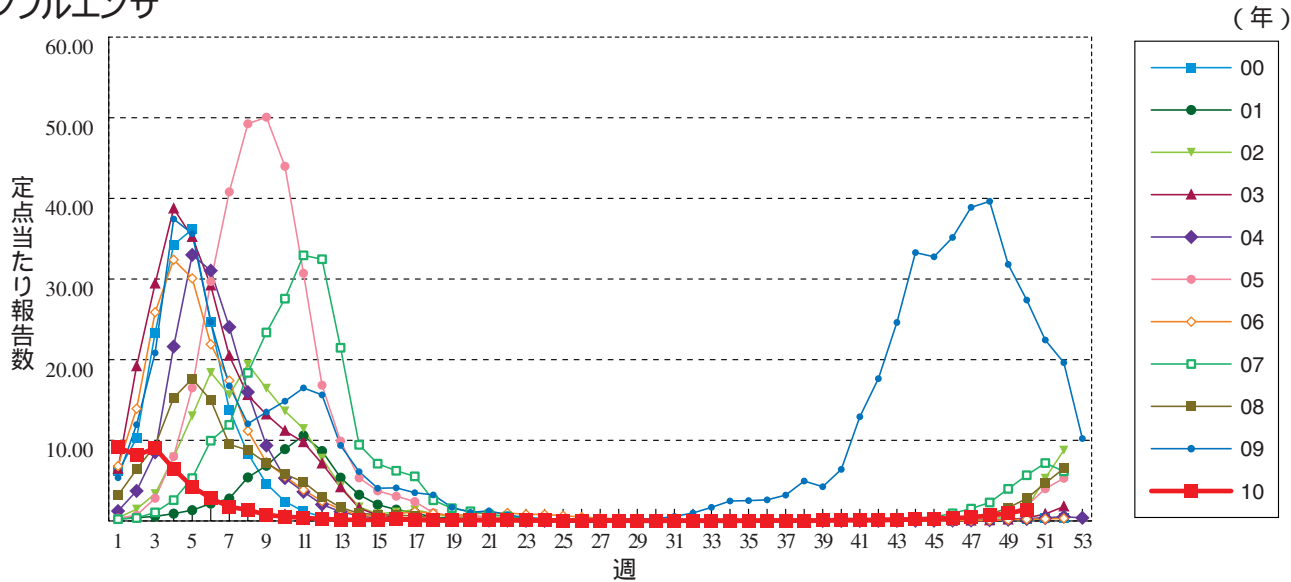
感染症の話

今週はお休みさせていただきます。
「感染症の話」過去の掲載分については
<http://idsc.nih.go.jp/idwr/kansen/index.html>
でご覧いただけます。

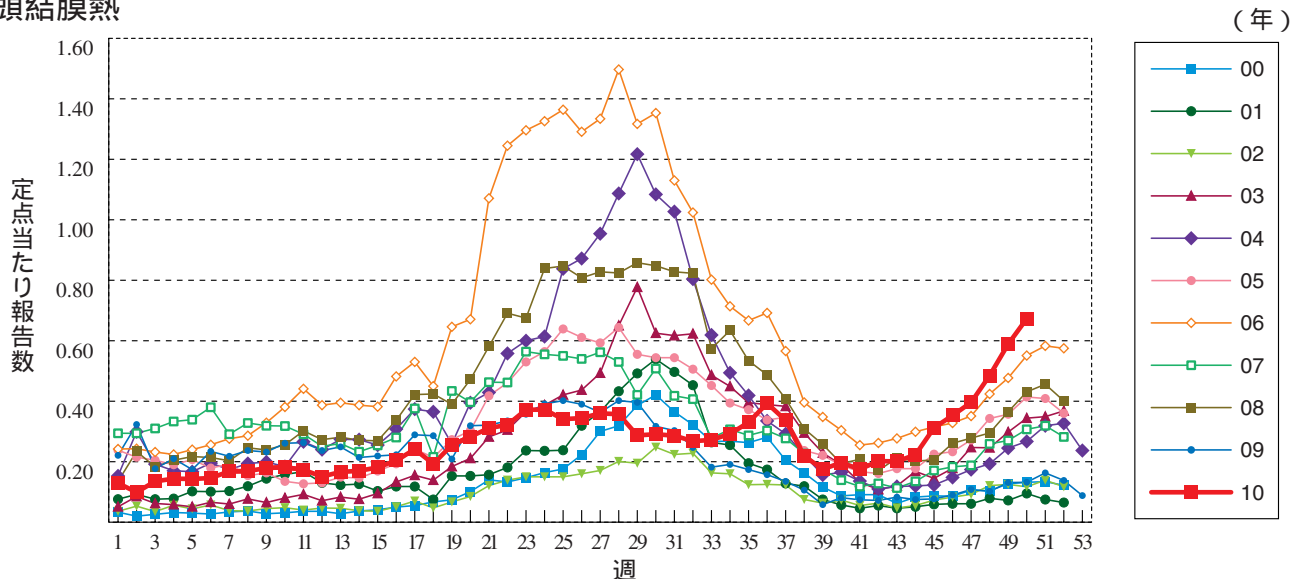


グラフ総覧(50週)

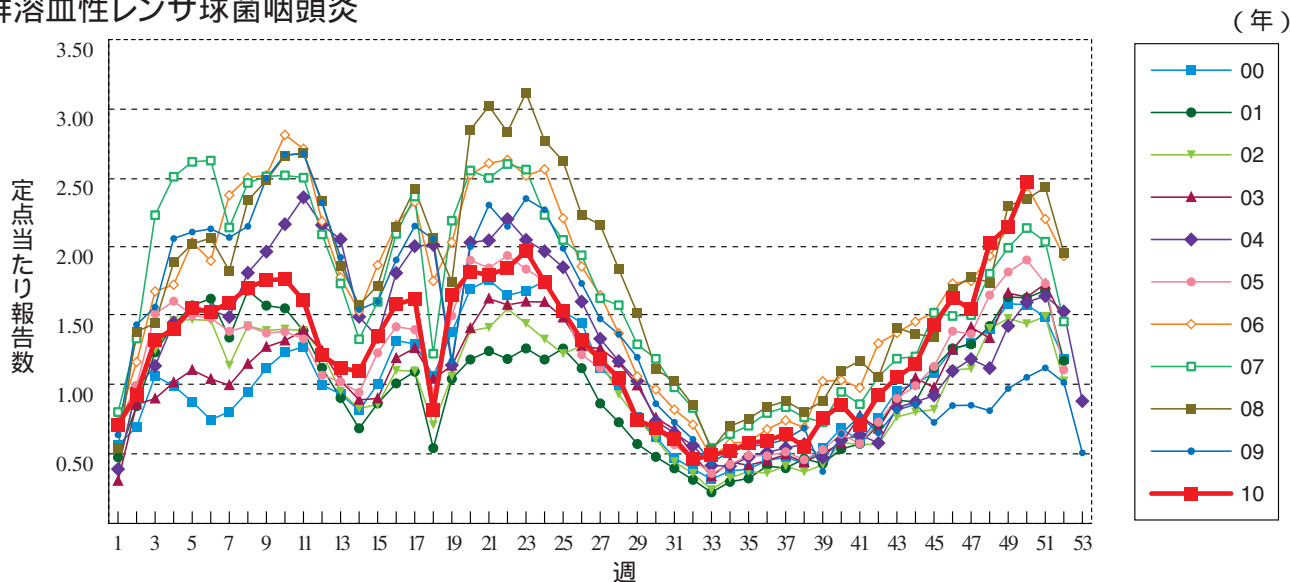
インフルエンザ



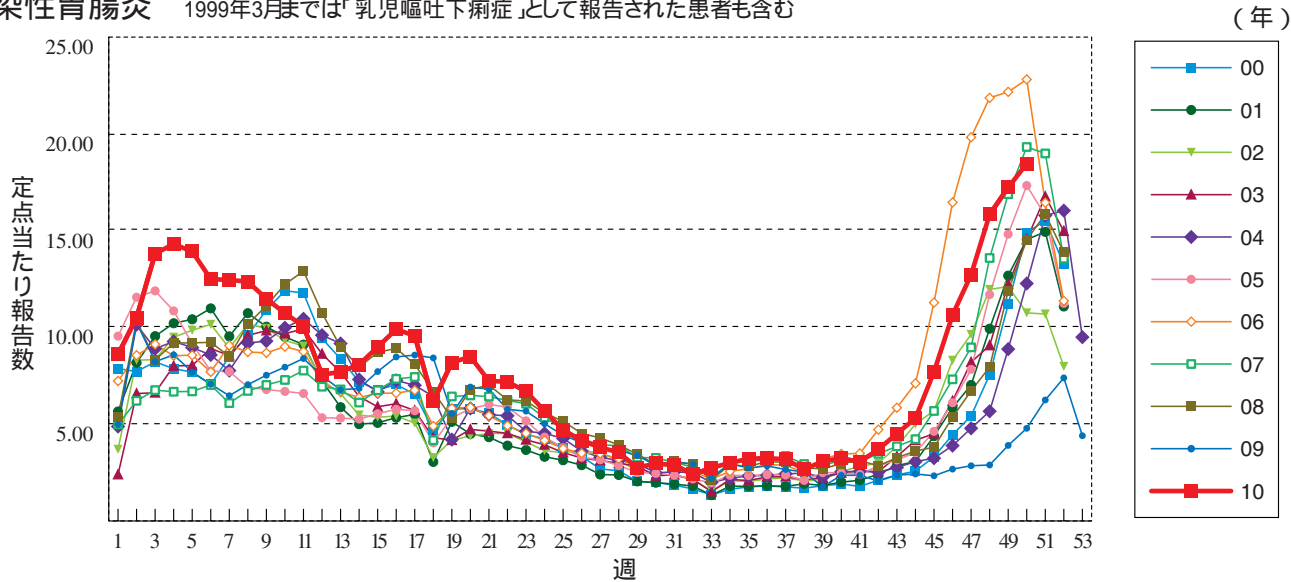
咽頭結膜熱



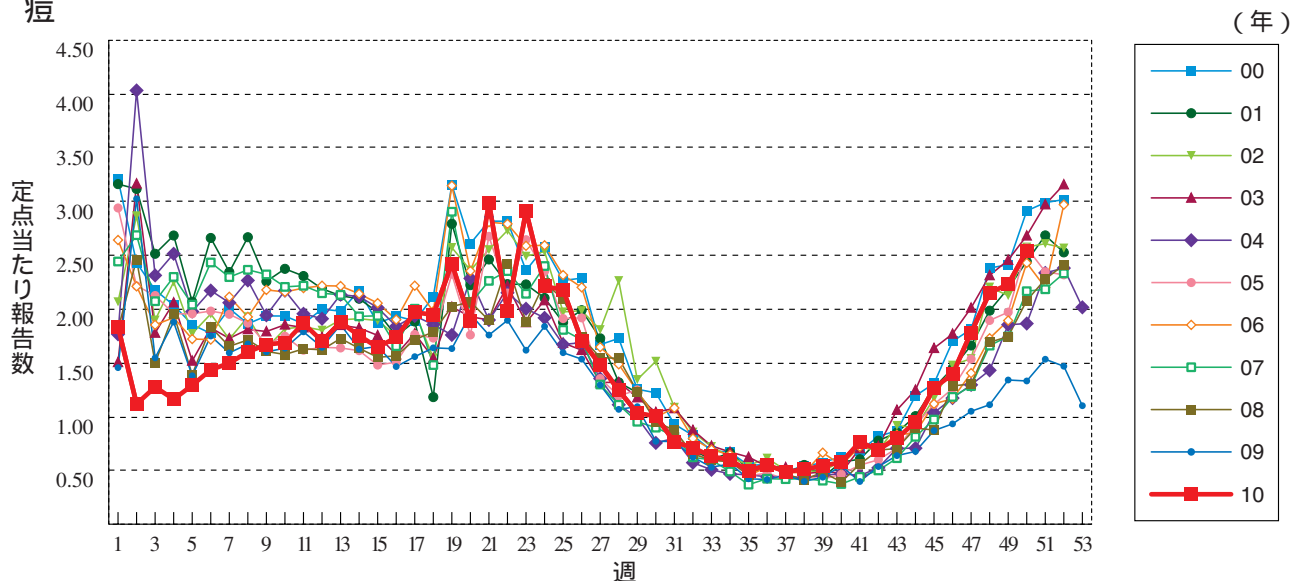
A群溶血性レンサ球菌咽頭炎



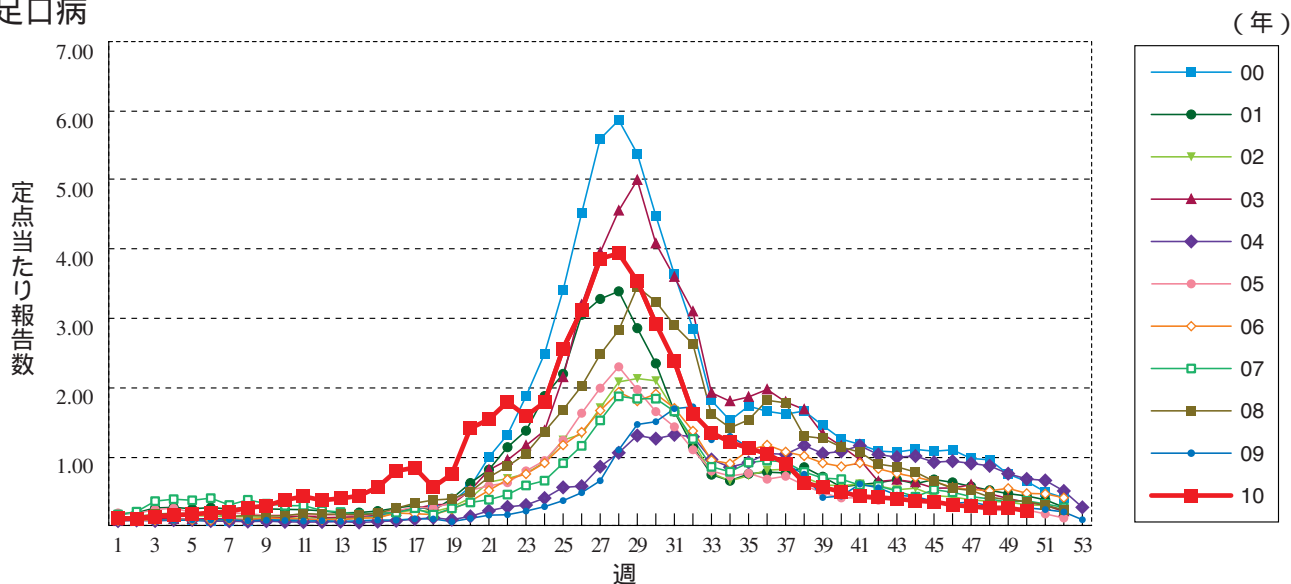
感染性胃腸炎 1999年3月までは「乳児嘔吐下痢症」として報告された患者も含む



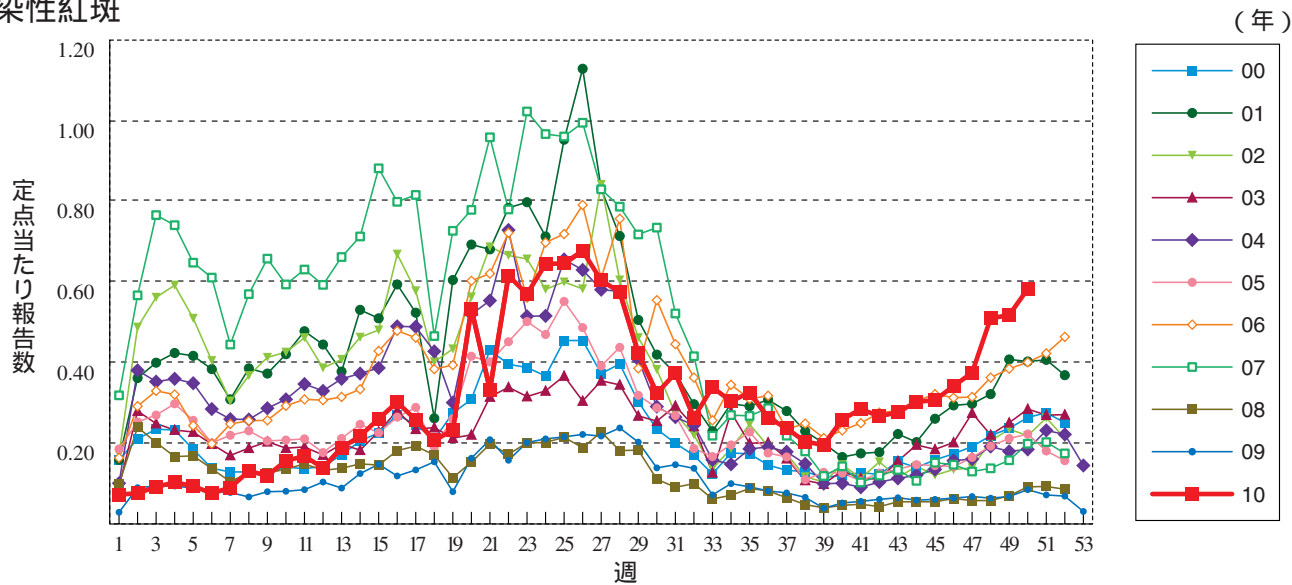
水痘



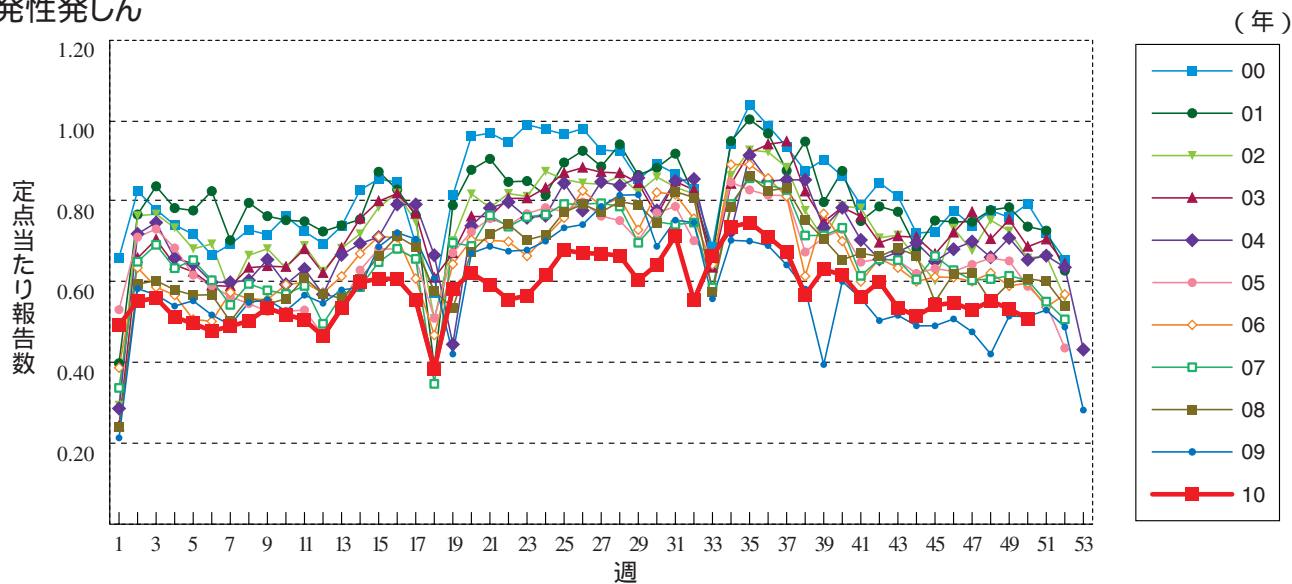
手足口病



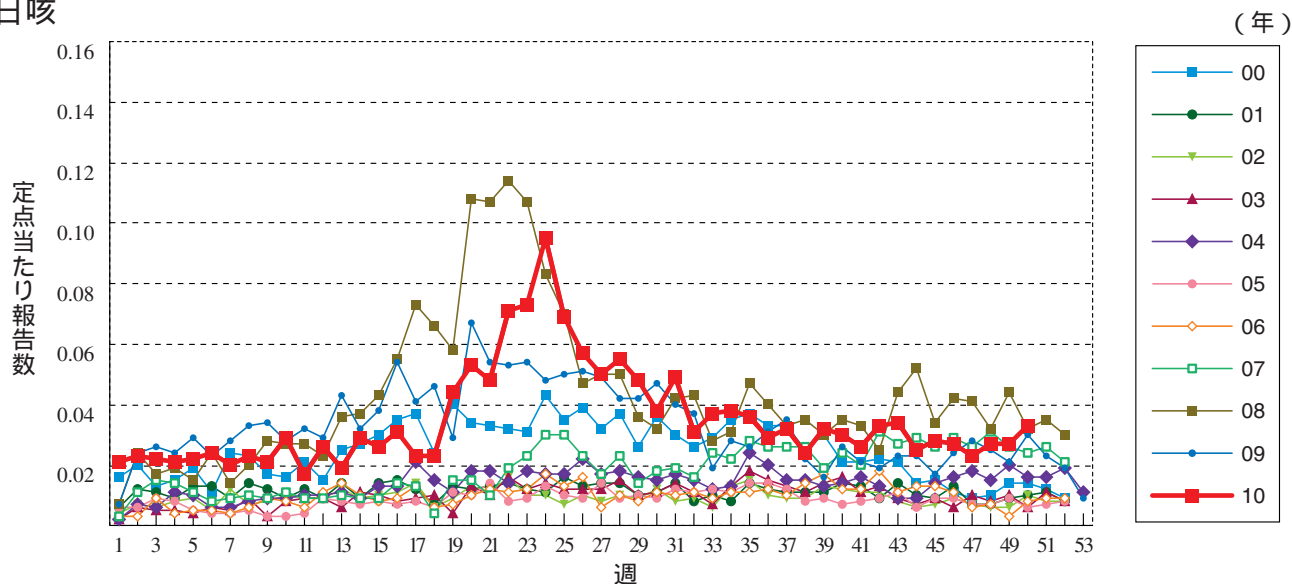
伝染性紅斑



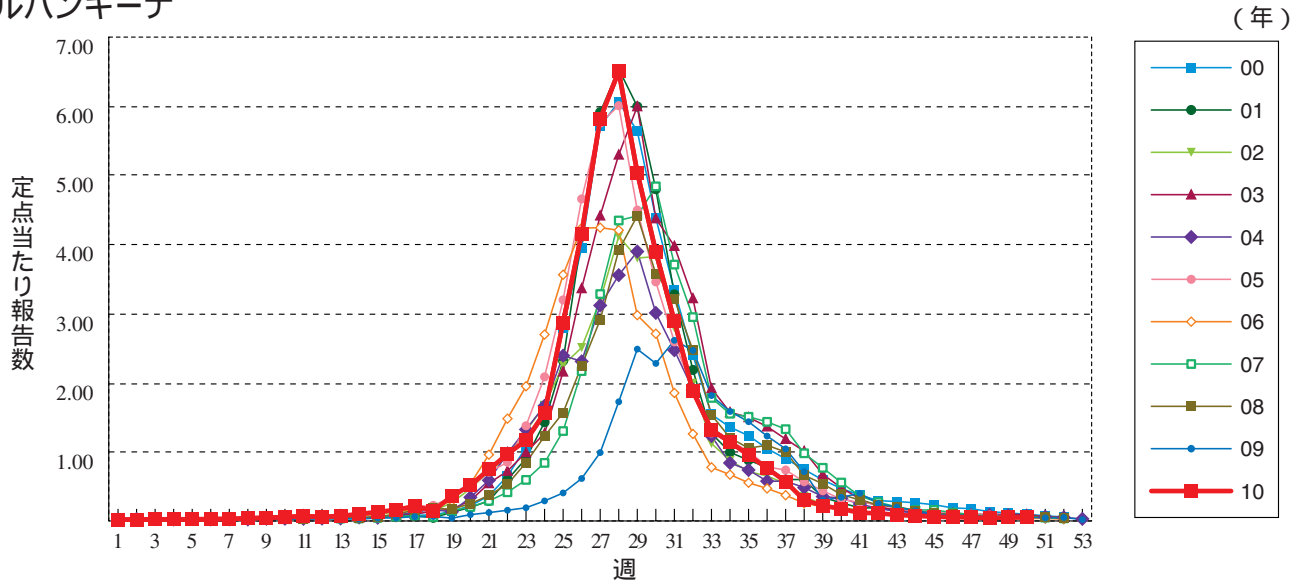
突発性発しん



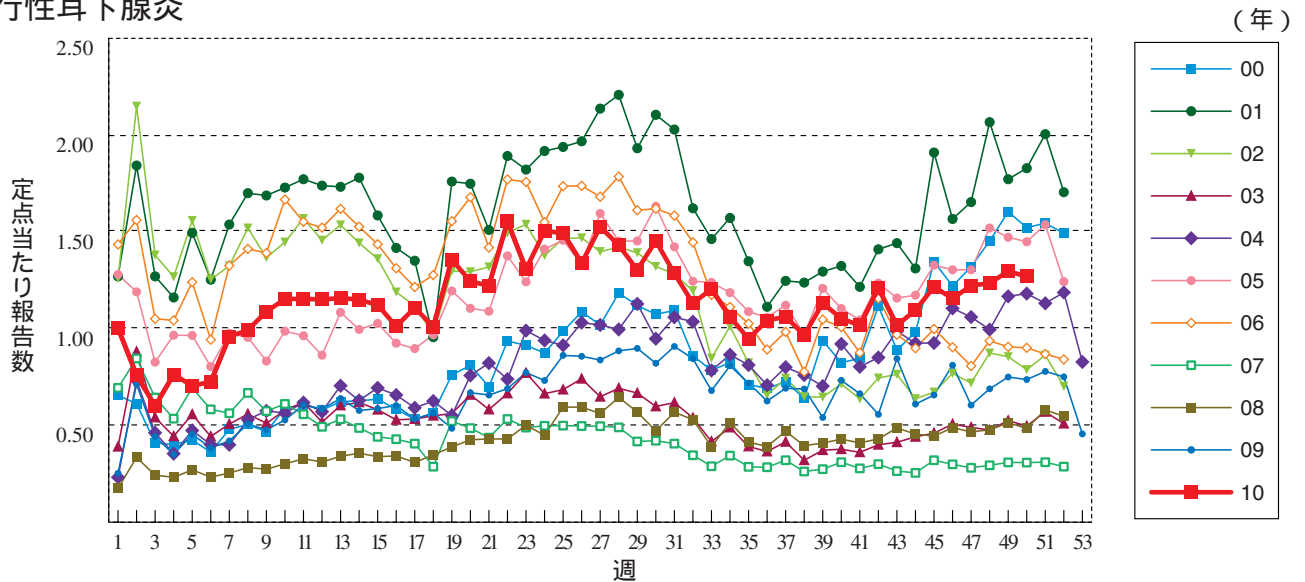
百日咳



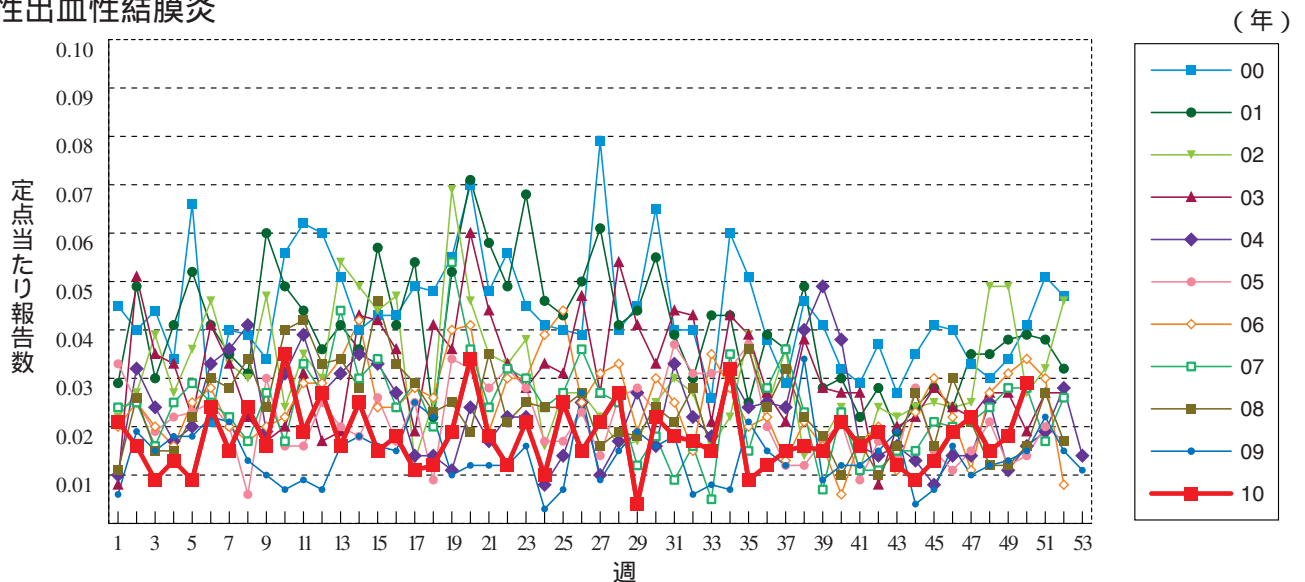
ヘルパンギーナ



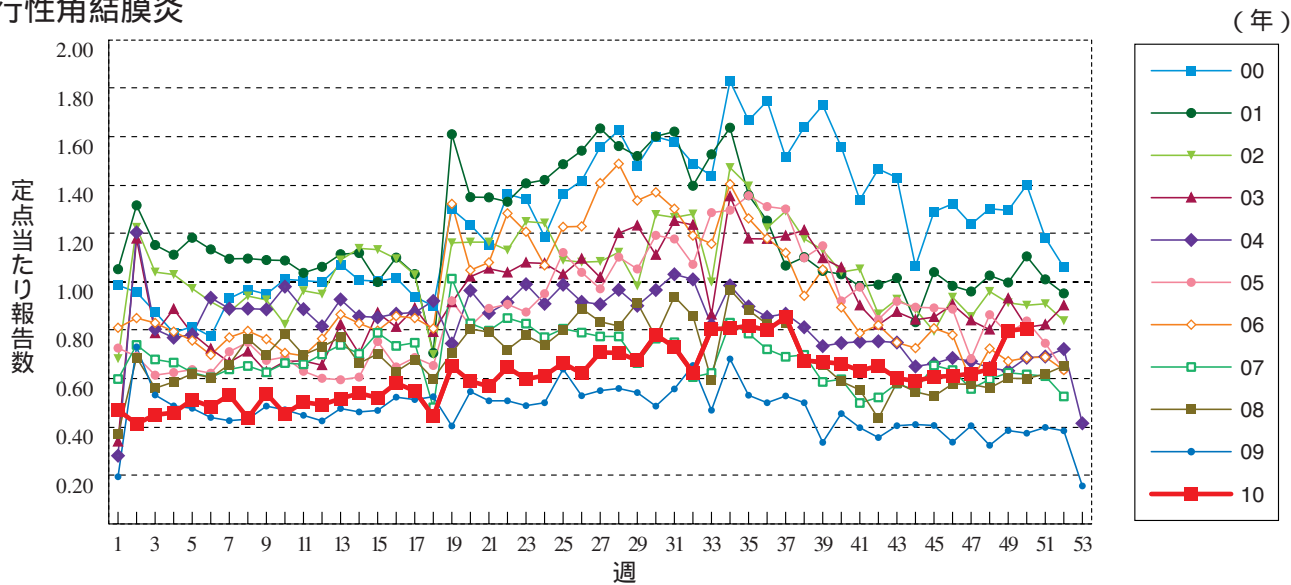
流行性耳下腺炎



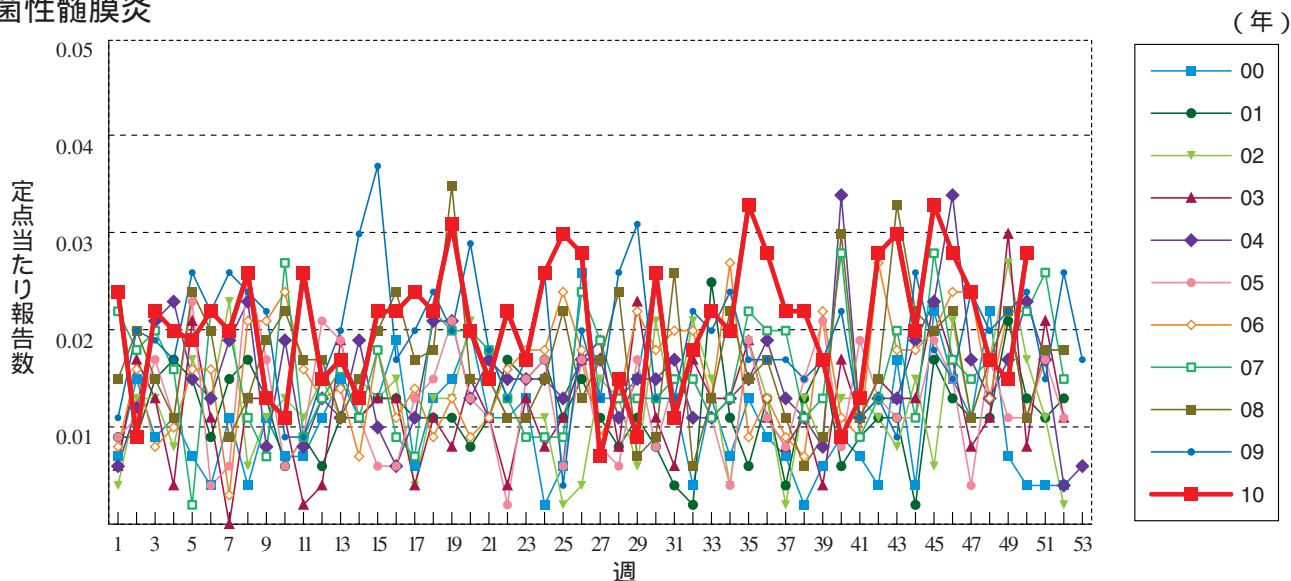
急性出血性結膜炎



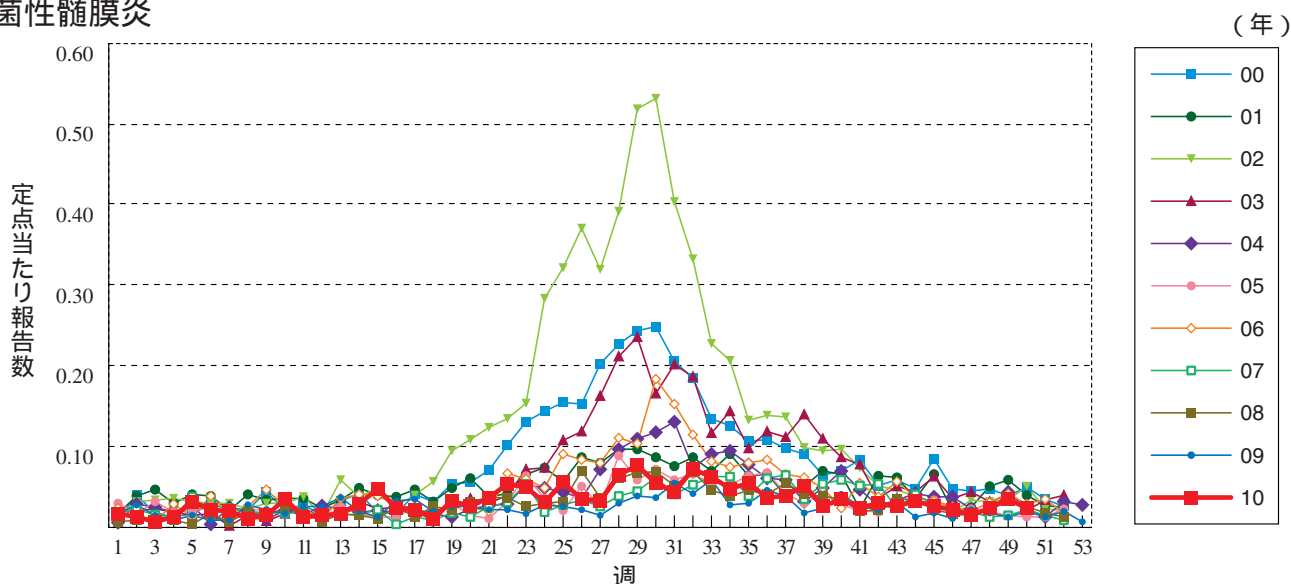
流行性角結膜炎



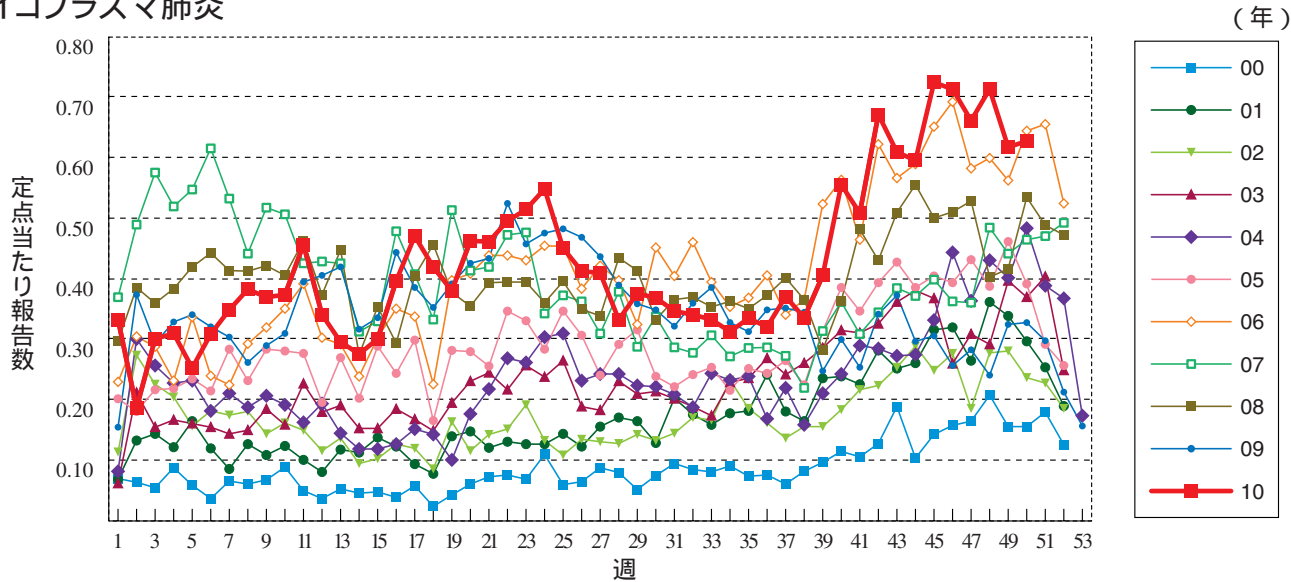
細菌性髄膜炎



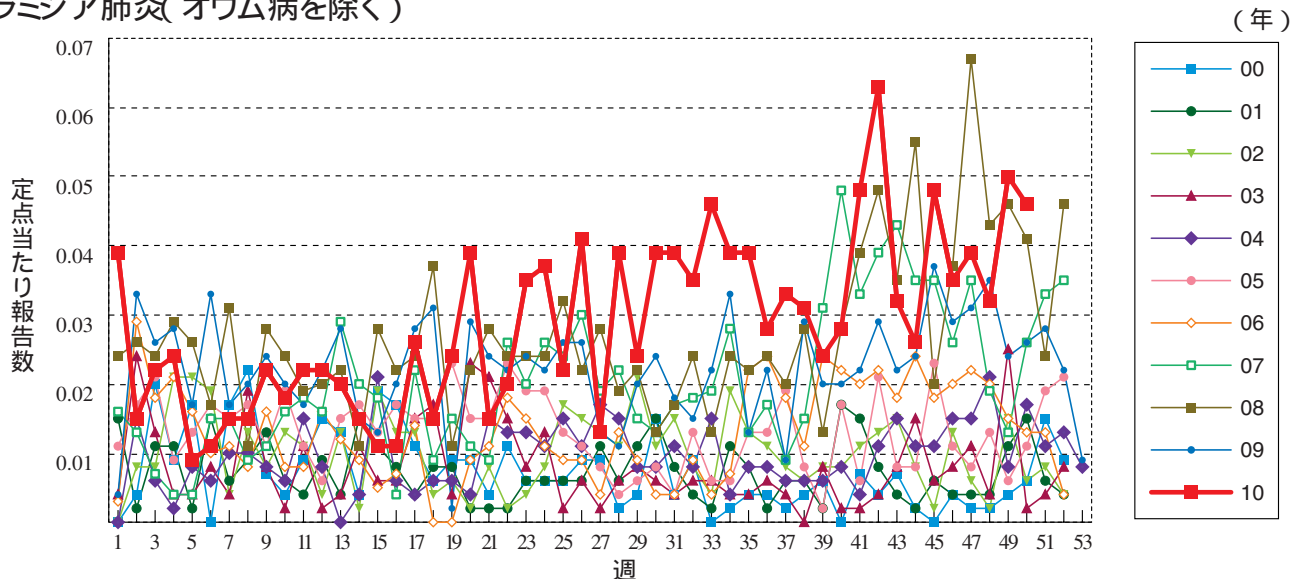
無菌性髄膜炎



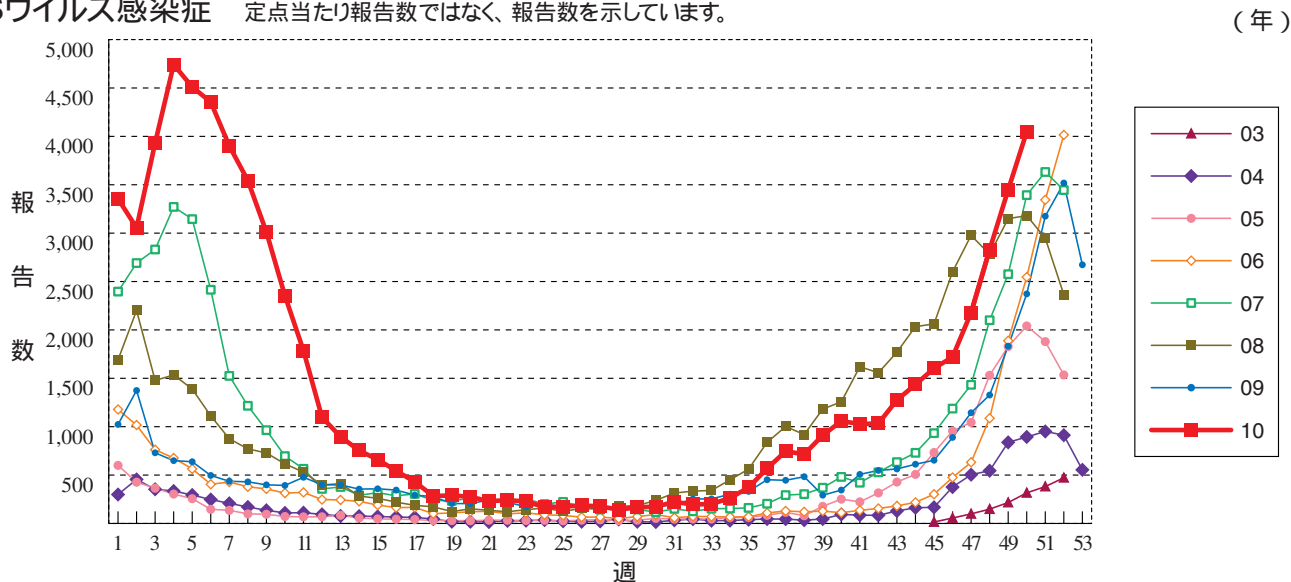
マイコプラズマ肺炎



クラミジア肺炎(オウム病を除く)



RSウイルス感染症 定ポイントあたり報告数ではなく、報告数を示しています。





50週のデータ

注) 表中の報告数は12月22日集計分であり、その後の報告は次週以降の累積に反映されます。
 新型インフルエンザは掲載していません。

報告数・累積報告数、疾病・都道府県別

2010年50週

	エボラ出血熱		クリミア・コンゴ出血熱		痘 そう		南米出血熱		ペ ス ト		マールブルグ病		ラッサ熱		急性灰白髄炎		結 核	
	報告数	累積	報告数	累積	報告数	累積	報告数	累積	報告数	累積	報告数	累積	報告数	累積	報告数	累積	報告数	累積
総 数	-	-	-	-	-	-	-	-	-	-	-	-	-	-	2	334	25065	
北海道	-	-	-	-	-	-	-	-	-	-	-	-	-	-	-	2	837	
青森県	-	-	-	-	-	-	-	-	-	-	-	-	-	-	-	14	304	
岩手県	-	-	-	-	-	-	-	-	-	-	-	-	-	-	-	1	203	
宮城県	-	-	-	-	-	-	-	-	-	-	-	-	-	-	-	8	324	
秋田県	-	-	-	-	-	-	-	-	-	-	-	-	-	-	-	1	177	
山形県	-	-	-	-	-	-	-	-	-	-	-	-	-	-	-	8	177	
福島県	-	-	-	-	-	-	-	-	-	-	-	-	-	-	-	7	284	
茨城県	-	-	-	-	-	-	-	-	-	-	-	-	-	-	-	6	583	
栃木県	-	-	-	-	-	-	-	-	-	-	-	-	-	-	-	7	301	
群馬県	-	-	-	-	-	-	-	-	-	-	-	-	-	-	-	1	216	
埼玉県	-	-	-	-	-	-	-	-	-	-	-	-	-	-	-	25	1136	
千葉県	-	-	-	-	-	-	-	-	-	-	-	-	-	-	-	23	1374	
東京都	-	-	-	-	-	-	-	-	-	-	-	-	-	-	-	55	3935	
神奈川県	-	-	-	-	-	-	-	-	-	-	-	-	-	-	1	25	1897	
新潟県	-	-	-	-	-	-	-	-	-	-	-	-	-	-	-	8	352	
富山県	-	-	-	-	-	-	-	-	-	-	-	-	-	-	-	3	170	
石川県	-	-	-	-	-	-	-	-	-	-	-	-	-	-	-	1	208	
福井県	-	-	-	-	-	-	-	-	-	-	-	-	-	-	-	1	135	
山梨県	-	-	-	-	-	-	-	-	-	-	-	-	-	-	-	-	139	
長野県	-	-	-	-	-	-	-	-	-	-	-	-	-	-	-	2	246	
岐阜県	-	-	-	-	-	-	-	-	-	-	-	-	-	-	-	7	451	
静岡県	-	-	-	-	-	-	-	-	-	-	-	-	-	-	-	11	693	
愛知県	-	-	-	-	-	-	-	-	-	-	-	-	-	-	-	27	1931	
三重県	-	-	-	-	-	-	-	-	-	-	-	-	-	-	-	6	328	
滋賀県	-	-	-	-	-	-	-	-	-	-	-	-	-	-	-	1	240	
京都府	-	-	-	-	-	-	-	-	-	-	-	-	-	-	-	2	518	
大阪府	-	-	-	-	-	-	-	-	-	-	-	-	-	-	-	10	1261	
兵庫県	-	-	-	-	-	-	-	-	-	-	-	-	-	-	-	1	16	966
奈良県	-	-	-	-	-	-	-	-	-	-	-	-	-	-	-	2	269	
和歌山県	-	-	-	-	-	-	-	-	-	-	-	-	-	-	-	2	250	
鳥取県	-	-	-	-	-	-	-	-	-	-	-	-	-	-	-	-	90	
島根県	-	-	-	-	-	-	-	-	-	-	-	-	-	-	-	-	146	
岡山県	-	-	-	-	-	-	-	-	-	-	-	-	-	-	-	-	272	
広島県	-	-	-	-	-	-	-	-	-	-	-	-	-	-	-	11	558	
山口県	-	-	-	-	-	-	-	-	-	-	-	-	-	-	-	1	230	
徳島県	-	-	-	-	-	-	-	-	-	-	-	-	-	-	-	2	181	
香川県	-	-	-	-	-	-	-	-	-	-	-	-	-	-	-	-	157	
愛媛県	-	-	-	-	-	-	-	-	-	-	-	-	-	-	-	4	292	
高知県	-	-	-	-	-	-	-	-	-	-	-	-	-	-	-	2	140	
福岡県	-	-	-	-	-	-	-	-	-	-	-	-	-	-	-	13	990	
佐賀県	-	-	-	-	-	-	-	-	-	-	-	-	-	-	-	3	198	
長崎県	-	-	-	-	-	-	-	-	-	-	-	-	-	-	-	-	388	
熊本県	-	-	-	-	-	-	-	-	-	-	-	-	-	-	-	4	353	
大分県	-	-	-	-	-	-	-	-	-	-	-	-	-	-	-	1	258	
宮崎県	-	-	-	-	-	-	-	-	-	-	-	-	-	-	-	1	210	
鹿児島県	-	-	-	-	-	-	-	-	-	-	-	-	-	-	-	7	382	
沖縄県	-	-	-	-	-	-	-	-	-	-	-	-	-	-	-	3	315	

*病原体がSARSコロナウイルスであるものに限る。

報告数・累積報告数, 疾病・都道府県別

2010年50週

	ジフテリア		重症急性呼吸器症候群*		鳥インフルエンザ (H5N1)		コレラ		細菌性赤痢		腸管出血性大腸菌感染症		腸チフス		パラチフス		E型肝炎	
	報告数	累積	報告数	累積	報告数	累積	報告数	累積	報告数	累積	報告数	累積	報告数	累積	報告数	累積	報告数	累積
総 数	-	-	-	-	-	-	11	2	227	13	4082	-	30	-	21	2	60	
北海道	-	-	-	-	-	-	-	-	2	-	201	-	-	-	-	-	28	
青森県	-	-	-	-	-	-	1	-	1	-	15	-	-	-	-	-	-	
岩手県	-	-	-	-	-	-	-	-	-	-	136	-	-	-	-	-	-	
宮城県	-	-	-	-	-	-	-	-	4	-	132	-	-	-	-	-	-	
秋田県	-	-	-	-	-	-	-	-	-	-	69	-	-	-	-	-	-	
山形県	-	-	-	-	-	-	-	-	-	-	41	-	-	-	-	-	2	
福島県	-	-	-	-	-	-	-	-	5	-	35	-	-	-	-	-	-	
茨城県	-	-	-	-	-	-	2	-	5	-	41	-	1	-	-	-	-	
栃木県	-	-	-	-	-	-	-	-	1	-	62	-	-	-	-	-	-	
群馬県	-	-	-	-	-	-	-	-	6	1	42	-	-	-	-	-	1	
埼玉県	-	-	-	-	-	-	2	-	7	2	124	-	-	-	-	-	-	
千葉県	-	-	-	-	-	-	-	1	15	-	124	-	3	-	1	-	1	
東京都	-	-	-	-	-	-	2	1	85	2	337	-	12	-	5	-	7	
神奈川県	-	-	-	-	-	-	-	-	21	-	156	-	6	-	3	-	1	
新潟県	-	-	-	-	-	-	-	-	-	-	28	-	-	-	-	-	2	
富山県	-	-	-	-	-	-	-	-	2	-	35	-	-	-	-	-	-	
石川県	-	-	-	-	-	-	-	-	1	-	64	-	-	-	-	-	-	
福井県	-	-	-	-	-	-	-	-	-	-	27	-	-	-	-	-	-	
山梨県	-	-	-	-	-	-	-	-	1	-	17	-	-	-	-	-	1	
長野県	-	-	-	-	-	-	-	-	2	-	67	-	1	-	-	-	-	
岐阜県	-	-	-	-	-	-	-	-	2	1	46	-	-	-	1	-	1	
静岡県	-	-	-	-	-	-	-	-	5	-	52	-	-	-	-	-	-	
愛知県	-	-	-	-	-	-	-	-	10	-	236	-	-	-	1	1	3	
三重県	-	-	-	-	-	-	-	-	3	-	348	-	-	-	-	-	2	
滋賀県	-	-	-	-	-	-	-	-	2	-	66	-	-	-	1	-	-	
京都府	-	-	-	-	-	-	-	-	3	-	88	-	-	-	3	-	2	
大阪府	-	-	-	-	-	-	1	-	5	-	254	-	2	-	3	-	-	
兵庫県	-	-	-	-	-	-	-	-	6	3	184	-	2	-	-	-	1	
奈良県	-	-	-	-	-	-	-	-	2	-	52	-	1	-	-	-	-	
和歌山県	-	-	-	-	-	-	-	-	1	-	27	-	-	-	-	1	1	
鳥取県	-	-	-	-	-	-	-	-	1	-	21	-	-	-	-	-	-	
島根県	-	-	-	-	-	-	-	-	-	-	22	-	-	-	-	-	-	
岡山県	-	-	-	-	-	-	-	-	-	-	69	-	-	-	-	-	-	
広島県	-	-	-	-	-	-	1	-	3	-	85	-	-	-	1	-	1	
山口県	-	-	-	-	-	-	-	-	2	-	57	-	1	-	-	-	-	
徳島県	-	-	-	-	-	-	-	-	1	-	26	-	-	-	-	-	-	
香川県	-	-	-	-	-	-	-	-	3	-	25	-	-	-	-	-	-	
愛媛県	-	-	-	-	-	-	-	-	-	-	21	-	-	-	-	-	1	
高知県	-	-	-	-	-	-	1	-	-	-	12	-	-	-	-	-	1	
福岡県	-	-	-	-	-	-	1	-	14	-	299	-	-	-	1	-	1	
佐賀県	-	-	-	-	-	-	-	-	3	2	54	-	-	-	-	-	-	
長崎県	-	-	-	-	-	-	-	-	2	-	35	-	-	-	-	-	-	
熊本県	-	-	-	-	-	-	-	-	-	-	87	-	-	-	-	-	1	
大分県	-	-	-	-	-	-	-	-	-	2	29	-	-	-	1	-	-	
宮崎県	-	-	-	-	-	-	-	-	1	-	51	-	-	-	-	-	1	
鹿児島県	-	-	-	-	-	-	-	-	-	-	67	-	1	-	-	-	-	
沖縄県	-	-	-	-	-	-	-	-	-	-	16	-	-	-	-	-	1	

報告数・累積報告数, 疾病・都道府県別

2010年50週

	ウエストナイル熱		A型肝炎		エキノコックス症		黄熱		オウム病		オムスク出血熱		回帰熱		キャサナル森林病		Q熱	
	報告数	累積	報告数	累積	報告数	累積	報告数	累積	報告数	累積	報告数	累積	報告数	累積	報告数	累積	報告数	累積
総数	-	-	3	337	-	12	-	-	-	10	-	-	-	1	-	-	-	2
北海道	-	-	-	4	-	11	-	-	-	-	-	-	-	-	-	-	-	-
青森県	-	-	-	2	-	-	-	-	-	-	-	-	-	-	-	-	-	-
岩手県	-	-	-	1	-	-	-	-	-	-	-	-	-	-	-	-	-	-
宮城県	-	-	-	4	-	-	-	-	-	1	-	-	-	-	-	-	-	-
秋田県	-	-	-	-	-	-	-	-	-	-	-	-	-	-	-	-	-	-
山形県	-	-	-	1	-	-	-	-	-	-	-	-	-	-	-	-	-	-
福島県	-	-	-	2	-	-	-	-	-	-	-	-	-	-	-	-	-	-
茨城県	-	-	-	3	-	-	-	-	-	1	-	-	-	-	-	-	-	-
栃木県	-	-	-	2	-	-	-	-	-	-	-	-	-	-	-	-	-	-
群馬県	-	-	-	3	-	-	-	-	-	-	-	-	-	-	-	-	-	-
埼玉県	-	-	-	17	-	-	-	-	-	-	-	-	-	-	-	-	-	-
千葉県	-	-	-	9	-	-	-	-	-	1	-	-	-	-	-	-	-	-
東京都	-	-	-	44	-	-	-	-	-	-	-	-	-	-	-	-	-	-
神奈川県	-	-	-	27	-	1	-	-	-	-	-	-	-	-	-	-	-	-
新潟県	-	-	-	11	-	-	-	-	-	-	-	-	-	-	-	-	-	-
富山県	-	-	-	9	-	-	-	-	-	-	-	-	-	-	-	-	-	-
石川県	-	-	-	1	-	-	-	-	-	-	-	-	-	-	-	-	-	-
福井県	-	-	-	1	-	-	-	-	-	-	-	-	-	-	-	-	-	-
山梨県	-	-	-	2	-	-	-	-	-	-	-	-	-	-	-	-	-	-
長野県	-	-	-	6	-	-	-	-	-	-	-	-	-	-	-	-	-	-
岐阜県	-	-	-	3	-	-	-	-	-	-	-	-	-	-	-	-	-	-
静岡県	-	-	-	5	-	-	-	-	-	-	-	-	-	-	-	-	-	1
愛知県	-	-	-	12	-	-	-	-	-	4	-	-	-	-	-	-	-	-
三重県	-	-	-	4	-	-	-	-	-	-	-	-	-	-	-	-	-	-
滋賀県	-	-	-	3	-	-	-	-	-	1	-	-	-	-	-	-	-	-
京都府	-	-	-	7	-	-	-	-	-	-	-	-	-	-	-	-	-	-
大阪府	-	-	-	15	-	-	-	-	-	-	-	-	-	-	-	-	-	-
兵庫県	-	-	-	21	-	-	-	-	-	-	-	-	-	-	-	-	-	-
奈良県	-	-	-	2	-	-	-	-	-	-	-	-	-	1	-	-	-	-
和歌山県	-	-	-	2	-	-	-	-	-	1	-	-	-	-	-	-	-	-
鳥取県	-	-	-	-	-	-	-	-	-	1	-	-	-	-	-	-	-	-
島根県	-	-	-	1	-	-	-	-	-	-	-	-	-	-	-	-	-	-
岡山県	-	-	-	2	-	-	-	-	-	-	-	-	-	-	-	-	-	-
広島県	-	-	-	30	-	-	-	-	-	-	-	-	-	-	-	-	-	-
山口県	-	-	-	5	-	-	-	-	-	-	-	-	-	-	-	-	-	-
徳島県	-	-	-	4	-	-	-	-	-	-	-	-	-	-	-	-	-	-
香川県	-	-	-	-	-	-	-	-	-	-	-	-	-	-	-	-	-	-
愛媛県	-	-	-	4	-	-	-	-	-	-	-	-	-	-	-	-	-	-
高知県	-	-	-	3	-	-	-	-	-	-	-	-	-	-	-	-	-	-
福岡県	-	-	1	34	-	-	-	-	-	-	-	-	-	-	-	-	-	-
佐賀県	-	-	-	6	-	-	-	-	-	-	-	-	-	-	-	-	-	-
長崎県	-	-	-	2	-	-	-	-	-	-	-	-	-	-	-	-	-	1
熊本県	-	-	1	5	-	-	-	-	-	-	-	-	-	-	-	-	-	-
大分県	-	-	-	1	-	-	-	-	-	-	-	-	-	-	-	-	-	-
宮崎県	-	-	1	4	-	-	-	-	-	-	-	-	-	-	-	-	-	-
鹿児島県	-	-	-	13	-	-	-	-	-	-	-	-	-	-	-	-	-	-
沖縄県	-	-	-	-	-	-	-	-	-	-	-	-	-	-	-	-	-	-

報告数・累積報告数, 疾病・都道府県別

2010年50週

	狂犬病		コクシジ オイデス症		サル痘		腎症候性出血熱		西部ウマ脳炎		ダニ媒介脳炎		炭疽		つつが虫病		デング熱	
	報告数	累積	報告数	累積	報告数	累積	報告数	累積	報告数	累積	報告数	累積	報告数	累積	報告数	累積	報告数	累積
総数	-	-	-	1	-	-	-	-	-	-	-	-	-	-	31	350	2	239
北海道	-	-	-	-	-	-	-	-	-	-	-	-	-	-	-	-	-	1
青森県	-	-	-	-	-	-	-	-	-	-	-	-	-	-	-	11	-	-
岩手県	-	-	-	-	-	-	-	-	-	-	-	-	-	-	-	4	-	-
宮城県	-	-	-	-	-	-	-	-	-	-	-	-	-	-	-	6	-	2
秋田県	-	-	-	-	-	-	-	-	-	-	-	-	-	-	-	25	-	2
山形県	-	-	-	-	-	-	-	-	-	-	-	-	-	-	-	4	-	-
福島県	-	-	-	-	-	-	-	-	-	-	-	-	-	-	2	58	-	2
茨城県	-	-	-	-	-	-	-	-	-	-	-	-	-	-	-	1	-	1
栃木県	-	-	-	-	-	-	-	-	-	-	-	-	-	-	2	3	-	3
群馬県	-	-	-	-	-	-	-	-	-	-	-	-	-	-	1	11	-	1
埼玉県	-	-	-	-	-	-	-	-	-	-	-	-	-	-	-	-	-	5
千葉県	-	-	-	-	-	-	-	-	-	-	-	-	-	-	8	30	1	27
東京都	-	-	-	1	-	-	-	-	-	-	-	-	-	-	1	13	-	68
神奈川県	-	-	-	-	-	-	-	-	-	-	-	-	-	-	-	20	-	14
新潟県	-	-	-	-	-	-	-	-	-	-	-	-	-	-	-	18	-	1
富山県	-	-	-	-	-	-	-	-	-	-	-	-	-	-	-	1	-	-
石川県	-	-	-	-	-	-	-	-	-	-	-	-	-	-	-	2	-	-
福井県	-	-	-	-	-	-	-	-	-	-	-	-	-	-	-	-	-	-
山梨県	-	-	-	-	-	-	-	-	-	-	-	-	-	-	-	-	-	-
長野県	-	-	-	-	-	-	-	-	-	-	-	-	-	-	1	3	-	3
岐阜県	-	-	-	-	-	-	-	-	-	-	-	-	-	-	1	17	-	3
静岡県	-	-	-	-	-	-	-	-	-	-	-	-	-	-	1	9	-	4
愛知県	-	-	-	-	-	-	-	-	-	-	-	-	-	-	1	2	-	21
三重県	-	-	-	-	-	-	-	-	-	-	-	-	-	-	-	2	-	1
滋賀県	-	-	-	-	-	-	-	-	-	-	-	-	-	-	-	1	-	1
京都府	-	-	-	-	-	-	-	-	-	-	-	-	-	-	-	-	-	5
大阪府	-	-	-	-	-	-	-	-	-	-	-	-	-	-	-	1	-	25
兵庫県	-	-	-	-	-	-	-	-	-	-	-	-	-	-	-	3	-	13
奈良県	-	-	-	-	-	-	-	-	-	-	-	-	-	-	-	2	-	4
和歌山県	-	-	-	-	-	-	-	-	-	-	-	-	-	-	-	6	-	-
鳥取県	-	-	-	-	-	-	-	-	-	-	-	-	-	-	-	-	-	2
島根県	-	-	-	-	-	-	-	-	-	-	-	-	-	-	-	1	-	-
岡山県	-	-	-	-	-	-	-	-	-	-	-	-	-	-	-	-	-	7
広島県	-	-	-	-	-	-	-	-	-	-	-	-	-	-	-	10	1	3
山口県	-	-	-	-	-	-	-	-	-	-	-	-	-	-	-	1	-	-
徳島県	-	-	-	-	-	-	-	-	-	-	-	-	-	-	-	1	-	2
香川県	-	-	-	-	-	-	-	-	-	-	-	-	-	-	-	-	-	1
愛媛県	-	-	-	-	-	-	-	-	-	-	-	-	-	-	-	3	-	-
高知県	-	-	-	-	-	-	-	-	-	-	-	-	-	-	-	1	-	1
福岡県	-	-	-	-	-	-	-	-	-	-	-	-	-	-	-	1	-	7
佐賀県	-	-	-	-	-	-	-	-	-	-	-	-	-	-	-	-	-	-
長崎県	-	-	-	-	-	-	-	-	-	-	-	-	-	-	1	4	-	1
熊本県	-	-	-	-	-	-	-	-	-	-	-	-	-	-	2	10	-	1
大分県	-	-	-	-	-	-	-	-	-	-	-	-	-	-	-	5	-	4
宮崎県	-	-	-	-	-	-	-	-	-	-	-	-	-	-	7	22	-	1
鹿児島県	-	-	-	-	-	-	-	-	-	-	-	-	-	-	3	37	-	-
沖縄県	-	-	-	-	-	-	-	-	-	-	-	-	-	-	-	1	-	2

*鳥インフルエンザ H5N1 を除く。

報告数・累積報告数, 疾病・都道府県別

2010年50週

	東部ウマ脳炎		鳥インフルエンザ*		ニパウイルス感染症		日本紅斑熱		日本脳炎		ハンタウイルス肺症候群		Bウイルス病		鼻 疽		ブルセラ症	
	報告数	累積	報告数	累積	報告数	累積	報告数	累積	報告数	累積	報告数	累積	報告数	累積	報告数	累積	報告数	累積
総 数	-	-	-	-	-	-	-	121	-	4	-	-	-	-	-	-	-	2
北海道	-	-	-	-	-	-	-	-	-	-	-	-	-	-	-	-	-	-
青森県	-	-	-	-	-	-	-	-	-	-	-	-	-	-	-	-	-	-
岩手県	-	-	-	-	-	-	-	-	-	-	-	-	-	-	-	-	-	-
宮城県	-	-	-	-	-	-	-	-	-	-	-	-	-	-	-	-	-	-
秋田県	-	-	-	-	-	-	-	-	-	-	-	-	-	-	-	-	-	-
山形県	-	-	-	-	-	-	-	-	-	-	-	-	-	-	-	-	-	-
福島県	-	-	-	-	-	-	-	-	-	-	-	-	-	-	-	-	-	-
茨城県	-	-	-	-	-	-	-	-	-	-	-	-	-	-	-	-	-	-
栃木県	-	-	-	-	-	-	-	-	-	-	-	-	-	-	-	-	-	1
群馬県	-	-	-	-	-	-	-	-	-	-	-	-	-	-	-	-	-	-
埼玉県	-	-	-	-	-	-	-	-	-	-	-	-	-	-	-	-	-	-
千葉県	-	-	-	-	-	-	5	-	-	-	-	-	-	-	-	-	-	-
東京都	-	-	-	-	-	-	1	-	-	-	-	-	-	-	-	-	-	-
神奈川県	-	-	-	-	-	-	-	-	-	-	-	-	-	-	-	-	-	-
新潟県	-	-	-	-	-	-	-	-	-	-	-	-	-	-	-	-	-	-
富山県	-	-	-	-	-	-	-	-	-	-	-	-	-	-	-	-	-	-
石川県	-	-	-	-	-	-	-	-	-	-	-	-	-	-	-	-	-	-
福井県	-	-	-	-	-	-	-	-	-	-	-	-	-	-	-	-	-	-
山梨県	-	-	-	-	-	-	-	-	-	-	-	-	-	-	-	-	-	-
長野県	-	-	-	-	-	-	-	-	-	-	-	-	-	-	-	-	-	-
岐阜県	-	-	-	-	-	-	-	-	-	-	-	-	-	-	-	-	-	-
静岡県	-	-	-	-	-	-	-	-	-	-	-	-	-	-	-	-	-	-
愛知県	-	-	-	-	-	-	-	-	-	-	-	-	-	-	-	-	-	1
三重県	-	-	-	-	-	-	16	-	1	-	-	-	-	-	-	-	-	-
滋賀県	-	-	-	-	-	-	-	-	-	-	-	-	-	-	-	-	-	-
京都府	-	-	-	-	-	-	-	-	-	-	-	-	-	-	-	-	-	-
大阪府	-	-	-	-	-	-	1	-	-	-	-	-	-	-	-	-	-	-
兵庫県	-	-	-	-	-	-	1	-	-	-	-	-	-	-	-	-	-	-
奈良県	-	-	-	-	-	-	-	-	-	-	-	-	-	-	-	-	-	-
和歌山県	-	-	-	-	-	-	19	-	-	-	-	-	-	-	-	-	-	-
鳥取県	-	-	-	-	-	-	-	-	-	-	-	-	-	-	-	-	-	-
島根県	-	-	-	-	-	-	3	-	-	-	-	-	-	-	-	-	-	-
岡山県	-	-	-	-	-	-	-	-	-	-	-	-	-	-	-	-	-	-
広島県	-	-	-	-	-	-	16	-	-	-	-	-	-	-	-	-	-	-
山口県	-	-	-	-	-	-	1	-	1	-	-	-	-	-	-	-	-	-
徳島県	-	-	-	-	-	-	5	-	-	-	-	-	-	-	-	-	-	-
香川県	-	-	-	-	-	-	-	-	-	-	-	-	-	-	-	-	-	-
愛媛県	-	-	-	-	-	-	16	-	-	-	-	-	-	-	-	-	-	-
高知県	-	-	-	-	-	-	7	-	1	-	-	-	-	-	-	-	-	-
福岡県	-	-	-	-	-	-	-	-	-	-	-	-	-	-	-	-	-	-
佐賀県	-	-	-	-	-	-	-	-	-	-	-	-	-	-	-	-	-	-
長崎県	-	-	-	-	-	-	3	-	1	-	-	-	-	-	-	-	-	-
熊本県	-	-	-	-	-	-	9	-	-	-	-	-	-	-	-	-	-	-
大分県	-	-	-	-	-	-	-	-	-	-	-	-	-	-	-	-	-	-
宮崎県	-	-	-	-	-	-	6	-	-	-	-	-	-	-	-	-	-	-
鹿児島県	-	-	-	-	-	-	11	-	-	-	-	-	-	-	-	-	-	-
沖縄県	-	-	-	-	-	-	1	-	-	-	-	-	-	-	-	-	-	-

報告数・累積報告数，疾病・都道府県別

2010年50週

	ペネズエラ ウマ脳炎		ヘンドラウイルス 感染症		発しんチフス		ポツリヌス症		マラリア		野 兎 病		ライム病		リッサウイルス 感染症		リフトバレー熱	
	報告数	累積	報告数	累積	報告数	累積	報告数	累積	報告数	累積	報告数	累積	報告数	累積	報告数	累積	報告数	累積
総 数	-	-	-	-	-	-	-	-	2	73	-	-	-	12	-	-	-	-
北海道	-	-	-	-	-	-	-	-	-	1	-	-	-	3	-	-	-	-
青森県	-	-	-	-	-	-	-	-	-	-	-	-	-	2	-	-	-	-
岩手県	-	-	-	-	-	-	-	-	-	-	-	-	-	-	-	-	-	-
宮城県	-	-	-	-	-	-	-	-	-	1	-	-	-	-	-	-	-	-
秋田県	-	-	-	-	-	-	-	-	-	-	-	-	-	-	-	-	-	-
山形県	-	-	-	-	-	-	-	-	-	-	-	-	-	-	-	-	-	-
福島県	-	-	-	-	-	-	-	-	-	-	-	-	-	-	-	-	-	-
茨城県	-	-	-	-	-	-	-	-	-	1	-	-	-	-	-	-	-	-
栃木県	-	-	-	-	-	-	-	-	-	-	-	-	-	-	-	-	-	-
群馬県	-	-	-	-	-	-	-	-	-	-	-	-	-	-	-	-	-	-
埼玉県	-	-	-	-	-	-	-	-	-	3	-	-	-	-	-	-	-	-
千葉県	-	-	-	-	-	-	-	-	-	2	-	-	-	1	-	-	-	-
東京都	-	-	-	-	-	-	-	-	-	28	-	-	-	-	-	-	-	-
神奈川県	-	-	-	-	-	-	-	-	-	6	-	-	-	1	-	-	-	-
新潟県	-	-	-	-	-	-	-	-	-	-	-	-	-	2	-	-	-	-
富山県	-	-	-	-	-	-	-	-	-	-	-	-	-	-	-	-	-	-
石川県	-	-	-	-	-	-	-	-	-	-	-	-	-	-	-	-	-	-
福井県	-	-	-	-	-	-	-	-	-	-	-	-	-	-	-	-	-	-
山梨県	-	-	-	-	-	-	-	-	-	-	-	-	-	-	-	-	-	-
長野県	-	-	-	-	-	-	-	-	-	1	-	-	-	-	-	-	-	-
岐阜県	-	-	-	-	-	-	-	-	-	-	-	-	-	-	-	-	-	-
静岡県	-	-	-	-	-	-	-	-	2	4	-	-	-	-	-	-	-	-
愛知県	-	-	-	-	-	-	-	-	-	1	-	-	-	-	-	-	-	-
三重県	-	-	-	-	-	-	-	-	-	-	-	-	-	1	-	-	-	-
滋賀県	-	-	-	-	-	-	-	-	-	-	-	-	-	-	-	-	-	-
京都府	-	-	-	-	-	-	-	-	-	5	-	-	-	2	-	-	-	-
大阪府	-	-	-	-	-	-	-	-	-	10	-	-	-	-	-	-	-	-
兵庫県	-	-	-	-	-	-	-	-	-	2	-	-	-	-	-	-	-	-
奈良県	-	-	-	-	-	-	-	-	-	1	-	-	-	-	-	-	-	-
和歌山県	-	-	-	-	-	-	-	-	-	-	-	-	-	-	-	-	-	-
鳥取県	-	-	-	-	-	-	-	-	-	-	-	-	-	-	-	-	-	-
島根県	-	-	-	-	-	-	-	-	-	1	-	-	-	-	-	-	-	-
岡山県	-	-	-	-	-	-	-	-	-	-	-	-	-	-	-	-	-	-
広島県	-	-	-	-	-	-	-	-	-	1	-	-	-	-	-	-	-	-
山口県	-	-	-	-	-	-	-	-	-	-	-	-	-	-	-	-	-	-
徳島県	-	-	-	-	-	-	-	-	-	-	-	-	-	-	-	-	-	-
香川県	-	-	-	-	-	-	-	-	-	-	-	-	-	-	-	-	-	-
愛媛県	-	-	-	-	-	-	-	-	-	-	-	-	-	-	-	-	-	-
高知県	-	-	-	-	-	-	-	-	-	-	-	-	-	-	-	-	-	-
福岡県	-	-	-	-	-	-	-	-	-	1	-	-	-	-	-	-	-	-
佐賀県	-	-	-	-	-	-	-	-	-	-	-	-	-	-	-	-	-	-
長崎県	-	-	-	-	-	-	-	-	-	-	-	-	-	-	-	-	-	-
熊本県	-	-	-	-	-	-	-	-	-	-	-	-	-	-	-	-	-	-
大分県	-	-	-	-	-	-	-	-	-	-	-	-	-	-	-	-	-	-
宮崎県	-	-	-	-	-	-	-	-	-	2	-	-	-	-	-	-	-	-
鹿児島県	-	-	-	-	-	-	-	-	-	1	-	-	-	-	-	-	-	-
沖縄県	-	-	-	-	-	-	-	-	-	1	-	-	-	-	-	-	-	-

*E型肝炎およびA型肝炎を除く。

**ウエストナイル脳炎、西部ウマ脳炎、ダニ媒介脳炎、東部ウマ脳炎、日本脳炎、ペネズエラウマ脳炎およびリフトバレー熱を除く。

報告数・累積報告数, 疾病・都道府県別

2010年50週

	類鼻疽		レジオネラ症		レプトスピラ症		ロッキー山紅斑熱		アメーバ赤痢		ウイルス性肝炎*		急性脳炎**		クリプトスポリジウム症		クロイツフェルト・ヤコブ病	
	報告数	累積	報告数	累積	報告数	累積	報告数	累積	報告数	累積	報告数	累積	報告数	累積	報告数	累積	報告数	累積
総数	-	3	3	701	-	22	-	-	7	799	2	210	3	226	-	16	3	159
北海道	-	-	-	22	-	-	-	-	-	17	-	2	-	2	-	3	-	8
青森県	-	-	-	2	-	-	-	-	-	3	-	2	-	1	-	5	-	3
岩手県	-	-	-	11	-	-	-	-	-	4	-	-	-	-	-	-	-	1
宮城県	-	-	-	14	-	-	-	-	-	14	-	3	-	2	-	-	-	2
秋田県	-	-	-	6	-	-	-	-	-	2	-	-	-	3	-	-	-	1
山形県	-	-	-	13	-	-	-	-	-	5	-	2	-	1	-	-	-	4
福島県	-	-	-	13	-	-	-	-	-	13	-	-	-	-	-	-	-	6
茨城県	-	-	-	14	-	-	-	-	-	10	-	5	-	5	-	-	-	3
栃木県	-	-	-	19	-	-	-	-	-	2	-	5	-	6	-	2	-	-
群馬県	-	-	-	18	-	1	-	-	1	9	-	3	-	4	-	-	-	4
埼玉県	-	1	-	30	-	-	-	-	1	36	-	5	-	13	-	-	-	3
千葉県	-	-	-	29	-	1	-	-	1	49	-	2	1	31	-	-	-	5
東京都	-	1	-	54	-	2	-	-	-	163	-	36	-	13	-	3	1	14
神奈川県	-	1	-	40	-	-	-	-	-	76	1	13	1	10	-	-	1	7
新潟県	-	-	-	28	-	1	-	-	1	13	-	-	-	15	-	-	-	3
富山県	-	-	-	22	-	-	-	-	-	1	-	4	-	5	-	-	-	1
石川県	-	-	-	23	-	-	-	-	-	2	-	1	-	1	-	-	-	3
福井県	-	-	-	5	-	-	-	-	-	6	-	1	-	2	-	-	-	-
山梨県	-	-	-	6	-	-	-	-	-	4	-	-	-	-	-	-	-	-
長野県	-	-	-	20	-	1	-	-	-	11	-	1	-	2	-	-	-	1
岐阜県	-	-	-	11	-	-	-	-	-	9	-	1	-	-	-	-	-	8
静岡県	-	-	-	15	-	-	-	-	-	15	-	5	-	3	-	-	-	4
愛知県	-	-	-	38	-	-	-	-	-	50	-	15	-	7	-	-	-	8
三重県	-	-	-	6	-	-	-	-	-	10	-	2	-	3	-	2	-	3
滋賀県	-	-	-	10	-	-	-	-	-	7	-	3	-	1	-	-	-	2
京都府	-	-	-	18	-	-	-	-	-	24	-	4	-	12	-	-	-	4
大阪府	-	-	-	44	-	1	-	-	1	77	-	25	-	27	-	-	-	9
兵庫県	-	-	-	39	-	-	-	-	1	32	1	16	-	8	-	-	-	8
奈良県	-	-	-	1	-	1	-	-	-	10	-	1	-	1	-	-	-	2
和歌山県	-	-	-	7	-	-	-	-	-	2	-	-	-	4	-	-	-	2
鳥取県	-	-	-	7	-	1	-	-	-	7	-	-	-	-	-	-	-	1
島根県	-	-	-	4	-	-	-	-	-	2	-	1	-	1	-	-	-	2
岡山県	-	-	1	18	-	-	-	-	-	11	-	7	-	1	-	-	-	2
広島県	-	-	-	13	-	-	-	-	-	15	-	6	-	11	-	-	-	5
山口県	-	-	-	5	-	-	-	-	-	5	-	-	-	-	-	-	-	2
徳島県	-	-	-	2	-	-	-	-	-	3	-	-	-	-	-	-	-	-
香川県	-	-	-	7	-	-	-	-	-	3	-	1	-	-	-	-	-	1
愛媛県	-	-	-	2	-	-	-	-	-	3	-	4	-	-	-	-	-	4
高知県	-	-	-	3	-	-	-	-	-	2	-	3	-	-	-	-	-	3
福岡県	-	-	1	26	-	-	-	-	-	35	-	11	-	9	-	-	-	5
佐賀県	-	-	-	1	-	-	-	-	1	3	-	1	-	-	-	-	-	4
長崎県	-	-	-	5	-	-	-	-	-	3	-	2	-	-	-	1	-	-
熊本県	-	-	-	10	-	-	-	-	-	9	-	1	-	-	-	-	-	3
大分県	-	-	-	4	-	-	-	-	-	4	-	4	-	1	-	-	-	1
宮崎県	-	-	-	2	-	3	-	-	-	5	-	9	-	6	-	-	-	1
鹿児島県	-	-	-	7	-	-	-	-	-	7	-	1	-	9	-	-	-	5
沖縄県	-	-	1	7	-	10	-	-	-	6	-	2	1	6	-	-	-	1

報告数・累積報告数, 疾病・都道府県別

2010年50週

	劇症型溶血性 レンサ球菌感染症		後天性免疫不全 症候群		ジアルジア症		髄膜炎菌性 髄膜炎		先天性風しん 症候群		梅 毒		破 傷 風		バンコマイシン耐性 黄色ブドウ球菌感染症		バンコマイシン耐性 腸球菌感染症	
	報告数	累積	報告数	累積	報告数	累積	報告数	累積	報告数	累積	報告数	累積	報告数	累積	報告数	累積	報告数	累積
総 数	1	120	14	1434	-	78	-	7	-	-	7	588	-	99	-	-	3	115
北海道	-	1	-	21	-	-	-	-	-	-	-	7	-	3	-	-	-	4
青森県	-	-	-	3	-	1	-	-	-	-	-	-	-	-	-	-	-	1
岩手県	-	1	-	5	-	-	-	-	-	-	-	-	-	4	-	-	-	-
宮城県	-	-	-	8	-	1	-	1	-	-	-	16	-	3	-	-	-	-
秋田県	-	-	-	3	-	-	-	-	-	-	-	5	-	1	-	-	-	-
山形県	-	2	-	1	-	-	-	-	-	-	-	-	-	1	-	-	-	2
福島県	-	-	-	6	-	1	-	-	-	-	-	6	-	1	-	-	-	1
茨城県	-	4	-	16	-	-	-	1	-	-	1	17	-	2	-	-	-	1
栃木県	-	-	-	13	-	-	-	-	-	-	-	7	-	2	-	-	-	1
群馬県	-	1	-	8	-	-	-	-	-	-	-	6	-	3	-	-	-	2
埼玉県	-	8	-	33	-	5	-	-	-	-	-	17	-	2	-	-	-	5
千葉県	-	7	2	56	-	6	-	-	-	-	1	38	-	6	-	-	-	1
東京都	-	19	5	471	-	12	-	-	-	-	3	161	-	5	-	-	-	16
神奈川県	1	10	2	77	-	10	-	1	-	-	2	33	-	3	-	-	-	21
新潟県	-	2	-	6	-	2	-	-	-	-	-	3	-	1	-	-	-	3
富山県	-	3	-	2	-	-	-	-	-	-	-	3	-	1	-	-	-	-
石川県	-	1	-	8	-	1	-	-	-	-	-	4	-	1	-	-	-	-
福井県	-	1	1	7	-	-	-	-	-	-	-	1	-	-	-	-	-	-
山梨県	-	-	-	1	-	-	-	-	-	-	-	1	-	1	-	-	-	-
長野県	-	1	-	14	-	-	-	-	-	-	-	6	-	3	-	-	-	1
岐阜県	-	-	1	19	-	1	-	-	-	-	-	7	-	2	-	-	-	2
静岡県	-	5	1	28	-	-	-	-	-	-	-	24	-	2	-	-	-	2
愛知県	-	11	-	122	-	1	-	1	-	-	-	50	-	3	-	-	-	2
三重県	-	3	-	9	-	1	-	-	-	-	-	3	-	2	-	-	-	-
滋賀県	-	3	-	1	-	1	-	-	-	-	-	8	-	-	-	-	-	2
京都府	-	3	-	18	-	1	-	1	-	-	-	7	-	-	-	-	-	-
大阪府	-	9	1	245	-	9	-	-	-	-	-	51	-	6	-	-	-	12
兵庫県	-	2	-	38	-	3	-	1	-	-	-	9	-	2	-	-	-	-
奈良県	-	-	-	15	-	-	-	-	-	-	-	3	-	-	-	-	-	1
和歌山県	-	-	-	4	-	-	-	-	-	-	-	4	-	2	-	-	-	2
鳥取県	-	1	-	3	-	-	-	-	-	-	-	-	-	-	-	-	-	-
島根県	-	2	-	3	-	-	-	-	-	-	-	1	-	1	-	-	-	-
岡山県	-	1	-	15	-	4	-	-	-	-	-	9	-	1	-	-	-	3
広島県	-	1	-	27	-	3	-	-	-	-	-	10	-	3	-	-	-	-
山口県	-	4	-	9	-	4	-	-	-	-	-	2	-	2	-	-	-	8
徳島県	-	3	-	8	-	1	-	-	-	-	-	2	-	4	-	-	-	-
香川県	-	1	-	6	-	1	-	-	-	-	-	8	-	-	-	-	-	-
愛媛県	-	1	-	6	-	-	-	-	-	-	-	1	-	4	-	-	-	-
高知県	-	-	-	2	-	-	-	-	-	-	-	2	-	1	-	-	-	-
福岡県	-	5	1	56	-	2	-	-	-	-	-	27	-	3	-	-	-	10
佐賀県	-	-	-	1	-	1	-	-	-	-	-	-	-	1	-	-	-	-
長崎県	-	1	-	2	-	2	-	-	-	-	-	2	-	2	-	-	-	-
熊本県	-	-	-	6	-	1	-	-	-	-	-	11	-	1	-	-	-	6
大分県	-	1	-	4	-	-	-	-	-	-	-	6	-	2	-	-	-	-
宮崎県	-	-	-	3	-	-	-	-	-	-	-	5	-	5	-	-	-	-
鹿児島県	-	-	-	12	-	-	-	-	-	-	-	4	-	5	-	-	-	3
沖縄県	-	2	-	13	-	3	-	1	-	-	-	1	-	2	-	-	-	3

報告数・累積報告数，疾病・都道府県別 2010年50週

	風しん		麻疹	
	報告数	累積	報告数	累積
総 数	3	86	5	440
北海道	-	-	-	5
青森県	-	-	-	8
岩手県	-	-	-	5
宮城県	-	-	-	3
秋田県	-	1	-	-
山形県	-	-	-	2
福島県	-	1	-	3
茨城県	-	3	-	5
栃木県	-	-	-	5
群馬県	-	2	-	5
埼玉県	-	2	-	28
千葉県	-	7	1	41
東京都	2	14	1	73
神奈川県	-	7	1	77
新潟県	-	1	-	2
富山県	-	1	-	-
石川県	-	-	-	-
福井県	-	-	-	8
山梨県	-	-	-	3
長野県	-	-	-	5
岐阜県	-	2	-	7
静岡県	-	3	-	12
愛知県	-	3	2	24
三重県	-	1	-	6
滋賀県	-	5	-	1
京都府	-	-	-	11
大阪府	-	9	-	30
兵庫県	1	6	-	13
奈良県	-	-	-	3
和歌山県	-	1	-	2
鳥取県	-	-	-	3
島根県	-	-	-	-
岡山県	-	2	-	3
広島県	-	6	-	8
山口県	-	-	-	1
徳島県	-	-	-	-
香川県	-	-	-	-
愛媛県	-	-	-	3
高知県	-	-	-	-
福岡県	-	2	-	25
佐賀県	-	-	-	2
長崎県	-	4	-	2
熊本県	-	-	-	1
大分県	-	1	-	-
宮崎県	-	-	-	1
鹿児島県	-	2	-	4
沖縄県	-	-	-	-

*鳥インフルエンザを除く。

報告数・定点当り報告数, 疾病・都道府県別

2010年50週

	インフルエンザ*		咽頭結膜熱		A群溶血性 レンサ球菌咽頭炎		感染性胃腸炎		水 痘		手足口病		伝染性紅斑		突発性発しん		百日咳	
	報告数	定点当り	報告数	定点当り	報告数	定点当り	報告数	定点当り	報告数	定点当り	報告数	定点当り	報告数	定点当り	報告数	定点当り	報告数	定点当り
総 数	6758	1.41	2042	0.67	7500	2.47	56036	18.46	7723	2.54	639	0.21	1770	0.58	1548	0.51	99	0.03
北海道	1339	5.87	85	0.59	644	4.50	1040	7.27	381	2.66	57	0.40	114	0.80	51	0.36	-	-
青森県	2	0.03	15	0.36	31	0.74	496	11.81	93	2.21	2	0.05	23	0.55	13	0.31	-	-
岩手県	71	1.11	30	0.75	47	1.18	568	14.20	128	3.20	11	0.28	3	0.08	13	0.33	1	0.03
宮城県	242	2.52	18	0.30	160	2.67	1552	25.87	221	3.68	3	0.05	57	0.95	36	0.60	-	-
秋田県	18	0.33	17	0.49	96	2.74	451	12.89	98	2.80	13	0.37	47	1.34	10	0.29	-	-
山形県	24	0.50	43	1.43	167	5.57	439	14.63	114	3.80	9	0.30	54	1.80	16	0.53	-	-
福島県	81	1.01	20	0.42	77	1.60	725	15.10	159	3.31	7	0.15	37	0.77	29	0.60	-	-
茨城県	183	1.53	28	0.37	168	2.24	876	11.68	114	1.52	8	0.11	18	0.24	21	0.28	3	0.04
栃木県	64	0.84	26	0.54	61	1.27	882	18.38	118	2.46	3	0.06	28	0.58	24	0.50	5	0.10
群馬県	180	1.84	12	0.20	113	1.88	1471	24.52	127	2.12	8	0.13	19	0.32	24	0.40	-	-
埼玉県	599	2.44	187	1.19	556	3.54	4327	27.56	349	2.22	34	0.22	119	0.76	104	0.66	6	0.04
千葉県	247	1.18	80	0.60	479	3.60	2837	21.33	371	2.79	74	0.56	98	0.74	75	0.56	6	0.05
東京都	451	1.57	120	0.81	469	3.15	2965	19.90	299	2.01	21	0.14	84	0.56	77	0.52	14	0.09
神奈川県	477	1.50	188	0.93	477	2.36	4496	22.26	462	2.29	30	0.15	70	0.35	108	0.53	8	0.04
新潟県	13	0.14	20	0.33	315	5.16	631	10.34	228	3.74	7	0.11	11	0.18	20	0.33	3	0.05
富山県	87	1.81	93	3.21	41	1.41	902	31.10	76	2.62	9	0.31	1	0.03	9	0.31	-	-
石川県	3	0.06	43	1.48	167	5.76	433	14.93	95	3.28	13	0.45	12	0.41	13	0.45	1	0.03
福井県	64	2.06	11	0.50	92	4.18	411	18.68	78	3.55	5	0.23	11	0.50	8	0.36	-	-
山梨県	93	2.33	5	0.21	33	1.38	321	13.38	34	1.42	5	0.21	19	0.79	14	0.58	-	-
長野県	27	0.31	15	0.27	142	2.58	853	15.51	129	2.35	8	0.15	16	0.29	21	0.38	2	0.04
岐阜県	88	1.01	39	0.74	53	1.00	937	17.68	76	1.43	16	0.30	15	0.28	22	0.42	2	0.04
静岡県	81	0.63	34	0.40	151	1.76	1758	20.44	163	1.90	19	0.22	60	0.70	33	0.38	-	-
愛知県	193	0.99	93	0.52	306	1.70	3998	22.21	297	1.65	63	0.35	51	0.28	83	0.46	2	0.01
三重県	12	0.17	14	0.31	59	1.31	1332	29.60	109	2.42	3	0.07	40	0.89	33	0.73	-	-
滋賀県	11	0.21	8	0.25	57	1.78	572	17.88	112	3.50	26	0.81	25	0.78	15	0.47	2	0.06
京都府	93	0.76	9	0.12	94	1.29	1028	14.08	155	2.12	3	0.04	32	0.44	26	0.36	1	0.01
大阪府	114	0.38	159	0.82	447	2.29	3804	19.51	385	1.97	28	0.14	64	0.33	109	0.56	7	0.04
兵庫県	86	0.43	99	0.77	213	1.65	2415	18.72	351	2.72	23	0.18	35	0.27	59	0.46	5	0.04
奈良県	38	0.69	13	0.37	48	1.37	537	15.34	58	1.66	3	0.09	24	0.69	16	0.46	-	-
和歌山県	18	0.36	1	0.03	29	0.94	397	12.81	60	1.94	2	0.06	7	0.23	14	0.45	-	-
鳥取県	5	0.17	6	0.32	78	4.11	212	11.16	38	2.00	-	-	21	1.11	6	0.32	-	-
島根県	32	0.84	15	0.65	59	2.57	413	17.96	55	2.39	-	-	2	0.09	12	0.52	-	-
岡山県	32	0.38	16	0.30	71	1.31	796	14.74	142	2.63	3	0.06	3	0.06	22	0.41	4	0.07
広島県	30	0.26	85	1.18	127	1.76	1529	21.24	202	2.81	2	0.03	8	0.11	28	0.39	2	0.03
山口県	21	0.30	10	0.20	238	4.86	1030	21.02	185	3.78	5	0.10	11	0.22	30	0.61	-	-
徳島県	1	0.03	1	0.04	20	0.83	311	12.96	52	2.17	2	0.08	1	0.04	14	0.58	-	-
香川県	37	0.76	10	0.33	38	1.27	384	12.80	36	1.20	-	-	1	0.03	20	0.67	1	0.03
愛媛県	25	0.41	6	0.16	92	2.49	1090	29.46	107	2.89	2	0.05	4	0.11	34	0.92	-	-
高知県	1	0.02	10	0.33	73	2.43	584	19.47	72	2.40	7	0.23	4	0.13	10	0.33	-	-
福岡県	213	1.08	115	0.96	373	3.11	1701	14.18	497	4.14	24	0.20	290	2.42	97	0.81	18	0.15
佐賀県	322	8.26	24	1.04	42	1.83	153	6.65	66	2.87	6	0.26	13	0.57	23	1.00	-	-
長崎県	515	7.36	26	0.59	80	1.82	500	11.36	190	4.32	10	0.23	60	1.36	28	0.64	1	0.02
熊本県	53	0.66	40	0.83	59	1.23	1106	23.04	116	2.42	3	0.06	32	0.67	25	0.52	-	-
大分県	148	2.55	45	1.25	39	1.08	616	17.11	201	5.58	-	-	28	0.78	32	0.89	-	-
宮崎県	55	0.93	29	0.81	134	3.72	967	26.86	131	3.64	15	0.42	37	1.03	33	0.92	1	0.03
鹿児島県	171	1.84	52	0.95	140	2.55	1065	19.36	135	2.45	2	0.04	59	1.07	31	0.56	-	-
沖縄県	98	1.69	27	0.79	45	1.32	125	3.68	58	1.71	45	1.32	2	0.06	7	0.21	4	0.12

*髄膜炎菌性髄膜炎は除く。

報告数・定点当り報告数, 疾病・都道府県別

2010年50週

	ヘルパンギーナ		流行性耳下腺炎		急性出血性結膜炎		流行性角結膜炎		細菌性髄膜炎*		無菌性髄膜炎		マイコプラズマ肺炎		クラミジア肺炎		RSウイルス感染症	
	報告数	定点当り	報告数	定点当り	報告数	定点当り	報告数	定点当り	報告数	定点当り	報告数	定点当り	報告数	定点当り	報告数	定点当り	報告数	定点当り
総数	151	0.05	3855	1.27	20	0.03	547	0.81	13	0.03	11	0.02	289	0.63	21	0.05	4047	
北海道	20	0.14	300	2.10	-	-	22	0.76	-	-	-	-	13	0.57	-	-	198	
青森県	-	-	48	1.14	-	-	12	1.09	-	-	-	-	16	2.67	-	-	53	
岩手県	12	0.30	73	1.83	-	-	10	0.71	1	0.05	-	-	16	0.84	1	0.05	52	
宮城県	-	-	84	1.40	-	-	2	0.17	-	-	-	-	29	2.42	-	-	46	
秋田県	-	-	15	0.43	-	-	4	0.57	-	-	-	-	3	0.38	-	-	45	
山形県	4	0.13	17	0.57	-	-	6	0.75	-	-	-	-	4	0.40	1	0.10	61	
福島県	3	0.06	98	2.04	-	-	8	0.67	-	-	-	-	15	2.14	-	-	127	
茨城県	2	0.03	77	1.03	-	-	15	0.88	-	-	-	-	9	0.69	-	-	26	
栃木県	1	0.02	66	1.38	-	-	14	1.17	-	-	-	-	2	0.29	2	0.29	96	
群馬県	2	0.03	51	0.85	-	-	17	1.13	-	-	-	-	8	1.00	-	-	48	
埼玉県	5	0.03	149	0.95	4	0.09	40	0.93	-	-	-	-	22	2.44	1	0.11	202	
千葉県	11	0.08	112	0.84	2	0.06	28	0.85	1	0.11	1	0.11	1	0.11	-	-	79	
東京都	6	0.04	64	0.43	-	-	37	0.95	-	-	1	0.04	16	0.67	2	0.08	125	
神奈川県	1	0.00	224	1.11	-	-	55	1.34	-	-	-	-	2	0.29	-	-	103	
新潟県	2	0.03	214	3.51	1	0.11	11	1.22	-	-	-	-	3	0.25	7	0.58	79	
富山県	4	0.14	31	1.07	-	-	2	0.29	-	-	-	-	8	1.60	-	-	42	
石川県	-	-	53	1.83	-	-	5	0.71	-	-	-	-	2	0.40	-	-	56	
福井県	-	-	7	0.32	-	-	2	0.67	-	-	-	-	1	0.17	-	-	109	
山梨県	-	-	22	0.92	-	-	4	0.44	-	-	-	-	-	-	-	-	1	
長野県	-	-	248	4.51	-	-	6	0.55	3	0.27	-	-	7	0.64	-	-	36	
岐阜県	-	-	10	0.19	-	-	4	0.36	2	0.40	-	-	3	0.60	-	-	68	
静岡県	5	0.06	87	1.01	-	-	20	1.00	-	-	-	-	9	0.90	-	-	116	
愛知県	14	0.08	89	0.49	5	0.15	11	0.32	-	-	-	-	4	0.27	1	0.07	195	
三重県	4	0.09	18	0.40	1	0.08	4	0.33	-	-	1	0.11	3	0.33	-	-	49	
滋賀県	-	-	37	1.16	-	-	4	0.50	-	-	-	-	7	1.00	1	0.14	116	
京都府	-	-	57	0.78	-	-	5	0.29	-	-	-	-	-	-	-	-	85	
大阪府	20	0.10	182	0.93	4	0.08	17	0.34	-	-	1	0.07	12	0.80	-	-	294	
兵庫県	8	0.06	234	1.81	-	-	29	0.83	-	-	-	-	-	-	-	-	149	
奈良県	-	-	11	0.31	1	0.11	3	0.33	1	0.17	-	-	2	0.33	-	-	35	
和歌山県	2	0.06	66	2.13	-	-	1	0.25	-	-	-	-	1	0.09	-	-	55	
鳥取県	-	-	26	1.37	-	-	10	3.33	2	0.40	-	-	-	-	-	-	48	
島根県	-	-	53	2.30	-	-	1	0.33	-	-	-	-	4	0.50	-	-	33	
岡山県	-	-	49	0.91	-	-	14	1.17	-	-	1	0.20	4	0.80	1	0.20	30	
広島県	2	0.03	123	1.71	-	-	25	1.32	-	-	1	0.05	4	0.19	-	-	119	
山口県	-	-	50	1.02	-	-	2	0.22	-	-	-	-	4	0.44	-	-	161	
徳島県	2	0.08	59	2.46	-	-	1	0.25	-	-	-	-	1	0.20	-	-	77	
香川県	1	0.03	96	3.20	-	-	1	0.33	-	-	-	-	-	-	-	-	71	
愛媛県	3	0.08	38	1.03	-	-	15	1.88	-	-	1	0.17	12	2.00	-	-	54	
高知県	1	0.03	5	0.17	-	-	3	1.00	-	-	-	-	5	0.71	-	-	37	
福岡県	1	0.01	125	1.04	1	0.04	13	0.50	-	-	-	-	7	0.47	-	-	288	
佐賀県	-	-	38	1.65	-	-	3	0.75	-	-	2	0.33	6	1.00	-	-	69	
長崎県	2	0.05	70	1.59	1	0.13	10	1.25	-	-	-	-	1	0.09	-	-	40	
熊本県	7	0.15	99	2.06	-	-	9	1.00	-	-	1	0.07	1	0.07	2	0.13	93	
大分県	1	0.03	48	1.33	-	-	4	0.80	2	0.18	-	-	-	-	-	-	38	
宮崎県	2	0.06	87	2.42	-	-	15	2.50	-	-	1	0.14	-	-	-	-	99	
鹿児島県	2	0.04	124	2.25	-	-	7	1.00	-	-	-	-	6	0.50	-	-	41	
沖縄県	1	0.03	21	0.62	-	-	16	1.60	1	0.14	-	-	16	2.29	2	0.29	3	

獣医師が届出を行う感染症と対象動物

注 報告数は感染実験等の学術的研究による発生を除く。

報告数・累積報告数, 疾病・都道府県別

2010年50週

	エボラ出血熱		マールブルグ病		ペスト		重症急性呼吸器症候群(SARS)						結核		鳥インフルエンザ(H5N1)		細菌性赤痢	
	サル		サル		プレーリードッグ	イタチアナグマ		タヌキ		ハクビシン		サル		鳥類		サル		
	報告数	累積	報告数	累積	報告数	累積	報告数	累積	報告数	累積	報告数	累積	報告数	累積	報告数	累積	報告数	累積
総数	-	-	-	-	-	-	-	-	-	-	-	-	-	-	-	1	3	53
北海道	-	-	-	-	-	-	-	-	-	-	-	-	-	-	-	-	-	-
青森県	-	-	-	-	-	-	-	-	-	-	-	-	-	-	-	-	-	-
岩手県	-	-	-	-	-	-	-	-	-	-	-	-	-	-	-	-	-	-
宮城県	-	-	-	-	-	-	-	-	-	-	-	-	-	-	-	-	-	-
秋田県	-	-	-	-	-	-	-	-	-	-	-	-	-	-	-	-	-	-
山形県	-	-	-	-	-	-	-	-	-	-	-	-	-	-	-	-	-	-
福島県	-	-	-	-	-	-	-	-	-	-	-	-	-	-	-	-	-	-
茨城県	-	-	-	-	-	-	-	-	-	-	-	-	-	-	-	-	3	28
栃木県	-	-	-	-	-	-	-	-	-	-	-	-	-	-	-	-	-	-
群馬県	-	-	-	-	-	-	-	-	-	-	-	-	-	-	-	-	-	-
埼玉県	-	-	-	-	-	-	-	-	-	-	-	-	-	-	-	-	-	-
千葉県	-	-	-	-	-	-	-	-	-	-	-	-	-	-	-	-	-	1
東京都	-	-	-	-	-	-	-	-	-	-	-	-	-	-	-	-	-	-
神奈川県	-	-	-	-	-	-	-	-	-	-	-	-	-	-	-	-	-	-
新潟県	-	-	-	-	-	-	-	-	-	-	-	-	-	-	-	-	-	-
富山県	-	-	-	-	-	-	-	-	-	-	-	-	-	-	-	-	-	-
石川県	-	-	-	-	-	-	-	-	-	-	-	-	-	-	-	-	-	-
福井県	-	-	-	-	-	-	-	-	-	-	-	-	-	-	-	-	-	-
山梨県	-	-	-	-	-	-	-	-	-	-	-	-	-	-	-	-	-	1
長野県	-	-	-	-	-	-	-	-	-	-	-	-	-	-	-	-	-	22
岐阜県	-	-	-	-	-	-	-	-	-	-	-	-	-	-	-	-	-	-
静岡県	-	-	-	-	-	-	-	-	-	-	-	-	-	-	-	-	-	-
愛知県	-	-	-	-	-	-	-	-	-	-	-	-	-	-	-	-	-	-
三重県	-	-	-	-	-	-	-	-	-	-	-	-	-	-	-	-	-	-
滋賀県	-	-	-	-	-	-	-	-	-	-	-	-	-	-	-	-	-	-
京都府	-	-	-	-	-	-	-	-	-	-	-	-	-	-	-	-	-	-
大阪府	-	-	-	-	-	-	-	-	-	-	-	-	-	-	-	-	-	1
兵庫県	-	-	-	-	-	-	-	-	-	-	-	-	-	-	-	-	-	-
奈良県	-	-	-	-	-	-	-	-	-	-	-	-	-	-	-	-	-	-
和歌山県	-	-	-	-	-	-	-	-	-	-	-	-	-	-	-	-	-	-
鳥取県	-	-	-	-	-	-	-	-	-	-	-	-	-	-	-	-	-	-
島根県	-	-	-	-	-	-	-	-	-	-	-	-	-	-	1	-	-	-
岡山県	-	-	-	-	-	-	-	-	-	-	-	-	-	-	-	-	-	-
広島県	-	-	-	-	-	-	-	-	-	-	-	-	-	-	-	-	-	-
山口県	-	-	-	-	-	-	-	-	-	-	-	-	-	-	-	-	-	-
徳島県	-	-	-	-	-	-	-	-	-	-	-	-	-	-	-	-	-	-
香川県	-	-	-	-	-	-	-	-	-	-	-	-	-	-	-	-	-	-
愛媛県	-	-	-	-	-	-	-	-	-	-	-	-	-	-	-	-	-	-
高知県	-	-	-	-	-	-	-	-	-	-	-	-	-	-	-	-	-	-
福岡県	-	-	-	-	-	-	-	-	-	-	-	-	-	-	-	-	-	-
佐賀県	-	-	-	-	-	-	-	-	-	-	-	-	-	-	-	-	-	-
長崎県	-	-	-	-	-	-	-	-	-	-	-	-	-	-	-	-	-	-
熊本県	-	-	-	-	-	-	-	-	-	-	-	-	-	-	-	-	-	-
大分県	-	-	-	-	-	-	-	-	-	-	-	-	-	-	-	-	-	-
宮崎県	-	-	-	-	-	-	-	-	-	-	-	-	-	-	-	-	-	-
鹿児島県	-	-	-	-	-	-	-	-	-	-	-	-	-	-	-	-	-	-
沖縄県	-	-	-	-	-	-	-	-	-	-	-	-	-	-	-	-	-	-

報告数・累積報告数, 疾病・都道府県別 2010年50週

	ウエストナイル熱		エキノコックス症	
	鳥類		犬	
	報告数	累積	報告数	累積
総 数	-	-	-	1
北海道	-	-	-	1
青森県	-	-	-	-
岩手県	-	-	-	-
宮城県	-	-	-	-
秋田県	-	-	-	-
山形県	-	-	-	-
福島県	-	-	-	-
茨城県	-	-	-	-
栃木県	-	-	-	-
群馬県	-	-	-	-
埼玉県	-	-	-	-
千葉県	-	-	-	-
東京都	-	-	-	-
神奈川県	-	-	-	-
新潟県	-	-	-	-
富山県	-	-	-	-
石川県	-	-	-	-
福井県	-	-	-	-
山梨県	-	-	-	-
長野県	-	-	-	-
岐阜県	-	-	-	-
静岡県	-	-	-	-
愛知県	-	-	-	-
三重県	-	-	-	-
滋賀県	-	-	-	-
京都府	-	-	-	-
大阪府	-	-	-	-
兵庫県	-	-	-	-
奈良県	-	-	-	-
和歌山県	-	-	-	-
鳥取県	-	-	-	-
島根県	-	-	-	-
岡山県	-	-	-	-
広島県	-	-	-	-
山口県	-	-	-	-
徳島県	-	-	-	-
香川県	-	-	-	-
愛媛県	-	-	-	-
高知県	-	-	-	-
福岡県	-	-	-	-
佐賀県	-	-	-	-
長崎県	-	-	-	-
熊本県	-	-	-	-
大分県	-	-	-	-
宮崎県	-	-	-	-
鹿児島県	-	-	-	-
沖縄県	-	-	-	-

感染症週報 第12巻 第50号 2011年1月11日発行
 発行：国立感染症研究所

厚生労働省健康局結核感染症課
 厚生労働省大臣官房統計情報部

事務局：国立感染症研究所感染症情報センター

〒162-8640東京都新宿区戸山1-23-1

T E L : 03-5285-1111

F A X : 03-5285-1129

U R L : <http://idsc.nih.go.jp/index-j.html>

< 国立感染症研究所 感染症情報センター >

<http://www.mhlw.go.jp/>

< 厚生労働省 >

<http://www.forth.go.jp/>

< 旅行者のための海外感染症情報(厚生労働省検疫所) >

本週報は、感染症新法に基づくものであり、全国の医療従事者、定点医療機関、保健所、保健所設置市、特別区、都道府県、地方衛生研究所、検疫所の皆様のご協力を得て、国立感染症研究所感染症情報センターにおいて編集したものです。

また、本週報は速報性を重視しておりますので、今後調査などの結果に応じて、若干の変更が生じることがありますが、その場合には週報上にて訂正させていただきます。

「感染症の話」及び「読者のコーナー」の回答欄の内容に関する責は、それぞれの執筆者及び回答者に属しますが、内容に関するご質問、ご意見については事務局でお受けいたします。

なお、週報の内容について、学術的研究、あるいは公衆衛生活動にかかわる業務以外の目的においては、無断転載を禁じます。