

マークをクリックするとそのページを見ることができます



発生動向総覧  
P.2-5

< 第9週 >

咽頭結膜熱の定点当たり報告数は増加し、過去5年間の同時期と比較してかなり多い / その他最新動向



注目すべき感染症

< 今週は該当記事はありません >



病原体情報  
P.6-8

インフルエンザウイルス 2010/11シーズン



速報  
P.9-10

ペラミビル治療患者からのH275Y耐性インフルエンザウイルスAH1pdm検出事例報告



海外感染症情報  
P.11-13

鳥インフルエンザ - インドネシアにおける状況 / 鳥インフルエンザ - エジプトにおける状況 / チャドにおける髄膜炎菌感染 / シエラレオネにおける黄熱



感染症の話  
P.14

< 今週はお休みです >



読者のコーナー  
< 今週は該当記事はありません >



グラフ総覧(9週)  
P.15-20



9週のデータ  
P.21-33



# 発生動向総覧

< 第9週コメント > 3月9日集計分

## 全数報告の感染症

注意: これは当該週に診断された報告症例の集計です。しかし、迅速に情報還元するために期日を決めて集計を行いますので、当該週に診断された症例の報告が集計の期日以降に届くこともあります。それらについては一部を除いて発生動向総覧では扱いませんが、翌週あるいはそれ以降に、巻末の表の累積数に加えられることになります。

感染経路、感染原因、感染地域については、確定あるいは推定として記載されていたものを示します。

### 1類感染症

報告なし

### 2類感染症

結核352例

### 3類感染症

細菌性赤痢13例

菌種: *S. flexneri*( B群 )3例\_\_感染地域: 滋賀県1例、中国1例、インド1例

菌種: *S. sonnei*( D群 )10例\_\_感染地域: 国内( 都道府県不明 )4例\*、中国/ベトナム3例、インド1例、ベトナム1例、カンボジア1例

\* 福岡市の幼稚園に関連した集団発生を含む

腸管出血性大腸菌感染症15例( 有症者10例、うちHUS なし )

感染地域: 国内15例

国内の感染地域: 青森県3例、東京都3例、北海道1例、神奈川県1例、富山県1例、岡山県1例、佐賀県1例、不明4例

年齢群: 6歳( 1例 )、8歳( 1例 )、10代( 3例 )、20代( 1例 )、30代( 3例 )、40代( 3例 )、60代( 1例 )、70代( 1例 )、90代( 1例 )

血清型・毒素型: O157 VT2( 6例 )、O157 VT1・VT2( 4例 )、O26 VT1( 3例 )、O91 VT1( 1例 )、その他・不明( 1例 )

累積報告数: 140例( 有症者79例、うちHUS 4例、死亡なし )

### 4類感染症

E型肝炎1例

感染地域: 和歌山県\_\_感染源: 猪肉

A型肝炎1例

感染地域: 長野県

つつが虫病2例

感染地域: 千葉県1例、福岡県1例

デング熱3例

感染地域: インドネシア2例、インドネシア/マレーシア1例

レジオネラ症8例( 肺炎型8例 )

感染地域: 茨城県1例、東京都1例、神奈川県1例、新潟県1例、富山県1例、岐阜県1例、愛媛県1例( 温泉 )、国内( 都道府県不明 )1例

年齢群: 40代( 1例 )、50代( 2例 )、60代( 1例 )、70代( 2例 )、80代( 2例 )

5類感染症

アメーバ赤痢10例( 腸管アメーバ症7例、腸管外アメーバ症2例、腸管及び腸管外アメーバ症1例 )

感染地域: 東京都2例、千葉県1例、神奈川県1例、京都府1例、徳島県1例、福岡県1例、国内( 都道府県不明 )2例、フィリピン1例

感染経路: 経口感染1例、性的接触1例( 異性間・同性間不明 )、その他・不明8例

ウイルス性肝炎2例 B型2例\_\_感染経路: 性的接触2例( 同性間2例 )

急性脳炎2例 インフルエンザウイルスAH1pdm 1例\_\_年齢群: 4歳

インフルエンザウイルスB型1例\_\_年齢群: 6歳

クロイツフェルト・ヤコブ病1例

孤発性プリオン病古典型

劇症型溶血性レンサ球菌感染症2例

年齢群: 60代( 1例 )、80代( 1例 . 死亡 )

後天性免疫不全症候群11例( AIDS 1例、無症候10例 )

感染地域: 国内10例、国内・国外不明1例

感染経路: 性的接触9例( 異性間1例、同性間7例、異性間・同性間不明1例 )、不明2例

ジアルジア症1例 感染地域: インド

梅毒4例( 早期顕症1期1例、無症候3例 )

破傷風1例 年齢群: 60代

麻しん4例〔麻しん( 検査診断例4例 )〕

感染地域: 国内3例、フィリピン1例

国内の感染地域: 北海道1例、東京都1例、広島県1例

年齢群: 1歳( 1例 )、2歳( 1例 )、4歳( 1例 )、25 ~ 29歳( 1例 )

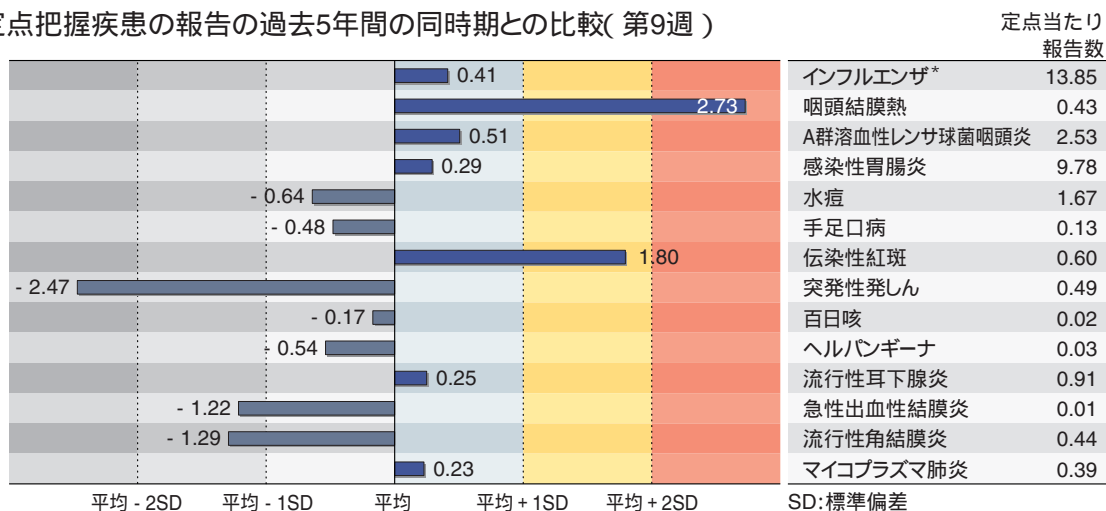
累積報告数: 65例〔麻しん( 検査診断例35例、臨床診断例17例 )、修飾麻しん( 検査診断例13例 )〕

( 補 )他に2011年第8週までに診断されたものの報告遅れとして、オウム病2例〔感染地域( 感染源 ): 鳥取県1例( 不明 )、国内( 都道府県不明 )/国外( 国不明 )1例 ( 不明 )〕、急性脳炎5例〔インフルエンザウイルスB型1例\_\_20代 . インフルエンザウイルス型不明1例\_\_1歳 . 病原体不明3例\_\_1歳( 1例 )、5歳( 1例 )、7歳( 1例 )〕、劇症型溶血性レンサ球菌感染症2例〔30代( 1例 )、80代( 1例 )〕、髄膜炎菌性髄膜炎1例( 10代、感染地域: 福岡県 )、バンコマイシン耐性腸球菌感染症1例( 遺伝子型: *Van A*\_\_菌検出検体: 後腹膜 )、風しん1例( 臨床診断例 . 感染地域: 国内( 都道府県不明 ) . 年齢群: 15 ~ 19歳 )などの報告があった。

## 定点把握の対象となる5類感染症

全国の指定された医療機関(定点)から報告され、疾患により小児科定点(約3,000カ所)、インフルエンザ(小児科・内科)定点(約5,000カ所)、眼科定点(約600カ所)、基幹定点(約500カ所)に分かれています。また、定点当たり報告数は、報告数/定点医療機関数です。

定点把握疾患の報告の過去5年間の同時期との比較(第9週)



当該週と過去5年間の平均(過去5年間の前週、当該週、後週の合計15週の平均)との差をグラフ上に表現した。( \*2009年のパンデミックの影響を受けています。)

### インフルエンザ

定点当たり報告数は第5週以降減少が続いている。都道府県別では山口県(37.94)、愛知県(32.31)、大分県(29.21)、三重県(27.53)、富山県(27.48)、岐阜県(25.00)、福岡県(22.39)が多い。

### 小児科定点報告疾患

RSウイルス感染症の報告数は1,108例と第4週以降減少が続いている。年齢別では1歳以下の報告数が全体の約72%を占めている。

咽頭結膜熱の定点当たり報告数は増加し、過去5年間の同時期(前週、当該週、後週)と比較してかなり多い。都道府県別では富山県(2.31)、福井県(2.00)、広島県(0.96)、鹿児島県(0.95)が多い。

A群溶血性レンサ球菌咽頭炎の定点当たり報告数は3週連続で増加した。都道府県別では石川県(9.6)、宮城県(6.1)、山形県(5.9)が多い。

感染性胃腸炎の定点当たり報告数は減少した。都道府県別では宮城県(20.2)、福井県(17.7)、大分県(16.8)が多い。

水痘の定点当たり報告数は減少した。都道府県別では沖縄県(3.88)、山形県(3.77)、大分県(3.61)が多い。

手足口病の定点当たり報告数は減少した。都道府県別では沖縄県(2.79)、宮城県(0.92)、岩手県(0.48)が多い。

伝染性紅斑の定点当たり報告数は減少したが、過去5年間の同時期と比較してやや多い。都道府県別では宮城県(2.61)、石川県(1.31)、福岡県(1.28)が多い。

百日咳の定点当たり報告数は減少した。都道府県別では沖縄県(0.29)、岡山県(0.11)、香川県(0.07)、福岡県(0.07)が多い。

ヘルパンギーナの定点当たり報告数は3週連続で増加した。都道府県別では滋賀県(0.44)、鹿児島県(0.24)、岩手県(0.20)が多い。

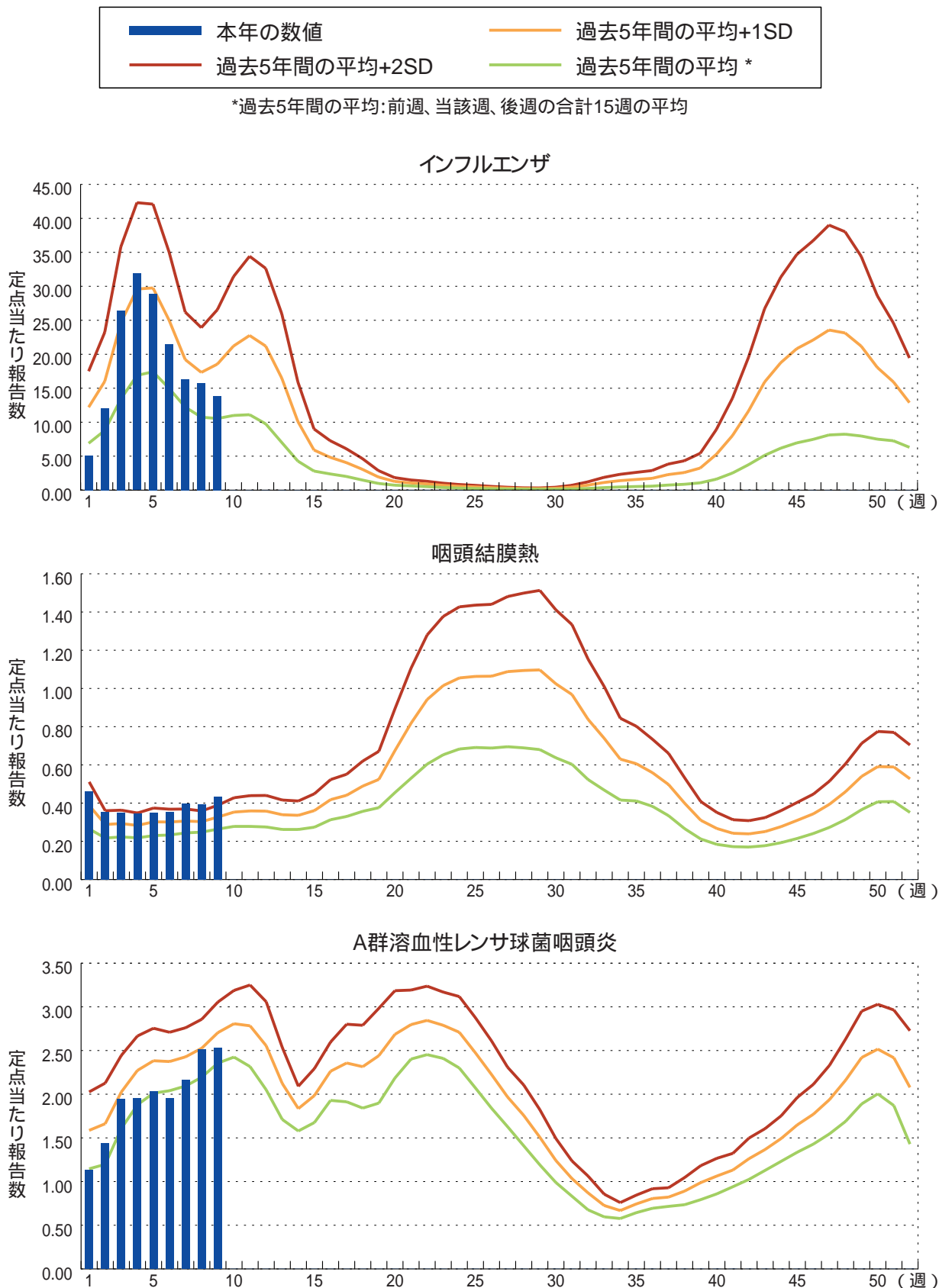
流行性耳下腺炎の定点当たり報告数は2週連続で減少した。都道府県別では長野県(3.89)、香川県(3.37)、鹿児島県(3.00)が多い。

### 基幹定点報告疾患

マイコプラズマ肺炎の定点当たり報告数は減少した。都道府県別では福島県(2.43)、沖縄県(1.71)、岡山県(1.40)が多い。

図. 主要定点把握疾患の過去5年間との週別比較(2011年第9週)

青のバーで示す本年の定点当たり報告数が赤のラインを超えているときには、過去5年間の週と比較してかなり多いことを示す。





# 病原体情報

\* グラフはIASRホームページ( <http://idsc.nih.go.jp/iasr/index-j.html> )からの引用です。

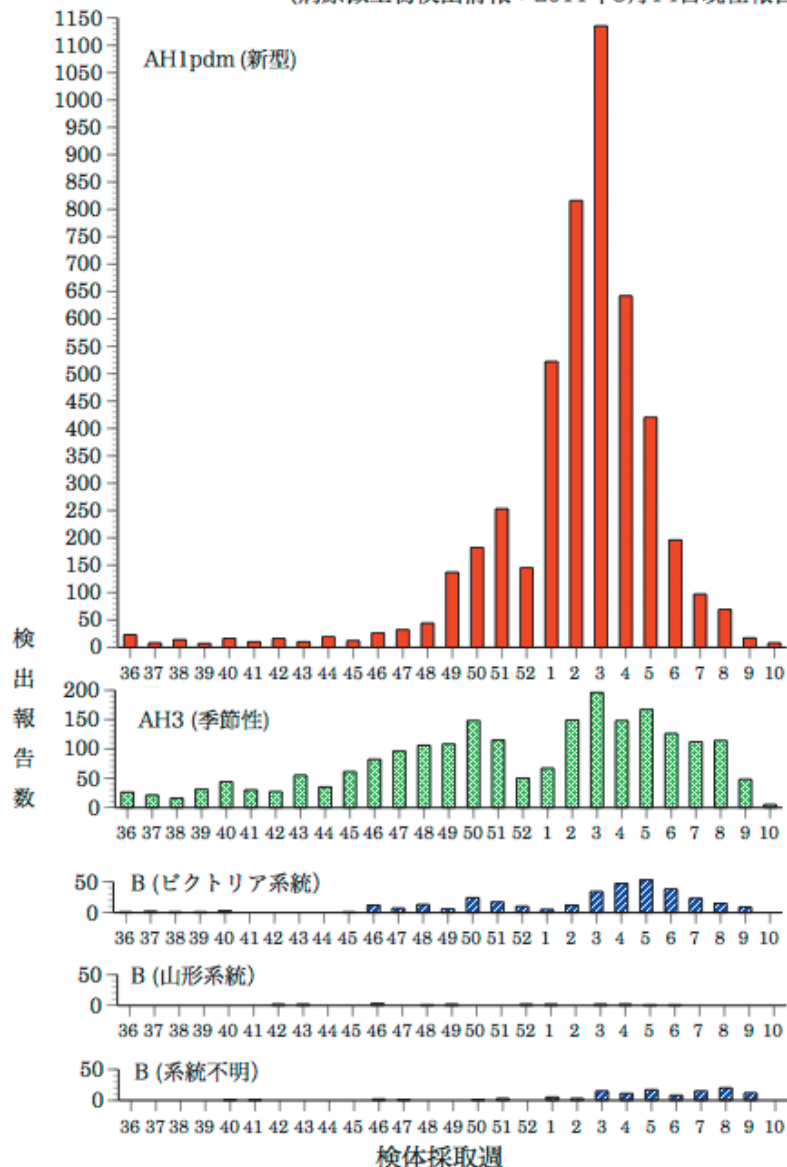
国立感染症研究所・感染症情報センターには各都道府県市の地方衛生研究所(地研)から「病原体個票」と「集団発生病原体票」が報告されています。これには感染症発生動向調査の定点およびその他の医療機関、保健所等で採取された検体から検出された病原体の情報が含まれています。週別の報告数は、病原体が分離・検出された検体の採取日による週ごとの報告数です。地域別の報告数は、その地域に所在する地研からの総報告数を都道府県別に示しています。

(2011年3月14日現在報告分)

## インフルエンザウイルス 2010/11シーズン

2010/11シーズン当初はAH3亜型の報告数がAH1pdmを上回っていたが、第49週以降、AH1pdmが増加し、第3週をピークに減少している。

週別インフルエンザウイルス分離・検出報告数、2010年第36週～2011年第10週  
(病原微生物検出情報：2011年3月14日現在報告数)



各都道府県市の地方衛生研究所からの分離/検出報告を図に示した  
(データは現在週および過去の週に遡って追加が見込まれる)

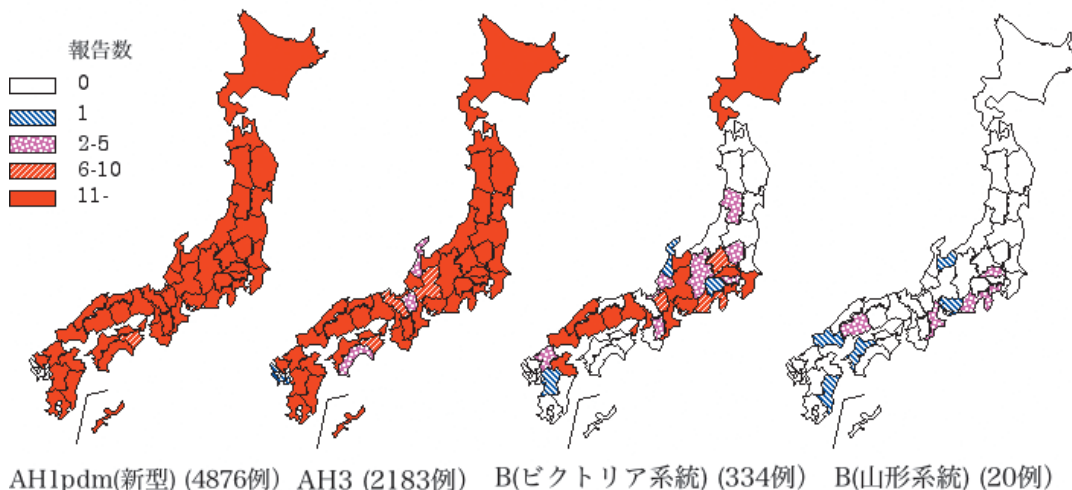


Infectious Agents Surveillance Report



2010/11シーズンにはAH1pdmが46都道府県から4,876件、AH3亜型が全都道府県から2,183件、B型はビクトリア系統株が28都道府県から334件、山形系統株が10県から20件、系統不明株が26都道府県から115件報告されている。

都道府県別インフルエンザウイルス分離・検出報告状況、2010年第36週～2011年第10週  
(病原微生物検出情報：2011年3月14日現在報告数)



各都道府県市の地方衛生研究所からの分離/検出報告を図に示した



直近の2011年第5～9週の5週間ではAH1pdmが42都道府県から799件( 兵庫県58件、神奈川県57件、高知県51件、山形県50件、青森県44件、茨城県42件、北海道37件、和歌山県34件、長野県、沖縄県各29件、島根県27件、栃木県、香川県各26件、広島県22件、静岡県、大阪府各20件など ) AH3亜型が38都道府県から567件( 神奈川県91件、北海道49件、茨城県40件、宮城県38件、新潟県32件、栃木県、千葉県各31件、東京都30件、兵庫県、福岡県各28件など ) B型はビクトリア系統株が21道府県から138件( 神奈川県、兵庫県各13件、三重県、山口県各12件、北海道、静岡県、大分県各10件、島根県9件、埼玉県8件、岡山県7件など ) 山形系統株が2県から2件( 埼玉県、山口県各1件 ) 系統不明株が20都道府県から72件( 神奈川県19件、東京都9件、高知県6件、茨城県5件、青森県、千葉県、岐阜県、静岡県、兵庫県、愛媛県、福岡県各3件など )報告されている。AH1pdm( 799件 ) は分離・検出例全体( 1,578件 ) の51%を占めている。

このうち、輸入例からの分離・検出が1件( B型系統不明 ) 報告されている。

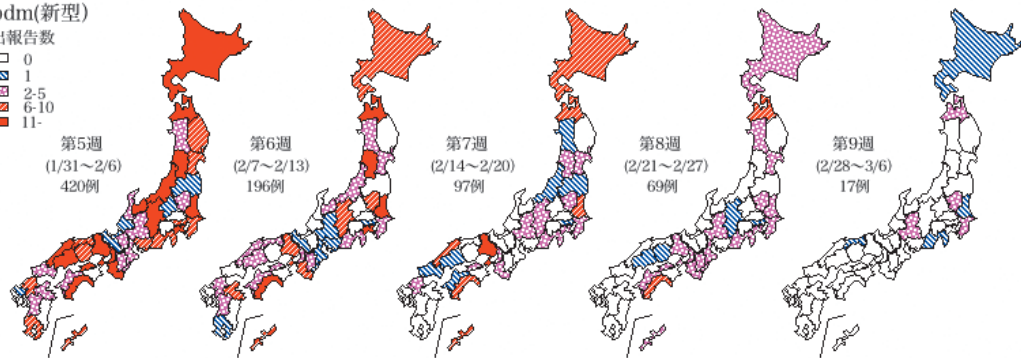
インフルエンザウイルス分離・検出速報は <http://idsc.nih.go.jp/iasr/infllu.html> を参照ください。

週別都道府県別インフルエンザウイルス分離・検出報告状況、2011年第5週～第9週

(病原微生物検出情報: 2011年3月14日現在報告数)

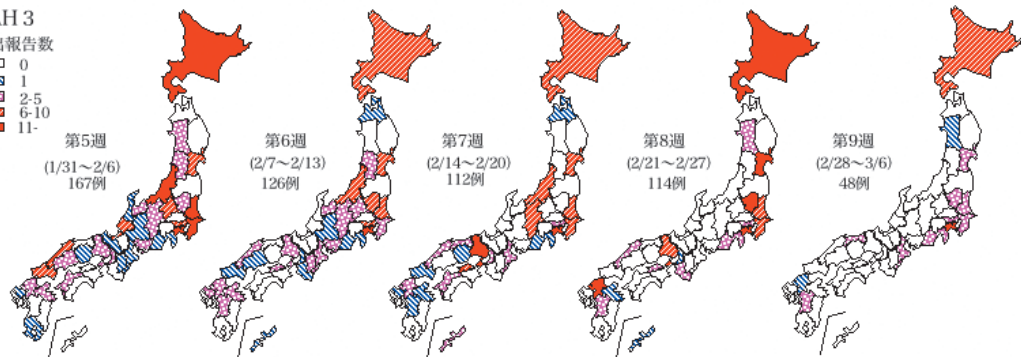
**AH1pdm(新型)**

検出報告数



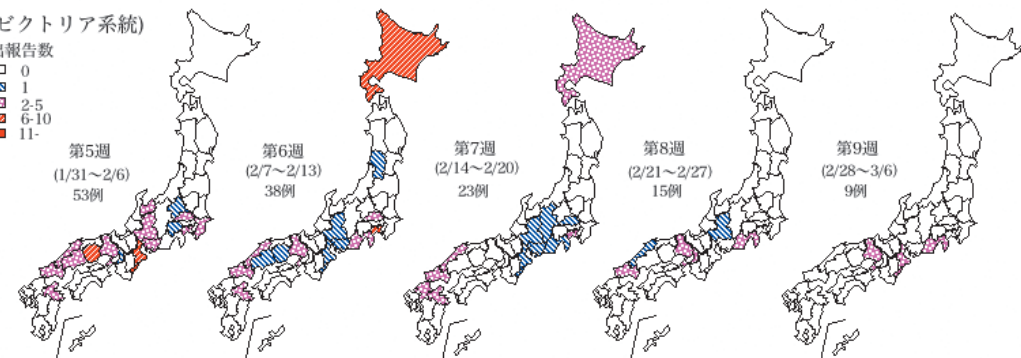
**AH3**

検出報告数



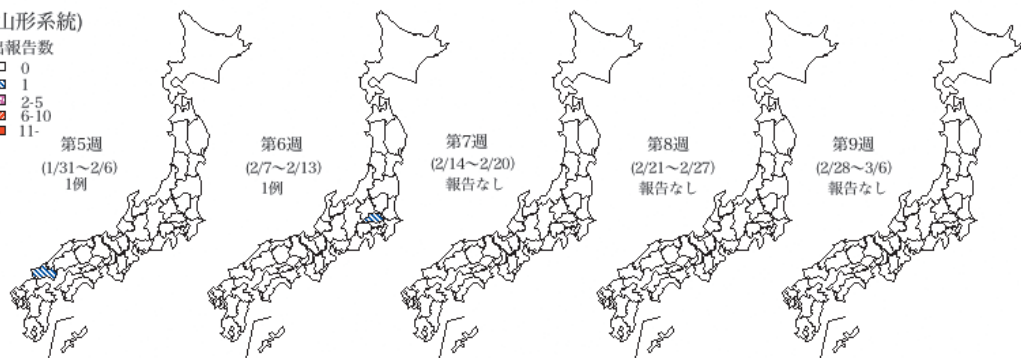
**B (ビクトリア系統)**

検出報告数



**B (山形系統)**

検出報告数



\* 各都道府県市の地方衛生研究所からの分離/検出報告を検体採取週別に図に示した





## ペラミビル治療患者からのH275Y耐性インフルエンザウイルスAH1pdm検出事例報告

2009年4月中旬からメキシコ、米国で出現したPandemic (H1N1) 2009 (A/H1N1pdm) ウイルスはその後世界中に広がった。世界各国で分離されているA/H1N1pdmウイルスのほとんどはノイラミニダーゼ (NA) 阻害剤、オセルタミビル (商品名タミフル) およびザナミビル (商品名リレンザ) に対して感受性であるが、散発的にNAに特徴的なアミノ酸変異 (H275Y) をもつオセルタミビル耐性株が検出されている。国立感染症研究所 (感染研) と全国地方衛生研究所はA/H1N1pdmウイルスの出現を受けて、2009年9月からNA阻害剤 (オセルタミビル、ザナミビル、ペラミビル; 商品名ラピアクタ、ラニナミビル; 商品名イナビル) に対する耐性株サーベイランスを実施してきた。2011年1月に抗インフルエンザ薬耐性株サーベイランスにおいて初めてペラミビル治療患者検体からのウイルス分離が4例報告された。そのうちの1株がH275Y耐性マーカーをもち、オセルタミビルおよびペラミビル耐性ウイルスであることが確認されたので報告する。

患者はインフルエンザワクチン未接種の幼稚園児 (5歳) で、39 ~ 40 の高熱が続き、休日急患、内科、耳鼻科などを受診したが、迅速診断キットの結果はいずれもインフルエンザA、B型陰性で、解熱剤や抗菌薬等が処方され、オセルタミビルは処方されなかった。1月13日に発熱と肺炎で入院し、入院時の迅速診断キットの結果はマイコプラズマ陽性、インフルエンザA、B型陰性であったため、1月13日からマクロライド系抗菌薬が投与された。投与3日目に呼吸状態が悪化し、再度迅速診断キットで検査したところ、インフルエンザA型陽性となったことから、1月15日にペラミビルを単回投与された。その後、患者はステロイド治療等で改善し、1月24日に退院した。家族内感染や幼稚園での流行はなく、散発例であった。

入院サーベイランスの検体として1月19日に採取された患者の咽頭ぬぐい液は、横浜市衛生研究所において翌20日にリアルタイムPCR検査およびウイルス分離が行われた。検体のリアルタイムPCR検査の結果からAH1pdmと判定され、MDCK細胞を用いてウイルス分離を行ったところ、A型ウイルスが分離され、A/Yokohama/29/2011株と命名した。この分離株について、感染研から配布された2010/11シーズンの抗原解析用抗血清キットを用いて亜型同定および抗原解析を行った結果、旧季節性AH1亜型の抗A/Brisbane/59/2007血清、AH3亜型の抗A/Victoria/210/2009血清、B型Victoria系統の抗B/Brisbane/60/2008血清およびB型山形系統の抗B/Bangladesh/3333/2007血清に対する赤血球凝集抑制 (HI) 価はいずれも < 10であった。一方、AH1pdm亜型の抗A/California/7/2009血清 (ホモ価1,280) に対してはHI価1,280を示し、HI試験からもAH1pdmウイルスであることが確認された。

さらに、2010/11シーズンから抗インフルエンザ薬耐性株サーベイランスに新たに導入されたTaqMan RT-PCR法により、オセルタミビル耐性株に特徴的なH275Y耐性マーカー検査を実施したところ、A/Yokohama/29/2011株は275H/Yの混合ウイルスと判定された。そこで、感染研において引き続きA/Yokohama/29/2011株の薬剤感受性試験を実施した結果、オセルタミビルに対するIC50値が感受性参照株より約260倍上昇し、ペラミビルに対しては約60倍上昇しており、両薬剤に対する感受性が低下していた。一方、ザナミビルおよびラニナミビルに対するIC50値は感受性参照株と大差なく感受性を保持していた。世界的なNA阻害剤耐性株サーベイランスネットワーク (The global Neuraminidase Inhibitor Susceptibility Network; NISN) は、NA阻害剤耐性ウイルスについて、臨床所見にかかわらず、NA遺伝子に特徴的な変異をもち、IC50値の著しい上昇を示すウイルスと定義しており、この基準が世界的な共通認識となっている。したがって、A/Yokohama/29/2011株はオセルタミビルおよびペラミビル交叉耐性ウイルスであることが確認された。

抗インフルエンザ薬耐性株サーベイランスでは、2009年9月～2011年1月末までに8,364株の解析を行い、現時点で86株のH275Y耐性株を検出している。耐性株86株が検出された事例の薬剤投与歴の内訳は、オセルタミビル治療投与57例(66%)、オセルタミビル予防投与12例(14%)、薬剤未投与16例(19%)であり、今回初めてペラミビル治療投与1例(1%)からH275Y耐性株が検出された。ペラミビルのNA阻害機構およびそれに関わる分子構造は、基本的にはオセルタミビルと同様であり、in vitro耐性ウイルス分離試験において、オセルタミビルとの交叉耐性を示す耐性株の出現が報告されている<sup>1,2)</sup>。感染研がこれまで実施してきた抗インフルエンザ薬感受性試験では、オセルタミビル投与患者から分離されたH275Y耐性株はすべてオセルタミビルおよびペラミビルに対して交叉耐性を示すことが確認されていた。今回ペラミビル投与患者から分離されたH275Y耐性株も同様に、オセルタミビルおよびペラミビルに対して交叉耐性を示すことが確認された。

H275Y耐性マーカーをもつオセルタミビルおよびペラミビル耐性株は、薬剤感受性試験において両薬剤に対しIC50値の上昇を示す。このin vitroにおけるIC50値の上昇と臨床所見との相関性について、必ずしも見解が一致しない症例も報告されている。例えばわが国では、オセルタミビル耐性株に対して、15歳以下の小児ではオセルタミビル投与の臨床効果が低下し、成人では臨床効果の低下がそれほど顕著ではないという報告がある<sup>3,4,5)</sup>。少なくとも、すべてのH275Y耐性株は、ザナミビルおよびラニナミビルに対して感受性を保持していることから、これらの薬剤による治療は有効であると考えられる。

2010年にペラミビルおよびラニナミビルの国内販売が開始され、インフルエンザ患者にとって治療における薬剤の選択肢の幅が広がった。上記4種の抗インフルエンザ薬はそれぞれ投与経路、投与回数等に特徴をもっている。薬剤耐性を念頭におきながら、それぞれの症例に適した薬剤を選択し、適切に投与することが重要である。

参考文献

- 1) Baz M, *et al.*, Antiviral Res 74: 159-162, 2007
- 2) Baum EZ, *et al.*, Antiviral Res 59: 13-22, 2003
- 3) Kawai N, *et al.*, J Infect 59: 207-212, 2009
- 4) Kawai N, *et al.*, Clinical Infectious Diseases 49: 1828-1835, 2009
- 5) Saito R, *et al.*, Pediatr Infect Dis J 29, 2010

国立感染症研究所インフルエンザウイルス研究センター第一室

高下恵美 江島美穂 藤崎誠一郎 金南希 岸田典子 徐紅 菅原裕美  
伊東玲子 土井輝子 田代真人 小田切孝人

横浜市衛生研究所

川上千春 百木智子 七種美和子 宇宿秀三 野口有三 池淵守 田代好子  
上原早苗 高野つる代 蔵田英志

横浜市健康福祉局健康安全課

岩田眞美 椎葉桂子 修理 淳

横浜市保健所

豊澤隆弘

(IASR 2011年3月号掲載予定記事より抜粋、詳細は同号参照)



## 海外感染症情報

\*WHOのEPR( Epidemic and Pandemic Alert and Response )による、感染症アウトブレイクニュース等を掲載しています。

### 鳥インフルエンザ - インドネシアにおける状況

2011年3月2日

インドネシア保健省は、鳥インフルエンザA( H5N1 )亜型ウイルスの新たなヒト感染症例を発表した。

症例は西ジャワ州カラワン県( Karawang District, West Java Province )に住む26歳女性で、1月30日に発症した。2月3日に入院し、オセルタミビルで治療されたが、2月8日死亡した。

これまでの調査によると、女性は市場で家禽の肉を購入し、さらに購入後市場で解体・食肉処理されたニワトリを家に持ち帰ったことが分かっている。

検査診断により、鳥インフルエンザA( H5N1 )亜型ウイルス感染が確定した。

インドネシアではこれまでに172例が確定診断され、そのうち142例が死亡している。

2011年3月14日 - 更新

インドネシア保健省は、鳥インフルエンザA(H5N1)亜型ウイルスの新たな2例のヒト感染症例を報告した。いずれも新規確定症例であるが、症例の間に関連性はない。

1例目は西ジャワ州デポック市( Depok City, West Java Province )の2歳男児で、2月3日発症、2月5日民間クリニックに入院、2月6日病院に紹介入院したが、同日死亡した。男児の発病以前に、男児の近隣において病気で死んだ家禽が報告されている。

2例目は西ジャワ州ブカシ市( Bekasi City, West Java Province )の31歳の女性で、2月23日発症、2月25日民間クリニックに入院、2月28日病院に紹介入院し、オセルタミビル投与にもかかわらず3月1日に死亡した。疫学調査によると、女性は生きた家禽が売買されている伝統的な市場を訪問したことが確認された。

検査室診断により、両症例において鳥インフルエンザA(H5N1)亜型ウイルスの感染が確認された。

インドネシアではこれまでに174例が確定診断され、そのうち144例が死亡している。

### 鳥インフルエンザ - エジプトにおける状況

2011年3月7日 - 更新45

エジプト保健省は、鳥インフルエンザA( H5N1 )亜型ウイルスの新たな2例のヒト感染症例を確認したと発表した。

1例目はシャルキア行政区( Sharkia Governorate )の32歳の女性である。女性は2月10日に発症し、2月14日に入院した。女性は危篤状態にある。

2例目はカフルエルシェイク行政区( Kafr Elsheikh Governorate )の2歳の男児である。男児は2月18日に発症し、2月20日に入院した。現在治療中で、全身状態は良好である。

感染源の調査では、両症例とも、鳥インフルエンザが疑われる家禽への曝露が認められた。

両症例は、WHO世界インフルエンザサーベイランスネットワークの国家インフルエンザセンターであるエジプト中央公衆衛生研究所によって確定診断された。

エジプトではこれまで127例が確定診断され、そのうち41例が死亡している。

2011年3月10日 - 更新46

エジプト保健省は、鳥インフルエンザA( H5N1 )亜型ウイルスの新たな2例のヒト感染症例と以前に公表された症例の死亡を発表した。

1例目はベヒラ行政区( Behira Governorate )の17歳の女性である。女性は2月27日に発症し、3月1日に入院した。現在、状態は安定している。

2例目はダカヒラ行政区( Dakahlia Governorate )の17歳の女性である。女性は2月24日に発症、2月26日に入院したが、2月28日に死亡した。

感染源の調査によると、両症例とも病気で死んだ家禽への曝露があった。また、両症例ともオセルタミビル治療を受けた。

両症例は、WHOの世界インフルエンザサーベイランスネットワーク( GISN )の国家インフルエンザセンターであるエジプト中央公衆衛生研究所で確定診断された。

以前に報告されたシャルキア行政区( Sharkia Governorate )の32歳女性( 更新45参照 )は、3月3日に死亡した。

エジプトではこれまでに129例が確定診断され、そのうち43例が死亡している。

#### チャドにおける髄膜炎菌感染

2011年3月8日

2011年1月1日~ 3月6日に、チャド保健省は57例の死亡を含む髄膜炎菌性疾患の923例の疑い症例を報告した( 致死率: 6.2% )。これまでのところ、ロゴーヌ・オキシデンタル地区( the region of Logone Occidental )にある5県( ベノイエ、ケロ、ラオカッシ、メルフィ、モウンドゥ: Benoye, Kello, Laokassy, Melfi and Moundou districts )で主に流行しており、他の2県( ボッソとサル: Boussou and Sarh districts )では警戒が出されている。

流行地域では髄膜炎菌Aが優位であることが、検査室におけるラテックス凝集試験により確認されており、他の血清群の髄膜炎菌は認められていない。

流行性髄膜炎制御のためのワクチン提供に関する国際調整グループ( ICG )は、ベノイエ、ケロ、ラオカッシ、メルフィとモウンドゥの流行地域における集団ワクチン接種キャンペーンのため、ACの2価の莢膜多糖体ワクチンを752,000回分提供した。ワクチンは、ワクチンと予防接種のための世界同盟( GAVI )と国境なき医師団の支援を受けて提供される。

WHO、ユニセフ、国境なき医師団や国際赤十字連盟( IFRC )は、チャド保健省と協力して、患者管理や地区近隣の強化サーベイランスを含む他の緊急対策と同様に予防接種キャンペーンを実施する。

### シエラレオネにおける黄熱

2011年3月11日

2011年2月8日、シエラレオネ保健省は、南部の州ボンティ県( Bonthe district )アハン村( Jahun village )の2例の黄熱症例をWHOに報告した。

初発例は40歳の女性で、2011年1月17日に症状を呈し、2011年2月1日にアビジャン( Abidjan )のパスツール研究所が実施したELISA法でIgM抗体が陽性を示した。黄熱のWHOレファレンス研究室であるダカールのパスツール研究所で、2011年2月8日に症例を確定した。

2例目は18歳の男性で、2月11～14日の間に実施したアウトブレイク調査中に特定された。患者は、アビジャンのパスツール研究所で行われたELISA検査でIgM抗体陽性を示した。

2例とも、黄熱の予防接種歴はなかった。

2011年3月5日、シエラレオネ保健省はボンティ県で妊婦を除いた9カ月以上の144,479人を対象に緊急のワクチン接種キャンペーンを開始した。

シエラレオネは2009年に全国の13県のうちボンティ県とボンバリ県( Bombali districts )を除いた11県で黄熱集団予防接種キャンペーンが実施され、効果を認めていた。





## 感染症の話

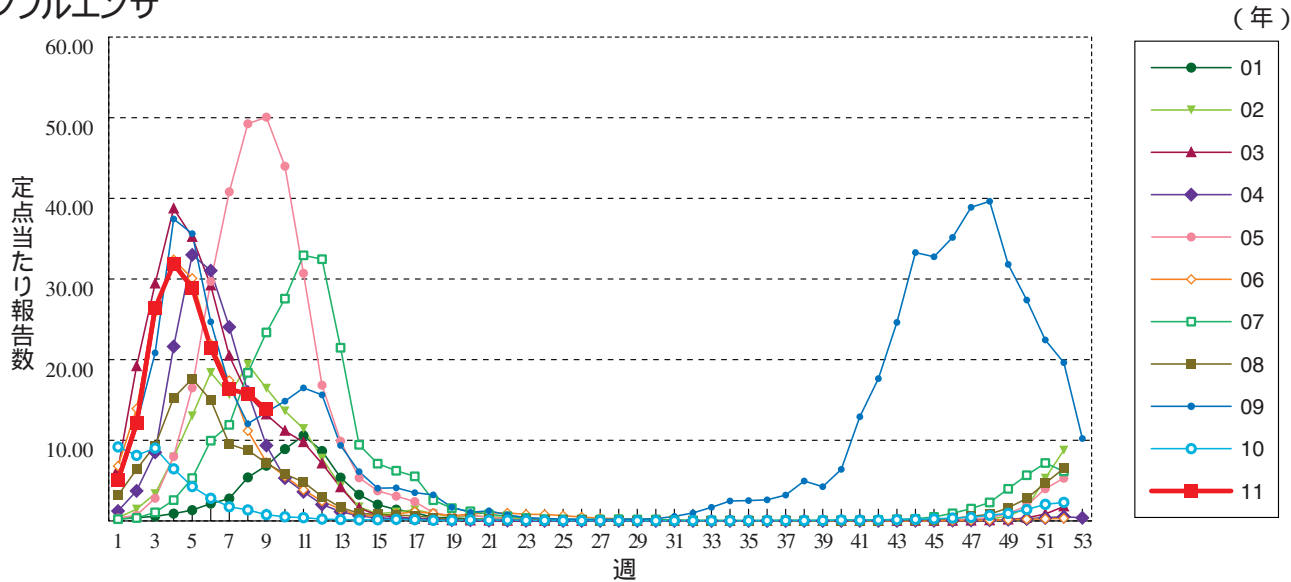
\*\*\*\*\*

今週はお休みさせていただきます。  
「感染症の話」過去の掲載分については  
<http://idsc.nih.go.jp/idwr/kansen/index.html>  
でご覧いただけます。

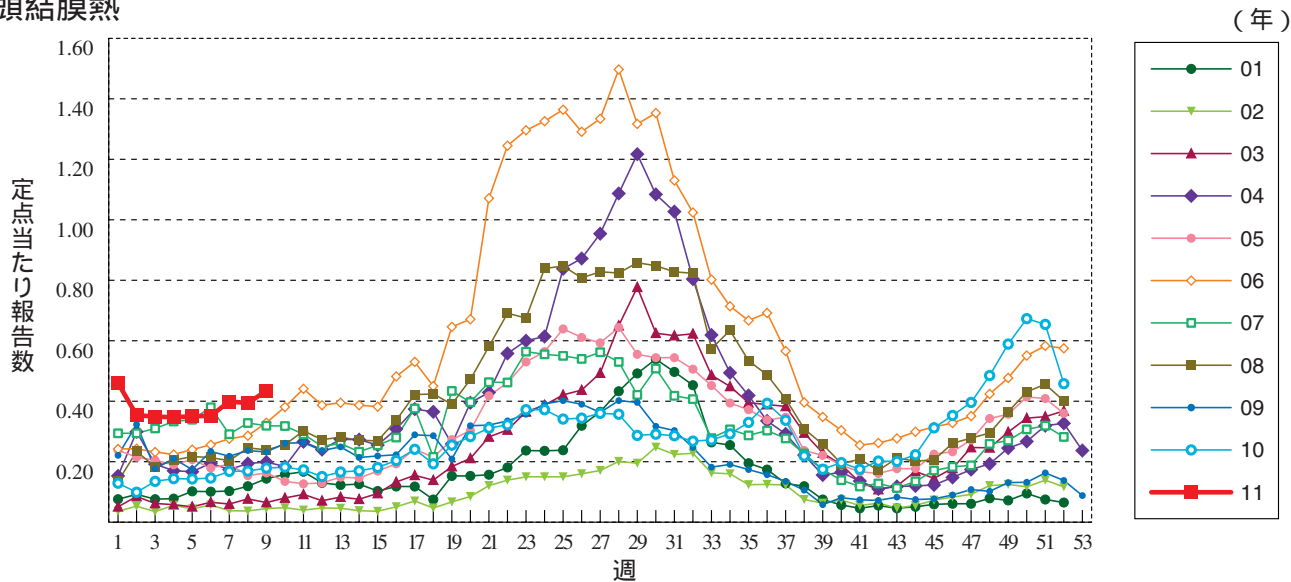
\*\*\*\*\*

**グラフ総覧( 9週 )**

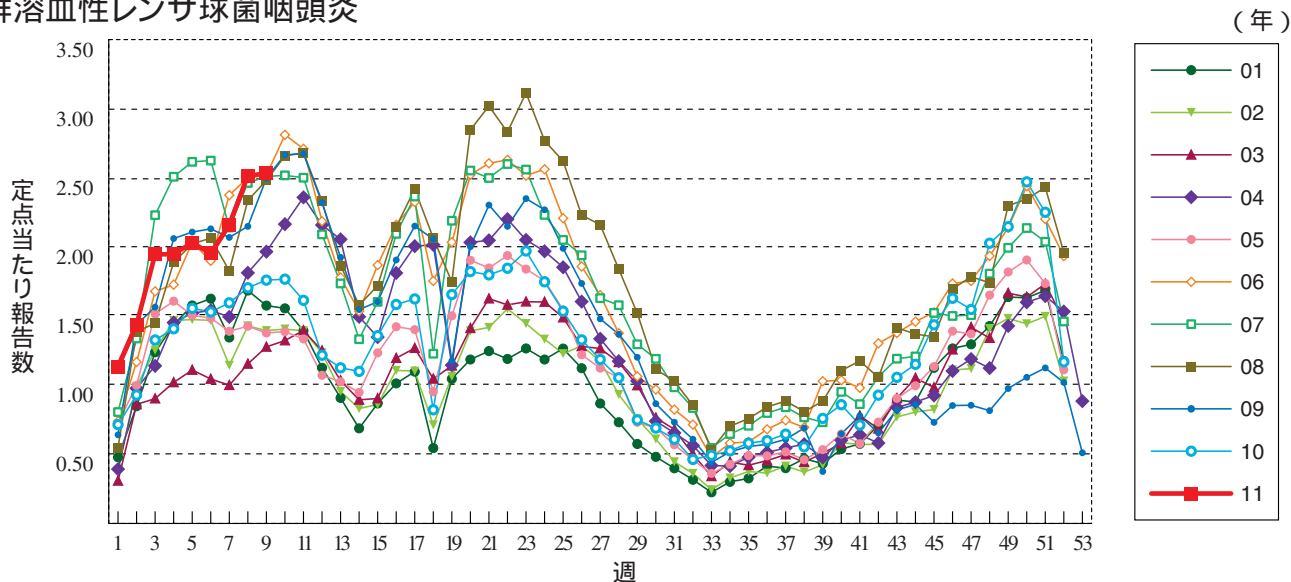
**インフルエンザ**



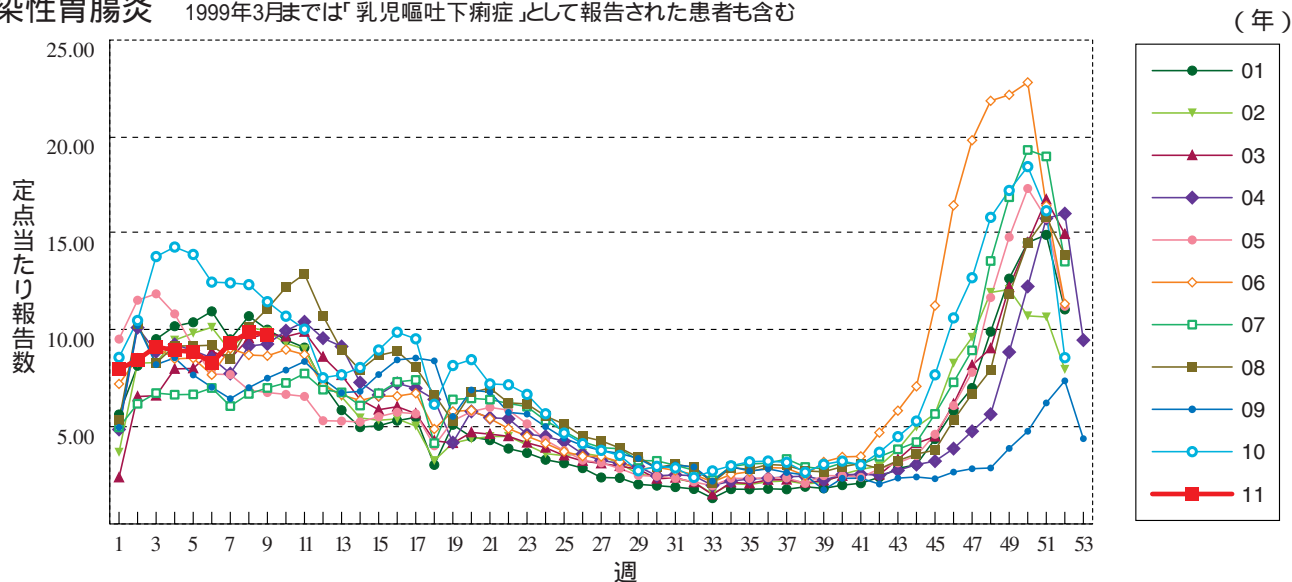
**咽頭結膜熱**



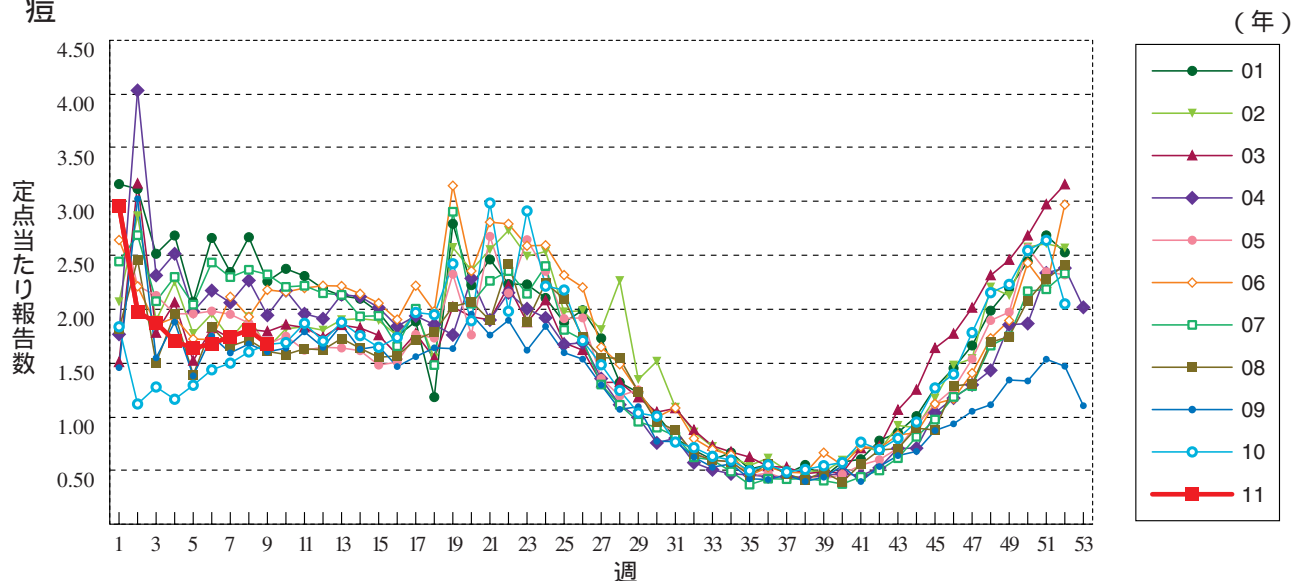
**A群溶血性レンサ球菌咽頭炎**



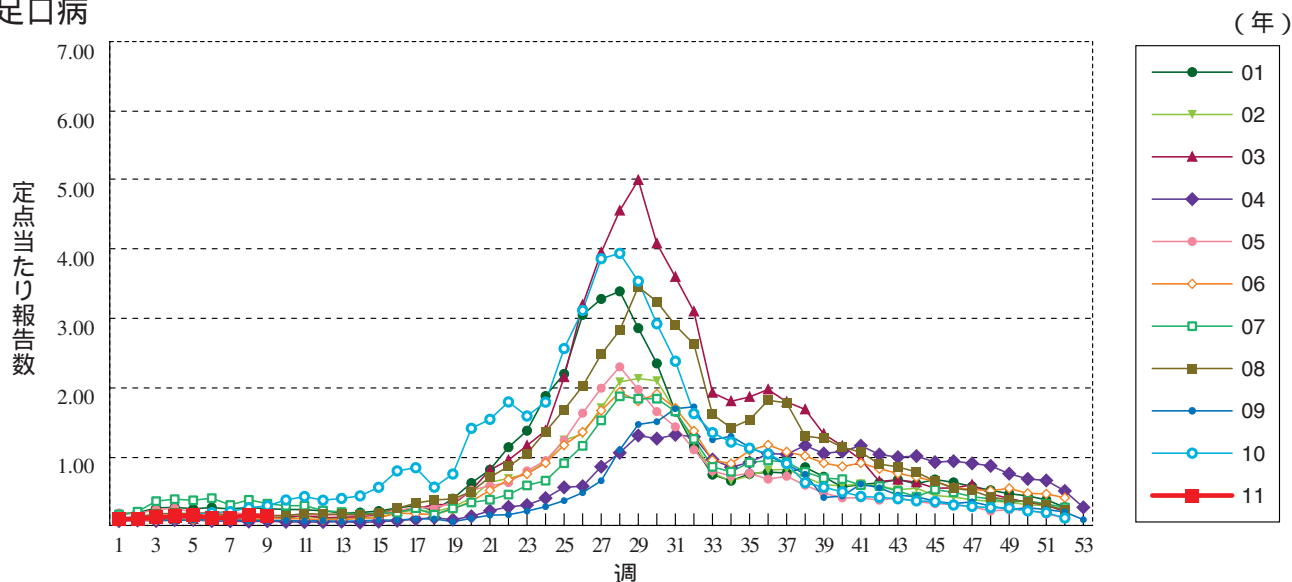
**感染性胃腸炎** 1999年3月までは「乳児嘔吐下痢症」として報告された患者も含む



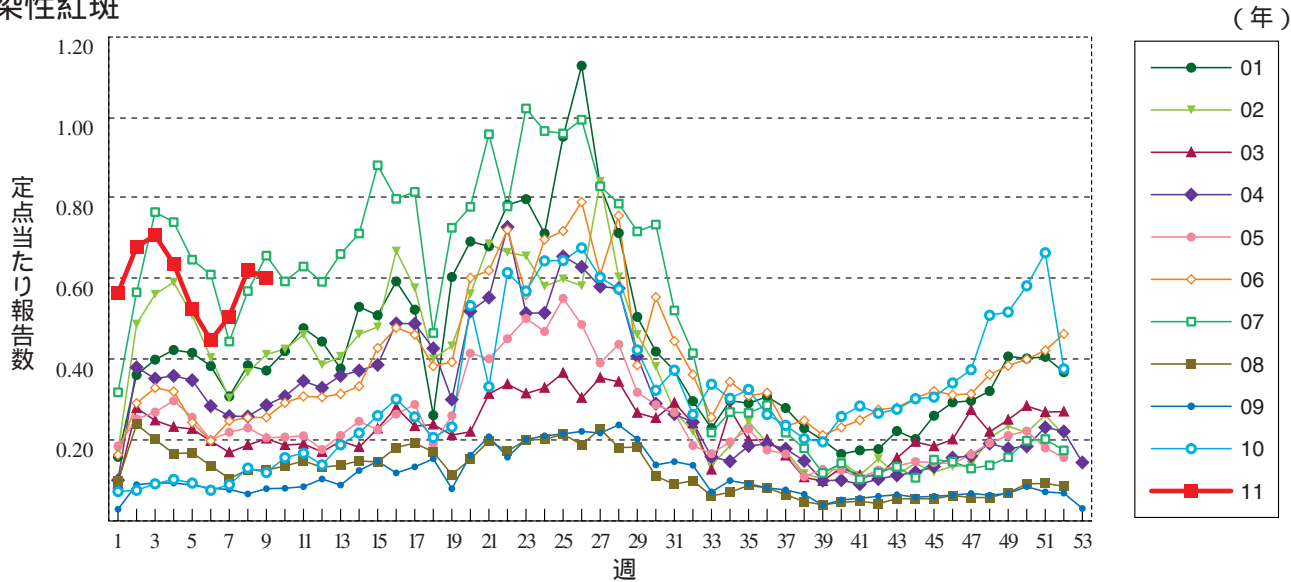
**水痘**



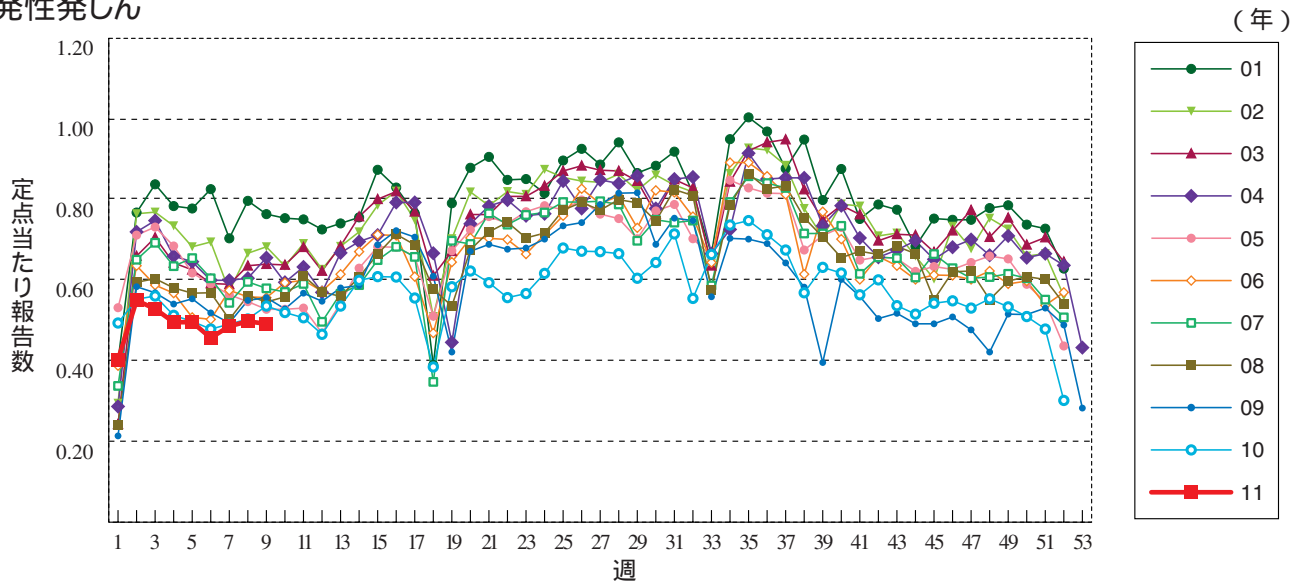
**手足口病**



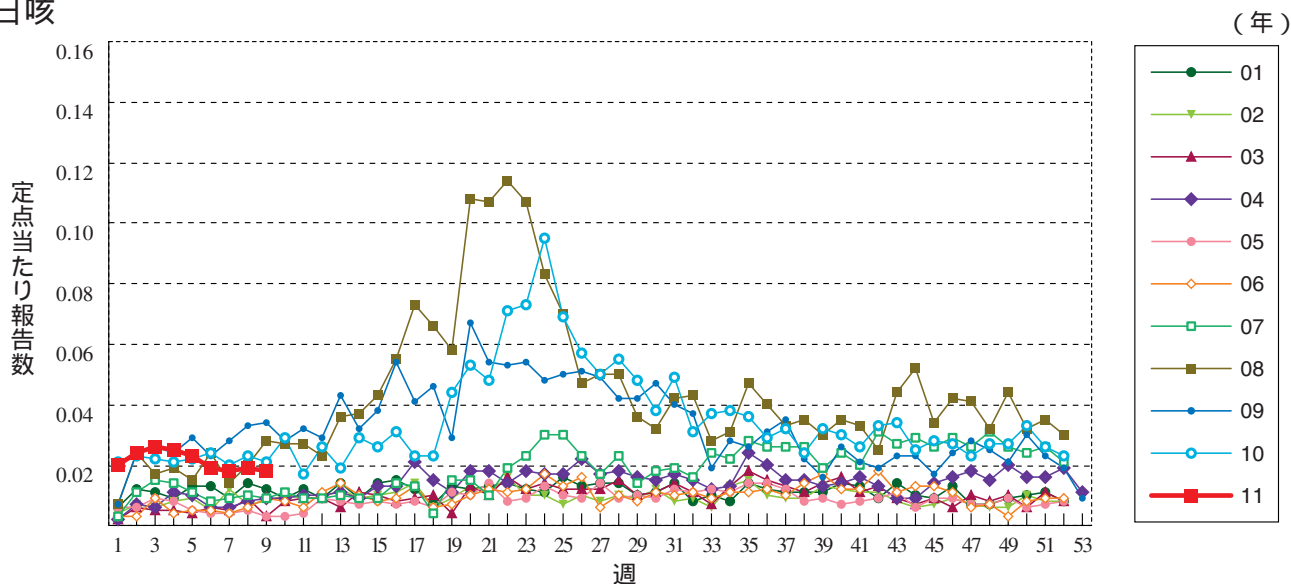
伝染性紅斑



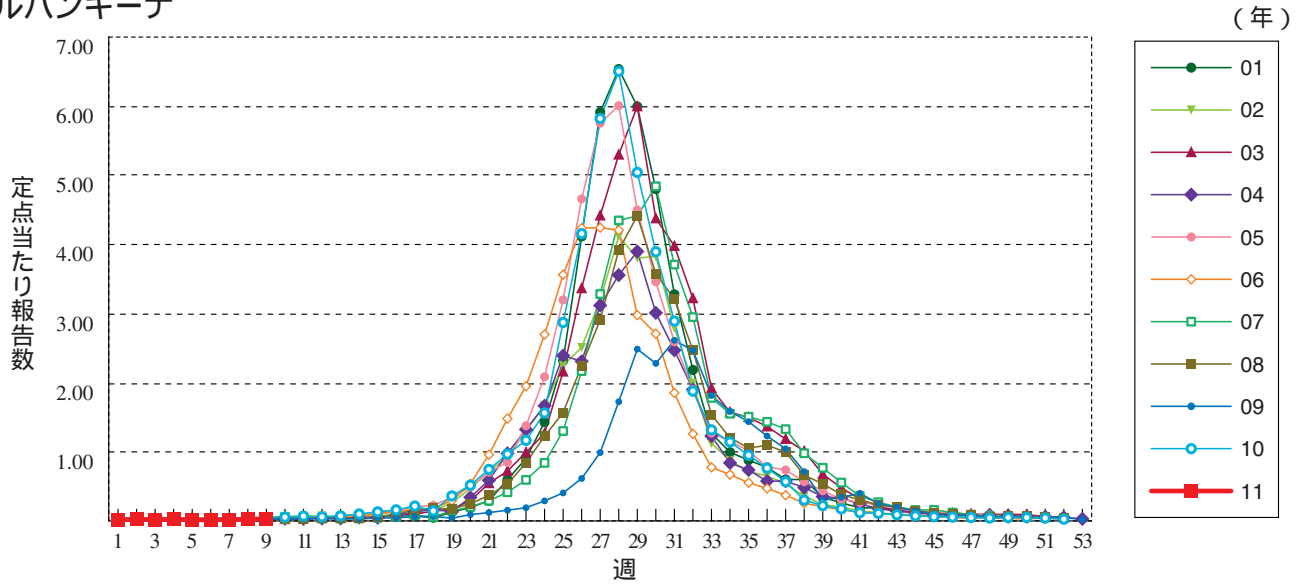
突発性発しん



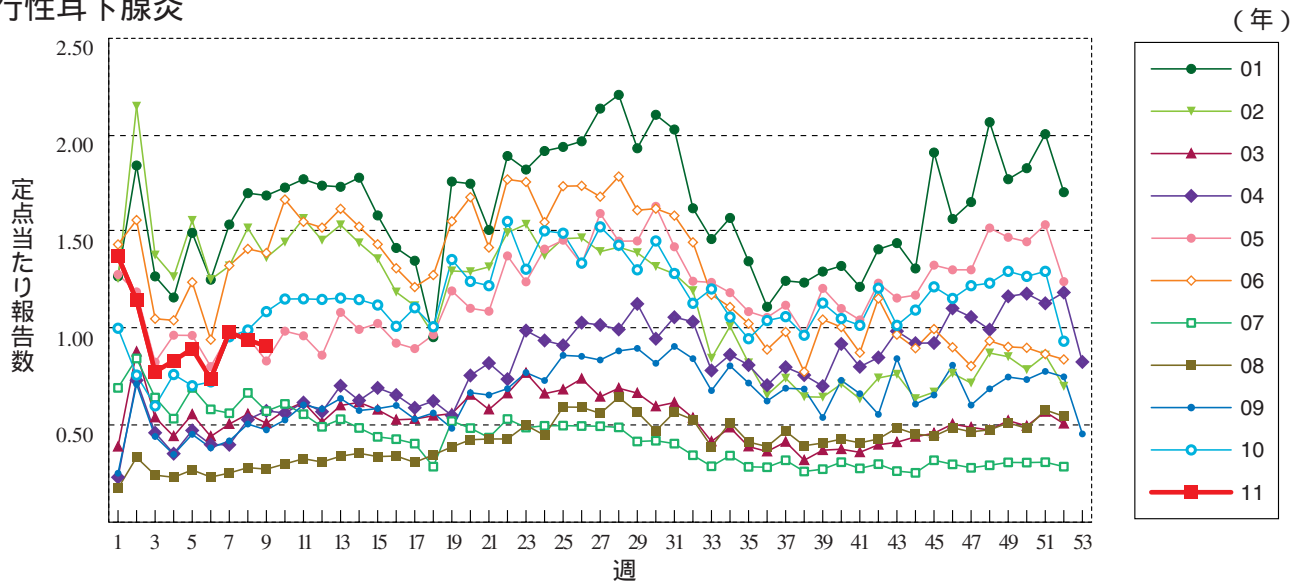
百日咳



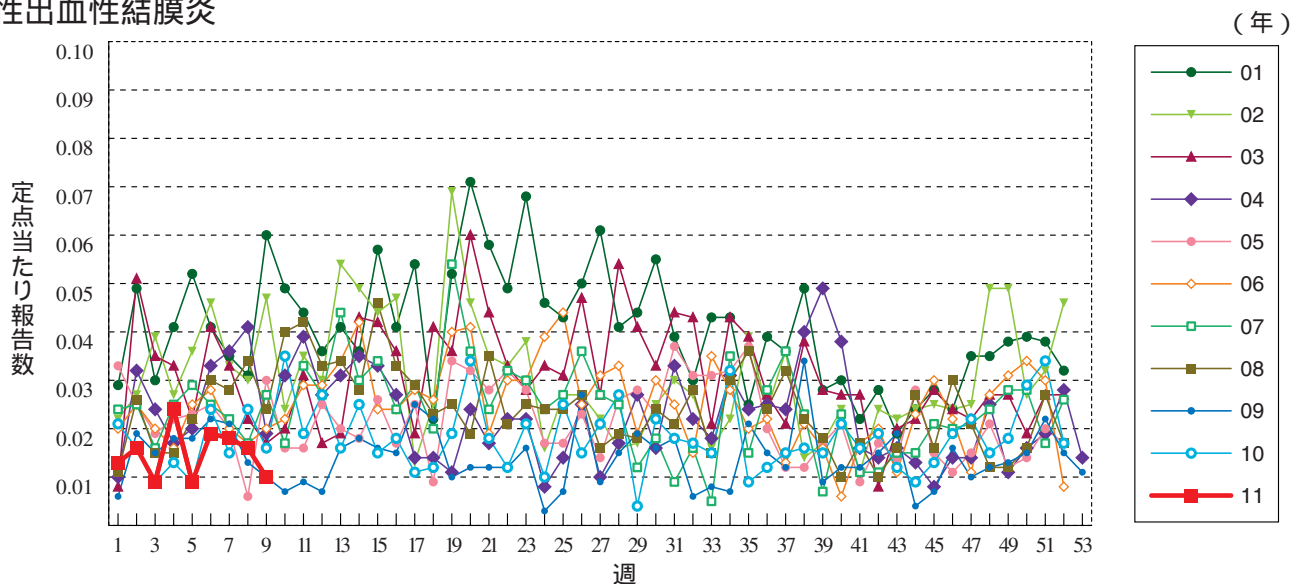
### ヘルパンギーナ



### 流行性耳下腺炎

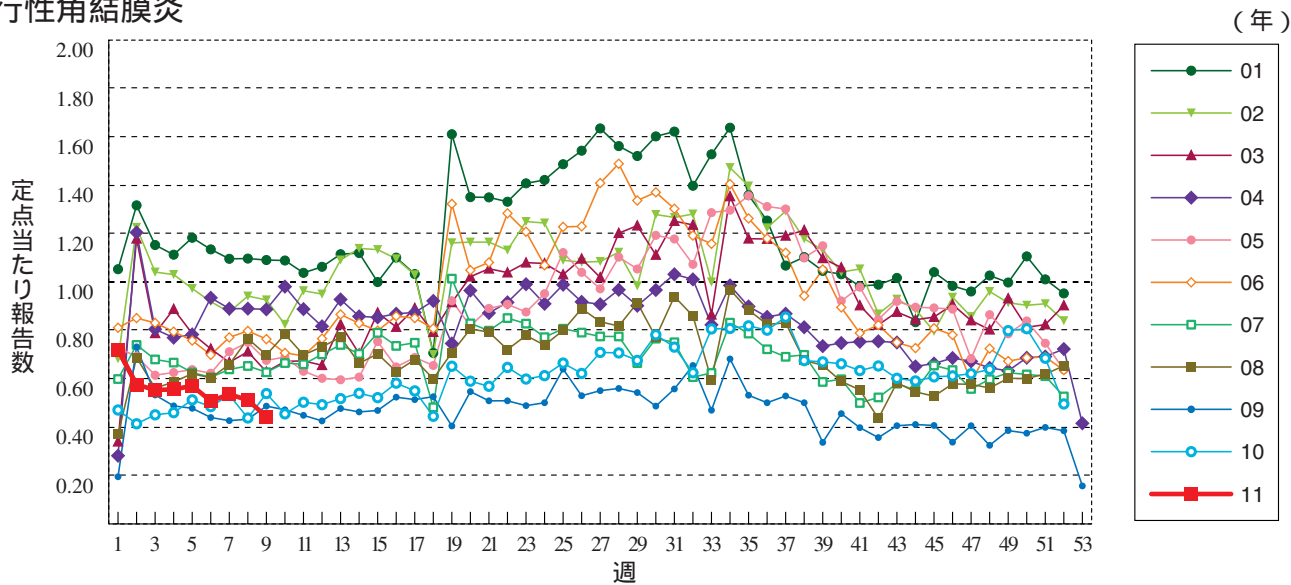


### 急性出血性結膜炎

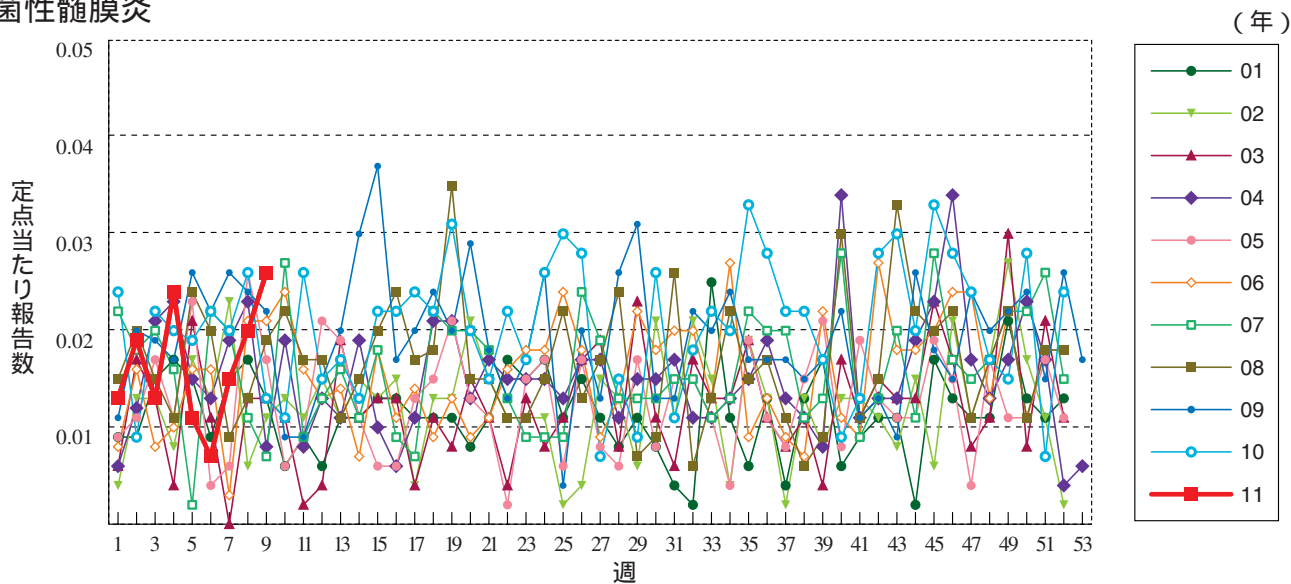




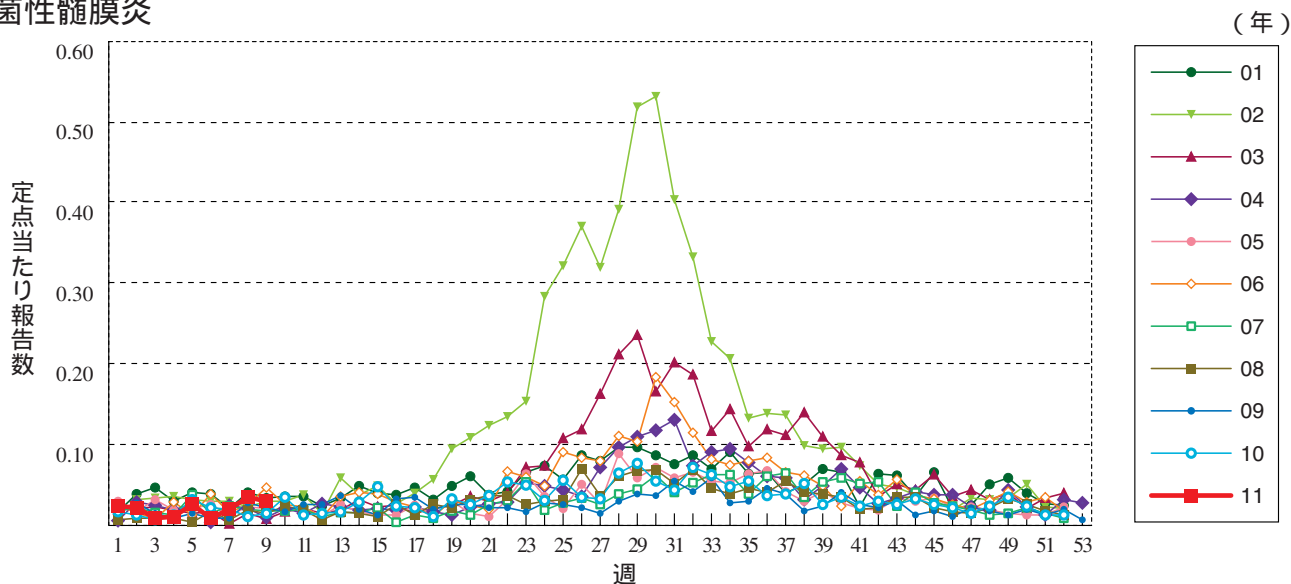
流行性角結膜炎



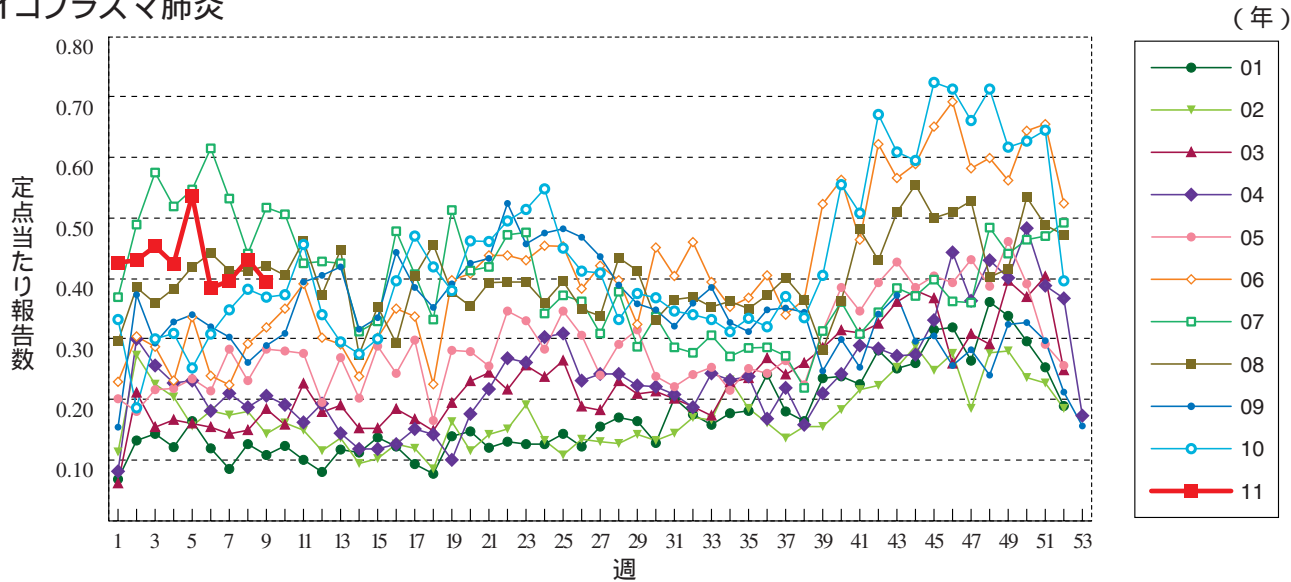
細菌性髄膜炎



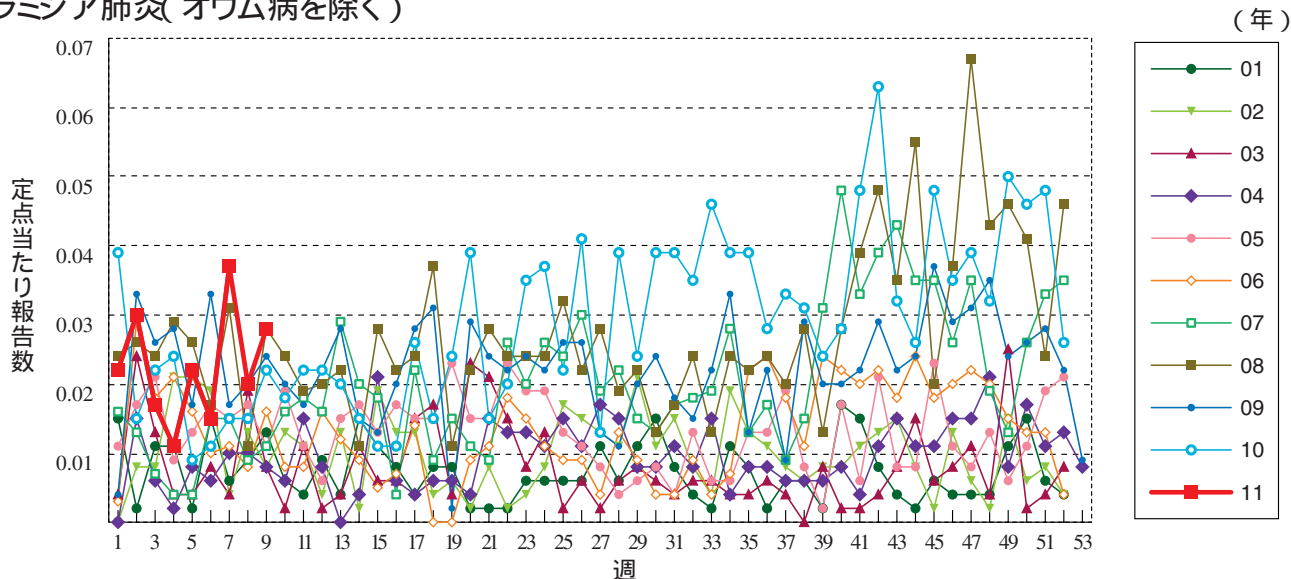
無菌性髄膜炎



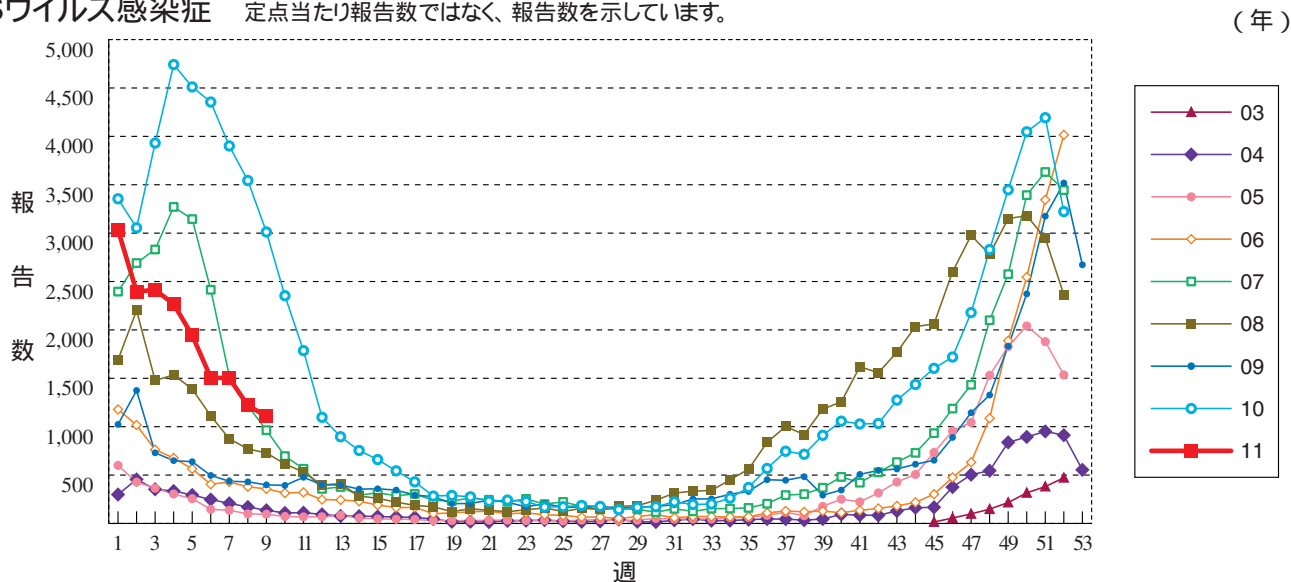
マイコプラズマ肺炎



クラミジア肺炎( オウム病を除く )



RSウイルス感染症 定ポイントあたり報告数ではなく、報告数を示しています。





## 9週のデータ

注)表中の報告数は3月9日集計分であり、その後の報告は次週以降の累積に反映されます。  
 新型インフルエンザは掲載していません。

報告数・累積報告数、疾病・都道府県別

2011年9週

	エボラ出血熱		クリミア・コンゴ出血熱		痘 そう		南米出血熱		ペスト		マールブルグ病		ラッサ熱		急性灰白髄炎		結 核	
	報告数	累積	報告数	累積	報告数	累積	報告数	累積	報告数	累積	報告数	累積	報告数	累積	報告数	累積	報告数	累積
総 数	-	-	-	-	-	-	-	-	-	-	-	-	-	-	-	-	352	4059
北海道	-	-	-	-	-	-	-	-	-	-	-	-	-	-	-	-	7	151
青森県	-	-	-	-	-	-	-	-	-	-	-	-	-	-	-	-	3	51
岩手県	-	-	-	-	-	-	-	-	-	-	-	-	-	-	-	-	2	20
宮城県	-	-	-	-	-	-	-	-	-	-	-	-	-	-	-	-	5	57
秋田県	-	-	-	-	-	-	-	-	-	-	-	-	-	-	-	-	3	18
山形県	-	-	-	-	-	-	-	-	-	-	-	-	-	-	-	-	3	45
福島県	-	-	-	-	-	-	-	-	-	-	-	-	-	-	-	-	10	50
茨城県	-	-	-	-	-	-	-	-	-	-	-	-	-	-	-	-	10	85
栃木県	-	-	-	-	-	-	-	-	-	-	-	-	-	-	-	-	1	43
群馬県	-	-	-	-	-	-	-	-	-	-	-	-	-	-	-	-	4	47
埼玉県	-	-	-	-	-	-	-	-	-	-	-	-	-	-	-	-	30	231
千葉県	-	-	-	-	-	-	-	-	-	-	-	-	-	-	-	-	15	213
東京都	-	-	-	-	-	-	-	-	-	-	-	-	-	-	-	-	50	681
神奈川県	-	-	-	-	-	-	-	-	-	-	-	-	-	-	-	-	22	306
新潟県	-	-	-	-	-	-	-	-	-	-	-	-	-	-	-	-	21	64
富山県	-	-	-	-	-	-	-	-	-	-	-	-	-	-	-	-	1	25
石川県	-	-	-	-	-	-	-	-	-	-	-	-	-	-	-	-	6	41
福井県	-	-	-	-	-	-	-	-	-	-	-	-	-	-	-	-	-	18
山梨県	-	-	-	-	-	-	-	-	-	-	-	-	-	-	-	-	1	15
長野県	-	-	-	-	-	-	-	-	-	-	-	-	-	-	-	-	5	54
岐阜県	-	-	-	-	-	-	-	-	-	-	-	-	-	-	-	-	7	74
静岡県	-	-	-	-	-	-	-	-	-	-	-	-	-	-	-	-	10	87
愛知県	-	-	-	-	-	-	-	-	-	-	-	-	-	-	-	-	29	312
三重県	-	-	-	-	-	-	-	-	-	-	-	-	-	-	-	-	5	60
滋賀県	-	-	-	-	-	-	-	-	-	-	-	-	-	-	-	-	9	55
京都府	-	-	-	-	-	-	-	-	-	-	-	-	-	-	-	-	-	39
大阪府	-	-	-	-	-	-	-	-	-	-	-	-	-	-	-	-	12	180
兵庫県	-	-	-	-	-	-	-	-	-	-	-	-	-	-	-	-	15	128
奈良県	-	-	-	-	-	-	-	-	-	-	-	-	-	-	-	-	-	30
和歌山県	-	-	-	-	-	-	-	-	-	-	-	-	-	-	-	-	8	70
鳥取県	-	-	-	-	-	-	-	-	-	-	-	-	-	-	-	-	-	15
島根県	-	-	-	-	-	-	-	-	-	-	-	-	-	-	-	-	1	50
岡山県	-	-	-	-	-	-	-	-	-	-	-	-	-	-	-	-	1	20
広島県	-	-	-	-	-	-	-	-	-	-	-	-	-	-	-	-	10	122
山口県	-	-	-	-	-	-	-	-	-	-	-	-	-	-	-	-	2	40
徳島県	-	-	-	-	-	-	-	-	-	-	-	-	-	-	-	-	3	33
香川県	-	-	-	-	-	-	-	-	-	-	-	-	-	-	-	-	-	-
愛媛県	-	-	-	-	-	-	-	-	-	-	-	-	-	-	-	-	3	39
高知県	-	-	-	-	-	-	-	-	-	-	-	-	-	-	-	-	-	23
福岡県	-	-	-	-	-	-	-	-	-	-	-	-	-	-	-	-	20	184
佐賀県	-	-	-	-	-	-	-	-	-	-	-	-	-	-	-	-	1	31
長崎県	-	-	-	-	-	-	-	-	-	-	-	-	-	-	-	-	1	52
熊本県	-	-	-	-	-	-	-	-	-	-	-	-	-	-	-	-	-	17
大分県	-	-	-	-	-	-	-	-	-	-	-	-	-	-	-	-	4	43
宮崎県	-	-	-	-	-	-	-	-	-	-	-	-	-	-	-	-	5	48
鹿児島県	-	-	-	-	-	-	-	-	-	-	-	-	-	-	-	-	7	62
沖縄県	-	-	-	-	-	-	-	-	-	-	-	-	-	-	-	-	-	30

\*病原体がSARSコロナウイルスであるものに限る。

報告数・累積報告数, 疾病・都道府県別

2011年9週

	ジフテリア		重症急性 呼吸器症候群*		鳥インフル エンザ(H5N1)		コレラ		細菌性赤痢		腸管出血性 大腸菌感染症		腸チフス		パラチフス		E型肝炎	
	報告数	累積	報告数	累積	報告数	累積	報告数	累積	報告数	累積	報告数	累積	報告数	累積	報告数	累積	報告数	累積
総 数	-	-	-	-	-	-	-	-	13	43	15	140	-	1	-	5	1	11
北海道	-	-	-	-	-	-	-	-	-	-	1	9	-	-	-	-	-	2
青森県	-	-	-	-	-	-	-	-	-	-	3	8	-	-	-	-	-	-
岩手県	-	-	-	-	-	-	-	-	-	-	-	1	-	-	-	-	-	-
宮城県	-	-	-	-	-	-	-	-	-	1	-	2	-	-	-	-	-	-
秋田県	-	-	-	-	-	-	-	-	-	1	-	1	-	-	-	-	-	-
山形県	-	-	-	-	-	-	-	-	-	-	-	2	-	-	-	-	-	-
福島県	-	-	-	-	-	-	-	-	1	1	1	3	-	-	-	-	-	-
茨城県	-	-	-	-	-	-	-	-	-	-	1	2	-	-	-	-	-	-
栃木県	-	-	-	-	-	-	-	-	-	-	-	3	-	-	-	-	-	-
群馬県	-	-	-	-	-	-	-	-	-	-	-	-	-	-	-	-	-	-
埼玉県	-	-	-	-	-	-	-	-	-	1	-	5	-	-	-	-	-	-
千葉県	-	-	-	-	-	-	-	-	1	3	-	11	-	-	-	-	-	-
東京都	-	-	-	-	-	-	-	-	3	8	3	11	-	-	-	4	-	4
神奈川県	-	-	-	-	-	-	-	-	1	4	2	7	-	-	-	1	-	-
新潟県	-	-	-	-	-	-	-	-	-	1	-	-	-	-	-	-	-	-
富山県	-	-	-	-	-	-	-	-	-	-	1	3	-	-	-	-	-	-
石川県	-	-	-	-	-	-	-	-	-	-	-	-	-	1	-	-	-	1
福井県	-	-	-	-	-	-	-	-	-	1	-	-	-	-	-	-	-	-
山梨県	-	-	-	-	-	-	-	-	-	-	-	2	-	-	-	-	-	-
長野県	-	-	-	-	-	-	-	-	-	-	-	2	-	-	-	-	-	-
岐阜県	-	-	-	-	-	-	-	-	-	-	-	1	-	-	-	-	-	-
静岡県	-	-	-	-	-	-	-	-	-	1	-	3	-	-	-	-	-	-
愛知県	-	-	-	-	-	-	-	-	-	4	-	11	-	-	-	-	-	1
三重県	-	-	-	-	-	-	-	-	1	1	-	2	-	-	-	-	-	-
滋賀県	-	-	-	-	-	-	-	-	2	2	-	-	-	-	-	-	-	-
京都府	-	-	-	-	-	-	-	-	-	-	1	6	-	-	-	-	-	-
大阪府	-	-	-	-	-	-	-	-	-	1	-	4	-	-	-	-	-	-
兵庫県	-	-	-	-	-	-	-	-	-	-	-	4	-	-	-	-	-	-
奈良県	-	-	-	-	-	-	-	-	-	-	-	1	-	-	-	-	-	-
和歌山県	-	-	-	-	-	-	-	-	-	-	-	-	-	-	-	-	1	1
鳥取県	-	-	-	-	-	-	-	-	-	-	-	-	-	-	-	-	-	-
島根県	-	-	-	-	-	-	-	-	-	-	-	6	-	-	-	-	-	-
岡山県	-	-	-	-	-	-	-	-	-	-	1	5	-	-	-	-	-	-
広島県	-	-	-	-	-	-	-	-	-	-	-	4	-	-	-	-	-	-
山口県	-	-	-	-	-	-	-	-	-	-	-	1	-	-	-	-	-	-
徳島県	-	-	-	-	-	-	-	-	-	-	-	-	-	-	-	-	-	-
香川県	-	-	-	-	-	-	-	-	-	-	-	-	-	-	-	-	-	-
愛媛県	-	-	-	-	-	-	-	-	-	-	-	-	-	-	-	-	-	1
高知県	-	-	-	-	-	-	-	-	-	-	-	-	-	-	-	-	-	-
福岡県	-	-	-	-	-	-	-	-	4	12	-	5	-	-	-	-	-	-
佐賀県	-	-	-	-	-	-	-	-	-	-	1	8	-	-	-	-	-	-
長崎県	-	-	-	-	-	-	-	-	-	-	-	1	-	-	-	-	-	1
熊本県	-	-	-	-	-	-	-	-	-	-	-	1	-	-	-	-	-	-
大分県	-	-	-	-	-	-	-	-	-	-	-	-	-	-	-	-	-	-
宮崎県	-	-	-	-	-	-	-	-	-	-	-	4	-	-	-	-	-	-
鹿児島県	-	-	-	-	-	-	-	-	-	1	-	1	-	-	-	-	-	-
沖縄県	-	-	-	-	-	-	-	-	-	-	-	-	-	-	-	-	-	-

報告数・累積報告数, 疾病・都道府県別

2011年9週

	ウエストナイル熱		A型肝炎		エキノコックス症		黄熱		オウム病		オムスク出血熱		回帰熱		キャサナル森林病		Q熱	
	報告数	累積	報告数	累積	報告数	累積	報告数	累積	報告数	累積	報告数	累積	報告数	累積	報告数	累積	報告数	累積
総数	-	-	1	79	-	5	-	-	-	3	-	-	-	-	-	-	-	-
北海道	-	-	-	-	-	4	-	-	-	-	-	-	-	-	-	-	-	-
青森県	-	-	-	-	-	-	-	-	-	-	-	-	-	-	-	-	-	-
岩手県	-	-	-	-	-	-	-	-	-	-	-	-	-	-	-	-	-	-
宮城県	-	-	-	1	-	-	-	-	-	-	-	-	-	-	-	-	-	-
秋田県	-	-	-	-	-	-	-	-	-	-	-	-	-	-	-	-	-	-
山形県	-	-	-	-	-	-	-	-	-	-	-	-	-	-	-	-	-	-
福島県	-	-	-	1	-	-	-	-	-	-	-	-	-	-	-	-	-	-
茨城県	-	-	-	2	-	-	-	-	-	-	-	-	-	-	-	-	-	-
栃木県	-	-	-	-	-	-	-	-	-	-	-	-	-	-	-	-	-	-
群馬県	-	-	-	1	-	-	-	-	-	-	-	-	-	-	-	-	-	-
埼玉県	-	-	-	2	-	-	-	-	-	-	-	-	-	-	-	-	-	-
千葉県	-	-	-	49	-	-	-	-	-	-	-	-	-	-	-	-	-	-
東京都	-	-	-	7	-	1	-	-	-	-	-	-	-	-	-	-	-	-
神奈川県	-	-	-	2	-	-	-	-	-	1	-	-	-	-	-	-	-	-
新潟県	-	-	-	-	-	-	-	-	-	-	-	-	-	-	-	-	-	-
富山県	-	-	-	-	-	-	-	-	-	-	-	-	-	-	-	-	-	-
石川県	-	-	-	-	-	-	-	-	-	-	-	-	-	-	-	-	-	-
福井県	-	-	-	-	-	-	-	-	-	-	-	-	-	-	-	-	-	-
山梨県	-	-	-	1	-	-	-	-	-	-	-	-	-	-	-	-	-	-
長野県	-	-	1	2	-	-	-	-	-	-	-	-	-	-	-	-	-	-
岐阜県	-	-	-	-	-	-	-	-	-	-	-	-	-	-	-	-	-	-
静岡県	-	-	-	1	-	-	-	-	-	-	-	-	-	-	-	-	-	-
愛知県	-	-	-	-	-	-	-	-	-	-	-	-	-	-	-	-	-	-
三重県	-	-	-	-	-	-	-	-	-	-	-	-	-	-	-	-	-	-
滋賀県	-	-	-	-	-	-	-	-	-	-	-	-	-	-	-	-	-	-
京都府	-	-	-	-	-	-	-	-	-	-	-	-	-	-	-	-	-	-
大阪府	-	-	-	-	-	-	-	-	-	-	-	-	-	-	-	-	-	-
兵庫県	-	-	-	1	-	-	-	-	-	-	-	-	-	-	-	-	-	-
奈良県	-	-	-	-	-	-	-	-	-	-	-	-	-	-	-	-	-	-
和歌山県	-	-	-	1	-	-	-	-	-	-	-	-	-	-	-	-	-	-
鳥取県	-	-	-	-	-	-	-	-	-	2	-	-	-	-	-	-	-	-
島根県	-	-	-	-	-	-	-	-	-	-	-	-	-	-	-	-	-	-
岡山県	-	-	-	-	-	-	-	-	-	-	-	-	-	-	-	-	-	-
広島県	-	-	-	2	-	-	-	-	-	-	-	-	-	-	-	-	-	-
山口県	-	-	-	-	-	-	-	-	-	-	-	-	-	-	-	-	-	-
徳島県	-	-	-	-	-	-	-	-	-	-	-	-	-	-	-	-	-	-
香川県	-	-	-	-	-	-	-	-	-	-	-	-	-	-	-	-	-	-
愛媛県	-	-	-	1	-	-	-	-	-	-	-	-	-	-	-	-	-	-
高知県	-	-	-	-	-	-	-	-	-	-	-	-	-	-	-	-	-	-
福岡県	-	-	-	2	-	-	-	-	-	-	-	-	-	-	-	-	-	-
佐賀県	-	-	-	1	-	-	-	-	-	-	-	-	-	-	-	-	-	-
長崎県	-	-	-	1	-	-	-	-	-	-	-	-	-	-	-	-	-	-
熊本県	-	-	-	-	-	-	-	-	-	-	-	-	-	-	-	-	-	-
大分県	-	-	-	-	-	-	-	-	-	-	-	-	-	-	-	-	-	-
宮崎県	-	-	-	-	-	-	-	-	-	-	-	-	-	-	-	-	-	-
鹿児島県	-	-	-	1	-	-	-	-	-	-	-	-	-	-	-	-	-	-
沖縄県	-	-	-	-	-	-	-	-	-	-	-	-	-	-	-	-	-	-



報告数・累積報告数, 疾病・都道府県別

2011年9週

	狂犬病		コクシジ オイデス症		サル痘		腎症候性出血熱		西部ウマ脳炎		ダニ媒介脳炎		炭疽		チクングニア熱		つつが虫病	
	報告数	累積	報告数	累積	報告数	累積	報告数	累積	報告数	累積	報告数	累積	報告数	累積	報告数	累積	報告数	累積
総数	-	-	-	2	-	-	-	-	-	-	-	-	-	-	-	3	2	37
北海道	-	-	-	-	-	-	-	-	-	-	-	-	-	-	-	-	-	-
青森県	-	-	-	-	-	-	-	-	-	-	-	-	-	-	-	-	-	-
岩手県	-	-	-	-	-	-	-	-	-	-	-	-	-	-	-	-	-	-
宮城県	-	-	-	-	-	-	-	-	-	-	-	-	-	-	-	-	-	-
秋田県	-	-	-	-	-	-	-	-	-	-	-	-	-	-	-	-	-	-
山形県	-	-	-	-	-	-	-	-	-	-	-	-	-	-	-	-	-	-
福島県	-	-	-	-	-	-	-	-	-	-	-	-	-	-	-	-	-	-
茨城県	-	-	-	-	-	-	-	-	-	-	-	-	-	-	-	-	-	2
栃木県	-	-	-	-	-	-	-	-	-	-	-	-	-	-	-	-	-	-
群馬県	-	-	-	-	-	-	-	-	-	-	-	-	-	-	-	-	-	1
埼玉県	-	-	-	-	-	-	-	-	-	-	-	-	-	-	-	-	-	-
千葉県	-	-	-	-	-	-	-	-	-	-	-	-	-	-	2	1	8	-
東京都	-	-	-	2	-	-	-	-	-	-	-	-	-	-	-	-	-	4
神奈川県	-	-	-	-	-	-	-	-	-	-	-	-	-	-	-	-	-	1
新潟県	-	-	-	-	-	-	-	-	-	-	-	-	-	-	-	-	-	1
富山県	-	-	-	-	-	-	-	-	-	-	-	-	-	-	-	-	-	-
石川県	-	-	-	-	-	-	-	-	-	-	-	-	-	-	-	-	-	-
福井県	-	-	-	-	-	-	-	-	-	-	-	-	-	-	-	-	-	-
山梨県	-	-	-	-	-	-	-	-	-	-	-	-	-	-	-	-	-	-
長野県	-	-	-	-	-	-	-	-	-	-	-	-	-	-	-	-	-	-
岐阜県	-	-	-	-	-	-	-	-	-	-	-	-	-	-	-	-	-	-
静岡県	-	-	-	-	-	-	-	-	-	-	-	-	-	-	-	-	-	-
愛知県	-	-	-	-	-	-	-	-	-	-	-	-	-	-	-	-	-	-
三重県	-	-	-	-	-	-	-	-	-	-	-	-	-	-	-	-	-	2
滋賀県	-	-	-	-	-	-	-	-	-	-	-	-	-	-	-	-	-	-
京都府	-	-	-	-	-	-	-	-	-	-	-	-	-	-	-	-	-	-
大阪府	-	-	-	-	-	-	-	-	-	-	-	-	-	-	-	-	-	-
兵庫県	-	-	-	-	-	-	-	-	-	-	-	-	-	-	-	-	-	-
奈良県	-	-	-	-	-	-	-	-	-	-	-	-	-	-	-	-	-	-
和歌山県	-	-	-	-	-	-	-	-	-	-	-	-	-	-	-	-	-	4
鳥取県	-	-	-	-	-	-	-	-	-	-	-	-	-	-	-	-	-	-
島根県	-	-	-	-	-	-	-	-	-	-	-	-	-	-	-	-	-	-
岡山県	-	-	-	-	-	-	-	-	-	-	-	-	-	-	-	-	-	1
広島県	-	-	-	-	-	-	-	-	-	-	-	-	-	-	-	-	-	1
山口県	-	-	-	-	-	-	-	-	-	-	-	-	-	-	-	-	-	-
徳島県	-	-	-	-	-	-	-	-	-	-	-	-	-	-	-	-	-	-
香川県	-	-	-	-	-	-	-	-	-	-	-	-	-	-	1	-	-	-
愛媛県	-	-	-	-	-	-	-	-	-	-	-	-	-	-	-	-	-	-
高知県	-	-	-	-	-	-	-	-	-	-	-	-	-	-	-	-	-	1
福岡県	-	-	-	-	-	-	-	-	-	-	-	-	-	-	-	-	-	2
佐賀県	-	-	-	-	-	-	-	-	-	-	-	-	-	-	-	-	-	-
長崎県	-	-	-	-	-	-	-	-	-	-	-	-	-	-	-	-	-	-
熊本県	-	-	-	-	-	-	-	-	-	-	-	-	-	-	-	-	1	1
大分県	-	-	-	-	-	-	-	-	-	-	-	-	-	-	-	-	-	1
宮崎県	-	-	-	-	-	-	-	-	-	-	-	-	-	-	-	-	-	1
鹿児島県	-	-	-	-	-	-	-	-	-	-	-	-	-	-	-	-	-	6
沖縄県	-	-	-	-	-	-	-	-	-	-	-	-	-	-	-	-	-	-

\*鳥インフルエンザ H5N1 を除く。

報告数・累積報告数, 疾病・都道府県別

2011年9週

	デング熱		東部ウマ脳炎		鳥インフルエンザ*		ニパウイルス感染症		日本紅斑熱		日本脳炎		ハンタウイルス肺症候群		Bウイルス病		鼻 疽	
	報告数	累積	報告数	累積	報告数	累積	報告数	累積	報告数	累積	報告数	累積	報告数	累積	報告数	累積	報告数	累積
総 数	3	20	-	-	-	-	-	-	-	-	1	-	-	-	-	-	-	-
北海道	1	3	-	-	-	-	-	-	-	-	-	-	-	-	-	-	-	-
青森県	-	-	-	-	-	-	-	-	-	-	-	-	-	-	-	-	-	-
岩手県	-	-	-	-	-	-	-	-	-	-	-	-	-	-	-	-	-	-
宮城県	-	-	-	-	-	-	-	-	-	-	-	-	-	-	-	-	-	-
秋田県	-	-	-	-	-	-	-	-	-	-	-	-	-	-	-	-	-	-
山形県	-	-	-	-	-	-	-	-	-	-	-	-	-	-	-	-	-	-
福島県	-	-	-	-	-	-	-	-	-	-	-	-	-	-	-	-	-	-
茨城県	-	1	-	-	-	-	-	-	-	-	-	-	-	-	-	-	-	-
栃木県	-	-	-	-	-	-	-	-	-	-	-	-	-	-	-	-	-	-
群馬県	-	-	-	-	-	-	-	-	-	-	-	-	-	-	-	-	-	-
埼玉県	-	2	-	-	-	-	-	-	-	-	-	-	-	-	-	-	-	-
千葉県	-	4	-	-	-	-	-	-	-	-	-	-	-	-	-	-	-	-
東京都	1	4	-	-	-	-	-	-	-	-	1	-	-	-	-	-	-	-
神奈川県	-	-	-	-	-	-	-	-	-	-	-	-	-	-	-	-	-	-
新潟県	-	-	-	-	-	-	-	-	-	-	-	-	-	-	-	-	-	-
富山県	-	-	-	-	-	-	-	-	-	-	-	-	-	-	-	-	-	-
石川県	-	-	-	-	-	-	-	-	-	-	-	-	-	-	-	-	-	-
福井県	-	-	-	-	-	-	-	-	-	-	-	-	-	-	-	-	-	-
山梨県	-	-	-	-	-	-	-	-	-	-	-	-	-	-	-	-	-	-
長野県	-	-	-	-	-	-	-	-	-	-	-	-	-	-	-	-	-	-
岐阜県	-	-	-	-	-	-	-	-	-	-	-	-	-	-	-	-	-	-
静岡県	-	-	-	-	-	-	-	-	-	-	-	-	-	-	-	-	-	-
愛知県	-	2	-	-	-	-	-	-	-	-	-	-	-	-	-	-	-	-
三重県	-	-	-	-	-	-	-	-	-	-	-	-	-	-	-	-	-	-
滋賀県	-	1	-	-	-	-	-	-	-	-	-	-	-	-	-	-	-	-
京都府	-	-	-	-	-	-	-	-	-	-	-	-	-	-	-	-	-	-
大阪府	-	1	-	-	-	-	-	-	-	-	-	-	-	-	-	-	-	-
兵庫県	1	1	-	-	-	-	-	-	-	-	-	-	-	-	-	-	-	-
奈良県	-	-	-	-	-	-	-	-	-	-	-	-	-	-	-	-	-	-
和歌山県	-	-	-	-	-	-	-	-	-	-	-	-	-	-	-	-	-	-
鳥取県	-	-	-	-	-	-	-	-	-	-	-	-	-	-	-	-	-	-
島根県	-	-	-	-	-	-	-	-	-	-	-	-	-	-	-	-	-	-
岡山県	-	-	-	-	-	-	-	-	-	-	-	-	-	-	-	-	-	-
広島県	-	-	-	-	-	-	-	-	-	-	-	-	-	-	-	-	-	-
山口県	-	-	-	-	-	-	-	-	-	-	-	-	-	-	-	-	-	-
徳島県	-	-	-	-	-	-	-	-	-	-	-	-	-	-	-	-	-	-
香川県	-	-	-	-	-	-	-	-	-	-	-	-	-	-	-	-	-	-
愛媛県	-	-	-	-	-	-	-	-	-	-	-	-	-	-	-	-	-	-
高知県	-	-	-	-	-	-	-	-	-	-	-	-	-	-	-	-	-	-
福岡県	-	1	-	-	-	-	-	-	-	-	-	-	-	-	-	-	-	-
佐賀県	-	-	-	-	-	-	-	-	-	-	-	-	-	-	-	-	-	-
長崎県	-	-	-	-	-	-	-	-	-	-	-	-	-	-	-	-	-	-
熊本県	-	-	-	-	-	-	-	-	-	-	-	-	-	-	-	-	-	-
大分県	-	-	-	-	-	-	-	-	-	-	-	-	-	-	-	-	-	-
宮崎県	-	-	-	-	-	-	-	-	-	-	-	-	-	-	-	-	-	-
鹿児島県	-	-	-	-	-	-	-	-	-	-	-	-	-	-	-	-	-	-
沖縄県	-	-	-	-	-	-	-	-	-	-	-	-	-	-	-	-	-	-

報告数・累積報告数，疾病・都道府県別

2011年9週

	ブルセラ症		ベネズエラ ウマ脳炎		ヘンドラウイルス 感染症		発しんチフス		ポツリヌス症		マラリア		野 兎 病		ライム病		リッサウイルス 感染症	
	報告数	累積	報告数	累積	報告数	累積	報告数	累積	報告数	累積	報告数	累積	報告数	累積	報告数	累積	報告数	累積
総 数	-	-	-	-	-	-	-	-	2	-	6	-	-	-	-	-	-	-
北海道	-	-	-	-	-	-	-	-	-	-	-	-	-	-	-	-	-	-
青森県	-	-	-	-	-	-	-	-	-	-	-	-	-	-	-	-	-	-
岩手県	-	-	-	-	-	-	-	-	-	-	-	-	-	-	-	-	-	-
宮城県	-	-	-	-	-	-	-	-	-	-	-	-	-	-	-	-	-	-
秋田県	-	-	-	-	-	-	-	-	-	-	-	-	-	-	-	-	-	-
山形県	-	-	-	-	-	-	-	-	-	-	-	-	-	-	-	-	-	-
福島県	-	-	-	-	-	-	-	-	-	-	-	-	-	-	-	-	-	-
茨城県	-	-	-	-	-	-	-	-	-	-	-	-	-	-	-	-	-	-
栃木県	-	-	-	-	-	-	-	-	-	-	1	-	-	-	-	-	-	-
群馬県	-	-	-	-	-	-	-	-	-	-	-	-	-	-	-	-	-	-
埼玉県	-	-	-	-	-	-	-	-	-	-	-	-	-	-	-	-	-	-
千葉県	-	-	-	-	-	-	-	-	-	-	1	-	-	-	-	-	-	-
東京都	-	-	-	-	-	-	-	-	-	-	-	-	-	-	-	-	-	-
神奈川県	-	-	-	-	-	-	-	-	-	-	2	-	-	-	-	-	-	-
新潟県	-	-	-	-	-	-	-	-	-	-	-	-	-	-	-	-	-	-
富山県	-	-	-	-	-	-	-	-	-	-	-	-	-	-	-	-	-	-
石川県	-	-	-	-	-	-	-	-	-	-	-	-	-	-	-	-	-	-
福井県	-	-	-	-	-	-	-	-	-	-	-	-	-	-	-	-	-	-
山梨県	-	-	-	-	-	-	-	-	-	-	-	-	-	-	-	-	-	-
長野県	-	-	-	-	-	-	-	-	-	-	1	-	-	-	-	-	-	-
岐阜県	-	-	-	-	-	-	-	-	-	-	-	-	-	-	-	-	-	-
静岡県	-	-	-	-	-	-	-	-	-	-	-	-	-	-	-	-	-	-
愛知県	-	-	-	-	-	-	-	-	-	-	-	-	-	-	-	-	-	-
三重県	-	-	-	-	-	-	-	-	-	-	-	-	-	-	-	-	-	-
滋賀県	-	-	-	-	-	-	-	-	-	-	-	-	-	-	-	-	-	-
京都府	-	-	-	-	-	-	-	-	-	-	-	-	-	-	-	-	-	-
大阪府	-	-	-	-	-	-	-	-	-	-	-	-	-	-	-	-	-	-
兵庫県	-	-	-	-	-	-	-	-	-	-	-	-	-	-	-	-	-	-
奈良県	-	-	-	-	-	-	-	-	-	-	-	-	-	-	-	-	-	-
和歌山県	-	-	-	-	-	-	-	-	-	-	-	-	-	-	-	-	-	-
鳥取県	-	-	-	-	-	-	-	-	-	-	-	-	-	-	-	-	-	-
島根県	-	-	-	-	-	-	-	-	-	-	-	-	-	-	-	-	-	-
岡山県	-	-	-	-	-	-	-	-	-	1	-	-	-	-	-	-	-	-
広島県	-	-	-	-	-	-	-	-	-	-	-	-	-	-	-	-	-	-
山口県	-	-	-	-	-	-	-	-	-	-	-	-	-	-	-	-	-	-
徳島県	-	-	-	-	-	-	-	-	-	-	-	-	-	-	-	-	-	-
香川県	-	-	-	-	-	-	-	-	-	-	-	-	-	-	-	-	-	-
愛媛県	-	-	-	-	-	-	-	-	-	1	-	-	-	-	-	-	-	-
高知県	-	-	-	-	-	-	-	-	-	-	-	-	-	-	-	-	-	-
福岡県	-	-	-	-	-	-	-	-	-	-	-	-	-	-	-	-	-	-
佐賀県	-	-	-	-	-	-	-	-	-	-	-	-	-	-	-	-	-	-
長崎県	-	-	-	-	-	-	-	-	-	-	-	-	-	-	-	-	-	-
熊本県	-	-	-	-	-	-	-	-	-	-	1	-	-	-	-	-	-	-
大分県	-	-	-	-	-	-	-	-	-	-	-	-	-	-	-	-	-	-
宮崎県	-	-	-	-	-	-	-	-	-	-	-	-	-	-	-	-	-	-
鹿児島県	-	-	-	-	-	-	-	-	-	-	-	-	-	-	-	-	-	-
沖縄県	-	-	-	-	-	-	-	-	-	-	-	-	-	-	-	-	-	-

\*E型肝炎およびA型肝炎を除く。

\*\*ウエストナイル脳炎、西部ウマ脳炎、ダニ媒介脳炎、東部ウマ脳炎、日本脳炎、ペネズエラウマ脳炎およびリフトバレー熱を除く。

報告数・累積報告数、疾病・都道府県別

2011年9週

	リフトバレー熱		類鼻疽		レジオネラ症		レプトスピラ症		ロッキー山 紅斑熱		アメーバ赤痢		ウイルス性肝炎*		急性脳炎**		クリプト スポリジウム症	
	報告数	累積	報告数	累積	報告数	累積	報告数	累積	報告数	累積	報告数	累積	報告数	累積	報告数	累積	報告数	累積
総 数	-	-	-	-	8	92	-	1	-	-	10	123	2	41	2	74	-	2
北海道	-	-	-	-	-	-	-	-	-	-	-	2	-	1	-	2	-	-
青森県	-	-	-	-	-	-	-	-	-	-	-	-	-	-	-	1	-	-
岩手県	-	-	-	-	-	1	-	-	-	-	-	3	-	-	-	2	-	-
宮城県	-	-	-	-	-	-	-	-	-	-	-	1	-	3	-	-	-	-
秋田県	-	-	-	-	-	2	-	-	-	-	-	-	-	-	-	-	-	-
山形県	-	-	-	-	-	2	-	-	-	-	-	-	-	-	-	-	-	-
福島県	-	-	-	-	-	1	-	-	-	-	-	-	-	-	-	-	-	-
茨城県	-	-	-	-	1	5	-	-	-	-	-	4	-	1	-	2	-	-
栃木県	-	-	-	-	-	-	-	-	-	-	-	1	-	1	-	3	-	-
群馬県	-	-	-	-	-	2	-	-	-	-	-	2	-	-	-	2	-	-
埼玉県	-	-	-	-	1	3	-	-	-	-	-	5	-	-	-	3	-	-
千葉県	-	-	-	-	-	3	-	-	-	-	2	9	-	3	1	6	-	-
東京都	-	-	-	-	1	6	-	1	-	-	3	28	-	6	-	6	-	1
神奈川県	-	-	-	-	1	6	-	-	-	-	1	11	-	2	-	9	-	-
新潟県	-	-	-	-	1	5	-	-	-	-	-	3	1	1	-	4	-	-
富山県	-	-	-	-	1	5	-	-	-	-	-	1	-	-	-	-	-	-
石川県	-	-	-	-	-	5	-	-	-	-	-	1	-	-	-	1	-	-
福井県	-	-	-	-	-	3	-	-	-	-	-	-	-	-	-	-	-	-
山梨県	-	-	-	-	-	-	-	-	-	-	-	-	-	-	-	-	-	-
長野県	-	-	-	-	-	1	-	-	-	-	-	2	-	-	-	3	-	-
岐阜県	-	-	-	-	1	3	-	-	-	-	-	2	-	-	-	1	-	-
静岡県	-	-	-	-	-	1	-	-	-	-	-	4	-	-	1	3	-	-
愛知県	-	-	-	-	-	2	-	-	-	-	-	4	-	1	-	3	-	-
三重県	-	-	-	-	-	-	-	-	-	-	-	1	-	3	-	2	-	-
滋賀県	-	-	-	-	-	3	-	-	-	-	-	1	-	1	-	-	-	-
京都府	-	-	-	-	-	3	-	-	-	-	1	4	-	1	-	1	-	-
大阪府	-	-	-	-	-	7	-	-	-	-	-	7	-	3	-	6	-	1
兵庫県	-	-	-	-	-	9	-	-	-	-	-	4	-	4	-	2	-	-
奈良県	-	-	-	-	-	-	-	-	-	-	-	3	-	-	-	-	-	-
和歌山県	-	-	-	-	-	-	-	-	-	-	-	2	-	-	-	-	-	-
鳥取県	-	-	-	-	-	-	-	-	-	-	-	-	-	-	-	1	-	-
島根県	-	-	-	-	-	1	-	-	-	-	-	-	-	-	-	-	-	-
岡山県	-	-	-	-	-	2	-	-	-	-	-	3	-	-	-	-	-	-
広島県	-	-	-	-	-	1	-	-	-	-	-	2	-	2	-	-	-	-
山口県	-	-	-	-	-	-	-	-	-	-	-	-	-	-	-	-	-	-
徳島県	-	-	-	-	-	-	-	-	-	-	1	2	-	-	-	-	-	-
香川県	-	-	-	-	-	-	-	-	-	-	-	-	-	-	-	2	-	-
愛媛県	-	-	-	-	1	1	-	-	-	-	-	-	-	-	-	1	-	-
高知県	-	-	-	-	-	2	-	-	-	-	-	-	-	-	-	1	-	-
福岡県	-	-	-	-	-	4	-	-	-	-	1	6	1	2	-	1	-	-
佐賀県	-	-	-	-	-	-	-	-	-	-	-	-	-	-	-	3	-	-
長崎県	-	-	-	-	-	-	-	-	-	-	-	-	-	1	-	-	-	-
熊本県	-	-	-	-	-	-	-	-	-	-	-	2	-	-	-	-	-	-
大分県	-	-	-	-	-	1	-	-	-	-	-	-	-	-	-	-	-	-
宮崎県	-	-	-	-	-	-	-	-	-	-	1	3	-	1	-	3	-	-
鹿児島県	-	-	-	-	-	1	-	-	-	-	-	-	-	1	-	-	-	-
沖縄県	-	-	-	-	-	1	-	-	-	-	-	-	-	3	-	-	-	-

報告数・累積報告数, 疾病・都道府県別

2011年9週

	クローンツェルト・ヤコブ病		劇症型溶血性レンサ球菌感染症		後天性免疫不全症候群		ジアルジア症		髄膜炎菌性髄膜炎		先天性風しん症候群		梅毒		破傷風		バンコマイシン耐性黄色ブドウ球菌感染症	
	報告数	累積	報告数	累積	報告数	累積	報告数	累積	報告数	累積	報告数	累積	報告数	累積	報告数	累積	報告数	累積
総数	1	15	2	45	11	228	1	14	-	1	-	-	4	102	1	5	-	-
北海道	-	-	-	1	-	4	-	-	-	-	-	-	-	5	-	-	-	-
青森県	-	-	-	-	-	-	-	-	-	-	-	-	-	-	-	-	-	-
岩手県	-	-	-	1	-	1	-	-	-	-	-	-	-	-	-	-	-	-
宮城県	-	-	-	-	-	3	-	-	-	-	-	-	-	2	-	-	-	-
秋田県	-	-	-	-	-	-	-	-	-	-	-	-	-	-	-	-	-	-
山形県	-	-	-	-	-	-	-	-	-	-	-	-	-	-	-	-	-	-
福島県	-	-	-	-	-	2	-	-	-	-	-	-	-	-	-	-	-	-
茨城県	-	-	-	-	1	2	-	1	-	-	-	-	-	4	-	-	-	-
栃木県	-	-	-	-	-	4	-	-	-	-	-	-	-	-	-	-	-	-
群馬県	-	-	-	-	-	1	-	-	-	-	-	-	-	1	-	-	-	-
埼玉県	-	1	-	2	-	8	-	-	-	-	-	-	-	4	-	-	-	-
千葉県	-	1	-	-	-	6	-	-	-	-	-	-	-	2	-	-	-	-
東京都	-	5	-	8	5	76	-	3	-	-	-	-	2	28	-	-	-	-
神奈川県	-	-	-	5	1	11	-	1	-	-	-	-	-	6	-	-	-	-
新潟県	-	-	-	2	-	1	-	-	-	-	-	-	-	1	-	-	-	-
富山県	-	-	1	2	-	-	-	-	-	-	-	-	-	-	-	-	-	-
石川県	-	-	-	2	-	-	-	-	-	-	-	-	-	-	-	-	-	-
福井県	-	-	-	1	1	2	-	-	-	-	-	-	-	-	-	-	-	-
山梨県	-	-	-	1	-	2	-	-	-	-	-	-	-	-	-	-	-	-
長野県	-	-	-	1	-	3	-	1	-	-	-	-	-	1	-	-	-	-
岐阜県	-	-	-	2	1	6	-	-	-	-	-	-	-	1	-	-	-	-
静岡県	-	1	1	1	-	5	-	2	-	-	-	-	-	2	-	-	-	-
愛知県	-	-	-	1	1	14	1	2	-	-	-	-	-	7	-	-	-	-
三重県	-	-	-	-	-	1	-	-	-	-	-	-	-	-	-	-	-	-
滋賀県	-	1	-	1	-	1	-	-	-	-	-	-	-	2	-	1	-	-
京都府	-	-	-	-	-	4	-	-	-	-	-	-	-	4	-	-	-	-
大阪府	-	1	-	3	1	31	-	-	-	-	-	-	-	14	-	-	-	-
兵庫県	-	1	-	2	-	9	-	2	-	-	-	-	-	3	-	-	-	-
奈良県	-	-	-	-	-	2	-	-	-	-	-	-	-	-	-	-	-	-
和歌山県	-	-	-	1	-	1	-	-	-	-	-	-	-	-	-	-	-	-
鳥取県	-	-	-	-	-	-	-	-	-	-	-	-	-	-	-	-	-	-
島根県	-	1	-	-	-	-	-	-	-	-	-	-	-	-	-	-	-	-
岡山県	-	-	-	-	-	2	-	1	-	-	-	-	-	1	-	-	-	-
広島県	1	1	-	2	-	7	-	-	-	-	-	-	-	2	-	-	-	-
山口県	-	-	-	-	-	-	-	-	-	-	-	-	-	-	-	-	-	-
徳島県	-	-	-	-	-	-	-	-	-	-	-	-	-	-	-	-	-	-
香川県	-	-	-	-	-	-	-	-	-	-	-	-	-	-	-	-	-	-
愛媛県	-	-	-	-	-	1	-	-	-	-	-	-	-	-	-	-	-	-
高知県	-	-	-	1	-	1	-	-	-	-	-	-	-	1	-	-	-	-
福岡県	-	1	-	3	-	8	-	-	-	1	-	-	1	3	-	-	-	-
佐賀県	-	1	-	-	-	-	-	-	-	-	-	-	-	-	-	-	-	-
長崎県	-	-	-	1	-	2	-	-	-	-	-	-	-	1	-	-	-	-
熊本県	-	-	-	-	-	1	-	-	-	-	-	-	-	1	-	1	-	-
大分県	-	-	-	-	-	-	-	-	-	-	-	-	-	1	-	-	-	-
宮崎県	-	-	-	-	-	-	-	-	-	-	-	-	-	1	-	1	-	-
鹿児島県	-	-	-	-	-	5	-	-	-	-	-	-	1	3	1	1	-	-
沖縄県	-	-	-	1	-	1	-	1	-	-	-	-	-	1	-	1	-	-

報告数・累積報告数，疾病・都道府県別 2011年9週

	バンコマイシン耐性腸球菌感染症		風しん		麻しん	
	報告数	累積	報告数	累積	報告数	累積
総 数	-	9	-	17	4	65
北海道	-	-	-	-	1	2
青森県	-	-	-	-	-	2
岩手県	-	-	-	-	-	1
宮城県	-	-	-	1	-	-
秋田県	-	-	-	-	-	-
山形県	-	-	-	2	-	-
福島県	-	-	-	-	-	-
茨城県	-	-	-	1	-	-
栃木県	-	1	-	-	-	-
群馬県	-	-	-	-	-	2
埼玉県	-	-	-	-	-	3
千葉県	-	2	-	4	-	5
東京都	-	-	-	1	2	17
神奈川県	-	3	-	1	-	2
新潟県	-	-	-	-	-	-
富山県	-	-	-	-	-	-
石川県	-	-	-	-	-	-
福井県	-	-	-	-	-	-
山梨県	-	-	-	-	-	1
長野県	-	-	-	-	-	-
岐阜県	-	1	-	-	-	2
静岡県	-	-	-	1	-	2
愛知県	-	-	-	-	-	5
三重県	-	-	-	-	-	-
滋賀県	-	-	-	-	-	-
京都府	-	-	-	-	-	-
大阪府	-	2	-	1	-	1
兵庫県	-	-	-	1	-	-
奈良県	-	-	-	-	-	-
和歌山県	-	-	-	-	-	-
鳥取県	-	-	-	-	-	-
島根県	-	-	-	1	-	-
岡山県	-	-	-	-	-	2
広島県	-	-	-	1	1	13
山口県	-	-	-	-	-	1
徳島県	-	-	-	-	-	1
香川県	-	-	-	-	-	1
愛媛県	-	-	-	1	-	-
高知県	-	-	-	-	-	-
福岡県	-	-	-	1	-	-
佐賀県	-	-	-	-	-	-
長崎県	-	-	-	-	-	1
熊本県	-	-	-	-	-	-
大分県	-	-	-	-	-	-
宮崎県	-	-	-	-	-	-
鹿児島県	-	-	-	-	-	1
沖縄県	-	-	-	-	-	-



\*鳥インフルエンザを除く。

報告数・定点当り報告数, 疾病・都道府県別

2011年9週

	インフルエンザ*		咽頭結膜熱		A群溶血性 レンサ球菌咽頭炎		感染性胃腸炎		水痘		手足口病		伝染性紅斑		突発性発しん		百日咳	
	報告数	定点当り	報告数	定点当り	報告数	定点当り	報告数	定点当り	報告数	定点当り	報告数	定点当り	報告数	定点当り	報告数	定点当り	報告数	定点当り
総数	68327	13.85	1367	0.43	7976	2.53	30811	9.78	5266	1.67	419	0.13	1900	0.60	1548	0.49	57	0.02
北海道	2909	12.76	42	0.29	551	3.85	655	4.58	249	1.74	10	0.07	140	0.98	43	0.30	2	0.01
青森県	503	7.74	17	0.40	37	0.88	285	6.79	89	2.12	13	0.31	9	0.21	24	0.57	-	-
岩手県	432	6.75	5	0.13	62	1.55	481	12.03	37	0.93	19	0.48	15	0.38	12	0.30	-	-
宮城県	565	5.89	7	0.12	179	2.98	715	11.92	100	1.67	3	0.05	55	0.92	34	0.57	-	-
秋田県	406	7.38	21	0.60	72	2.06	281	8.03	49	1.40	-	-	24	0.69	6	0.17	-	-
山形県	553	11.52	19	0.63	176	5.87	401	13.37	113	3.77	-	-	34	1.13	18	0.60	-	-
福島県	607	7.59	9	0.19	78	1.63	401	8.35	83	1.73	1	0.02	49	1.02	20	0.42	-	-
茨城県	1012	8.43	22	0.29	174	2.32	432	5.76	100	1.33	1	0.01	39	0.52	26	0.35	-	-
栃木県	532	7.00	10	0.21	47	0.98	360	7.50	106	2.21	9	0.19	47	0.98	24	0.50	3	0.06
群馬県	1140	11.63	7	0.12	111	1.85	612	10.20	104	1.73	3	0.05	20	0.33	30	0.50	1	0.02
埼玉県	3964	16.31	81	0.53	455	2.95	1497	9.72	265	1.72	6	0.04	140	0.91	86	0.56	-	-
千葉県	2997	14.34	50	0.38	372	2.82	1439	10.90	217	1.64	4	0.03	89	0.67	45	0.34	3	0.02
東京都	5602	13.47	100	0.38	727	2.79	2583	9.90	291	1.11	15	0.06	150	0.57	140	0.54	3	0.01
神奈川県	5745	17.15	46	0.22	401	1.93	1771	8.51	368	1.77	5	0.02	64	0.31	112	0.54	3	0.01
新潟県	1721	17.93	36	0.59	278	4.56	398	6.52	168	2.75	1	0.02	33	0.54	36	0.59	2	0.03
富山県	1319	27.48	67	2.31	72	2.48	218	7.52	64	2.21	-	-	2	0.07	11	0.38	-	-
石川県	775	16.15	15	0.52	278	9.59	356	12.28	58	2.00	3	0.10	38	1.31	14	0.48	-	-
福井県	386	12.06	44	2.00	116	5.27	389	17.68	43	1.95	9	0.41	17	0.77	9	0.41	-	-
山梨県	460	11.50	6	0.25	20	0.83	217	9.04	16	0.67	-	-	9	0.38	5	0.21	-	-
長野県	1646	18.70	6	0.11	152	2.76	590	10.73	78	1.42	-	-	15	0.27	27	0.49	1	0.02
岐阜県	2175	25.00	13	0.25	67	1.26	475	8.96	40	0.75	4	0.08	12	0.23	26	0.49	-	-
静岡県	1539	11.75	29	0.34	152	1.77	687	7.99	112	1.30	2	0.02	54	0.63	39	0.45	-	-
愛知県	6300	32.31	75	0.41	337	1.86	1992	11.01	230	1.27	15	0.08	75	0.41	74	0.41	3	0.02
三重県	1982	27.53	19	0.42	98	2.18	482	10.71	60	1.33	16	0.36	30	0.67	25	0.56	-	-
滋賀県	630	11.89	20	0.63	54	1.69	359	11.22	52	1.63	14	0.44	22	0.69	11	0.34	-	-
京都府	752	6.21	9	0.13	116	1.61	626	8.69	72	1.00	4	0.06	23	0.32	19	0.26	-	-
大阪府	2606	8.74	55	0.28	536	2.75	1869	9.58	205	1.05	31	0.16	71	0.36	84	0.43	1	0.01
兵庫県	1860	9.35	101	0.78	255	1.98	1496	11.60	203	1.57	9	0.07	70	0.54	74	0.57	-	-
奈良県	455	8.27	15	0.43	59	1.69	284	8.11	44	1.26	-	-	24	0.69	4	0.11	2	0.06
和歌山県	164	3.28	15	0.48	47	1.52	290	9.35	37	1.19	5	0.16	19	0.61	21	0.68	-	-
鳥取県	138	4.76	4	0.21	82	4.32	186	9.79	43	2.26	-	-	8	0.42	7	0.37	1	0.05
島根県	434	11.42	8	0.35	53	2.30	274	11.91	12	0.52	-	-	16	0.70	13	0.57	-	-
岡山県	1328	15.81	10	0.19	62	1.15	676	12.52	66	1.22	9	0.17	5	0.09	24	0.44	6	0.11
広島県	2121	18.44	69	0.96	252	3.50	687	9.54	86	1.19	12	0.17	31	0.43	36	0.50	3	0.04
山口県	2656	37.94	37	0.76	216	4.41	365	7.45	44	0.90	-	-	23	0.47	29	0.59	-	-
徳島県	141	3.62	5	0.21	48	2.00	256	10.67	53	2.21	1	0.04	4	0.17	15	0.63	1	0.04
香川県	460	9.39	15	0.50	34	1.13	268	8.93	71	2.37	1	0.03	1	0.03	14	0.47	2	0.07
愛媛県	577	9.46	19	0.51	91	2.46	397	10.73	82	2.22	4	0.11	9	0.24	24	0.65	-	-
高知県	404	8.42	6	0.20	48	1.60	254	8.47	51	1.70	2	0.07	1	0.03	15	0.50	-	-
福岡県	4434	22.39	75	0.63	357	2.98	1417	11.81	283	2.36	37	0.31	154	1.28	118	0.98	8	0.07
佐賀県	156	4.00	14	0.61	46	2.00	220	9.57	37	1.61	2	0.09	29	1.26	19	0.83	-	-
長崎県	452	6.46	18	0.41	79	1.80	485	11.02	96	2.18	7	0.16	23	0.52	20	0.45	2	0.05
熊本県	517	6.46	29	0.60	60	1.25	625	13.02	105	2.19	-	-	34	0.71	33	0.69	-	-
大分県	1694	29.21	7	0.19	59	1.64	605	16.81	130	3.61	2	0.06	29	0.81	22	0.61	-	-
宮崎県	336	5.69	12	0.33	218	6.06	727	20.19	129	3.58	33	0.92	94	2.61	22	0.61	-	-
鹿児島県	469	5.04	52	0.95	151	2.75	623	11.33	193	3.51	12	0.22	46	0.84	29	0.53	-	-
沖縄県	273	4.71	26	0.76	41	1.21	105	3.09	132	3.88	95	2.79	4	0.12	9	0.26	10	0.29

\*髄膜炎菌性髄膜炎は除く。

報告数・定点当り報告数, 疾病・都道府県別

2011年9週

	ヘルパンギーナ		流行性耳下腺炎		急性出血性結膜炎		流行性角結膜炎		細菌性髄膜炎*		無菌性髄膜炎		マイコプラズマ肺炎		クラミジア肺炎		RSウイルス感染症	
	報告数	定点当り	報告数	定点当り	報告数	定点当り	報告数	定点当り	報告数	定点当り	報告数	定点当り	報告数	定点当り	報告数	定点当り	報告数	定点当り
総数	95	0.03	2860	0.91	7	0.01	300	0.44	12	0.03	14	0.03	182	0.39	13	0.03	1108	
北海道	2	0.01	167	1.17	-	-	11	0.38	1	0.04	-	-	4	0.17	-	-	44	
青森県	-	-	47	1.12	-	-	7	0.64	-	-	-	-	6	1.00	-	-	21	
岩手県	8	0.20	49	1.23	-	-	3	0.21	-	-	-	-	11	0.58	-	-	17	
宮城県	-	-	75	1.25	-	-	-	-	-	-	-	-	16	1.33	-	-	20	
秋田県	3	0.09	17	0.49	-	-	1	0.14	-	-	-	-	3	0.38	-	-	23	
山形県	2	0.07	22	0.73	-	-	3	0.38	-	-	-	-	3	0.30	-	-	-	
福島県	-	-	25	0.52	-	-	10	0.83	-	-	-	-	17	2.43	-	-	103	
茨城県	-	-	64	0.85	-	-	11	0.65	-	-	-	-	3	0.23	-	-	4	
栃木県	3	0.06	34	0.71	-	-	5	0.42	-	-	-	-	6	0.86	4	0.57	9	
群馬県	-	-	39	0.65	-	-	14	0.93	1	0.13	2	0.25	4	0.50	-	-	9	
埼玉県	3	0.02	86	0.56	2	0.05	14	0.33	1	0.11	1	0.11	11	1.22	-	-	33	
千葉県	-	-	80	0.61	1	0.03	8	0.24	1	0.11	-	-	-	-	-	-	8	
東京都	3	0.01	73	0.28	-	-	10	0.26	-	-	1	0.04	10	0.42	2	0.08	42	
神奈川県	3	0.01	100	0.48	-	-	26	0.67	-	-	-	-	1	0.13	-	-	30	
新潟県	-	-	140	2.30	1	0.11	6	0.67	-	-	-	-	3	0.25	4	0.33	8	
富山県	-	-	28	0.97	-	-	4	0.57	-	-	-	-	2	0.40	-	-	8	
石川県	1	0.03	16	0.55	-	-	-	-	-	-	-	-	1	0.20	-	-	6	
福井県	-	-	5	0.23	-	-	3	1.00	1	0.17	-	-	-	-	-	-	4	
山梨県	-	-	17	0.71	-	-	1	0.11	-	-	-	-	1	0.10	-	-	6	
長野県	-	-	214	3.89	-	-	1	0.09	-	-	-	-	3	0.27	-	-	20	
岐阜県	-	-	16	0.30	1	0.09	3	0.27	1	0.20	-	-	3	0.60	-	-	8	
静岡県	1	0.01	54	0.63	-	-	8	0.40	-	-	-	-	5	0.56	-	-	22	
愛知県	4	0.02	76	0.42	-	-	12	0.35	1	0.07	-	-	6	0.40	-	-	27	
三重県	1	0.02	24	0.53	-	-	4	0.33	-	-	-	-	-	-	-	-	14	
滋賀県	14	0.44	32	1.00	-	-	2	0.25	-	-	-	-	-	-	-	-	4	
京都府	5	0.07	27	0.38	-	-	9	0.50	-	-	-	-	-	-	-	-	5	
大阪府	3	0.02	123	0.63	-	-	5	0.10	1	0.07	1	0.07	11	0.73	1	0.07	97	
兵庫県	2	0.02	136	1.05	-	-	22	0.63	-	-	-	-	-	-	-	-	71	
奈良県	-	-	9	0.26	-	-	4	0.44	-	-	-	-	1	0.17	-	-	4	
和歌山県	-	-	38	1.23	-	-	4	1.00	-	-	1	0.09	1	0.09	-	-	11	
鳥取県	1	0.05	53	2.79	-	-	-	-	-	-	1	0.20	-	-	-	-	3	
島根県	-	-	39	1.70	-	-	-	-	-	-	-	-	-	-	-	-	6	
岡山県	1	0.02	38	0.70	-	-	2	0.17	-	-	1	0.20	7	1.40	-	-	2	
広島県	2	0.03	67	0.93	-	-	10	0.53	-	-	-	-	4	0.19	-	-	16	
山口県	1	0.02	60	1.22	-	-	3	0.33	2	0.22	-	-	4	0.44	-	-	41	
徳島県	-	-	37	1.54	-	-	-	-	-	-	-	-	1	0.20	-	-	33	
香川県	-	-	101	3.37	-	-	1	0.33	-	-	-	-	1	0.20	-	-	10	
愛媛県	3	0.08	51	1.38	-	-	13	1.63	-	-	1	0.17	8	1.33	-	-	16	
高知県	2	0.07	2	0.07	-	-	-	-	-	-	1	0.14	2	0.29	-	-	17	
福岡県	2	0.02	105	0.88	-	-	9	0.35	-	-	-	-	2	0.13	-	-	115	
佐賀県	-	-	29	1.26	-	-	-	-	-	-	1	0.17	4	0.67	-	-	13	
長崎県	-	-	60	1.36	1	0.13	3	0.38	-	-	-	-	1	0.08	1	0.08	23	
熊本県	7	0.15	86	1.79	1	0.11	4	0.44	-	-	3	0.20	2	0.13	-	-	18	
大分県	1	0.03	29	0.81	-	-	2	0.40	-	-	-	-	-	-	-	-	25	
宮崎県	1	0.03	78	2.17	-	-	16	2.67	-	-	-	-	-	-	1	0.14	31	
鹿児島県	13	0.24	165	3.00	-	-	2	0.29	-	-	-	-	2	0.17	-	-	37	
沖縄県	3	0.09	27	0.79	-	-	24	2.40	2	0.29	-	-	12	1.71	-	-	24	

## 獣医師が届出を行う感染症と対象動物

注 報告数は感染実験等の学術的研究による発生を除く。

報告数・累積報告数, 疾病・都道府県別

2011年9週

	エボラ出血熱		マールブルグ病		ベスト		重症急性呼吸器症候群( SARS )						結核		鳥インフルエンザ( H5N1 )		細菌性赤痢	
	サル		サル		プレーリードッグ	イタチアナグマ		タヌキ		ハクビシン		サル		鳥類		サル		
	報告数	累積	報告数	累積	報告数	累積	報告数	累積	報告数	累積	報告数	累積	報告数	累積	報告数	累積	報告数	累積
総数	-	-	-	-	-	-	-	-	-	-	-	-	-	-	50	-	2	
北海道	-	-	-	-	-	-	-	-	-	-	-	-	-	-	10	-	-	
青森県	-	-	-	-	-	-	-	-	-	-	-	-	-	-	-	-	-	
岩手県	-	-	-	-	-	-	-	-	-	-	-	-	-	-	-	-	-	
宮城県	-	-	-	-	-	-	-	-	-	-	-	-	-	-	-	-	-	
秋田県	-	-	-	-	-	-	-	-	-	-	-	-	-	-	-	-	-	
山形県	-	-	-	-	-	-	-	-	-	-	-	-	-	-	-	-	-	
福島県	-	-	-	-	-	-	-	-	-	-	-	-	-	6	-	-		
茨城県	-	-	-	-	-	-	-	-	-	-	-	-	-	-	-	-	-	
栃木県	-	-	-	-	-	-	-	-	-	-	-	-	-	1	-	-		
群馬県	-	-	-	-	-	-	-	-	-	-	-	-	-	-	-	-	-	
埼玉県	-	-	-	-	-	-	-	-	-	-	-	-	-	-	-	-	-	
千葉県	-	-	-	-	-	-	-	-	-	-	-	-	-	-	-	-	-	
東京都	-	-	-	-	-	-	-	-	-	-	-	-	-	-	-	-	-	
神奈川県	-	-	-	-	-	-	-	-	-	-	-	-	-	-	-	-	-	
新潟県	-	-	-	-	-	-	-	-	-	-	-	-	-	-	-	-	-	
富山県	-	-	-	-	-	-	-	-	-	-	-	-	-	-	-	-	-	
石川県	-	-	-	-	-	-	-	-	-	-	-	-	-	-	-	-	-	
福井県	-	-	-	-	-	-	-	-	-	-	-	-	-	-	-	-	-	
山梨県	-	-	-	-	-	-	-	-	-	-	-	-	-	-	-	-	-	
長野県	-	-	-	-	-	-	-	-	-	-	-	-	-	-	-	-	2	
岐阜県	-	-	-	-	-	-	-	-	-	-	-	-	-	-	-	-	-	
静岡県	-	-	-	-	-	-	-	-	-	-	-	-	-	-	-	-	-	
愛知県	-	-	-	-	-	-	-	-	-	-	-	-	-	1	-	-		
三重県	-	-	-	-	-	-	-	-	-	-	-	-	-	1	-	-		
滋賀県	-	-	-	-	-	-	-	-	-	-	-	-	-	-	-	-	-	
京都府	-	-	-	-	-	-	-	-	-	-	-	-	-	-	-	-	-	
大阪府	-	-	-	-	-	-	-	-	-	-	-	-	-	-	-	-	-	
兵庫県	-	-	-	-	-	-	-	-	-	-	-	-	-	1	-	-		
奈良県	-	-	-	-	-	-	-	-	-	-	-	-	-	-	-	-	-	
和歌山県	-	-	-	-	-	-	-	-	-	-	-	-	-	1	-	-		
鳥取県	-	-	-	-	-	-	-	-	-	-	-	-	-	2	-	-		
島根県	-	-	-	-	-	-	-	-	-	-	-	-	-	1	-	-		
岡山県	-	-	-	-	-	-	-	-	-	-	-	-	-	-	-	-	-	
広島県	-	-	-	-	-	-	-	-	-	-	-	-	-	-	-	-	-	
山口県	-	-	-	-	-	-	-	-	-	-	-	-	-	1	-	-		
徳島県	-	-	-	-	-	-	-	-	-	-	-	-	-	-	-	-	-	
香川県	-	-	-	-	-	-	-	-	-	-	-	-	-	-	-	-	-	
愛媛県	-	-	-	-	-	-	-	-	-	-	-	-	-	-	-	-	-	
高知県	-	-	-	-	-	-	-	-	-	-	-	-	-	1	-	-		
福岡県	-	-	-	-	-	-	-	-	-	-	-	-	-	-	-	-	-	
佐賀県	-	-	-	-	-	-	-	-	-	-	-	-	-	-	-	-	-	
長崎県	-	-	-	-	-	-	-	-	-	-	-	-	-	1	-	-		
熊本県	-	-	-	-	-	-	-	-	-	-	-	-	-	-	-	-	-	
大分県	-	-	-	-	-	-	-	-	-	-	-	-	-	6	-	-		
宮崎県	-	-	-	-	-	-	-	-	-	-	-	-	-	15	-	-		
鹿児島県	-	-	-	-	-	-	-	-	-	-	-	-	-	2	-	-		
沖縄県	-	-	-	-	-	-	-	-	-	-	-	-	-	-	-	-	-	

報告数・累積報告数, 疾病・都道府県別 2011年9週

	ウエストナイル熱		エキノコックス症	
	鳥類		犬	
	報告数	累積	報告数	累積
総 数	-	-	-	-
北海道	-	-	-	-
青森県	-	-	-	-
岩手県	-	-	-	-
宮城県	-	-	-	-
秋田県	-	-	-	-
山形県	-	-	-	-
福島県	-	-	-	-
茨城県	-	-	-	-
栃木県	-	-	-	-
群馬県	-	-	-	-
埼玉県	-	-	-	-
千葉県	-	-	-	-
東京都	-	-	-	-
神奈川県	-	-	-	-
新潟県	-	-	-	-
富山県	-	-	-	-
石川県	-	-	-	-
福井県	-	-	-	-
山梨県	-	-	-	-
長野県	-	-	-	-
岐阜県	-	-	-	-
静岡県	-	-	-	-
愛知県	-	-	-	-
三重県	-	-	-	-
滋賀県	-	-	-	-
京都府	-	-	-	-
大阪府	-	-	-	-
兵庫県	-	-	-	-
奈良県	-	-	-	-
和歌山県	-	-	-	-
鳥取県	-	-	-	-
島根県	-	-	-	-
岡山県	-	-	-	-
広島県	-	-	-	-
山口県	-	-	-	-
徳島県	-	-	-	-
香川県	-	-	-	-
愛媛県	-	-	-	-
高知県	-	-	-	-
福岡県	-	-	-	-
佐賀県	-	-	-	-
長崎県	-	-	-	-
熊本県	-	-	-	-
大分県	-	-	-	-
宮崎県	-	-	-	-
鹿児島県	-	-	-	-
沖縄県	-	-	-	-

感染症週報 第13巻 第9号 2011年3月18日発行  
 発行：国立感染症研究所

厚生労働省健康局結核感染症課  
 厚生労働省大臣官房統計情報部

事務局：国立感染症研究所感染症情報センター

〒162-8640東京都新宿区戸山1-23-1

T E L : 03-5285-1111

F A X : 03-5285-1129

U R L : <http://idsc.nih.go.jp/index-j.html>

< 国立感染症研究所 感染症情報センター >

<http://www.mhlw.go.jp/>

< 厚生労働省 >

<http://www.forth.go.jp/>

< 旅行者のための海外感染症情報(厚生労働省検疫所) >

本週報は、感染症新法に基づくものであり、全国の医療従事者、定点医療機関、保健所、保健所設置市、特別区、都道府県、地方衛生研究所、検疫所の皆様のご協力を得て、国立感染症研究所感染症情報センターにおいて編集したものです。

また、本週報は速報性を重視しておりますので、今後調査などの結果に応じて、若干の変更が生じることがありますが、その場合には週報上にて訂正させていただきます。

「感染症の話」及び「読者のコーナー」の回答欄の内容に関する責は、それぞれの執筆者及び回答者に属しますが、内容に関するご質問、ご意見については事務局でお受けいたします。

なお、週報の内容について、学術的研究、あるいは公衆衛生活動にかかわる業務以外の目的においては、無断転載を禁じます。