

マークをクリックするとそのページを見ることができます



発生動向総覧
P.2-5

< 第46週 >

マイコプラズマ肺炎の定点当たり報告数は2週連続で増加し、過去5年間の同時期と比較してかなり多い / その他最新動向



注目すべき感染症
P.6-8

< インフルエンザ >

定点当たり報告数は第42週以降増加が続いており、第46週は0.21となった



病原体情報
P.9-11

インフルエンザウイルス 2011/12シーズン



速報
P.12

佐賀県における2011/12シーズンのAH3亜型インフルエンザウイルス初検出例



海外感染症情報
P.13-16

インフルエンザ



感染症の話
P.17

< 今週はお休みです >



読者のコーナー
< 今週は該当記事はありません >



グラフ総覧(46週)
P.18-23



46週のデータ
P.24-36



発生動向総覧

< 第46週コメント > 11月24日集計分

全数報告の感染症

注意: これは当該週に診断された報告症例の集計です。しかし、迅速に情報還元するために期日を決めて集計を行いますので、当該週に診断された症例の報告が集計の期日以降に届くこともあります。それらについては一部を除いて発生動向総覧では扱いませんが、翌週あるいはそれ以降に、巻末の表の累積数に加えられることになります。

感染経路、感染原因、感染地域については、確定あるいは推定として記載されていたものを示します。

1類感染症

報告なし

2類感染症

結核400例

3類感染症

細菌性赤痢3例 菌種: *S. flexneri*(B群)2例__感染地域: 茨城県1例、千葉県1例
S. sonnei(D群)1例__感染地域: 国内(都道府県不明)

腸管出血性大腸菌感染症54例(有症者29例、うちHUS 1例)

感染地域: 国内53例、タイ1例

国内の感染地域: 埼玉県14例*、三重県8例、宮崎県5例、東京都4例、宮城県3例、鹿児島県3例、秋田県1例、群馬県1例、神奈川県1例、静岡県1例、滋賀県1例、大阪府1例、島根県1例、山口県1例、不明8例

* 保育園に関連した集団感染例を含む(O26 VT1)

年齢群: 1歳(3例)、2歳(1例)、3歳(8例)、4歳(3例)、5歳(4例)、6歳(2例)、8歳(1例)、9歳(1例)、10代(3例)、20代(6例)、30代(8例)、40代(3例)、50代(2例)、60代(4例)、70代(3例)、80代(2例)

血清型・毒素型: O157 VT1・VT2(16例)、O26 VT1(15例)、O157 VT2(9例)、O157 VT1(3例)、O157 VT不明(2例)、O26 VT不明(1例)、O91 VT1(1例)、O136 VT1(1例)、O145 VT2(1例)、O146 VT2(1例)、その他・不明(4例)

累積報告数: 3,675例(有症者2,499例、うちHUS 95例、死亡14例)

4類感染症

E型肝炎1例 感染地域: 広島県__感染源: 不明

チクングニア熱1例 感染地域: インド

つつが虫病25例 感染地域: 神奈川県5例、岐阜県3例、秋田県2例、福島県2例、群馬県2例、熊本県2例、山形県1例、千葉県1例、東京都1例、富山県1例、静岡県1例、広島県1例、宮崎県1例、鹿児島県1例、国内(都道府県不明)1例

日本紅斑熱2例 感染地域: 和歌山県1例、長崎県1例

ボツリヌス症1例 病型不明__感染地域: 広島県__感染源: 不明

マラリア1例 熱帯熱__感染地域:ケニア
 レジオネラ症9例(肺炎型9例)
 感染地域:宮城県2例、千葉県2例、北海道1例、福島県1例(温泉)、神奈川県1例(温泉)、島根県1例(温泉)、岡山県1例
 年齢群:20代(1例)、50代(2例)、60代(2例)、70代(1例)、80代(3例)

5類感染症

アメーバ赤痢13例(腸管アメーバ症11例、腸管外アメーバ症2例)
 感染地域:兵庫県2例、福島県1例、千葉県1例、東京都1例、神奈川県1例、愛知県1例、国内(都道府県不明)5例、国内・国外不明1例
 感染経路:性的接触3例(異性間2例、異性間・同性間不明1例)、経口感染2例、不明8例

ウイルス性肝炎1例 B型__感染経路:不明

クロイツフェルト・ヤコブ病3例

孤発性プリオン病古典型3例

劇症型溶血性レンサ球菌感染症3例

年齢群:60代(2例、うち1例死亡)、70代(1例)

後天性免疫不全症候群18例(AIDS 2例、無症候13例、その他3例)

感染地域:国内16例、国内・国外不明2例

感染経路:性的接触16例(異性間5例、同性間11例)、不明2例

ジアルジア症2例 感染地域:福岡県1例、カンボジア1例

梅毒16例(早期顕症I期4例、早期顕症II期6例、晩期顕症1例、無症候5例)

破傷風1例 年齢群:40代

バンコマイシン耐性腸球菌感染症2例

遺伝子型: VanC 1例__菌検出検体:血液

遺伝子型:不明1例__菌検出検体:便

風しん2例(検査診断例2例)

感染地域:福岡県1例、国内(都道府県不明)1例

年齢群:1歳(1例)、40代(1例)

累積報告数:345例(検査診断例268例、臨床診断例77例)

麻しん5例〔麻しん(検査診断例2例、臨床診断例2例)、修飾麻しん(検査診断例1例)〕

感染地域:栃木県1例、千葉県1例、岐阜県1例、広島県1例、国内(都道府県不明)1例

年齢群:1歳(2例)、5~9歳(1例)、15~19歳(1例)、40代(1例)

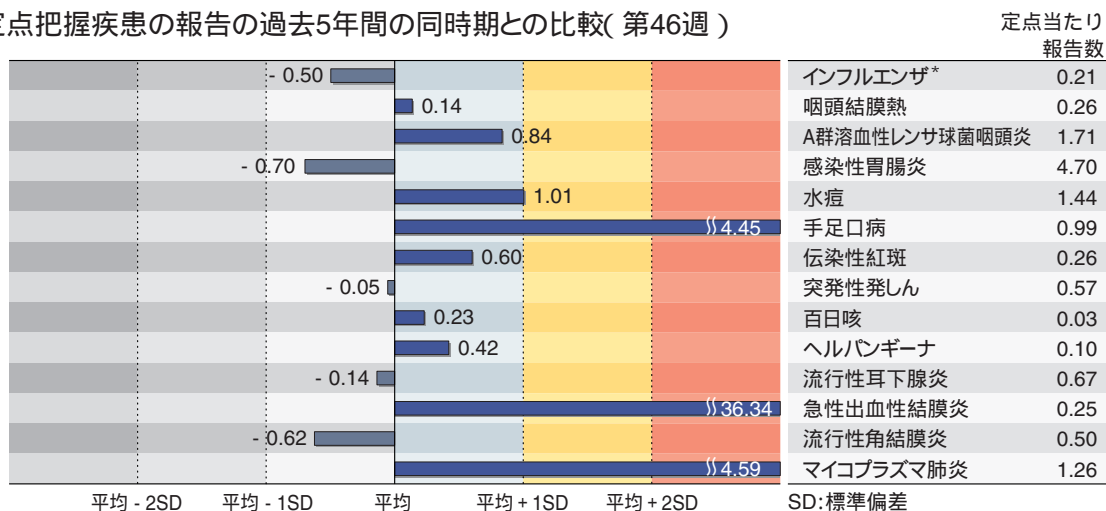
累積報告数:422例〔麻しん(検査診断例199例、臨床診断例120例)、修飾麻しん(検査診断例103例)〕

(補)2011年第45週までに診断されたものの報告遅れとして、細菌性赤痢1例〔菌種:*S. sonnei* (D群)__感染地域:フィリピン〕、Q熱1例(感染地域:栃木県__感染源:塵埃)、日本紅斑熱3例(感染地域:愛媛県2例、和歌山県1例)、レジオネラ症2例〔感染地域:群馬県2例(ともに温泉)〕、急性脳炎2例〔マイコプラズマ1例(11歳)、病原体不明1例(3歳)〕、劇症型溶血性レンサ球菌感染症2例〔50代(1例、死亡)、60代(1例、死亡)〕などの報告があった。

定点把握の対象となる5類感染症

全国の指定された医療機関(定点)から報告され、疾患により小児科定点(約3,000カ所)、インフルエンザ(小児科・内科)定点(約5,000カ所)、眼科定点(約600カ所)、基幹定点(約500カ所)に分かれています。また、定点当たり報告数は、報告数/定点医療機関数です。

定点把握疾患の報告の過去5年間の同時期との比較(第46週)



当該週と過去5年間の平均(過去5年間の前週、当該週、後週の合計15週の平均)との差をグラフ上に表現した。(*2009年のパンデミックの影響を受けています。)

インフルエンザ

定点当たり報告数は第42週以降増加が続いている。都道府県別では沖縄県(1.98)、宮城県(1.57)、愛知県(0.66)、徳島県(0.58)、岐阜県(0.57)が多い。

小児科定点報告疾患

RSウイルス感染症の報告数は2,254例と第42週以降増加が続いている。年齢別では1歳以下の報告数が全体の約72%を占めている。

咽頭結膜熱の定点当たり報告数は第42週以降増加が続いている。都道府県別では新潟県(1.28)、北海道(1.24)、秋田県(0.71)が多い。

A群溶血性レンサ球菌咽頭炎の定点当たり報告数は第42週以降増加が続いている。都道府県別では北海道(3.64)、福井県(3.64)、大分県(3.31)が多い。

感染性胃腸炎の定点当たり報告数は第42週以降増加が続いている。都道府県別では香川県(12.2)、山口県(11.6)、大分県(11.0)、島根県(9.9)が多い。

水痘の定点当たり報告数は第42週以降増加が続いており、過去5年間の同時期(前週、当該週、後週)と比較してやや多い。都道府県別では福井県(3.59)、山形県(2.80)、石川県(2.59)、大分県(2.44)が多い。

手足口病の定点当たり報告数は増加し、過去5年間の同時期と比較してかなり多い。都道府県別では鳥取県(5.32)、島根県(2.52)、滋賀県(2.50)が多い。

伝染性紅斑の定点当たり報告数は増加した。都道府県別では徳島県(1.35)、福島県(1.21)、愛媛県(0.95)が多い。

百日咳の定点当たり報告数は横ばいであった。都道府県別では広島県(0.17)、栃木県(0.13)、岩手県(0.10)が多い。

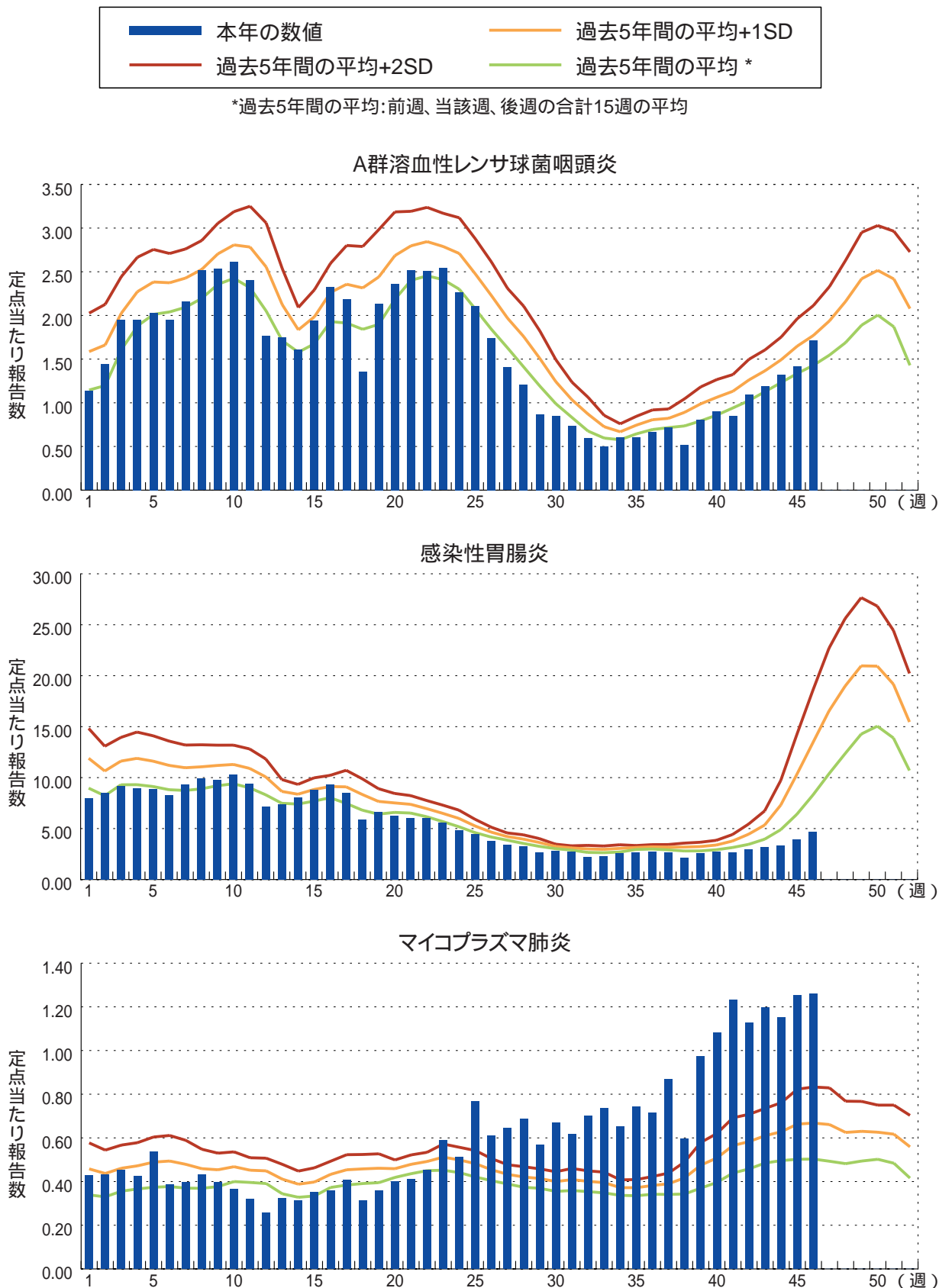
ヘルパンギーナの定点当たり報告数は第36週以降減少が続いている。都道府県別では徳島県(0.74)、高知県(0.40)、大分県(0.39)が多い。

流行性耳下腺炎の定点当たり報告数は減少した。都道府県別では山形県(2.37)、鳥取県(1.95)、新潟県(1.93)が多い。

基幹定点報告疾患

マイコプラズマ肺炎の定点当たり報告数は2週連続で増加し、過去5年間の同時期と比較してかなり多い。都道府県別では埼玉県(4.33)、青森県(3.00)、沖縄県(2.71)、大阪府(2.67)が多い。

図. 主要定点把握疾患の過去5年間との週別比較(2011年第46週)
 青のバーで示す本年の定点当たり報告数が赤のラインを超えているときには、過去5年間の週と比較してかなり多いことを示す。





注目すべき感染症

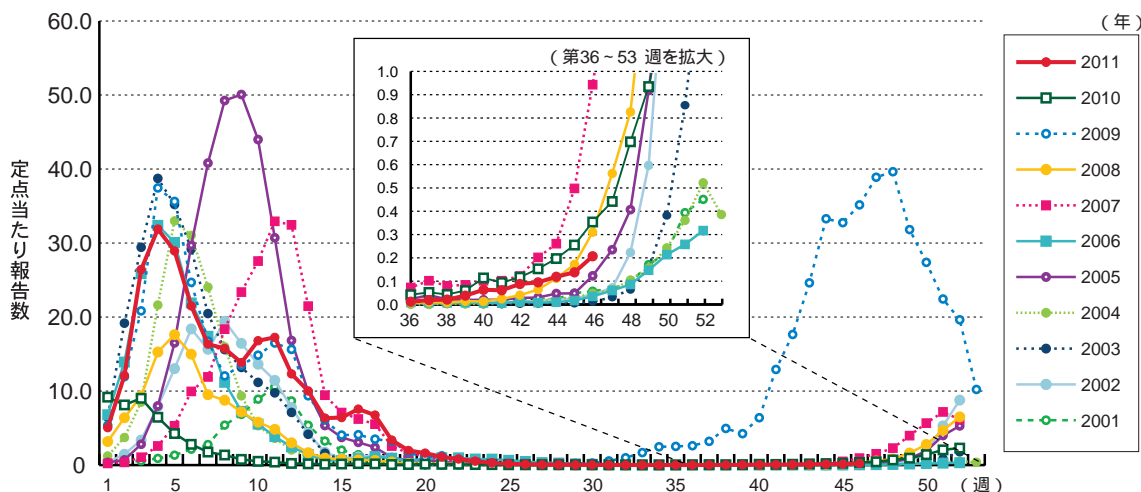
インフルエンザ

インフルエンザ(Influenza)は、インフルエンザウイルスを病原体とする急性の呼吸器感染症で、毎年世界中で流行がみられている。インフルエンザは、典型的な発症例では1～4日間の潜伏期間を経て、突然に発熱(38 以上の高熱)、頭痛、全身倦怠感、筋肉痛・関節痛などが出現し、鼻水・咳などの呼吸器症状がこれに続く。通常は1週間前後の経過で軽快するが、いわゆる「かぜ」と比べて全身症状が強いのが特徴である。

主な感染経路はくしゃみ、咳、会話等で口から発する飛沫による飛沫感染であり、他に接触感染もあるといわれている(CDCホームページ : <http://www.cdc.gov/flu/about/disease/spread.htm>)。インフルエンザの感染対策としては、飛沫感染対策としての咳エチケット、接触感染対策としての手洗い等の手指衛生の徹底が重要であると考えられるが、たとえインフルエンザウイルスに感染しても、全く無症状の不顕性感染例や臨床的にはインフルエンザとは診断し難い軽症例が存在する。従って、特にヒト - ヒト間の距離が短く、濃厚な接触機会の多い学校、幼稚園、保育園等の小児の集団生活施設においてインフルエンザの集団発生をコントロールすることは困難であると思われる。2009年4月に新型インフルエンザの発生が明らかとなり、世界各国で大きな流行をもたらしたことは記憶に新しい。この新型インフルエンザも、2011年4月以降はインフルエンザ(H1N1)2009と呼ばれるようになり、他のA/H3N2(A香港)亜型やB型のインフルエンザと同様にヒト - ヒト間で流行する季節性インフルエンザ対策の中に組み込まれることとなった(「新型インフルエンザ(A/H1N1)に係る季節性インフルエンザ対策への移行について」厚生労働省新型インフルエンザ対策推進本部事務局 : <http://www.mhlw.go.jp/bunya/kenkou/kekkaku-kansenshou01/dl/jichitai1100401-01.pdf>)。

感染症発生動向調査では、全国約5,000カ所(小児科定点約3,000、内科定点約2,000)のインフルエンザ定点からの報告に基づいてインフルエンザの発生動向を分析している。インフルエンザの定点当たり報告数は、2011年第42週以降増加が続いており、第46週の定点当たり報告数は0.21(報告数1,012)となった(図1)。都道府県別では沖縄県(1.98)、宮城県(1.57)、愛知

図1. インフルエンザの年別・週別発生状況(2001 ~ 2011年第46週)



県(0.66) 徳島県(0.58) 岐阜県(0.57) 兵庫県(0.43) 三重県(0.40) 山口県(0.35) の順であり、35都府県で前週より増加が見られた(図2)。

2011年第36 ~ 46週に国内では93検体のインフルエンザウイルスの検出が報告されており、AH1pdm09が2件(2.2%)、AH3亜型(A香港型)72件(77.4%)、B型19件(20.4%)とこれまでのところAH3亜型が最多を占めているが、まだ検出報告数は少数であり、引き続き慎重な経過観察が必要であると思われる(図3)。

図2. インフルエンザの都道府県別定点当たり報告数の推移(2011年第44 ~ 46週)

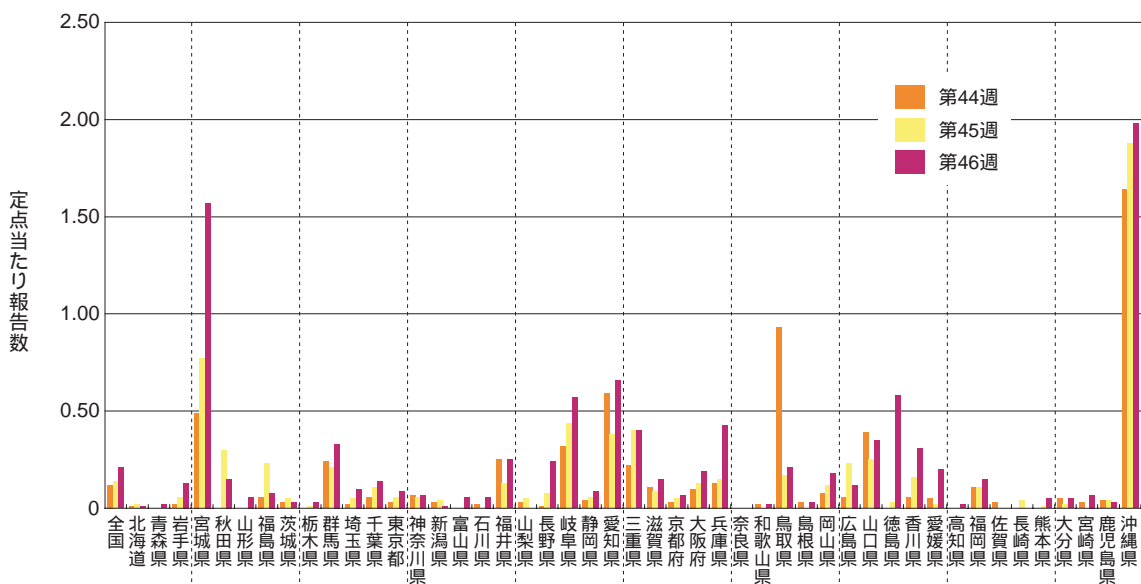
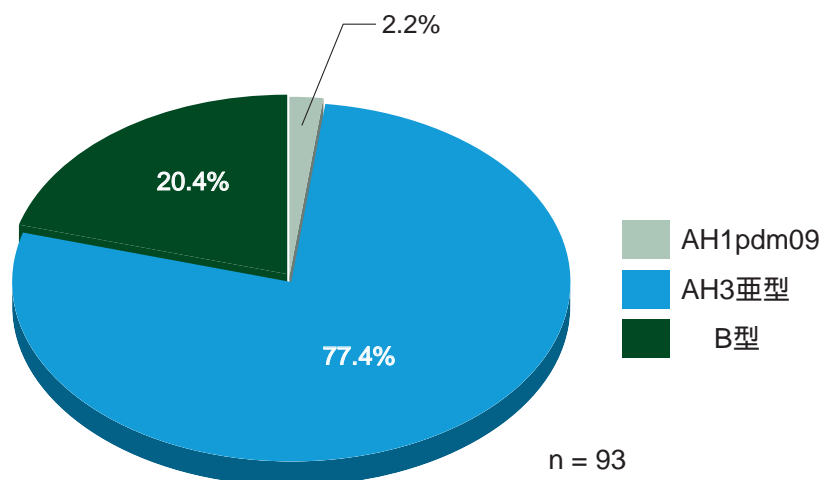


図3. インフルエンザウイルス検出報告割合 (2011年第36 ~ 46週)
(病原微生物検出情報 : 2011年11月24日現在報告数)



2009年の新型インフルエンザの流行を除くと、日本国内での季節性インフルエンザの流行は例年12月かまたは翌年の1月に全国的な流行が始まり、そのピークは1～3月のいずれかとなる場合が殆どである。今シーズン(2011/2012シーズン; 2011年第36週～2012年第35週 先第42週以降)はインフルエンザの報告数は継続的に増加してきており、例年と同様に12月中かまたは翌年の1月に全国的な流行となるものと予想される。インフルエンザの予防の基本はインフルエンザワクチンの接種である。同ワクチンの接種を必要としながらも、現時点ではまだ接種が実施されていない場合は速やかに接種することが望まれる。今後ともインフルエンザの発生動向には注意深い観察が必要である。



病原体情報

* グラフはIASRホームページ(<http://idsc.nih.go.jp/iasr/index-j.html>)からの引用です。

国立感染症研究所・感染症情報センターには各都道府県市の地方衛生研究所(地研)から「病原体個票」と「集団発生病原体票」が報告されています。これには感染症発生動向調査の定点およびその他の医療機関、保健所等で採取された検体から検出された病原体の情報が含まれています。週別の報告数は、病原体が分離・検出された検体の採取日による週ごとの報告数です。地域別の報告数は、その地域に所在する地研からの総報告数を都道府県別に示しています。

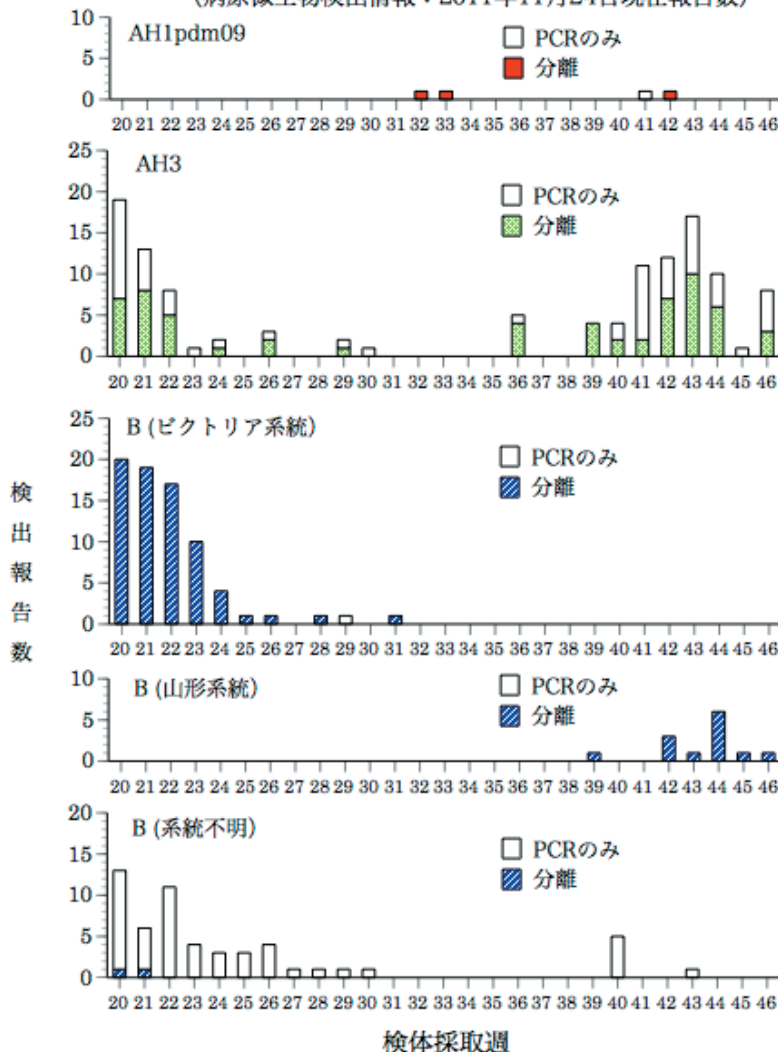
(2011年11月24日現在報告分)

インフルエンザウイルス 2011/12シーズン

2011/12シーズン最初の第36週と第39～46週(本号12ページ「速報」参照)にAH3亜型、第39週と第42～46週にB型山形系統株、第40週と第43週にB型系統不明株、第41～42週にAH1pdm09が報告されている。

週別インフルエンザウイルス分離・検出報告数、2011年第20週～第46週

(病原微生物検出情報：2011年11月24日現在報告数)



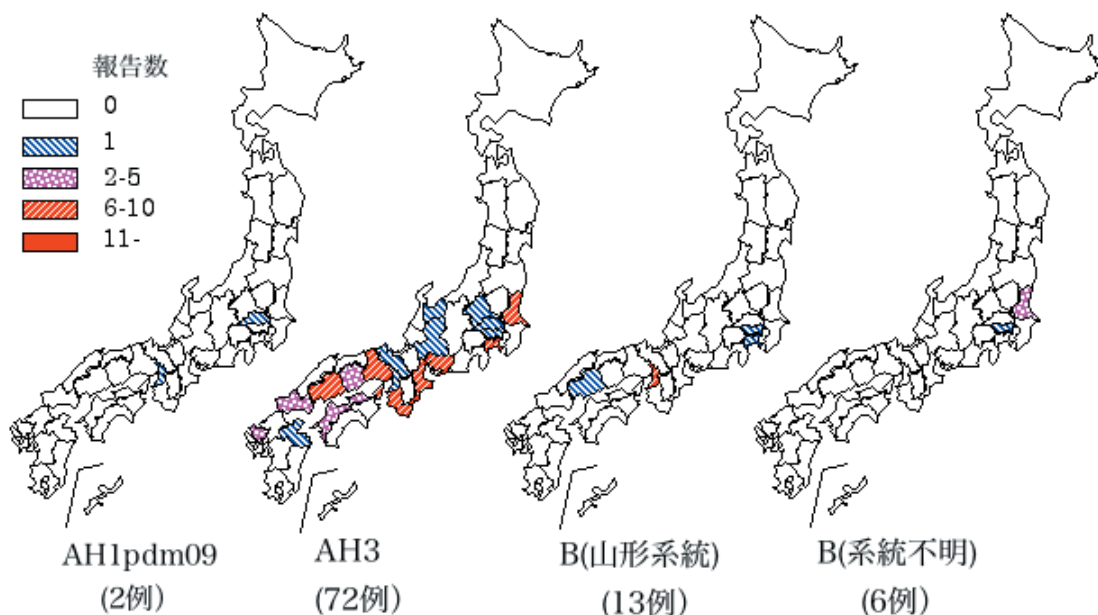
(データは現在週および過去の週に遡って追加が見込まれる)
各都道府県市の地方衛生研究所からの分離/検出報告を図に示した



Infectious Agents Surveillance Report

2011年第36～46週の累積では、AH1pdm09が2府県から2件、AH3亜型が20都府県から72件、B型は山形系統株が4都府県から13件、系統不明株が2都県から6件報告されている。

都道府県別インフルエンザウイルス分離・検出報告状況、2011年第36週～第46週
(病原微生物検出情報：2011年11月24日現在報告数)



各都道府県市の地方衛生研究所からの分離/検出報告を図に示した



直近の2011年第42～46週の5週間ではAH1pdm09が埼玉県から1件、AH3亜型が14府県から48件(広島県7件、愛知県、三重県、兵庫県、和歌山県各6件、神奈川県、岡山県、香川県各3件、山口県、愛媛県各2件、群馬県、富山県、岐阜県、大阪府各1件)、B型は山形系統株が4都府県から12件(大阪府9件、東京都、神奈川県、広島県各1件)、系統不明株が東京都から1件報告されている。

このうち、輸入例からの分離が1件(第42週タイ・AH3亜型)報告されている。

インフルエンザウイルス分離・検出速報は <http://idsc.nih.gov.jp/iasr/influ.html> を参照ください。

週別都道府県別インフルエンザウイルス分離・検出報告状況、2011年第42週～第46週

(病原微生物検出情報：2011年11月24日現在報告数)

AH1pdm09

検出報告数



AH3

検出報告数



B (山形系統)

検出報告数



B(系統不明)

検出報告数



* 各都道府県市の地方衛生研究所からの分離/検出報告を検体採取週別に図に示した



佐賀県における2011/12シーズンのAH3亜型インフルエンザウイルス初検出例

2011年10月7日(第40週)に佐賀県中西部のインフルエンザ定点において20代男性が、インフルエンザ迅速キットでA型と診断された。また、同地区の小児科定点でインフルエンザと診断された患者5名(0歳11カ月～11歳)から鼻腔ぬぐい液が10月8日～14日(第40～41週)に採取された。それらの検体についてインフルエンザウイルスHA領域を増幅するRT-PCRを行った結果、5件すべてからAH3亜型の遺伝子を検出した。このPCR増幅産物の塩基配列をダイレクトシーケンス法により決定し、分子系統樹解析を行った。

佐賀県内で2010/11シーズンまでに検出したAH3亜型ウイルスは、Perth/16クレードとVictoria/208クレードの両クレードに属する株が混在する状況であった。

今回、2011/12シーズンに県内で初検出したインフルエンザウイルス5件のHAアミノ酸解析領域はすべて同一で、Victoria/208クレード内のD53N、Y94H、I230V、E280Aにアミノ酸置換を持つサブクレードに位置していた。また、2011年9月上旬(第36週)横浜市¹⁾と10月中旬(第42週)三重県²⁾でインフルエンザ集団発生事例から分離されたAH3亜型株はA198S、V223I、N312Sのアミノ酸置換を持つVictoria/208クレードのサブクレードに属していたが、今回の佐賀県の検出例はこれらの株とは異なるサブクレードに属していた。

さらに、同検体からMDCK細胞2代継代で分離された3株について2011/12シーズン同定キット(国立感染症研究所から配布)を用いて赤血球凝集抑制試験(HI)を行った。抗A/Victoria/210/2009(H3N2)血清(ホモ価1,280)に対してHI価80～160と低く、抗原性変異を推測する価を示した。抗A/California/07/2009(H1N1)pdm09血清(ホモ価640)、抗B/Brisbane/60/2008(Victoria系統)血清(ホモ価2,560)、抗B/Bangladesh/3333/2007(山形系統)血清(ホモ価1,280)に対してはHI価10未満であった。

今回のAH3亜型インフルエンザウイルスは、例年よりやや早い時期の検出であった。この発生状況から当該地区および県内に至る流行の拡大も危惧されたが、この地区では10月24日(第43週)以降、新たな患者発生報告はみられていない。

参考文献

- 1) 川上千春, 他, IASR 32 : 334-335, 2011
- 2) 矢野拓弥, 他, IASR 32 : 336-337, 2011

佐賀県衛生薬業センター

増本久人 南 亮仁 野田日登美 甘利祐実子
 諸石早苗 江口正宏 古川義朗 鶴田清典

佐賀県健康福祉本部健康増進課

森屋一雄 永尾一恵

国立感染症研究所インフルエンザウイルス研究センター第1室

藤崎誠一郎 岸田典子 小田切孝人

(IASR 2011年12月号掲載予定記事より抜粋、詳細は同号参照)



海外感染症情報

*WHOのEPR(Epidemic and Pandemic Alert and Response)による、感染症アウトブレイクニュース等を掲載しています。

インフルエンザ

2011年11月18日 - 更新147

【要約】

- ・北半球温帯地域諸国におけるインフルエンザの活動性は、低いか全く検出されていない状態が続いているが、最近カナダのアルバータ州で高齢者施設におけるインフルエンザウイルスA(H3N2)のアウトブレイクが報告されている。
- ・熱帯地域諸国における顕著なインフルエンザの活動性が、アメリカ大陸のニカラグア、中央アフリカのカメルーン、東南アジアのカンボジアから報告されている。
- ・南半球の温帯地域諸国における感染伝播は、オーストラリアでA(H3N2)がいくらか継続しているものの、流行間期のレベルに戻っている。

【北半球温帯地域諸国】

北半球の温帯地域諸国では、インフルエンザシーズンは未だ始まっていないが、いくつかの地域では活動性が認められている。この地域のほとんどの国では、最近の数週間のインフルエンザの活動性は、低いか全くないと報告されている。カナダでは、第44週にアルバータ州のカルガリーの高齢者施設においてA(H3)のアウトブレイクが報告された。今シーズンのカナダにおける初回のインフルエンザアウトブレイクである。ヨーロッパでは、フランス、ノルウェー、スウェーデン、フィンランド、チェコと西部ロシアの数カ所を含む多くの国々において、散発的なインフルエンザの活動性が認められるが、これらの地域におけるインフルエンザウイルスの検出が増加している訳ではない。

【熱帯地域諸国】

- ・アメリカ大陸の熱帯地域諸国

アメリカ大陸の熱帯地域諸国では、9月下旬よりインフルエンザウイルスA(H1N1)pdm09の検出が急速に増加しているニカラグアを除いては、全体的に低いレベルのインフルエンザの伝播が報告されている。報告された症例のほとんどはマナグア(Managua)からであり、A(H1N1)pdm09に感染した14例が入院した。より少ない数ではあるが、A(H3N2)の症例もまた同国にて検出されている。A(H3N2)の流行は、エルサルバドルやホンジュラスで9月にピークを迎えたのち、低いレベルまで下降した。

- ・サハラ以南のアフリカ

サハラ以南のアフリカにおいては、インフルエンザの流行は、カメルーンを除いて全体的に低い状態で継続している。カメルーンでは、6月にインフルエンザウイルスB型の流行が始まり、9月初旬にピークを迎えたのち低下し始めているが、これに伴ってインフルエンザ様疾患(influenza-like illness: ILI)の増加がみられていた。B型の流行ののち、およそ6週間後に始まったA(H1N1)pdm09の流行は、現在ピークを迎えているようであり、A(H3N2)の検出も増加している。とくに、カメルーンの定点サーベイランスシステムに報告されたILI症例の75%以上は、5歳未満の小児であった。

・ アジアの熱帯地域諸国

アジアの熱帯地域諸国におけるインフルエンザの伝播は、限局した地域で活動性が認められる。カンボジアとラオスでは、10月下旬にA(H1N1)pdm09とB型(カンボジア)の混合流行とA(H1N1)pdm09(ラオス)の高いレベルの流行が報告されている。カンボジアにおける定点からのILI症例の65%は検査が陽性であり、B型(60%)とA(H1N1)pdm09優位で、少数のA(H3N2)が認められている。ベトナムでは、対照的に、6月にやや低下したものの年間を通じてA(H1N1)pdm09の流行が持続していると報告されている。他の南アジア諸国からは、少数のA(H3N2)とB型が報告された。

【南半球温帯地域諸国】

・ 南アメリカ地域

南アメリカの温帯地域諸国におけるインフルエンザの伝播は流行間期のレベルに低下し、流行期はほぼ終了したと考えられる。インフルエンザの流行は、すべての国において低いか全く報告されていない。

・ 南アフリカ地域

南アフリカ共和国では、A(H1N1)pdm09の最初のピークに続いて、8月下旬から10月下旬にかけて今シーズン2回目のB型とA(H3N2)によるピークを迎えた。これは、重症呼吸器感染症(Severe Acute Respiratory Infections: SARI)の患者数とウイルス検出率によって証明されている。その後すべてのインフルエンザウイルスの伝播は低いレベルに下降した。

・ オーストラリア、ニュージーランド及び南太平洋諸国

オーストラリアとニュージーランドにおけるインフルエンザの活動性は、前者でA(H3N2)による低いレベルの流行が見られるものの、現在は流行間期のレベルである。

【査読された(信頼できる)文献から】

年少小児の季節性インフルエンザによる呼吸器感染症の世界的な疾病負担：系統的な評価とメタアナリシス

インフルエンザは急性下気道感染症(acute lower respiratory infections: ALRI)の小児から分離される一般的な病原体で、保健医療サービスにおいて多大な負荷をもたらすものである。しかしながら、小児の季節性インフルエンザに起因する、疾患の世界的な負担はわかっていない。本研究では、Nairらは5歳未満の小児における年齢階級別のインフルエンザ症状、インフルエンザに随伴するALRIおよび重症ALRIについて、世界規模の罹患率を推定している。1995年1月1日から2010年10月31日までの期間に、全世界における43地域の住民を対象とした調査からデータを収集した。収集された調査には、800万例の小児の情報が含まれている。

著者らは、年間の推計を以下のように出している。

- ・ 9,000万症例(95%CI 4,900 - 16,200万)の新規インフルエンザ
- ・ 2,000万症例(95%CI 1,300 - 3,200万)のインフルエンザ随伴のALRI
- ・ 100万症例(95%CI 100 - 200万)のインフルエンザ随伴の重症ALRI(全重症小児ALRIの7%)

著者らは、有用な死亡率を記した研究がごくわずかであったために、小児の年間死亡数を正確に評価し得る十分なデータがなかったとしている。しかしながら、彼らはこれらの限られたデータをもとに、5歳未満の小児においてはインフルエンザ関連のALRIに起因して年間少なくとも

も28,000 ~ 111,500の死亡が認められ、このうち99%は途上国におけるものと推定している。

著者らはまた、罹患率と死亡率はひとつの地域でも年度ごとの状況により変化するとしている。

コメント:

インフルエンザは下気道感染症の小児から分離される一般的な病原体で、医療提供者と一般の人々の双方がしばしば過小評価しているが、多大な疾病負荷をもたらしている。インフルエンザに関連する重症下気道疾患が年間2,000万発症していることから、インフルエンザは、小児のワクチン接種が広く受け入れられている肺炎球菌(年間およそ1,380万の肺炎の発症)やインフルエンザ菌b型(年間およそ790万の肺炎の発症)に匹敵するレベルで起こっていることを示している。とくにデータが依然として限られる途上国においては、政策担当者や国際社会がこの疾患の本当のインパクトをよりよく認識できるように、さらなるサーベイランスの強化が必要である。加えて、この年齢集団におけるインフルエンザワクチンの効果的な使用についてのさらなる調査は、インフルエンザの予防や治療の方法に関して政策担当者が根拠に基づいた決定を実施できるように、経済的な負担に関するデータとともに必要である。

文献:

- Nair, H. et al. 2011. Global burden of respiratory infections due to seasonal influenza in young children: a systematic review and meta-analysis. *The Lancet* ; doi:10.1016/S0140-6736(11) 61051-9.
- O'Brien KL, Wolfson LJ, Watt JP, Henkle E, Deloria-Knoll M, McCall N, et al. Burden of disease caused by *Streptococcus pneumoniae* in children younger than 5 years: global estimates. *The Lancet*. 2009; 374(9693): 893-902.
- Watt JP, Wolfson LJ, O'Brien KL, Henkle E, Deloria-Knoll M, McCall N, et al. Burden of disease caused by *Haemophilus influenzae* type b in children younger than 5 years: global estimates. *The Lancet*. 2009; 374(9693): 903-11.

【ウイルス学的サマリー】

第43 ~ 44週(2011年10月23日 ~ 11月5日)において、検査で確定したインフルエンザウイルスの検出は、全世界のほとんどの地域で散発的である。世界的に見られているウイルスの大部分は、A型であり、A(H3N2)が優位である。

北半球では、すべてのインフルエンザの活動性は低いままである。北アメリカとヨーロッパの多くの国においては、A(H1N1)pdm09、A(H3N2)及びB型の散発的な検出が続いている。アジアでは、カンボジアにおいてA(H1N1)pdm09とB型の地域的な活動性が第29週から続いている。アジアの他の国ではA(H1N1)pdm09、A(H3N2)とB型の活動性は低い。

中央アメリカでは、ニカラグアでA(H1N1)pdm09とA(H3N2)混合流行による地域的なアウトブレイクが継続していることを除いて、インフルエンザの活動性は一般的に低い。

南半球においては、カメルーンから第31週以来のA(H1N1)pdm09とB型による地域的なアウトブレイクの報告が続いているが、ここ数週間A(H3N2)が増加している。アフリカ、オセアニア及び南アメリカで、A(H1N1)pdm09、A(H3N2)及びB型の低いレベルでの流行が続いている。

【FluNetサマリー】

第43～44週(2011年10月23日～11月5日)において、76の国、地域及び領土の国家インフルエンザセンター(National Influenza Centres : NICs)がFluNetに報告したインフルエンザウイルス陽性検体764のうち、492検体(64.4%)はA型、272検体(35.6%)はB型であった。亜型別されたA型のうち、31.8%はA(H1N1)pdm09、68.2%はA(H3N2)であった。



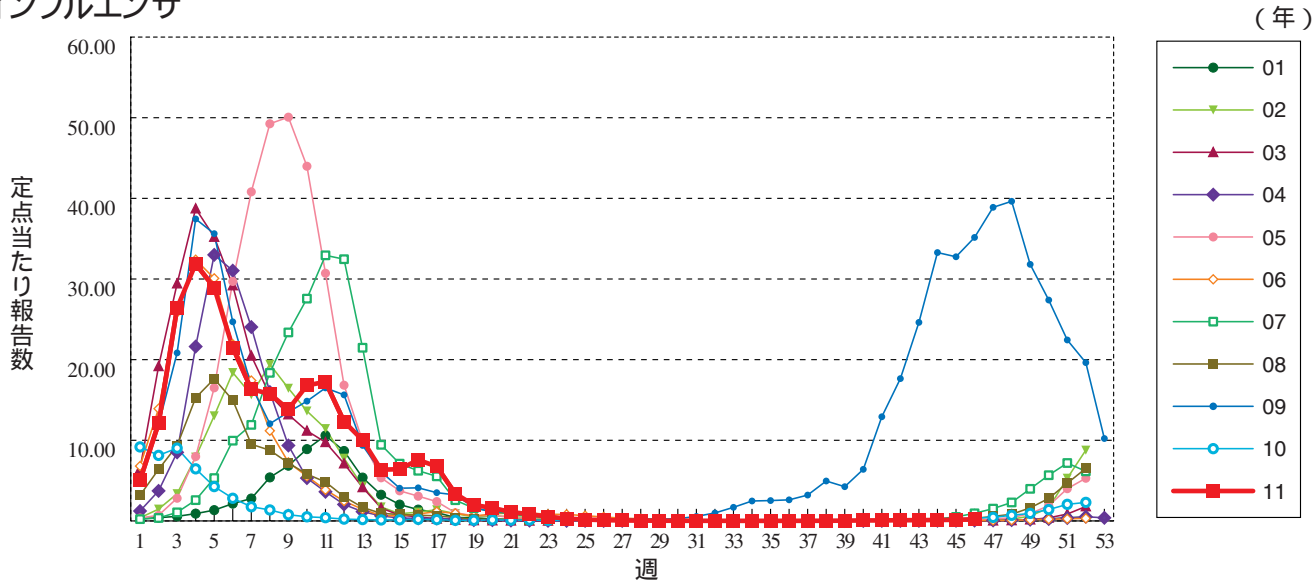
感染症の話

今週はお休みさせていただきます。
「感染症の話」過去の掲載分については
<http://idsc.nih.go.jp/idwr/kansen/index.html>
でご覧いただけます。

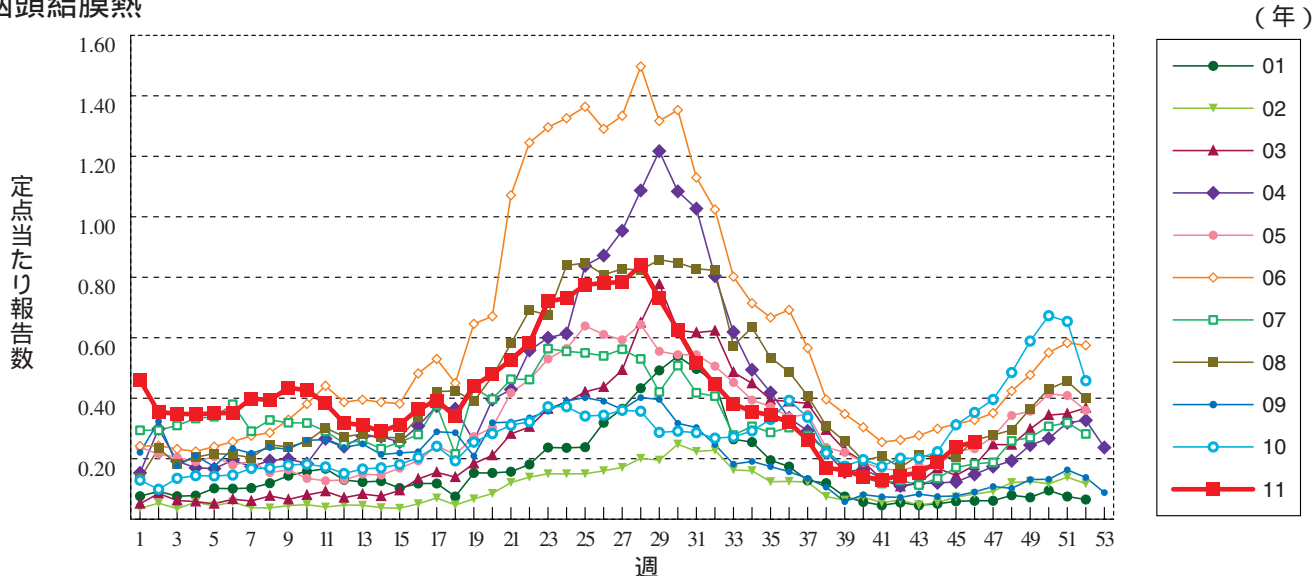


グラフ総覧(46週)

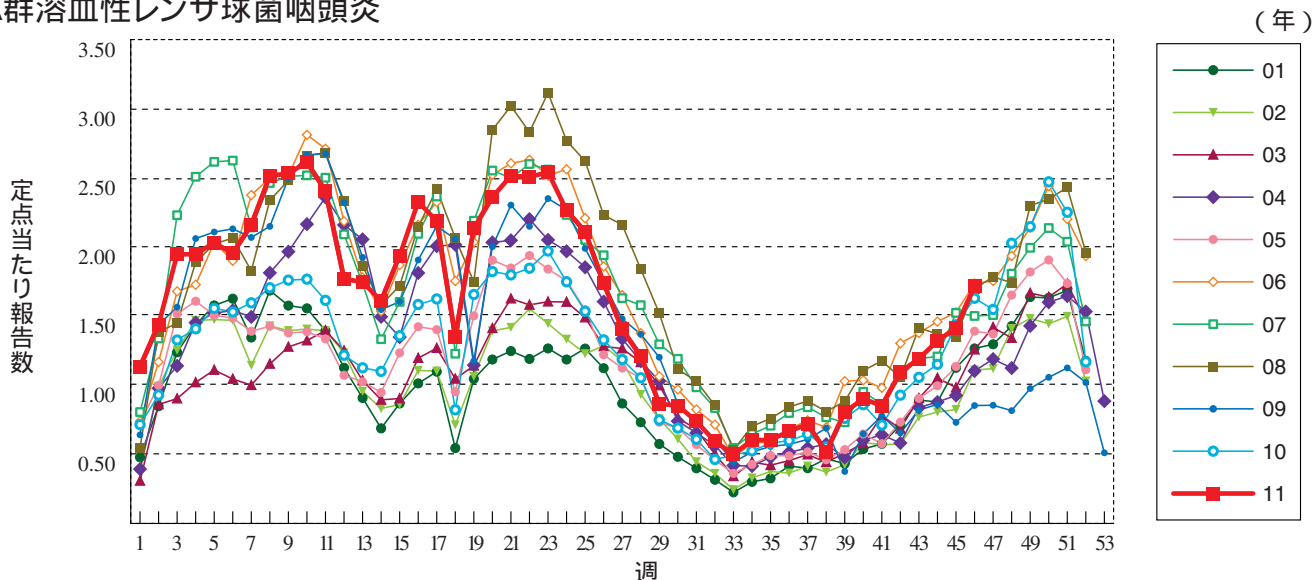
インフルエンザ



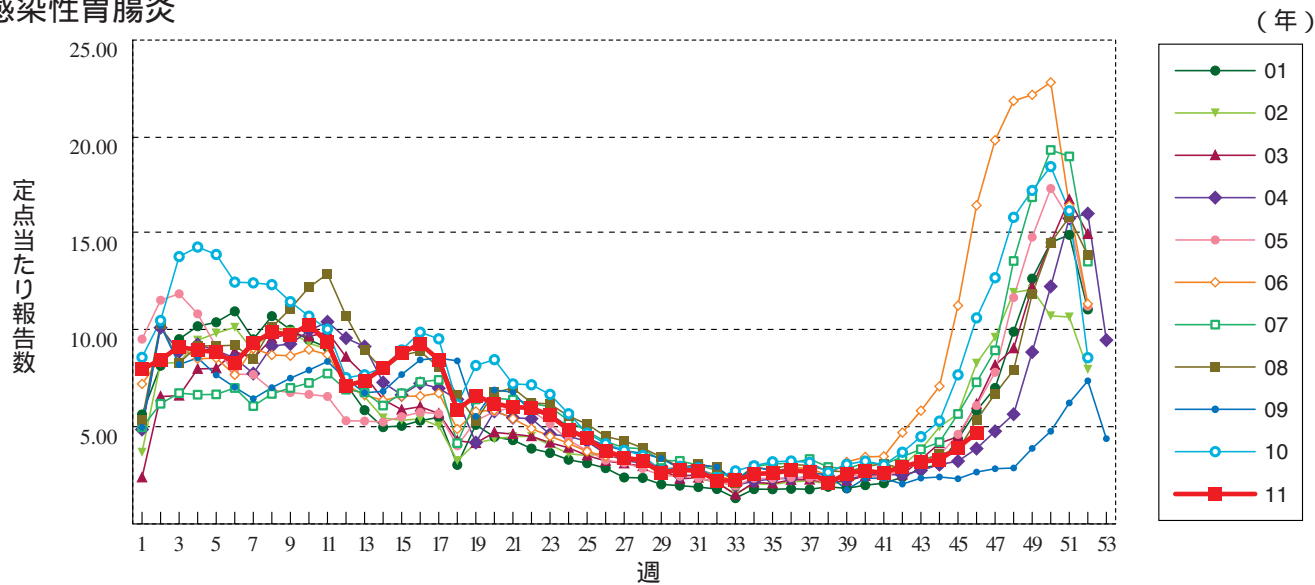
咽頭結膜熱



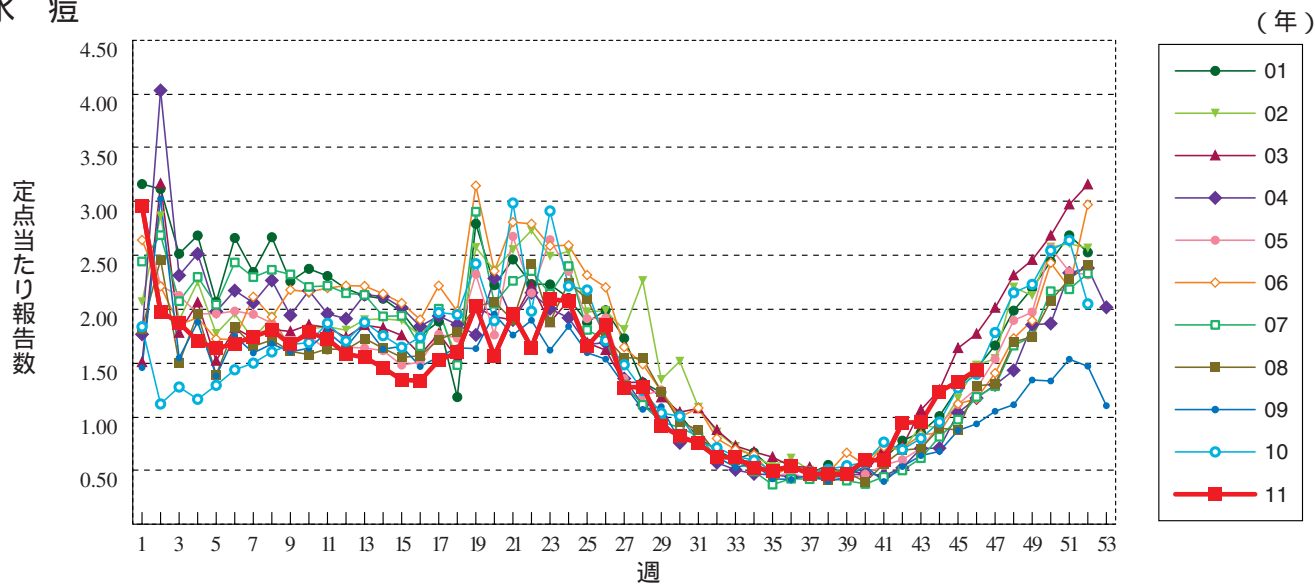
A群溶血性レンサ球菌咽頭炎



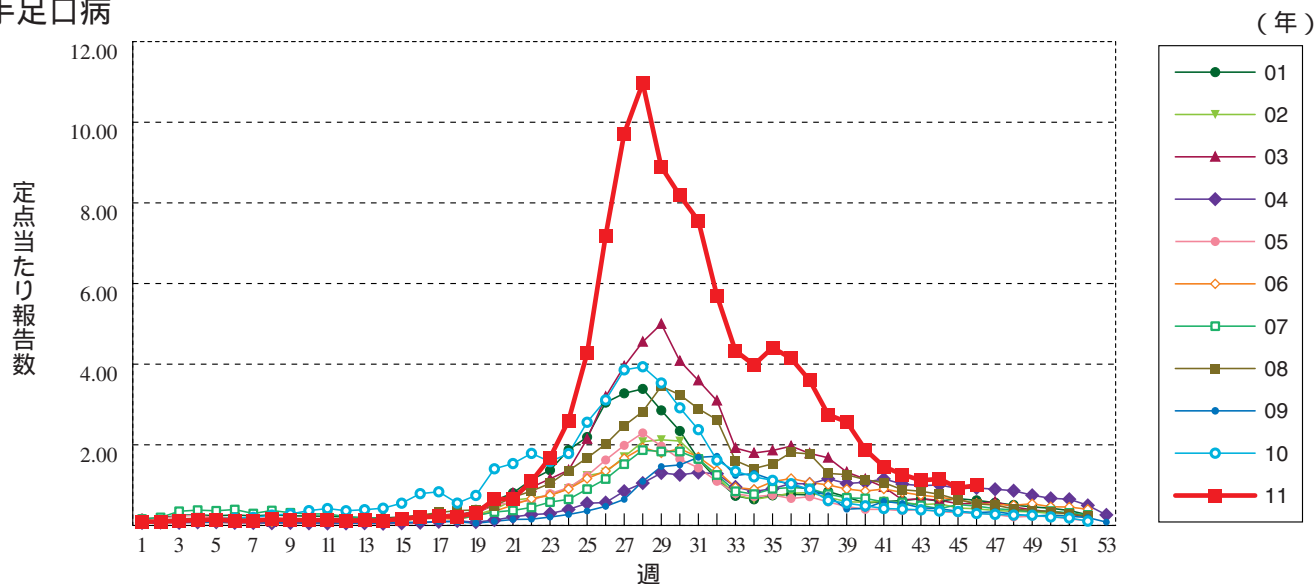
感染性胃腸炎



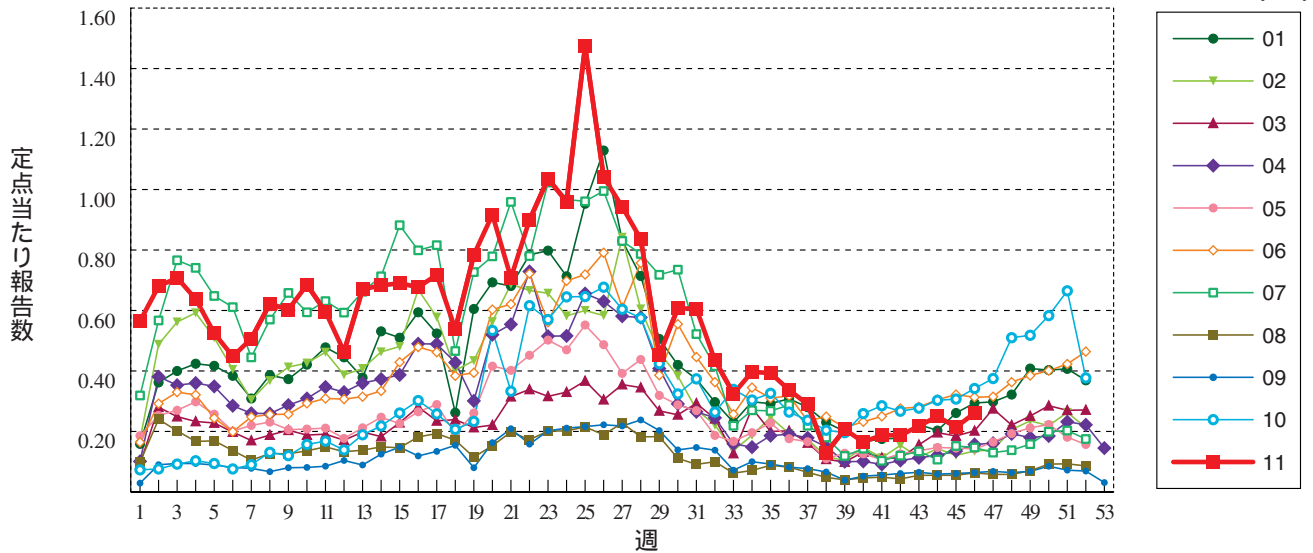
水痘



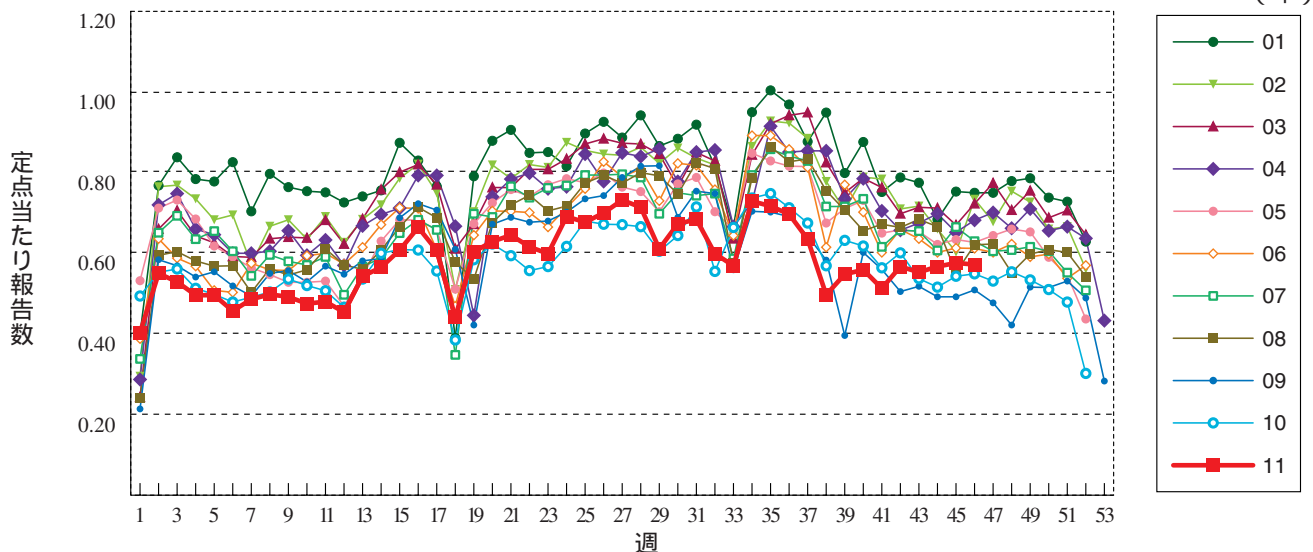
手足口病



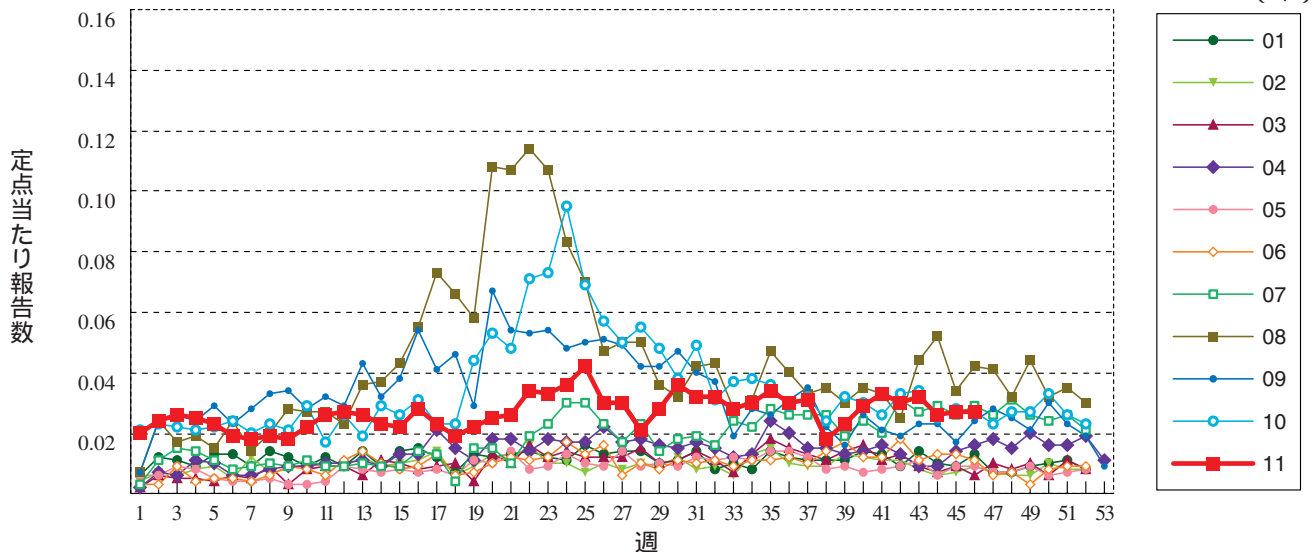
伝染性紅斑



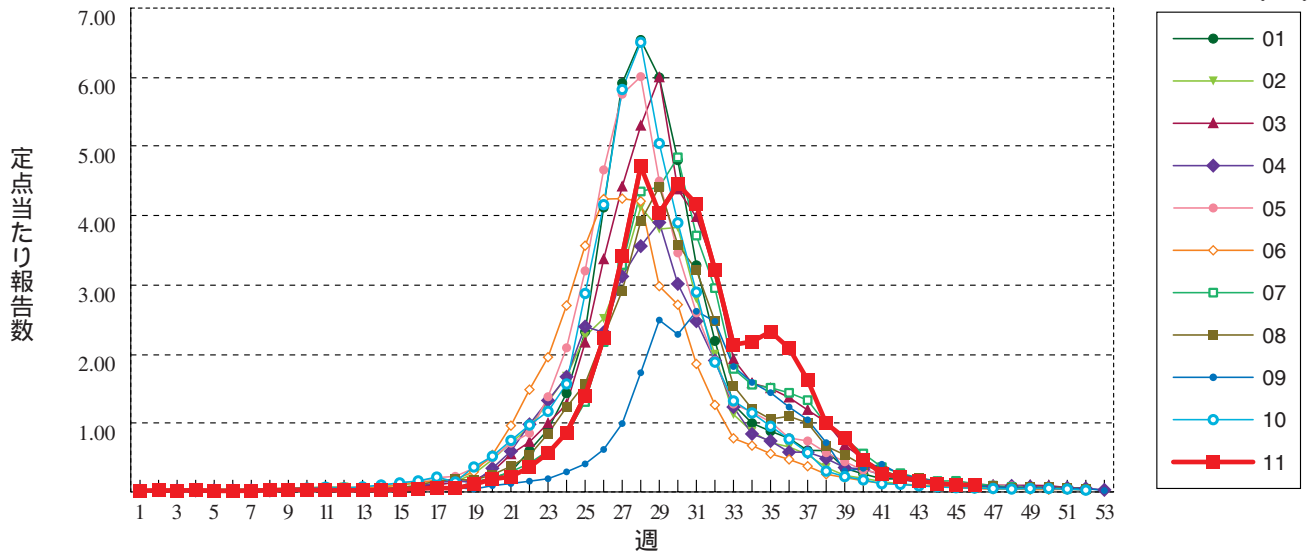
突発性発しん



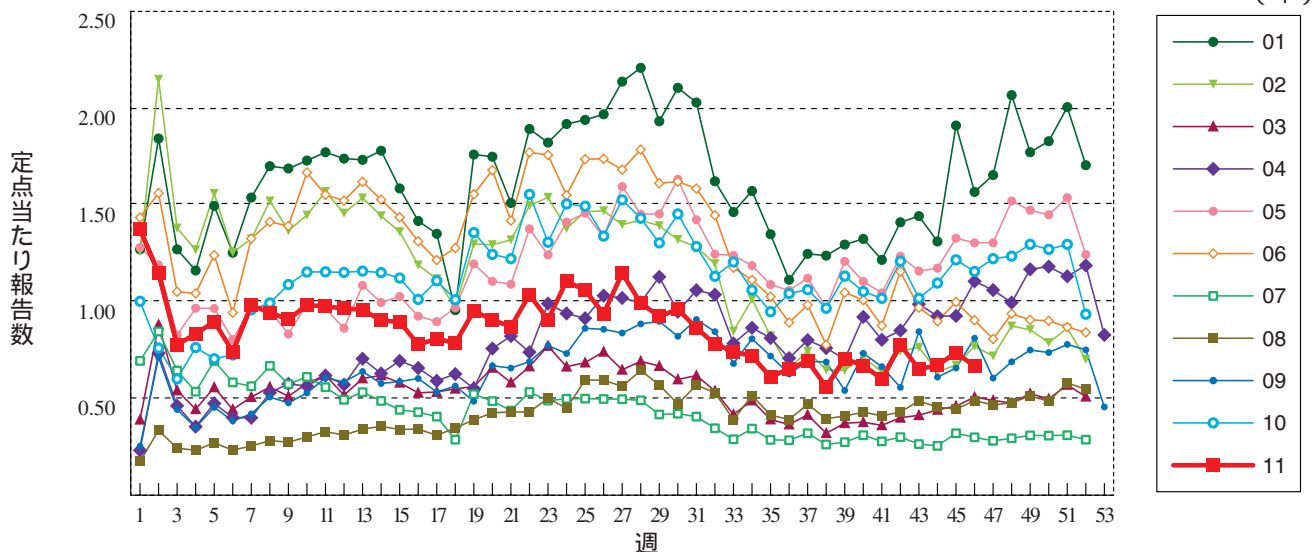
百日咳



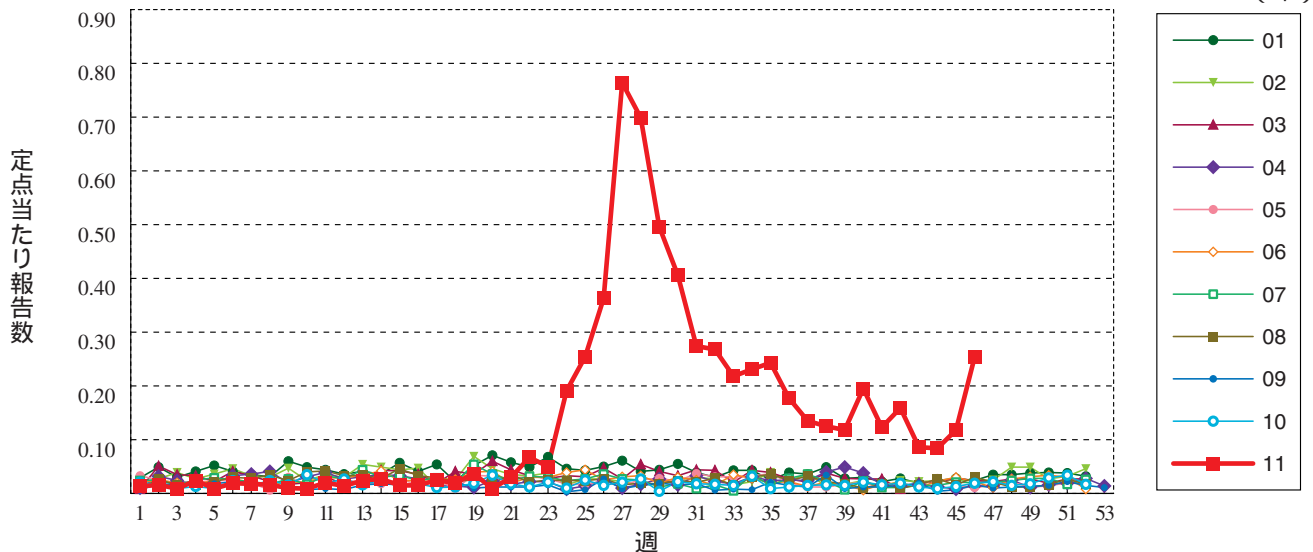
ヘルパンギーナ



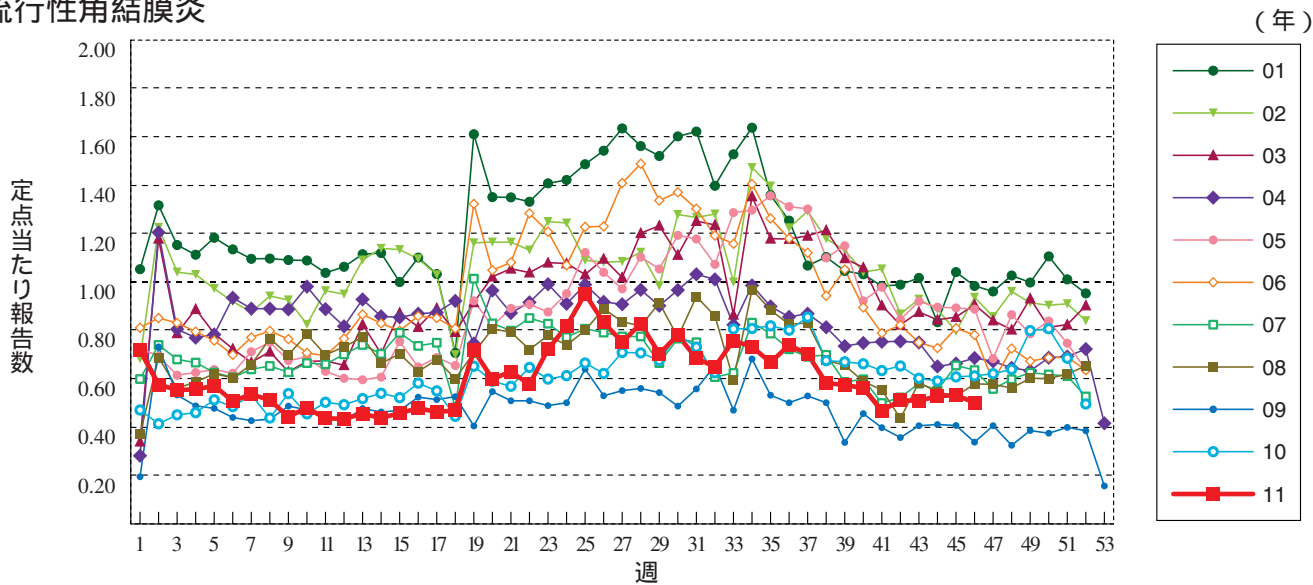
流行性耳下腺炎



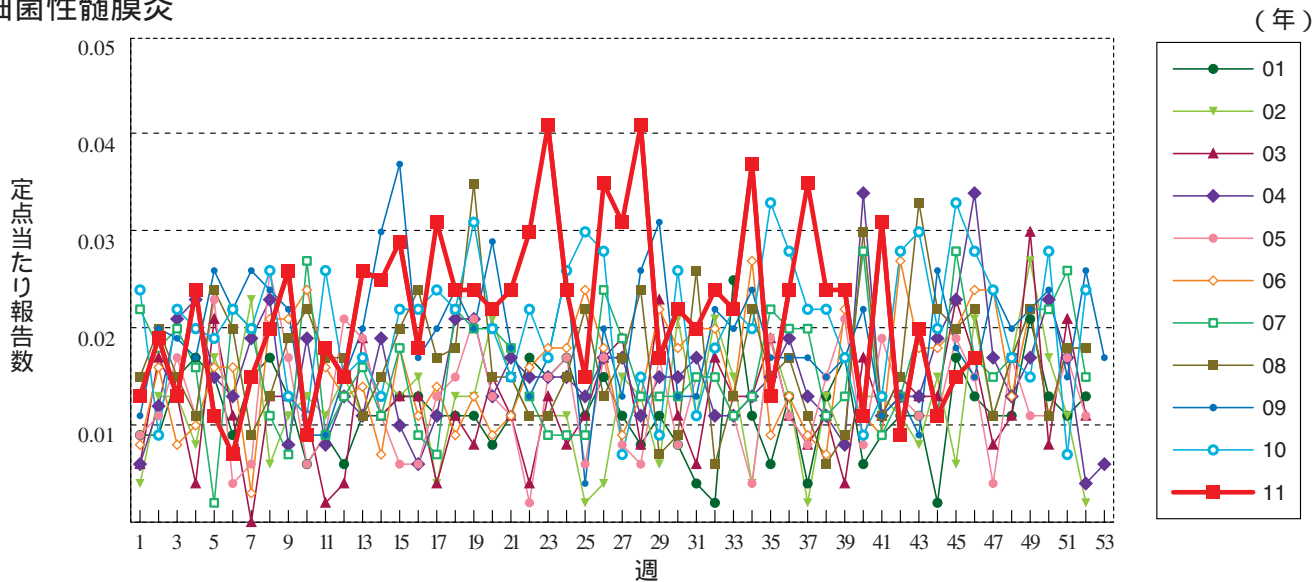
急性出血性結膜炎



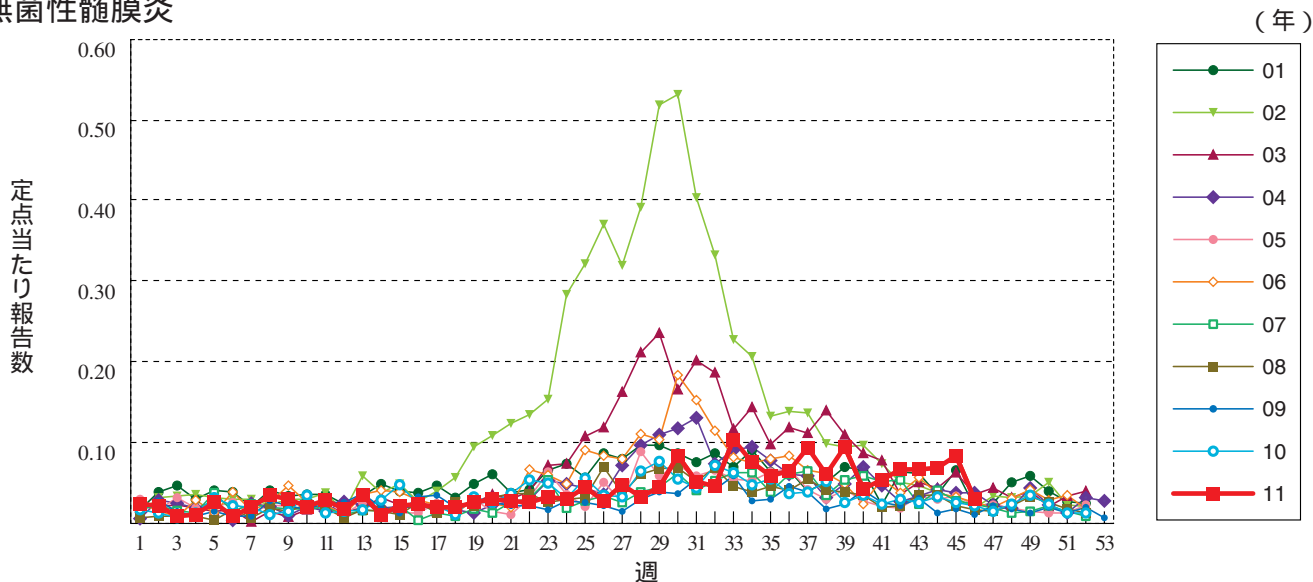
流行性角結膜炎



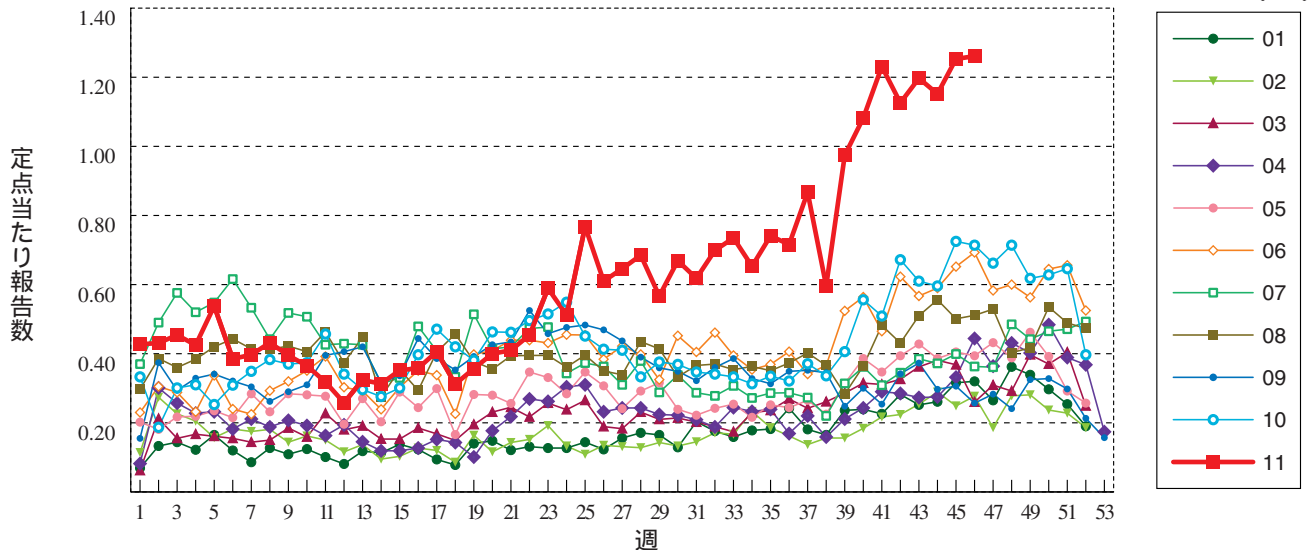
細菌性髄膜炎



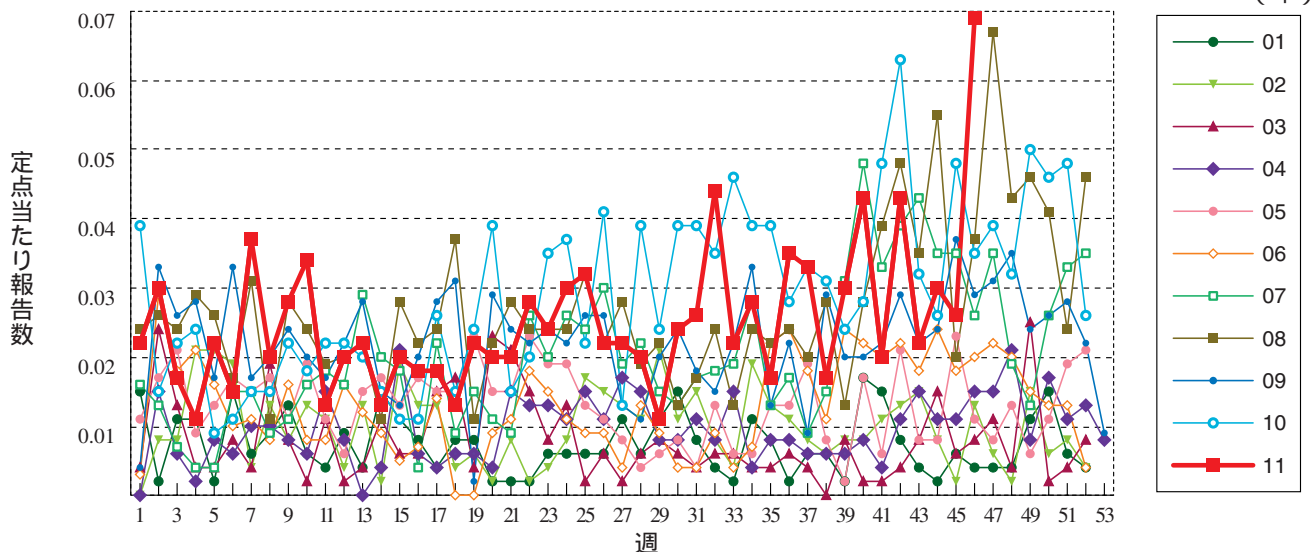
無菌性髄膜炎



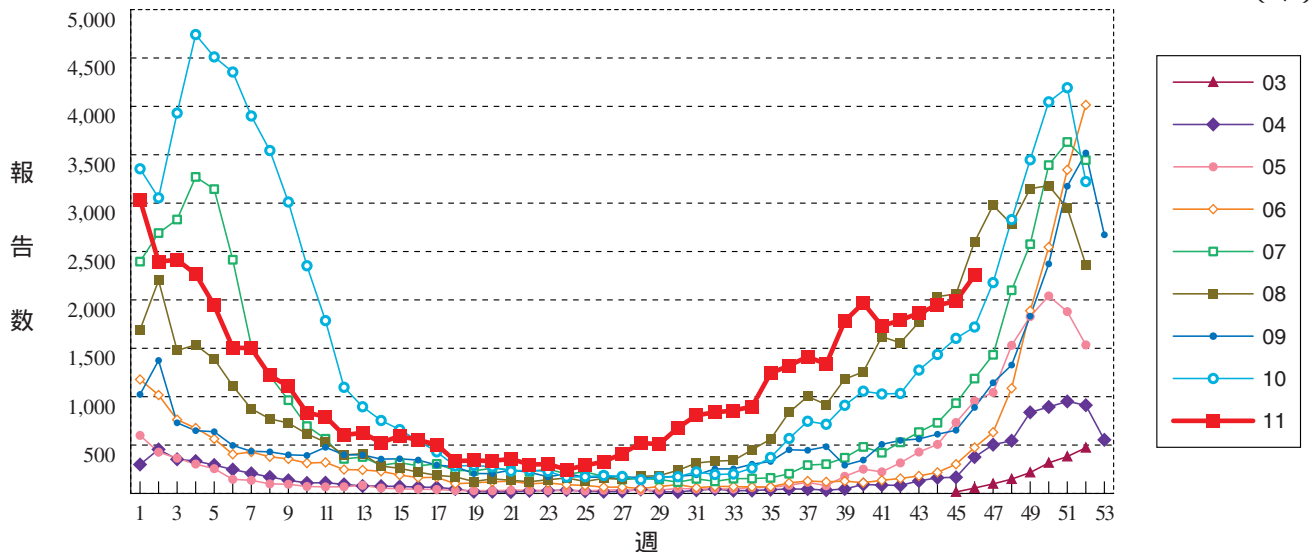
マイコプラズマ肺炎



クラミジア肺炎(オウム病を除く)



RSウイルス感染症 定点当たり報告数ではなく、報告数を示しています。





46週のデータ

注) 表中の報告数は11月24日集計分であり、その後の報告は次週以降の累積に反映されます。
 新型インフルエンザは掲載していません。

報告数・累積報告数、疾病・都道府県別

2011年46週

	エボラ出血熱		クリミア・コンゴ出血熱		痘 瘡		南米出血熱		ペ ー ス ト		マールブルグ病		ラッサ熱		急性灰白髄炎		結 核	
	報告数	累積	報告数	累積	報告数	累積	報告数	累積	報告数	累積	報告数	累積	報告数	累積	報告数	累積	報告数	累積
総 数	-	-	-	-	-	-	-	-	-	-	-	-	-	-	-	1	400	27001
北海道	-	-	-	-	-	-	-	-	-	-	-	-	-	-	-	-	6	884
青森県	-	-	-	-	-	-	-	-	-	-	-	-	-	-	-	-	9	378
岩手県	-	-	-	-	-	-	-	-	-	-	-	-	-	-	-	-	2	191
宮城県	-	-	-	-	-	-	-	-	-	-	-	-	-	-	-	-	2	311
秋田県	-	-	-	-	-	-	-	-	-	-	-	-	-	-	-	-	2	211
山形県	-	-	-	-	-	-	-	-	-	-	-	-	-	-	-	-	6	269
福島県	-	-	-	-	-	-	-	-	-	-	-	-	-	-	-	-	26	294
茨城県	-	-	-	-	-	-	-	-	-	-	-	-	-	-	-	-	6	629
栃木県	-	-	-	-	-	-	-	-	-	-	-	-	-	-	-	-	4	314
群馬県	-	-	-	-	-	-	-	-	-	-	-	-	-	-	-	-	2	198
埼玉県	-	-	-	-	-	-	-	-	-	-	-	-	-	-	-	-	22	1351
千葉県	-	-	-	-	-	-	-	-	-	-	-	-	-	-	-	-	27	1320
東京都	-	-	-	-	-	-	-	-	-	-	-	-	-	-	1	66	4353	
神奈川県	-	-	-	-	-	-	-	-	-	-	-	-	-	-	-	-	18	1881
新潟県	-	-	-	-	-	-	-	-	-	-	-	-	-	-	-	-	5	334
富山県	-	-	-	-	-	-	-	-	-	-	-	-	-	-	-	-	5	209
石川県	-	-	-	-	-	-	-	-	-	-	-	-	-	-	-	-	5	240
福井県	-	-	-	-	-	-	-	-	-	-	-	-	-	-	-	-	2	156
山梨県	-	-	-	-	-	-	-	-	-	-	-	-	-	-	-	-	-	123
長野県	-	-	-	-	-	-	-	-	-	-	-	-	-	-	-	-	6	350
岐阜県	-	-	-	-	-	-	-	-	-	-	-	-	-	-	-	-	5	517
静岡県	-	-	-	-	-	-	-	-	-	-	-	-	-	-	-	-	7	609
愛知県	-	-	-	-	-	-	-	-	-	-	-	-	-	-	-	-	21	1799
三重県	-	-	-	-	-	-	-	-	-	-	-	-	-	-	-	-	8	320
滋賀県	-	-	-	-	-	-	-	-	-	-	-	-	-	-	-	-	8	285
京都府	-	-	-	-	-	-	-	-	-	-	-	-	-	-	-	-	11	623
大阪府	-	-	-	-	-	-	-	-	-	-	-	-	-	-	-	-	14	1272
兵庫県	-	-	-	-	-	-	-	-	-	-	-	-	-	-	-	-	21	987
奈良県	-	-	-	-	-	-	-	-	-	-	-	-	-	-	-	-	1	302
和歌山県	-	-	-	-	-	-	-	-	-	-	-	-	-	-	-	-	-	420
鳥取県	-	-	-	-	-	-	-	-	-	-	-	-	-	-	-	-	-	120
島根県	-	-	-	-	-	-	-	-	-	-	-	-	-	-	-	-	5	216
岡山県	-	-	-	-	-	-	-	-	-	-	-	-	-	-	-	-	6	446
広島県	-	-	-	-	-	-	-	-	-	-	-	-	-	-	-	-	8	712
山口県	-	-	-	-	-	-	-	-	-	-	-	-	-	-	-	-	5	291
徳島県	-	-	-	-	-	-	-	-	-	-	-	-	-	-	-	-	9	227
香川県	-	-	-	-	-	-	-	-	-	-	-	-	-	-	-	-	-	156
愛媛県	-	-	-	-	-	-	-	-	-	-	-	-	-	-	-	-	5	260
高知県	-	-	-	-	-	-	-	-	-	-	-	-	-	-	-	-	1	171
福岡県	-	-	-	-	-	-	-	-	-	-	-	-	-	-	-	-	20	1086
佐賀県	-	-	-	-	-	-	-	-	-	-	-	-	-	-	-	-	4	334
長崎県	-	-	-	-	-	-	-	-	-	-	-	-	-	-	-	-	7	352
熊本県	-	-	-	-	-	-	-	-	-	-	-	-	-	-	-	-	1	330
大分県	-	-	-	-	-	-	-	-	-	-	-	-	-	-	-	-	6	275
宮崎県	-	-	-	-	-	-	-	-	-	-	-	-	-	-	-	-	2	235
鹿児島県	-	-	-	-	-	-	-	-	-	-	-	-	-	-	-	-	4	340
沖縄県	-	-	-	-	-	-	-	-	-	-	-	-	-	-	-	-	-	320

*病原体がSARSコロナウイルスであるものに限る。

報告数・累積報告数, 疾病・都道府県別

2011年46週

	ジフテリア		重症急性 呼吸器症候群*		鳥インフル エンザ (H5N1)		コレラ		細菌性赤痢		腸管出血性 大腸菌感染症		腸チフス		パラチフス		E型肝炎	
	報告数	累積	報告数	累積	報告数	累積	報告数	累積	報告数	累積	報告数	累積	報告数	累積	報告数	累積	報告数	累積
総 数	-	-	-	-	-	-	10	3	274	54	3675	-	21	-	20	1	51	
北海道	-	-	-	-	-	-	-	-	-	-	119	-	-	-	-	-	11	
青森県	-	-	-	-	-	-	-	-	2	-	23	-	-	-	-	-	-	
岩手県	-	-	-	-	-	-	-	-	-	-	126	-	-	-	-	-	-	
宮城県	-	-	-	-	-	-	-	-	8	3	120	-	-	-	-	-	-	
秋田県	-	-	-	-	-	-	-	-	2	1	26	-	-	-	-	-	-	
山形県	-	-	-	-	-	-	-	-	12	-	307	-	-	-	-	-	1	
福島県	-	-	-	-	-	-	-	-	23	-	48	-	-	-	-	-	1	
茨城県	-	-	-	-	-	-	-	1	6	1	47	-	1	-	-	-	-	
栃木県	-	-	-	-	-	-	-	-	1	-	69	-	2	-	-	-	-	
群馬県	-	-	-	-	-	-	-	-	1	1	45	-	-	-	-	-	-	
埼玉県	-	-	-	-	-	-	-	-	7	14	122	-	1	-	-	-	1	
千葉県	-	-	-	-	-	-	-	1	15	-	196	-	-	-	2	-	3	
東京都	-	-	-	-	-	-	3	1	76	5	248	-	5	-	9	-	9	
神奈川県	-	-	-	-	-	-	3	-	25	1	118	-	-	-	2	-	2	
新潟県	-	-	-	-	-	-	-	-	1	-	57	-	-	-	-	-	-	
富山県	-	-	-	-	-	-	-	-	-	-	189	-	-	-	1	-	-	
石川県	-	-	-	-	-	-	-	-	1	-	69	-	1	-	-	-	1	
福井県	-	-	-	-	-	-	1	-	1	-	26	-	-	-	-	-	1	
山梨県	-	-	-	-	-	-	-	-	-	-	10	-	-	-	-	-	-	
長野県	-	-	-	-	-	-	-	-	8	-	76	-	-	-	-	-	-	
岐阜県	-	-	-	-	-	-	-	-	-	-	84	-	-	-	-	-	1	
静岡県	-	-	-	-	-	-	-	-	9	2	73	-	-	-	-	-	2	
愛知県	-	-	-	-	-	-	1	-	14	1	117	-	1	-	2	-	2	
三重県	-	-	-	-	-	-	1	-	2	8	45	-	-	-	2	-	3	
滋賀県	-	-	-	-	-	-	-	-	3	1	69	-	-	-	-	-	-	
京都府	-	-	-	-	-	-	-	-	3	1	75	-	-	-	-	-	-	
大阪府	-	-	-	-	-	-	1	-	13	2	181	-	2	-	1	-	-	
兵庫県	-	-	-	-	-	-	-	-	5	-	112	-	1	-	-	-	2	
奈良県	-	-	-	-	-	-	-	-	-	1	24	-	-	-	-	-	-	
和歌山県	-	-	-	-	-	-	-	-	1	-	7	-	-	-	-	-	1	
鳥取県	-	-	-	-	-	-	-	-	-	-	15	-	-	-	-	-	-	
島根県	-	-	-	-	-	-	-	-	-	1	76	-	-	-	-	-	-	
岡山県	-	-	-	-	-	-	-	-	1	-	63	-	-	-	-	-	1	
広島県	-	-	-	-	-	-	-	-	11	-	69	-	1	-	-	1	1	
山口県	-	-	-	-	-	-	-	-	-	1	25	-	-	-	-	-	1	
徳島県	-	-	-	-	-	-	-	-	-	-	14	-	-	-	-	-	1	
香川県	-	-	-	-	-	-	-	-	1	-	11	-	-	-	-	-	-	
愛媛県	-	-	-	-	-	-	-	-	-	-	16	-	-	-	-	-	1	
高知県	-	-	-	-	-	-	-	-	-	-	3	-	-	-	-	-	-	
福岡県	-	-	-	-	-	-	-	-	17	-	147	-	2	-	-	-	3	
佐賀県	-	-	-	-	-	-	-	-	-	-	28	-	-	-	-	-	1	
長崎県	-	-	-	-	-	-	-	-	2	1	75	-	2	-	-	-	1	
熊本県	-	-	-	-	-	-	-	-	-	1	57	-	-	-	-	-	-	
大分県	-	-	-	-	-	-	-	-	-	-	44	-	1	-	-	-	-	
宮崎県	-	-	-	-	-	-	-	-	-	-	5	67	-	-	-	-	-	
鹿児島県	-	-	-	-	-	-	-	-	1	3	96	-	-	-	-	-	-	
沖縄県	-	-	-	-	-	-	-	-	2	-	41	-	1	-	1	-	-	

報告数・累積報告数, 疾病・都道府県別

2011年46週

	ウエストナイル熱		A型肝炎		エキノコックス症		黄熱		オウム病		オムスク出血熱		回帰熱		キャサナル森林病		Q熱	
	報告数	累積	報告数	累積	報告数	累積	報告数	累積	報告数	累積	報告数	累積	報告数	累積	報告数	累積	報告数	累積
総数	-	-	-	167	-	13	-	-	-	13	-	-	-	-	-	-	-	1
北海道	-	-	-	1	-	10	-	-	-	-	-	-	-	-	-	-	-	-
青森県	-	-	-	-	-	-	-	-	-	-	-	-	-	-	-	-	-	-
岩手県	-	-	-	3	-	-	-	-	-	-	-	-	-	-	-	-	-	-
宮城県	-	-	-	5	-	1	-	-	-	-	-	-	-	-	-	-	-	-
秋田県	-	-	-	-	-	-	-	-	-	-	-	-	-	-	-	-	-	-
山形県	-	-	-	-	-	-	-	-	-	1	-	-	-	-	-	-	-	-
福島県	-	-	-	1	-	-	-	-	-	-	-	-	-	-	-	-	-	-
茨城県	-	-	-	5	-	-	-	-	-	-	-	-	-	-	-	-	-	-
栃木県	-	-	-	2	-	-	-	-	-	-	-	-	-	-	-	-	-	1
群馬県	-	-	-	4	-	-	-	-	-	-	-	-	-	-	-	-	-	-
埼玉県	-	-	-	4	-	1	-	-	-	-	-	-	-	-	-	-	-	-
千葉県	-	-	-	50	-	-	-	-	-	-	-	-	-	-	-	-	-	-
東京都	-	-	-	25	-	1	-	-	-	3	-	-	-	-	-	-	-	-
神奈川県	-	-	-	9	-	-	-	-	-	1	-	-	-	-	-	-	-	-
新潟県	-	-	-	-	-	-	-	-	-	-	-	-	-	-	-	-	-	-
富山県	-	-	-	-	-	-	-	-	-	-	-	-	-	-	-	-	-	-
石川県	-	-	-	-	-	-	-	-	-	-	-	-	-	-	-	-	-	-
福井県	-	-	-	-	-	-	-	-	-	-	-	-	-	-	-	-	-	-
山梨県	-	-	-	1	-	-	-	-	-	-	-	-	-	-	-	-	-	-
長野県	-	-	-	2	-	-	-	-	-	-	-	-	-	-	-	-	-	-
岐阜県	-	-	-	-	-	-	-	-	-	-	-	-	-	-	-	-	-	-
静岡県	-	-	-	3	-	-	-	-	-	-	-	-	-	-	-	-	-	-
愛知県	-	-	-	3	-	-	-	-	-	-	-	-	-	-	-	-	-	-
三重県	-	-	-	4	-	-	-	-	-	-	-	-	-	-	-	-	-	-
滋賀県	-	-	-	-	-	-	-	-	-	-	-	-	-	-	-	-	-	-
京都府	-	-	-	1	-	-	-	-	-	1	-	-	-	-	-	-	-	-
大阪府	-	-	-	5	-	-	-	-	-	3	-	-	-	-	-	-	-	-
兵庫県	-	-	-	5	-	-	-	-	-	-	-	-	-	-	-	-	-	-
奈良県	-	-	-	-	-	-	-	-	-	-	-	-	-	-	-	-	-	-
和歌山県	-	-	-	1	-	-	-	-	-	-	-	-	-	-	-	-	-	-
鳥取県	-	-	-	-	-	-	-	-	-	2	-	-	-	-	-	-	-	-
島根県	-	-	-	-	-	-	-	-	-	-	-	-	-	-	-	-	-	-
岡山県	-	-	-	3	-	-	-	-	-	-	-	-	-	-	-	-	-	-
広島県	-	-	-	5	-	-	-	-	-	2	-	-	-	-	-	-	-	-
山口県	-	-	-	2	-	-	-	-	-	-	-	-	-	-	-	-	-	-
徳島県	-	-	-	-	-	-	-	-	-	-	-	-	-	-	-	-	-	-
香川県	-	-	-	-	-	-	-	-	-	-	-	-	-	-	-	-	-	-
愛媛県	-	-	-	2	-	-	-	-	-	-	-	-	-	-	-	-	-	-
高知県	-	-	-	-	-	-	-	-	-	-	-	-	-	-	-	-	-	-
福岡県	-	-	-	11	-	-	-	-	-	-	-	-	-	-	-	-	-	-
佐賀県	-	-	-	3	-	-	-	-	-	-	-	-	-	-	-	-	-	-
長崎県	-	-	-	2	-	-	-	-	-	-	-	-	-	-	-	-	-	-
熊本県	-	-	-	-	-	-	-	-	-	-	-	-	-	-	-	-	-	-
大分県	-	-	-	-	-	-	-	-	-	-	-	-	-	-	-	-	-	-
宮崎県	-	-	-	1	-	-	-	-	-	-	-	-	-	-	-	-	-	-
鹿児島県	-	-	-	4	-	-	-	-	-	-	-	-	-	-	-	-	-	-
沖縄県	-	-	-	-	-	-	-	-	-	-	-	-	-	-	-	-	-	-

報告数・累積報告数, 疾病・都道府県別

2011年46週

	狂犬病		コクシジ オイデス症		サル痘		腎症候性出血熱		西部ウマ脳炎		ダニ媒介脳炎		炭疽		チクングニア熱		つつが虫病	
	報告数	累積	報告数	累積	報告数	累積	報告数	累積	報告数	累積	報告数	累積	報告数	累積	報告数	累積	報告数	累積
総数	-	-	-	2	-	-	-	-	-	-	-	-	-	-	1	9	25	265
北海道	-	-	-	-	-	-	-	-	-	-	-	-	-	-	-	-	-	-
青森県	-	-	-	-	-	-	-	-	-	-	-	-	-	-	-	-	-	18
岩手県	-	-	-	-	-	-	-	-	-	-	-	-	-	-	-	-	-	9
宮城県	-	-	-	-	-	-	-	-	-	-	-	-	-	-	-	-	-	2
秋田県	-	-	-	-	-	-	-	-	-	-	-	-	-	-	-	-	1	28
山形県	-	-	-	-	-	-	-	-	-	-	-	-	-	-	-	-	1	23
福島県	-	-	-	-	-	-	-	-	-	-	-	-	-	-	-	-	3	32
茨城県	-	-	-	-	-	-	-	-	-	-	-	-	-	-	-	-	-	3
栃木県	-	-	-	-	-	-	-	-	-	-	-	-	-	-	-	-	-	-
群馬県	-	-	-	-	-	-	-	-	-	-	-	-	-	-	-	-	2	8
埼玉県	-	-	-	-	-	-	-	-	-	-	-	-	-	-	-	-	-	-
千葉県	-	-	-	-	-	-	-	-	-	-	-	-	-	-	1	3	1	9
東京都	-	-	-	2	-	-	-	-	-	-	-	-	-	-	-	-	1	8
神奈川県	-	-	-	-	-	-	-	-	-	-	-	-	-	-	-	1	6	22
新潟県	-	-	-	-	-	-	-	-	-	-	-	-	-	-	-	-	-	25
富山県	-	-	-	-	-	-	-	-	-	-	-	-	-	-	-	-	1	2
石川県	-	-	-	-	-	-	-	-	-	-	-	-	-	-	-	-	-	3
福井県	-	-	-	-	-	-	-	-	-	-	-	-	-	-	-	-	-	1
山梨県	-	-	-	-	-	-	-	-	-	-	-	-	-	-	-	-	-	-
長野県	-	-	-	-	-	-	-	-	-	-	-	-	-	-	-	-	-	6
岐阜県	-	-	-	-	-	-	-	-	-	-	-	-	-	-	-	-	3	8
静岡県	-	-	-	-	-	-	-	-	-	-	-	-	-	-	-	-	1	8
愛知県	-	-	-	-	-	-	-	-	-	-	-	-	-	-	2	-	-	-
三重県	-	-	-	-	-	-	-	-	-	-	-	-	-	-	-	-	-	2
滋賀県	-	-	-	-	-	-	-	-	-	-	-	-	-	-	-	-	-	-
京都府	-	-	-	-	-	-	-	-	-	-	-	-	-	-	-	-	-	-
大阪府	-	-	-	-	-	-	-	-	-	-	-	-	-	-	-	1	-	-
兵庫県	-	-	-	-	-	-	-	-	-	-	-	-	-	-	-	-	-	2
奈良県	-	-	-	-	-	-	-	-	-	-	-	-	-	-	-	-	-	-
和歌山県	-	-	-	-	-	-	-	-	-	-	-	-	-	-	-	-	-	4
鳥取県	-	-	-	-	-	-	-	-	-	-	-	-	-	-	-	-	-	-
島根県	-	-	-	-	-	-	-	-	-	-	-	-	-	-	-	-	-	1
岡山県	-	-	-	-	-	-	-	-	-	-	-	-	-	-	-	-	-	2
広島県	-	-	-	-	-	-	-	-	-	-	-	-	-	-	-	-	1	9
山口県	-	-	-	-	-	-	-	-	-	-	-	-	-	-	-	-	-	-
徳島県	-	-	-	-	-	-	-	-	-	-	-	-	-	-	-	-	-	-
香川県	-	-	-	-	-	-	-	-	-	-	-	-	-	-	1	-	-	-
愛媛県	-	-	-	-	-	-	-	-	-	-	-	-	-	-	-	-	-	-
高知県	-	-	-	-	-	-	-	-	-	-	-	-	-	-	-	-	-	1
福岡県	-	-	-	-	-	-	-	-	-	-	-	-	-	-	-	-	-	3
佐賀県	-	-	-	-	-	-	-	-	-	-	-	-	-	-	-	-	-	1
長崎県	-	-	-	-	-	-	-	-	-	-	-	-	-	-	-	-	-	4
熊本県	-	-	-	-	-	-	-	-	-	-	-	-	-	-	-	-	2	3
大分県	-	-	-	-	-	-	-	-	-	-	-	-	-	-	-	-	-	3
宮崎県	-	-	-	-	-	-	-	-	-	-	-	-	-	-	1	1	1	3
鹿児島県	-	-	-	-	-	-	-	-	-	-	-	-	-	-	-	-	1	10
沖縄県	-	-	-	-	-	-	-	-	-	-	-	-	-	-	-	-	-	2

*鳥インフルエンザ H5N1 を除く。

報告数・累積報告数，疾病・都道府県別

2011年46週

	デング熱		東部ウマ脳炎		鳥インフルエンザ*		ニパウイルス感染症		日本紅斑熱		日本脳炎		ハンタウイルス肺症候群		Bウイルス病		鼻 疽	
	報告数	累積	報告数	累積	報告数	累積	報告数	累積	報告数	累積	報告数	累積	報告数	累積	報告数	累積	報告数	累積
総 数	-	90	-	-	-	-	-	-	2	154	-	8	-	-	-	-	-	-
北海道	-	10	-	-	-	-	-	-	-	-	-	-	-	-	-	-	-	-
青森県	-	-	-	-	-	-	-	-	-	-	-	-	-	-	-	-	-	-
岩手県	-	1	-	-	-	-	-	-	-	-	-	-	-	-	-	-	-	-
宮城県	-	-	-	-	-	-	-	-	-	-	-	-	-	-	-	-	-	-
秋田県	-	-	-	-	-	-	-	-	-	-	-	-	-	-	-	-	-	-
山形県	-	-	-	-	-	-	-	-	-	-	-	-	-	-	-	-	-	-
福島県	-	-	-	-	-	-	-	-	1	-	-	-	-	-	-	-	-	-
茨城県	-	1	-	-	-	-	-	-	-	-	-	-	-	-	-	-	-	-
栃木県	-	-	-	-	-	-	-	-	-	-	-	-	-	-	-	-	-	-
群馬県	-	2	-	-	-	-	-	-	-	-	-	-	-	-	-	-	-	-
埼玉県	-	4	-	-	-	-	-	-	-	-	-	-	-	-	-	-	-	-
千葉県	-	4	-	-	-	-	-	-	3	-	-	-	-	-	-	-	-	-
東京都	-	19	-	-	-	-	-	-	1	-	1	-	-	-	-	-	-	-
神奈川県	-	4	-	-	-	-	-	-	-	-	-	-	-	-	-	-	-	-
新潟県	-	-	-	-	-	-	-	-	-	-	-	-	-	-	-	-	-	-
富山県	-	-	-	-	-	-	-	-	-	-	-	-	-	-	-	-	-	-
石川県	-	-	-	-	-	-	-	-	-	-	-	-	-	-	-	-	-	-
福井県	-	-	-	-	-	-	-	-	-	-	-	-	-	-	-	-	-	-
山梨県	-	1	-	-	-	-	-	-	-	-	-	-	-	-	-	-	-	-
長野県	-	-	-	-	-	-	-	-	-	-	-	-	-	-	-	-	-	-
岐阜県	-	-	-	-	-	-	-	-	-	-	-	-	-	-	-	-	-	-
静岡県	-	2	-	-	-	-	-	-	-	-	-	-	-	-	-	-	-	-
愛知県	-	9	-	-	-	-	-	-	3	-	-	-	-	-	-	-	-	-
三重県	-	1	-	-	-	-	-	-	25	-	-	-	-	-	-	-	-	-
滋賀県	-	1	-	-	-	-	-	-	-	-	-	-	-	-	-	-	-	-
京都府	-	3	-	-	-	-	-	-	-	-	-	-	-	-	-	-	-	-
大阪府	-	12	-	-	-	-	-	-	-	-	-	-	-	-	-	-	-	-
兵庫県	-	4	-	-	-	-	-	-	1	-	-	-	-	-	-	-	-	-
奈良県	-	-	-	-	-	-	-	-	-	-	-	-	-	-	-	-	-	-
和歌山県	-	-	-	-	-	-	-	-	1	19	-	-	-	-	-	-	-	-
鳥取県	-	-	-	-	-	-	-	-	1	-	-	-	-	-	-	-	-	-
島根県	-	-	-	-	-	-	-	-	8	-	-	-	-	-	-	-	-	-
岡山県	-	-	-	-	-	-	-	-	3	-	-	-	-	-	-	-	-	-
広島県	-	1	-	-	-	-	-	-	20	-	-	-	-	-	-	-	-	-
山口県	-	1	-	-	-	-	-	-	-	-	1	-	-	-	-	-	-	-
徳島県	-	1	-	-	-	-	-	-	9	-	-	-	-	-	-	-	-	-
香川県	-	1	-	-	-	-	-	-	1	-	-	-	-	-	-	-	-	-
愛媛県	-	-	-	-	-	-	-	-	12	-	-	-	-	-	-	-	-	-
高知県	-	-	-	-	-	-	-	-	15	-	-	-	-	-	-	-	-	-
福岡県	-	3	-	-	-	-	-	-	1	-	4	-	-	-	-	-	-	-
佐賀県	-	-	-	-	-	-	-	-	1	-	-	-	-	-	-	-	-	-
長崎県	-	-	-	-	-	-	-	1	6	-	1	-	-	-	-	-	-	-
熊本県	-	-	-	-	-	-	-	-	12	-	-	-	-	-	-	-	-	-
大分県	-	2	-	-	-	-	-	-	-	-	-	-	-	-	-	-	-	-
宮崎県	-	-	-	-	-	-	-	-	4	-	-	-	-	-	-	-	-	-
鹿児島県	-	-	-	-	-	-	-	-	8	-	-	-	-	-	-	-	-	-
沖縄県	-	3	-	-	-	-	-	-	-	-	1	-	-	-	-	-	-	-

報告数・累積報告数, 疾病・都道府県別

2011年46週

	ブルセラ症		ベネズエラ ウマ脳炎		ヘンドラウイルス 感染症		発しんチフス		ポツリヌス症		マラリア		野 兎 病		ライム病		リッサウイルス 感染症	
	報告数	累積	報告数	累積	報告数	累積	報告数	累積	報告数	累積	報告数	累積	報告数	累積	報告数	累積	報告数	累積
総 数	-	-	-	-	-	-	-	-	1	5	1	71	-	-	-	7	-	-
北海道	-	-	-	-	-	-	-	-	-	-	-	1	-	-	-	1	-	-
青森県	-	-	-	-	-	-	-	-	-	-	-	-	-	-	-	-	-	-
岩手県	-	-	-	-	-	-	-	-	-	-	-	-	-	-	-	-	-	-
宮城県	-	-	-	-	-	-	-	-	-	-	-	1	-	-	-	-	-	-
秋田県	-	-	-	-	-	-	-	-	-	-	-	-	-	-	-	-	-	-
山形県	-	-	-	-	-	-	-	-	-	-	-	-	-	-	-	-	-	-
福島県	-	-	-	-	-	-	-	-	-	-	-	1	-	-	-	1	-	-
茨城県	-	-	-	-	-	-	-	-	-	-	-	2	-	-	-	1	-	-
栃木県	-	-	-	-	-	-	-	-	-	-	-	2	-	-	-	-	-	-
群馬県	-	-	-	-	-	-	-	-	-	-	-	-	-	-	-	-	-	-
埼玉県	-	-	-	-	-	-	-	-	-	-	-	1	-	-	-	-	-	-
千葉県	-	-	-	-	-	-	-	-	-	-	-	2	-	-	-	-	-	-
東京都	-	-	-	-	-	-	-	-	-	-	-	23	-	-	-	3	-	-
神奈川県	-	-	-	-	-	-	-	-	-	-	-	6	-	-	-	-	-	-
新潟県	-	-	-	-	-	-	-	-	-	-	-	-	-	-	-	-	-	-
富山県	-	-	-	-	-	-	-	-	-	-	-	1	-	-	-	-	-	-
石川県	-	-	-	-	-	-	-	-	-	-	-	1	-	-	-	-	-	-
福井県	-	-	-	-	-	-	-	-	-	-	-	-	-	-	-	-	-	-
山梨県	-	-	-	-	-	-	-	-	-	-	-	-	-	-	-	-	-	-
長野県	-	-	-	-	-	-	-	-	-	-	-	2	-	-	-	1	-	-
岐阜県	-	-	-	-	-	-	-	-	-	-	-	-	-	-	-	-	-	-
静岡県	-	-	-	-	-	-	-	-	-	-	-	1	-	-	-	-	-	-
愛知県	-	-	-	-	-	-	-	-	1	-	6	-	-	-	-	-	-	-
三重県	-	-	-	-	-	-	-	-	-	-	-	-	-	-	-	-	-	-
滋賀県	-	-	-	-	-	-	-	-	-	-	-	-	-	-	-	-	-	-
京都府	-	-	-	-	-	-	-	-	-	-	-	1	-	-	-	-	-	-
大阪府	-	-	-	-	-	-	-	-	-	-	-	4	-	-	-	-	-	-
兵庫県	-	-	-	-	-	-	-	-	-	-	1	3	-	-	-	-	-	-
奈良県	-	-	-	-	-	-	-	-	-	-	-	-	-	-	-	-	-	-
和歌山県	-	-	-	-	-	-	-	-	-	-	-	-	-	-	-	-	-	-
鳥取県	-	-	-	-	-	-	-	-	-	-	-	-	-	-	-	-	-	-
島根県	-	-	-	-	-	-	-	-	-	-	-	-	-	-	-	-	-	-
岡山県	-	-	-	-	-	-	-	-	-	1	-	-	-	-	-	-	-	-
広島県	-	-	-	-	-	-	-	-	1	2	-	-	-	-	-	-	-	-
山口県	-	-	-	-	-	-	-	-	-	-	-	-	-	-	-	-	-	-
徳島県	-	-	-	-	-	-	-	-	-	-	-	1	-	-	-	-	-	-
香川県	-	-	-	-	-	-	-	-	-	-	-	-	-	-	-	-	-	-
愛媛県	-	-	-	-	-	-	-	-	-	1	-	6	-	-	-	-	-	-
高知県	-	-	-	-	-	-	-	-	-	-	-	1	-	-	-	-	-	-
福岡県	-	-	-	-	-	-	-	-	-	-	-	-	-	-	-	-	-	-
佐賀県	-	-	-	-	-	-	-	-	-	-	-	-	-	-	-	-	-	-
長崎県	-	-	-	-	-	-	-	-	-	-	-	1	-	-	-	-	-	-
熊本県	-	-	-	-	-	-	-	-	-	-	-	3	-	-	-	-	-	-
大分県	-	-	-	-	-	-	-	-	-	-	-	-	-	-	-	-	-	-
宮崎県	-	-	-	-	-	-	-	-	-	-	-	-	-	-	-	-	-	-
鹿児島県	-	-	-	-	-	-	-	-	-	-	-	-	-	-	-	-	-	-
沖縄県	-	-	-	-	-	-	-	-	-	-	-	1	-	-	-	-	-	-

*E型肝炎およびA型肝炎を除く。

**ウエストナイル脳炎、西部ウマ脳炎、ダニ媒介脳炎、東部ウマ脳炎、日本脳炎、ペネズエラウマ脳炎およびリフトバレー熱を除く。

報告数・累積報告数、疾病・都道府県別

2011年46週

	リフトバレー熱		類鼻疽		レジオネラ症		レプトスピラ症		ロッキー山 紅斑熱		アメーバ赤痢		ウイルス性肝炎*		急性脳炎**		クリプト スポリジウム症	
	報告数	累積	報告数	累積	報告数	累積	報告数	累積	報告数	累積	報告数	累積	報告数	累積	報告数	累積	報告数	累積
総 数	-	-	-	3	9	710	-	24	-	-	13	733	1	214	-	221	-	8
北海道	-	-	-	1	1	18	-	-	-	-	-	14	-	3	-	6	-	1
青森県	-	-	-	-	-	2	-	-	-	-	-	2	-	-	-	3	-	-
岩手県	-	-	-	-	-	13	-	-	-	-	-	8	-	-	-	3	-	-
宮城県	-	-	-	-	2	12	-	-	-	-	-	10	-	5	-	-	-	-
秋田県	-	-	-	-	-	5	-	-	-	-	-	1	-	2	-	-	-	-
山形県	-	-	-	-	-	4	-	-	-	-	-	-	-	-	-	2	-	-
福島県	-	-	-	-	-	6	-	-	-	-	1	12	-	1	-	-	-	-
茨城県	-	-	-	-	1	18	-	-	-	-	-	12	-	2	-	7	-	-
栃木県	-	-	-	-	-	12	-	-	-	-	-	7	-	1	-	10	-	-
群馬県	-	-	-	-	-	12	-	-	-	-	-	9	-	3	-	2	-	-
埼玉県	-	-	-	-	-	34	-	-	-	-	-	33	-	8	-	14	-	-
千葉県	-	-	-	-	2	31	-	-	-	-	1	48	-	8	-	19	-	1
東京都	-	-	-	-	-	62	-	5	-	-	4	156	-	34	-	17	-	2
神奈川県	-	-	-	1	1	55	-	-	-	-	2	75	-	11	-	11	-	-
新潟県	-	-	-	1	-	26	-	-	-	-	-	8	-	3	-	12	-	-
富山県	-	-	-	-	-	24	-	-	-	-	-	5	-	4	-	1	-	-
石川県	-	-	-	-	-	16	-	-	-	-	-	6	-	-	-	2	-	-
福井県	-	-	-	-	-	13	-	-	-	-	-	-	-	4	-	1	-	-
山梨県	-	-	-	-	-	6	-	1	-	-	-	2	-	1	-	1	-	-
長野県	-	-	-	-	-	15	-	-	-	-	-	10	1	4	-	6	-	-
岐阜県	-	-	-	-	-	18	-	-	-	-	-	8	-	2	-	2	-	-
静岡県	-	-	-	-	-	15	-	-	-	-	-	18	-	-	-	14	-	-
愛知県	-	-	-	-	-	33	-	-	-	-	2	39	-	8	-	11	-	-
三重県	-	-	-	-	-	6	-	1	-	-	-	9	-	7	-	5	-	3
滋賀県	-	-	-	-	-	10	-	-	-	-	-	2	-	1	-	1	-	-
京都府	-	-	-	-	-	13	-	-	-	-	-	21	-	8	-	7	-	-
大阪府	-	-	-	-	-	57	-	1	-	-	-	80	-	18	-	17	-	1
兵庫県	-	-	-	-	-	39	-	-	-	-	2	29	-	14	-	9	-	-
奈良県	-	-	-	-	-	9	-	-	-	-	1	11	-	-	-	-	-	-
和歌山県	-	-	-	-	-	2	-	-	-	-	-	4	-	-	-	-	-	-
鳥取県	-	-	-	-	-	1	-	-	-	-	-	2	-	1	-	1	-	-
島根県	-	-	-	-	1	5	-	1	-	-	-	2	-	-	-	-	-	-
岡山県	-	-	-	-	1	24	-	-	-	-	-	10	-	8	-	3	-	-
広島県	-	-	-	-	-	12	-	-	-	-	-	9	-	13	-	8	-	-
山口県	-	-	-	-	-	7	-	-	-	-	-	4	-	-	-	-	-	-
徳島県	-	-	-	-	-	2	-	-	-	-	-	3	-	1	-	-	-	-
香川県	-	-	-	-	-	7	-	-	-	-	-	4	-	3	-	2	-	-
愛媛県	-	-	-	-	-	2	-	1	-	-	-	7	-	7	-	1	-	-
高知県	-	-	-	-	-	6	-	4	-	-	-	1	-	-	-	3	-	-
福岡県	-	-	-	-	-	21	-	-	-	-	-	22	-	13	-	5	-	-
佐賀県	-	-	-	-	-	2	-	-	-	-	-	2	-	1	-	5	-	-
長崎県	-	-	-	-	-	9	-	1	-	-	-	1	-	2	-	-	-	-
熊本県	-	-	-	-	-	7	-	-	-	-	-	9	-	-	-	-	-	-
大分県	-	-	-	-	-	3	-	-	-	-	-	5	-	1	-	-	-	-
宮崎県	-	-	-	-	-	1	-	3	-	-	-	9	-	5	-	6	-	-
鹿児島県	-	-	-	-	-	7	-	1	-	-	-	2	-	1	-	4	-	-
沖縄県	-	-	-	-	-	8	-	5	-	-	-	2	-	6	-	-	-	-

報告数・累積報告数, 疾病・都道府県別

2011年46週

	クローンツェルト・ヤコブ病		劇症型溶血性レンサ球菌感染症		後天性免疫不全症候群		ジアルジア症		髄膜炎菌性髄膜炎		先天性風しん症候群		梅毒		破傷風		バンコマイシン耐性黄色ブドウ球菌感染症	
	報告数	累積	報告数	累積	報告数	累積	報告数	累積	報告数	累積	報告数	累積	報告数	累積	報告数	累積	報告数	累積
総数	3	122	3	178	18	1294	2	56	-	8	-	1	16	712	1	101	-	-
北海道	-	7	1	8	-	21	-	1	-	-	-	-	-	20	-	6	-	-
青森県	-	1	-	2	-	4	-	-	-	-	-	-	-	6	-	4	-	-
岩手県	-	1	-	1	-	2	-	-	-	-	-	-	-	-	-	2	-	-
宮城県	-	2	-	-	-	16	-	1	-	-	-	-	2	12	-	7	-	-
秋田県	-	1	-	1	-	3	-	-	-	-	-	-	-	4	1	2	-	-
山形県	-	-	-	1	-	1	-	-	-	-	-	-	-	2	-	1	-	-
福島県	-	-	-	1	-	4	-	-	-	-	-	-	-	1	-	1	-	-
茨城県	-	4	1	4	1	20	-	2	-	-	-	-	-	22	-	6	-	-
栃木県	-	1	1	1	-	20	-	-	-	-	-	-	1	7	-	1	-	-
群馬県	-	1	-	1	-	14	-	-	-	-	-	1	-	3	-	1	-	-
埼玉県	-	7	-	6	-	33	1	5	-	-	-	-	1	18	-	2	-	-
千葉県	-	6	-	6	-	43	-	1	-	1	-	-	-	21	-	1	-	-
東京都	-	13	-	27	6	351	-	10	-	2	-	-	5	207	-	7	-	-
神奈川県	-	4	-	9	1	74	-	6	-	-	-	-	-	37	-	1	-	-
新潟県	-	4	-	7	-	10	-	-	-	-	-	-	-	6	-	2	-	-
富山県	-	1	-	4	-	4	-	-	-	-	-	-	-	5	-	2	-	-
石川県	-	1	-	3	-	10	-	-	-	-	-	-	-	4	-	2	-	-
福井県	-	-	-	3	-	5	-	2	-	-	-	-	-	4	-	-	-	-
山梨県	-	3	-	2	-	6	-	-	-	-	-	-	-	-	-	-	-	-
長野県	-	-	-	6	1	18	-	1	-	-	-	-	-	7	-	3	-	-
岐阜県	-	1	-	3	-	28	-	2	-	-	-	-	-	13	-	3	-	-
静岡県	1	4	-	5	2	28	-	3	-	-	-	-	1	17	-	-	-	-
愛知県	-	3	-	11	1	97	-	3	-	-	-	-	-	41	-	5	-	-
三重県	-	2	-	2	-	11	-	1	-	1	-	-	-	5	-	1	-	-
滋賀県	-	2	-	2	-	4	-	1	-	-	-	-	-	6	-	1	-	-
京都府	1	5	-	4	1	12	-	2	-	-	-	-	-	10	-	-	-	-
大阪府	-	9	-	11	1	207	-	3	-	-	-	-	2	67	-	1	-	-
兵庫県	-	3	-	5	-	41	-	4	-	-	-	-	-	31	-	1	-	-
奈良県	-	1	-	-	1	12	-	1	-	-	-	-	-	3	-	-	-	-
和歌山県	-	2	-	3	-	8	-	1	-	-	-	-	-	4	-	2	-	-
鳥取県	-	-	-	1	-	1	-	-	-	-	-	-	-	4	-	1	-	-
島根県	-	2	-	1	-	3	-	-	-	-	-	-	-	1	-	2	-	-
岡山県	-	2	-	1	-	13	-	2	-	-	-	-	-	9	-	2	-	-
広島県	-	2	-	4	-	23	-	-	-	-	-	-	1	7	-	4	-	-
山口県	1	2	-	3	-	6	-	-	-	-	-	-	-	-	-	3	-	-
徳島県	-	1	-	-	-	5	-	-	-	-	-	-	-	1	-	1	-	-
香川県	-	2	-	2	-	8	-	-	-	-	-	-	-	2	-	-	-	-
愛媛県	-	4	-	-	-	9	-	-	-	-	-	-	-	-	-	-	-	-
高知県	-	-	-	1	-	3	-	1	-	-	-	-	-	3	-	1	-	-
福岡県	-	8	-	19	2	50	1	1	-	1	-	-	2	43	-	3	-	-
佐賀県	-	2	-	1	-	6	-	-	-	-	-	-	-	-	-	-	-	-
長崎県	-	1	-	1	-	7	-	1	-	-	-	-	-	7	-	4	-	-
熊本県	-	-	-	-	-	8	-	-	-	-	-	-	-	9	-	1	-	-
大分県	-	2	-	1	-	5	-	-	-	-	-	-	-	7	-	1	-	-
宮崎県	-	1	-	1	-	12	-	-	-	2	-	-	-	8	-	8	-	-
鹿児島県	-	3	-	-	-	11	-	-	-	1	-	-	1	19	-	4	-	-
沖縄県	-	1	-	3	1	17	-	1	-	-	-	-	-	9	-	1	-	-

報告数・累積報告数，疾病・都道府県別 2011年46週

	バンコマイシン耐性腸球菌感染症		風しん		麻しん	
	報告数	累積	報告数	累積	報告数	累積
総 数	2	57	2	345	5	422
北海道	-	1	-	18	-	8
青森県	-	1	-	-	-	2
岩手県	-	-	-	1	-	2
宮城県	-	1	-	1	-	1
秋田県	-	1	-	1	-	1
山形県	-	1	-	3	-	-
福島県	-	-	-	1	-	-
茨城県	-	-	-	10	-	-
栃木県	-	1	-	1	1	10
群馬県	-	1	-	-	-	5
埼玉県	-	1	-	7	-	28
千葉県	-	5	-	7	1	26
東京都	-	2	1	29	-	172
神奈川県	1	12	-	62	1	38
新潟県	-	1	-	5	-	3
富山県	-	-	-	2	-	-
石川県	-	-	-	1	-	-
福井県	-	-	-	2	-	1
山梨県	-	-	-	-	-	2
長野県	-	1	-	1	-	1
岐阜県	-	2	-	2	1	3
静岡県	-	-	-	4	-	8
愛知県	-	-	-	12	-	30
三重県	-	1	-	7	-	1
滋賀県	-	-	-	2	-	1
京都府	-	1	-	1	-	3
大阪府	-	9	-	50	-	12
兵庫県	-	2	-	7	-	13
奈良県	-	-	-	1	-	2
和歌山県	-	-	-	-	-	-
鳥取県	-	-	-	1	-	1
島根県	-	-	-	1	-	-
岡山県	-	-	-	1	-	4
広島県	-	1	-	13	1	25
山口県	-	-	-	1	-	-
徳島県	-	-	-	-	-	1
香川県	-	-	-	3	-	1
愛媛県	-	1	-	1	-	3
高知県	-	-	-	-	-	-
福岡県	-	3	1	74	-	6
佐賀県	-	-	-	2	-	-
長崎県	-	-	-	3	-	3
熊本県	1	5	-	2	-	-
大分県	-	-	-	2	-	1
宮崎県	-	-	-	1	-	1
鹿児島県	-	1	-	2	-	3
沖縄県	-	2	-	-	-	-

*鳥インフルエンザを除く。

報告数・定点当り報告数, 疾病・都道府県別

2011年46週

	インフルエンザ*		咽頭結膜熱		A群溶血性 レンサ球菌咽頭炎		感染性胃腸炎		水痘		手足口病		伝染性紅斑		突発性発しん		百日咳	
	報告数	定点当り	報告数	定点当り	報告数	定点当り	報告数	定点当り	報告数	定点当り	報告数	定点当り	報告数	定点当り	報告数	定点当り	報告数	定点当り
総数	1012	0.21	800	0.26	5375	1.71	14736	4.70	4500	1.44	3108	0.99	819	0.26	1793	0.57	86	0.03
北海道	2	0.01	177	1.24	521	3.64	382	2.67	262	1.83	126	0.88	29	0.20	51	0.36	4	0.03
青森県	1	0.02	4	0.10	36	0.86	67	1.60	65	1.55	16	0.38	3	0.07	18	0.43	-	-
岩手県	8	0.13	1	0.03	62	1.55	326	8.15	92	2.30	9	0.23	11	0.28	16	0.40	4	0.10
宮城県	148	1.57	5	0.08	83	1.41	346	5.86	114	1.93	129	2.19	3	0.05	34	0.58	-	-
秋田県	8	0.15	24	0.71	48	1.41	223	6.56	56	1.65	14	0.41	8	0.24	16	0.47	-	-
山形県	3	0.06	13	0.43	55	1.83	153	5.10	84	2.80	27	0.90	7	0.23	17	0.57	1	0.03
福島県	6	0.08	18	0.38	88	1.83	198	4.13	90	1.88	96	2.00	58	1.21	22	0.46	-	-
茨城県	4	0.03	11	0.15	86	1.15	194	2.59	73	0.97	41	0.55	3	0.04	28	0.37	1	0.01
栃木県	2	0.03	4	0.08	35	0.73	85	1.77	71	1.48	64	1.33	2	0.04	26	0.54	6	0.13
群馬県	33	0.33	11	0.18	89	1.46	304	4.98	101	1.66	49	0.80	11	0.18	38	0.62	1	0.02
埼玉県	26	0.10	38	0.24	303	1.89	936	5.85	275	1.72	126	0.79	21	0.13	99	0.62	5	0.03
千葉県	29	0.14	14	0.11	258	2.00	496	3.84	166	1.29	147	1.14	15	0.12	80	0.62	8	0.06
東京都	36	0.09	60	0.23	521	2.00	1677	6.45	359	1.38	146	0.56	65	0.25	160	0.62	8	0.03
神奈川県	22	0.07	21	0.11	273	1.37	1006	5.03	226	1.13	134	0.67	47	0.24	134	0.67	1	0.01
新潟県	1	0.01	77	1.28	105	1.75	135	2.25	99	1.65	53	0.88	8	0.13	24	0.40	2	0.03
富山県	3	0.06	11	0.38	92	3.17	114	3.93	43	1.48	72	2.48	-	-	15	0.52	-	-
石川県	3	0.06	3	0.10	64	2.21	91	3.14	75	2.59	53	1.83	5	0.17	18	0.62	-	-
福井県	8	0.25	3	0.14	80	3.64	142	6.45	79	3.59	15	0.68	5	0.23	7	0.32	1	0.05
山梨県	-	-	6	0.25	16	0.67	65	2.71	26	1.08	11	0.46	1	0.04	6	0.25	-	-
長野県	21	0.24	3	0.05	121	2.20	213	3.87	123	2.24	47	0.85	48	0.87	32	0.58	2	0.04
岐阜県	50	0.57	5	0.09	40	0.75	184	3.47	65	1.23	30	0.57	9	0.17	21	0.40	1	0.02
静岡県	11	0.09	6	0.07	166	1.98	405	4.82	69	0.82	66	0.79	17	0.20	54	0.64	1	0.01
愛知県	129	0.66	18	0.10	304	1.68	552	3.05	198	1.09	262	1.45	78	0.43	109	0.60	3	0.02
三重県	29	0.40	14	0.31	50	1.11	194	4.31	79	1.76	51	1.13	5	0.11	19	0.42	1	0.02
滋賀県	8	0.15	3	0.09	40	1.25	103	3.22	39	1.22	80	2.50	3	0.09	21	0.66	1	0.03
京都府	8	0.07	4	0.06	50	0.70	148	2.08	70	0.99	75	1.06	7	0.10	17	0.24	-	-
大阪府	58	0.19	21	0.11	355	1.81	771	3.93	273	1.39	166	0.85	46	0.23	104	0.53	4	0.02
兵庫県	86	0.43	33	0.26	142	1.11	627	4.90	179	1.40	166	1.30	38	0.30	66	0.52	1	0.01
奈良県	-	-	14	0.40	51	1.46	90	2.57	50	1.43	36	1.03	7	0.20	15	0.43	1	0.03
和歌山県	1	0.02	6	0.19	20	0.65	34	1.10	34	1.10	33	1.06	14	0.45	10	0.32	-	-
鳥取県	6	0.21	4	0.21	32	1.68	48	2.53	25	1.32	101	5.32	6	0.32	8	0.42	-	-
島根県	1	0.03	2	0.09	23	1.00	228	9.91	30	1.30	58	2.52	15	0.65	19	0.83	-	-
岡山県	15	0.18	9	0.17	31	0.57	293	5.43	42	0.78	111	2.06	15	0.28	30	0.56	1	0.02
広島県	14	0.12	15	0.21	112	1.56	308	4.28	138	1.92	74	1.03	20	0.28	36	0.50	12	0.17
山口県	24	0.35	7	0.15	104	2.17	558	11.63	75	1.56	24	0.50	16	0.33	48	1.00	-	-
徳島県	22	0.58	12	0.52	26	1.13	133	5.78	47	2.04	23	1.00	31	1.35	12	0.52	-	-
香川県	15	0.31	3	0.10	17	0.57	367	12.23	9	0.30	59	1.97	12	0.40	12	0.40	2	0.07
愛媛県	12	0.20	2	0.05	50	1.35	289	7.81	64	1.73	85	2.30	35	0.95	22	0.59	-	-
高知県	1	0.02	3	0.10	25	0.83	81	2.70	15	0.50	27	0.90	21	0.70	18	0.60	1	0.03
福岡県	29	0.15	57	0.48	316	2.63	712	5.93	141	1.18	5	0.04	3	0.03	83	0.69	9	0.08
佐賀県	-	-	9	0.39	40	1.74	51	2.22	47	2.04	1	0.04	1	0.04	18	0.78	-	-
長崎県	-	-	9	0.20	85	1.93	189	4.30	56	1.27	14	0.32	3	0.07	31	0.70	-	-
熊本県	4	0.05	9	0.19	79	1.65	226	4.71	44	0.92	10	0.21	12	0.25	45	0.94	-	-
大分県	3	0.05	4	0.11	119	3.31	396	11.00	88	2.44	8	0.22	17	0.47	42	1.17	1	0.03
宮崎県	4	0.07	13	0.36	58	1.61	246	6.83	56	1.56	33	0.92	9	0.25	53	1.47	-	-
鹿児島県	3	0.03	13	0.24	90	1.67	257	4.76	63	1.17	126	2.33	18	0.33	26	0.48	1	0.02
沖縄県	115	1.98	1	0.03	14	0.41	93	2.74	25	0.74	9	0.26	11	0.32	13	0.38	2	0.06

*髄膜炎菌性髄膜炎は除く。

報告数・定点当り報告数, 疾病・都道府県別

2011年46週

	ヘルパンギーナ		流行性耳下腺炎		急性出血性結膜炎		流行性角結膜炎		細菌性髄膜炎*		無菌性髄膜炎		マイコプラズマ肺炎		クラミジア肺炎		RSウイルス感染症	
	報告数	定点当り	報告数	定点当り	報告数	定点当り	報告数	定点当り	報告数	定点当り	報告数	定点当り	報告数	定点当り	報告数	定点当り	報告数	定点当り
総数	304	0.10	2087	0.67	172	0.25	340	0.50	8	0.02	14	0.03	585	1.26	32	0.07	2254	
北海道	11	0.08	45	0.31	-	-	11	0.38	3	0.13	-	-	42	1.83	-	-	171	
青森県	2	0.05	63	1.50	-	-	4	0.40	-	-	-	-	18	3.00	-	-	36	
岩手県	14	0.35	59	1.48	-	-	5	0.36	-	-	-	-	42	2.21	-	-	39	
宮城県	1	0.02	106	1.80	-	-	3	0.25	-	-	-	-	23	1.92	-	-	59	
秋田県	-	-	5	0.15	-	-	-	-	-	-	2	0.25	6	0.75	-	-	16	
山形県	2	0.07	71	2.37	-	-	3	0.38	-	-	-	-	3	0.30	-	-	88	
福島県	3	0.06	32	0.67	-	-	15	1.25	-	-	1	0.14	16	2.29	1	0.14	85	
茨城県	1	0.01	79	1.05	1	0.06	14	0.82	-	-	2	0.15	11	0.85	-	-	53	
栃木県	-	-	21	0.44	-	-	5	0.42	-	-	-	-	16	2.29	6	0.86	50	
群馬県	6	0.10	76	1.25	1	0.07	10	0.67	-	-	-	-	11	1.38	-	-	44	
埼玉県	7	0.04	46	0.29	2	0.05	19	0.45	-	-	-	-	39	4.33	2	0.22	76	
千葉県	6	0.05	40	0.31	2	0.06	20	0.59	1	0.11	-	-	13	1.44	10	1.11	54	
東京都	25	0.10	81	0.31	-	-	15	0.41	-	-	2	0.08	41	1.64	1	0.04	94	
神奈川県	3	0.02	69	0.35	2	0.04	30	0.67	-	-	-	-	11	1.22	-	-	50	
新潟県	3	0.05	116	1.93	-	-	8	0.80	-	-	-	-	15	1.15	8	0.62	67	
富山県	1	0.03	20	0.69	-	-	-	-	-	-	-	-	7	1.40	-	-	11	
石川県	3	0.10	11	0.38	-	-	-	-	-	-	-	-	6	1.20	-	-	52	
福井県	2	0.09	3	0.14	-	-	-	-	-	-	-	-	3	0.50	-	-	46	
山梨県	1	0.04	28	1.17	-	-	7	0.78	-	-	-	-	5	0.50	-	-	4	
長野県	1	0.02	39	0.71	-	-	5	0.45	-	-	-	-	12	1.09	-	-	27	
岐阜県	4	0.08	25	0.47	-	-	-	-	-	-	-	-	13	2.60	-	-	35	
静岡県	16	0.19	66	0.79	-	-	7	0.35	-	-	2	0.22	4	0.44	-	-	73	
愛知県	16	0.09	75	0.41	-	-	11	0.32	-	-	-	-	32	2.46	-	-	164	
三重県	4	0.09	53	1.18	-	-	-	-	-	-	-	-	3	0.33	-	-	38	
滋賀県	4	0.13	19	0.59	-	-	1	0.13	-	-	-	-	7	1.00	-	-	40	
京都府	5	0.07	18	0.25	-	-	5	0.28	-	-	-	-	6	0.86	-	-	29	
大阪府	22	0.11	64	0.33	-	-	15	0.31	1	0.07	1	0.07	40	2.67	1	0.07	116	
兵庫県	20	0.16	59	0.46	-	-	20	0.57	-	-	-	-	17	1.42	-	-	53	
奈良県	1	0.03	8	0.23	-	-	-	-	-	-	-	-	2	0.33	-	-	24	
和歌山県	6	0.19	10	0.32	-	-	1	0.25	-	-	-	-	2	0.18	-	-	18	
鳥取県	1	0.05	37	1.95	-	-	11	3.67	-	-	-	-	4	0.80	1	0.20	24	
島根県	3	0.13	13	0.57	-	-	-	-	-	-	-	-	3	0.38	-	-	25	
岡山県	5	0.09	63	1.17	-	-	5	0.42	-	-	-	-	12	2.40	-	-	32	
広島県	5	0.07	57	0.79	-	-	23	1.28	-	-	-	-	18	0.86	1	0.05	82	
山口県	3	0.06	17	0.35	-	-	4	0.44	-	-	-	-	5	0.56	-	-	49	
徳島県	17	0.74	36	1.57	-	-	-	-	-	-	-	-	-	-	-	-	35	
香川県	8	0.27	14	0.47	-	-	1	0.33	-	-	-	-	2	0.40	-	-	29	
愛媛県	9	0.24	46	1.24	-	-	6	0.75	-	-	-	-	6	1.00	-	-	28	
高知県	12	0.40	27	0.90	-	-	5	1.67	1	0.14	-	-	3	0.43	-	-	10	
福岡県	9	0.08	111	0.93	-	-	15	0.58	-	-	-	-	6	0.40	-	-	71	
佐賀県	2	0.09	20	0.87	-	-	-	-	1	0.17	1	0.17	6	1.00	-	-	17	
長崎県	8	0.18	21	0.48	2	0.25	7	0.88	-	-	-	-	13	1.18	-	-	19	
熊本県	15	0.31	60	1.25	-	-	5	0.56	-	-	-	-	6	0.40	-	-	42	
大分県	14	0.39	34	0.94	-	-	3	0.60	-	-	-	-	10	0.91	-	-	21	
宮崎県	3	0.08	53	1.47	-	-	12	2.00	-	-	-	-	1	0.14	1	0.14	49	
鹿児島県	-	-	57	1.06	-	-	1	0.14	1	0.08	-	-	5	0.42	-	-	8	
沖縄県	-	-	14	0.41	162	16.20	8	0.80	-	-	3	0.43	19	2.71	-	-	1	

獣医師が届出を行う感染症と対象動物

注 報告数は感染実験等の学術的研究による発生を除く。

報告数・累積報告数, 疾病・都道府県別

2011年46週

	エボラ出血熱		マールブルグ病		ペスト		重症急性呼吸器症候群(SARS)						結核		鳥インフルエンザ(H5N1)		細菌性赤痢	
	サル		サル		プレーリードッグ	イタチアナグマ		タヌキ		ハクビシン		サル		鳥類		サル		
	報告数	累積	報告数	累積	報告数	累積	報告数	累積	報告数	累積	報告数	累積	報告数	累積	報告数	累積	報告数	累積
総数	-	-	-	-	-	-	-	-	-	-	-	-	-	-	71	1	27	
北海道	-	-	-	-	-	-	-	-	-	-	-	-	-	-	10	-	-	
青森県	-	-	-	-	-	-	-	-	-	-	-	-	-	-	1	-	-	
岩手県	-	-	-	-	-	-	-	-	-	-	-	-	-	-	-	-	-	
宮城県	-	-	-	-	-	-	-	-	-	-	-	-	-	-	-	-	-	
秋田県	-	-	-	-	-	-	-	-	-	-	-	-	-	-	-	-	-	
山形県	-	-	-	-	-	-	-	-	-	-	-	-	-	-	-	-	-	
福島県	-	-	-	-	-	-	-	-	-	-	-	-	-	6	-	-		
茨城県	-	-	-	-	-	-	-	-	-	-	-	-	-	-	-	1	15	
栃木県	-	-	-	-	-	-	-	-	-	-	-	-	-	2	-	-		
群馬県	-	-	-	-	-	-	-	-	-	-	-	-	-	-	-	-	-	
埼玉県	-	-	-	-	-	-	-	-	-	-	-	-	-	-	-	-	-	
千葉県	-	-	-	-	-	-	-	-	-	-	-	-	-	2	-	-		
東京都	-	-	-	-	-	-	-	-	-	-	-	-	-	-	-	-	-	
神奈川県	-	-	-	-	-	-	-	-	-	-	-	-	-	-	-	-	-	
新潟県	-	-	-	-	-	-	-	-	-	-	-	-	-	-	-	-	-	
富山県	-	-	-	-	-	-	-	-	-	-	-	-	-	-	-	-	-	
石川県	-	-	-	-	-	-	-	-	-	-	-	-	-	-	-	-	-	
福井県	-	-	-	-	-	-	-	-	-	-	-	-	-	-	-	-	-	
山梨県	-	-	-	-	-	-	-	-	-	-	-	-	-	-	-	-	-	
長野県	-	-	-	-	-	-	-	-	-	-	-	-	-	-	-	-	3	
岐阜県	-	-	-	-	-	-	-	-	-	-	-	-	-	-	-	-	-	
静岡県	-	-	-	-	-	-	-	-	-	-	-	-	-	-	-	-	-	
愛知県	-	-	-	-	-	-	-	-	-	-	-	-	-	3	-	-		
三重県	-	-	-	-	-	-	-	-	-	-	-	-	-	1	-	-		
滋賀県	-	-	-	-	-	-	-	-	-	-	-	-	-	-	-	-	9	
京都府	-	-	-	-	-	-	-	-	-	-	-	-	-	-	-	-	-	
大阪府	-	-	-	-	-	-	-	-	-	-	-	-	-	-	-	-	-	
兵庫県	-	-	-	-	-	-	-	-	-	-	-	-	-	3	-	-		
奈良県	-	-	-	-	-	-	-	-	-	-	-	-	-	1	-	-		
和歌山県	-	-	-	-	-	-	-	-	-	-	-	-	-	1	-	-		
鳥取県	-	-	-	-	-	-	-	-	-	-	-	-	-	5	-	-		
島根県	-	-	-	-	-	-	-	-	-	-	-	-	-	2	-	-		
岡山県	-	-	-	-	-	-	-	-	-	-	-	-	-	-	-	-	-	
広島県	-	-	-	-	-	-	-	-	-	-	-	-	-	-	-	-	-	
山口県	-	-	-	-	-	-	-	-	-	-	-	-	-	1	-	-		
徳島県	-	-	-	-	-	-	-	-	-	-	-	-	-	1	-	-		
香川県	-	-	-	-	-	-	-	-	-	-	-	-	-	-	-	-	-	
愛媛県	-	-	-	-	-	-	-	-	-	-	-	-	-	-	-	-	-	
高知県	-	-	-	-	-	-	-	-	-	-	-	-	-	1	-	-		
福岡県	-	-	-	-	-	-	-	-	-	-	-	-	-	-	-	-	-	
佐賀県	-	-	-	-	-	-	-	-	-	-	-	-	-	-	-	-	-	
長崎県	-	-	-	-	-	-	-	-	-	-	-	-	-	2	-	-		
熊本県	-	-	-	-	-	-	-	-	-	-	-	-	-	-	-	-	-	
大分県	-	-	-	-	-	-	-	-	-	-	-	-	-	7	-	-		
宮崎県	-	-	-	-	-	-	-	-	-	-	-	-	-	20	-	-		
鹿児島県	-	-	-	-	-	-	-	-	-	-	-	-	-	2	-	-		
沖縄県	-	-	-	-	-	-	-	-	-	-	-	-	-	-	-	-	-	

報告数・累積報告数, 疾病・都道府県別 2011年46週

	ウエストナイル熱		エキノコックス症	
	鳥類		犬	
	報告数	累積	報告数	累積
総 数	-	-	-	-
北海道	-	-	-	-
青森県	-	-	-	-
岩手県	-	-	-	-
宮城県	-	-	-	-
秋田県	-	-	-	-
山形県	-	-	-	-
福島県	-	-	-	-
茨城県	-	-	-	-
栃木県	-	-	-	-
群馬県	-	-	-	-
埼玉県	-	-	-	-
千葉県	-	-	-	-
東京都	-	-	-	-
神奈川県	-	-	-	-
新潟県	-	-	-	-
富山県	-	-	-	-
石川県	-	-	-	-
福井県	-	-	-	-
山梨県	-	-	-	-
長野県	-	-	-	-
岐阜県	-	-	-	-
静岡県	-	-	-	-
愛知県	-	-	-	-
三重県	-	-	-	-
滋賀県	-	-	-	-
京都府	-	-	-	-
大阪府	-	-	-	-
兵庫県	-	-	-	-
奈良県	-	-	-	-
和歌山県	-	-	-	-
鳥取県	-	-	-	-
島根県	-	-	-	-
岡山県	-	-	-	-
広島県	-	-	-	-
山口県	-	-	-	-
徳島県	-	-	-	-
香川県	-	-	-	-
愛媛県	-	-	-	-
高知県	-	-	-	-
福岡県	-	-	-	-
佐賀県	-	-	-	-
長崎県	-	-	-	-
熊本県	-	-	-	-
大分県	-	-	-	-
宮崎県	-	-	-	-
鹿児島県	-	-	-	-
沖縄県	-	-	-	-

感染症週報 第13巻 第46号 2011年12月2日発行
 発行：国立感染症研究所

厚生労働省健康局結核感染症課
 厚生労働省大臣官房統計情報部

事務局：国立感染症研究所感染症情報センター

〒162-8640東京都新宿区戸山1-23-1

T E L : 03-5285-1111

F A X : 03-5285-1129

U R L : <http://idsc.nih.go.jp/index-j.html>

< 国立感染症研究所 感染症情報センター >

<http://www.mhlw.go.jp/>

< 厚生労働省 >

<http://www.forth.go.jp/>

< 旅行者のための海外感染症情報(厚生労働省検疫所) >

本週報は、感染症新法に基づくものであり、全国の医療従事者、定点医療機関、保健所、保健所設置市、特別区、都道府県、地方衛生研究所、検疫所の皆様のご協力を得て、国立感染症研究所感染症情報センターにおいて編集したものです。

また、本週報は速報性を重視しておりますので、今後調査などの結果に応じて、若干の変更が生じることがありますが、その場合には週報上にて訂正させていただきます。

「感染症の話」及び「読者のコーナー」の回答欄の内容に関する責は、それぞれの執筆者及び回答者に属しますが、内容に関するご質問、ご意見については事務局でお受けいたします。

なお、週報の内容について、学術的研究、あるいは公衆衛生活動にかかわる業務以外の目的においては、無断転載を禁じます。